

Scholtens Projecten B.V.  
Ir. R. Dijkstra  
Postbus 8  
1687 ZG Wognum

Datum : 25 juli 2016  
Ons kenmerk : 1607J467/DBI/rap1  
Contactpersoon: De heer D.D.C.A. Bijl

Betreft : Flora en faunaonderzoek Smallekamplaan te Uitgeest

## 1. Inleiding

Hierbij ontvangt u per briefrapportage de bevindingen van het uitgevoerde flora- en faunaonderzoek op de locatie Smallekamplaan te Uitgeest. Het plangebied is onderzocht en beoordeeld op de aanwezigheid van en betekenis voor door de Flora- en faunawet / Wet Natuurbescherming beschermde plant- en diersoorten.

Deze briefrapportage opent met een korte omschrijving van het plangebied en de voorgenomen ontwikkeling. Aansluitend volgt een bespreking van de onderzoeksmethode. Vervolgens wordt ingegaan op de resultaten van het onderzoek. Afsluitend is geconcludeerd op welke wijze omgegaan moet worden met de mogelijk voorkomende beschermde soorten.

### 1.1 Plangebied en voorgenomen ontwikkelingen

Het plangebied is gesitueerd tussen het spoor, de Kruiskamplaan en Gorskamplaan in Uitgeest. Het betreft een braakliggend stuk grond tussen de tennisclub Uitgeest, een woonwijk en het spoor. Het is grotendeels omgeven door sloten van 2 en 4 meter breed.

#### NOORDWIJK (hoofdkantoor)

's-Gravendijkseweg 37 | T 071 - 402 85 86  
Postbus 126 | info@idds.nl  
2200 AC Noordwijk | www.idds.nl

#### VEENENDAAL

T 0318 - 69 00 22

#### BREDA

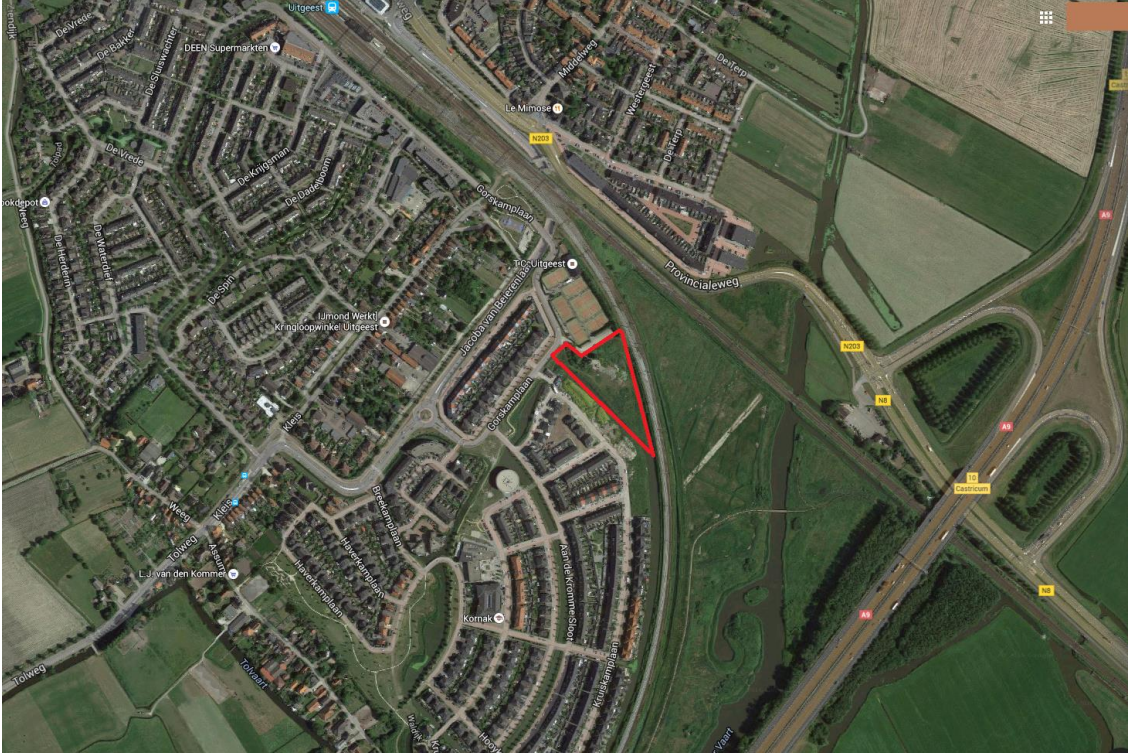
T 076 - 548 66 20

#### HOOGVEEEN

T 0528 - 72 22 29

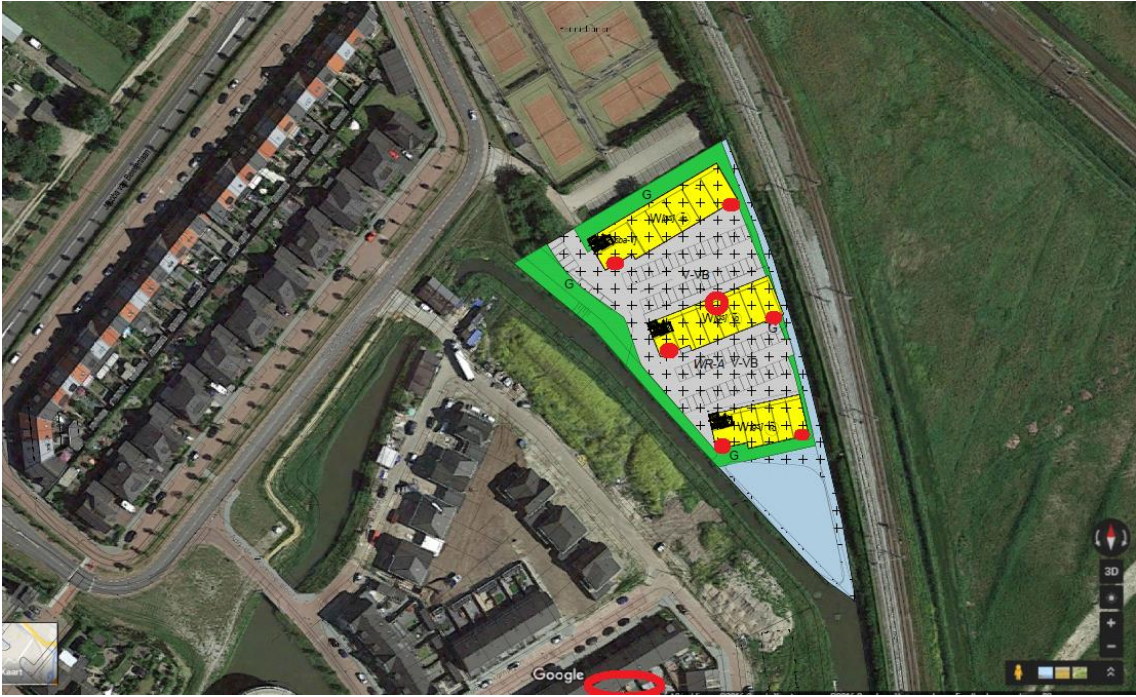
#### SEVENUM

T 077 - 467 05 86



Het plangebied (rood omkaderd)

Het voornemen is de realisatie van 3 appartementengebouwen. In het plan is tevens meer ruimte voor water.



De voorgenomen nieuwe situatie

## 1.2 Kenmerken plangebied:

Het plangebied is een braakliggend stuk grond dat gebruikt wordt als depot. Op het plangebied staan drie coniferen, enkele opgeschoten wilgen, drie esdoorns en bramen. De sloten zijn voorzien van rietkragen.



## 2. Werkwijze

Het flora- en faunaonderzoek bestaat uit twee onderdelen.

Eenzijds is een bronnen- en literatuurstudie uitgevoerd. Dit omvat een beknopte bureaustudie, waarbij kaarten zijn geraadpleegd (kenmerken van het landschap waarin het plangebied zich bevindt) en de reeds bekende verspreidingsgegevens van voorkomende beschermde soorten in de regio zijn geraadpleegd.

Voor het raadplegen van verspreidingsgegevens is gebruik gemaakt van de gegevens van waarneming.nl en soortverspreidingsatlassen. Een overzicht van de gebruikte literatuur is opgenomen in de literatuurlijst, die is opgenomen in de bijlage van deze brieffrapportage. Op basis van de kenmerken van het plangebied en de verspreiding van beschermde soorten, is beoordeeld voor welke beschermde soorten het plangebied van betekenis kan zijn.

Anderzijds is een biotooptoets uitgevoerd. Dit betreft een veldbezoek met als doel een inschatting te maken van de ecologische kwaliteiten van het plangebied. De bevindingen van het bronnen- en literatuuronderzoek worden in het veld getoetst en indien nodig aangevuld. Op het moment dat een biotooptoets wordt uitgevoerd, zijn niet alle soorten zichtbaar aanwezig. Diersoorten zijn bijvoorbeeld alleen nachtactief of in een bepaalde periode van het jaar afwezig. Daarom zijn de eisen die soorten/soortgroepen aan hun leefomgeving stellen met betrekking tot vaste rust- en verblijfplaatsen, voedselgebieden en migratierouten vergeleken en getoetst met de situatie in het veld. Op deze manier is ook het belang van het plangebied beoordeeld voor flora en fauna die niet zijn waargenomen gedurende de biotooptoets, maar desondanks toch mogelijk kunnen voorkomen ter plaatse van het plangebied.

### **3. Onderzoekresultaten**

De resultaten van zowel de bronnen- en literatuurstudie als de biotooptoets worden hieronder weergegeven. In het bronnen- en literatuuronderzoek zijn het plangebied en het omliggende gebied in een straal van ongeveer 1,5 kilometer onderzocht. De resultaten van de biotooptoets betreffen uitsluitend waarnemingen binnen het plangebied.

De resultaten van een eerdere ecologisch onderzoek op deze locatie (QUICK SCAN FLORA- EN FAUNAWET WALDIJK UITGEEST Adviesbureau Mertens rapportnr. 2011.1326, oktober 2011) zijn vanwege veroudering voornamelijk buiten beschouwing gelaten.

#### **3.1 Bronnen- en literatuuronderzoek**

Bij deze toetsing is alleen gekeken naar de streng beschermde (Tabel 3) en overig beschermde (Tabel 2) soorten uit de Flora- en faunawet. Deze soorten zijn in Nederland zeldzaam of hebben een Europese bescherming (Habitatrichtlijn bijlage IV-soorten) en moeten worden getoetst op voorkomen en effect. Wanneer effecten optreden of verbodsbepalingen worden overtreden, dan zijn er mogelijk maatregelen nodig om de effecten te voorkomen, verzachten of te compenseren om te voldoen aan de Flora- en faunawet.

Algemene soorten (Tabel 1) zijn niet meegenomen in deze toetsing. Deze soorten zijn zodanig algemeen in Nederland dat de gunstige staat van instandhouding niet in het geding komt door de meeste projecten. Bovendien geldt voor deze soorten een vrijstelling van de verbodsbepalingen uit art. 8 t/m 12 van de Flora- en faunawet. Wel geldt de zorgplicht. Door rekening te houden met de kwetsbare seizoenen van deze soorten, wordt voldoende aan de zorgplicht voldaan en kan de gunstige staat van instandhouding worden gegarandeerd.

Er zijn diverse bronnen geraadpleegd om een beeld te krijgen van de verspreiding en mogelijk voorkomen van beschermde soorten in en rond het plangebied. Aan de hand van deze informatie is een inschatting gemaakt of de betreffende soorten in het plangebied voor zouden kunnen komen, gezien de habitatvoorkeur van de betreffende soorten. Op [waarneming.nl](http://waarneming.nl) zijn de waarnemingen gecheckt van kilometerhok 108,503.

##### **3.1.1 Vleermuizen**

Voor vleermuizen zijn op enkele bomen na, geen verblijfplaatsen aanwezig in het plangebied. De bomen moeten worden onderzocht op holtes die voor vleermuizen geschikt zijn om in te verblijven. Geschikte lijnelementen om langs te jagen/migreren zijn niet aanwezig.

##### **3.1.2 Grondgebonden zoogdieren**

Er zijn geen meldingen van (strikter) beschermde soorten in of nabij het plangebied. Deze worden gezien de habitat ook niet verwacht.

##### **3.1.3 Vaatplanten**

In het kilometerhok zijn geen waarnemingen van zeldzame planten. Er worden gezien het biotoop geen vaatplanten uit tabel 2 en 3 van de Flora- en faunawet in het plangebied op land verwacht. Wat waterplanten betreft kan Zwanenbloem voorkomen, dit is een Flora- en faunawet tabel 1 soort.

### **3.1.4 Vogels**

Het plangebied heeft enkele bomen, een groot (50m<sup>2</sup>) braamstruweel en rietkragen. Op waarneming.nl staan vele waarnemingen van vogels in het kilometerhok. Veel van deze waarnemingen hebben betrekking op in het dorp waargenomen vogels. Omdat er in het plangebied geen opstallen aanwezig zijn worden veel van deze soorten niet verwacht. Dit geldt ook voor de jaarrond beschermde soorten als huismus en gierzwaluw, die afhankelijk zijn van bebouwing. Vanwege de rietkragen kunnen kleine karekiet en rietzanger wel voorkomen.

### **3.1.5 Amfibieën en reptielen**

Gezien het voorkomende biotoop zijn algemene soorten als bruine kikker, middelste groene kikker en gewone pad te verwachten in het plangebied. Wat betreft strikt beschermde amfibieën komt in de omgeving van Uitgeest alleen de rugstreeppad voor. Rugstreeppadden zijn warmteminnend en komen daarom vooral voor in gebieden waarvan de bodem vaak sterk opwarmt en waarin ze kunnen graven. De rugstreeppad is vooral een soort van terreinen met een hoge natuurlijke of door mensen ingebrachte dynamiek. Braakliggende bouwterreinen, groeven en zand- en kleiafgravingen, (rivier)duinen en uiterwaarden vormen een ideaal leefgebied voor de rugstreeppad. Vaak is er een goed vergraafbare bodem aanwezig en is er bouw materiaal om onder te schuilen. Als deze bodem in het plangebied aanwezig is, dient met rugstreeppad rekening gehouden te worden. Er moet wel water in de buurt zijn voor de voortplanting. Het voorkomen van reptielen kan op grond van de literatuur worden uitgesloten.

### **3.1.6 Vissen**

In de vorige quickscan wordt melding gemaakt van een gevangen kleine modderkruiper. Deze soort verliest per 1 januari met het ingaan van de Wet Natuurbescherming zijn beschermde status. Wel geldt de zorgplicht. Overige beschermde vissen worden niet in de watergangen rond het terrein verwacht.

### **3.1.7 Overige beschermde soorten**

De verschillende soorten libellen, vlinders en insecten die vermeld worden in tabel 2 en 3 van Flora- en faunawet zijn afhankelijk van een andere habitat dan droog, braakliggend terrein en worden niet verwacht aanwezig te zijn in het plangebied. Meldingen van deze soorten in de omgeving van het plangebied zijn er niet.

### 3.2 BIOTOOPTOETS

De biotooptoets is uitgevoerd door een ecooloog op 20 juli 2016 tussen 9:15 en 10:15 bij windkracht 2, zon en ca. 23 graden.

Tijdens het veldbezoek is het plangebied onderzocht op het voorkomen van krachtens de Flora- en faunawet beschermde soorten en zijn gebiedskenmerken beoordeeld die het voorkomen van deze soorten mogelijk maken.

#### 3.2.1 Vleermuizen

De bomen in het plangebied zijn gecontroleerd op holtes. In het plangebied bevinden zich geen bomen met holtes. Hierdoor kunnen zowel gebouw- als holtebewonende vleermuizen worden uitgesloten in het plangebied.

#### 3.2.2 Grondgebonden zoogdieren

Tijdens het veldbezoek zijn geen zoogdieren waargenomen. Geconstateerd is dat het gebied ongeschikt is voor tabel 2 en 3 soorten van de Flora- en faunawet. De bodem van het gebied is onvergraafbaar (klei), waardoor muizen en mol evenmin worden verwacht.

#### 3.2.3 Vaatplanten

Tijdens het veldbezoek zijn geen waarnemingen van beschermde plantensoorten binnen het plangebied en langs de slootkanten gedaan. Het terrein is grotendeels vergraven of bereiden.





#### **3.2.4 Vogels**

Tijdens het veldbezoek zijn meerdere koolmezen en een rietzanger waargenomen. Het riet is tevens geschikt als broedplaats voor kleine karekiet. In de bramen kunnen heggemus en winterkoning broeden, deze zijn niet waargenomen. Het braamstruweel is ideaal terrein voor huismussen om te schuilen. Het ligt echter te ver van eventuele broedplaatsen om hier voor te dienen. Huismussen zijn niet waargenomen.

#### **3.2.5 Amfibieën**

Amfibieën zijn niet waargenomen. Plekken met los zand, waar de rugstreeppad zich kan ingraven voor de winter, ontbreken. De grond bestaat uit klei en is niet vergraafbaar. De dichtstbijzijnde kolonie rugstreeppadden zit in Fort bij Krommeniedijk op 2,3km afstand. Om bij het plangebied te komen zouden de padden hindernissen als de A9 en spoorwegen moeten nemen. Of grote stukken moeten zwemmen, rugstreeppadden zijn slechte zwemmers. Het voorkomen van rugstreeppadden in het plangebied kan hiermee worden uitgesloten.

#### **3.2.6 Vissen**

Omdat er volgens de literatuur geen beschermde soorten volgens de Wet Natuurbescherming voorkomen, en derhalve voor alle vissen de zorgplicht geldt, is geen visbemonstering gedaan.

#### **3.2.7 Overige beschermde soorten**

Icarusblauwtje en bruin zandooogje zijn tijdens het veldbezoek waargenomen. Deze vlinders zijn niet beschermd. Paardenbijter is de enige libel die is waargenomen, deze soort is zeer algemeen. Beschermde vlinders, libellen en insecten zijn niet waargenomen. Wel is geconstateerd dat het biotoop ongeschikt is voor de beschermde soorten van deze soortgroepen uit tabel 2 en 3 van Flora- en faunawet. Dit omdat er geen poeltjes aanwezig zijn waarin libellen eieren kunnen leggen en waardplanten en biotoop van vlinders en libellen ontbreken.



## **4. Toetsing aan de natuurwetgeving**

### **4.1 Beoordeling effecten geplande ingreep op beschermde soorten**

Onderstaand worden de geplande ontwikkelingen in het plangebied en hun invloed op de vastgestelde soorten getoetst aan de Flora- en faunawet.

#### **4.1.1 Vleermuizen**

Voor holtebewonende vleermuizen is het gebied ongeschikt wegens het ontbreken van holtes. Opstallen ontbreken in het plangebied. Lijnvormige elementen ontbreken. De functie van het plangebied voor vleermuizen is, op mogelijk foerageergebied na, nihil. Het foerageergebied blijft, na de ontwikkeling van de voorgenomen plannen, grotendeels in tact. Nader onderzoek naar vleermuizen wordt hierom niet nodig geacht. Om het gebied voor vleermuizen interessant te maken volgen verderop in dit rapport enkele aanbevelingen.

#### **4.1.2 Grondgebonden zoogdieren**

Tijdens de veldbezoeken zijn geen grondgebonden zoogdieren aangetroffen. Sporen of verblijfplaatsen van zoogdieren zijn evenmin aangetroffen. Uit de literatuur blijkt dat in het plangebied geen grondgebonden zoogdieren voorkomen die bescherming genieten van de Flora- en faunawet. Geconcludeerd kan worden dat geplande ontwikkelingen in het plangebied geen invloed op deze soorten hebben.

#### **4.1.3 Vaatplanten**

Er zijn geen beschermde planten aangetroffen, deze worden gezien het biotoop ook niet verwacht. Conclusie: de aanwezige vaatplanten staan ontwikkelingen niet in de weg.

#### **4.1.4 Vogels**

Er zijn geen nesten gevonden van jaarrond beschermde vogels. Bij de voorgenomen plannen moet verstoring van broedvogels (al dan niet beschermd) voorkomen worden. Voor het broedseizoen geldt geen standaard periode (globaal van 15 maart tot augustus). Indien werkzaamheden binnen dit seizoen gepland zijn, wordt aanbevolen deze pas uit te voeren indien vooraf is vastgesteld dat er geen verstoring van broedvogels zal plaatsvinden. Conclusie: de geplande ontwikkelingen in het plangebied hebben geen invloed op de vastgestelde soort, zolang er aan de zorgplicht wordt voldaan.

#### **4.1.5 Amfibieën en reptielen**

Amfibieën en reptielen zijn niet waargenomen tijdens het bezoek. Wat betreft strikt beschermde amfibieën komt in de omgeving van Uitgeest alleen de rugstreeppad voor. Het plangebied heeft geen betekenis voor rugstreeppad. Los zand op of in de directe omgeving van het plangebied zijn niet aanwezig.

Gezien het voorkomende biotoop zijn algemene soorten als bruine kikker, middelste groene kikker en gewone pad te verwachten in het plangebied, voor deze soorten geldt de zorgplicht. Het voorkomen van reptielen kan op grond van de literatuur worden uitgesloten. Conclusie: de geplande ontwikkelingen in het plangebied hebben geen invloed op deze categorie dieren, zolang aan de zorgplicht wordt voldaan.

#### 4.1.6 Vissen

De kleine modderkruiper komt, zoals blijkt uit de vorige quickscan, voor in het plangebied. Deze soort is beschermd in de Flora- en faunawet. Indien een ontheffing hiervoor moet worden aangevraagd bij het RvO zal deze vermoedelijk pas worden verleend in 2017. Op dat moment geldt de Wet Natuurbescherming waarin de soort niet meer beschermd is. Geadviseerd wordt de werkzaamheden conform de zorgplicht uit te voeren, en dus rekening te houden met de kwetsbare periode van de kleine modderkruiper bij werkzaamheden aan de waterkanten. September en oktober zijn goede maanden om te werken aan de waterkanten.

*Op hoofdlijnen weergegeven de kwetsbare perioden van de kleine modderkruiper.*

	jan	febr	mrt	apr	mei	juni	juli	aug	sept	okt	nov	dec
voortplanting				■	■	■	■	■	■	■		
winterrust	■	■	■	■							■	■

■ Kwetsbare periode

#### 4.1.7 Overige beschermde soorten

Het plangebied is qua biotoop niet geschikt voor de in de Flora- en faunawet beschermde vlinders en libellen. De literatuur maakt ook geen melding van waarnemingen hiervan in het gebied. Er zijn geen overige beschermde soorten die ontwikkelingen in de weg staan.

## 5. Conclusies

Uit deze biotooptoets is naar voren gekomen dat het onwaarschijnlijk is dat met de plannen vaste rust- en verblijfplaatsen of belangrijk leefgebied van (strikt) beschermde soorten worden aangetast.

Wel dient met de plannen rekening gehouden te worden met een tweetal algemene voorwaarden vanuit de Flora- en faunawet. Deze voorwaarden zijn altijd van toepassing:

- in het broedseizoen van vogels (globaal half maart tot augustus) mogen de vegetatie, bosjes en opstallen in het plangebied niet worden verwijderd. Werkzaamheden tijdens deze periode zouden leiden tot directe verstoring van broedvogels en het broedsucces. Alle vogels zijn tijdens het broeden beschermd. Er is geen vrijstelling te verkrijgen in het kader van de Flora- en faunawet voor activiteiten die vogels in hun broedseizoen zou kunnen verstoren;
- op basis van de zorgplicht volgens artikel 2 van de Flora- en faunawet dient bij de uitvoering van de werkzaamheden voldoende zorg in acht te worden genomen voor de in het wild levende dieren en hun leefomgeving. Dit houdt in dat bij het uitvoeren van werkzaamheden altijd rekening moet worden gehouden met aanwezige planten en dieren. Zo dienen maatregelen te worden getroffen om bijvoorbeeld verstoring tot een minimum te beperken. Dieren moeten de gelegenheid hebben om uit te wijken en mogen niet opzettelijk worden gedood.

### 5.1 Aanbevelingen

Naast de consequenties die voortkomen uit de Flora- en faunawet is ook een aantal vrijblijvende aanbevelingen te doen ten aanzien van de inrichting van het plangebied, zoals:

- voor vleermuizen zouden open stootvoegen aangebracht kunnen worden in muren, of vleermuiskasten kunnen worden geplaatst in de spouw of tegen de muur op >2,5 meter hoogte in nieuw te bouwen woningen. Zie literatuurlijst voor vermelding naar brochure vleermuisvriendelijk bouwen;
- het planten van bomen en struwelen voor vogels en vleermuizen verdient aanbeveling. Het beste zijn, ecologisch gezien, inheemse bes- en bloemdragende struiken en planten;
- het creëren van een paddenpoel in de omgeving. Dit kan positieve effecten hebben op het voorkomen van amfibieën;
- er kunnen nestpannen of neststenen worden aangebracht ten behoeve van huismussen en gierzwaluwen. Deze beschermde soorten verliezen steeds meer nestmogelijkheden.

In onderstaande tabel zijn de onderzoeksresultaten per soortgroep nog een keer samengevat.

**Tabel: Overzicht van onderzochte soortgroepen en onderzoeksresultaten in het plangebied.**

<b>Soort(groep)</b>	<b>Ingreep verstorend</b>	<b>Nader onderzoek</b>	<b>Ontheffing</b>	<b>Bijzonderheden/opmerkingen</b>
Grondgebonden zoogdieren	Nee	Nee	Nee	Geen strikter beschermde soorten aanwezig
Vleermuizen	Nee	Nee	Nee	Geen soorten aanwezig
Vogels	Nee	Nee	Nee	Werk buiten het broedseizoen
Amfibieën	Nee	Nee	Nee	Geen strikter beschermde soorten aanwezig
Vaatplanten	Nee	Nee	Nee	Geen strikter beschermde soorten aanwezig

Mocht u nog vragen of opmerkingen hebben naar aanleiding van het voorgaande dan kunt u contact opnemen met ondergetekende.

Met vriendelijke groeten,  
IDDS B.V.



De heer C. Brouwer bba  
(projectleider)

## Literatuurlijst

Atlas van de Nederlandse vleermuizen, Limpens e.a. KNNV 1997

[www.vleermuis.net](http://www.vleermuis.net), voor up-to-date kennis van vleermuizen

brochure vleermuisvriendelijk bouwen: Landschapsbeheer Flevoland, Zoogdiervereniging en Tauw bv, 2011

Creemers, R.C.M. & J.J.C.W. van Delft (RAVON) (Redactie) 2009. De amfibieën en reptielen van Nederland.

Stichting RAVON: [www.ravon.nl](http://www.ravon.nl)

Soortenstandaarden RVO 2014: [www.rvo.nl](http://www.rvo.nl)

Aangepaste lijst jaarrond beschermde vogelnesten ontheffing Wet Natuurbescherming ruimtelijke ingreep, Ministerie van LNV, 2009

Nederlandse Oecologische *Flora*. Wilde planten en hun relaties. *Weeda* e.a. 1985-1994

Verspreidingsatlas planten. 13 mei 2014, <http://www.verspreidingsatlas.nl/planten>

[www.waarneming.nl](http://www.waarneming.nl), met betrekking tot relevante waarnemingen in het plangebied

Atlas van de Nederlandse Zoogdieren, Zoogdiervereniging 2016, S. Broekhuizen et al.

Libellen van Europa, Uitgeverij Kosmos 2016, K. Dijkstra

QUICK SCAN FLORA- EN FAUNAWET WALDIJK UITGEEST Adviesbureau Mertens rapportnr. 2011.1326, oktober 2011