

2012

Quickscan Bonkelaarsdijk 1 Schagen



R.J.H. Schröder

Ecologisch Adviesbureau Schröder

23-01-2012

Rapportnummer 1201

Quickscan Bonkelaarsdijk 1 Schagen

Inventarisatie beschermde soorten

Rapportnummer 1201

R.J.H. Schröder

23 januari 2012

Opdrachtgever:

Buro Rabius
Stedenbouw en Ruimtelijke Ordening
Fjord 145
8224 DJ Lelystad



Ecologisch Adviesbureau Schröder

Droppersweg 1
7108 BL Winterswijk-Woold
Tel: (0543)-564336
E-mail : ecoadvies@planet.nl
l: www.ecologischadviesbureauschroder.nl

Colofon

© 2012 Ecologisch Adviesbureau Schröder, Winterswijk-Woold

Tekst en samenstelling: R.J.H. Schröder (Ecologisch Adviesbureau Schröder).

In opdracht van: Buro Rabius Stedenbouw en Ruimtelijke Ordening.

Contactpersoon: Dhr. A. Rabius.

Foto's omslag en rapport: R.J.H. Schröder.

Rechten: De inhoud van dit rapport (in het geheel of in delen) mag, behoudens Buro Rabius Stedenbouw en Ruimtelijke Ordening, Swan Art & Build te Warmenhuizen en de familie Westerink Bonkelaarsdijk 1 te Schagen, zonder schriftelijke toestemming van Ecologisch Adviesbureau Schröder, niet door fotokopie, druk of andere middelen worden gereproduceerd.

Bronvermelding: Citaten uit dit rapport zijn toegestaan met volledige bronvermelding: Schröder, 2012. Quicksan Bonkelaarsdijk 1 te Schagen.

Wijze van citeren: Schröder, R.J.H., 2012. Quicksan Bonkelaarsdijk 1 te Schagen. Rapport 1201 - Ecologisch Adviesbureau Schröder, Winterswijk-Woold.

Ecologisch Adviesbureau Schröder is aangesloten bij het Samenwerkingsverband Ecologie

Het rapport is gedrukt op 75% gerecycled papier en draagt het PEFC keurmerk



Inhoud

1. Inleiding	1
2. Onderzoek	3
2.1 Methode	3
2.2 Resultaten	3
3. Wettelijke consequenties en aanbevelingen	7
3.1 Wettelijke consequenties	7
3.2 Aanbevelingen	10
4. Literatuur	11
Bijlagen	13

1. Inleiding

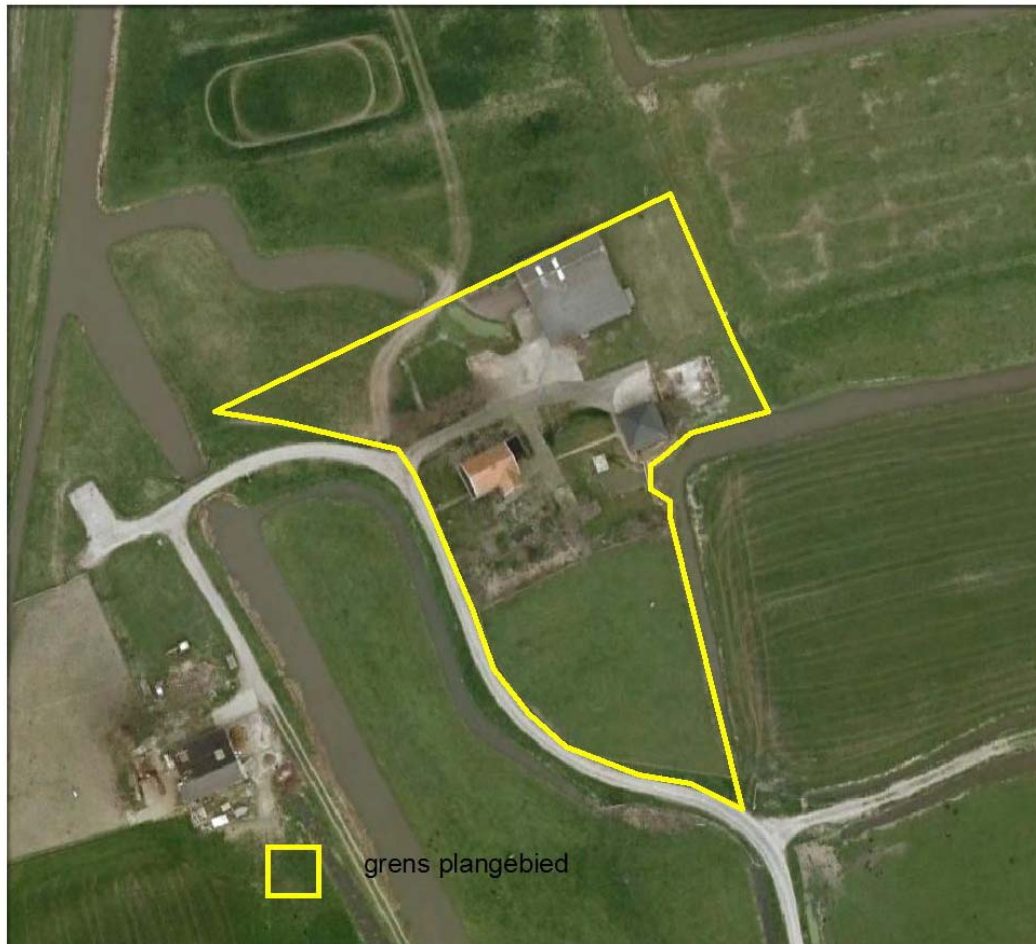
Aan de Bonkelaarsdijk 1 te Schagen (N-H) is op 10 januari 2012 een bezoek gebracht ten behoeve van een quickscan in het kader van de Flora- en faunawet. Deze quickscan is noodzakelijk in verband met de uitbreiding van een bestaande woning, de omvorming van een kapberg tot een woning en de vervanging van een bestaande schuur door twee vrijstaande en drie rijtjeswoningen elders op het perceel. In bijlage 1 is het inrichtingsvoorstel van Croonen Adviseurs opgenomen (versie 10-05-2011). In bijlage 2 is een tekening van de nieuwe situatie opgenomen. Voor het 'Advies ontwikkelingslocatie Bonkelaarsdijk - Loosdijk te Schagen' van Croonen Adviseurs (2011), wordt verwezen naar het bijlagengedeelte van het bestemmingsplan.

De voorgenomen plannen worden uitgevoerd binnen de begrenzing van het erf aan Bonkelaarsdijk 1 te Schagen (figuur 1). De grens van het plangebied is iets ruimer genomen dan de grens, zoals beschreven in het bestemmingsplan (zie Afbeelding 55 van het bestemmingsplan) (Rabius en Swan, 2012). Daardoor zijn voor deze quickscan natuuronderzoek tevens de mestplaat en het ten noorden daarvan gelegen weilandje onderzocht. Dit is gedaan omdat de ruimtelijke ontwikkelingen ook voor dit deel van het erf van invloed kunnen zijn.

Het terrein ligt aan de Bonkelaarsdijk. Deze dijk had oorspronkelijk een verbinding met de Tjallerwallerweg. Deze wegen / dijken maken deel uit van de oorspronkelijke cultuurhistorische structuur van het gebied. Kenmerkend is de bebouwing op de erven met daaromheen erfbeplanting. Door aanleg van de N245 is de oorspronkelijke landschappelijke structuur doorsneden.

Het plangebied betreft een voormalig agrarisch bedrijf, bestaande uit een woning, een kapberg en een loods, en is gelegen aan de Bonkelaarsdijk, vrijwel direct aan de oostzijde van de N245. De oprijlaan / het erfpad bindt het hoofdhuis en de kapberg. Verspreid op het erf staan bomen en beplantingen. Het zuidelijk deel van het plangebied bestaat uit een weiland, dat aan de westzijde wordt begrensd door de Bonkelaarsdijk en aan de oostzijde door een erfpad, knotwilgen en een sloot (bron: Rabius en Swan, 2012).

Uit het veldbezoek van 10 januari 2012 bleek dat de beplanting op het erf wordt gedomineerd door (knot-)wilgen, zwarte els, gewone vlier, gewone es, hazelaar, wilde liguster en ruwe berk. Daarnaast. De exacte ligging van de genoemde ecotopen is opgenomen in figuur 2.



Figuur 1. Ligging Bonkelaarsdijk 1 Schagen (© Google Earth).

Sinds 1 april 2002 is de Flora- en faunawet van kracht. Middels deze wet wordt een groot aantal plant- en diersoorten beschermd. Als er plannen zijn om bepaalde handelingen uit te voeren of wijzigingen aan te brengen in het bestemmingsplan, zal er onderzocht moeten worden of deze plannen, of onderdelen hiervan, nadelige effecten kunnen hebben op aanwezige, of mogelijk aanwezige, beschermde flora en fauna. In bijlage 4 is een toelichting op de Flora- en faunawet opgenomen.

Daarom heeft Rabius stedenbouw & ruimtelijke ordening Ecologisch Adviesbureau Schröder gevraagd om voor het plangebied een dergelijke natuurtoets uit te voeren. De natuurtoets is uitgevoerd in de vorm van een quickscan; een verkennend onderzoek dat in een kort tijdsbestek kan worden uitgevoerd. Aldus worden planologische procedures niet vertraagd. Het doel van de quickscan is om te kunnen beoordelen of door de geplande werkzaamheden schade kan ontstaan aan populaties van beschermde soorten en hoe deze schade beperkt of gecompenseerd kan worden.

Tijdens de uitvoering van de natuurtoets wordt de eventuele en mogelijke aanwezigheid van beschermde dier- en plantensoorten van het plangebied vastgesteld op basis van een veldbezoek. Indien beschermde soorten worden vastgesteld, wordt bekeken hoe de te ontwikkelen plannen in overeenstemming gebracht kunnen worden met de Flora- en faunawet.

Om een goede impressie van het plangebied te krijgen, zijn in bijlage 3 foto's opgenomen van de Bonkelaarsdijk 1 te Schagen.

2. Onderzoek

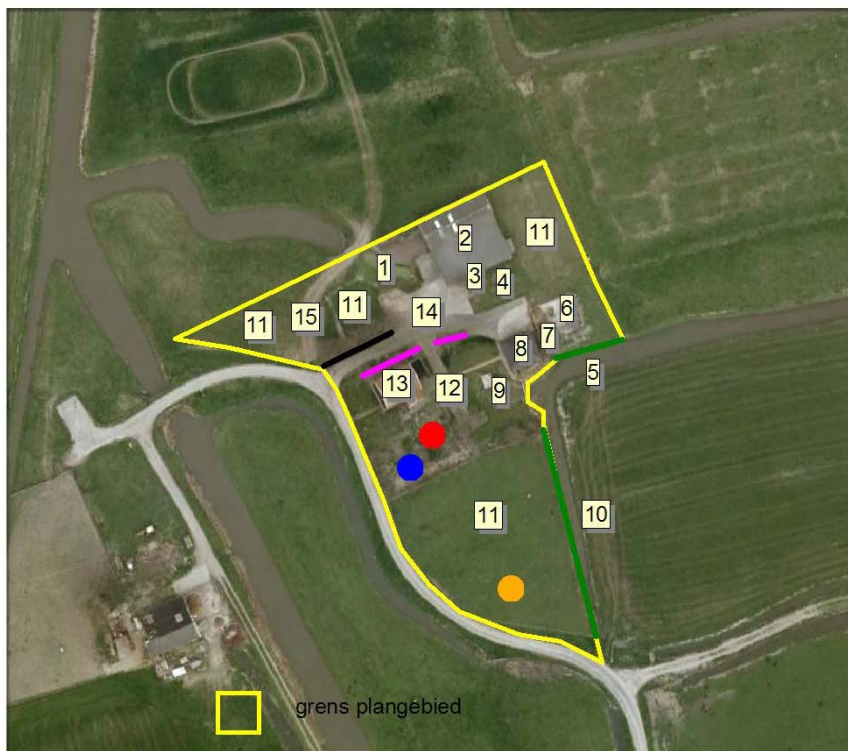
2.1 Methode

Het onderzoek is uitgevoerd in de vorm van een dagbezoek en een literatuuronderzoek. Het veldbezoek is uitgevoerd op 10 januari 2011 overdag tussen 11:45 en 13:15 uur. Er is gezocht naar de mogelijkheden voor beschermde soorten en soorten van de Rode Lijst. Daartoe zijn ecotopen gekarteerd die deze soorten kunnen herbergen. Ook is er gekeken naar actueel aanwezige soorten.

2.2 Resultaten

Algemeen

In figuur 2 zijn de belangrijkste ecotopen weergegeven op kaart.



- | | |
|--|--|
| 1 = sloot | — elzensingel |
| 2 = loods | — laan van gewone es (dbh 20-40 cm) |
| 3 = solitaire zwarte els (dbh = 25 cm) | — knotwilgen (dbh 35 cm) |
| 4 = boomgaard (5x laagstam) | ● oude zwarte els (dbh 45 cm) met nestkast |
| 5 = 3 wilgen dbh: 35 cm | ● ruwe berk met nestkast |
| 6 = mestplaat (in gebruik als composthoop) | ● solitaire wilg (dbh 20 cm) |
| 7 = fraaie oude meerstammige gewone vlier | |
| 8 = kapberg | |
| 9 = vijver met preeel en brug | |
| 10 = 12 wilgen dbh: 35 cm | |
| 11 = weiland | |
| 12 = tuin met gazon, vaste planten, struiken en opgaande bomen | |
| 13 = woonhuis | |
| 14 = erfverharding | |
| 15 = toegangsweg | |

dbh = diameter op borsthoogte (ca. 1,3 m boven maaiveld)

Figuur 2. Ecotopen Bonkelaarsdijk 1 Schagen (© Google Earth).

Hieronder worden de bevindingen per soortgroep uiteengezet.

Vaatplanten

In het onderzoeksgebied is één beschermde soort aangetroffen: wilde kaardenbol. Zij is opgenomen in Tabel 1 van de Flora- en faunawet. Soorten van de Rode lijst zijn niet aangetroffen. De meest natuurlijke vegetaties zijn te vinden in de weilanden op het perceel. De vegetaties bestaan uit algemene soorten als Engels raaigras, fioringras, kluwenhoornbloem, gewone paardenbloem, scherpe boterbloem, witte klaver, madeliefje, gestreepte witbol en speerdistel. Deze soorten duiden op Beemdgras-Raaigrasweiden, Wisselvochtig grasland, Kamgrasweilanden en Witbolgraslanden. De meeste typen duiden op relatief vochtige graslanden op matig bemeste gronden.

Andere beschermde soorten of soorten van de Rode Lijst zijn niet te verwachten.

Insecten

Tijdens het veldbezoek zijn geen beschermde insecten aangetroffen. Gezien de aard van het terrein, zijn beschermde soorten of soorten van de Rode Lijst niet te verwachten.

Amfibieën en reptielen

Omdat amfibieën en reptielen in januari in winterslaap zijn, konden zij tijdens het veldbezoek niet worden aangetoond. Binnen de begrenzing van het plangebied is oppervlaktewater aanwezig in de vorm van een sloot en een vijver (resp. ecotoop no. 1 en 9 van figuur 2). Daarnaast wordt het plangebied aan het oosten begrensd door een sloot.

Uit literatuuronderzoek is gebleken dat de volgende soorten voorkomen in het kilometerhok waarbinnen het plangebied is gelegen en/of in direct aangrenzende hokken: kleine watersalamander, gewone pad, bruine kikker en groene kikker (Herder, 2010). Gezien de aanwezige biotopen zouden deze vier soorten ook in het plangebied aanwezig kunnen zijn. Andere amfibieën ontbreken in de nabije omgeving en reptielen zijn niet bekend uit de omgeving van Schagen (Herder, 2010).

Vissen

Tijdens het veldbezoek zijn in de vijver (ecotoop no. 9 van figuur 2) vissen aangetroffen. Onduidelijk is welke vissoort het betreft. Gezien de omgeving (veenweidegebied met sloten) en de landelijke verspreiding, zijn in het plangebied (vijver en sloot) een aantal beschermde soorten mogelijk: kleine modderkruiper (Tabel 2 Flora- en faunawet), bittervoorn (Tabel 3 Flora- en faunawet) en grote modderkruiper (Tabel 3 Flora- en faunawet) (De Nie, 1996). Andere beschermde soorten of soorten van de Rode lijst worden niet binnen de begrenzing van het plangebied verwacht.

Broedvogels

Tijdens het bezoek van 10 januari 2012 zijn meerdere soorten aangetroffen: kauw, koolmees, putter, pimpelmees en winterkoning. Omdat het onderzoek echter buiten het broedseizoen heeft plaatsgevonden, konden geen territoria vastgesteld worden. In de kapberg is een werkplaats en een verblijf voor duiven aanwezig (ecotoop no. 8 van figuur 2). Daar zijn in totaal 6 nesten van boerenzwaluw aangetroffen. Gezien de goede staat van de nesten waren zij in 2011 bezet. Dit wordt bevestigd door de bewoonster, mevrouw Westerink. Omdat er in de tuin een tweetal nestkasten zijn aangetroffen, is het aannemelijk dat de vastgestelde koolmees en pimpelmees ook daadwerkelijk tot broeden komen op het erf. De boerenzwaluw, koolmees en pimpelmees zijn opgenomen in categorie 5 van de Flora- en faunawet. Dat betekent dat de nesten niet jaarrond zijn beschermd, maar een inventarisatie wel gewenst is (zie kader H.3).

Andere broedvogels van categorie 5 die gezien de aanwezige biotopen aanwezig zouden kunnen zijn, zijn: boomkruiper, ekster, gekraagde roodstaart, grauwe vliegenvanger, grote bonte specht, huiszwaluw, spreeuw, zwarte kraai en zwarte roodstaart. Het voorkomen van de ekster, huiszwaluw en zwarte kraai is onwaarschijnlijk omdat van deze soorten geen nesten zijn aangetroffen. Daarnaast is ook de aanwezigheid van spreeuw onwaarschijnlijk omdat de woning ontoegankelijk is voor deze soort.

In de loods en de hooizolder van de kapberg is speciaal gelet op aanwijzingen van soorten waarvan de nesten het hele jaar door zijn beschermd (categorie 1 t/m 4; zie kader H.3): kerkuil en steenuil (o.a. uitwerpselen en braakballen). Deze zijn niet aangetroffen. Ook uit navraag bij mevrouw Westerink bleek dat deze vogels niet aanwezig zijn op het erf aan de Bonkelaarsdijk 1 in Schagen.

Een andere soort die in potentie aanwezig kan zijn is de huismus. De nesten van huismussen zijn het gehele jaar beschermd en vallen onder categorie 2 van vogelnesten (Dienst Regelingen, 2011). De woning is voor broedvogels als huismus echter ontoegankelijk, zodat deze soort kan worden uitgesloten. In de bomen op het erf zijn geen holten vastgesteld. Daarmee is het voorkomen van spechten en de steenuil uitgesloten.

Andere vogels van de categorieën 1 t/m 5 zijn binnen het plangebied niet te verwachten.

Vleermuizen

In potentie zijn binnen de begrenzing van het plangebied een aantal objecten geschikt als vaste verblijfplaats voor vleermuizen. Het gaat om de bebouwing en opgaande oudere bomen. Na onderzoek bleek zowel de woning als ook de loods ongeschikt voor het herbergen van vaste verblijfplaatsen. De woning is ongeveer acht jaar geleden volledig gerenoveerd, waarbij momenteel geen toegangsmogelijkheden voor deze diergroep aanwezig zijn. Ook de zolder is volledig geïsoleerd en ontoegankelijk. Omdat in de opgaande bomen geen holten zijn aangetroffen, zijn ook daar vaste verblijfplaatsen niet mogelijk.

De opgaande begroeiing (singels, solitaire bomen, laanbomen en tuin) binnen de begrenzing van het plangebied lijkt als foerageergebied voor vleermuizen wel geschikt. De aanwezigheid van vliegroutes is, vanwege het ontbreken van lijnvormige op het erf aansluitende beplantingen, onwaarschijnlijk.

Grondgebonden zoogdieren

Er zijn tijdens het veldbezoek twee waarnemingen aan zoogdieren verricht: mol en verwilderde konijnen. Van de mol zijn molshopen waargenomen tussen de sloot en de erfverharding (tussen ecotoop 1 en 14 van figuur 2). De soort is opgenomen in Tabel 1 van de Flora- en faunawet. De verwilderde konijnen stammen zijn nakomelingen van tamme konijnen. Er werd één zwart dier gezien. Ook zijn keutels van ratten waargenomen. Dit betreft waarschijnlijk de bruine rat.

Daarnaast heeft de familie Westerink in de loods twee dode konijnen en een haas aangetroffen. Dit zijn hoogstwaarschijnlijk prooidieren van een vos. Dit zoogdier is door de bewoners recent in de nabije omgeving waargenomen.

Tijdens het bezoek aan de loods, is ook speciaal gelet op (sporen van) de steenmarter. Van deze soort van Tabel 2 van de Flora- en faunawet zijn geen aanwijzingen gevonden (bijv. geur en/of uitwerpselen).

Het gebied is in potentie geschikt voor meer algemene zoogdieren zoals egel, muizen en algemene marterachtigen zoals bunzing, hermelijn en wezel.

3. Wettelijke consequenties en aanbevelingen

3.1 Wettelijke consequenties

Flora- en faunawet

Vaatplanten

In het plangebied is één beschermde plant aangetroffen: wilde kaardebol. Deze soort geniet een lichte bescherming (Tabel 1 Flora- en faunawet) en staat ruimtelijke ontwikkelingen niet in de weg.

Insecten

Omdat er geen beschermde insecten zijn aangetroffen en ook niet worden verwacht, staat deze groep de ruimtelijke ontwikkelingen niet in de weg.

Amfibieën en reptielen

Tijdens het veldbezoek zijn geen amfibieën of reptielen aangetroffen. Zij houden in januari een winterslaap, zodat zij normaal gesproken in die maand ook niet worden opgemerkt. Gezien de aanwezige biotopen en de landelijke verspreiding van soorten, zijn uitsluitend licht beschermde soorten amfibieën te verwachten in het plangebied (Tabel 1 Flora- en faunawet). Hoewel de Zorgplicht van de Flora- en faunawet gebied zorgvuldig om te gaan met inheemse planten en dieren, staat het de ruimtelijke ontwikkelingen niet in de weg. Wel wordt in het kader van de Zorgplicht aanbevolen de vijver en de sloot leeg te vissen alvorens zij worden gedempt. Dit kan het beste in de nazomer (september) gebeuren. Soorten zijn dan nog niet in winterslaap en de meeste larven zijn dan uit het water.

Vissen

Tijdens het veldbezoek zijn in de vijver (ecotoop no. 9 van figuur 2) vissen aangetroffen. Onduidelijk is welke vissoort het betreft. Gezien de omgeving (veenweidegebied met sloten) en de landelijke verspreiding, zijn in het plangebied (vijver en sloot) een aantal beschermde soorten mogelijk: kleine modderkruiper (Tabel 2 Flora- en faunawet), bittervoorn (Tabel 3 Flora- en faunawet) en grote modderkruiper (Tabel 3 Flora- en faunawet) (De Nie, 1996). Indien deze twee ecotopen in het kader van de ruimtelijke ontwikkelingen behouden blijven, is geen vervolgonderzoek nodig. Als zij wel gedempt dienen te worden, zal vervolgonderzoek moeten worden uitgevoerd of hier daadwerkelijk beschermde vissen voorkomen. Indien dan soorten van Tabel 2 dan wel Tabel 3 van de Flora- en faunawet worden aangetroffen, dient een ontheffing in het kader van deze wet te worden aangevraagd. Hierin zal moeten worden omschreven of en zo ja hoe het dempen van de vindplaatsen in overeenstemming met de Flora- en faunawet kan worden uitgevoerd.

Broedvogels

Alle vogels in Nederland (behalve exoten) zijn beschermd middels de Flora- en faunawet en de Vogelrichtlijn. Voor deze groep kan in de meeste gevallen geen ontheffing worden aangevraagd. In de praktijk betekent dit dat verstoren, verontrusten, doden en dergelijke niet is toegestaan. Voor vogels geldt dat deze tijdens de broedperiode het meest gevoelig zijn voor verstoring. In de overige periode zijn zij flexibeler en is de kans op nadelige effecten door werkzaamheden voor de individuen aanzienlijk minder. Hierdoor is het noodzakelijk met de werkzaamheden te starten ruim buiten het broedseizoen. Globaal kan worden gezegd dat het broedseizoen voor vogels ligt tussen 15 maart en 15 juli. Formeel is het (bewoonde) nest van een broedvogel beschermd. De broedperiode is dus een indicatie. Ook daarbuiten zijn nesten van broedvogels beschermd.

De geplande inrichtingsmaatregelen kunnen een negatief effect op broedvogels hebben. Sinds augustus 2009 is de beoordeling van ontheffingen en het gebruik van gedragscodes van de Flora- en faunawet veranderd. Het gaat om ontheffingen voor ruimtelijke ingrepen en om vrijstellingen op grond van gedragscodes. Vogels nemen in de Flora- en faunawet een bijzondere positie in (zie kader).

Als door de ruimtelijke ingreep nesten van vogels of het bijbehorende essentiële leefgebied aangetast wordt, kan er sinds april 2009 geen ontheffing meer worden aangevraagd (Dienst Regelingen, 2009). Verder is er een aangepaste lijst met vogels waarvan de nesten het hele jaar door zijn beschermd (categorie 1 t/m 4): boomvalk, buizerd, gierzwaluw, grote gele kwikstaart, havik, kerkuil, oehoe, ooievaar, ransuil, roek, slechtvalk, sperwer, steenuil, wespendif en zwarte wouw. Daarnaast is er een lijst van broedvogels waarvan de nesten niet jaarrond zijn beschermd, maar waarvan inventarisatie wel gewenst is (categorie 5): blauwe reiger, boerenzwaluw, bonte vliegenvanger, boomklever, boomkruiper, bosuil, brilduiker, draaihals, eidereend, ekster, gekraagde roodstaart, glanskop, grauwe vliegenvanger, groene specht, grote bonte specht, hop, huiszwaluw, ijsvogel, kleine bonte specht, kleine vliegenvanger, koolmees, kortsnavelboomkruiper, oeverzwaluw, pimpelmees, raaf, ruigpootuil, spreeuw, tapuit, torenvalk, zeearend, zwarte kraai, zwarte mees, zwarte roodstaart en zwarte specht. Deze inventarisatie is gewenst om te kunnen beoordelen of de geplande maatregelen geen afbreuk doen aan het biotoop, zodanig dat de populatie van de betreffende soorten in gevaar komen. Het leefgebied voor de soort ter plekke van het projectgebied dient in essentie in stand te blijven.

In het plangebied zijn meerdere beschermde soorten aangetroffen. Het betreft broedvogels: boerenzwaluw, koolmees en pimpelmees, vaatplanten: grote kaardebol en zoogdieren: mol en vos. De boerenzwaluw, koolmees en pimpelmees zijn opgenomen in categorie 5 van de Flora- en faunawet. Dat betekent dat dit soorten zijn, waarvan de nesten niet jaarrond zijn beschermd, maar waarvan inventarisatie wel gewenst is (categorie 5 van de Flora- en faunawet).

Voor de koolmees en pimpelmees dient te worden nagegaan of de geplande maatregelen geen afbreuk doen aan het biotoop, zodanig dat de populatie van de betreffende soorten in gevaar komen. Het leefgebied voor de soort ter plekke van het projectgebied dient in essentie in stand te blijven. Indien (het overgrote deel van) de opgaande begroeiingen op het perceel gehandhaafd kunnen worden (incl. de 2 nestkasten), of vervangende nestgelegenheid geboden wordt, zullen de ontwikkelingen op het perceel geen overtreding van de Flora- en faunawet inhouden.

Indien het niet mogelijk is om de bestaande bomen met nestkasten te handhaven, is het noodzakelijk om vervangende nestgelegenheid aan te bieden. Daartoe wordt aangeraden om per soort vijf nestkasten op te hangen in het plangebied (10 in totaal).

Ook voor de boerenzwaluw dient te worden nagegaan of de geplande maatregelen geen afbreuk doen aan het biotoop, zodanig dat de populatie van de betreffende soorten in gevaar komen. Het leefgebied voor de soort ter plekke van het plangebied dient in essentie in stand te blijven.

De omvorming van de kapberg tot een woning betekent dat de broedbiotoop, en daarmee de bestaande nesten, van de boerenzwaluw zullen verdwijnen. Omdat de boerenzwaluw is opgenomen in categorie 5 van de Flora- en faunawet, mag de sloop niet leiden tot negatieve effecten op de lokale populatie. Van broedvogels van categorie 5, zijn de nesten *niet* het hele jaar door beschermd. Het betreft nesten van vogels die weliswaar vaak terugkeren naar de plaats waar zij het jaar daarvoor hebben gebroed of de directe omgeving daarvan, maar die wel over voldoende flexibiliteit beschikken om, als de broedplaats verloren is gegaan, zich elders te vestigen.

Om de lokale populatie boerenzwaluw te behouden, zullen eventueel nieuw te bouwen schuren toegankelijk gemaakt moeten worden. De kan op meerdere manieren. Ten eerste zal in de stal-, of schuurdeuren een opening (bijv. via ruiten) gemaakt moeten worden. Ook kunnen uitsparingen tussen het dak en de muren gemaakt worden. Alleen dan is permanente toegankelijkheid gegarandeerd. Om de toegankelijkheid verder te vergroten, zouden houten deuren geplaatst kunnen worden. Deze dienen dan zo verzaagd te worden dat ook de bovenste helft open kan staan. Als dat overdag gebeurt, bij aanwezigheid van bewoners, dan is de toegankelijkheid zo groot mogelijk.

Als bij afwezigheid van bewoners de bovenste delen van de staldeuren ook gesloten moeten worden, kunnen dieren altijd nog via de opening(-en) in de deuren in en uit vliegen. Als er en geen carports of schuren gebouwd worden, is te overwegen om zolders toegankelijk te maken. Dat kan door één of meerdere (zolder-)ramen in de zomer permanent open te zetten. Als bovengenoemde wordt uitgevoerd, is hiermee wettelijk voldaan aan hetgeen in de Flora- en faunawet is vermeld.

Vleermuizen

In het plangebied komen geen vaste verblijfplaatsen van vleermuizen voor. Ook is het niet aannemelijk dat er vliegroutes aanwezig zijn. Het gebied wordt hooguit gebruikt als foerageergebied. Indien er niet noemenswaardig veel struiken en opgaande bomen worden gekapt, is de ruimtelijke ontwikkeling niet in strijd met hetgeen in de Flora- en faunawet wordt vermeld.

Grondgebonden zoogdieren

De mol en de vos zijn de enige beschermde zoogdieren die zijn aangetroffen in het plangebied. Deze soorten genieten een lichte bescherming (Tabel 1 Flora- en faunawet) en staat ruimtelijke ontwikkelingen niet in de weg. Andere juridisch licht beschermde en/of zwaarder beschermde zoogdieren zijn niet te verwachten.

CONCLUSIE

Op basis van de uitkomsten van deze quickscan natuurtoets dient bij sloop van de kapberg voor vervangende nestgelegenheid voor de boerenzwaluw te worden gezorgd binnen de begrenzing van het erf.

Ook dienen werkzaamheden buiten het broedseizoen van vogels plaats te vinden.

Bij de ruimtelijke ontwikkelingen, zoals vermeld in bijlage 1 en 2, is geen vervolgonderzoek noodzakelijk.

Er dient wel vervangende nestgelegenheid voor koolmees en pimpelmees te worden aangeboden indien de bomen met nestkasten worden gekapt. Daarbij dient het grootste deel van de opgaande begroeiing behouden te blijven (= biotoop voor beide mezen)

Vervolgonderzoek dient wel plaats te vinden indien de opgaande begroeiing wordt verwijderd en/of de vijver en de sloot worden gedempt.

Natuurbeschermingswet 98, Vogelrichtlijn en Habitatrichtlijn

De Ecologische Hoofdstructuur (EHS) is een netwerk van grote en kleine natuurgebieden (waaronder de Natura2000 gebieden) waarin de natuur (plant en dier) voorrang heeft en wordt beschermd. Hiermee wordt voorkomen dat natuurgebieden geïsoleerd komen te liggen, dieren en planten uitsterven en dat de natuurgebieden zo hun waarde verliezen. De EHS kan worden gezien als de ruggengraat van de Nederlandse natuur.

Natura2000 is een netwerk van beschermde natuurgebieden, dat binnen de Europese Unie wordt opgezet. Het Natura2000 netwerk dient ter bescherming van zowel de gebieden (natuurlijke habitats) als de wilde flora en fauna op het Europese grondgebied van de lidstaten. Deze Natura2000-gebieden vormen de kerngebieden van de EHS zoals deze in Nederland wordt vormgegeven.

Binnen een straal van drie kilometer vanaf het plangebied, komen geen Natura2000-gebieden voor (bijlage 5).

De planlocatie is niet gelegen binnen een ecologische verbindingszone (EVZ). Ten noordoosten van het plangebied liggen een drietal percelen die onderdeel uitmaken van de EHS (bijlage 5). De afstand tot het plangebied bedraagt ongeveer 2,2 kilometer.

De geplande werkzaamheden zullen geen toename van verstorende invloeden hebben op de Natura2000 gebieden of EHS aangezien het plangebied niet binnen de grenzen of invloedssfeer van voornoemde gebieden ligt. Zowel de werkzaamheden als de toekomstige inrichting zullen geen negatieve gevolgen hebben op de beschreven gebieden, aanwezige habitats of kwalificerende soorten. Verdere toetsing aan deze gebieden is hierdoor niet noodzakelijk.

3.2 Aanbevelingen

Onderstaande aanbevelingen zijn vrijblijvend!

Hoewel de in paragraaf 3.1 genoemde maatregelen wettelijk voldoende zijn, kan de kolonisatie van de nieuwe schuren, carports en/of zolders door boerenzwaluw nog verder worden vergroot. Daartoe stelt Ecologisch Adviesbureau Schröder voor om daar in totaal 10 kunstnesten op te hangen. Deze dienen nabij het plafond bevestigd te worden, minimaal een meter verwijderd van locaties (bijv. staanders of palen) die voor predatoren zoals katten bereikbaar zijn. In bijlage 6 staan nog meer tips voor het adequaat plaatsen van kunstnesten.

Om de aantrekkelijkheid van het erf voor broedvogels verder te vergroten, zouden ook nestkasten van andere soorten geplaatst kunnen worden. Hierbij valt te denken aan soorten als kerkuil, steenuil, gekraagde roodstaart, grauwe vliegenvanger, ringmus en zwarte roodstaart. Ook het plaatsen van kasten voor vleermuizen is het overwegen waard.

Om het erf voor boerenzwaluw verder te optimaliseren, zou in het broedseizoen ook modderpoeltjes aangelegd kunnen worden. Dit zijn bijvoorbeeld karrensporen of kunstmatig aangelegde kleine poeltjes waarin een mengsel van water en leem(-houdende grond) wordt gelegd. Dit kunnen de zwaluwen dan gebruiken voor het maken van hun nesten (zie ook bijlage 6).

Als bovengenoemde drie adviezen worden opgevolgd, dan is de kans het grootst dat boerenzwaluwen het erf ook in de toekomst zullen bevolken. De werkzaamheden dienen dan wel ruim voor het broedseizoen, doch uiterlijk in maart uitgevoerd te worden. Dan kunnen de zwaluwen direct met het bezetten van de nestkommen dan wel het maken van nieuwe nesten beginnen, zonder op zoek te gaan naar andere erven in de omgeving.

Met betrekking tot de grote kaardebol, zouden voor de sloop van de mestplaats (= groeiplaats) de bladrozetten uitgestoken kunnen worden, om deze vervolgens op een nieuwe plek terug te planten. Op deze nieuwe locatie dient de grond enigszins droog en luchtig te zijn (bijv. zandige plek in tuin).

4. Literatuur

Broekhuizen, S., B. Hoekstra, V. van Laar, C. Smeenk en J.B.M Thissen (red.), 1992. Atlas van de Nederlandse zoogdieren. Stichting Uitgeverij Koninklijke Nederlandse Natuurhistorische Vereniging, Utrecht.

Croonen Adviseurs, 2011. Advies ontwikkelingslocatie Bonkelaarsdijk - Loosdijk te Schagen.

Dienst Regelingen, 2011. Soortenstandaard Huismus *Passer domesticus*. Dienst regelingen, Ministerie van Economische Zaken Landbouw en Innovatie, Den Haag.

Herder, J.E. (red.), 2010. Atlas van de Noord-Hollandse amfibieën en reptielen, Landschap Noord-Holland, Heiloo en Stichting RAVON, Nijmegen.

Nie, H.W. de, 1996. Atlas van de Nederlandse Zoetwatervissen. Media Publishing, Doetinchem.

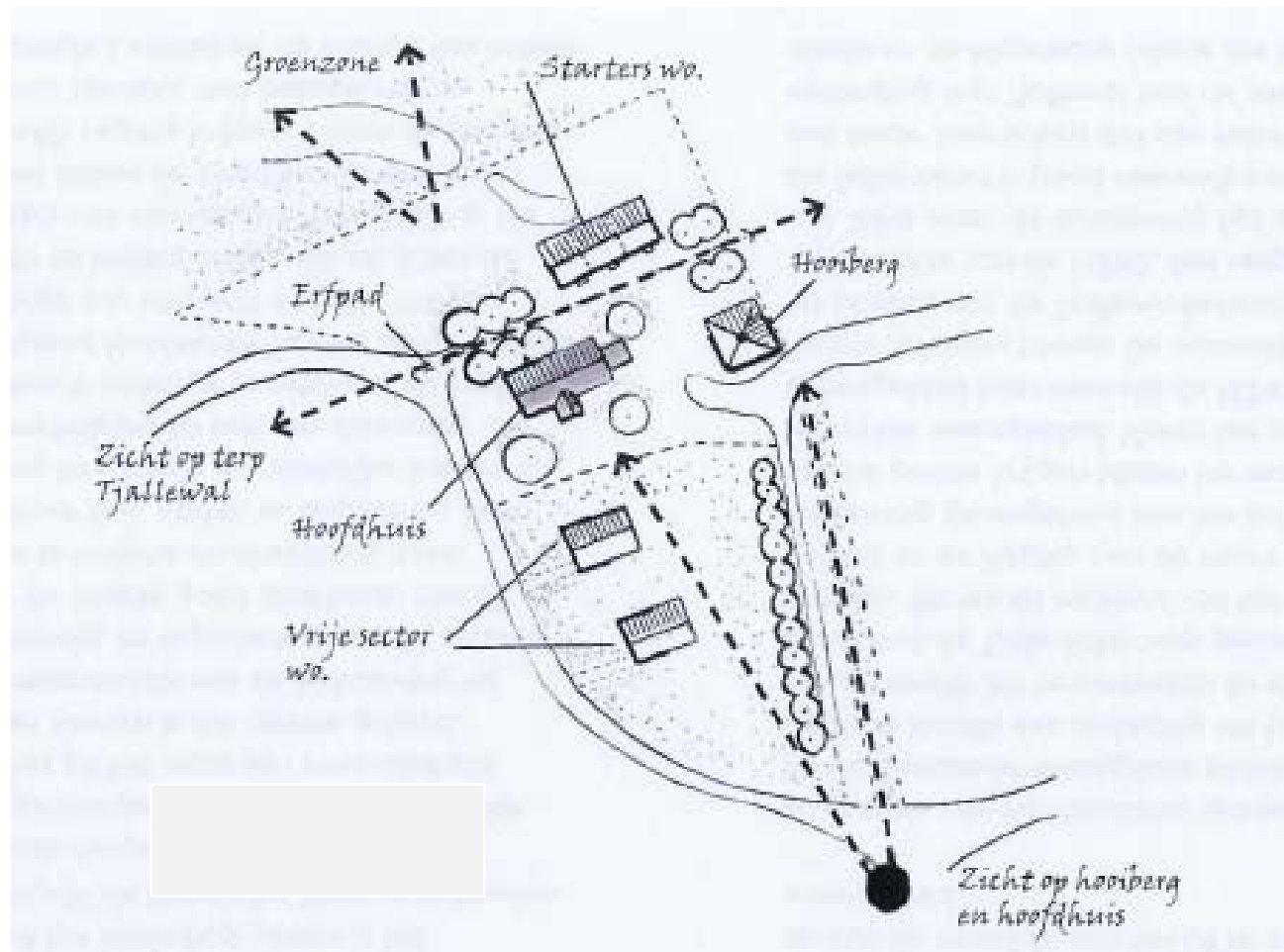
Rabius, A. en J.J. Swan, 2012. Bestemmingsplan Tjallewal-Oost, gemeente Schagen - Toelichting concept voorontwerp bestemmingsplan. Rabius stedenbouw & ruimtelijke ordening i.s.m. Swan Art & Build.

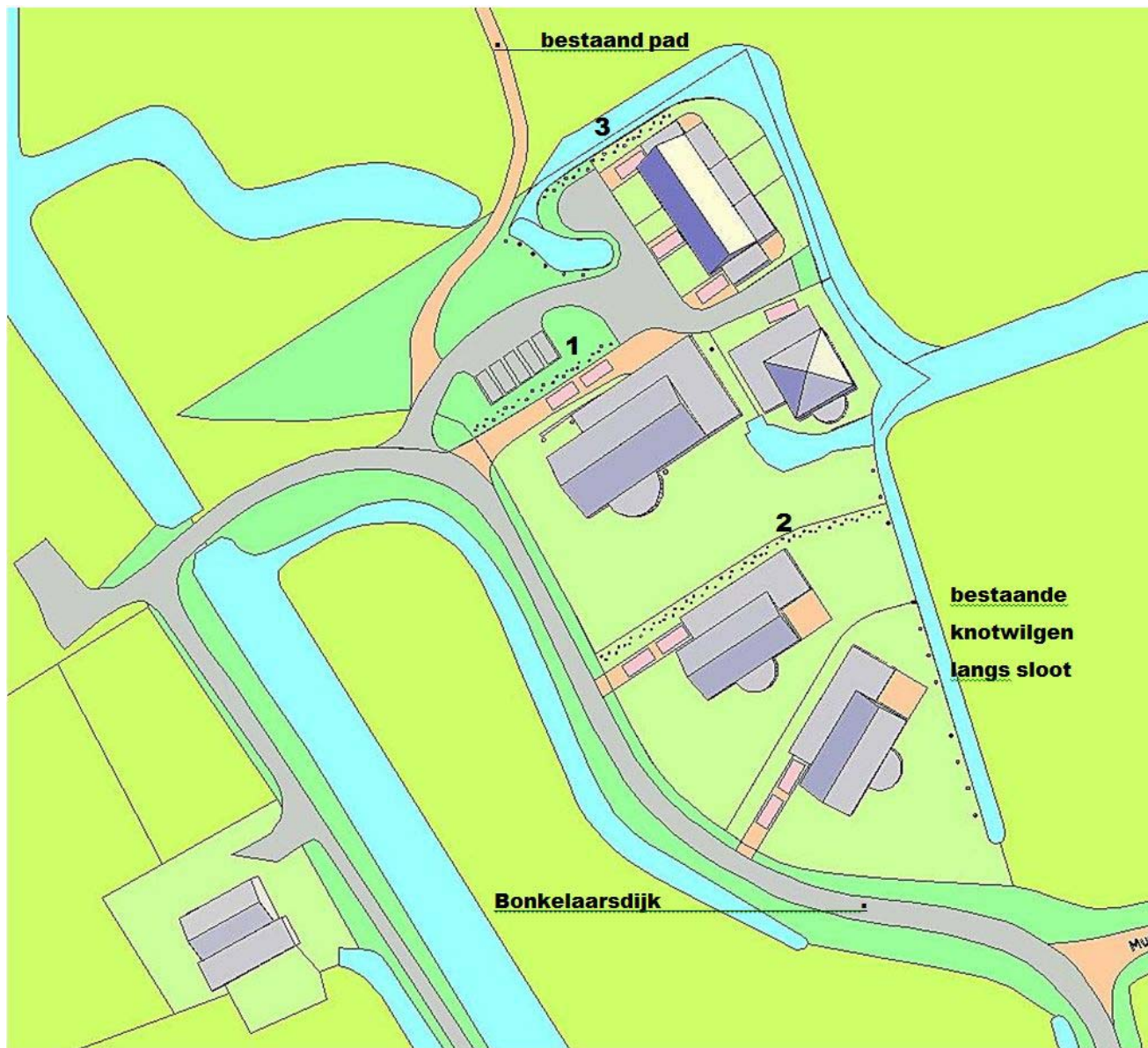
Internet

- www.mineli.nl
- www.natuurloket.nl
- www.nederlandsesoorten.nl
- www.ravon.nl
- www.telmee.nl
- www.vogelbescherming.nl
- www.waarneming.nl
- www.zoogdieratlas.nl

Bijlagen

1. Inrichtingsvoorstel,
2. Situatietekening,
3. Gebiedsimpresie,
4. Toelichting Flora- en faunawet,
5. Ligging Natura2000 en EHS,
6. Tips plaatsing kunstnest en algemene info boerenwaluw.







1. Sloot met knotwilgen, gele lis en bultkroos (ecotoop no. 1 van figuur 2);
2. Loods met erfverharding (ecotopen no. 2 en 14 van figuur 2);
3. Tuin met opgaande begroeiing, gazon en volière (ecotoop no. 12 van figuur 2);
4. Mestplaat en gewone vlier (ecotopen no. 6 en 7 van figuur 2);
5. Vijver en woonhuis (ecotopen no. 9 en 13 van figuur 2);
6. Knotwilgen en weiland (ecotopen no. 10 en 11 van figuur 2);



- 7. Weiland en tuinafscheiding (ecotopen no. 11 en 12 van figuur 2);
- 8. Kapberg (ecotoop no. 8 van figuur 2);
- 9. Loods (ecotoop no. 2 van figuur 2).

Sinds 1 april 2002 is de Flora- en faunawet van kracht. Deze wet is de soortgerichte implementatie van de Europese Habitatrichtlijn en Vogelrichtlijn. Daarbij worden in deze wet de bepalingen samengevoegd die voorheen in verschillende wetten waren gebundeld: Vogelwet 1936, Jachtwet, Natuurbeschermingswet (hoofdstuk V: soortenbescherming), Nuttige Dierenwet 1914 en Wet Bedreigde uitheemse dier- en plantsoorten.

De Flora- en faunawet is in beginsel gericht op de bescherming van flora en fauna op soortniveau. Activiteiten waarbij schade wordt gedaan aan beschermde dieren of planten zijn verboden, tenzij dit uitdrukkelijk is toegestaan (het "nee, tenzij"-principe). Het is dan ook altijd zaak om, waar mogelijk, activiteiten uit te voeren zonder schade aan beschermde dieren en planten aan te brengen. De wet erkent de intrinsieke waarde van in het wild levende dieren. In de wet is dan ook een zorgplicht opgenomen: iedereen moet voldoende zorg' in acht nemen voor alle in het wild voorkomende dieren en planten (niet alleen de beschermde) en hun leefomgeving, *Artikel 2 Flora- en faunawet*.

Voor de in deze rapportage gemaakte toetsing zijn met name de verbodsbepalingen 8 t/m 12 van toepassing.

Artikel 8

Het is verboden planten, behorende tot een beschermde inheemse plantensoort, te plukken, te verzamelen, af te snijden, uit te steken, te vernielen, te beschadigen, te ontwortelen of op enigerlei andere wijze van hun groeiplaats te verwijderen.

Artikel 9

Het is verboden dieren, behorende tot een beschermde inheemse diersoort, te doden, te verwonden, te vangen, te bemachtigen of met het oog daarop op te sporen.

Artikel 10

Het is verboden dieren, behorende tot een beschermde inheemse diersoort, opzettelijk te verontrusten.

Artikel 11

Het is verboden nesten, hollen of andere voortplantings- of vaste rust- of verblijfplaatsen van dieren, behorende tot een beschermde inheemse diersoort, te beschadigen, te vernielen, uit te halen, weg te nemen of te verstoren.

Artikel 12

Het is verboden eieren van dieren, behorende tot een beschermde inheemse diersoort, te zoeken, te rapen, uit het nest te nemen, te beschadigen of te vernielen.

Op 23 februari 2005 is de "AMvB art. 75" van de Flora- en faunawet in werking getreden. In dit besluit is een vrijstelling voor specifieke activiteiten en soorten geregeld. Tevens introduceert de AMvB de gedragscode. De AMvB verdeelt alle beschermde soorten (met uitzondering van vogels) in drie groepen - *Tabellen*. Voor vogelsoorten geldt een andere regeling.

Beschermde soorten	Zonder gedragscode	Met gedragscode
Licht beschermde soorten - Tabel 1	Algemene vrijstelling	Algemene vrijstelling
Overige beschermde soorten - Tabel 2	'Lichte' toetsing	Vrijstelling
Streng beschermde soorten - Tabel 3	Uitgebreide toetsing	Uitgebreide toetsing

Tabel: toetsingscriteria voor ontheffing bij ruimtelijke ontwikkeling en inrichting.

Tabel 1

Voor soorten die zijn opgenomen in Tabel 1 geldt een algehele vrijstelling wanneer de werkzaamheden vallen onder:

bestendig beheer en onderhoud, ook in landbouw en bosbouw;
bestendig gebruik;
ruimtelijke ontwikkeling en inrichting.

Voor deze soorten geldt de lichtste vorm van bescherming. Als deze soorten op de locatie voorkomen, en het werk valt onder de werkzaamheden zoals hierboven beschreven, dan geldt daarvoor een vrijstelling van de verbodsbepalingen van de Flora- en faunawet. Als geen sprake is van werkzaamheden zoals beschreven, dient een ontheffing te worden aangevraagd. De aanvraag wordt dan onderworpen aan de lichte toets. Toetsingscriteria daarbij zijn of de gunstige staat van instandhouding van de soort niet in het geding is, en of de activiteit een redelijk doel dient. Uiteraard geldt in alle gevallen de algemene zorgplicht; Artikel 2.

Tabel 2

Deze soorten krijgen een zwaardere bescherming. Er geldt alleen een vrijstelling als sprake is van werkzaamheden zoals beschreven bij Tabel 1 én indien wordt gehandeld volgens een gedragscode die is goedgekeurd door de Minister van ELI.

Valt het werk niet onder de werkzaamheden zoals beschreven bij Tabel 1, dan dient een ontheffing te worden aangevraagd. De aanvraag wordt beoordeeld volgens de lichte toets. Hierbij moet aangetoond worden dat de werkzaamheden er niet toe mogen leiden dat het voortbestaan van de soorten in gevaar wordt gebracht. Er mag geen afbreuk gedaan worden aan de gunstige staat van instandhouding van de soort. De populatie in het gebied mag geen gevaar lopen uit te sterven. Hiervoor moeten maatregelen getroffen worden, die opgenomen worden in een ecologisch werkprotocol.

Ook hier geldt de algemene zorgplicht.

Tabel 3

De soorten uit Tabel 3 zijn de zwaarst beschermde soorten. Ook wanneer werkzaamheden vallen onder een van de bij Tabel 1 genoemde categorieën, geldt niet zonder meer een vrijstelling. Enkel bij bestendig beheer en onderhoud is een vrijstelling mogelijk wanneer gewerkt wordt volgens een goedgekeurde gedragscode. Werkzaamheden die in een van de andere categorieën vallen en welke negatieve effecten op beschermde soorten (kunnen) hebben, zijn ontheffingsplichtig. Voor het verstrekken van een ontheffing wordt deze onderworpen aan een zware toets wanneer:

er geen andere bevredigende oplossing voor de geplande activiteit is;
de geplande activiteit geen afbreuk doet aan de gunstige staat van instandhouding van de soort;
er sprake is van een in of bij de wet genoemd belang.

Bij soorten van Bijlage IV van de Habitatrichtlijn moet tevens sprake zijn van een door de Habitatrichtlijn erkend belang:

dwingende redenen van groot openbaar belang, met inbegrip van redenen van sociale of economische aard en voor het milieu wezenlijk gunstige effecten;
bescherming van flora en fauna;
openbare veiligheid.

Wanneer soorten uit tabel 3 voorkomen in een gebied dienen er maatregelen getroffen te worden om behoud van de lokale populatie, bescherming van individuen en de functionaliteit van de voortplantings- en/of vaste rust- en verblijfplaatsen te garanderen. Hiervoor dienen mitigerende en mogelijk compenserende maatregelen getroffen te worden. Om zeker te zijn of de maatregelen voldoende zijn, dienen ze vooraf beoordeeld te worden door Dienst Regelingen. Met dit besluit kan aangetoond worden dat de initiatiefnemer zich houdt aan de Flora- en faunawet. Het besluit heeft de initiatiefnemer bijvoorbeeld nodig als iemand bezwaar maakt tegen het project of vraagt om handhaving van de Flora- en faunawet.

Indien vaste verblijfplaatsen worden beschadigd of weggehaald of behoud van de lokale populatie dan wel bescherming van de aanwezige individuen niet voldoende kan worden gegarandeerd, dienen compenserende maatregelen te worden uitgevoerd én dient een ontheffing te worden aangevraagd bij Dienst Regelingen. Voor deze soorten geldt echter dat alleen ontheffing wordt verleend op grond van een wettelijk belang genoemd in de Habitatrichtlijn of Besluit vrijstelling beschermde dier- en plantsoorten.

Vogels

Met ingang van 26 augustus 2009 heeft het Ministerie van ELI een nieuw beleid ten aanzien van broedvogels ingezet. Verblijfplaatsen van broedvogels zijn door de Flora- en faunawet beschermd. Tijdens werkzaamheden dient rekening gehouden te worden met het broedseizoen van vogels. De Flora- en faunawet kent geen standaardperiode voor het broedseizoen. Het gaat erom of er een broedgeval is. De meeste vogels maken elk broedseizoen een nieuw nest of zijn in staat om een nieuw nest te maken. Deze vogelnesten voor eenmalig gebruik vallen alleen tijdens het broedseizoen onder de bescherming van artikel 11 van de Flora- en faunawet. Voor deze soorten is geen ontheffing nodig voor werkzaamheden buiten het broedseizoen. Verblijfplaatsen van vogels die hun verblijfplaats het hele jaar gebruiken, zijn jaarrond beschermd. Slechts een beperkt aantal soorten bewoont het nest permanent of keert elk jaar terug naar hetzelfde nest. Deze groep is opgedeeld in enkele categorieën waarop de verbodsbepalingen van artikel 11 van de Flora- en faunawet jaarrond van kracht zijn:

Nesten die, behalve gedurende het broedseizoen als nest, buiten het broedseizoen in gebruik zijn als vaste rust en verblijfplaats.

Nesten van koloniebroeders die elk broedseizoen op dezelfde plaats broeden en die daarin zeer honkvast zijn of afhankelijk van bebouwing of biotoop. De (fysieke) voorwaarden voor de nestplaats zijn vaak zeer specifiek en limitatief beschikbaar.

Nesten van vogels, zijnde geen koloniebroeders, die elk broedseizoen op dezelfde plaats broeden en die daarin zeer honkvast zijn of afhankelijk van bebouwing. De (fysieke) voorwaarden voor de nestplaats zijn vaak zeer specifiek en limitatief beschikbaar.

Vogels die jaar in jaar uit gebruik maken van hetzelfde nest en die zelf niet of nauwelijks in staat zijn een nest te bouwen.

Het betreft de vogelsoorten:

● Boomvalk	(<i>Falco subbuteo</i>)
● Buizerd	(<i>Buteo buteo</i>)
● Gierzwaluw	(<i>Apus apus</i>)
● Grote gele kwikstaart	(<i>Motacilla cinerea</i>)
● Havik	(<i>Accipiter gentilis</i>)
● Huismus	(<i>Passer domesticus</i>)
● Kerkuil	(<i>Tyto alba</i>)
● Oehoe	(<i>Bubo bubo</i>)
● Ooievaar	(<i>Ciconia ciconia</i>)
● Ransuil	(<i>Asio otus</i>)
● Roek	(<i>Corvus frugilegus</i>)
● Slechtvalk	(<i>Falco peregrinus</i>)
● Sperwer	(<i>Accipiter nisus</i>)
● Steenuil	(<i>Athene noctua</i>)
● Wespandief	(<i>Pernis apivorus</i>)
● Zwarte wouw	(<i>Milvus migrans</i>).

Er zijn ook vogelnesten die worden aangegeven als categorie 5. Deze zijn buiten het broedseizoen niet strikt beschermd.

Nesten van vogels die weliswaar vaak terugkeren naar de plaats waar zij het jaar daarvoor hebben gebroed of de directe omgeving daarvan, maar die wel over voldoende flexibiliteit beschikken om, als de broedplaats verloren is gegaan, zich elders te vestigen.

Categorie 5-soorten zijn wel jaarrond beschermd als zwaarwegende feiten of ecologische omstandigheden dat rechtvaardigen.

Wanneer een jaarrond beschermd nest wordt aangetroffen, dan dient altijd een omgevingscheck uitgevoerd te worden. Een deskundige dient te onderzoeken of er voor de soort in de omgeving voldoende plekken en materiaal aanwezig zijn om zelf een vervangende locatie te vinden en een vervangend nest te maken. Indien dit niet mogelijk is, dient een vervangende nestlocatie aangeboden te worden. Wanneer dit ook niet mogelijk blijkt, dient een ontheffing aangevraagd te worden. Ontheffing kan alleen verkregen worden op grond van een wettelijk belang uit de Vogelrichtlijn.

Wettelijke belangen zijn:

- bescherming van flora en fauna;
- veiligheid van het luchtverkeer;
- volksgezondheid of openbare veiligheid.

Gedragcode

Werken volgens een gedragscode kan (soms) een vrijstelling voor soorten van Tabel 2 en Tabel 3 geven. Voorwaarde is wel dat gewerkt dient te worden volgens een door de minister vastgestelde gedragscode. Hierbij is het van belang dat de gedragscode op de juiste wijze is geïmplementeerd in de organisatie of in het totaalplan van de werkzaamheden.

Voor meer informatie over de toepassing van de Flora- en faunawet in relatie tot gedragscodes: zie de brochure van het ministerie van ELI: "Buiten aan het werk".



 Plangebied;

 EHS (bron: <http://www.synbiosys.alterra.nl/natura2000>).

Bij voorkeur het kunstnest plaatsen in een permanent geopende schuur of loods, plaatsen waar de boerenzwaluw zich thuis voelt. Als dank voor het gebruik vangt de boerenzwaluw muggen.

Aanwijzingen voor het juist ophangen van een hulplankje of kunstnest voor de Boerenzwaluw (*Hirundo rustica*).

Zwaluwen hebben plakkerige klei nodig voor de (af)bouw van hun nest en een liefst ruw aanhechtingspunt voor de bodem ervan, zoals een richel of een spijker. De klei moet dus de juiste samenstelling hebben, anders lukt de bouw niet; modder die te zanderig is plakt niet en de ijverig verzamelde kluitjes prut laten los bij het opdrogen. Juist bij het ontbreken van bovengenoemde voorwaarden kunnen hulplankjes of kunstnesten die speciaal zijn ontworpen voor de Boerenzwaluw, uitkomst bieden.



De Boerenzwaluw is een graag geziene zomergast in onze Lage Landen. Hij accepteert graag uw hulp maar de Boerenzwaluw is een binnenbroeder, dus een buitenbeentje. Wil het daadwerkelijk tot broeden komen, houd u dan rekening met...

Vanaf begin april een (halve) deur, raampje (of speciaal "vlieggat"*) van stal of schuur openhouden, zodat de Boerenzwaluwen *permanent toegang* hebben tot de nestruimte! Zorg voor een vrije "aanvliegroute".

De Boerenzwaluw broedt als enige zangvogel liefst binnen en geeft de voorkeur aan relatief kleine, beschutte ruimten*. Het hulplankje of kunstnest moet op een min of meer "verborgen" plaats worden opgehangen, liefst in het schemerdonker vanwaar de zwaluwen naar het licht van een open deur of open raam kunnen kijken.

Plaats geen kunstnest op een tochtige plek; aan tocht hebben ze een hekel!

Tussen nest en zoldering ongeveer 15cm ruimte houden, anders kunnen de ouders hun jongen niet goed voeren en kunnen de jongen hun vleugelspieren niet oefenen bovenop de nestrand, vlak voordat zij uitvliegen.*

Bied geen nestgelegenheid aan onder een plat, niet geïsoleerd dak; door de enorme hitte die daar vlak onder kan ontstaan door zonnestraling, leggen de jongen het loodje!

Er moeten modderplaatsen* in de onmiddellijke omgeving van de nestruimte aanwezig zijn, hetzij van nature, hetzij aangelegd. Op die manier verliest de Boerenzwaluw niet de in hun genen opgeslagen "kennis en kunde" voor het bouwen van een nest. Bovendien is het heel erg leuk om te zien hoe een zwaluw dat doet: het verzamelen van modder!

Hang geen lijmstrips tegen vliegen in de nestruimte; het leed is niet te overzien wanneer hun vleugels ermee in aanraking komen! Bovendien bestaat er geen betere en milieuvriendelijker insectenbestrijder dan de Boerenzwaluw; per seizoen vangt één Boerenzwaluw 500.000 vliegende insecten! Een zwaluwgezin met gemiddeld twee legsels ruimt minstens vijf miljoen insecten op!

Mocht er in de laatste (= 3^e) week dat de kuikens nog in het nest zitten, overlast* worden ondervonden door de uitwerpselen die ze vanaf dat moment zelf "netjes" over de rand laten vallen, leg dan wat kranten op die plek neer – doe deze eventueel in een laag kistje - of strooi wat zand onder het nest. Over fietsen, auto of grasmaaier kan een oud douchegordijn dienst doen of een stuk landbouwplastic.

Door waslijndraad of een touw te spannen tussen gebouwen, bomen of een pergola, liefst in de onmiddellijke omgeving van de nestruimte, bewijst u niet alleen de jongen en hun ouders een dienst maar u krijgt er zelf heel veel kijkplezier door. De jongen zitten er buiten bereik van katten op de uitkijk, hun ouders kunnen hen vliegenvlug voeren, ze kunnen al wachtend de omgeving goed in zich opnemen en als er onraad dreigt, zitten ze zo in hun veilige nest.

Ecologisch Adviesbureau
Schröder

Droppersweg 1

7108 BL Winterswijk-Woold

Tel: 06-10858730 of 0543-564336

E-mail : ecoadvies@planet.nl

Internet:

www.ecologischadviesbureauschroder.nl