

# Evenementen

## Inhoud

1. Beleid .....	1
2. Uitgangspunten.....	1
3. Geluidrelevante evenementen.....	2
4. Verkeersrelevante evenementen .....	3
5. Inventarisatie .....	3
6. Op- en afbouwdagen .....	6
7. Beschrijving juridische regeling.....	6

## Bijlagen

**Bijlage A** Akoestisch onderzoek evenementen gemeente Opmeer

**Bijlage B** Verkeerskundige verkenning Evenementen Hoogwoud, Opmeer en Spanbroek

**Bijlage B1** Kruispuntberekeningen Koningspade

**Bijlage C** Indirecte hinder De Weijver

## 1. Beleid

Lange tijd waren evenementen het domein van de Algemene Plaatselijke Verordening, waarin uit een oogpunt van openbare orde regels zijn opgenomen over evenementen. Jurisprudentie dwingt tot het bieden van een planologisch-juridische basis voor evenementen in een bestemmingsplan waarin dat voor de ruimtelijke aanvaardbaarheid van belang is.

Op Rijks- of provinciaal niveau is er geen wetgeving die instructies geeft over het reguleren van evenementen. Ook zijn er op Rijks- en provinciaal niveau geen beleidsstukken die ingaan op evenementen.

Voor de leefbaarheid en de sociale samenhang van kleine kernen zijn evenementen van groot belang. Door het jaar heen is een patroon te ontdekken: Koningsdag, Bevrijdingsdag, jaarmarkten, sinterklaasintochten, kerstmarkten: ze zijn onderdeel van de cultuur en traditie in de gemeente. Vrijwilligers zetten zich gezamenlijk in om een sociale gebeurtenis te bereiken. De kern van het gemeentelijke evenementenbeleid is dan ook in beginsel "ja".

## 2. Uitgangspunten

Als uitgangspunt voor dit bestemmingsplan wordt voor het begrip 'evenement' aangesloten bij de APV. Voorkomen moet worden dat festiviteiten wel onder de APV en niet onder het bestemmingsplan vallen en daardoor in strijd zijn met het bestemmingsplan.

Uitgangspunt is verder dat mensen wat van elkaar hebben te dulden als het om evenementen gaat. Koningsdag, Bevrijdingsdag, jaarmarkten, sinterklaasintochten, kerstmarkten: ze horen erbij. Hetzelfde geldt voor wandel-, hardloop-, fiets-, skeeler-, schaats-, paardrijtochten: ze horen erbij. Dit zijn gangbare activiteiten. Ook dorpsfeesten, kermissen, circussen: ze horen erbij. Dergelijke evenementen vergroten de sociale samenhang en dragen bij aan de levendigheid op het platteland. Ze zijn onderdeel van de cultuur en traditie van de gemeente.

Het derde uitgangspunt van dit bestemmingsplan is dat hinder als gevolg van evenementen ook een kwestie van beleving is. Wie op bepaalde locaties gaat wonen, zoekt de levendigheid of juist de rust. In een centrumgebied of een sportgebied ligt dit dus anders dan in een rustige woonwijk.

Het vierde uitgangspunt voor dit bestemmingsplan is het achterwege laten van het "worst case" denken, bijvoorbeeld met een vraag als: "wat als iedere week een Sinterklaasintocht wordt georganiseerd?" Centraal staat de grote inspanning die vrijwilligers moeten leveren om een evenement van de grond te krijgen. Zij hebben beperkte tijd en beperkte middelen. Gezond verstand en realisme dienen te prevaleren boven angst. Dat geldt ook voor de evenementen die niet door vrijwilligers worden georganiseerd, zoals circussen. Ook hier dienen gezond verstand en een realistische benadering de boventoon te voeren. Er is geen markt voor een onrealistische stapeling van evenementen. Maar in beginsel moet een circus wel mogelijk zijn zonder bestemmingsplanwijziging.

Het vijfde uitgangspunt is dat gestreefd wordt naar het voorkómen van dubbele procedures. Het organiseren van evenementen gebeurt doorgaans door vrijwilligers. Zij steken al genoeg tijd en energie in de organisatie. De vergunningverlening moet zo soepel mogelijk verlopen. Bij voorkeur zijn dus niet én een APV-vergunning én een afwijkvergunning van het bestemmingsplan nodig.

De uitgangspunten leiden ertoe dat veel evenementen moeten kunnen worden georganiseerd zonder dat daarvan aantal, soort, duur en maximale bezoekersaantallen worden vastgelegd in een bestemmingsplan. Uiteraard zijn aan deze evenementen voorwaarden verbonden, maar hierin kan per geval met de APV-vergunning in voldoende mate worden voorzien.

Met deze uitgangspunten in gedachten is het aantal evenementen dat de dorpse schaal te boven gaat en een specifieke regeling in het bestemmingsplan nodig heeft beperkt. Alleen enkele geluidrelevante en verkeersrelevante evenementen vragen om een specifieke regeling.

### 3. Geluidrelevante evenementen

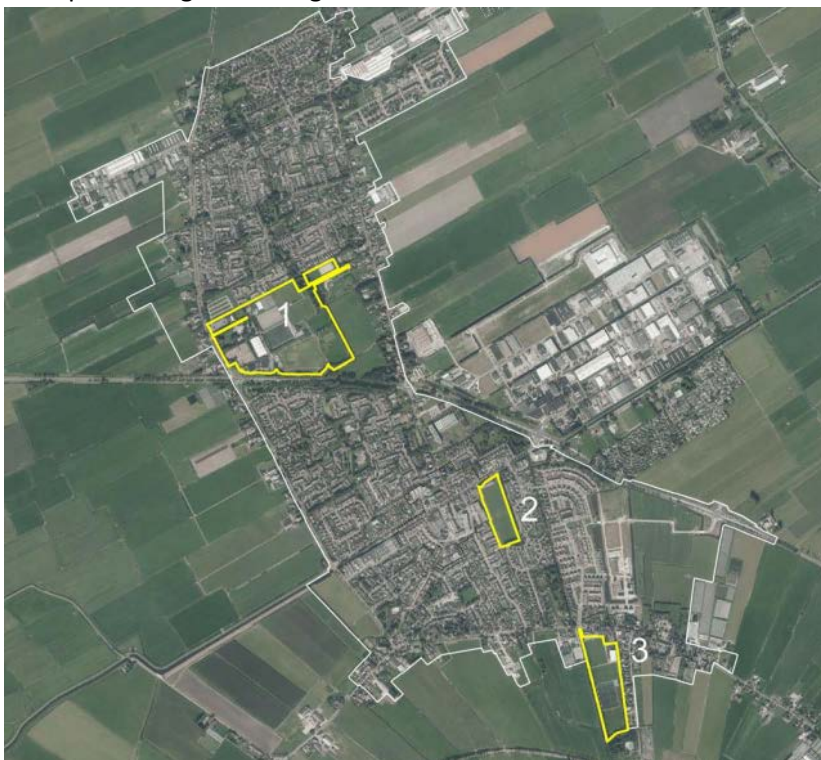
Als de huidige in de gemeente gebruikelijke evenementen worden nagelopen dan vinden de geluidrelevante evenementen plaats op het terrein en de sporthal van de Weijver bij Hoogwoud, het terrein van voetbalvereniging HOSV te Opmeer en het terrein van voetbalvereniging VVS in Spanbroek. Deze zijn op onderstaande afbeelding aangegeven met de nummers 1, 2 en 3.

Een geluidrelevant evenement is een evenement als gevolg waarvan het sportterrein niet meer aan de reguliere geluidnormen voor het sportterrein kan voldoen. Deze normen zijn gebaseerd op het Activiteitenbesluit en komen gemiddeld neer op 50 dB(A) etmaalwaarde.

Een evenement dat binnen in een sporthal (op de Weijver of op VVS) plaatsvindt en binnen niet meer dan 80 dB(A) aan geluid veroorzaakt komt doorgaans niet toe aan 50 dB(A) op de nabije omgeving. Wordt naar verwachting meer dan 80 dB(A) geproduceerd (bijvoorbeeld verheven stemgeluid), worden de reguliere geluidnormen overschreden.

Als het evenement buiten plaatsvindt, is een dergelijke overschrijding doorgaans het geval wanneer het gaat om versterkt muziekgeluid of versterkt stemgeluid (omroepinstallatie). Ook bij ander muziekgeluid (bijvoorbeeld blaasinstrumenten) kan een overschrijding van de reguliere geluidnormen ontstaan. Dus als er sprake is van muziek in de buitenruimte of van versterkt stemgeluid is er sprake van een geluidrelevant buitenevenement.

Aan beide soorten (binnen en buiten) evenementen worden geluidnormen gesteld, die hoger liggen dan regulier (zie hierna). Wel worden deze afwijkingen in de tijd begrensd: aantal per kalenderjaar en aantal dagen. Voor de zeer geluidrelevante evenementen (popconcerten) wordt ook de eindtijd geregeld: de hogere normstelling (boven de 60 dB(A)) wordt niet toegestaan na 23.00 uur indien de volgende dag een werkdag is en, als het concert wordt gegeven op vrijdag en zaterdag, niet na 1.00 uur op zaterdag en zondag.



Onversterkt stemgeluid in de buitenruimte is moeilijk te regelen. Hier worden dan ook geen normen voor opgenomen. Wel kunnen bepaalde voorwaarden gesteld worden aan situering en afscherming. Zang in de buitenruimte telt daarom niet mee als muziek.

In een gebouw is er sowieso sprake van afscherming. Bij onversterkt stemgeluid hoeven daar ook geen normen te worden opgenomen, gelet op de gemiddelde geluidwering van muren (20 dB(A)).

#### 4. Verkeersrelevante evenementen

Behalve geluidseffecten kunnen evenementen ook verkeerseffecten hebben. Deze zijn vooral afhankelijk van bezoekersaantallen en in relatie daarmee het aantal auto's en het aantal beschikbare parkeerplaatsen. In de specifieke situatie van Opmeer wordt de grens hiervoor op 1500 bezoekers gesteld (zie hierna voor de motivering). Voor evenementen die deze grens overschrijden moeten begrenzingen in de tijd worden gesteld.

Begrenzing van de bezoekersaantallen vindt plaats door het al dan niet verkeersrelevant zijn en de beperkingen voor verkeersrelevante evenementen tot maximaal 5000 bezoekers.

#### 5. Inventarisatie

Ten behoeve van de uitwerking van de regeling is eerst onderzoek gedaan naar de evenementen die nu feitelijk plaatsvinden op de drie terreinen. Hierbij is gekeken welke evenementen geluidrelevant en verkeersrelevant zijn. Uit de inventarisatie blijkt dat er op HOSV één geluidrelevant en verkeersrelevant evenement plaats vindt (kermistent) en verder niet. Op VVS vinden nu 2 relevante evenementen plaats (kerstcross, oranjebal), waarvan de kerstcross verkeers- en geluidrelevant is en het oranjebal alleen geluidrelevant.

De meest evenementen in de hal van de Weijver zijn niet geluidrelevant (vanwege de afscherming). Alleen het drumconcours is mogelijk geluidrelevant. De vlooiemarkt is verkeersrelevant. De meeste van 8 relevante evenementen op de terreinen van de Weijver zijn geluidrelevant. Verkeersrelevant zijn er maar 2 (kinderdorp en Zomerpop). Verder is er 1 zeer geluidrelevant evenement (Zomerpop). Sportpop is vooral levende muziek en daarom niet zeer geluidrelevant. Een bijzonder evenement dat zeer verkeersrelevant is (vanwege een groot aantal bezoekers met de auto) is de landbouwshow.

Ten aanzien van geluidrelevante evenementen moet een normstelling qua geluid worden opgenomen. Behalve van het geproduceerde geluid is dit ook afhankelijk van hoe dicht de woningen en andere gevoelige bestemmingen op het evenemententerrein liggen. Hoe dichterbij, hoe hoger de geluidbelasting. Vandaar dat de geluidnormen variëren per evenemententerrein en per soort evenement. Verder kan ten aanzien van geluidrelevante evenementen het aantal evenementen en de duur van het evenement worden geregeld.

Ten aanzien van verkeersrelevante evenementen kan niet direct worden geregeld hoeveel bezoekers met auto's hierop af komen. Wel kan een grens aan het aantal bezoekers als zodanig worden gesteld en kan het aantal evenementen en de duur van het evenement worden geregeld. Ook moet in voorkomend geval de geluidbelasting van de (auto) verkeersaantrekkende werking worden beschouwd.

Hierna wordt per locatie een categorisering en normstelling gegeven.

##### De Weijver

De Weijver (hal en terreinen gezamenlijk) valt in het bestemmingsplan onder één bestemming (sport). Bij het leggen van deze bestemming wordt ervan uitgegaan dat 50 dB(A) etmaalwaarde als gevolg van de activiteiten aanvaardbaar en uitvoerbaar is. Deze komt overeen met de normstelling uit het Activiteitenbesluit. Planologisch kan de Weijver als één geheel worden beschouwd. In zekere

zin is dit vergelijkbaar met één (milieu)inrichting. Volgens de Handreiking vergunningverlening en industrielawaai 1999 kan gedurende 12 dagen per jaar een qua geluid afwijkende situatie (incidentele bedrijfssituatie) worden toegestaan.

In de feitelijke situatie is er al een afwijking van meer dan 12 dagen per jaar. Dit komt omdat een aantal evenementen langer duurt dan één dag. Dit geldt bijvoorbeeld voor kinderdorp (7 dagen) het circus (4 dagen), de popconcerten (2 dagen elk).

Een evenement is echter niet zonder meer vergelijkbaar met een incidentele bedrijfssituatie. Elk evenement heeft zijn eigen karakteristiek, en wordt ook, ondanks de verschillende duur over het hele jaar gezien als relatief kortdurend ervaren. Het kinderdorp duurt wat langer, maar de geluidbelasting is lager en minder hevig dan een popconcert dat weer korter duurt. 12 x per jaar een evenement van een aantal dagen is aanvaardbaar te oordelen, dit is gemiddeld één per maand.

Gelet hierop wordt ervoor gekozen om op de Weijver (hal en terrein gezamenlijk) 12 x per jaar een geluidrelevant evenement mogelijk te maken, waarvan maximaal 2 zeer geluidrelevant mogen zijn.

Hiermee wordt ook de feitelijke situatie qua evenementen goed afgedekt en wordt tegelijkertijd nog een geringe ontwikkelingsmogelijkheid geboden, bijvoorbeeld een ontwikkeling van Sportpop naar een meer geluidrelevant evenement.

Voor zeer geluidrelevante evenementen wordt 130 dB(A) als bronvermogen gehanteerd. Dit is vergelijkbaar met een gemiddeld popconcert. Dit komt in de gegeven situatie in Opmeer bij de Weijver overeen met 70 dB(A) op de meest nabijgelegen woningen. Uit uitgevoerd akoestisch onderzoek (zie bijlage A) blijkt dat deze norm op de eerstelijnswohnungen in de omgeving haalbaar is. Vanwege het specifieke karakter van dit geluid (bastonen) wordt ervoor gekozen om hier ook een dB(C) norm voor te stellen van 90 dB(C).

Voor de "gewone" geluidrelevante evenementen wordt bij de Weijver een lagere norm gehanteerd van 65 dB(A). Uit het akoestisch onderzoek blijkt dat bijvoorbeeld het circus en een evenement bij het zwembad aan deze norm kunnen voldoen. Hier kan met een lagere dB(C) norm worden volstaan van 80 dB(C).

Omdat het aantal dagen per evenement kan variëren wordt ervoor gekozen om het totaal aantal dagen voor geluidrelevante evenementen per jaar op 30 te stellen, dit is 1/12 van een jaar (1 maand). Ook hiermee wordt de feitelijke situatie goed afgedekt en tegelijkertijd nog enige ontwikkelingsmogelijkheid geboden.

De normstelling van 70 dB(A) en 90 dB(C), c.q. 65 dB(A) wordt als norm opgenomen in de gebruiksregels van het bestemmingsplan.

De meetwijze is beschreven in het akoestisch onderzoek. Deze wordt vastgelegd in de regels van het bestemmingsplan.

Voor verkeersrelevante evenementen wordt bij de Weijver een grens gehanteerd van meer dan 1500 bezoekers. Daaronder worden er geen verkeerskundige problemen verwacht. Dit blijkt uit de verkeerskundige verkenning (zie bijlage B). Gelet op de capaciteit van de hal van 1185 bezoekers, plus 400 parkeerplaatsen op hele terrein zullen naar verwachting evenementen met minder dan 1500 bezoekers niet tot verkeerskundige problemen leiden. Bij meer dan 1500 tot 5000 bezoekers vindt er mogelijk wel wat vertraging bij de verkeersafwikkeling plaats. Feitelijk komt dit nu maar 2 x per jaar voor (afgezien van de landbouwshow: kinderdorp en zomerpop) maar 6 x per jaar is dit wel aanvaardbaar te achten. Ter plekke kan wel in het parkeren worden voorzien op grasvelden bij de Weij-

ver en elders in de buurt. Wel wordt een maximaal bezoekersaantal van 5000 gehanteerd. Hierboven wordt het voor de omgeving te belastend. Alleen voor de landbouwtentoonstelling wordt geen maximum gehanteerd, omdat het aantal tijdelijke parkeerplaatsen per keer wordt afgestemd op de te verwachten bezoekersaantallen.

Soms zullen de categorieën geluidrelevant en verkeersrelevant kunnen samenvallen, maar dat hoeft niet. Daarom worden er maar 6 verkeersrelevante evenementen toegestaan. Dit moet dan wel binnen dezelfde 30 dagen als de geluidrelevante evenementen.

#### *Cumulatie (de Weijver)*

Dat er twee of meer relevante evenementen tegelijkertijd plaatsvinden, zal in de praktijk niet gauw plaatsvinden. En als dit gebeurt, zal dit blijkens het akoestisch onderzoek niet leiden tot meer dan 3 dB(A) extra geluid. Dit komt mede omdat deze evenementen dan op verschillende plekken op de Weijver zullen plaatsvinden.

#### *Indirecte hinder (de Weijver)*

Veel extra verkeer kan ook geluidhinder veroorzaken op woningen langs toevoerwegen. Bij de Weijver betreft dit de (Konings)pade. Verkeerskundig betreft dit maximaal 400 motorvoertuigen per uur (zie de verkeerskundige verkenning). Dit levert maximaal circa 45 dB(A) op de woningen volgens de rekenmethodiek van de circulaire Indirecte hinder (zie bijlage C: Indirecte hinder). De 50 dB(A) norm wordt daarmee niet overschreden. Dit betekent dat mits het bezoekersaantal van 5000 niet wordt overschreden er op dit punt geen nadere voorwaarden in het bestemmingsplan nodig zijn (behoudens het aantal keren/dagen per jaar).

#### *Landbouwtentoonstelling (de Weijver)*

De landbouwtentoonstelling is een aparte categorie. Deze wordt qua geluid wat minder hoog ingeschat, maar qua bezoekersaantallen veel hoger (meer dan 5000). De extra parkeerterreinen worden hier vooral gevonden op de weilanden buiten het plangebied. De landbouwtentoonstelling wordt in het bestemmingsplan toegestaan op de Weijver onder de voorwaardelijke verplichting dat voorzien wordt in voldoende parkeergelegenheid binnen of buiten het plangebied. Binnen het plangebied worden deze parkeerterreinen aangeduid. Voorover de parkeerterreinen op de weilanden buiten het plangebied liggen zal dit planologisch worden geregeld met een omgevingsvergunning in afwijking van het bestemmingsplan Landelijk gebied.

Ook de afsluiting van de provinciale weg wordt niet geregeld in het bestemmingsplan, dit blijft een verkeersbesluit. De verkeerskundige routing blijft geregeld in de evenementenvergunning.

#### HOSV

Voor HOSV wordt ervoor gekozen de bestaande situatie vast te leggen: 1 evenement per jaar tot 1500 bezoekers en een geluidbelasting van 75 dB(A) en 90 dB(C). Dit vanwege de ligging in het centrum en de ligging te midden van de woonbebouwing.

De indirecte hinder is hier niet te beschouwen, want het toekomstige verkeer gaat vrijwel onmiddellijk op in het heersende verkeersbeeld in het centrum.

#### VVS

Voor VVS wordt ervoor gekozen om eveneens in hoofdzaak de bestaande situatie vast te leggen: 3 evenementen per jaar, waarvan 1 verkeersrelevant. De geluidrelevante evenementen moeten eveneens tot dit aantal beperkt blijven. Een en ander omdat dit terrein dicht tegen woonbebouwing aan-

ligt en geen goede verkeersontsluiting en een beperkte parkeercapaciteit heeft. Vanwege de kortere afstand tot de woningen is hier, bij eenzelfde bronvermogen voor “gewone” geluidrelevante evenementen als bij De Weijver, voor “gewone” geluidrelevante evenementen 70 dB(A) toegestaan, in plaats van 65 dB(A). De dB(C) norm wordt hier op 85 dB(C) gesteld. Zeer geluidrelevante evenementen kunnen hier niet worden toegestaan vanwege de korte afstand tot de woningen.

De indirecte hinder vanwege het verkeer kan hier niet goed worden beschouwd, want gelet op de beperkte parkeercapaciteit en ontsluiting verspreidt het toekomstig verkeer en het parkeren in de ruimere omgeving.

## 6. Op- en afbouwdagen

Gelet op de vrij grote afstand tot woningen bij de Weijver en het geringe aantal toe te stellen relevante evenementen op de andere twee terreinen wordt ervoor gekozen om geen specifieke regeling op te nemen voor de duur van opbouw en afbraak van de voorzieningen van een evenement. Er wordt hierbij vanuit gegaan dat hierbij aan de reguliere normstelling voor het geluid kan worden voldaan.

## 7. Beschrijving juridische regeling

De kern van de juridische regeling is dat geluid- en/of verkeersrelevante evenementen worden beschouwd als met het bestemmingsplan strijdig gebruik, tenzij zij vallen onder de uitzonderingen voor gangbare activiteiten, opgenomen in de algemene gebruiksregels dan wel als ze middels een specifieke regeling zijn toegestaan. De geluid- en/of verkeersrelevante evenementen worden gehouden op gronden met de bestemming ‘Sport’ en zijn aangeduid met de aanduidingen ‘specifieke vorm van recreatie - evenemententerrein 1’, ‘specifieke vorm van recreatie - evenemententerrein 2’ en ‘specifieke vorm van recreatie - evenemententerrein 3’. Hieraan wordt een aantal specifieke gebruiksregels gekoppeld betreffende aantal, soort, duur, bezoekers, geluidbelasting en overige aspecten, zoals hiervoor beschreven. Ook is hier de eerder beschreven regeling voor de landbouwtentoonstelling opgenomen. Bij het aantal worden activiteiten die vallen onder ‘gebruik overeenkomstig de bestemming’ (zie de definitie van evenement, 1.43 onder g) en de uitzonderingen (zie de algemene gebruiksregels, 39.1 onder j) niet meegerekend.

Van geluidrelevante en verkeersrelevante evenementen worden definities opgenomen. Ook ‘evenementendag’ wordt gedefinieerd, dit omdat soms een evenement doorloopt tot een deel van (de nacht van) de opvolgende dag.

De meetwijze van geluid wordt in de regels vastgelegd door in de begripsbepaling van ‘geluidbelasting vanwege een evenement’ te verwijzen naar de wijze van meten zoals opgenomen in onderstaande bijlage A.

Er wordt een mogelijkheid opgenomen voor het stellen van nadere eisen aan de geluidbelasting, hiermee kunnen in concrete gevallen de normen, als dat nodig is, naar beneden worden bijgesteld. Hieronder valt ook de mogelijkheid nadere voorwaarden te stellen aan de situering en afscherming van bronnen van (onversterkt) stemgeluid in de buitenruimte. Verder kunnen nadere eisen worden gesteld aan begin en eindtijd c.q. de duur van de geluidbelasting. Ook kunnen nadere voorwaarden worden gesteld aan de richting van luidsprekers.

Om eventueel nog wat flexibiliteit te bieden is nog een afwijkingsbevoegdheid opgenomen om op een evenemententerrein nog 2 extra geluidrelevante en/of verkeersrelevante evenementen toe te staan.

## Bijlage A: akoestisch onderzoek evenementen gemeente Opmeer

### Inleiding

De evenementen in de gemeente Opmeer kunnen binnen plaatsvinden in een ruimte zoals een sporthal of buiten in de openlucht zoals op een sportveld. Voor organisatoren, bewoners en de gemeente dient helder te zijn waar wat voor een soort evenement voor elke evenementenlocatie mogelijk is en verwacht mag worden. Dit biedt zekerheid en duidelijkheid vooraf en tijdens het evenement.

Evenementen toestaan is ook geluidoverlast toestaan. De geluidoverlast bij evenementen wordt vaak veroorzaakt door (te) hoge muziekgeluidniveaus en de dreunende bassen, de lage tonen. De evenementen met muziekgeluid dienen zo goed mogelijk gereguleerd en verantwoord te worden.

In het voorliggende onderzoek is op basis van het soort evenement, de locatie en de omgevingskenmerken met een akoestisch rekenmodel de geluidbelasting in de omgeving berekend en gevisualiseerd met contouren. De contouren zijn gevalideerd aan de hand van de diverse controlemetingen die door de gemeente zijn verricht. Hierbij is tevens rekening gehouden met de dreunende bassen bij een evenement. Op basis van de uitkomsten is een advies gegeven over een dB(A) norm en een dB(C) norm (de laatste norm om overlast als gevolg van de dreunende bassen terug te dringen).

### Soort evenement

Muziek heeft een bepaald geluidniveau nodig en moet dynamisch zijn om de artistieke waarde te kunnen beleven. Wanneer het geluidniveau van een liveoptreden bij het publiek gemiddeld 80 dB(A) zou bedragen, zou het publiek weg blijven. Gewoon om de simpele reden dat het geluid van de band niet boven het geluid van het publiek uit zou komen. Pas rond de 100 dB(A) begint het ergens op te lijken en krijgt het publiek waar het voor komt. Voor een liveoptreden van bands met zang, solo en blazers liggen de dB(A) waarden voor het podium vaak 5 dB(A) hoger dan vereist voor 'dance'. Concreet zijn voor grote acts van bands niveaus van 105 dB(A) in het publiek gebruikelijk, voor 'dance' kan men uit de voeten met 100 dB(A).

Het is dan afhankelijk van het aantal aanwezige mensen oftewel het 'oppervlak' aan publiek hoeveel geluid men moet produceren om iedereen voldoende te bereiken. In afgesloten ruimtes zoals discotheken zijn de luidsprekers vaak verspreid over de gehele ruimte om overal – waar dat gewenst is – ongeveer hetzelfde geluidsniveau te halen. Bij popconcerten in de buitenlucht zijn de luidsprekers op het podium veelal verantwoordelijk voor een groot deel van het geluidniveau. Hierdoor is vlak voor het podium het niveau duidelijk hoger dan halverwege het publiek.

In de onderstaande tabellen is een overzicht gegeven van de geluidvermogen-niveaus  $L_{wr}$  in dB(A) van geluidrelevante evenementen in de openlucht en van muziekniveaus  $L_i$  in dB(A) in een ruimte (een discotheek, zaal, sporthal, etc.). De geluidvermogen-niveaus zijn van belang om de verwachte geluidbelasting bij een evenement op de omgeving (bij de woningen) te kunnen berekenen. Deze geluidbelasting zal vanzelfsprekend altijd lager zijn als het evenement in een ruimte zoals een sporthal plaatsvindt. De geluidisolatie speelt dan ook een belangrijke rol. Omdat er voor de gemeente Opmeer ook een aantal evenementen plaatsvinden waarbij uitsluitend een omroepinstallatie wordt gebruikt voor aankondiging van tijden, standen, deelnemers, etc. is het bronvermogen van een omroepinstallatie ook opgenomen. In de tabel met bronvermogens is tevens (een indicatie van) het geluidniveau  $L_i$  weergegeven op een afstand van 10, 25, 50, 100 en 200 meter.



De geluidvermogeniveau  $L_{wr}$  en de geluidniveau  $L_i$  zijn op basis van literatuurwaarden [“Horeca en Evenementen”, Sdu Uitgevers, 2009] en het meetbestand van Geluidadvies Nederland vastgesteld. Tevens zijn de berekende geluidbelastingen gevalideerd met de meetgegevens van de gemeente Opmeer.

Bronvermogeniveau  $L_{wr}$  geluidrelevante evenementen en equivalente geluidniveau  $L_i$  in dB(A) op x meter afstand in de open lucht (tenten)

Evenement			Bronvermogen $L_{wr}$ in dB(A)	Equivalente geluidniveau $L_i$ in dB(A) op x meter afstand				
Soort	Onderverdeling	Type (muziek) geluid		10 meter	25 meter	50 meter	100 meter	200 meter
Straatmuzikant	-	Pop, klassiek, zang*	80-100	50-70	43-63	37-57	29-49	21-41
Straatgroep	-	Pop, klassiek, zang*	90-110	60-80	53-73	47-57	39-59	31-51
Circus	-	Omroep, muziek	105-115	75-85	68-78	62-72	54-64	46-56
Kermis	-	Pop	100-130	70-100	63-93	57-87	49-79	41-71
Fanfare	-	Fanfare	110-120	80-90	73-83	67-77	59-69	51-61
Harmonie	-	Fanfare, harmonie	110-130	80-100	73-93	67-87	59-79	51-71
Live band, orkest, DJ	Onversterkte muziek, ensemble (3-6)	Pop, klassiek	90-110	60-80	53-73	47-67	39-59	31-51
	Lokale live band, klein orkest (10-20)	Popmuziek, punk, rock, metal, dj's	110-120	90-100	83-93	77-87	69-79	61-71
	Landelijke live band, orkest (20-50)	Popmuziek, punk, rock, metal, dj's	110-130	100-120	93-113	87-97	79-99	71-91
	Internationale live band, groot orkest (>50)	House, dance, techno, trance, lounche, dj's	120-145	90-115	83-108	77-102	69-94	61-86
Omroepinstallatie	-	-	100-105	70-65	63-58	57-52	49-44	41-36

\*) zang versterkt. Indien zang onversterkt ten gehore wordt gebracht dan niet relevant

Equivalente geluidniveau  $L_i$  in dB(A) in een ruimte

Type ruimte en sort muziek	Activiteiten	Equivalent geluidniveau $L_i$ in dB(A)
Restaurant	Praten en achtergrondmuziek	70-75 dB(A)
Café	Rustig bruin café / bar	75-80 dB(A)
	Café/bar met jukebox	80-85 dB(A)
	Café/bar, drukke bar	85-90 dB(A)
	Café/bar, jongerenbar	90-95 dB(A)
	Café/bar met dansen	90-100 dB(A)
Disco/ feestzaal	Voor ouderenpubliek	85-95 dB(A)
	Voor jongeren	90-105 dB(A)
	Met live-muziek	95-115 dB(A)

Indien het equivalente geluidniveau in een ruimte onder de 80 dB(A) blijft dan is aannemelijk dat er geen relevante geluidafstraling naar de omgeving plaatsvindt en wordt voldaan aan de grenswaarden op de gevel van de woningen voor geluid zoals die gesteld zijn in het Activiteitenbesluit, namelijk 50 dB(A), 45 dB(A) en 40 dB(A) in respectievelijk de dag-, avond- en de nachtperiode. Als algemene stelregel kan worden gesteld dat als met stem verhef moet worden gepraat om elkaar op 1 meter afstand te verstaan, dan is het omgevingsgeluid in de regel hoger dan 80 dB(A).

## C-weging

Muziekgeluid heeft een bepaald frequentiespectrum. Onderstaand wordt hiervan een overzicht gegeven. Omdat in de buitenlucht de midden en hoge tonen sneller/beter dempen dan lage (minder dan ca. 100 Hz), veroorzaakt 'dance' muziek in de omgeving meer hinder door de bassen, dan bands. Door dit effect blijven vooral op wat grotere afstand de bassen over.

Overzicht frequentiespectra

Frequentiegebied	Toelichting
31Hz-50Hz	Deze lage frequenties zorgen voor 'power', tonen die je 'voelt'. Te veel hiervan maakt het geluid dof. Het maakt de overige geluiden ook moeilijk waar te nemen. Deze lage frequenties gebruiken veel vermogen van de versterkers bij PA-versterking. Door deze lage bas tonen te onderdrukken kun je voorkomen dat je vermogen te kort komt, zodat je het vermogen voor de hoorbaarheid kunt gebruiken.
80Hz-125Hz	Te veel geluid in dit gebied zorgt voor een 'boemerig' geluid.
160Hz-250Hz	Te veel in dit gebied haalt de power uit een mix, maar is wel nodig voor 'warmte'. Grondtonen van basgitaar en gitaar zitten rond 160Hz. Dit is een belangrijke frequentie.
300Hz-500Hz	Grondtonen van snaar- en percussie-instrumenten
400Hz to 1.000Hz	Grondtonen en boventonen van strijkers, blazers, keyboards en percussie. Het belangrijkste gebied voor het controleren en vormen van een natuurlijk klinkend geluid. De 'stem' van een instrument zit in dit middengebied.
800Hz-4.000Hz	Een belangrijk gebied om instrumenten te accentueren en ze warmer te laten klinken. Maak je het te sterk dan wordt het geluid vermoeiend om naar te luisteren. Te veel in het gebied rond 12KHz klinkt blikkerig.
4.000Hz-10.000Hz	Accentueert percussie, bekkens en snaredrum. 5KHz maakt het geluid transparant of laat het juist "veraf" klinken
8.000Hz-20.000 Hz	Dit gebied bepaalt vaak de kwaliteit van een opname of mix. Geeft diepte, ruimtelijke oriëntatie en 'lucht'. Te sterk en het geluid wordt onaangenaam scherp.

De lage tonen tot 125 Hz, de bassen, zorgen in het algemeen voor de klachten over geluidhinder. Om te veel 'laag geluid' te voorkomen wordt de dB(C) meting ook wel toegepast, waarbij de lage tonen minder worden gefilterd dan bij een dB(A) meting. De geluidniveaus in dB(C) zijn dus hoger dan de geluidniveaus in dB(A). Dit verschil is bij bijvoorbeeld een houseparty groter dan een klassiek concert. Uit de diverse geluidmetingen die de gemeente Opmeer op verschillende meetpunten heeft verricht fluctueert dit niveauverschil tussen de 15 en 25 dB. Veel gemeentes hanteren als norm een niveauverschil van 13 tot 15 dB maximaal. Dit niveauverschil is mogelijk mits de woningen zich op hele korte afstand bevinden van het evenement. Door invloed van het weer; de windsterkte en vooral de windrichting kan dit niveauverschil sterk fluctueren. Bij een locatie als het recreatieterrein "De Weijver" zijn de woningen op grote afstand gelegen, zodat het verschil tussen dB(C) en dB(A) meer is dan 15 dB. Het terugdringen van de dB(C) waarde zal dan ten koste gaan van de beleving van de muziek bij het publiek.

## Rekenmodel

De overdrachtsberekeningen van het geluidniveau van het evenement, de geluidvermogen-niveaus  $L_{wr}$ , naar de omgeving toe, de geluidniveaus  $L_i$  op de gevel van de woningen, zijn uitgevoerd met behulp van een computerprogramma, Geomilieu versie 3.11, dat gebaseerd is op het overdrachtsmodel methode II.8 van de Handleiding meten en rekenen industrielawaai (HMRI).

Voor de berekeningen zijn de volgende gegevens ingevoerd:

- de geluidvermogen niveaus  $L_{wr}$  per afzonderlijke bron (de bedrijfsduur, de immissierelevante bronsterkte, de locatie, de hoogte en eventuele richtingsafhankelijkheid);
- de afscherpende of reflecterende objecten (locatie en hoogte);
- de bodemgebieden;
- de beoordelingspunten.

Voor het onderzoeksgebied is uitgegaan van een bijna zachte bodem ( $B_f = 0,8$ ). De harde gebieden in de omgeving (de wegen) zijn als bodemgebied ingevoerd ( $B_f = 0,0$ ).

## Keuze en onderbouwing geluidnormen

Voor wat betreft de geluidnormen die gehanteerd kunnen/dienen te worden bij evenementen is in principe niet relevant welk regime van regelgeving van toepassing is. De vraag is daarbij aan de orde hoeveel hinder omwonenden in redelijkheid - gezien het algemeen belang - dienen te accepteren. De grens van wat in redelijkheid van omwonenden gevraagd kan worden te accepteren ligt in het algemeen bij het vaak gehanteerde begrip "onduldbaar". De nota "Evenementen met een luidruchtig karakter" van de Inspectie Milieuhygiëne Limburg, 1996, zegt hier het volgende over.

Het is een absolute noodzaak de geluidniveaus aan te geven die niet mogen worden overschreden. Daarnaast is het van belang duidelijk aan te geven op welke plaats de normen van toepassing zijn en welke meet- c.q. controlemethode dient te worden toegepast.

Indien geluiden van een evenement in een woning doordringen heeft dat tot gevolg dat het "achtergrondgeluid" in de woning toeneemt. Het geluidniveau in veel woningen varieert overdag van 25 tot 35 dB(A). Een toename van 25 à 35 dB(A) tot 40 dB(A) binnen is goed hoorbaar en zal leiden tot het ondervinden van hinder c.q. het toenemen van hinder. Indien het geluidniveau binnen stijgt bóven de 40 dB(A) zal dat tot gevolg hebben dat de bewoners van die woning daardoor "luider" moeten gaan spreken om verstaanbaar te zijn. Dat zal als zéér hinderlijk worden ervaren. Een belangrijk uitgangspunt daarbij is dat in het algemeen de signaal ruisverhouding - in dit geval het verschil tussen gespreksniveau en het stoorniveau 10 dB(A) of meer moet bedragen om prettig te converseren. Hoe meer het geluidniveau in de woning toeneemt, hoe meer de bewoners met stemverheffing moeten spreken om zich verstaanbaar te maken en hoe groter de mate van hinder is die wordt ondervonden. Bij een stoorgeluid van 50 dB(A) zal daarom behoefte bestaan om het normale spraakniveau van circa 50 dB(A) naar circa 60 dB(A) te verhogen. Dit zou betekenen dat men (voor het gehoor) dubbel zo luid zou moeten spreken om nog goed verstaanbaar te zijn, en minimaal het spraakniveau naar 53 dB(A) zou moeten verhogen (fysisch een verdubbeling) om nog net verstaanbaar te zijn. Dit is zo'n ernstige aantasting van de persoonlijke levenssfeer, dat hier de grens zou moeten liggen van wat in redelijkheid van een omwonende gevraagd kan worden te accepteren, en wat daarom kan worden gezien als de grens waarboven een geluid als "onduldbaar" kan worden gekwalificeerd. Gezien bovenstaande kan - voor wat betreft een geringe overschrijding van het achtergrondniveau - de mate van hinder worden gerelateerd aan de mate van overschrijding van het achtergrondniveau en - indien het stoorgeluid toeneemt tot 50 dB(A) - tevens aan de absolute hoogte van het stoorgeluid in de woning. Deze benadering zou in een tabel als volgt kunnen worden weergegeven.

Hinderclassificatietabel

Overschrijding ref. niveau binnen in de woning	Overschrijding absolute waarde	Overlast
0 - 5 dB(A)	-	enige
5 - 10 dB(A)	-	veel
10 - 15 dB(A)	-	ernstige
15 - 20 dB(A)	-	zeer ernstige
> 20 dB(A)	50 dB(A)	onduldbare

Hoewel de achtergrondniveau's in woningen - afhankelijk van de ligging - nogal variëren, wordt in het algemeen toch steeds uitgegaan van een vaste waarde van 35 dB(A) etmaalwaarde zoals onderstaand aangegeven.

Etmaalperiode	Tijd	Norm
dagperiode	07.00-19.00 uur	35 dB(A)
avondperiode	19.00-23.00 uur	30 dB(A)
nachtperiode	23.00-07.00 uur	25 dB(A)

Om de grens van het optreden van "onduldbare hinder" niet te overschrijden, dient als maximaal toelaatbaar geluidniveau binnen te worden aangehouden de laagste waarde van:

- a: het referentieniveau + 20 dB(A) en
- b: het absolute geluidniveau van 50 dB(A)

Rekening houdend met een gemiddelde gevelisolatie van 20 à 25 dB(A) leidt deze benadering tot maximaal toelaatbare gevelbelastingen (drie-minuut  $L_{Aeq}$ ) zoals in onderstaande tabel zijn aangegeven.

Periode	Basisnorm	Maximaal niveau binnen	Gevelisolatie	Maximale gevelbelasting
dagperiode	35 dB(A)	50 dB(A)	20 à 25 dB(A)	70 à 75 dB(A)
avondperiode	30 dB(A)	50 dB(A)	20 à 25 dB(A)	70 à 75 dB(A)
nachtperiode	25 dB(A)	45 dB(A)	20 à 25 dB(A)	65 à 70 dB(A)

Bij de keuze in de geluidnormen voor de evenemententerreinen is rekening gehouden met de bovengenoemde richtwaarden uit de betreffende nota.

## Geluidbelasting evenemententerrein en advies grenswaarde

### Recreatieterrein 'De Weijver' Opmeer

Voor de evenementen van het recreatieterrein 'De Weijver' in Opmeer is uitgegaan van een klein popfestival, met een opstelling van een aantal tenten c.q. podia, vergelijkbaar met het jaarlijkse Zomerpoppopfestival in Opmeer. Voor elke tent c.q. podium is gerekend met een bronvermogeniveau  $L_{wr}$  van 130 dB(A). Uit de resultaten van het rekenmodel blijkt dat de (paarse) 70 dB(A) contour bij een dergelijk popfestival net langs de maatgevende woningen loopt aan de zuidzijde van het terrein. De geluidbelasting op selectieve beoordelingspunten bij deze woningen blijft onder de 70 dB(A).

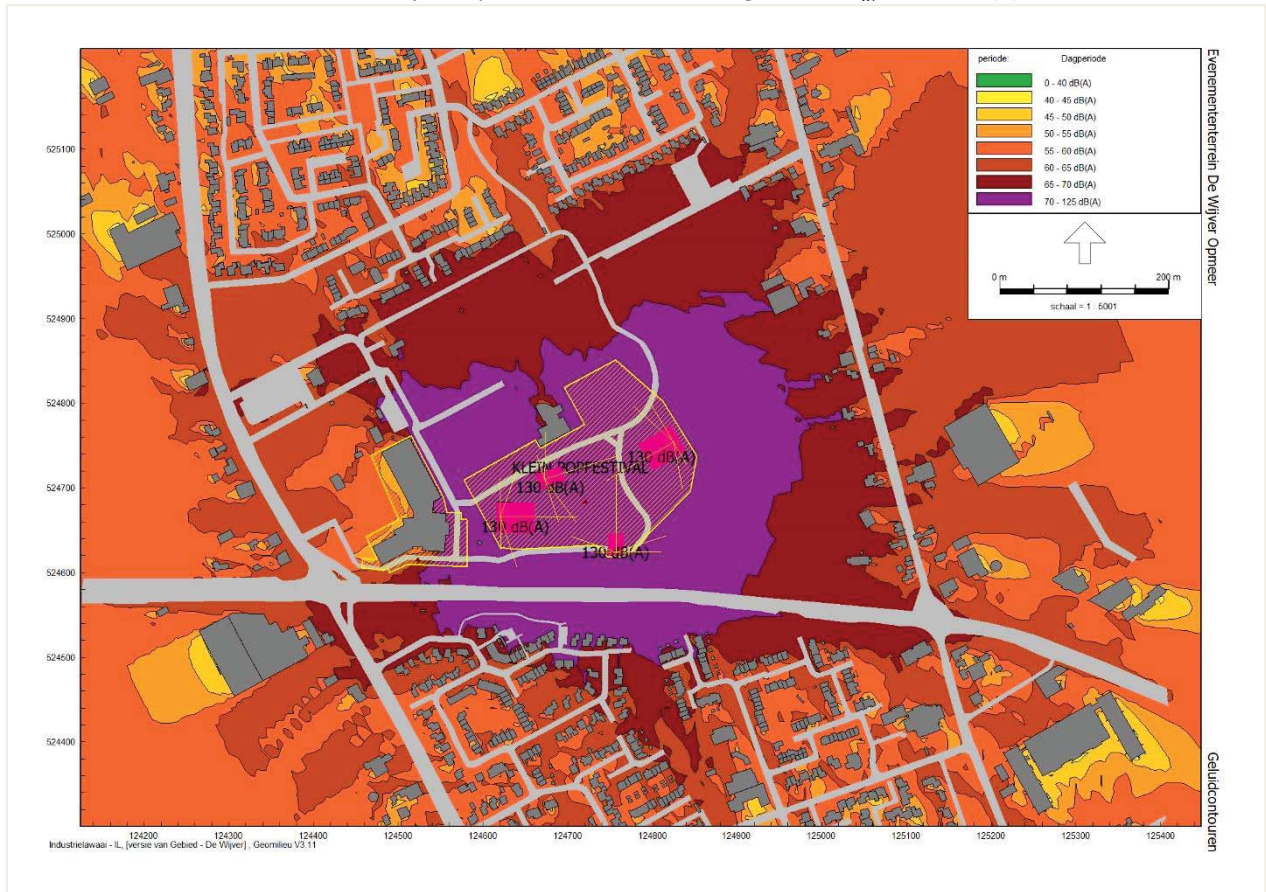
Uit de diverse geluidmetingen die de gemeente Opmeer heeft verricht bij de woningen rondom het evenemententerrein blijkt ook dat van geluidniveaus hoger dan 70 dB(A) geen sprake is geweest tijdens verschillende evenementen.

Als grenswaarde voor het equivalente geluidniveau kan daarom 70 dB(A) worden gehanteerd bij de woningen en voor de lage tonen 90 als dB(C).

Bij een locatie als het recreatieterrein "De Weijver" zijn de woningen op grote afstand gelegen. Uit de geluidmetingen die de gemeente Opmeer heeft verricht bij de diverse evenementen op het terrein blijkt dat het

verschil varieert tussen de 15 en 25 dB, zodat een verschil van 20 dB een compromis is in het terugdringen van de dreunende bassen en gewenste beleving van de muziek bij het publiek. Een kleiner verschil gaat ten koste van de beleving. De afstand tussen de locatie en de woningen is relatief groot. Mede door de invloed van de weersomstandigheden, zal de het verschil tussen de dB(C) waarde en de dB(A) waarde over een grotere afstand ook steeds groter worden.

Geluidcontouren Recreatieterrein 'De Weijver' Opmeer met een bronvermogeniveau  $L_{wr}$  van 130 dB(A)

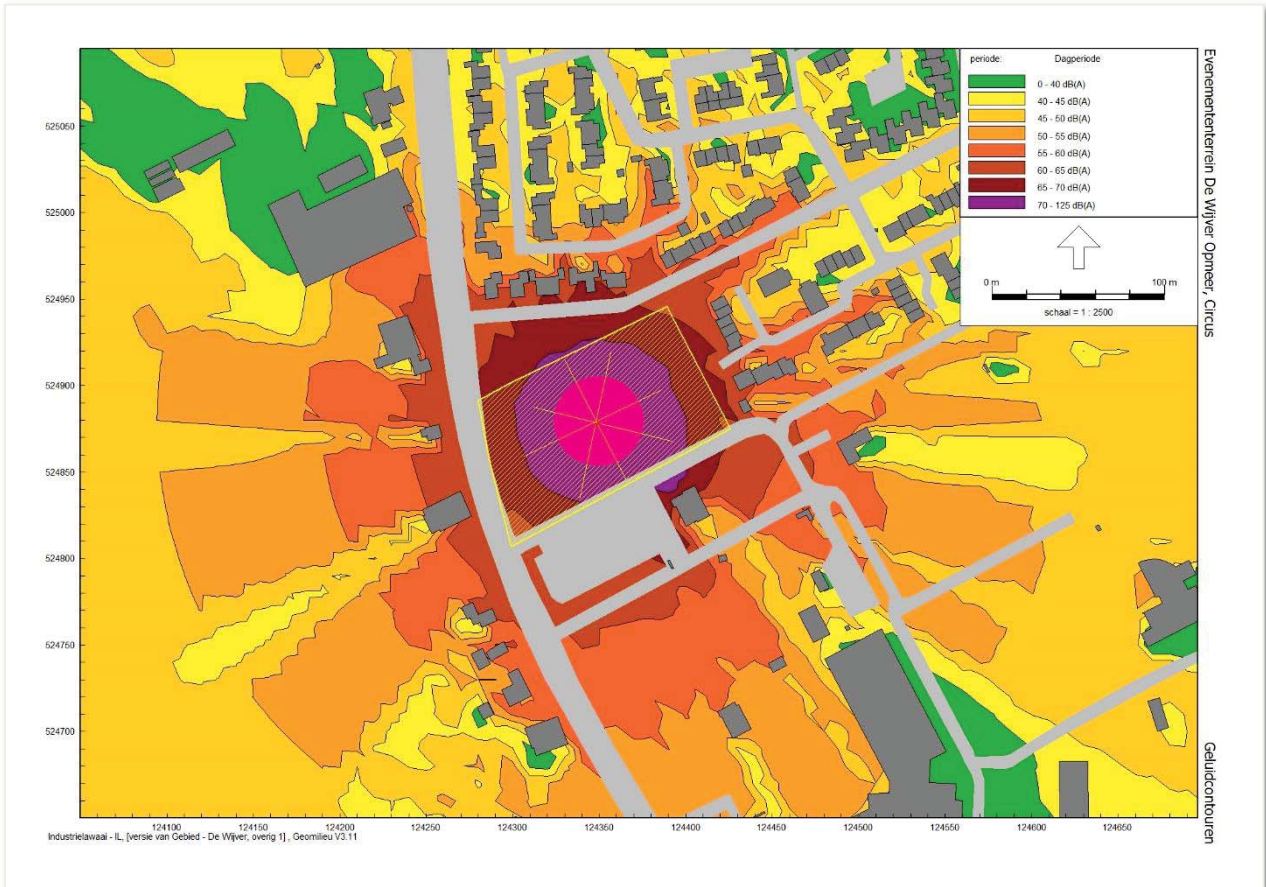


#### Overig (circus, zwembad, overig) rondom recreatieterrein 'De Weijver' Opmeer

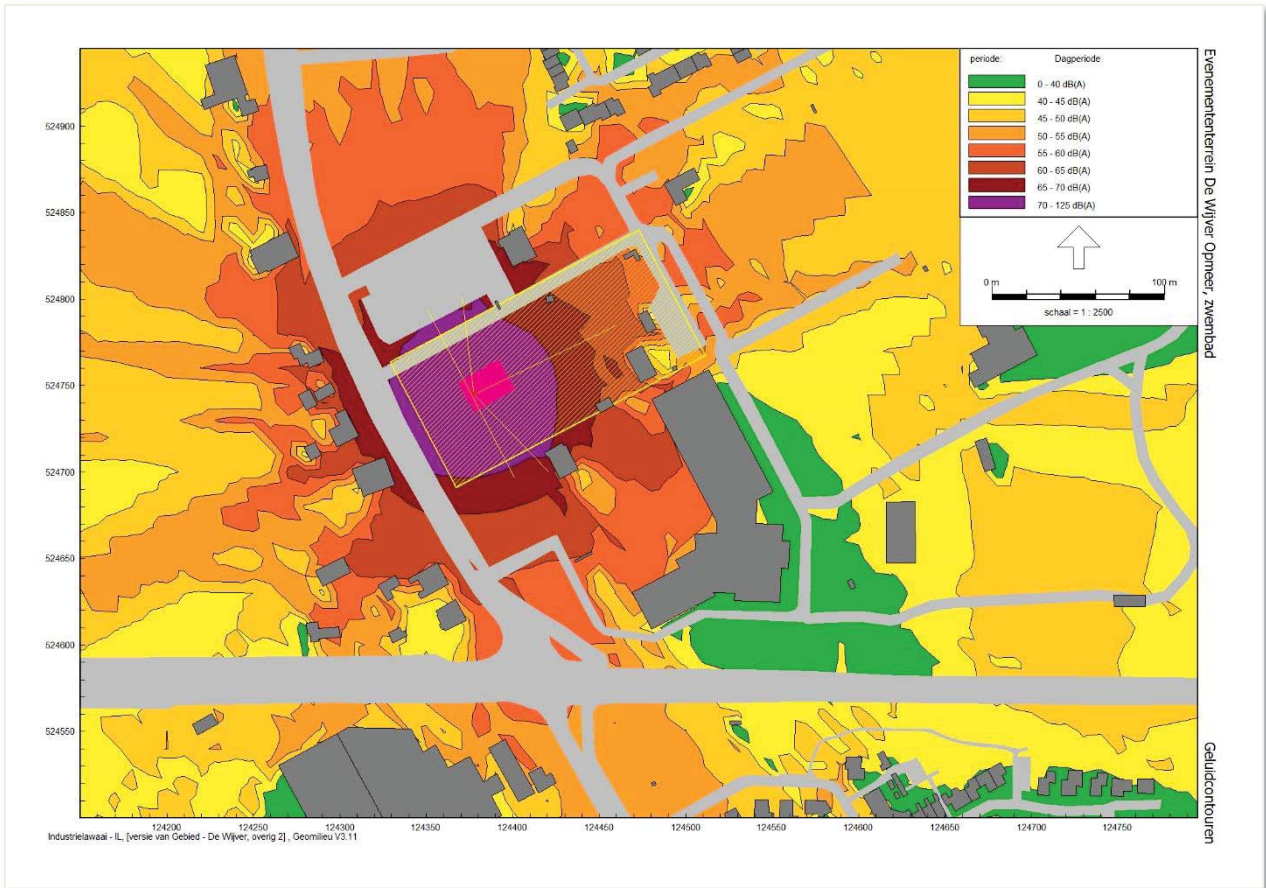
Voor de overige locaties rondom het recreatieterrein 'De Weijver' in Opmeer is uitgegaan van een circus op het parkeerterrein ten noordwesten van de sporthal, een evenement op het terrein van het buitenzwembad en een evenement op het sportveld nabij het Kerkepad. Voor elk evenement is gerekend met een bronvermogeniveau  $L_{wr}$  van 115 dB(A). Uit de resultaten van het rekenmodel blijkt dat de (rode) 65 dB(A) contour bij een dergelijk evenement voor de maatgevende woningen loopt aan de zuidzijde van het terrein. Dit geldt voor elke locatie.

Bij dergelijke evenementen kan ook sprake zijn van dreunende bassen, maar minder dan het eerdergenoemde evenement op het recreatieterrein zelf. De overige locaties liggen dicht bij de woningen, zodat het verschil tussen dB(C) en dB(A) ook minder groot zal zijn. Als grenswaarde kan daarom 80 dB(C) worden gehanteerd.

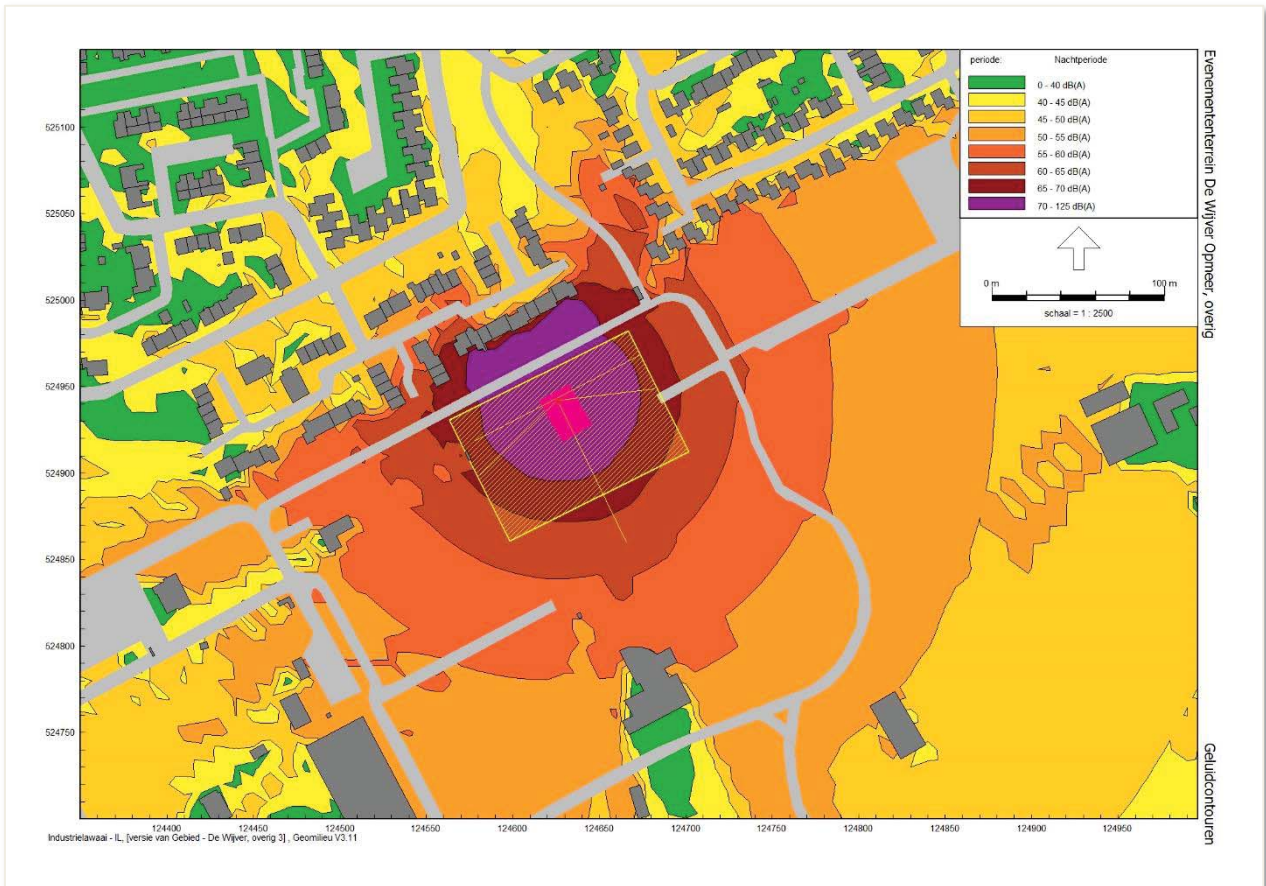
Geluidcontouren circus Opmeer met een bronvermogniveau  $L_{wr}$  van 115 dB(A)



Geluidcontouren evenement zwembad Opmeer met een bronvermogniveau  $L_{wr}$  van 115 dB(A)



Geluidcontouren evenement sportveld Opmeer met een bronvermogeniveau  $L_{wr}$  van 115 dB(A)



### *Sporthal 'De Weijver' Opmeer*

Het recreatieterrein beschikt ook over een grote sporthal waar ook evenementen plaatsvinden. Zoals genoemd zal bij evenementen met een hoger geluidniveau van 80 dB(A) in de ruimte pas sprake zijn van geluidoverdracht naar de omgeving toe, omdat de geluidisolatie van de hal een belangrijke rol speelt, daar waar van geluidisolatie bij evenementen in de open lucht (in tenten) geen sprake van is. Ook voor evenementen waarbij het aannemelijk is dat het geluidniveau in de sporthal meer dan 80 dB(A) is, wordt aangeraden om als grenswaarden 70 dB(A) en 90 dB(C) te hanteren gelijk aan de evenementen op het buitenterrein.

### *Kermistent Opmeer HOSV terrein*

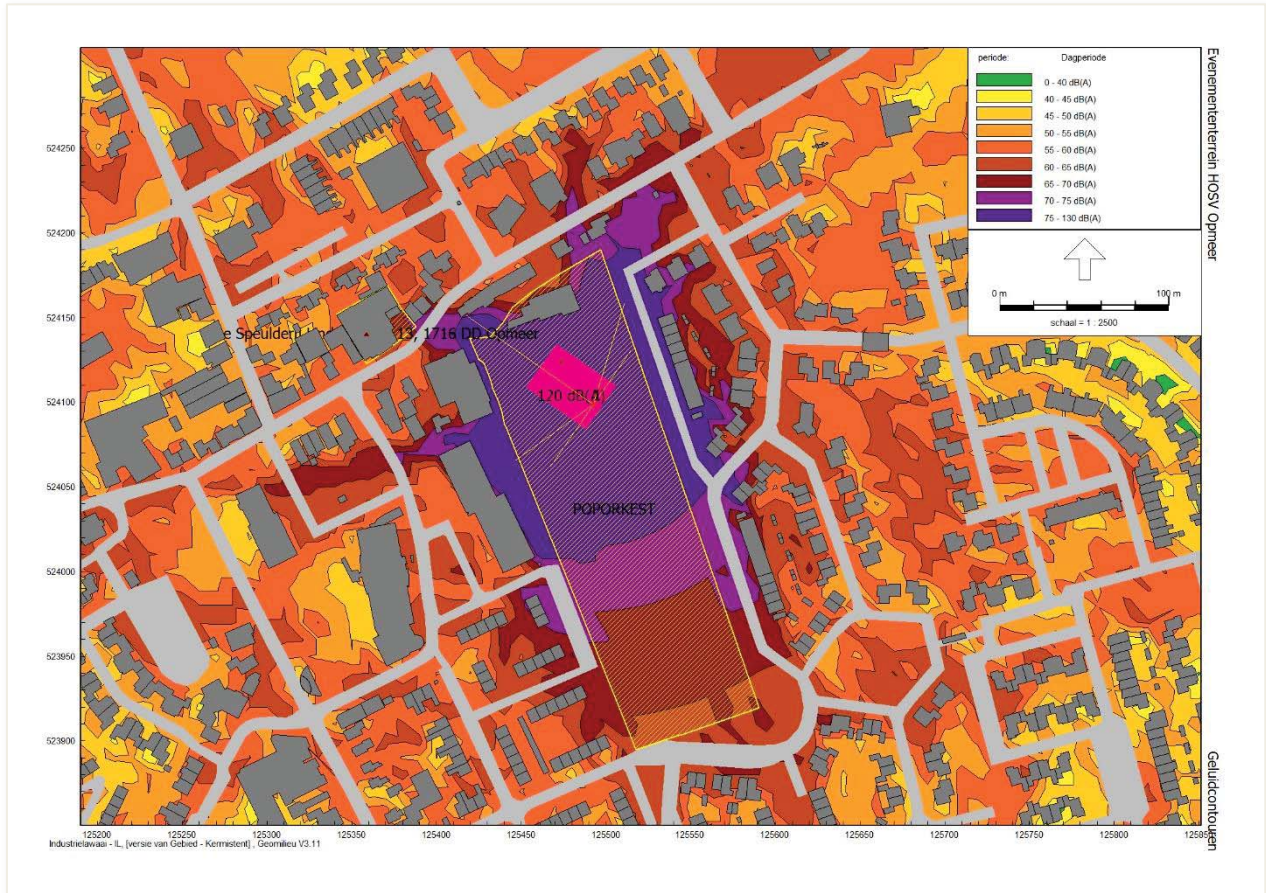
Voor het bronvermogeniveau van dit evenementterrein is uitgegaan van een popfestival, vergelijkbaar met het jaarlijkse evenement 'De Kermis'. Gerekend is met een bronvermogeniveau  $L_{wr}$  van 120 dB(A). Uit de resultaten van het rekenmodel blijkt dat de (blauwe) 75 dB(A) contour bij een dergelijk popevent net langs de maatgevende woningen loopt. De geluidbelasting op selectieve beoordelingspunten bij deze woningen blijft onder de 75 dB(A).

Uit de diverse geluidmetingen die de gemeente Opmeer heeft verricht bij de woningen rondom het evenemententerrein blijkt ook dat van geluidniveaus hoger dan 75 dB(A) geen sprake is geweest tijdens het evenement De Kermis.

Als grenswaarde voor het equivalente geluidniveau kan daarom 75 dB(A) worden gehanteerd bij de woningen en voor de lage tonen 90 als dB(C) als (vanwege de relatief korte afstand tussen het evenemententerrein en de woningen en mede gelet op de verrichte geluidmetingen van de gemeente).



## Geluidcontouren evenemententerrein 'HOSV' met een bronvermogeniveau $L_{wr}$ van 120 dB(A)

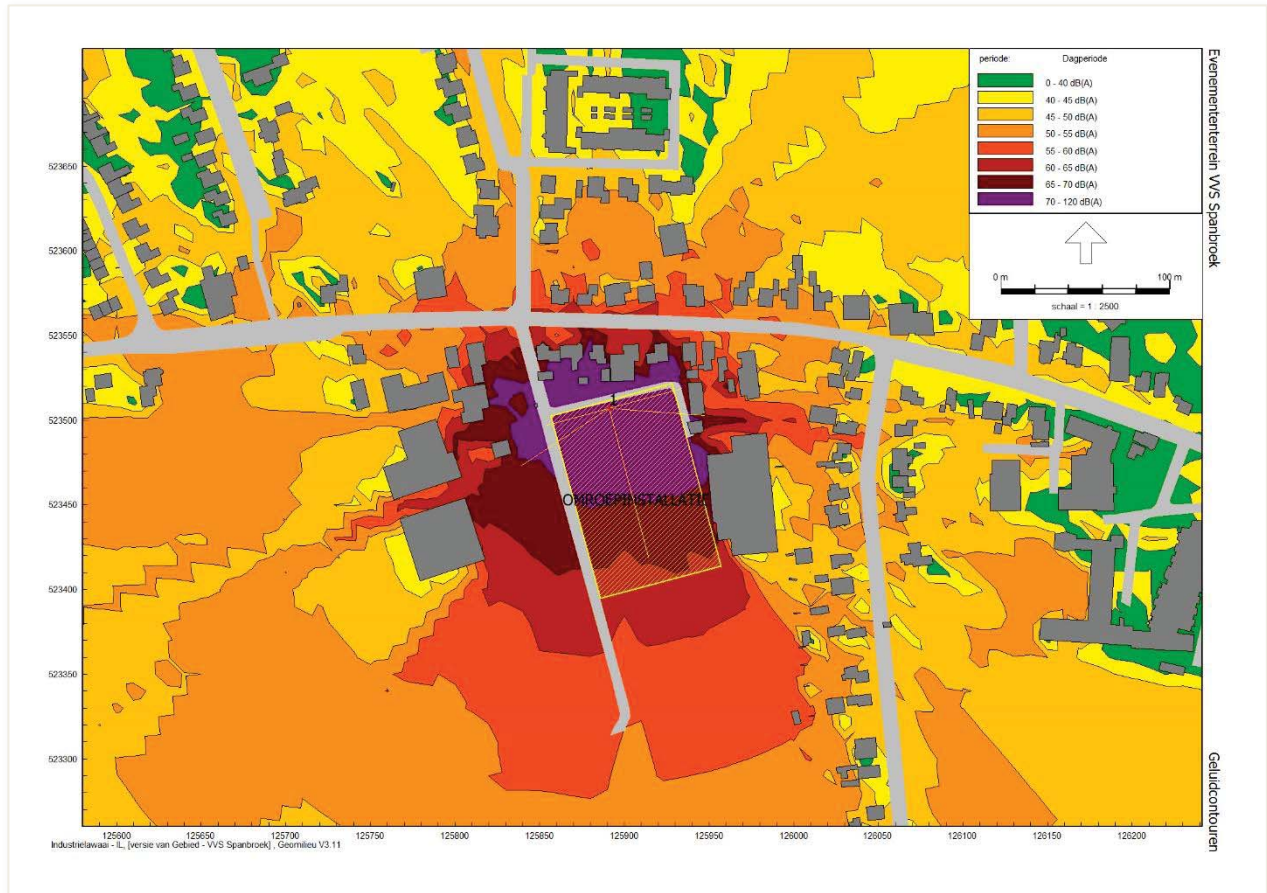


### *Sportveld VVS Spanbroek*

Voor het bronvermogeniveau van dit evenementterrein is uitgegaan van een omroepinstallatie, zoals die gebruikt wordt bij het evenement de Kerstcross. Gerekend is met een bronvermogeniveau  $L_{wr}$  van 115 dB(A). Uit de resultaten van het rekenmodel blijkt dat de (paarse) 70 dB(A) contour bij een dergelijk evenement net langs de maatgevende woningen loopt. De geluidbelasting op selectieve beoordelingspunten bij deze woningen blijft onder de 70 dB(A).

Als grenswaarde voor het equivalente geluidniveau kan daarom 70 dB(A) worden gehanteerd bij de woningen. Bij dergelijke evenementen kan ook sprake zijn van dreunende bassen, maar niet vergelijkbaar met bijvoorbeeld een klein popfestival. De locatie ligt ook dicht bij de woningen, zodat het verschil tussen dB(C) en dB(A) ook minder groot zal zijn. Als grenswaarde kan daarom 80 dB(C) worden gehanteerd.

## Geluidcontouren evenemententerrein 'VVS' omroepinstallatie met een bronvermogeniveau $L_{wr}$ van 105 dB(A)



## Toezicht en handhaving

### *Geluidniveau inregelen bij evenementen*

Bij evenementen zijn een of meerdere toezichthouders van de gemeente aanwezig. Wanneer bij een evenement de muziek wordt ingeregeld en de soundcheck wordt gedaan, is de toezichthouder al aanwezig. Er gaat een preventieve werking van deze aanwezigheid uit doordat de toezichthouder actief in contact treedt met zowel de organisator als de geluidstechnici die zich met de muziek bezighouden. Het doel is om door middel van betrokkenheid en het continu informeren bewustwording te kweken van de geldende geluidnormen en daarmee het naleefgedrag te vergroten. Er worden geluidmetingen uitgevoerd tijdens de soundcheck waarvan de uitkomst wordt teruggekoppeld aan de aanvrager (indien aanwezig) en de geluidstechnici. Indien nodig worden er aanpassingen verricht.

### *Beoordelingsniveau*

De normstelling is gebaseerd op het gemeten equivalente geluidniveau in dB(A) en dB(C). De geluidmetingen worden uitgevoerd conform de HMRI met dit verschil dat de meetwaarde niet gecorrigeerd wordt voor eventuele bedrijfsduurs-, muziek-en/of meteorcorrectie(s). Kortom, de gemeten waarde is tevens de beoordelingswaarde. Indien sprake is van gevelreflectie dan dient de gemeten waarde met -3 dB gecorrigeerd te worden conform de HMRI.

Bij de evenementen waarbij het geluidniveau wordt gemeten en wordt getoetst aan de grenswaarden is het muziekgeluid (versterkt en/ of onversterkt); versterkt stemgeluid en geluid afkomstig van installaties (aggregaten, blowers, skytube's..e.d.) het te beoordelen geluidniveau. Stemgeluid en zang-niet versterkt worden niet beoordeeld.

Voor de meetduur c.q. de beoordelingsperiode wordt uitgegaan van telkens 3 minuten. Een lange meetduur heeft als nadeel dat pauzes in de muziek een soort verkapte bedrijfsduurcorrectie zijn. Een korte meetduur (korter dan 3 minuten, de gemiddelde tijdsduur van een muzieknummer), maakt enige dynamiek in de muziek niet mogelijk.

#### *Metingen*

Bij toezicht door of in opdracht van de gemeente wordt gebruik gemaakt van een integrerende geluidmeter en/ of een geluidmonitoringssysteem, klasse I. Er wordt gemeten in de meterstand Fast.

De geluidniveaus tijdens het evenement worden continue gemonitord en/ of er worden steekproefsgewijs ieder uur geluidmetingen uitgevoerd bij de maatgevende woningen.

Bij zeer geluidrelevante evenementen (zoals Zomerpop en De Kermis) wordt het geluidniveau continue gemonitord met een geluidmonitoringssysteem op het maatgevende beoordelingspunt. Door de organisator tijdens het evenement (ook) real time inzicht te geven in de muziekgeluidsniveaus op de maatgevende woning kan de gemeente ook sturen op de verantwoordelijkheid van de organisatie.

Ter aanvulling kunnen bij deze evenementen op andere beoordelingspunten steekproefsgewijs geluidmetingen uitgevoerd.

#### **Cumulatie van geluid**

Als evenementen gelijktijdig plaatsnemen, bijvoorbeeld een popfestival op het recreatieterrein 'De Weijver' en bijvoorbeeld een evenement op het terrein van het zwembad dan kan er sprake zijn van cumulatie van de geluidbelasting als gevolg van beide evenementen, maar dat zal en kan gezien de ligging (de spreiding van de locaties) nooit meer zijn dan een toename van 3 dB. Dit is verdubbeling van de geluidenergie. Hiervan is nooit sprake. Dit blijkt ook uit de berekeningen van het akoestisch onderzoek. Bovendien zal de combinatie van geluidrelevante evenementen in de praktijk maar weinig voorkomen, gelet op het beperkt aantal dagen per jaar dat geluidrelevante evenementen zijn toegestaan.

## Bijlage B Verkeerskundige verkenning Evenementen Hoogwoud, Opmeer en Spanbroek.

De belangrijkste weg naar de Weijver is de (Konings)pade. Dit is een gebiedsontsluitingsweg binnen de bebouwde kom. Er is hier een vrijliggend fietspad aanwezig. De huidige intensiteit op deze weg bedraagt circa 4.800 mvt/etmaal (motorvoertuigen per etmaal). De theoretische capaciteit van een gebiedsontsluitingsweg bedraagt 1.400 pae/uur (personenautoequivalent per uur). Voor het drukste uur wordt uitgegaan van 10% van de etmaalintensiteit, oftewel 480 mvt/etmaal. Voor de omrekening van motorvoertuigen naar personenautoequivalent wordt de standaardfactor 1,08 toegepast, oftewel 518 pae/uur. De restcapaciteit op de (Konings)pade bedraagt dan ook iets minder dan 900 pae/uur.

De daadwerkelijke beoordeling van de verkeersafwikkeling wordt bepaald door te kijken naar de afwikkeling op het maatgevende kruispunt. Hiervoor is gekeken naar het kruispunt N241 – Pade. De gemeente Opmeer heeft verkeersgegevens van de vier takken tijdens het drukste uur aangeleverd. Aan de hand van het softwareprogramma Omni-X is een kruispuntberekening gedaan om te kijken naar de huidige doorstroming en de restcapaciteit. Hieruit blijkt dat er gedurende het drukste uur in de huidige situatie nog ruimte is voor circa 400 mvt/uur. Bij een dergelijke toename zullen er nog geen grote problemen in de verkeersafwikkeling optreden. In de praktijk zullen de evenementen veelal in het weekend plaats vinden. Gedurende de zaterdag en de zondag is het aanzienlijk rustiger dan op een gemiddelde werkdag. Op deze momenten zal de restcapaciteit van het kruispunt dan ook hoger liggen.

Er is gekeken naar hoeveel verkeer er gedurende de bestaande evenementen wordt gegeneerd om inzicht te krijgen in de omvang van de evenementen en wat mogelijk is per locatie. Hierbij is onderscheid gemaakt tussen kleinere en grotere evenementen.

Op het terrein de Weijver vinden momenteel al veel evenementen plaats. Als er op een evenement ongeveer 1.500 bezoekers komen, waarvan het merendeel met de fiets en de taxi komen, zal het aantal bezoekers dat met de auto komt circa de helft zijn, oftewel 750 bezoekers. Er zitten circa 2 à 3 personen per auto, wat neerkomt op 250 – 375 voertuigen. Aangezien er op het terrein 400 parkeerplaatsen beschikbaar zijn en het kruispunt N241 – Pade circa 400 motorvoertuigen per uur extra kan afwikkelen zonder dat er problemen in de doorstroming ontstaan, is de verwachting dat evenementen tot 1.500 bezoekers hoe dan ook geen problemen zullen opleveren. Daarnaast is gekeken naar wat een groter evenement op dit terrein betekent. Bij circa 5.000 bezoekers waarvan het merendeel met de fiets en taxi komt en maximaal de helft met de auto, zullen 2.500 bezoekers met de auto komen. Ook hier zal sprake zijn van 2 à 3 personen per auto, wat neerkomt op ongeveer 1.000 extra voertuigen. Omdat de instroom en uitstroom van een evenement zich verspreid over enkele uren, is de verwachting dat dit niet tot grote problemen zal leiden. Er kunnen mogelijk wel wachtrijen ontstaan, maar dit zal hooguit op piekmomenten zijn. Momenteel vindt hier één keer per jaar de landbouwshow plaats, waar circa 10.000 bezoekers op afkomen. Uit bovenstaande blijkt dat dit niet zomaar afgewikkeld kan worden. Gedurende dit evenement wordt momenteel de N241 gedeeltelijk afgesloten voor doorgaand verkeer. Omdat dit evenement slechts één keer per jaar wordt gehouden, worden de gevolgen voor het verkeer hiervoor geaccepteerd. Het is niet wenselijk om een evenement van dergelijke grootte meerdere keren per jaar te organiseren.

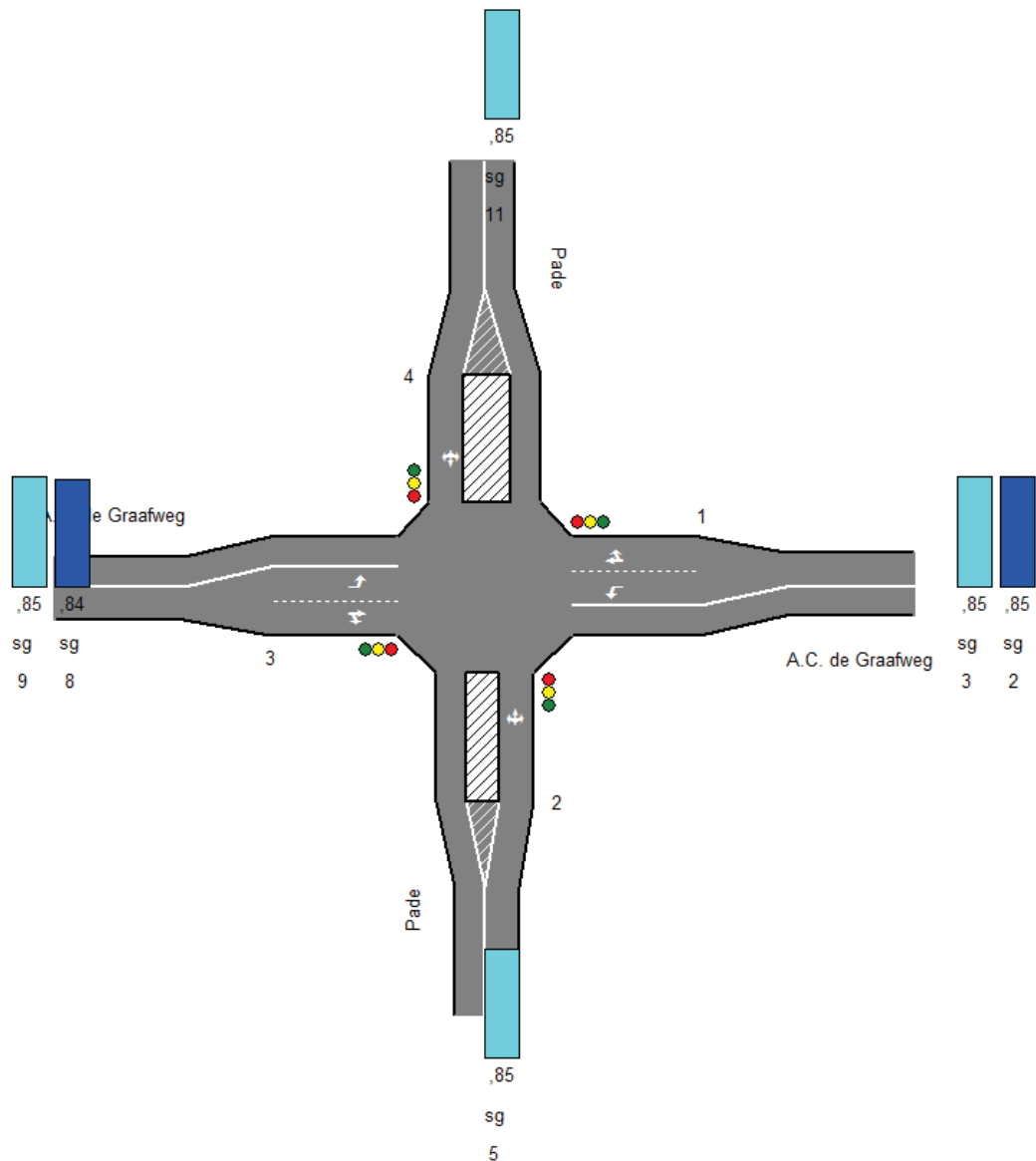
Op het terrein HOSV vindt momenteel met name de muziektent bij de kermis zijn plek (de kermis zelf vindt daarbuiten plaats in het openbaar gebied). Hier komen per dag 1.500 bezoekers op af, waarvan het merendeel met de taxi en de fiets komen. De verwachting is daardoor dat maximaal de helft van de bezoekers met de auto komen, oftewel 750 bezoekers per dag. Aangezien de kermis (en de tent) veelal bezocht wordt door gezinnen of vriendengroepen, zitten er naar verwachting 3 personen per auto. Het aantal auto's dat op dit evenement afkomen is dan ook maximaal 250 per dag. Dit verspreidt

zich over de dag. De verwachting is dat er voor de aspecten parkeren en verkeersafwikkeling voor deze locatie geen probleem optreden, omdat dit momenteel al plaatsvindt.

Op het terrein VVS is een klein parkeerterrein van 62 parkeerplaatsen aanwezig. Om geen parkeeroverlast in de omgeving te veroorzaken, is het niet wenselijk om meer voertuigen aan te trekken dan op het parkeerterrein geparkeerd kunnen worden. Uitgaande van 2 à 3 personen per auto komt dit neer op ongeveer 150 bezoekers. Bij meer bezoekers zal er in de omgeving geparkeerd moeten worden.

## Bijlage B1 kruispuntberekeningen Koningspade

I/C-verhouding:

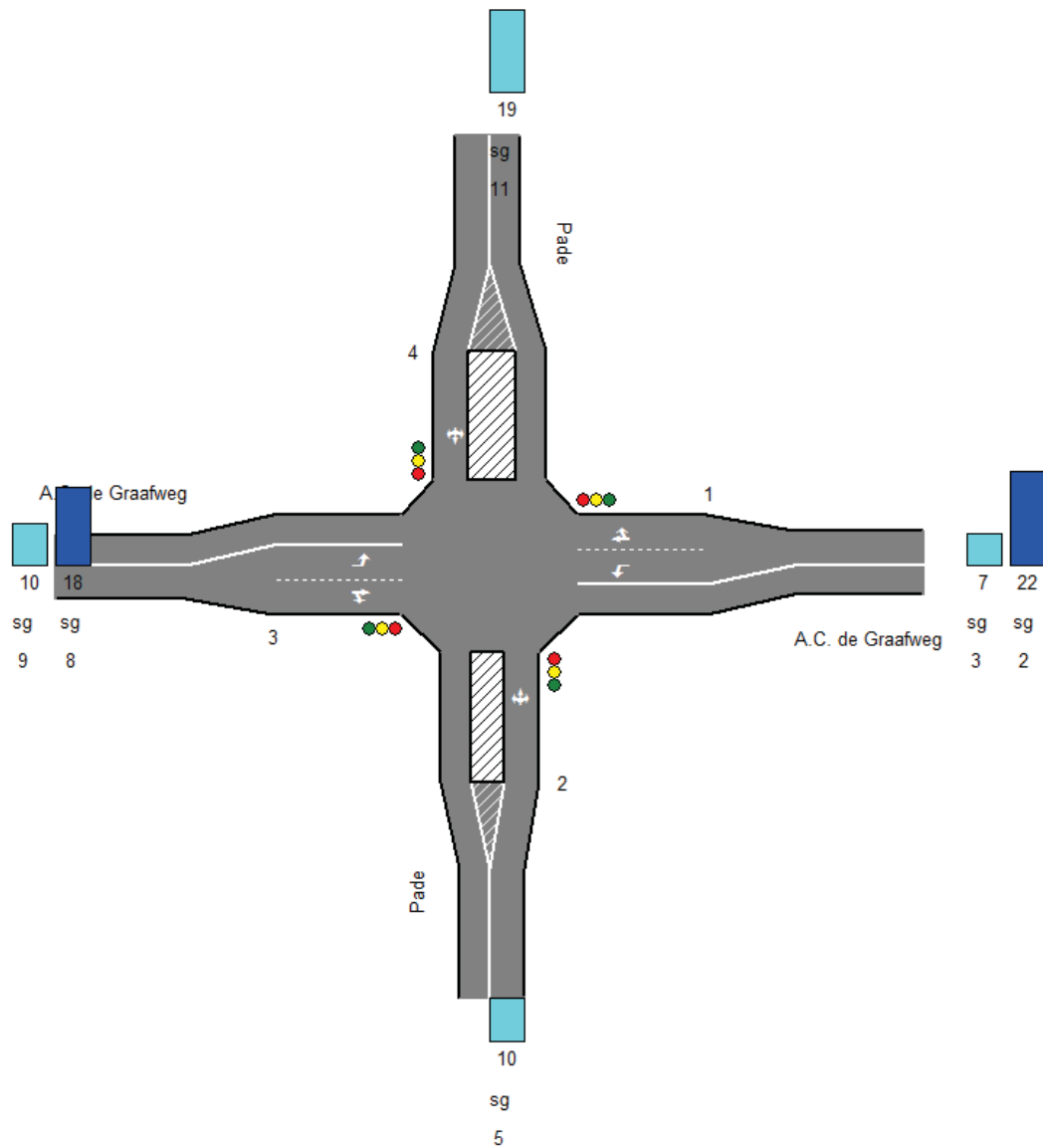


Dit is de verhouding tussen de intensiteit en de capaciteit van het wegvak. Bij een I/C-verhouding vanaf circa 0,85-0,90 zal er structureel filevorming optreden.

### Cyclustijd:

De cyclustijd van het verkeerslicht bedraagt in dit geval circa 3 minuten. Dit is boven de acceptabele cyclustijd van 2 minuten. Omdat er echter sprake is van een tijdelijke piek (met name tijdens het begin en het einde van evenementen zal het drukker zijn) en dit dus niet de hele dag door is tijdens een evenement, wordt dit geaccepteerd. Daarnaast zal het in de praktijk rustiger zijn omdat de evenementen meestal in het weekend plaats vinden, terwijl voor de bestaande situatie gerekend is met de cijfers van het drukste uur op een werkdagmiddag.

## Gemiddelde wachtrij:



De wachtrij (in personenautoequivalent) bedraagt in het oosten circa 130 m, in het zuiden circa 60 m, in het westen circa 110 m en in het noorden circa 120 m (uitgaande van met name personenauto's van 6 m lang). Zoals hierboven vermeld is er sprake van een tijdelijke piek (met name tijdens het begin en het einde van evenementen zal het drukker zijn) en zal het niet de hele dag door druk zijn. Daarom worden de tijdelijk lange wachtrijen geaccepteerd. Daarnaast zal het in de praktijk rustiger zijn en zijn de weergegeven wachtrijen langer dan in de werkelijkheid zal zijn, omdat is uitgegaan van het drukste uur op een werkdagmiddag.

## **Bijlage C: Indirecte hinder de Weijver**

Voor de beoordeling van de indirecte hinder op de Koningspade van de evenementen op de Weijver is aansluiting gezocht bij de "Circulaire beoordeling geluidhinder wegverkeer in verband met vergunningverlening" en de Handreiking Industrielawaai en vergunningverlening van oktober 1998. De indirecte hinder dient te worden beschouwd van het moment dat deze de inrichting/ het evenemententerrein verlaat tot het moment dat deze is opgenomen in het "heersende verkeersbeeld". Dit wordt o.a. vertaald als het traject waarbinnen het verkeer nog op snelheid komt of afremt, of het traject tot de eerste kruising met een hoofdweg.

De Circulaire geluidhinder veroorzaakt door wegverkeer van en naar de inrichting, ministerie van VROM, 29 februari 1996, sluit voor de beoordeling van de verkeersaantrekkende werking aan bij de systematiek ingevolge de Wet geluidhinder. Dit houdt in dat het equivalente geluidniveau wordt getoetst. Hiervoor geldt een voorkeurgrenswaarde van 50 dB(A) etmaalwaarde en een maximale grenswaarde van 65 dB(A) etmaalwaarde.

Geadviseerd wordt om geen overschrijding toe te staan indien die kan worden voorkomen door het treffen van bronmaatregelen of door geluidwerende maatregelen in de overdrachtsweg (schermen en dergelijke). Wanneer dergelijke maatregelen redelijkerwijs niet uitvoerbaar zijn kan uitgeweken worden naar een hogere grenswaarde. Wanneer het bevoegd gezag een hogere grenswaarde overweegt wordt geadviseerd rekening te houden met de bestaande situatie, de mogelijkheden om geluidgevoelige ruimten door gevelmaatregelen voldoende te beschermen en met de geldende grenswaarde uit de Wet geluidhinder, waaronder de maximaal toelaatbare binnenwaarde van 35 dB(A).

Voor het equivalente geluidniveau afkomstig van het verkeer van en naar de inrichting is in eerste instantie getoetst aan:

- 50 dB(A) in de dagperiode van 07:00 uur tot 19:00 uur;
- 45 dB(A) in de avondperiode van 19:00 uur tot 23:00 uur;
- 40 dB(A) in de nachtperiode van 23:00 uur tot 07:00 uur.

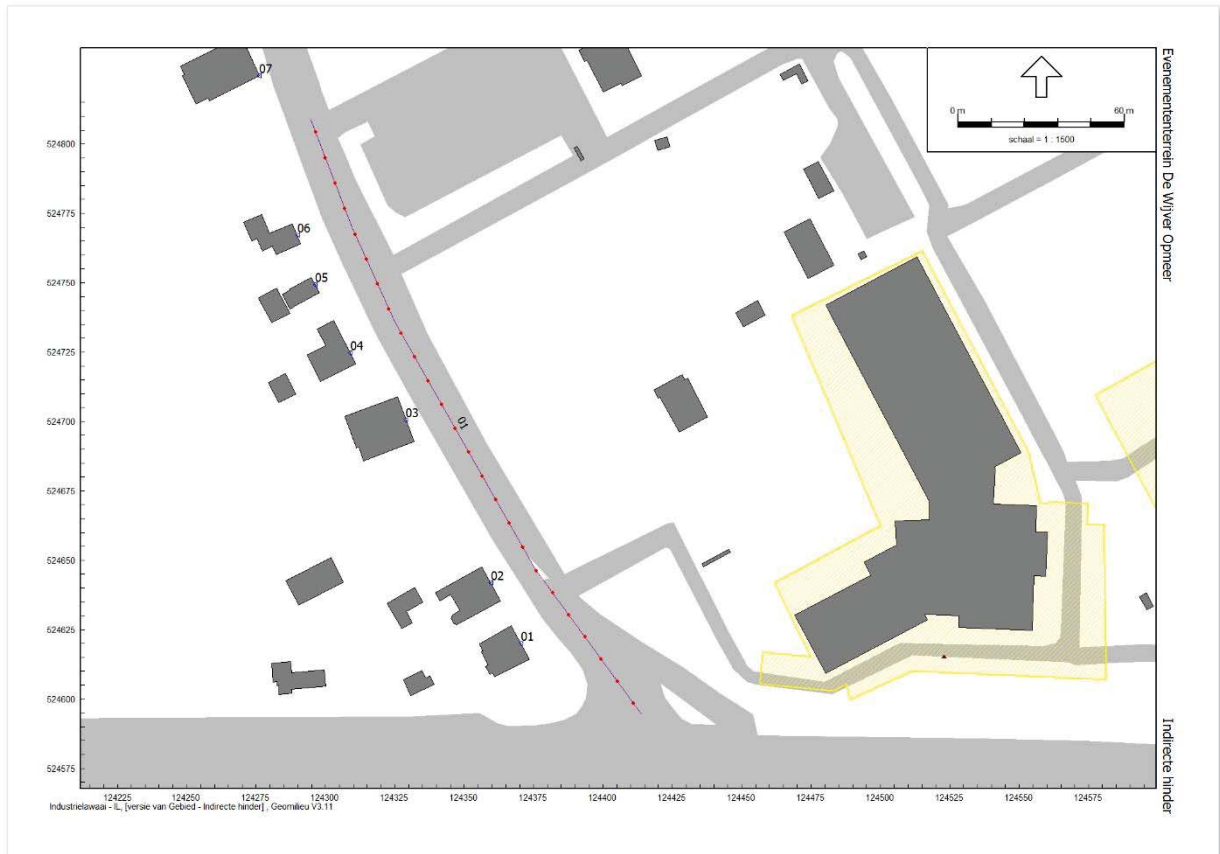
**Uit berekeningen blijkt dat de verkeersgeluidbelasting op de Koningspade lager is dan 50 dB(A) etmaalwaarde (PM).**



## Verkeer van en naar de inrichting

In de afbeelding is de rijroute weergegeven c.q. de mobiele geluidbron (personenwagens t.a.v. de verkeersaantrekkende werking) en de beoordelingspunten bij de woningen aan de Pade en Koningspade.

Rijroute en beoordelingspunten indirecte hinder



In de onderstaande tabel zijn de berekende equivalente geluidniveaus, vanwege het verkeer van en naar 'De Weijver', getoetst aan de voorkeurgrenswaarden zoals genoemd in de Circulaire geluidhinder veroorzaakt door wegverkeer van en naar de inrichting, ministerie van VROM, 29 februari 1996.

Bij deze berekening is voor een representatieve situatie uitgegaan van de volgende uitgangspunten:

- verdeling personenwagens:
  - dagperiode, 700 aankomst en 700 vertrek;
  - avondperiode, 200 aankomst en 200 vertrek;
  - nachtperiode, 100 aankomst en 100 vertrek.
- gemiddelde snelheid (dus inclusief optrekken en afremmen) 50 km/uur