

# Henriette Bosmansstraat te Haarlem

Inventarisatie naar vleermuizen en Huismus in het kader van de Flora- en faunawet



**Van der Goes en Groot**  
*ecologisch onderzoeks- en adviesbureau*

G&G-advies 2014

Versie	Datum
Concept	13-10-2014
Eindrapport	3-11-2014



**Van der Goes en Groot**  
*ecologisch onderzoeks- en adviesbureau*

Bovendijk 35-G

Hazenkoog 35-A

2295 RV Kwintsheul

1822 BS Alkmaar

[www.vandergoesengroot.nl](http://www.vandergoesengroot.nl)

## Inhoudsopgave

<b>1</b>	<b>Inleiding</b>	<b>5</b>
1.1	Aanleiding tot het onderzoek .....	5
1.2	Ligging van het plangebied .....	6
<b>2</b>	<b>Methode</b>	<b>7</b>
2.1	Broedvogels .....	7
2.2	Vleermuizen.....	7
<b>3</b>	<b>Broedvogels</b>	<b>9</b>
3.1	Jaarrond beschermde broedvogels .....	9
<b>4</b>	<b>Vleermuizen</b>	<b>10</b>
<b>5</b>	<b>Wetgeving</b>	<b>14</b>
5.1	Flora- en faunawet.....	14
5.1.1	Zorgplicht.....	14
5.1.2	Verbodsbepalingen .....	14
5.1.3	Vrijstellingen.....	14
5.1.4	Ontheffingsmogelijkheid .....	15
5.1.5	Gedragcode.....	16
5.1.6	Broedvogels.....	17
5.2	Procedure .....	18
5.2.1	Vergunningaanvraag Natuurbeschermingswet 1998.....	18
5.2.2	Ontheffingsaanvraag Flora- en faunawet.....	18
5.2.3	Wet algemene bepalingen omgevingsrecht.....	19
<b>6</b>	<b>Conclusies</b>	<b>20</b>
<b>7</b>	<b>Literatuur</b>	<b>21</b>
<b>8</b>	<b>Bijlagen</b>	<b>22</b>



# 1 Inleiding

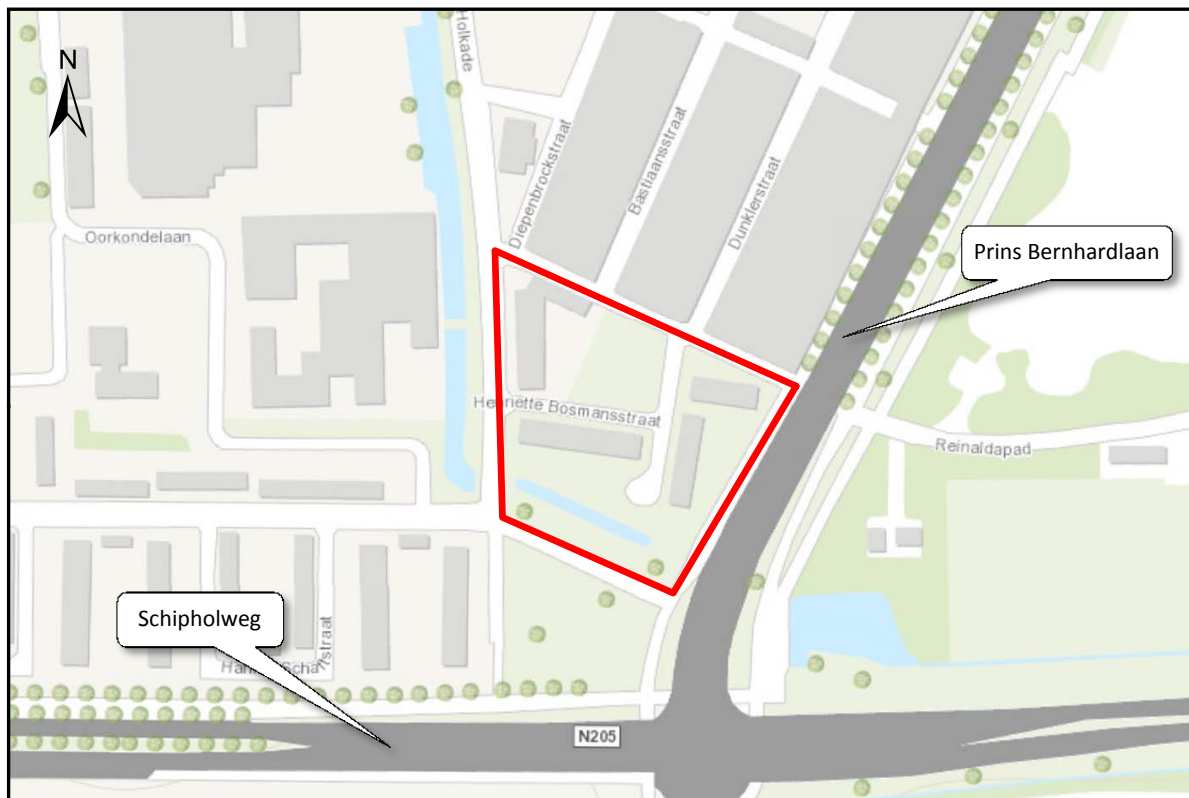
## 1.1 Aanleiding tot het onderzoek

In 2008 zijn in de visie “Slachthuisbuurt Haarlem” plannen opgesteld voor een strook tussen de Schipholweg en de Hannie Schaftstraat in Haarlem waarbij de bestaande woningen worden vervangen door een serie bouwblokken. In het medio 2011 vastgestelde bestemmingsplan is de mogelijkheid opgenomen op de hoek van de Prins Bernhardlaan/Schipholweg eventueel woningbouw en/of groen te realiseren. Het betreft onder meer het gebied rond de Henriette Bosmansstraat. Uit vooronderzoek (GROEN, 2014) is gebleken dat mogelijk verblijfplaatsen van vleermuizen en Huismus in het plangebied aanwezig zijn.

Om dit nader te onderzoeken heeft Pre Wonen opdracht gegeven aan ecologisch onderzoeks- en adviesbureau Van der Goes en Groot een inventarisatie uit te voeren naar het voorkomen van vleermuizen en Huismus in het plangebied.

Het onderzoek is uitgevoerd in de periode juni-oktober, 2014. Dit rapport doet verslag van het onderzoek.

**Figuur 1.**  
*Ligging van plangebied  
Henriette Bosmansstraat  
te Haarlem.*



## 1.2 Ligging van het plangebied

In Figuur 1 is de ligging van het onderzoeksgebied aangegeven. Ten oosten van de aangrenzende Prins Bernhardlaan ligt het recent heringerichte Burgemeester Reinaldapark. Door de aanplant van zeer jong bomen heeft dit park nog een zeer open karakter. In het plangebied staan vier woonblokken met etagewoningen die uit vier lagen bestaan. In het zuiden van het gebied ligt een waterpartij die een enigszins beschutte ligging heeft door de aanwezigheid van een bomenrij evenwijdig aan de waterloop.



*Voorzijde van een woonblok langs de Richard Holkade.*

## 2 Methode

### 2.1 Broedvogels

Alleen jaarrond beschermde soorten zijn geïnventariseerd (zie §5.1.6). In het plangebied gaat het alleen om de Huismus. Uiteraard is tijdens de inventarisatie ook gelet op eventueel andere aanwezige jaarrond beschermde broedvogels zoals bijvoorbeeld Gierzwaluw.

Voor inventarisatie naar Huismus zijn op gunstige tijdstippen in de vroege ochtend bezoeken afgelegd. De bezoeksdatum van de aparte broedvogelbezoeken staan vermeld in Tabel 1. Daarnaast is na of voorafgaand aan de vleermuisbezoeken gelet op aanwezigheid van jaarrond beschermde broedvogels.

**Tabel 1.**  
*Bezoeksdatums  
broedvogel-  
inventarisatie 2014.*

Bezoek	Bezoeksdatums	Doelsoort
1	20 juni	Huisumus
2	24 juni	Huisumus
3	17 juli	Huisumus

### 2.2 Vleermuizen

Het doel van het onderzoek is om de aanwezigheid en de verspreiding van vleermuizen in het plangebied in kaart te brengen. Het onderzoek is uitgevoerd aan de hand van de richtlijnen uit het protocol voor vleermuisinventarisaties, zoals dat is opgesteld door het Vleermuisvakberaad (VLEERMUISVAKBERAAD, 2013).

Voorafgaand aan het veldwerk is nagegaan welke vleermuissoorten redelijkerwijs of mogelijk te verwachten zijn binnen het onderzoeksgebied. Bekende verspreidingsgegevens en de aanwezigheid van voorkeurs habitat binnen het plangebied en de directe omgeving zijn hierbij betrokken.

#### Veldbezoeken

Door middel van veldwerk zijn de daadwerkelijke aanwezigheid en verspreiding van vleermuizen in het plangebied onderzocht. Er zijn vijf bezoeken volbracht in de periode juni tot en met oktober 2014.

Door te zoeken naar verblijfplaatsen, vliegroutes en foerageergebieden zijn de gebiedsfuncties voor de aanwezige vleermuissoorten in kaart gebracht. Het feitelijke terreingebruik door vleermuizen is 's nachts onderzocht door middel van surveilleren en posten met gebruik van batdetectors.

Tijdens alle veldbezoeken is gekeken naar terreingebruik van vleermuizen in het plangebied. Men moet dan denken aan het in kaart brengen van vliegroutes en foerageergebieden.

De eerste twee bezoeken aan het begin van de zomer zijn daarnaast gericht geweest op het in kaart brengen van zwermactiviteit bij kraamkolonies.

Het derde bezoek in augustus is mede gericht geweest op het vaststellen van middernachtelijke zwermactiviteit van Gewone dwergvleermuis. Deze zwermactiviteit vormt een sterke aanwijzing voor de aanwezigheid van een winterverblijf.

De laatste twee bezoeken zijn mede gericht geweest op het vaststellen van paarverblijven en baltsactiviteit. Een paarverblijf kan ook als winterverblijf dienst doen.

In afwijking van het vleermuisprotocol is geen direct onderzoek naar winterverblijven uitgevoerd. Door te letten op het optreden van middernachtzwermactiviteit en de aanwezigheid van paarverblijven is onderzocht of mogelijk sprake is van winterverblijven in het plangebied. In de winterperiode zijn winterverblijven veelal zeer moeilijk vast te stellen. Het gaat vaak om diepe holtes, spouwmuren en ruimtes die aanwezig zijn in daken die niet of zeer slecht bereikbaar zijn en waar tevens het risico bestaat dat verstoring van eventuele verblijven optreedt. Om die reden is afgeweken van het vleermuisprotocol en is in de wintermaanden geen onderzoek uitgevoerd.

In Tabel 2 zijn de bezoekdatums, weersomstandigheden, opzet en de geleverde inzet per bezoek weergegeven.

**Tabel 2.**

*Overzicht en informatie van de veldbezoeken ten behoeve van het vleermuisonderzoek in Henriette Bosmansstraat te Haarlem in 2014.*

Datum	Tijd	Weersomstandigheden (Bewolking, Wind, Temperatuur (°C))	Opzet	Inzet
24-6	04:15 – 05:30	7/8, N2, 11	Terreingebruik en kraamkolonies	Eén persoon met batdetector
17-7	03:10 – 04:05	3/8, NO2, 17	Terreingebruik en kraamkolonies	Eén persoon met batdetector
23-8	00:10 – 01:20	7/8, ZW3, 13	middernachtzwerm-activiteit	Eén persoon met batdetector
15-9	21:45 – 23:20	2/8, NO2, 15	Terreingebruik en paarplaatsen/-verblijven	Eén persoon met batdetector
2-10	22:10 – 23:35	7/8, NO2, 15	Terreingebruik en paarplaatsen/-verblijven	Eén persoon met batdetector



## 3 Broedvogels

### 3.1 Jaarrond beschermde broedvogels

De Huismus en andere jaarrond beschermde broedvogels zoals Gierzwaluw, werden niet vastgesteld in het plangebied. De Huismus is een koloniebroeder die elk broedseizoen op dezelfde plaats broedt en die daarin zeer honkvast is. De soort is sterk afhankelijk van bebouwing en broedt vaak onder dakranden van pannendaken. Huismussen zijn in de periode april-juni zeer gemakkelijk vast te stellen omdat ze een beperkte actieradius hebben rond hun broedplaatsen en dan zeer luidruchtig op veelal opvallende plaatsen aanwezig zijn.



*De Huismus is een steeds zeldzamere verschijning aan het worden in Nederland.*

## 4 Vleermuizen

In Henriette Bosmansstraat te Haarlem zijn twee soorten vleermuizen vastgesteld. In Tabel 3 staan de aangetroffen soorten. De verspreidingskaart van de aangetroffen vleermuizen staat in Bijlage 1.

Naast foeragerende vleermuizen werden in twee van de vier woonblokken verblijfplaatsen geconstateerd van Gewone- en Ruige dwergvleermuis.

Per soort wordt hieronder het voorkomen van de aangetroffen vleermuizen in Henriette Bosmansstraat te Haarlem kort toegelicht en worden de leefwijze van de waargenomen vleermuizen in

**Tabel 3.**  
Vastgestelde soorten vleermuizen met bijbehorende indicatie van de aantallen in Henriette Bosmansstraat te Haarlem in 2014.

Soort	Aantal	Beschermd
Ruige dwergvleermuis	enkele	x (HR IV)
Gewone dwergvleermuis	10 tallen	x (HR IV)

Nederland geschetst.

### Gewone dwergvleermuis

In Henriette Bosmansstraat te Haarlem werden Gewone dwergvleermuizen vooral foeragerend aangetroffen langs het zuidelijke woonblok en de hier aanwezige waterloop en bomenrij. In ditzelfde woonblok werd eveneens tijdens ochtendschemering een enkel dier verschillende keren in- en uitvliegend waargenomen. Deze activiteit, die duidelijk gericht was op een opening naar de spouwmuur, wijst op aanwezigheid van een zomerverblijf in dit woonblok. De locatie



Openingen naar de spouwmuur waar een zomerverblijf van Gewone dwergvleermuis werd vastgesteld.

van dit vleermuisverblijf staat weergegeven in Bijlage 1. Het betreft een opening naar de spouwholte in de muur boven de tweede verdieping.

Tijdens de paarperiode werden baltsende mannetjes gehoord waarvan het zeer waarschijnlijk is dat deze paarverblijven hebben in de spouwmuur van de woonblokken. Ook vanwege de vaststelling van een zomerverblijf is dit zeer aannemelijk. De exacte locatiebepaling van het paarverblijf is echter onmogelijk omdat de mannetjes van de Gewone dwergvleermuis tijdens de vlucht hun baltsgeluiden laten horen en niet vanuit de verblijfplaats zelf. Vleermuizen kunnen in hetzelfde jaar van verblijfplaats verwisselen waardoor men rekening moet houden met de mogelijkheid dat meerdere openingen naar de spouw in gebruik zijn door vleermuizen.

De Gewone dwergvleermuis is de meest verspreide en talrijkste vleermuissoort in Nederland. Deze soort wordt beschouwd als hoofdzakelijk gebouwbewonend. Gedurende het hele jaar worden vooral van buiten toegankelijke spouwmuren en besloten ruimtes achter betimmeringen en daklijsten gebruikt.

Zwermgedrag tijdens de ochtendschemering rond een verblijfplaats in voorjaar en zomer duidt op de aanwezigheid van (kraam)kolonies.

Door de verborgen leefwijze gedurende de winterperiode zijn overwinterende dieren, die zich dan meestal in kleinere groepen ophouden, vaak onvindbaar. Een sterke aanwijzing voor dergelijke winterverblijven is het voorkomen van zogenaamde middernacht-zwermactiviteit in de periode half juli – augustus.



*Het zuidwestelijk gelegen woonblok nabij de waterloop waar de meeste foeragerende en verblijvende vleermuizen werden waargenomen.*



Daarnaast is gedurende de baltsperiode in de nazomer en herfst sprake van paargezelschappen die rond paarverblijfplaatsen kunnen worden waargenomen. Baltsende mannetjes worden ook vaak vliegend waargenomen en zijn dan niet direct aan een paarverblijfplaats te koppelen.

Foerageergebieden bevinden zich overwegend in besloten tot half-open landschap binnen enkele kilometers van de (zomer)verblijven. Het foerageergebied wordt via vaste en veelal beschutte vliegroutes bereikt, zoals bomenlanen, boszomen en watergangen.

### **Ruige dwergvleermuis**

In het plangebied werden Ruige dwergvleermuizen niet foeragerend en in beperkte mate langsvliegend waargenomen. Duidelijke foerageergebieden of vliegroutes bleken niet aanwezig in het gebied. Mannetjes van deze soort werden echter wel duidelijk baltsend vanuit hun paarverblijf vastgesteld. Hierbij gaat het om twee paarverblijven in verschillende woonblokken welke staan weergegeven in Bijlage 1. Net als bij de Gewone dwergvleermuis bleek ook bij de Ruige dwergvleermuis het verblijf aanwezig in de openingen naar de spouwmuur.

De Ruige (of Nathusius') dwergvleermuis is in ons land jaarrond een algemeen verspreide soort, met name ten noorden van de grote rivieren. Het leefgebied is zeer divers, maar de grootste aantallen bevinden zich in bosrijk of parkachtig gebied. Ruige dwergvleermuizen gebruiken uiteenlopende (tijdelijke) verblijfplaatsen, zoals: boomholten, bastspleten, nestkasten, spouwmuren, houtstapels en kelders. Soms worden ook spouwmuren van gebouwen gebruikt als



*Besloten ruimte tussen de twee oostelijk gelegen woonblokken, een ander gebiedsdeel waar vleermuisactiviteit werd waargenomen.*

verblijfplaats zoals het geval is in het plangebied. Hoewel de soort in ons land ook 's zomers verspreid wordt waargenomen, bevinden kraamkolonies zich vooral in Noord- en Oost-Europa (slechts één keer in ons land).



*Gewone dwergvleermuis in de hand..*

## 5 Wetgeving

### 5.1 Flora- en faunawet

De Flora- en faunawet is het nationale wettelijke kader dat de soortbeschermende bepalingen van de Europese Habitatrictlijn en Vogelrichtlijn in nationaal recht heeft omgezet.

De soortenlijst die volgt uit deze bepalingen is door de Minister van EZ aangevuld met een extra aantal landelijk te beschermen soorten.

#### 5.1.1 Zorgplicht

Een belangrijke bepaling van de Flora- en faunawet is de zorgplicht (artikel 2), die stelt “dat een ieder die weet of redelijkerwijs kan vermoeden dat door zijn handelen of nalaten nadelige gevolgen voor flora en fauna kunnen worden veroorzaakt, verplicht is dergelijk handelen achterwege te laten voor zover zulks in redelijkheid kan worden gevegd, dan wel alle maatregelen te nemen die redelijkerwijs van hem kunnen worden gevegd teneinde die gevolgen te voorkomen of, voor zover die gevolgen niet kunnen worden voorkomen, deze zoveel mogelijk te beperken of ongedaan te maken.”

#### 5.1.2 Verbodsbepalingen

De Flora- en faunawet bepaalt dat het verboden is:

- ♣ Planten, behorende tot een beschermde inheemse plantensoort, te plukken, te verzamelen, af te snijden, uit te steken, te vernielen, te beschadigen, te ontwortelen of op enigerlei andere wijze van hun groeiplaats te verwijderen (artikel 8);
- ♣ Het is verboden dieren, behorende tot een beschermde inheemse diersoort, te doden, te verwonden, te vangen, te bemachtigen of met het oog daarop op te sporen, dan wel opzettelijk te veront-rusten (artikel 9 en 10);
- ♣ Verder is het verboden van beschermde diersoorten nesten, holen of andere voortplantings- of vaste rust- of verblijfplaatsen te beschadigen, te vernielen, uit te halen of te verstoren (artikel 11) en iets dergelijks geldt voor eieren (artikel 12).

#### 5.1.3 Vrijstellingen

De Mol is vrijgesteld van de verboden van de artikelen 9 t/m 11 en daarnaast zijn Bosmuis, Veldmuis en Huisspitsmuis vrijgesteld in of op gebouwen of daarbij behorende erven.

Er zijn daarnaast nog een aantal andere algemene soorten aangewezen die vrijgesteld zijn van de verboden van de artikelen 8 t/m 12, indien werkzaamheden worden verricht in het kader van natuurbeheer, van bestendig beheer of onderhoud, van bestendig gebruik of van ruimtelijke ontwikkeling en inrichting. Voor deze

soorten hoeft dan geen ontheffing te worden aangevraagd, maar de zorgplicht blijft onverminderd gelden. Dit wordt het ‘lichte beschermingsregime’ genoemd, geldend voor de zogenaamde ‘Tabel 1-soorten’ (zie kader ‘Tabellen van de Flora- en faunawet’. Voor een precies overzicht van soorten in de tabellen zie:

<http://www.dasenboom.nl/pdf/soorten%20FFW%20tabel%203.pdf> of [http://www.hetInvloket.nl/txmpub/files/?p\\_file\\_id=37183](http://www.hetInvloket.nl/txmpub/files/?p_file_id=37183) of [http://www.hetInvloket.nl/txmpub/files/?p\\_file\\_id=41764](http://www.hetInvloket.nl/txmpub/files/?p_file_id=41764)).

#### 5.1.4 Ontheffingsmogelijkheid

Ruimtelijke ontwikkeling en (her)inrichting zoals het aanleggen van woningbouw- of bedrijventerreinen, kan beschadiging of vernieling tot gevolg hebben van de voortplantings- en rustplaatsen van de in het gebied voorkomende (beschermde) soorten. Dit hangt af van de fysieke uitvoering daarvan en de periode waarin het project plaatsvindt. In bepaalde gevallen moet dan ontheffing volgens artikel 75 van de Flora- en faunawet verkregen worden.

Als er beschermde soorten voorkomen uit **Tabel 2** of **Tabel 3** (zie kader ‘Tabellen van de Flora- en faunawet’) én als het niet mogelijk is door middel van verzachtende en/of compenserende maatregelen schade aan deze natuurwaarden te voorkomen, dan is ontheffing vereist.

Als door het nemen van voldoende verzachtende en/of compenserende maatregelen geen schade optreedt (te beoordelen

**Kader**  
*Tabellen van de Flora- en faunawet*

Tabel	Omschrijving
<b>Tabel 1</b>	Wanneer activiteiten worden ondernomen die zijn te kwalificeren als “bestendig beheer en onderhoud”, “bestendig gebruik” of “ruimtelijke ontwikkeling”, geldt een vrijstelling voor de soorten uit Tabel 1. Voor deze activiteiten hoeft dan geen ontheffing aangevraagd worden. Voor andere dan hierboven genoemde activiteiten is voor de soorten uit Tabel 1 wel een ontheffing nodig.
<b>Tabel 2</b>	Wanneer activiteiten worden ondernomen die zijn te kwalificeren als “bestendig beheer en onderhoud”, “bestendig gebruik” of “ruimtelijke ontwikkeling”, geldt een vrijstelling voor de soorten in Tabel 2, <u>mits</u> activiteiten aantoonbaar worden uitgevoerd op basis van een door de Minister van EL&I goedgekeurde gedragscode. Als de functionaliteit van de voortplantings-, rust- en/of vaste verblijfplaats niet kan worden gegarandeerd en men niet in het bezit is van een dergelijke gedragscode, is voor de soorten in Tabel 2 een ontheffing nodig.
<b>Tabel 3</b>	Wanneer activiteiten worden ondernomen die zijn te kwalificeren als “bestendig beheer en onderhoud” of “bestendig gebruik”, geldt een vrijstelling voor de soorten in Tabel 3 <u>mits</u> activiteiten aantoonbaar worden uitgevoerd op basis van een door de Minister van EZ goedgekeurde gedragscode. Wanneer activiteiten worden ondernomen die zijn te kwalificeren als “ruimtelijke ontwikkeling”, en de functionaliteit van de voortplantings-, rust- en/of vaste verblijfplaats kan niet worden gegarandeerd, dan is voor Tabel 3-soorten een ontheffing nodig. Ook voor vogels geldt deze zware toets.

door het Ministerie van EZ!), hoeft geen ontheffing te worden verkregen.

De vraag of de ontheffing kan worden verleend zal worden beoordeeld door het bevoegde gezag (Ministerie van EZ) op grond van de volgende punten per beschermingsregime of soortgroep:

#### **Tabel 2**

- ♣ In hoeverre treedt schade op?
- ♣ Komt 'de gunstige staat van instandhouding' in gevaar?

#### **Tabel 3 én voorkomend in Bijlage IV Habitatrictlijn**

- ♣ In hoeverre treedt schade op?
- ♣ Is er een wettelijk belang zoals bescherming flora en fauna, volksgezondheid, openbare veiligheid of dwingende redenen van groot openbaar belang met inbegrip van redenen van sociale of economische aard en voor het milieu wezenlijk gunstige effecten?
- ♣ Zijn er bevredigende alternatieven?
- ♣ Komt 'de gunstige staat van instandhouding' in gevaar?

#### **Tabel 3, niet voorkomend in Bijlage IV Habitatrictlijn**

- ♣ In hoeverre treedt schade op?
- ♣ Is er een wettelijk belang zoals onder andere eerder genoemde belangen of een belang in de vorm van het uitvoeren van werkzaamheden in verband met ruimtelijke inrichting en ontwikkeling?
- ♣ Zijn er, bevredigende, alternatieven?
- ♣ Komt 'de gunstige staat van instandhouding' in gevaar?

#### **Broedvogels (zie §5.1.6)**

- ♣ In hoeverre treedt schade op?
- ♣ Is er een wettelijk belang zoals bescherming van flora en fauna, veiligheid van het luchtverkeer, bedreiging van de volksgezondheid of openbare veiligheid?
- ♣ Zijn er bevredigende alternatieven?
- ♣ Komt 'de gunstige staat van instandhouding' in gevaar?

Voor een overzicht van de soorten van Bijlage IV zie:

[http://www.minlnv.nederlandsesoorten.nl/get?site=lnv.db&view=lnv.db&page\\_alias=zoekwet&show=speciesList&rid=33&legislation=&version=xls](http://www.minlnv.nederlandsesoorten.nl/get?site=lnv.db&view=lnv.db&page_alias=zoekwet&show=speciesList&rid=33&legislation=&version=xls).

### **5.1.5 Gedragscode**

Indien men in het bezit is van een door de minister van EZ goedgekeurde gedragscode hoeft bij werkzaamheden in het kader van natuurbeheer, van bestendig beheer of onderhoud en van bestendig gebruik voor de **Tabel 2- en 3-soorten** en ook voor vogels geen ontheffing te worden aangevraagd, mits aantoonbaar wordt gewerkt met deze gedragscode. Het is ook mogelijk te werken conform een dergelijke goedgekeurde gedragscode zonder deze zelf



te hebben opgesteld. Te beïnvloeden soorten dienen dan wel in de gebruikte gedragscode te worden behandeld!

Bij werkzaamheden in het kader van ruimtelijke ontwikkeling en inrichting hoeft voor **Tabel 2**-soorten geen ontheffing te worden aangevraagd wanneer men in het bezit is van (of aansluit bij) een door de minister van EZ goedgekeurde gedragscode.

### 5.1.6 Broedvogels

Voor broedvogels wordt in principe geen ontheffing verleend. Als men verstorende activiteiten buiten het broedseizoen laat plaatsvinden worden de vogels geacht te kunnen uitwijken, treedt geen schade op en is geen ontheffing noodzakelijk.

Vogelnesten die buiten het broedseizoen in gebruik zijn vallen onder de definitie van vaste rust- of verblijfplaatsen en zijn daarom jaarrond beschermd.

Van enkele soorten zijn de nesten jaarrond beschermd. De lijst met vogelsoorten waarvan de nesten gedurende het hele jaar zijn beschermd is in 2009 aangepast (zie kader). **Let wel!** Bij de bescherming van een jaarrond beschermd nest of verblijf wordt zowel de verblijfplaats als de (directe) omgeving die nodig is voor het succesvol functioneren daarvan, betrokken!

Voor jaarrond beschermde soorten kan, meestal alleen buiten het broedseizoen, wel ontheffing worden aangevraagd. Een 'omgevingscheck' is dan vereist. Een deskundige moet in dat geval vaststellen of de desbetreffende soort zelfstandig een vervangend nest kan vinden in de omgeving, of dat door verzachtende en /of compenserende maatregelen de functionaliteit van de voortplantings- en/of vaste rustplaats gegarandeerd kan worden. Om zeker te zijn dat geplande of genomen maatregelen hiertoe voldoende zijn en er geen ontheffing nodig is, kunnen deze middels een ontheffingsaanvraag worden voorgelegd aan het Ministerie van EZ. Het Ministerie zal de ontheffingsaanvraag dan 'positief afwijzen' omdat geen schade wordt voorzien. Een dergelijke positieve afwijzing kan (juridisch) gelden als ontheffing voor het uitvoeren van de werkzaamheden. Het is uiteraard essentieel dat de (aan het ministerie) voorgestelde maatregelen ook daadwerkelijk worden genomen.

Wanneer het niet mogelijk is passende verzachtende en/of compenserende maatregelen te nemen dient ontheffing te worden aangevraagd. Deze wordt op dezelfde gronden getoetst als Tabel 3-soorten (zware toetsing).

De overige vogelsoorten keren weliswaar vaak terug naar de plaats waar zij het jaar daarvoor hebben gebroed of de directe omgeving daarvan, maar beschikken over voldoende flexibiliteit om, als de broedplaats verloren is gegaan, zich elders te vestigen. Van deze soorten zijn de verblijfplaatsen alleen dan beschermd als 'zwaar-

wegende feiten of ecologische omstandigheden dat rechtvaardigen' (categorie 5).

## 5.2 Procedure

### 5.2.1 Vergunningaanvraag Natuurbeschermingswet 1998

Wanneer plannen bestaan een project in of rond een Natura 2000-gebied uit te voeren, neemt de initiatiefnemer contact op met het bevoegde gezag. In principe is dit Gedeputeerde Staten van de Provincie waarin een gebied (grotendeels) ligt.

Indien negatieve effecten van een project niet kunnen worden uitgesloten is er een vergunningplicht en dient een toetsing te worden uitgevoerd. Als uit deze toetsing (ook wel 'Habitattoets' genoemd) blijkt dat een plan (mogelijk) significante negatieve gevolgen heeft, vindt de vergunningaanvraag plaats via een 'passende beoordeling'. Daarbij moeten ook cumulatieve effecten zijn meegenomen.

Alleen als uit de passende beoordeling met zekerheid blijkt dat geen significante gevolgen zullen optreden, of als het gaat om activiteiten met een groot openbaar belang en waarvoor geen alternatieven zijn, wordt vergunning verleend.

Als uit de 'Habitattoets' blijkt dat een activiteit negatieve gevolgen kan hebben die niet significant zijn, vindt de vergunningaanvraag plaats via een verslechterings- en verstoringstoets. Bij deze toets wordt via een uitgebreide effectbeoordeling nagegaan of activiteiten een kans met zich meebrengen op verslechtering van de natuurlijke habitats of de habitats van soorten. Het bevoegd gezag geeft een vergunning af als de verslechtering of verstoring in het licht van de instandhoudingsdoelstellingen aanvaardbaar is.

### 5.2.2 Ontheffingsaanvraag Flora- en faunawet

Bij de realisatie van een project dient beoordeeld te worden in welke mate er sprake is van negatieve effecten op aanwezige soorten. Dit hangt af van de fysieke uitvoering daarvan en de periode waarin het project plaatsvindt.

Zijn er negatieve effecten mogelijk op soorten van **Tabel 2** en/of **Tabel 3** dan dient een "Aanvraag ontheffing, ingevolge Flora- en faunawet artikel 75, vierde lid of vijfde lid onderdeel c" te worden ingediend bij de Dienst Regelingen van het Ministerie van EZ. Deze aanvraag dient onder andere vergezeld te gaan van:

- ♣ Het desbetreffende projectplan.
- ♣ Een actuele en volledige inventarisatie naar het voorkomen van beschermde dier- en plantensoorten in het plangebied (ongeveer 5 jaar geldig).

- ♣ Een beschrijving van de te verwachten schade voor de in de aanvraag vermelde soorten.
- ♣ Een beschrijving hoe de schade aan de beschermde soorten tot een minimum kan worden beperkt.
- ♣ Een beschrijving van voorgenomen mitigerende en/of compenserende maatregelen indien schade onvermijdelijk is.

Voor de eerdergenoemde **Tabel 3**-soorten dient wegens een uitgebreide toets ook te worden vermeld:

- ♣ Onderbouwing van de keuze voor de geplande locatie van de voorgenomen activiteit en onderzoek naar alternatieve locaties.
- ♣ De onderbouwing van het wettelijke belang van de voorgenomen activiteit.

### 5.2.3 Wet algemene bepalingen omgevingsrecht

Vanaf 1 oktober 2010 is het mogelijk geworden voor particulieren, bedrijven en overheden om voor projecten een zogenaamde omgevingsvergunning aan te vragen onder de 'Wet algemene bepalingen omgevingsrecht' (Wabo).

De omgevingsvergunning komt in plaats van een groot aantal andere losse vergunningen en kan digitaal (of op papier) bij de gemeente waarin de activiteit plaats vindt, worden aangevraagd. Formulieren zijn (digitaal) te verkrijgen via [www.omgevingsloket.nl](http://www.omgevingsloket.nl).

Ook een ontheffing Flora- en faunawet kan onder de Wabo worden aangevraagd in het formulier door aan te geven dat 'Handelingen worden verricht met gevolgen voor beschermde dieren en planten'. Vervolgens kan met het (digitale) formulier, ongeveer op dezelfde wijze als bij de ontheffingsaanvraag zoals hierboven beschreven, worden aangegeven welke beschermde flora en fauna voorkomt, wat de verwachte schade is, wat het belang is van de ingreep en welke verzachtende (mitigerende) en/of compenserende maatregelen worden getroffen. De gemeente waarbij de aanvraag is ingediend stuurt de informatie omtrent beschermde flora en fauna naar het ministerie van EZ die een 'Verklaring van geen bedenkingen' (Vvgb) afgeeft als onderdeel van de omgevingsvergunning. Als voorschriften worden overtreden van de door het ministerie van EZ afgegeven Verklaring van geen bedenkingen (Vvgb) en beschermde soorten worden geschaad, moeten de gemeenten handhaven. Bij een overtreding van de Flora- en faunawet die los staat van de Wabo, moet het ministerie van EZ optreden.

Mogelijke sancties zijn geldelijke boetes of het stilleggen van werkzaamheden.

## 6 Conclusies

Tijdens de inventarisatie zijn beschermde vleermuizen aangetroffen (zie Tabel 4).

**Tabel 4.**

*Aangetroffen  
vleermuizen in Henriette  
Bosmansstraat te  
Haarlem in 2014.*

*FF = Flora- en faunawet,  
met vermelding van  
beschermingsregime (1  
= vrijgesteld van  
verboden (algemene  
soorten), 2 = overig, 3 =  
streng beschermd (HR  
IV/ bijlage 1 AMvB); HR  
= Habitatrichtlijn, met  
vermelding van de  
bijlage; RL = Rode lijst.*

Nederlandse naam	FF	HR	RL
Ruige dwergvleermuis	3	IV	
Gewone dwergvleermuis	3	IV	

- ♣ In het plangebied zijn verblijvende vleermuizen aangetroffen. Het gaat om zowel Ruige- als Gewone dwergvleermuis. Indien versturende werkzaamheden worden verricht aan de woonblokken waarin verblijfplaatsen van vleermuizen zijn aangetroffen en verblijfplaatsen daardoor kunnen worden verstoord of vernield, dan dient een plan van aanpak gemaakt te worden waarin mitigerende en compenserende maatregelen worden beschreven om negatieve effecten die kunnen optreden teniet te doen.
- ♣ Dit plan van aanpak dient te worden ingediend in het kader van een WABO-procedure of in het kader van een ontheffingsaanvraag Flora- en faunawet. Wanneer voldoende compenserende en/of mitigerende maatregelen worden getroffen wordt een verklaring van geen bedenkingen afgegeven (Wabo-procedure) of een positieve afwijzing afgegeven door Dienst Regelingen (ontheffingsaanvraag Flora- en faunawet). (zie ook §5.2.2 en §5.2.3).

## 7

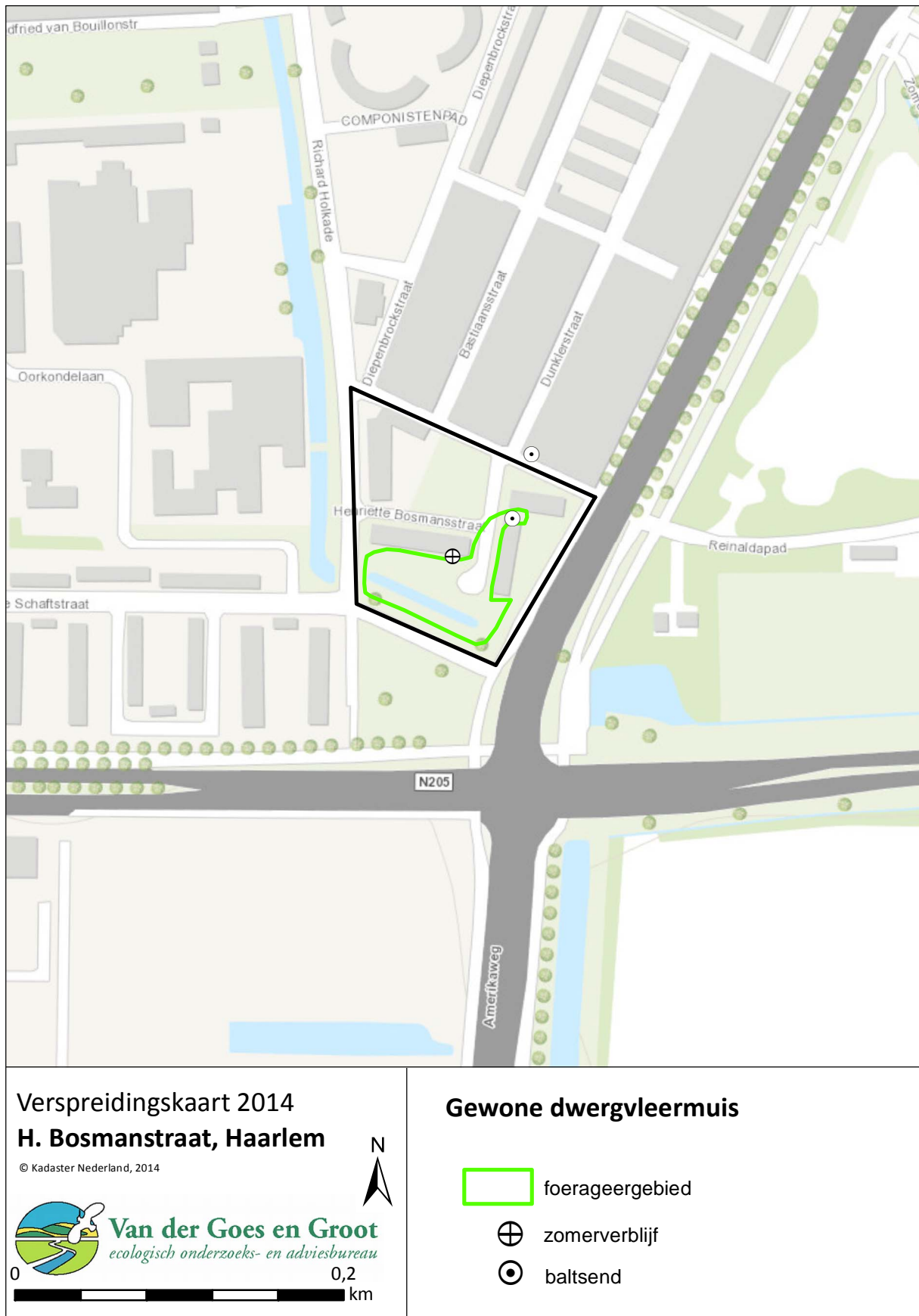
## Literatuur

- BRIGGS, B. & D. KING, 1998. *The Bat Detective. A fieldguide for bat detection*. Stag Electronics, West Sussex.
- BROEKHUIZEN, S., B. HOEKSTRA, V. VAN LAAR, C. SMEENK & J.B.M. THISSEN (RED.), 1992. *Atlas van de Nederlandse zoogdieren*. 3<sup>e</sup> herziene druk. Utrecht.
- GRIMMBERGER, E., 2001. *Gids van de Vleermuizen van Europa*. Tirion, Baarn.
- GROEN, F.M. VAN, 2014. *Henriette Bosmansstraat te Haarlem, Toetsing in het kader van de Flora- en faunawet*. G&G-advies 2014, Van der Goes en Groot, Alkmaar
- KAPTEYN, K., 1995. *Vleermuizen in het landschap. Over hun ecologie, gedrag en verspreiding*. Provincie Noord-Holland, Noordhollandse Zoogdierstudiegroep, Het Noordhollands Landschap, Haarlem.
- LIMPENS, H., K. MOSTERT & W. BONGERS (RED.), 1997. *Atlas van de Nederlandse vleermuizen: onderzoek naar verspreiding en ecologie*. Utrecht.
- SDU UITGEVERS, 2002-2007. *Flora- en faunawet, bewerkt en toegelicht door mr. L. Boerema, M.A. Huber, mr. drs. D. van der Meijden, J.A.M. van Spaandonk & mr. A.S. Vreugdenhil*. Koninklijke Vermande, Den Haag.
- TWISK, P., A. VAN DIEPENBEEK & J.P. BEKKER, 2009. *Veldgids Europese zoogdieren*. KNNV Uitgeverij, Utrecht.
- VLEERMUISVAKBERAAD (NETWERK GROENE BUREAUS, ZOOGDIERVERENIGING VZZ EN GEGEVENS AUTORITEIT NATUUR). *Vleermuisprotocol 2013*, 27 maart 2013.
- WISMEIJER, H., 2002. *Zoogdieren van Europa*. ANWB bv/ TIRION Uitgevers bv, Baarn.

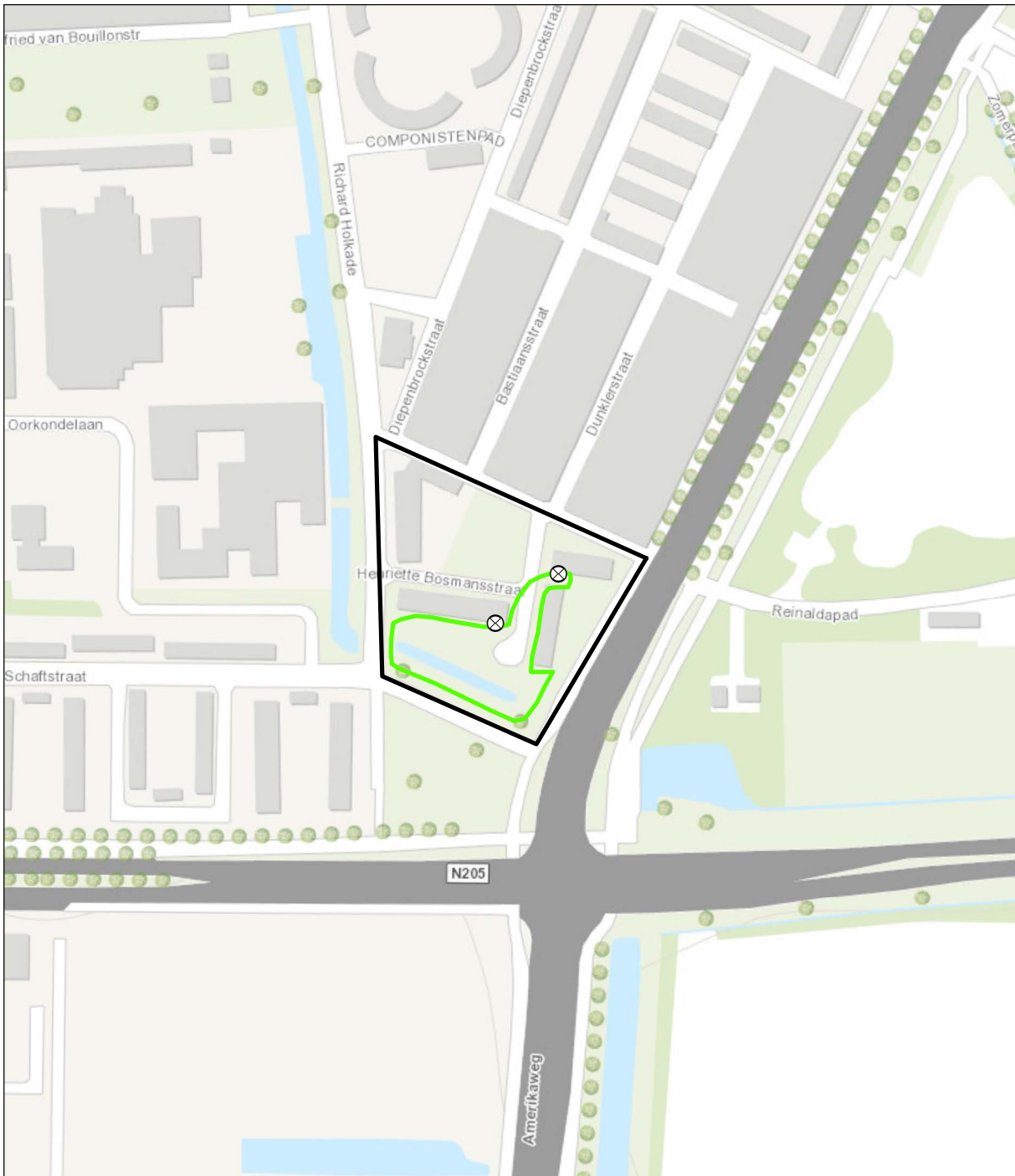
## 8 Bijlagen

### Bijlage 1 Verspreidingskaarten vleermuizen

## Bijlage 1 Verspreidingskaarten vleermuizen







Verspreidingskaart 2014  
**H. Bosmanstraat, Haarlem**

© Kadaster Nederland, 2014





**Van der Goes en Groot**  
ecologisch onderzoeks- en adviesbureau

0 0,2 km



**Ruige dwergvleermuis**

 foerageergebied

 paarverblijf