

# Henriette Bosmansstraat te Haarlem

Toetsing in het kader van de Flora- en faunawet



**Van der Goes en Groot**  
*ecologisch onderzoeks- en adviesbureau*

G&G-advies 2014

Versie	Datum
Concept	25-3-2014
Eindrapport	



**Van der Goes en Groot**  
*ecologisch onderzoeks- en adviesbureau*

Bovendijk 35-G

2295 RV Kwintsheul

Hazenkoog 35-A

1822 BS Alkmaar

[www.vandergoesengroot.nl](http://www.vandergoesengroot.nl)

## Inhoudsopgave

<b>1</b>	<b>Inleiding</b>	<b>5</b>
1.1	Aanleiding en doel van het onderzoek .....	5
1.2	Het plangebied.....	5
<b>2</b>	<b>Methode</b>	<b>6</b>
<b>3</b>	<b>Resultaten</b>	<b>7</b>
3.1	Beschrijving aanwezige biotopen .....	7
3.2	Beschermde soorten.....	8
3.2.1	Flora .....	8
3.2.2	Vissen .....	8
3.2.3	Amfibieën .....	8
3.2.4	Vogels .....	8
3.2.5	Zoogdieren .....	10
3.2.6	Overige fauna .....	10
<b>4</b>	<b>Wetgeving</b>	<b>11</b>
4.1	Flora- en faunawet.....	11
4.1.1	Zorgplicht.....	11
4.1.2	Verbodsbepalingen .....	11
4.1.3	Vrijstellingen.....	11
4.1.4	Ontheffingsmogelijkheid .....	12
4.1.5	Gedragscode.....	13
4.1.6	Broedvogels.....	14
4.1.7	Ontheffingsaanvraag Flora- en faunawet.....	15
4.2	Natuurbeschermingswet 1998 .....	16
4.3	Ecologische hoofdstructuur (EHS) .....	16
4.4	Overig.....	17
4.5	Wet algemene bepalingen omgevingsrecht.....	17
<b>5</b>	<b>Conclusies en aanbevelingen</b>	<b>18</b>
<b>6</b>	<b>Literatuur</b>	<b>20</b>



## 1 Inleiding

### 1.1 Aanleiding en doel van het onderzoek

In 2008 zijn in de visie “Slachthuisbuurt Haarlem” plannen opgesteld voor een strook tussen de Schipholweg en de Hannie Schaftstraat in Haarlem waarbij de bestaande woningen worden vervangen door een serie bouwblokken. In het medio 2011 vastgestelde bestemmingsplan is de mogelijkheid opgenomen op de hoek van de Prins Bernhardlaan/Schipholweg eventueel woningbouw en/of groen te realiseren. Het betreft onder meer het gebied rond de Henriette Bosmansstraat.

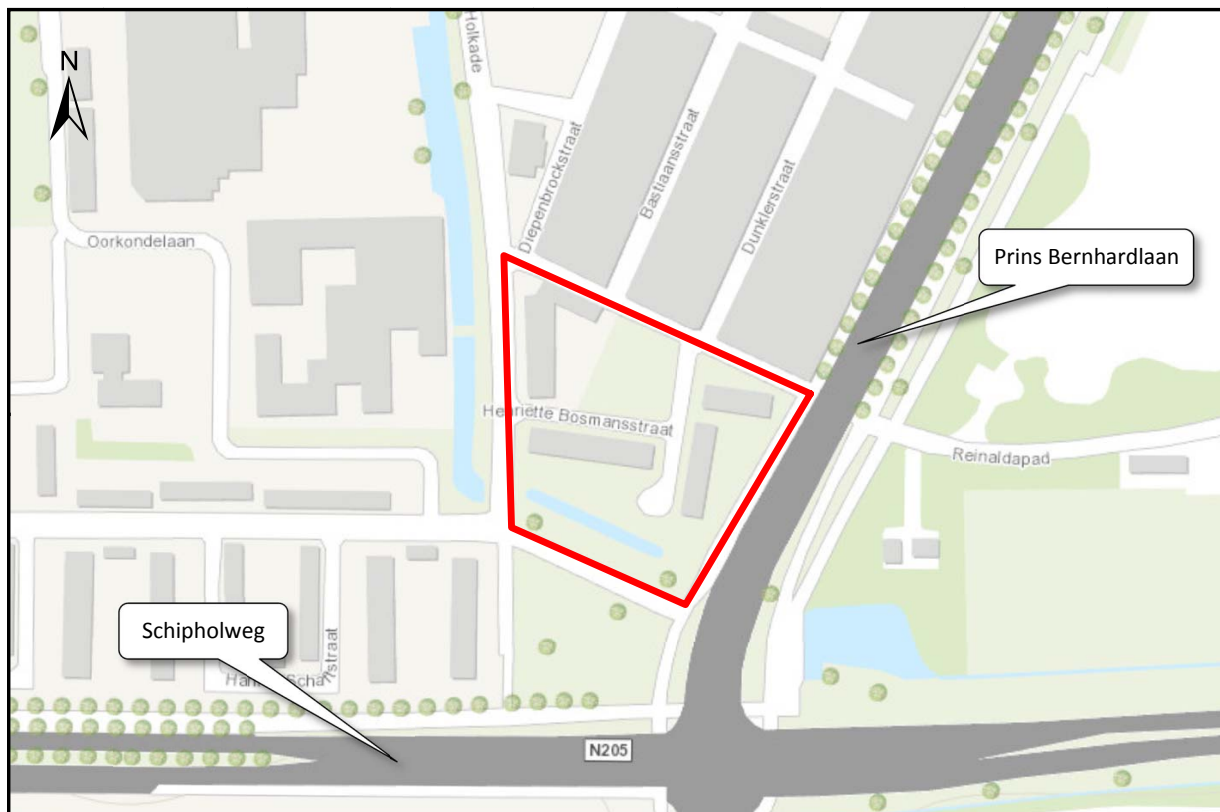
In opdracht van Pre Wonen heeft Ecologisch Onderzoeks- en Adviesbureau Van der Goes en Groot in het kader van de Flora- en faunawet een *quick scan* uitgevoerd naar de (mogelijke) aanwezigheid van beschermde flora en fauna in dit gebied.

Het onderzoek heeft bestaan uit een veldbezoek.

### 1.2 Het plangebied

In Figuur 1 is de ligging van het onderzoeksgebied aangegeven. Ten oosten van de aangrenzende Prins Bernhardlaan ligt het recent heringerichte Burgemeester Reinaldapark. In het plangebied staan vier woonblokken. In het zuiden van het gebied ligt een waterpartij.

**Figuur 1.**  
Ligging van plangebied  
H. Bosmansstraat.



## 2

**Methode**

Het plangebied is op 19 maart 2014 bezocht om enerzijds de aanwezige en aangrenzende biotopen te beschrijven en anderzijds eventuele incidentele waarnemingen te doen van beschermde flora en fauna (voor zover waarneembaar). Op basis van de aangetroffen biotopen is per soortgroep een inschatting gemaakt van het mogelijk voorkomen van in ieder geval die beschermde soorten waarvoor, indien aanwezig, ontheffing moet worden aangevraagd bij werkzaamheden in het kader van ruimtelijke inrichting en ontwikkeling.



*Zuidelijk deel plangebied met waterpartij links, verspreid staande bomen en één van de vier flats.*



*Centrale deel plangebied met speeltuin en op de achtergrond één van de flats.*



## 3 Resultaten

### 3.1 Beschrijving aanwezige biotopen

#### Boschages

In het plangebied liggen enkele plantsoenen bestaande uit onder meer cotoneaster, forsythia, kers, Klimop, kweepeer, liguster, linde, mahonia en sneeuwbes.

#### Bermen

De vier woonblokken worden onder meer omringd door gazons en verspreid staande bomen als iep, Italiaanse populier, linde, kers en Zachte berk. In de gazons werden diverse kruiden aangetroffen als Draadereprijs, Duizendblad, Gewone vogelmelk, Gewone paardenbloem, Grote weegbree, Gewoon biggekruid, Herderstasje, Madelief, Paarse Dovenetel, Smalle weegbree, Veldzuring en Zachte ooievaarsbek. Tussen de woonblokken bevindt zich ook een speeltuin.



*Begroeiing met Gewone vogelmelk aan voet van berkenstam.*

#### Wateren en oevers

In het zuiden van het plangebied ligt een geïsoleerd gelegen waterpartij omringd door gazons. Van een oeverbegroeiing met moerasplanten is nauwelijks sprake.

#### Bebouwing

In het plangebied staan vier woonblokken van vier verdiepingen. De gebouwen hebben platte daken met enkele schoorstenen. De gebouwen zijn matig onderhouden. Hier en daar zijn spleten en gaten zichtbaar. Ook heeft elke flat diverse roosters die mogelijk toegang geven tot de spouwmuur.

Aan de noordzijde van het plangebied zijn enkele garageboxen aanwezig.



*Garageboxen aan de noordzijde van het plangebied.*

## **3.2 Beschermde soorten**

### **3.2.1 Flora**

In het zuiden van het plangebied werd een groeiplaats van Gewone vogelmelk gevonden (Deze soort wordt genoemd in Tabel 1 van de Flora- en faunawet). Mogelijk groeit in de bosschages een enkele Brede wespenorchis (Tabel 1). Andere beschermde flora wordt niet verwacht.

### **3.2.2 Vissen**

Vanwege de geïsoleerde ligging en het ontbreken van enige oevervegetatie is de aanwezige waterpartij niet geschikt als leefgebied voor Bittervoorn en/of Kleine modderkruiper.

### **3.2.3 Amfibieën**

De waterpartij is marginaal geschikt als voortplantingswater voor Bruine kikker en Gewone pad. De bosschages in het plangebied zijn marginaal geschikt als landbiotoop voor beide soorten.

Het onderzoeksgebied is niet geschikt voor de Rugstreeppad. De benodigde levensvoorwaarden zijn hiervoor niet aanwezig.

### **3.2.4 Vogels**

Enkele bos- en struweelvogels kunnen broeden in de bomen en bosschages in het plangebied. Tijdens het veldbezoek werd een zingende Koolmees en een paartje Zwarte kraaien waargenomen. Andere vogels uit deze groep die mogelijk in het plangebied broeden



zijn Houtduif, Heggenmus, Winterkoning, Pimpelmees, Groenling en Vink. In één van de bomen was een eksternest aanwezig. Er waren geen andere grote nesten aanwezig in de bomen en struiken in het plangebied.



*Eksternest in één van de bomen van het plangebied.*

Aan de oever van de waterpartij was een paartje Nijlganzen aanwezig. Mogelijk broedt deze soort in de omgeving van het plangebied.

Op en bij de gebouwen werden tijdens het veldbezoek Kauw, Spreeuw, Stadsduif, Turkse tortel en Zilvermeeuw waargenomen. Al deze soorten kunnen gebruik maken van de gebouwen om te broeden. De zingende Spreeuw die werd waargenomen zal hoogstwaarschijnlijk in een van de pannendaken van de woningen ten noorden van het plangebied broeden. Hetzelfde geldt voor de Huismussen die net ten noorden van het plangebied werden waargenomen in enkele struiken. De flatgebouwen zijn niet geschikt als verblijfplaats voor Gierwaluw vanwege het ontbreken van geschikte holtes.

Vogels vallen onder het zwaardere beschermingsregime van de Flora- en faunawet. Men dient activiteiten waarbij nesten verstoord kunnen worden buiten het broedseizoen plaats te doen vinden, dus niet van 15 maart tot 15 juli.

Het noordelijk deel van het plangebied kan onderdeel zijn van het functionele leefgebied van de jaarrond beschermde Huismus. Het betreft hier echter geen essentieel deel van het leefgebied, daar ten noorden van het plangebied in ruime mate leefgebied voor deze soort aanwezig is.

### 3.2.5 Zoogdieren

Het is mogelijk dat in het gebied enkele (kleine) zoogdieren voorkomen zoals Egel en verschillende algemene soorten (spits)muizen. Tijdens het veldbezoek werden in het zuiden van het plangebied vele molshopen waargenomen. Deze soorten zijn alle beschermd onder het lichte beschermingsregime, ze worden genoemd in Tabel 1 van de Flora- en faunawet).

In het plangebied kunnen vleermuizen verblijven omdat geschikte holtes of spleten werden waargenomen in de aanwezige bebouwing. Ook zijn enkele marginaal geschikte holtes in bomen aanwezig.



*Op diverse plaatsen zijn openingen in de muren van de vier flats aanwezig die mogelijk toegang geven tot de spouwmuur.*

De gebouwen hebben vele roosters die mogelijk toegang geven tot spouwmuren. Ook bevinden zich spleten en holtes in de matig onderhouden flats.

De omgeving van het plangebied is geschikt als foerageergebied voor vleermuizen. Er is veel groen aanwezig in de vorm van bomen, een park en groene verbindingen met het buitengebied.

### 3.2.6 Overige fauna

Het onderzoeksgebied is niet geschikt voor andere beschermde diersoorten, in verband met het ontbreken van geschikt biotoop.

## 4 Wetgeving

### 4.1 Flora- en faunawet

De Flora- en faunawet is het nationale wettelijke kader dat de soortbeschermende bepalingen van de Europese Habitatrictlijn en Vogelrichtlijn in nationaal recht heeft omgezet.

De soortenlijst die volgt uit deze bepalingen is door de Minister van EZ aangevuld met een extra aantal landelijk te beschermen soorten.

#### 4.1.1 Zorgplicht

Een belangrijke bepaling van de Flora- en faunawet is de zorgplicht (artikel 2), die stelt “dat een ieder die weet of redelijkerwijs kan vermoeden dat door zijn handelen of nalaten nadelige gevolgen voor flora en fauna kunnen worden veroorzaakt, verplicht is dergelijk handelen achterwege te laten voor zover zulks in redelijkheid kan worden gevergd, dan wel alle maatregelen te nemen die redelijkerwijs van hem kunnen worden gevergd teneinde die gevolgen te voorkomen of, voor zover die gevolgen niet kunnen worden voorkomen, deze zoveel mogelijk te beperken of ongedaan te maken.”

#### 4.1.2 Verbodsbepalingen

De Flora- en faunawet bepaalt dat het verboden is:

- ♣ Planten, behorende tot een beschermde inheemse plantensoort, te plukken, te verzamelen, af te snijden, uit te steken, te vernielen, te beschadigen, te ontwortelen of op enigerlei andere wijze van hun groeiplaats te verwijderen (artikel 8);
- ♣ Het is verboden dieren, behorende tot een beschermde inheemse diersoort, te doden, te verwonden, te vangen, te bemachtigen of met het oog daarop op te sporen, dan wel opzettelijk te veront-rusten (artikel 9 en 10);
- ♣ Verder is het verboden van beschermde diersoorten nesten, holen of andere voortplantings- of vaste rust- of verblijfplaatsen te beschadigen, te vernielen, uit te halen of te verstoren (artikel 11) en iets dergelijks geldt voor eieren (artikel 12).

#### 4.1.3 Vrijstellingen

De Mol is vrijgesteld van de verboden van de artikelen 9 t/m 11 en daarnaast zijn Bosmuis, Veldmuis en Huisspitsmuis vrijgesteld in of op gebouwen of daarbij behorende erven.

Er zijn daarnaast nog een aantal andere algemene soorten aangewezen die vrijgesteld zijn van de verboden van de artikelen 8 t/m 12, indien werkzaamheden worden verricht in het kader van natuurbeheer, van bestendig beheer of onderhoud, van bestendig

gebruik of van ruimtelijke ontwikkeling en inrichting. Voor deze soorten hoeft dan geen ontheffing te worden aangevraagd, maar de zorgplicht blijft onverminderd gelden. Dit wordt het 'lichte beschermingsregime' genoemd, geldend voor de zogenaamde 'Tabel 1-soorten' (zie kader 'Tabellen van de Flora- en faunawet'. Voor een precies overzicht van soorten in de tabellen zie:

<http://www.dasenboom.nl/pdf/soorten%20FFW%20tabel%203.pdf> of [http://www.hetInvloket.nl/txmpub/files/?p\\_file\\_id=37183](http://www.hetInvloket.nl/txmpub/files/?p_file_id=37183) of [http://www.hetInvloket.nl/txmpub/files/?p\\_file\\_id=41764](http://www.hetInvloket.nl/txmpub/files/?p_file_id=41764)).

#### 4.1.4 Ontheffingsmogelijkheid

Ruimtelijke ontwikkeling en (her)inrichting zoals het aanleggen van woningbouw- of bedrijventerreinen, kan beschadiging of vernieling tot gevolg hebben van de voortplantings- en rustplaatsen van de in het gebied voorkomende (beschermde) soorten. Dit hangt af van de fysieke uitvoering daarvan en de periode waarin het project plaatsvindt. In bepaalde gevallen moet dan ontheffing volgens artikel 75 van de Flora- en faunawet verkregen worden.

**Als er beschermde soorten voorkomen uit Tabel 2 of Tabel 3 (zie kader 'Tabellen van de Flora- en faunawet') én als het niet mogelijk is door middel van verzachtende en/of compenserende maatregelen schade aan deze natuurwaarden te voorkomen, dan is ontheffing vereist.**

Als door het nemen van voldoende verzachtende en/of

#### Kader

*Tabellen van de Flora- en faunawet.*

Tabel	Omschrijving
<b>Tabel 1</b>	Wanneer activiteiten worden ondernomen die zijn te kwalificeren als "bestendig beheer en onderhoud", "bestendig gebruik" of "ruimtelijke ontwikkeling", geldt een vrijstelling voor de soorten uit Tabel 1. Voor deze activiteiten hoeft dan geen ontheffing aangevraagd worden. Voor andere dan hierboven genoemde activiteiten is voor de soorten uit Tabel 1 wel een ontheffing nodig.
<b>Tabel 2</b>	Wanneer activiteiten worden ondernomen die zijn te kwalificeren als "bestendig beheer en onderhoud", "bestendig gebruik" of "ruimtelijke ontwikkeling", geldt een vrijstelling voor de soorten in Tabel 2, <u>mits</u> activiteiten aantoonbaar worden uitgevoerd op basis van een door de Minister van EL&I goedgekeurde gedragscode. Als de functionaliteit van de voortplantings-, rust- en/of vaste verblijfplaats niet kan worden gegarandeerd en men niet in het bezit is van een dergelijke gedragscode, is voor de soorten in Tabel 2 een ontheffing nodig.
<b>Tabel 3</b>	Wanneer activiteiten worden ondernomen die zijn te kwalificeren als "bestendig beheer en onderhoud" of "bestendig gebruik", geldt een vrijstelling voor de soorten in Tabel 3 <u>mits</u> activiteiten aantoonbaar worden uitgevoerd op basis van een door de Minister van EZ goedgekeurde gedragscode. Wanneer activiteiten worden ondernomen die zijn te kwalificeren als "ruimtelijke ontwikkeling", en de functionaliteit van de voortplantings-, rust- en/of vaste verblijfplaats kan niet worden gegarandeerd, dan is voor Tabel 3-soorten een ontheffing nodig. Ook voor vogels geldt deze zware toets.



compenserende maatregelen geen schade optreedt (te beoordelen door het Ministerie van EZ!), hoeft geen ontheffing te worden verkregen.

De vraag of de ontheffing kan worden verleend zal worden beoordeeld door het bevoegde gezag (Ministerie van EZ) op grond van de volgende punten per beschermingsregime of soortgroep:

#### **Tabel 2**

- ♣ In hoeverre treedt schade op?
- ♣ Komt 'de gunstige staat van instandhouding' in gevaar?

#### **Tabel 3 én voorkomend in Bijlage IV Habitatrichtlijn**

- ♣ In hoeverre treedt schade op?
- ♣ Is er een wettelijk belang zoals bescherming flora en fauna, volksgezondheid, openbare veiligheid of dwingende redenen van groot openbaar belang met inbegrip van redenen van sociale of economische aard en voor het milieu wezenlijk gunstige effecten?
- ♣ Zijn er bevredigende alternatieven?
- ♣ Komt 'de gunstige staat van instandhouding' in gevaar?

#### **Tabel 3, niet voorkomend in Bijlage IV Habitatrichtlijn**

- ♣ In hoeverre treedt schade op?
- ♣ Is er een wettelijk belang zoals onder andere eerder genoemde belangen of een belang in de vorm van het uitvoeren van werkzaamheden in verband met ruimtelijke inrichting en ontwikkeling?
- ♣ Zijn er, bevredigende, alternatieven?
- ♣ Komt 'de gunstige staat van instandhouding' in gevaar?

#### **Broedvogels (zie §4.1.6)**

- ♣ In hoeverre treedt schade op?
- ♣ Is er een wettelijk belang zoals bescherming van flora en fauna, veiligheid van het luchtverkeer, bedreiging van de volksgezondheid of openbare veiligheid?
- ♣ Zijn er bevredigende alternatieven?
- ♣ Komt 'de gunstige staat van instandhouding' in gevaar?

Voor een overzicht van de soorten van Bijlage IV zie:

[http://www.minInv.nederlandsesoorten.nl/get?site=Inv.db&view=Inv.db&page\\_alias=zoekwet&show=speciesList&rid=33&legislation=&version=xls](http://www.minInv.nederlandsesoorten.nl/get?site=Inv.db&view=Inv.db&page_alias=zoekwet&show=speciesList&rid=33&legislation=&version=xls).

### **4.1.5 Gedragscode**

Indien men in het bezit is van een door de minister van EZ goedgekeurde gedragscode hoeft bij werkzaamheden in het kader van natuurbeheer, van bestendig beheer of onderhoud en van bestendig gebruik voor de **Tabel 2- en 3-soorten** en ook voor vogels geen ontheffing te worden aangevraagd, mits aantoonbaar wordt gewerkt met deze gedragscode. Het is ook mogelijk te werken



conform een dergelijke goedgekeurde gedragscode zonder deze zelf te hebben opgesteld. Te beïnvloeden soorten dienen dan wel in de gebruikte gedragscode te worden behandeld!

Bij werkzaamheden in het kader van ruimtelijke ontwikkeling en inrichting hoeft voor **Tabel 2**-soorten geen ontheffing te worden aangevraagd wanneer men in het bezit is van (of aansluit bij) een door de minister van EZ goedgekeurde gedragscode.

#### 4.1.6 Broedvogels

Voor broedvogels wordt in principe geen ontheffing verleend. Als men verstorende activiteiten buiten het broedseizoen laat plaatsvinden worden de vogels geacht te kunnen uitwijken, treedt geen schade op en is geen ontheffing noodzakelijk.

Vogelnesten die buiten het broedseizoen in gebruik zijn vallen onder de definitie van vaste rust- of verblijfplaatsen en zijn daarom jaarrond beschermd.

Van enkele soorten zijn de nesten jaarrond beschermd. De lijst met vogelsoorten waarvan de nesten gedurende het hele jaar zijn beschermd is in 2009 aangepast (zie kader). **Let wel!** Bij de bescherming van een jaarrond beschermd nest of verblijf wordt zowel de verblijfplaats als de (directe) omgeving die nodig is voor het succesvol functioneren daarvan, betrokken!

Voor jaarrond beschermde soorten kan, meestal alleen buiten het broedseizoen, wel ontheffing worden aangevraagd. Een 'omgevingscheck' is dan vereist. Een deskundige moet in dat geval vaststellen of de desbetreffende soort zelfstandig een vervangend nest kan vinden in de omgeving, of dat door verzachtende en /of compenserende maatregelen de functionaliteit van de voortplantings- en/of vaste rustplaats gegarandeerd kan worden. Om zeker te zijn dat geplande

*Vogelsoorten met jaarrond beschermde nesten.*

Soort	Categorie	Toelichting codes
Boomvalk	4	Vogelsoorten waarvan de nesten in principe jaarrond zijn beschermd met beschermingscategorie: 1 = soorten die ook buiten het broedseizoen het nest gebruiken als vaste rust- of verblijfplaats, 2= koloniebroeders die elk broedseizoen op dezelfde plaats broeden en die daarin zeer honkvast zijn of afhankelijk van bebouwing of biotoop, 3 = soorten die elk jaar op dezelfde plaats broeden en die daarin zeer honkvast zijn of afhankelijk van bebouwing, 4 = soorten die niet of nauwelijks zelf in staat zijn een nest te maken. Zie ook <a href="http://www.hetInvloket.nl/txmpub/files/?p_file_id=41763">http://www.hetInvloket.nl/txmpub/files/?p_file_id=41763</a> .
Buizerd	4	
Gierzwaluw	2	
Grote gele kwikstaart	3	
Havik	4	
Huismus	2	
Kerkuil	3	
Oehoe	3	
Ooievaar	3	
Ransuil	4	
Roek	2	
Slechtvalk	3	
Sperwer	4	
Steenuil	1	
Wespendief	4	
Zwarte wouw	4	

of genomen maatregelen hiertoe voldoende zijn en er geen ontheffing nodig is, kunnen deze middels een ontheffingsaanvraag worden voorgelegd aan het Ministerie van EZ. Het Ministerie zal de ontheffingsaanvraag dan 'positief afwijzen' omdat geen schade wordt voorzien. Een dergelijke positieve afwijzing kan (juridisch) gelden als ontheffing voor het uitvoeren van de werkzaamheden. Het is uiteraard essentieel dat de (aan het ministerie) voorgestelde maatregelen ook daadwerkelijk worden genomen.

Wanneer het niet mogelijk is passende verzachtende en/of compenserende maatregelen te nemen dient ontheffing te worden aangevraagd. Deze wordt op dezelfde gronden getoetst als Tabel 3-soorten (zware toetsing).

De overige vogelsoorten keren weliswaar vaak terug naar de plaats waar zij het jaar daarvoor hebben gebroed of de directe omgeving daarvan, maar beschikken over voldoende flexibiliteit om, als de broedplaats verloren is gegaan, zich elders te vestigen. Van deze soorten zijn de verblijfplaatsen alleen dan beschermd als 'zwaarwegende feiten of ecologische omstandigheden dat rechtvaardigen' (categorie 5).

#### 4.1.7 Ontheffingsaanvraag Flora- en faunawet

Zijn er negatieve effecten mogelijk op soorten van **Tabel 2** en/of **Tabel 3** dan dient een "Aanvraag ontheffing, ingevolge Flora- en faunawet artikel 75, vierde lid of vijfde lid onderdeel c" te worden ingediend bij de Dienst Regelingen van het Ministerie van EZ. Deze aanvraag dient onder andere vergezeld te gaan van:

- ♣ Het desbetreffende projectplan.
- ♣ Een actuele en volledige inventarisatie naar het voorkomen van beschermde dier- en plantensoorten in het plangebied (ongeveer 5 jaar geldig).
- ♣ Een beschrijving van de te verwachten schade voor de in de aanvraag vermelde soorten.
- ♣ Een beschrijving hoe de schade aan de beschermde soorten tot een minimum kan worden beperkt.
- ♣ Een beschrijving van voorgenomen mitigerende en/of compenserende maatregelen indien schade onvermijdelijk is.

Voor de eerdergenoemde **Tabel 3**-soorten dient wegens een uitgebreide toets ook te worden vermeld:

- ♣ Onderbouwing van de keuze voor de geplande locatie van de voorgenomen activiteit en onderzoek naar alternatieve locaties.
- ♣ De onderbouwing van het wettelijke belang van de voorgenomen activiteit.

## 4.2 Natuurbeschermingswet 1998

De Natuurbeschermingswet 1998 is het nationale wettelijke kader dat de gebiedsbeschermende bepalingen van de Europese Habitatrichtlijn en Vogelrichtlijn in nationaal recht heeft omgezet.

Gebieden die hieronder vallen zijn de Natura 2000-gebieden en de Beschermd Natuurmonumenten. Voor een overzicht van deze gebieden zie:

<http://www.synbiosys.alterra.nl/natura2000/gebiedendatabase.aspx?subj=infogebieden>

Voor natuurgebieden die geheel of gedeeltelijk binnen de grenzen van een provincie liggen, is die Provincie het bevoegde gezag. Soms kan ook een andere provincie bevoegd zijn, of het ministerie van EZ.

### Procedure bij vergunningaanvraag

Initiatiefnemers die een project willen uitvoeren IN of NABIJ een natuurgebied dat wordt beschermd door de Nb-wet dienen altijd na te gaan wat de mogelijke gevolgen zijn voor het natuurgebied. De eerste stap daarbij is om eerst met de provincie in vooroverleg te treden. Hierbij krijgt u de mogelijkheid uw project toe te lichten. Zij kan de mogelijkheden en onmogelijkheden uitleggen en informatie verschaffen voor het (voor)onderzoek.

In het (ontwerp)aanwijzingsbesluit van het natuurgebied (van zowel Natura 2000 als van een Beschermd Natuurmonument) staat opgenomen voor welke natuurwaarden het gebied is aangewezen. Er dient een (voor)onderzoek te worden gedaan waarin deze natuurwaarden worden genoemd, en welke effecten er mogelijk zijn op deze natuurwaarden door de voorgenomen activiteiten.

Als er geen negatieve effecten zijn is er geen vergunningplicht. Als er wel effecten zijn, kan vergunning worden verleend aan de hand van het (voor)onderzoek. Als er significante negatieve effecten zijn, kan vergunning uitsluitend verleend worden aan de hand van een passende beoordeling. In zo'n passende beoordeling wordt het initiatief dan afgewogen tegen de belangen, en wordt de mogelijkheid van mitigatie en compensatie nagegaan.

## 4.3 Ecologische hoofdstructuur (EHS)

Ingrepen in gebieden die horen bij de EHS worden in principe niet toegestaan, tenzij bijvoorbeeld uitgesloten is dat de ingreep een negatief effect heeft op de EHS of de ingreep een groot maatschappelijk belang dient. Als een dergelijke ingreep wordt toegestaan, moeten eventuele nadelige gevolgen zoveel mogelijk worden voorkomen en de resterende schade moet worden gecompenseerd.

#### 4.4 Overig

Naast deze wetgeving zijn soms andere gebiedsbeschermende bepalingen van kracht. Dit kunnen regionale of provinciale plannen of visies zijn die gebieden of soorten (extra) beschermen. Een voorbeeld hiervan zijn de 'weidevogelleefgebieden' van de Provincie Noord-Holland. Per gebied zal moeten worden nagegaan of dergelijke bepalingen aan de orde zijn.

#### 4.5 Wet algemene bepalingen omgevingsrecht

Vanaf 1 oktober 2010 is het mogelijk geworden voor particulieren, bedrijven en overheden om voor projecten een zogenaamde omgevingsvergunning aan te vragen onder de 'Wet algemene bepalingen omgevingsrecht' (Wabo).

De omgevingsvergunning komt in plaats van een groot aantal andere losse vergunningen en kan digitaal (of op papier) worden aangevraagd bij de gemeente waarin de activiteit plaats vindt. Formulieren zijn (digitaal) te verkrijgen via [www.omgevingsloket.nl](http://www.omgevingsloket.nl).

Ook een ontheffing Flora- en faunawet en een vergunning Natuurbeschermingswet 1998 kan onder de Wabo worden aangevraagd in het formulier door aan te geven dat 'Handelingen worden verricht met gevolgen voor beschermde dieren en planten'. Vervolgens kan met het (digitale) formulier, ongeveer op dezelfde wijze als bij de ontheffingsaanvraag zoals hierboven beschreven, worden aangegeven welke beschermde flora en fauna voorkomt, wat de verwachte schade is, wat het belang is van de ingreep en welke verzachtende (mitigerende) en/of compenserende maatregelen worden getroffen. De gemeente waarbij de aanvraag is ingediend stuurt de informatie omtrent beschermde flora en fauna naar het ministerie van EZ die een 'Verklaring van geen bedenkingen' (Vvgb) afgeeft als onderdeel van de omgevingsvergunning. Als voorschriften worden overtreden en beschermde soorten worden geschaad, moeten de gemeenten handhaven. Bij een overtreding van de Flora- en faunawet die los staat van de Wabo, moet het ministerie van EZ optreden.

Mogelijke sancties zijn geldelijke boetes of stilleggen van werkzaamheden.

## 5 Conclusies en aanbevelingen

- ♣ Het onderzoeksgebied is in potentie geschikt voor beschermde soorten planten, amfibieën, vogels en (kleine) zoogdieren.
- ♣ Gezien het aanwezige biotoop, het oppervlak, de geografische ligging en informatie uit de vakliteratuur over populaties in de omgeving, zullen van de planten, amfibieën en (kleine) zoogdieren (behalve vleermuizen!) alleen licht beschermde soorten aanwezig zijn.
- ♣ Voor de aangetroffen of verwachte licht beschermde soorten gelden geen verbodsbepalingen als werkzaamheden worden verricht in het kader van ruimtelijke ontwikkeling en inrichting. Een ontheffing is dan niet nodig.
- ♣ In het plangebied kunnen broedvogels voorkomen. Voor de verwachte aanwezige broedvogels dienen werkzaamheden waarbij nesten vernield of verstoord kunnen worden, buiten het broedseizoen plaats te vinden. Een ontheffing is voor broedvogels dan niet nodig. Het broedseizoen loopt ruwweg van maart tot en met juli.
- ♣ In het plangebied kunnen vleermuissoorten voorkomen. Indien er werkzaamheden worden verricht aan gebouwen of bomen welke geschikt worden geacht voor vleermuissoorten, wordt een vervolgonderzoek aanbevolen naar de aanwezigheid van vleermuizen (zie voor de optimale onderzoeksperiode Tabel 1). Als er vleermuizen aanwezig zijn, dan dient een ontheffingsaanvraag te worden ingediend, waarin passende mitigerende en compenserende maatregelen worden beschreven.

**Tabel 1.**

*Optimale periode voor uit te voeren vervolgonderzoek naar zwaar beschermde soorten of soortgroepen (Tabel 2 en 3) die zijn aangetroffen of worden verwacht in gebied.  
\*=één bezoek kan gecombineerd worden met terreinbezoek.*

Soort/Soortgroep	Gebiedsfunctie	Optimale Periode	Aantal bezoeken
<b>Vleermuizen</b>			
<b>Alle soorten</b>	winterverblijf	december - februari	1
<b>Alle soorten</b>	vliegroutes, foerageergebied	april - november	2*
<b>Alle soorten</b>	verkennend terreinbezoek	april	1
<b>Gewone dwergvleermuis</b>	kraam/zomerverblijf	half mei - half juli	2
<b>Ruige dwergvleermuis</b>	balts/paarverblijven	augustus - oktober	2
	kraam/zomerverblijf	juni - half juli	2
<b>Laatvlieger</b>	balts/paarverblijven	augustus - oktober	2
	kraam/zomerverblijf	juni - half juli	2
<b>Rosse vleermuis</b>	balts/paarverblijven	nvt	2
	kraam/zomerverblijf	juni - half juli	2
<b>Watervleermuis</b>	balts/paarverblijven	half juni - half juli	2
	kraam/zomerverblijf	juni - half juli	2
	balts/paarverblijven	augustus - oktober	2



### Zorgplicht

Voor alle beschermde soorten (alle regimes) geldt de zorgplicht (zie §4.1.1). Teneinde de zorgplicht na te leven kan men voorafgaand aan de werkzaamheden de volgende praktische richtlijnen hanteren:

- ♣ Alle aanwezige vegetatie of bodemmateriaal (takken, stronken) kan gefaseerd verwijderd worden. Dit geeft bodembewonende dieren de kans om in de nabijgelegen omgeving een ander leefgebied te benutten;
- ♣ Om schade aan vissen en amfibieën te beperken moeten de werkzaamheden aan wateren en oevers zoveel mogelijk worden uitgevoerd in de periode augustus tot en met oktober in verband met de perioden van voortplanting en overwintering.
- ♣ Nieuwe wateren moeten zoveel mogelijk worden aangelegd voorafgaand aan het dempen van bestaande. Uit de te dempen wateren kunnen beschermde amfibieën (alle stadia) of vissen weggevangen worden door de wateren af te dammen en het waterniveau te verlagen. Deze dieren kunnen vervolgens worden overgebracht naar een geschikt water in de nabije omgeving.

## 6

## Literatuur

- BROEKHUIZEN, S., B. HOEKSTRA, V. VAN LAAR, C. SMEENK & J.B.M. THISSEN (RED.), 1992. *Atlas van de Nederlandse zoogdieren*. 3<sup>e</sup> herziene druk. KNNV Uitgeverij, Utrecht.
- CREEMERS, R.C.M., & J.C.W. VAN DELFT (RAVON, RED.), 2009. *De amfibieën en reptielen van Nederland - Nederlandse Fauna 9*. Nationaal Natuurhistorisch Museum Naturalis, & European Invertebrate Survey – Nederland, Leiden. KNNV Uitgeverij, Utrecht.
- FLORON, 2011. *Nieuwe Atlas van de Nederlandse Flora*. KNNV Uitgeverij, Zeist.
- JANSSEN, J.A.M., J.H.J. SCHAMINÉE, 2004. *Europese Natuur in Nederland, Soorten van de habitatrictlijn*. KNNV Uitgeverij, Utrecht.
- KAPTEYN, K., 1995. *Vleermuizen in het landschap. Over hun ecologie, gedrag en verspreiding*. Provincie Noord-Holland, Noord-hollandse Zoogdierstudiegroep, Het Noordhollands Landschap, Haarlem.
- LIMPENS, H., K. MOSTERT & W. BONGERS (RED.), 1997. *Atlas van de Nederlandse vleermuizen: onderzoek naar verspreiding en ecologie*. Utrecht.
- MEIJDEN, R. VAN DER, 2005. *Heukels' Flora van Nederland*. 23<sup>e</sup> druk. Wolters-Noordhoff, Groningen.
- NEDERLANDSE VERENIGING VOOR LIBELLENSTUDIE 2002. *De Nederlandse Libellen (Odonata)*. – *Nederlandse Fauna 4*. Nationaal Natuurhistorisch Museum Naturalis, KNNV Uitgeverij & European Invertebrate Survey-Nederland, Leiden.
- NIE, H.W. DE & G. VAN OMMERING, 1998. *Bedreigde en kwetsbare zoetwatervissen in Nederland. Toelichting op de Rode Lijst*. Rapport nr. 33, IKC Natuurbeheer, Wageningen.
- NIE, H.W. DE, 1997. *Atlas van de Nederlandse Zoetwatervissen*. 2<sup>e</sup> herziene druk. Media Publishing Int. bv, Doetinchem.
- NÖLLERT, A, C. NÖLLERT, 2001. *Amfibieëngids van Europa*. TIRION Uitgevers bv, Baarn.
- PETERS, T.M.J., C. VAN ACHTERBERG, W.R.B. HEITMAN, W.F. KLEIN, V. LEFEBER, A.J. VAN LOON, A.A. MABELIS, H. NIEUWENHUIJSEN, M. REEMER, J. DE ROND, J. SMIT, H.H.W. VELTHUIS, 2004. *De wespen en mieren van Nederland (Hymenoptera: Aculeata) – Nederlandse Fauna 6*. Nationaal Natuurhistorisch Museum Naturalis, Leiden, KNNV Uitgeverij, Utrecht & European Invertebrate Survey – Nederland, Leiden.
- SCHARRINGA, C.J.G., W. RUITENBEEK & P.J. ZOMERDIJK, 2010. *Atlas van de Noord-Hollandse broedvogels 2005-2009*. Samenwerkende Vogelwerkgroepen Noord-Holland, Landschap Noord-Holland.

- SDU UITGEVERS, 2002-2007. *Flora- en faunawet, bewerkt en toegelicht door M.A. Huber, mr. drs. D. van der Meijden, J.A.M. van Spaandonk & mr. A.S. Vreugdenhil*. Koninklijke Vermande, Den Haag.
- SOVON VOGELONDERZOEK NEDERLAND, 2002. *Atlas van de Nederlandse Broedvogels 1998-2000. – Nederlandse Fauna 5*. Nationaal Natuurhistorisch Museum Naturalis, KNNV Uitgeverij & European Invertebrate Survey – Nederland, Leiden.
- STUMPEL, TON, STRIJBOSCH, HENK. 2006. *Veldgids Amfibieën en reptielen*. KNNV Uitgeverij, Utrecht.
- TWISK, P., A. VAN DIEPENBEEK & J.P. BEKKER, 2009. *Veldgids Europese zoogdieren*. KNNV Uitgeverij, Utrecht.