

V I S S E R S B O C H T  
V E R B L I J F P L A A T S A A N H E T S P A A R N E



b e l e v i n g s w a a r d e n   c e n t r a a l



architectenbureau werner kamp



## INHOUDSOPGAVE

Voorwoord	3
Inleiding	4
Doelstelling	6
Conclusies en aanbevelingen	8
Idee bewonersgroep	10
Belevingswaarde als uitgangspunt voor ruimtelijke kwaliteit	12
Verblijfplaatsen aan het Spaarne	14
Historie	22
Locatieanalyse	24
Flankerend beleid	28
Belevingswaarde Vissersbocht	30
Ideevorming Vissersbocht	34
Confrontatie belevingswaarden met de ideevorming	38
Workshop in beeld	42
Colofon	44



# VOORWOORD

Allereerst willen wij de bewonersgroep Vissersbocht bedanken voor het in ons gestelde vertrouwen en het open vizier waarmee zij de workshop en de daaruit voortvloeiende ideeën voor de Vissersbocht heeft benaderd. De reikwijdte van de ideeën strekt immers verder dan alleen de openbare ruimte van de Vissersbocht: ze hebben ook invloed op de eigendomspercelen van de omwonenden.

Daarnaast is het dankzij de inspanning van de bewonersgroep Vissersbocht een goed verzorgde middag geworden: een geveegde straat, een hapje en drankje, tafels en stoelen, een gezamenlijk mailadres, het maken en rondbrengen van flyers voor de buurt en het organiseren en varen van bootjes. Allemaal op het eerste gezicht vanzelfsprekende dingen, maar ze moeten maar worden geregeld, in de voor iedereen schaarse vrije tijd!

Ook bedanken wij de ondersteuning vanuit de Wijkraad Burgwal en de Wijkraad Binnenstad: het heeft ertoe geleid dat de workshop in een bredere (namelijk wijkoverstijgende) context kon worden georganiseerd.

Uiteraard zijn wij de vele enthousiaste deelnemers veel dank verschuldigd. Zonder hun inbreng zou het niet mogelijk zijn geweest om op zoek te gaan naar de belevingswaarden en te putten uit een rijke hoeveelheid aan ideeën voor de Vissersbocht.

Tot slot bedanken wij burgemeester Schneiders en de diverse raadscommissies en fractieleden om deze bundel in ontvangst te willen nemen. Het geeft in ieder geval aan dat gemeente Haarlem bewonersparticipatie serieus neemt en anderzijds de verdere ontwikkeling van de binnenstad professioneel ter hand wil nemen. Wij hopen dat belevingswaarden van prominente plekken in de stad ook in de toekomst de aandacht krijgen die ze verdienen: dat ze als leidraad worden genomen voor de ontwikkeling van deze plekken, zodat ze als volwaardige verblijfplaats zullen fungeren. Want Haarlem, stad aan het Spaarne, is toch een stad waar prettig verblijven op één staat?

Haarlem, juni 2010

Werner Kamp en Danny van Leeuwen

## INLEIDING

De afgelopen jaren heeft zich een aantal ontwikkelingen rondom de locatie Vissersbocht voorgedaan.

De herbestrating in de bocht naar de Burgwal en de vernieuwing van de Korte Brug hebben een eerste aanzet gegeven tot een kwalitatieve verbetering van de locatie, zowel voor bewoners als passanten.

Daartegenover staat dat de kwaliteit van de locatie in de ogen van omwonenden wordt bedreigd door zaken als (geluids)overlast door ongewenst gebruik, hondenpoep en zwerfvuil. Tot grote ontzetting van omwonenden werd in 2009 vanuit gemeente Haarlem voorgesteld om de Vissersbocht te bestemmen als ligplaats voor de rondvaartboten van de firma Post Verkade, inclusief een horecagelegenheid aan de wal. In november 2009 hebben de direct omwonenden van de Vissersbocht (hierna bewonersgroep genoemd) middels een georganiseerde handtekeningactie de komst van de rondvaartboten afgewend.

Nadien heerste een relatieve radiostilte rondom de plek, maar bewoners wilden de regie in eigen hand houden en onderzoeken welke ontwikkelingen ter plaatse mogelijk zijn en kunnen rekenen op voldoende draagvlak.

Om die reden heeft de bewonersgroep voorgesteld een workshop te organiseren voor bewoners van de Burgwalbuurt en bewoners van de centrumzijde van het Spaarne. Deze workshop is door Werner Kamp van architectenbureau werner kamp en Danny van Leeuwen van atelier100 inhoudelijk vormgegeven.

Deze workshop had tot doel een breed gedragen input van ideeën te verzamelen ter ondersteuning van de herontwikkeling van deze plek. De uitgave die voor u ligt geeft een verslag van deze ideevorming omtrent de inrichting en het voorgestelde toekomstig gebruik van de Vissersbocht.



## DOELSTELLING

De beoordeling van de kansrijkheid van ideeën voor de herinrichting van de Vissersbocht op grond van, de uit waarnemingen afgeleide belevingswaarden, dient als doel van deze studie.

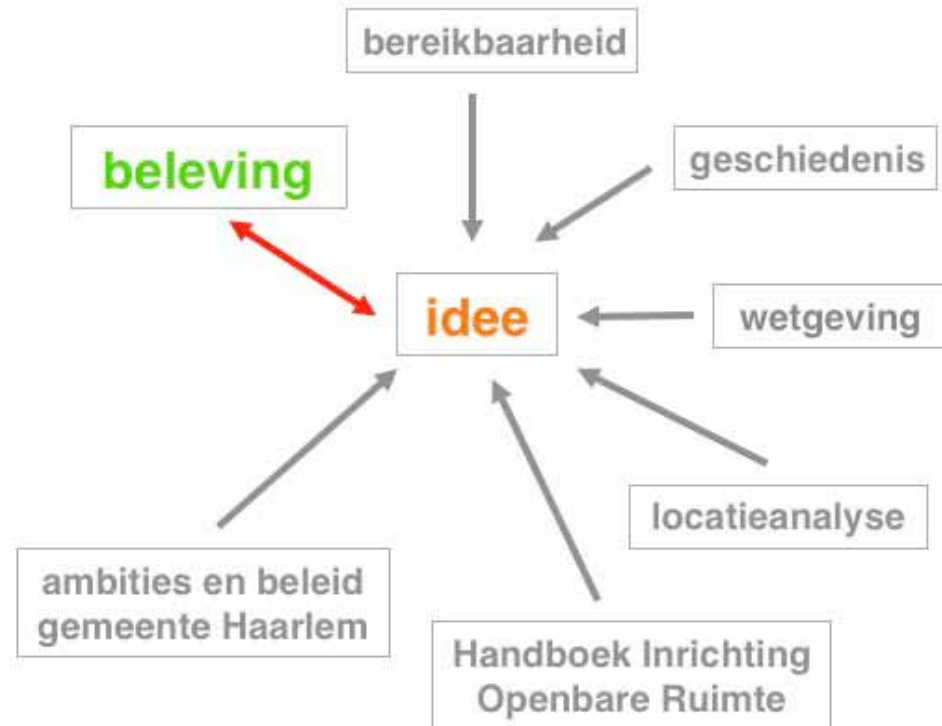
Bij het (her)ontwikkelen van openbare ruimte is er door de toegepaste ontwerp- en werkmethoden en wet- en regelgeving veel aandacht voor de synchrone en diachrone aspecten binnen het stedenbouwkundige ontwerp. De fenomenologische kant dreigt daarentegen nogal eens onderbelicht te blijven. Juist dit laatste aspect kan veel onderbouwing krijgen vanuit de gebruikers van de openbare ruimte. Zij “kennen de plek als geen ander”. In het hoofdstuk “Belevingswaarde als uitgangspunt voor ruimtelijke kwaliteit” wordt dieper ingegaan op deze materie. Naast de aandacht voor structureringsprincipes en ontwikkelingsdynamiek kunnen gebruikerservaringen van de openbare ruimte de ontwikkeling hiervan op een positieve manier beïnvloeden.

Middels het instrument “workshop” worden de deelnemers geprikkeld belevingswaarden op en rond de Vissersbocht te benoemen en te waarderen om zo een beeld te krijgen van de fenomenologische kant van de Vissersbocht.

Naast de belevingswaarden zijn tijdens de workshop enkele door de deelnemers ingediende ideeën voor de Vissersbocht getoetst aan deze gedefinieerde belevingswaarden.

Op deze wijze kan naast de toekomstwaarde (is een idee duurzaam in de tijd te realiseren?), gebruikswaarde (welke doelgroep gebruikt de locatie?) ook aan de hand van de belevingswaarde kaders worden gesteld voor de ruimtelijke kwaliteit van de locatie.

Bij gesprekken met bijvoorbeeld de gemeente voor een concretere invulling van de Vissersbocht kan deze studie door de bewonersgroep Vissersbocht worden gebruikt als uitgangspunt en leidraad. Ook de gemeente Haarlem kan met dit document, gesteund worden bij de verdere uitwerking van de invulling van de plek.





### Opzet workshop

Na een korte uitleg en introductie in onder meer historie, (gemeentelijk) beleid en een locatieanalyse worden de deelnemers aan de workshop op diverse plekken op/rond de Vissersbocht middels opdrachten gevraagd de locatie te beleven. Meer specifiek: te zien, te horen, te ruiken, te voelen. De plek 'proeven' is in dit geval meer overdrachtelijk op te vatten als een verzameling van de vier hiervoor genoemde zintuigen. Na de route met opdrachten wordt iedere deelnemer gevraagd een idee voor de invulling van de locatie te noteren, om deze vervolgens te waarderen met seizoensgebondenheid en openingstijden.

Wanneer eenmaal alle gegevens zijn verwerkt wordt een discussie gevoerd met de deelnemers naar aanleiding van de confrontatie tussen idee en belevingswaarden. Alle gegevens vormen de voedingsbodem van dit deze uitgave.



## CONCLUSIES EN AANBEVELINGEN

### Conclusies

In het centrum van Haarlem onderscheiden wij een achttal pleinen aan het Spaarne. De Vissersbocht is er een van. De Vissersbocht heeft veel ontwikkelpotentie om te transformeren tot een hoogwaardige verblijfplaats aan het Spaarne.

Wij zien een drietal kansen voor de Vissersbocht:

- . herinrichting van de openbare ruimte conform het HIOR,
- . het toevoegen van een gebruiksfunctie,
- . het benutten van de potentiële schakelfunctie van de plek (tussen binnenstad en wijk).

Wij onderscheiden een tweetal gebruikersgroepen : de wijkbewoners en de (water)recreanten/passanten.

Wij constateren dat de locatie Vissersbocht:

- . voornamelijk in de zomermaanden wordt gebruikt, door de bewoners en (water)toeristen,
- . goed bereikbaar is vanuit het centrum (te voet en per fiets),
- . omzoomd is met ‘achterkanten’ van bebouwing,
- . aan de noord-oost zijde wordt geflankeerd door een potentieel interessante loods,
- . slecht bereikbaar is per auto,
- . slecht bereikbaar is met het openbaar vervoer,
- . goed bereikbaar is vanaf het water,
- . een gunstige bezonning heeft,
- . een uniek uitzicht heeft op de historische binnenstad,
- . een geïsoleerde indruk geeft,
- . een achterstallig beheer van de openbare ruimte kent.

De historie van de plek biedt, anders dan op veel andere plaatsen in de stad, onvoldoende eenduidige houvast om planvorming op te baseren: de plek is door de eeuwen heen op verschillende manieren gebruikt en ingericht.

Voor de Vissersbocht kunnen de volgende positieve en negatieve

belevingswaarden worden afgeleid:

De positieve belevingswaarde:

*“De Vissersbocht is een openbare verblijfplaats waar het zicht op het historisch centrum, ondersteund door de beleving van water en de positieve menselijke maat en -interactie de kernkwaliteiten zijn”*

De negatieve belevingswaarde:

*“De Vissersbocht is een ruwe en versteende openbare ruimte waar anoniem, onbeschermt, vervuild en (verkeers)geluidsoverlast de kernwoorden zijn”*

Er zijn door de deelnemers 25 ideeën uitgewerkt voor de inrichting van de Vissersbocht. Deze zijn terug te brengen tot een vijftal categorieën:

- . openbare (verblijfs)ruimte,
- . spel en recreatie,
- . maritiem,
- . horeca,
- . kunst en cultuur.

Het overgrote deel van de ideeën heeft een uitgesproken openbaar karakter. De horeca-gerelateerde ideeën betreffen in alle gevallen “lichte daghoreca”, gericht op “gezelligheid” en “kleinschaligheid”. Gebruiksfuncties worden in alle gevallen gecombineerd met een zekere mate van behoud van openbare ruimte. De maritieme functies zijn in alle gevallen ondersteunende voorzieningen. Ze zijn niet gericht op directe verbetering van de verblijfskwaliteit van de plek.

De locatie wordt geschikt geacht voor culturele activiteiten. Ook de realisatie van kunst in de openbare ruimte vormt een veelvuldig terugkerend element.

De ideeën worden een grote mate van seizoenafhankelijkheid toegedicht.

Daarnaast zijn de specifieke gebruiksfuncties met name gericht op de dag, tot uiterlijk zonsondergang.

Na de confrontatie van ideeën en belevingswaarden blijven uiteindelijk de volgende mogelijke ideeën over:

1. Theetuin met kunst aan het water,
2. Terras, buitengalerie met 'gaudibank',
3. Buitengalerie op steiger,
4. Kleine schepen met terras en kleine horeca.

De vier ideeën dragen bij aan de positieve belevingswaarde en dringen de negatieve belevingswaarde terug. De ideeën maken van de Vissersbocht een verblijfplaats die onderscheidend is ten opzichte van de overige locaties aan het Spaarne. Daarbij wordt de relatie tussen het Spaarne en de oever verbeterd en zijn de ideeën van betekenis voor zowel de wijk Burgwal als de stad Haarlem.

De overige ideeën scoren weliswaar in totaliteit minder goed dan de bovengenoemde vier, maar ze kunnen op onderdelen en/of in samenhang met andere ideeën uiteraard wel een positieve bijdrage leveren aan de Vissersbocht.

Tot slot concluderen wij dat de planologische visie van gemeente Haarlem, zoals omschreven in het concept stedenbouwkundig kader van januari 2010, in belangrijke mate aansluit op de uitkomsten van de workshop. De door gemeente Haarlem benoemde stedenbouwkundige randvoorwaarden zijn geen onderwerp van onderzoek geweest in deze workshop. De wijze van inpassing van eventuele planvorming zal uiteraard punt van aandacht zijn voor direct omwonenden omdat dit van directe invloed zal zijn op het woongenot.

## Aanbevelingen

1. Wij adviseren gemeente Haarlem de hier opgetekende positieve belevingswaarde van de locatie Vissersbocht vast te leggen in het bestemmingsplan Burgwalbuurt. Het openbare karakter van de locatie alsmede de functie als verblijfplaats aan het Spaarne zijn volgens ons planologisch goed te waarborgen.
2. Wij adviseren gemeente Haarlem de beoogde ontwikkeling van de locatie zoals omschreven in het stedenbouwkundig kader van januari 2010 verder uit te werken, waarbij inrichting en functie overeenkomstig de positieve belevingswaarde wordt verankerd.
3. Wij adviseren de Vissersbocht op te nemen als één van de waardevolle verblijfplaatsen aan het Spaarne, prettig voor bewoners en uitermate geschikt voor het watertoerisme. Zorg evenwel voor een gedifferentieerd gebruik van de diverse (met name in deze rapportage genoemde) verblijfplaatsen aan het Spaarne: hiermee wordt het Spaarne en de Spaarne-oever voor een breed publiek interessant en wordt voorkomen dat er meer van hetzelfde wordt geboden. Gedifferentieerde verblijfplaatsen maken het Spaarne aantrekkelijk en dragen bij aan een positieve beleving van de stad Haarlem.
4. Onderzoek de haalbaarheid naar de feitelijke realisatie en vestiging van de voorkeursfunctie zoals genoemd door de bewonersgroep Vissersbocht.
5. Onderzoek de mogelijkheden om het beheer van de openbare ruimte door de gemeente te verbeteren
6. Wij adviseren de herinrichting van de openbare ruimte op te pakken conform het HIOR. Dit draagt wezenlijk bij aan de opwaardering en de positieve belevingswaarde van de locatie.
7. Gezien de importantie van de architectuur en schaal van de houtloods, moet de loods, in het eindbeeld, altijd kunnen worden samengevoegd met het openbaar terrein. Eventueel toe te voegen bebouwing op de Vissersbocht moet hierop inspelen.

## IDEË BEWONERSGROEP

De bewonersgroep heeft de ambitie “van dit pleintje graag iets bijzonders te maken” Men gaf aan daar niet alleen uit te komen. Vandaar dat de ideeën van de deelnemers meer dan welkom waren.

De workshop heeft ertoe geleid dat de bewonersgroep tot een verdere verdieping en uitwerking kon komen van diverse ideeën. Uiteindelijk konden de eerste contouren van een gemeenschappelijk idee worden opgetekend: een idee dat in de ogen van de bewoners een combinatie wordt van de “goede elementen” die tijdens de workshop naar voren zijn gekomen:

### **Menging van functies**

De bewoners zijn bij hun idee vertrokken vanuit een mix van de aangedragen ideeën vanuit de workshop. De wens ligt bij een menging van lichte daghoreca met kunst in de openbare ruimte, een aantrekkelijke (zit)ruimte dicht bij het water en een passantensteiger.

### **Theetuin**

De bewonersgroep heeft een specifiek idee bij deze lichte daghorecafunctie: De realisatie van een transparant gebouw, waarin een theetuin kan worden gerealiseerd die zowel in de zomer als in de winter kan worden bezocht. De oriëntatie van het gebouw is gericht op het Spaarne.

Door de transparantie is het uitzicht vanuit het gebouw daarmee, ook bij minder weer, gewaarborgd. Tevens is het zicht naar de Vissersbocht toe ontdaan van ‘de achterkant-architectuur’. Door toevoeging van een functie krijgt de leefbaarheid van de plek een sterke impuls, waardoor men verwacht de huidige verloedering, anonimiteit en ruwheid terug te dringen.

### **Kunst in de openbare ruimte**

De interactie tussen de functie in het gebouw en het terrein ervoor kan worden versterkt door toevoeging van (wissel)exposities van kunst die zowel binnen als buiten kunnen worden genoten.

### **Water en groen**

Het gebruik van het openbare terrein dat voor het gebouw ligt, zal dicht bij het water worden gesitueerd. Zo is de binding met het water en het uitzicht op het historische centrum nog sterker. Met het behoud van de bestaande bomen blijft de ervaring van groen in stand. De plek straalt een zekere rust uit die aansluit bij de achterliggende woonwijk, in de schaduw van het drukke centrum.

### **Kade en schepen**

Het maritieme karakter kan worden versterkt door voornamelijk lage schepen te laten aanmeren aan de lage kades / steigers en de hogere schepen aan de hogere kades / steigers. Zo blijft het uitzicht behouden en is er meer interactie mogelijk tussen passanten en de openbare ruimte aan wal.

### **Economische haalbaarheid**

Bij elk idee hoort uiteindelijk een onderbouwing van de economische haalbaarheid ervan. In dit stadium zijn een hoop zaken uiteraard nog onbekend: er is nog geen uitgewerkt programma van eisen, er is nog geen ontwerp en er is nog geen exploitatievoorstel. Wat echter zeer hoopgevend is, is dat enerzijds de laatste jaren een aantal initiatieven in de Burgwalbuurt tot succes zijn gebracht door actieve bewoners en sociale partners. Denk hierbij bijvoorbeeld aan de komst van RIBW-woningen en werkruimten en de Kloosterkeuken. Anderzijds hebben een aantal deelnemers aan de workshop juist voor de exploitatie van de door hun voorgestelde functie al een koppeling gemaakt met (sociale en/of commerciële) exploitanten. Wij kunnen ons dan ook goed voorstellen dat de economische haalbaarheid van dit idee in een vervolgfase nader wordt bestudeerd, gebruikmakend van de hiervoor genoemde intenties en ervaringen.



Gezelligheid



hoogwaardige verblijfplaats aan het Spaarne

Theetuin



BUREAU JEUGDZORG  
MOEDERHILFEN

Voor de bewoners wordt de Vissersbocht zo een van de mooiste plekken langs het Spaarne. Voor bewoners, voor passanten, voor Haarlemmers.



Kleinschaligheid

BUITENKUNST

Inrichtingsprincipe conform het Handboek Inrichting Openbare Ruimte



Daghoreca

# BELEVINGSWAARDE ALS UITGANGSPUNT VOOR RUIMTELIJKE KWALITEIT

De veelheid aan factoren en aspecten maken het ontwerpen en ontwikkelen van een openbare ruimte tot een complexe en boeiende uitdaging. Het structureren van de opgave is daarbij van belang. Om de ruimtelijke en functionele samenhang inzichtelijk te maken zijn er talloze werkinstrumenten ontwikkeld.

Een voor de Vissersbocht interessant instrument is middels de typologie van de diachrone -, de synchrone - en de fenomenologische benadering.

Bij de *diachrone benadering* wordt gekeken naar verandering van de openbare ruimte in een tijdperiode. Hoe heeft het gebied zich ontwikkeld in het verleden en hoe kan dat gebied zich gaan ontwikkelen in de toekomst? Dan heeft men het over het opkomen of afnemen van verkeersstromen, bouw en sloop van gebouwen etcetera.

Bij de *synchrone benadering* staan de structureringsprincipes centraal. De schaalniveaus en morfologie van een gebied. Te denken valt hierbij aan hoe gebieden zijn ingedeeld, bijvoorbeeld de grilligheid van een middeleeuwse straat of de strakheid van een Vinexlocatie.

Met name het laatste aspect, de *fenomenologische benadering* is voor de workshop een interessant aspect. Het gaat hierbij om de interrelaties tussen ruimte, gebruik, beleving en betekenis. De eerste twee benaderingswijzen worden vaak geïncorporeerd in het ontwerpproces. Het laatste aspect wil echter nogal eens onderbelicht raken in de dagdagelijkse ontwerppraktijk, gezien de wellicht subjectieve kant, de meer ongreepbare en lastig op voorhand te definiëren beleving van de nog te creëren openbare ruimte.

De bewonersgroep Vissersbocht had het idee om de buurtgenoten mee te laten denken over het verder ontwikkelen van deze ruimte. Men zou kunnen stellen dat de niet-ingewijden in stedenbouwkundig gedachtegoed een openbare ruimte als het ware “puur” gebruiken en

beleven. Veelal zonder een direct bewustzijn daarvan. In de workshop is getracht deze onderbewuste kennis naar boven te halen om zo de plek, door de ogen van de lokale gebruiker, van zijn positieve en negatieve kwaliteiten te voorzien. Deze kennis kan telkens worden gelegd naast de plannen die in de toekomst worden bedacht. Zo kan, bij het stedenbouwkundig ontwerp, naast de diachrone en synchrone aspecten, het fenomenologische aspect worden gevoed met de directe gebruiks- en belevingswaarden van de direct betrokkenen. Deze input kan een ontwerpende partij, maar ook de gemeente, ondersteunen in de eigen bewustwording van de wisselwerking tussen ruimte, gebruik en betekenis.



# VERBLIJFPLAATSEN AAN HET SPAARNE

## Stad aan de rivier

Veel historische steden met een rivier binnen de stadsgrenzen hebben in toenemende mate belangstelling getoond voor een herwaardering van de aanwezigheid van dit water. Daar waar in vroeger tijden de aanwezigheid van dit water vooral een functionele betekenis had (het water diende ten behoeve van de scheepvaart en had als zodanig veelal een economische betekenis) is met de komst van alternatieve transportmogelijkheden over de weg en over het spoor een lange tijd de potentie van de rivier onderbelicht.

Dat het water, maar ook de oevers van dit water, kunnen dienen als verblijfplaats is inmiddels wel doorgedrongen. Veel van deze steden zijn zich dan ook steeds meer gaan richten op het water. De oevers zijn in veel gevallen omgevormd tot aantrekkelijke, hoogwaardig ingerichte openbare verblijfplaatsen waar zowel de stadsbewoners als de toeristen gebruik van maken.

Diverse voorbeelden zijn wat dat betreft voorhanden: Wormer aan de Zaan (waar oude industriële pakhuizen deels zijn omgevormd tot wooncomplexen met in de plint horeca / terrasvoorzieningen), Breda met de weer teruggebrachte oude haven, de stad Porto die zich presenteert aan de rivier Douro, Gent aan de Leie en hoewel van een andere schaal ook Kopenhagen, het gebruik van de Maasoever in Rotterdam (Kop van Zuid) en de IJ-oevers in Amsterdam.

Gent



Porto



Kopenhagen





## Haarlem aan het Spaarne

*Een grote rivier is het niet en is het ook nooit geweest. Maar voor de geschiedenis van Haarlem staat de betekenis van die rivier, van het Spaarne, buiten kijf. Het Spaarne meandert met zijn S-vormige krul al vele eeuwen door de stad. Veel van de activiteiten die Haarlem groot maakten, waren mogelijk door de ligging aan dit water. Vóór de komst van de spoorwegen en het moderne wegverkeer was het Spaarne de levensader die Haarlem met de wereld verbond.  
(bron: noord Hollands archief)*

Wij onderscheiden een aantal plaatsen langs het Spaarne die, gelegen in of nabij het centrum van Haarlem, als verblijfplaats van betekenis kunnen zijn voor de beleving van de kwaliteit van een rivier binnen een historisch stadscentrum:

- I. Drostefabriek
- II. Drijfriemenfabriek
- III. Parkeerterrein Koudenhorn
- IV. Molen De Adriaan
- V. Speeltuin De Glasblazers
- VI. Vissersbocht
- VII. Damstraat
- VIII. Turfmarkt

Deze locaties hebben wij middels een quickscan op een aantal criteria beoordeeld: het karakter van de locatie, het huidige gebruik, de sterkten en zwakten, de relatie met het Spaarne en de mate waarin de Spaarne-oever als verblijfplaats wordt gebruikt.



## I Droste

### Karakter (beleving)

Herwaardering van industrieel erfgoed

### Huidig gebruik

- . Wonen
- . Horeca
- . Cultuur
- . Bedrijvigheid (creative industry)

### Sterkte

- . Functiemenging: ineenvlechting van de functies

### Zwakte

- . Bereikbaarheid vanuit het centrum
- . Bereikbaarheid per openbaar vervoer

### Spaarne(oever)

Het Spaarne maakt een onlosmakelijk onderdeel uit van de (beleving van) de locatie. De oevers worden gebruikt als verblijfsplek in combinatie met cultuur en horeca.



Vissersbocht : verblijfplaats aan het Spaarne

## II Drijfriemenfabriek

### Karakter (beleving)

Rauwe industriële omgeving, verlaten indruk

### Huidig gebruik

- . Fietsenmaker
- . Stadsstrand (stadsstrand Oerkap vanaf 2010)

### Sterkte

- . Het Spaarne zal straks 1 op 1 onderdeel
- . Uitmaken van de functie van dit stadsstrand

### Zwakte

- . Bereikbaarheid vanuit het centrum
- . Bereikbaarheid per openbaar vervoer
- . Beperkt uitzicht door geïsoleerde ligging

### Spaarne(oever)

Het Spaarne maakt straks een onlosmakelijk onderdeel uit van de (beleving van) de locatie. De oever zal worden gebruikt als verblijfplaats. Zicht op de stad is enigszins beperkt door de aanwezigheid van de spoorbrug en het talud.



### III Koudenhorn

#### Karakter (beleving)

Versteende tochtplek

#### Huidig gebruik

- . Parkeerplaatsen
- . Onderdeel van wandelroute

#### Sterkte

- . Omvang van de plek biedt kansen voor programma
- . Bereikbaarheid per openbaar vervoer
- . Uitzicht over Spaarne en richting molen De Adriaan

#### Zwakte

- . Weinig aansluiting bij centrumvoorzieningen
- . Veel autoverkeer
- . Sobere inrichting openbare ruimte

#### Spaarne(oever)

De Spaarne-oever is deels onttrokken aan het zicht door de huidige begroeiing (heg). Het uitzicht is door de ligging in de bocht bijzonder groot; zowel richting Drostoffabriek als richting het centrum.



Vissersbocht : verblijfplaats aan het Spaarne

### IV Molen de Adriaan

#### Karakter (beleving)

Verblijfplaats met historische allure

#### Huidig gebruik

- . Wonen
- . Horeca
- . Toerisme

#### Sterkte

- . Inrichting o.b.v. historisch profiel
- . Onderdeel van wandelroute

#### Zwakte

- . Matig bereikbaar vanuit het centrum
- . Slecht bereikbaar per openbaar vervoer

#### Spaarne(oever)

Sterke beleving van het Spaarne rondom de molen: plein in het water



#### Kansen

Exploitatie gebied zal verbeteren door aanleg haven, open graven oude grachten.

## V De Glasblazers

### Karakter (beleving)

Chaotisch, niet gewortelde plek

### Huidig gebruik

- . Speeltuin
- . Buurthuis
- . Wonen

### Sterkte

- . De functie voorziet in een lokale behoefte: veilige speelruimte voor kinderen

### Zwakte

- . De functie heeft weinig relatie met het Spaarne en is sterk seizoensgebonden

### Spaarne(oever)

De Spaarne-oever is afgesloten van het speelterrein (veiligheid kinderen). De relatie Spaarne – oever is daarmee zeer gering.



Vissersbocht : verblijfplaats aan het Spaarne

## VII Damstraat

### Karakter (beleving)

Verblijfplaats met stadse allure

### Huidig gebruik

- . Horeca
- . Wonen
- . Zakelijke dienstverlening
- . Ingang parkeergarage

### Sterkte

- . Uitstekend bereikbaar vanaf het centrum
- . Ligging temidden van historisch stadscentrum
- . Functiemenging

### Zwakte

- . Ingang parkeergarage
- . Aanwezigheid autoverkeer

### Spaarne(oever)

Het Spaarne is goed zichtbaar, de oever maakt echter geen onderdeel uit van de verblijfplaats. Hoewel zichtbaar, wordt de beleving van het Spaarne verstoord door autoverkeer



## VIII Turfmarkt

### Karakter (beleving)

Passeerplaats in plaats van verblijfplaats

### Huidig gebruik

- . Afwikkeling van verkeersstromen
- . Aanlegplaats voor boten

### Sterkte

- . Nabijheid van het centrum
- . Bereikbaarheid per openbaar vervoer
- . Bereikbaarheid over het water

### Zwakte

- . Versteende, lawaaiige omgeving
- . Geen sprake van “verblijfplaats”

### Spaarne(oever)

De aanwezigheid van aanlegsteigers maakt de oever toegankelijk voor watertoeristen. Verkeersdruk op de weg maakt hier de beleving van het Spaarne voor voetgangers nihil: wel zichtbaar, niet bereikbaar.



Om de locaties onderling te kunnen vergelijken hebben we ze vervolgens op een tiental aspecten getoetst (zie tabel). De scores zijn intuïtief tot stand zijn gekomen. Alle tien aspecten wegen in het eindresultaat even zwaar.

	I	II	III	IV	V	VI	VII	VIII
Bereikbaarheid ov	1	1	3	2	2	1	3	4
Bereikbaarheid vanuit centrum	1	1	2	2	2	3	4	4
Bereikbaarheid vanaf water	4	1	4	4	1	4	3	4
Historische context	4	2	1	4	1	1	2	1
Gebruik spaarne-oever	4	4	1	4	1	2	2	1
Beleving Spaarne	4	3	4	4	3	4	4	3
Uitzicht vanaf	3	2	4	4	4	4	4	2
Zicht op plek	4	2	2	4	4	4	3	4
Functie draagt bij aan relatie spaarne en oever	4	4	1	4	1	1	2	1
Inrichting openbare ruimte	4	2	2	4	2	2	3	1
Totaal	3,3	2,2	2,4	3,6	2,1	2,6	3,0	2,5
Kansen op verbetering						0,9		
<b>Score na verbetering</b>						<b>3,5</b>		

Tabel : Kwaliteit verblijfplaatsen aan het Spaarne.

- |               |                                 |                             |
|---------------|---------------------------------|-----------------------------|
| 1. slecht     | I. Drostefabriek                | V. Speeltuin De Glasblazers |
| 2. matig      | II. Drijfriemenfabriek          | VI. Vissersbocht            |
| 3. goed       | III. Parkeerterrrein Koudenhorn | VII. Damstraat              |
| 4. uitstekend | IV. Molen De Adriaan            | VIII. Turfmarkt             |

### Toelichting op de tabel

- . Bereikbaarheid OV: de bereikbaarheid per bus,
- . Bereikbaarheid vanuit centrum: de bereikbaarheid vanaf De Grote Markt; te voet of per fiets,
- . Bereikbaarheid vanaf water: de mogelijkheid om een bootje te kunnen aanmeren,
- . Historische context: de mate waarin historische aspecten (inrichting, gebruik) leidend zijn in de hedendaagse beleving van de locatie,
- . Gebruik Spaarne-oever: de mate waarin de oever meer is dan een scheiding tussen water en land, dus feitelijk als verblijfplaats wordt gebruikt door mensen,
- . Beleving Spaarne: mate waarin de aanwezigheid van het Spaarne wordt ervaren,
- . Uitzicht: het uitzicht vanaf de locatie naar de overzijde cq. naar de omgeving,
- . Zichtbaarheid: de mate waarin de locatie zichtbaar is vanaf de overzijde of vanaf het water,
- . Functie: de mate waarin de functie, dus het gebruik van de plek intrinsiek bijdraagt aan de relatie tussen het Spaarne en de oever (waardoor de aanwezigheid van het Spaarne dus betekenis krijgt),
- . Inrichting openbare ruimte: de materialisatie, de staat van onderhoud,
- . Kansen op verbetering: de optelsom van verbeteringsmogelijkheden van de tien beoordeelde aspecten.

## Conclusies

We concluderen dat de Vissersbocht op de beoordeelde 10 aspecten gemiddeld tussen matig en goed scoort. Vergeleken met andere locaties aan het Spaarne kan worden gesteld dat er drie locaties beduidend beter scoren (molen De Adriaan, Droste en Damstraat) en de overige locaties slechter scoren. Opvallend is dat twee beter scorende locaties op bereikbaarheidsaspecten slechter scoren dan de Vissersbocht. Op het aspect "inrichting openbare ruimte" scoren ze alle drie goed tot uitstekend, ze zijn dan ook recent conform de modernste eisen ingericht.

Maar dit is de nulsituatie: de kansen op verbetering zijn voor de Vissersbocht groot. Vooral het gebruik van de Spaarne-oever, de relatie tussen het Spaarne en de oever, alsook de kwaliteit van de openbare ruimte kunnen sterk worden verbeterd. De totale score van de Vissersbocht neemt dan toe: de locatie voegt zich dan bij de top-3 van verblijfplaatsen aan het Spaarne.

## HISTORIE

Bij de herinrichting c.q. herontwikkeling van een prominente locatie in een historische binnenstad is het gebruikelijk om de historische context van deze locatie in beeld te brengen. Gezocht wordt naar aanknopingspunten uit het verleden die behoren tot het collectieve geheugen van de stad en die als leidraad voor de herinrichting kunnen dienen. De geschiedenis blijft op die manier voor de bewoners van de stad levend en herkenbaar.

De historie is daarmee een wezenlijk onderdeel van de identiteit van de plek.

De vraag die kan worden gesteld is in hoeverre de geschiedenis van de Vissersbocht als drager kan fungeren voor de toekomstige ontwikkeling.

Wij kunnen ons voorstellen dat, met de toegenomen betekenis van een rivier door een historische binnenstad, qua gebruik in ieder geval die functies uit het verleden in het oog springen die duidelijk zijn verbonden met het Spaarne. Algemeen gezegd gaat het dan om die (afgeleiden van) functies die een relatie kunnen hebben met het huidige (of toekomstig te verwachten) gebruik van het Spaarne. Zoals gesteld in het hoofdstuk "Verblijfplaatsen aan het Spaarne" geldt dat het Spaarne en de Spaarne-oever steeds meer een recreatieve verblijfplaats is geworden: voor bewoners, maar ook voor (water)toeristen en bezoekers.

De geschiedenis van de Vissersbocht is al eeuwen oud. Wij constateren dat de Vissersbocht door de eeuwen heen een wisselende relatie met het Spaarne lijkt te hebben gehad, zowel in de gebouworientatie als in het gebruik. Ook is door de eeuwen heen de locatie bebouwd en onbebouwd geweest.

Een en ander lijkt in sterke mate samen te hangen met de gewijzigde betekenis van het Spaarne voor de stad Haarlem.

Qua bebouwing geven de historische kaarten dan ook een sterk wisselend beeld.



Prent met zicht op Korte Brug met links de Vissersbocht



Historische kaart uit 1550



Historische kaart uit 1578



Foto Oostvest 1965-1975



Foto Houtmarkt uit begin 1900





Historische kaart uit 1646



Historische kaart uit 1827



Foto vanaf het Korte Spaarne 1931



Luchtfoto rond 1970

Vanuit de historie is niet direct een leidend element te benoemen (zoals bijvoorbeeld de molen De Adriaan of de Drostefabriek duidelijk van historische betekenis zijn op de respectievelijke locaties). Uitspraken omtrent de inrichting van de Vissersbocht op basis van historische feiten zijn daarmee arbitrair: het is maar afhankelijk naar welke periode uit de geschiedenis wordt verwezen. Anders dan bijvoorbeeld bij de Drostefabriek waar de invulling van de locatie een creatieve afgeleide is van het oorspronkelijke gebruik (een fabriek waar chocola werd geproduceerd) hebben wij dergelijk uitgesproken functies voor de Vissersbocht niet kunnen vinden. De plek heeft met name een bedrijfsmatig karakter gekend waarbij opslag van goederen, plaats bieden aan de roggebroodfabriek "H. Funke & Zoon", maar ook een louter moerasachtig begroeide oever de invulling verzorgden.



Vissersbocht met links de twee pakhuizen van firma H. Funke & Zoon

# LOCATIEANALYSE

Waar we in het gelijknamige hoofdstuk de door ons benoemde verblijfplaatsen aan het Spaarne middels een quickscan hebben beoordeeld, gaan we in dit hoofdstuk wat dieper in op de locatie Vissersbocht.

Achtereenvolgens komen de volgende aspecten aan de orde:

Het huidige gebruik, de (inrichting en het beheer van de) openbare ruimte, de bereikbaarheid, de aanwezige, omliggende bebouwing, de bezonning, de zichtbaarheid en tot slot de kansen die wij voor de locatie zien.

## 1. Gebruik

De locatie Vissersbocht fungeert in eerste aanleg als openbare ruimte en maakt onderdeel uit van een doorlopende wandelroute langs het Spaarne, door de Burgwalbuurt.

Aan het feitelijke gebruik hangt echter een negatieve annotatie: de plek staat bekend als hangplek voor jongeren en alcoholisten en als uitlaatplaats voor honden.

Met name dit gebruik heeft ertoe geleid dat de laatste jaren steeds vaker de wens is uitgesproken de plek nader onder handen te nemen.

Ook is daarbij duidelijk dat wijkbewoners de plek graag in positieve zin als verblijfsplek willen gebruiken; er is immers weinig openbare verblijfsruimte in de wijk.

Tevens is de Vissersbocht ingericht met het oog op het watertoerisme: er zijn aanlegsteigers aanwezig die in de zomermaanden volop worden bezet.

Deze steigers zijn in de wintermaanden door de booteigenaren verlaten, doch worden bij (incidenteel) schaatsweer gebruikt als opstaptelek en bij de intocht van Sinterklaas.

Door het jaar heen is het een plek waar eendjes worden gevoerd door ouders met kinderen en waar vissers hun hengel uitwerpen. Al deze gebruiksvormen vinden voor een belangrijk deel plaats in de eerste meters van de oever. Het inspringende pleintje is, mede

dankzij de aanwezigheid van twee bankjes, de meest anonieme en daardoor voor onwenselijk gebruik meest aantrekkelijke plaats op de Vissersbocht.

## 2. Openbare Ruimte

De Vissersbocht is vanaf de vernieuwde Korte Brug tot de hoek bij het Spaarne ingericht conform het handboek inrichting openbare ruimte (HIOR) van de gemeente. Vanaf de hoek tot de Houtmarkt is de locatie bestraat met betontegels (formaat 30x30) en scheidt een grasstrook met bomen het voetpad van het water.

Voorts valt op dat de locatie is ingericht met diverse aan het watertoerisme gerelateerde zaken als bewegwijzering, afvalcontainers, elektriciteitsvoorzieningen, e.d.

Op het pleintje staan een tweetal bankjes.

De straatverlichting is recent vernieuwd conform HIOR.

Het beheer van deze openbare ruimte is in meerdere opzichten achterstallig. Het dagdagelijks onderhoud schiet ernstig tekort: er ligt veel zwerfvuil, hondenpoep, onkruid. Daarnaast is het periodiek onderhoud aan straatmeubilair en de kade ontoereikend. Bijgaande foto's geven hiervan een impressie.



### 3. Bereikbaarheid

De bereikbaarheid van de locatie valt uiteen in een aantal categorieën: auto, openbaar vervoer, fiets en water:

#### 3.1 Auto

De locatie is met de auto slecht bereikbaar: men kan er vanuit de binnenstad zeer slecht komen. Vanaf de oostzijde van de stad is de locatie goed aan te rijden. Er is echter geen mogelijkheid de auto te parkeren of te laden en te lossen. Dit zou op de Houtmarkt moeten gebeuren. Hier wordt echter al voorzien in een zeer groot deel van de parkeerbehoefte uit de wijk. Bovendien is de Houtmarkt een doodlopende straat, hetgeen autobewegingen bemoeilijkt. Ook voor zwaarverkeer en hulpdiensten is de Vissersbocht moeilijk tot niet direct te bereiken. Met name de bereikbaarheid voor toeleveranciers van bedrijven en hulpdiensten verdient nader onderzoek bij verdere ontwikkeling van het gebied.

#### 3.2 OV

De locatie is zeer slecht te bereiken met het openbaar vervoer. Er stoppen geen bussen aan de oostzijde van het Spaarne. De dichtstbijzijnde bushalte ligt bij het Teylers museum aan de centrumzijde van het Spaarne.

#### 3.3 Fiets

De locatie is goed bereikbaar per fiets.

#### 3.4 Te water

De locatie is dankzij de aanlegsteiger goed bereikbaar voor (plezier)vaart.

### 4. Omliggende bebouwing

De huidige bebouwing aan het pleintje is georiënteerd op de achtergelegen Spaarnwouderstraat. Hierdoor ontstaan aan de Vissersbocht achterkanten. Deze worden middels een schutting en enige kwalitatief lage begroeiing afgescheiden van het pleintje.

De houtloods van de firma Goedhart, op maaiveld onttrokken aan het zicht vanwege voornoemde schutting, is een architectonisch interessant gebouw.

Wij kunnen ons voorstellen dat eventuele ontwikkelingen ter plaatse, middels aanpassingen in de openbare ruimte danwel door toevoeging van een bouwwerk, uiteindelijk “eerherstel” van deze houtloods niet mogen belemmeren c.q. onmogelijk maken. Uiteindelijk is een situatie voorstelbaar waarbij, door gewijzigd gebruik van deze houtloods, de schutting verdwijnt en de loods zich presenteert aan het Spaarne. De gevel van de houtloods is van architectonisch interessante kwaliteit en biedt, bijvoorbeeld qua raam- en deuropeningen, goede mogelijkheden om de binnen-buiten relatie met het pleintje te versterken.

### 5. Bezinning

Door de vrije ligging op het noordwesten heeft het pleintje in de middag volop zon. Dit is een sterke eigenschap, zeker gelet op het feit dat aan de centrumzijde van het Spaarne terrasvoorzieningen door minder gunstige bezinning zijn beperkt.

### 6. Zicht en zichtbaarheid

Door de inspringende, geïsoleerde ligging geeft het pleintje een verlaten indruk. Er is weinig tot geen sociale controle mogelijk. Het uitzicht op de historische binnenstad wordt door veel mensen



uniek genoemd: zicht op de Grote of Sint Bavokerk, de Bakenesserkerk, het Teylers museum, de koepelgevangenis, de Gravestenenbrug en uiteraard de naar het noorden toe steeds wijder wordende loop van het Spaarne.

## 7. Kansen

Wij zien op grond van de door ons gedane locatieanalyse een drietal kansen voor de Vissersbocht:

1. Herinrichting openbare ruimte op basis van het HIOR
2. De toevoeging van een functie
3. schakel tussen binnenstad en wijk

### HIOR

Het Handboek Inrichting Openbare Ruimte heeft zich naar ons inzicht in een korte periode in Haarlem bewezen: veel plekken in (met name het centrum van) de stad zijn door de in het HIOR genoemde inrichtingsprincipes en materiaalkeuzen zienderogen verbeterd.

De Riviervischmarkt, de Oude Groenmarkt en de Kruisstraat zijn hier goede voorbeelden van. Maar ook dichterbij, namelijk tussen de vernieuwde Korte Brug en de Vissersbocht, is het positieve effect van deze inrichting reeds merkbaar. Met name bewoners ter plaatse vinden dit deel van de Vissersbocht beduidend prettiger aanvoelen dan enkele jaren geleden.

Het HIOR biedt naar ons idee dan ook een goede kans om het pleintje bij de Vissersbocht met relatief eenvoudige middelen tot een sterk verbeterde verblijfplaats te maken.

Tijdens de workshop is een bezoek afgelegd aan Molen de Adriaan. Daar zijn de houten kaden direct op gelijke hoogte tegen de beklinkerde wal aangelegd. Dit voorbeeld achten wij kansrijk voor de Vissersbocht.



De kade en steiger op de Vissersbocht.



De kade en steiger op gelijke hoogte bij de molen de Adriaan.

### **Functies toevoegen**

De locatie heeft een dusdanige schaal dat een functie (in een gebouw) realiseerbaar zou kunnen zijn. Inpassing van een functie leidt tot meer leven op de locatie, hetgeen het anonieme karakter van de plek doorbreekt. Bovendien kan dit leiden tot een “voorkant”, georiënteerd op het Spaarne, in plaats van de nu beleefde “achterkant”.

### **Schakel tussen de oude binnenstad en de Burgwalbuurt.**

Er kan gesteld worden dat de Vissersbocht een tweetal te onderscheiden gebruikersgroepen kent: enerzijds de wijkbewoners die de plek het liefst het gehele jaar door (willen) gebruiken als verblijfplaats in hun wijk, anderzijds de (water)toerist / recreant die (met name in de zomermaanden) aanmeert, eventueel op de boot overnacht en de binnenstad te voet bezoekt of ter plaatse geniet van het zicht op de binnenstad.

Deze groepen zullen de locatie mogelijk anders beleven: eerst genoemden als hun eigendom, of in ieder geval het eigendom van hun stad, de tweede groep meer anoniem: ze zijn immers op doorreis.

De kunst is om deze twee onvermijdelijk verschillende benaderingen te verenigen.

Wij zien dit als een kans: het geeft richting aan de mogelijke functies en de wijze van inrichting van de openbare ruimte.

### **Conclusies**

Vanuit de locatieanalyse constateren wij dat de locatie Vissersbocht:

- . voornamelijk in de zomermaanden wordt gebruikt, door de bewoners en (water)toeristen,
- . goed bereikbaar is vanuit het centrum (te voet en per fiets),
- . omzoomd is met ‘achterkanten’ van bebouwing,
- . aan de noord-oost zijde wordt geflankeerd door een potentieel interessante loods,
- . slecht bereikbaar is per auto,
- . slecht bereikbaar is met het openbaar vervoer,
- . goed bereikbaar is vanaf het water,
- . een gunstige bezonning heeft,
- . een uniek uitzicht heeft op de historische binnenstad,
- . een geïsoleerde indruk geeft,
- . een achterstallig beheer van de openbare ruimte kent.

## FLANKEREND BELEID

Bij de ideevorming omtrent de inrichting van de Vissersbocht, is het van belang inzicht te hebben in de relevante beleidsterreinen. Het vigerende beleid vindt met name haar weg in de eerder genoemde diachrone en synchrone benaderingen tijdens een ontwerpproces. In de workshop is een aantal van deze beleidsterreinen aan de deelnemers kort toegelicht.

### Bestemmingsplan

Gemeente Haarlem heeft de eerste stappen gezet om het vigerende bestemmingsplan Burgwalbuurt, daterend uit 1982, te herzien. Het vigerende bestemmingsplan zet in op een groene oever met daar doorheen een recreatieve langzaamverkeersroute.

### Vissersbocht, concept stedenbouwkundig kader

In januari 2010 heeft gemeente Haarlem een eerste concept van het stedenbouwkundig kader opgesteld. De aanleiding hiertoe vormt de totstandkoming van een bestemmingsplan voor het gebied Burgwal. Dit plan zal vooral consoliderend van aard zijn, “waar de Vissersbocht een van de locaties is waar ontwikkelingen mogelijk zijn omdat de potentiële kwaliteiten van de plek nog niet volledig benut zijn”, aldus het document.

Het document dient “als verkenning van de ontwikkelingsmogelijkheden en als input voor de wijzigingsbevoegdheid. Dit document heeft op zichzelf geen formele status”.

De hier geformuleerde planologische visie zet in op “publiekstreckende functies die een relatie hebben met het water.” Te denken valt aan nautische en recreatieve voorzieningen en uitspanningen met terras aan het water (watergelieerde horeca zoals onder andere een koffie-/theehuis, ijssalon, croissanterie, lunchroom, dagcafé, dagrestaurant.)

### Overig beleid

In voornoemd concept stedenbouwkundig kader wordt als “bestaand beleid” verder genoemd:

Structuurplan Haarlem 2020, Spaarneplan (1995), nota Waterrecreatie (1996) en Kansenkaart waterrecreatie Haarlem”, Beschermd Stadsgezicht en Welstandsregime Binnenstad, daarnaast noemen wij de Gebiedsvisie Oostradiaal.



Plankaart uit de bundel “Vissersbocht, concept stedenbouwkundig kader”  
bron: Gemeente Haarlem.



# BELEVINGSWAARDE VISSERSBOCHT

## Beleving van de plek

Zoals eerder is aangehaald is de workshop als middel gebruikt om de deelnemers de locatie te laten ervaren.

De deelnemers werden gevraagd een, op een blad aangeduide, route te volgen, waarbij er op acht specifieke locaties op en rond de Vissersbocht naar persoonlijke waarnemingen werd gevraagd.

Waarnemingen in de vorm van horen, zien, ruiken en voelen. De deelnemers konden per locatie alle indrukken op hun blad weergeven en vervolgens positief of negatief waarderen.

Eenmaal terug op de Vissersbocht zijn alle waarnemingen verzameld en gerubriceerd onder de vier zintuigen. Hieruit is een top drie gedistilleerd van de best scorende positieve en negatieve zintuiglijke waarnemingen.

De zintuiglijke waardering van de Vissersbocht valt op deze wijze onder te brengen in de op de bladzijde hiernaast staande overzichten.





### Zien

Wat op en rond de Vissersbocht visueel als aantrekkelijk of als negatief werd ervaren.

Zien	positief
1.	Uitzicht op historische gevels
2.	Gezelligheid
3.	Water - Groenvoorziening

Zien	negatief
1.	Rommeligheid, vervuiling, gebrekkig onderhoud
2.	Golfplaten schutting met kunstwerk
3.	Aanwezige bedrijven

### Horen

Wat op en rond de Vissersbocht auditief als prettig of als onprettig werd ervaren.

Horen	positief
1.	Water
2.	Muziek op boten
3.	Stemmen

Horen	negatief
1.	Verkeer
2.	-
3.	-

### Voelen

Wat op en rond de Vissersbocht als prettig of als onprettig werd ervaren.

Voelen	positief
1.	Water
2.	Zon
3.	-

Voelen	negatief
1.	Ruwheid - Verstening
2.	Wind - Onbeschermd
3.	-

### Ruiken

Wat op en rond de Vissersbocht qua reukzin als prettig of als onprettig werd ervaren.

Ruiken	positief
1.	Water
2.	-
3.	-

Ruiken	negatief
1.	Brandstofgeuren
2.	-
3.	-

## Conclusies

Vanuit de top drie van de verschillende waarnemingen is een positieve belevingswaarde en een negatieve belevingswaarde van de Vissersbocht af te leiden.

Als men kijkt naar de pluspunten voor de vier zintuiglijke waarnemingen, dan kan men concluderen :

*“De Vissersbocht is een openbare verblijfplaats waar het zicht op het historisch centrum, ondersteund door de beleving van water en de positieve menselijke maat en -interactie de kernkwaliteiten zijn”*

Evenzo kan men dit doen voor de negatieve waarnemingen:

*“De Vissersbocht is een ruwe en versteende openbare ruimte waar anoniem, onbeschermd, vervuild en (verkeers)geluidsoverlast de kernwoorden zijn”*

Met deze verkregen verschillende belevingswaarden kan verder worden gekeken naar ontwikkelingen van het gebied. Interessant wordt het wanneer de uitkomsten worden gelegd naast de resultaten van de ideeënbladen. Het is op deze wijze goed in te schatten welke bedachte functies of inrichting voor de Vissersbocht aansluiten bij de belevingswaarden van de buurtbewoners. In het hoofdstuk “Confrontatie belevingswaarden met de ideevorming” wordt daar verder op ingegaan.

## IDEEVORMING

In totaal zijn door de deelnemers 25 ideeën voor de Vissersbocht ingediend. De deelnemers waren vrij in het aandragen van het idee: dit kon zowel betrekking hebben op gebruik als inrichting van de locatie. Waar het idee een duidelijke gebruiksfunctie betrof, dienden de deelnemers in te schatten in hoeverre het idee door de vier seizoenen kan functioneren. Daarnaast moest worden aangegeven op welke dagdelen de functie actief kan zijn.

Veelal omvatten de ideeën een hoofdfunctie en een aanvullende functie, of wordt het eerstgenoemde idee onder subpunten verder omschreven. De tabel “Onderverdeling ideeën naar categorieën” toont in de eerste twee kolommen het primaire idee en het secundaire idee.

Ter verduidelijking twee voorbeelden:

Het primaire idee is “lichte horeca met terras”, het secundaire idee is “koek en zopie”. Logischerwijs vormt de koek en zopie niet het primaire idee: het is immers zeer incidenteel, namelijk bij schaatsweer, uitvoerbaar, terwijl de lichte horeca met terras op frequentere basis moet kunnen functioneren.

Het primaire idee is theetuin, het secundaire idee is “kunst aan het water”. De theetuin geeft een duidelijke gebruiksfunctie (impliceert ook realisatie en exploitatie) terwijl de kunst een statisch inrichtingselement kan zijn.

Wij hebben vervolgens de ingediende ideeën gecategoriseerd op (functie)groep. Daarbij zijn de volgende groepen onderscheiden:

1. Openbare (verblijfs)ruimte  
Hieronder vallen onder meer functies als park, stadsstrand, pleintje, hangplek en groen(\*).  
(\*In alle gevallen konden wij er vanuit gaan dat voorstellen tot realisatie/behoud van “groen” betrekking hadden op de locatie als verblijfplaats. Het enkele geval waar sprake is van groen als inrichting, juist ter voorkoming van verblijf ter plaatse, wordt dit apart vermeld.
2. Spel en recreatie  
Speeltuin, skatebaan, etc.
3. Maritiem  
Functies met een duidelijke relatie naar de scheepvaart en/of de watersport
4. Horeca  
Naast eventuele gebouwde of drijvende vormen zijn ook de terrassen bedoeld
5. Kunst en cultuur  
Hieronder wordt zowel verstaan de vestiging van een aan kunst en cultuur gerelateerde functie (galerie, atelier, muziektent, etc.) als kunst in de zin van kunstvoorwerpen in de openbare ruimte.

De indeling in deze groepen is overigens niet absoluut: een speeltuin of skatebaan kan uiteraard ook tegelijk onderdeel uitmaken van de openbare ruimte. Het accent in het gebruik van deze openbare ruimte (namelijk ten behoeve van spel en recreatie) rechtvaardigt echter het categoriseren van het idee in een afzonderlijke groep.

In de tabel “Onderverdeling ideeën naar categorieën” op de volgende bladzijde zijn deze vijf groepen in de kolommen achter het primaire en secundaire idee weergegeven met de nummers 1 tot en met 5.

Idee	subidee	1	2	3	4	5
Speeltuín	Hangplek volwassenen	x	x			
Skateheuvel + skatebaan			x			
Voorziening scheepvaart (douche, toilet)	Groen	x		x		
Verblijfsruimte buiten	Groen	x				
Strand	Horeca klein	x			x	
Verblijfplek kade	Horeca	x			x	
Theetuin	Kunst aan het water	x			x	x
Brede kade	Meer groen	x				
Strand		x				
Buurtontmoetingsplek		x				
Openbaar atelier, hangplek	Douches, muziektent	x		x		x
Zitplek	Soort wijkcentrum	x				
Hangplek voor jong en oud	Iets met een dakje	x				
Terras, buitengalerie	Beeld van visser aan de wal, gaudibank	x			x	x
Parkje met fontein		x				
Gaudi slingerbank		x				
Buitengalerie op steiger	Groen, beschilderde bankjes, douches	x		x		x
Kunstwerk dat kan worden beklommen		x				x
Open, plek van overdenking	Groen, historisch monument	x				x
Pannenkoekenboot met terras	Meer aanlegsteigers			x	x	
Lichte horeca met terras	Koek en zopie				x	

Kleine schepen, jachten	Vrolijk, klein terras + mini horeca				x	
Postzegelparkje door jongeren uit buurt begeleid aangelegd en onderhouden.		x				
Openbare verblijfsruimte	Hondentoilet	x				
Openbare ruimte, "Moerastuin" zonder bankjes, met een kunstwerk	Gebouwde functie tbv sanitair of onderkomen brugwachters	x		x		

Tabel : Onderverdeling ideeën naar categorieën.

Categorieën:

- 1 : Openbare (verblijfs)ruimte
- 2 : Spel en recreatie
- 3 : Maritiem
- 4 : Horeca
- 5 : Kunst en cultuur

Een aantal elementen valt op. Allereerst dat het overgrote deel van de functies een uitgesproken openbaar karakter heeft. De plek wordt veelvuldig voorgesteld als een echte verblijfplaats, waar inrichting van de openbare ruimte een bepalende rol speelt. Alleen het laatste idee (moerastuin) zet in op een groene ontwikkeling, waar de plek niet als verblijfplaats doch als onderdeel van een doorlopende wandelroute wordt beschouwd.

Daarnaast valt op dat, hoewel men qua karakterisering en gewenste openingstijden (zie verder) terughoudend is in verband met mogelijke overlast, een 7-tal ideeën een relatie hebben met horeca. Er is in alle genoemde gevallen sprake van kleinschalige daghoreca. Men spreekt van "lichte" horeca of noemt horecafuncties die eerder associëren met "gezelligheid" dan met "overlast": wel een vrolijk, klein terras of een theetuin, duidelijk geen café, cafetaria of snackbar.

De komst van een functie wordt in veel gevallen niet uitgesloten, doch vaak gecombineerd met behoud van openbare ruimte. Functies met een maritiem karakter (voorzieningen) worden een aantal keren genoemd.

Opvallend is dat de plek ook een aantal malen als “hangplek” wordt bestempeld; hangplek in de positieve zin van het woord.

De plek wordt een flink aantal keren in verband gebracht met kunst en cultuur: met name de vermeende geschiktheid van de plek ten behoeve van culturele activiteiten (galerie, atelier, muziek) is daarin opvallend.

Wat tevens uit de tabel is op te maken is dat er bij het kiezen voor een specifieke functie vaak gekozen wordt voor situering op het plein of situering direct aan het water. Een keuze houdt per definitie in dat een ingepaste functie een relatie aangaat met het naastliggende open(bare) gebied. Bij het uitwerken van een ontwerp verdient de interrelatie tussen interieur, functie en exterieur aandacht, omdat dit invloed heeft op de belevingswaarden en daarmee op het functioneren van het totale gebied.

Men heeft bij de ideeën ook aangegeven hoe seizoensgebonden de functie is en op welke tijdstippen / dagdelen de functie actief / in bedrijf is. De tabel “Seizoensgebondenheid en mogelijke openingstijden van een functie” geeft dit per functie weer.

Idee	secundaire idee	W	L	Z	H	O	M	A	N
Speeltuin	Hangplek volwassenen	x	x	x	x	x	x	x	
Skateheuvel + skatebaan		x	x	x	x	x	x	x	x
Voorziening scheepvaart (douche, toilet)	Groen								

Verblijfsruimte buiten	Groen	x	x	x	x				
Strand	Horeca klein		x	x	x	x	x	x	
Verblijfplek kade	Hhoreca	x	x	x	x			x	x
Theetuin	Kunst aan het water		x	x	x	x	x	x	
Brede kade	Meer groen	x	x	x	x	x	x	x	x
Strand		x	x	x	x	x	x	x	x
Buurtontmoetingspl.		x	x	x	x			x	x
Openbaar atelier, hangplek	Douches, muziektent	x	x	x	x	x	x	x	
Zitplek	Soort wijkcentrum		x	x	x			x	x
Hangplek voor jong en oud	Iets met een dakje	x	x	x	x	x	x	x	x
Terras, buitengalerie	Beeld van visser a/d wal, gaudibank		x	x			x	x	x
Parkje met fontein			x	x				x	
Gaudi slingerbank									
Buitengalerie op steiger	Groen, beschilderde bankjes, douches	x	x	x	x	x	x	x	x
Kunstwerk dat kan worden beklommen		x	x	x	x	x	x	x	x
Open, plek van overdenking	Groen, historisch monument	x	x	x	x	x	x	x	x
Pannenkoekenboot met terras	Meer aanlegsteigers	x	x	x	x	x	x	x	
Lichte horeca met terras	Koek en zopie	x	x	x	x	x	x	x	
Kleine schepen, jachten	Vrolijk, klein terras + mini horeca	x	x	x	x			x	x
Postzegelparkje door jongeren uit buurt begeleid aangelegd en onderhouden.		x	x	x	x	x	x	x	x
Openbare verblijfsruimte	Hondentoilet								

Openbare ruimte, "Moerastuin" zonder bankjes, met een kunstwerk	Gebouwde functie tbv sanitair of onderkomen brugwachters													
--	---	--	--	--	--	--	--	--	--	--	--	--	--	--

Tabel: Seizoensgebondenheid en mogelijke openingstijden van een functie.

W : Winter            O : Ochtend  
L : Lente                M : Middag  
Z : Zomer                A : Avond  
H : Herfst                N : Nacht

Voor een viertal ideeën is het seizoen- en tijdgebonden karakter door de bedenkers niet duidelijk gemaakt. Het overgrote deel van de functies wordt door de indieners kansrijk geacht voor alle seizoenen. Opvallend is dat de meeste functies van zonsopgang tot zonsondergang functioneren. De 8 functies die door de bedenkers 24 uur per dag zijn geopend zijn door ons allen geclassificeerd als "openbare ruimte". Een nadere functie (in een gebouw) is aan deze ideeën niet gekoppeld.

In de discussie die aansluitend aan de workshop werd geïnitieerd kwamen nog meer karakteristieken ter tafel. Zo heeft de Vissersbocht, als een van de weinige plekken van het directe centrum aan het Spaarne, een marginaal hoogteverschil tussen water en land. De directe binding met het water is intenser dan bij een situatie met een groter hoogteverschil. In het verlengde hiervan kan men daarmee stellen dat lage aangemeerde schepen het beeld naar het historisch centrum nauwelijks verstoren, eerder verrijken. En dat hogere schepen het uitzicht wegnemen, waardoor de plek in zichzelf keert en sterk aan belevingswaarde inboet.

Dit geldt min of meer ook voor de grote passagiersschepen aan de overzijde van het Spaarne. De schaal en vorm van deze schepen detoneren met de historisch gevels.

Binnen het kader van "Kansen voor Watertoerisme Haarlem" kan een gerichter toewijzingsbeleid door de havendienst van de gemeente Haarlem voor het aanmeren van de verschillende type schepen hierin voorzien. Het beleid dat door het Amsterdamse stadsdeel Zeeburg wordt gehanteerd voor bijvoorbeeld de Oostelijke Haveneilanden kan hierin een inspiratiebron zijn.

### Conclusies

Het overgrote deel van de ideeën heeft een uitgesproken openbaar karakter. De horeca-gerelateerde ideeën betreffen in alle gevallen "lichte daghoreca", gericht op "gezelligheid" en "kleinschaligheid". Gebruiksfuncties worden in alle gevallen gecombineerd met een zekere mate van behoud van openbare ruimte. De maritieme functies zijn in alle gevallen ondersteunende voorzieningen. Ze zijn niet gericht op directe verbetering van de verblijfskwaliteit van de plek.

De locatie wordt geschikt geacht voor culturele activiteiten. Ook de realisatie van kunst in de openbare ruimte vormt een veelvuldig terugkerend element.

De voorgestelde gebruiksfuncties zijn in grote mate seizoenonafhankelijk en functioneren met name overdag.

# CONFRONTATIE BELEVINGSWAARDEN MET DE IDEEVORMING

In dit hoofdstuk maken wij een confrontatie tussen de ingediende ideeën en de belevingswaarden zoals zijn afgeleid uit de door de deelnemers aan de workshop benoemde waarnemingen.

Hiermee wordt niet beoogd elk idee op zich te kwalificeren in termen als goed en slecht. Wel beogen wij de consequenties van het idee op de belevingswaarde(n) te doorgronden.

Maar ook, wat doet het idee met de gesignaleerde problemen zoals door ons benoemd in het hoofdstuk “locatieanalyse”?

Tevens beoordelen wij in hoeverre de voorgestelde functies zich laten kwalificeren als “verblijfplaats” en in hoeverre deze functies onderscheidend zijn ten opzichte van de functies op de overige door ons benoemde verblijfplaatsen aan het Spaarne. Ook geven wij aan in hoeverre wij verwachten dat de functie in positieve zin bijdraagt aan de relatie van de locatie met het Spaarne.

Daarnaast beoordelen wij in hoeverre de functie zich specifiek richt op de achterliggende wijk (De Burgwalbuurt) of een bredere betekenis heeft voor (bezoekers en bewoners van) de stad Haarlem.

Ter toelichting op de beoordeling werken we hier een aantal ideeën nader uit:

## Speeltuin

Scoort neutraal (0) op de positieve belevingswaarde. Enerzijds wordt deze belevingswaarde door toevoeging van de functie niet versterkt, anderzijds draagt de belevingswaarde niet bij aan de kwaliteit van de functie. Anders gezegd: de functie “spelen” is niet gericht op de benoemde kwaliteiten van de locatie. Het feit dat vanaf een schommel of klimrek uitzicht bestaat op mooie gevels aan de overzijde van het Spaarne is niet relevant voor de beleving van het spelen als zodanig. Andersom wordt door de speeltuin de beleving van de gevels niet versterkt. Hooguit krijgt het onderliggend waargenomen aspect “gezelligheid” een meer geprofileerde betekenis.

Voor de negatieve belevingswaarde geldt min of meer hetzelfde.

Het onderscheidend vermogen van de speeltuin beoordelen wij als negatief: er is immers al een speeltuin op een van de overige plaatsen langs het Spaarne gevestigd. Ergo, meer van hetzelfde en ook nog eens grotendeels in dezelfde buurt.

De betekenis van de speeltuin is op wijkniveau groot, de functie voor de (bezoekers en bewoners van) Haarlem veel minder.

## Strand

De aanleg van een stadsstrand is uitermate passend bij de positieve belevingswaarde van de locatie. De negatieve belevingswaarde wordt echter niet zonder aanvullende ingrepen verbeterd: het strand moet onderhouden worden om het niet te laten verrommelen.

Daarnaast fungeert een stadsstrand niet het gehele jaar als verblijfplaats, waardoor de Vissersbocht in de beleving van veel mensen vermoedelijk een onbeschermde, verrommelde, vervuilde en anonieme plek in Haarlem blijft.

Het onderscheidende karakter van de functie is, net als bij de speeltuin, niet aanwezig: er wordt immers op een van de andere locaties aan het Spaarne (Drijfriemenfabriek) een strand gerealiseerd.

De functie heeft zowel voor de wijk als de stad betekenis.

## Voorzieningen Scheepvaart

De voorgestelde scheepvaartvoorzieningen dragen niet direct bij aan de verblijfskwaliteit van de locatie; wel aan het gebruik van het Spaarne en indirect aan de positieve visueel waarneembare maritieme kwaliteit.

Indien deze voorzieningen worden gerealiseerd zouden zij idealiter secundair moeten zijn op een hoofdfunctie die wel is gericht op verblijf.

Onderstaande tabel “Confrontatie belevingswaarden met ideevorming” toont de ideeën, geconfronteerd met de verschillende genoemde factoren.



Belangrijk hierbij zijn de zinsneden van de zintuiglijke belevingswaarden nog eens te herhalen:

De positieve belevingswaarde:

*“De Vissersbocht is een openbare verblijfplaats waar het zicht op het historisch centrum, ondersteund door de beleving van water en de positieve menselijke maat en -interactie de kernkwaliteiten zijn”*

De negatieve belevingswaarde:

*“De Vissersbocht is een ruwe en versteende openbare ruimte waar anoniem, onbeschermt, vervuild en (verkeers)geluidsoverlast de kernwoorden zijn”*

		B+	B-	V	O	Sp	W	S
Speeltuin	Hangplek volwassenen	0	0	+	-	-	+	-
Skateheuvel + skatebaan		-	-	+	+	-	+	-
Voorziening scheepvaart (douche, toilet)	groen	-	0	-	+	+	-	+
Verblijfsruimte buiten	groen	0	+	+	0	+	+	+
Strand	Horeca klein	0	+	+	-	+	+	+
Verblijfplek kade	horeca	+	+	+	0	+	+	+
Theetuin	Kunst aan het water	+	+	+	+	+	+	+
Brede kade	Meer groen	+	+	+	0	+	+	+
strand		0	+	+	-	+	+	+
Buurtontmoetingsplek		0	+	+	+	0	+	-
Openbaar atelier, hangplek	Douches, muziektent	0	0	+	+	+	+	+
zitplek	Soort wijkcentrum	0	+	+	-	0	+	+

Hangplek voor jong en oud	Iets met een dakje	0	0	+	-	+	+	-
Terras, buitengalerie	Beeld van visser aan de wal, gaudibank	+	+	+	+	+	+	+
Parkje met fontein		0	0	+	+	0	+	+
Gaudi slingerbank		+	+	+	+	0	+	+
Buitengalerie op steiger	Groen, beschilderde bankjes, douches	+	+	+	+	+	+	+
Kunstwerk dat kan worden beklommen		+	0	+	+	-	+	+
Open, plek van overdenking	Groen, historisch monument	+	0	+	+	0	+	-
Pannenkoekenboot met terras	Meer aanlegsteigers	-	-	+	+	+	+	+
Lichte horeca met terras	Koek en zopie	+	+	+	0	+	+	+
Kleine schepen, jachten	Vrolijk, klein terras + mini horeca	+	+	+	+	+	+	+
Postzegelparkje door jongeren uit buurt begeleid aangelegd en onderhouden.		0	+	+	+	0	+	-
Openbare verblijfsruimte	hondentoilet	-	-	-	+	-	0	0
Openbare ruimte, “Moerastuin” zonder bankjes, met een kunstwerk	Gebouwde functie tbv sanitair of onderkomen brugwachters	-	0	-	-	-	0	0

Tabel: Confrontatie belevingswaarden met ideevorming.

- B+ : de positieve Belevingswaarden van de Vissersbocht,
- B- : de negatieve Belevingswaarden van de Vissersbocht,
- V : is het idee een Verblijfplaats,
- O : Onderscheidend t.o.v. overige locaties aan het Spaarne,
- Sp : binding met het Spaarne,
- W : binding met de achterliggende Wijk,
- S : binding met de Stad.

## Conclusies

Uit tabel “Confrontatie belevingswaarden met ideevorming” kan worden geconcludeerd dat er vijf ideeën zijn die op alle onderscheiden aspecten positief scoren:

1. Theetuin met kunst aan het water,
2. Terras, buitengalerie met gaudibank,
3. Buitengalerie op steiger,
4. Kleine schepen met terras en kleine horeca.

Hoewel de “Gaudibank” uit de tabel op alle aspecten ook een positieve score heeft, kan hierbij toch een kanttekening geplaatst worden. Er wordt in dit voorstel namelijk geen directe gebruiksfunctie toegevoegd, terwijl in het hoofdstuk “locatieanalyse” dit juist als een kans voor de Vissersbocht is benoemd.

De vier ideeën dragen bij aan de positieve belevingswaarden en dringen de negatieve belevingswaarde terug. Het zijn echte verblijfplaatsen die onderscheidend zijn ten opzichte van de overige locaties aan het Spaarne. Daarbij wordt de relatie tussen het Spaarne en de oever verbeterd en zijn de ideeën van betekenis voor zowel de wijk Burgwal als de stad Haarlem.

De overige ideeën scoren weliswaar in totaliteit minder goed dan de bovengenoemde vier, maar ze kunnen op onderdelen en/of in samenhang met andere ideeën uiteraard wel een positieve bijdrage leveren aan de Vissersbocht.

theetuin

kleine schepen

buitengalerie met “gaudibank”

terras

buitengalerie op steiger

kleine horeca

kunst aan het water

## WORKSHOP IN BEELD







atelier 100 is een multidisciplinair bureau voor stedelijke (her)ontwikkelingsopgaven.

Wij werken op projectbasis met ervaren professionals en jong afgestudeerden aan vraagstukken op het gebied van stedelijke vernieuwing, revitalisering, transformatie en conceptontwikkeling.

atelier 100 verbindt de wereld van ontwerpers en tekenaars aan de wereld van juristen en rekenaars en maakt doordachte concepten gekoppeld aan verantwoorde exploitaties.

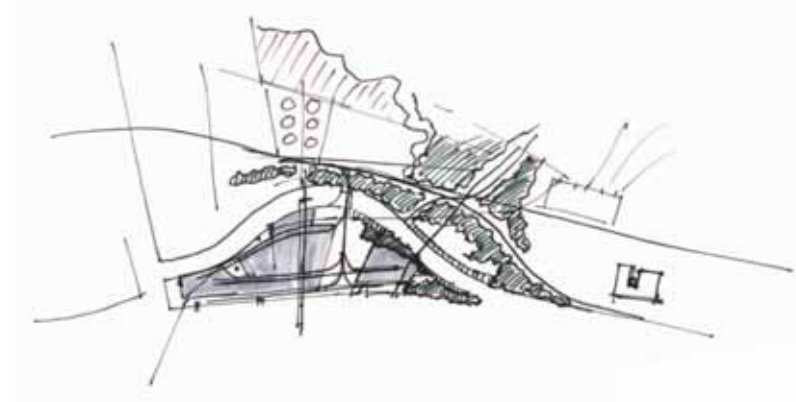
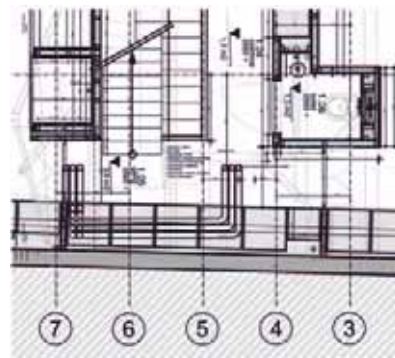
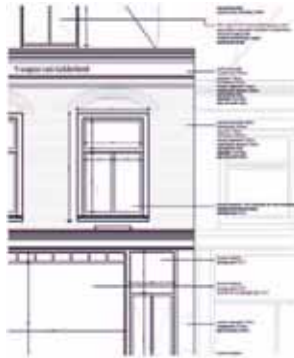
Wij zijn gevestigd in Haarlem, in een van de leukste straatjes van de Burgwalbuurt.

Spaarnwouderstraat 100  
2011 AG HAARLEM

[www.atelier100.nl](http://www.atelier100.nl)

m: 06 - 30 79 17 90

## architectenbureau werner kamp



architectenbureau werner kamp is een architectuurstudio gevestigd in het centrum van Haarlem. Het bureau richt zich op een breed scala aan opgaven voor zowel de private als de overheids- en utilitaire sector. Nieuwbouw, restauratie, renovatie, herontwikkeling, inrichting van openbare ruimte, maar ook kunstwerken vallen binnen ons werkgebied.

Onze werkwijze vindt haar vertrekpunten in de analyse van de vraagstelling van de opdrachtgever in relatie tot de betreffende locatie. Binnen het ontwerp wordt er steeds gewerkt naar een hoge kwaliteit van onder andere ruimtelijkheid, lichtinval, materialisatie en detaillering. Tegelijkertijd worden proces en kosten niet uit oog verloren. Onze overtuiging ligt tevens in duurzaam bouwen.

Naar gelang de grootte en complexiteit van de opdracht worden teams gevormd die, waar nodig, aangevuld worden met externe specialisten op het gebied van constructie, bouwfysica en installatietechniek, maar ook op het terrein van bijvoorbeeld (beeldend) kunstenaars en grafisch vormgevers.

Voor meer informatie over architectenbureau werner kamp verwijzen wij u graag naar onze website [www.wernerkamp.nl](http://www.wernerkamp.nl). U kunt ons ook bereiken via de onderstaande gegevens.

Spaarnwouderstraat 71  
2011 AC Haarlem

t f 023-540.68.18  
m 06-15.44.14.89

e [info@wernerkamp.nl](mailto:info@wernerkamp.nl)  
i [www.wernerkamp.nl](http://www.wernerkamp.nl)

## COLOFON

Deelnemers aan de workshop op zaterdag 24 april 2010  
in willekeurige volgorde:

Y. van Zelst  
J. de Jong  
E. en T. Haneklaus  
J. en A. Spaans  
H. Terwindt  
M. Lamers  
Ch. Perukel  
C. Verschoor  
M. Middelbeek  
S. Jenkins  
B. Schavemaker  
M. van Slooten  
W. Schipper  
T. en R. van Kooten  
M. en W. van den Bos  
Th. Smit  
T. Terreehorst  
A. Vogel (rondvaren deelnemers)

Bewonersgroep Vissersbocht in willekeurige volgorde:

A. Posselt  
R. Nelemaat  
J. van Dijk  
S. Goedhart  
T. Steensma  
F. Bettenhausen  
M. Wanders  
K. Bijl

De vormgeving van deze uitgave alsmede alle in deze uitgave opgenomen  
fotografie en (schets)ontwerpen zijn afkomstig van  
architectenbureau werner kamp en atelier 100,  
met uitzondering van:

blz.	11 en 14	Flickr.com, Google.com en architectenbureau werner kamp
blz.	22 en 23	“De Burgwalbuurt - B. Speet e.a.”, Beeldbank Noordholland
blz.	28 en 29	Gemeente Haarlem
blz.	7, 42 en 43	R. Nelemaat

architectenbureau werner kamp en atelier 100 hebben bij hun werkzaamheden  
de zorgvuldigheid in acht genomen die kan worden verwacht. Aan de  
getoonde informatie in deze publicatie kunnen geen rechten worden ontleend.  
Niets uit deze uitgave mag op enigerlei wijze worden gekopieerd of  
vermenigvuldigd, zonder toestemming van de auteurs en eigenaren van  
auteursrecht.







Gezelligheid



hoogwaardige verblijfplaats aan het Spaarne

Theetuin



BUREAU JEUGDZORG  
WILLEM HOLLAND

Voor de bewoners wordt de  
Vissersbocht zo een van de  
mooiste plekken langs het  
Sparne. Voor bewoners,  
voor passanten,  
voor Haarlemmers.



Kleinschaligheid

BUITENKUNST



Inrichtingsprincipe conform het  
Handboek Inrichting Openbare Ruimte



Daghoreca