

# Vervolg beoordeling Lingerzijde 33-45 en 36 te Edam

Vervolgtoetsing in het kader van de Flora- en faunawet



**Van der Goes en Groot**  
*ecologisch onderzoeks- en adviesbureau*

G&G-advies 2012

Versie	Datum
Concept	12-12-2012
Eindrapport	3-9-2013



**Van der Goes en Groot**  
*ecologisch onderzoeks- en adviesbureau*

Bovendijk 35-G  
2295 RV Kwintsheul

Hazenkoog 35-A  
1822 BS Alkmaar

## Inhoudsopgave

<b>1</b>	<b>Inleiding</b>	<b>5</b>
1.1	Aanleiding en doel van het onderzoek.....	5
1.2	Het plangebied.....	6
<b>2</b>	<b>Methode</b>	<b>7</b>
<b>3</b>	<b>Resultaten</b>	<b>8</b>
3.1	Beschrijving aanwezige biotopen .....	8
3.2	Beschermde soorten.....	9
3.2.1	Vogels .....	9
3.2.2	Vleermuizen .....	9
<b>4</b>	<b>Beschermingskader</b>	<b>10</b>
4.1	Flora- en faunawet.....	10
4.1.1	Zorgplicht.....	10
4.1.2	Verbodsbepalingen .....	10
4.1.3	Vrijstellingen.....	10
4.1.4	Ontheffingsmogelijkheid .....	11
4.1.5	Gedragscode.....	12
4.1.6	Broedvogels.....	13
4.1.7	Ontheffingsaanvraag Flora- en faunawet.....	14
4.2	Natuurbeschermingswet 1998 .....	15
4.3	Ecologische hoofdstructuur (EHS) .....	15
4.4	Overig.....	15
4.5	Wet algemene bepalingen omgevingsrecht.....	16
<b>5</b>	<b>Conclusies en aanbevelingen</b>	<b>17</b>
<b>6</b>	<b>Literatuur</b>	<b>18</b>



# 1 Inleiding

## 1.1 Aanleiding en doel van het onderzoek

Er bestaan plannen een aantal panden aan de Lingerzijde in de binnenstad van Edam te herontwikkelen. Het betreft de huidige kantoorpanden aan de Lingerzijde 33 t/m 45 en het voormalige koetshuis aan de Lingerzijde 36. De panden krijgen daarbij een andere bestemming (wonen). Lingerzijde 33, 36 en 39 zijn rijksmonumenten.

De plannen zijn recent getoetst aan de Flora- en faunawet (BEER & GROOT, 2012). Voor deze toetsing is een veldbezoek afgelegd op 1 oktober 2012, waarbij in het plangebied werd gekeken naar potenties en voorkomen van beschermde flora- en fauna. In deze eerdere toetsing werd uitgegaan van werkzaamheden binnenshuis, zonder dat ingrijpend aan de buitenkant van de gebouwen gewerkt zou worden.

Omdat voorzien wordt dat bij het (binnenshuis) verwijderen van muren en het plaatsen van dakkapellen toch ingrijpende werkzaamheden aan het dak nodig zijn, heeft Ecologisch Onderzoeks- en Adviesbureau Van der Goes en Groot in het kader van de Flora- en faunawet een vervolgbesluit gebracht aan het plangebied waarbij specifiek werd gekeken naar potenties van dit dak voor beschermde vleermuizen en jaarrond beschermde broedvogels.

Het onderzoek heeft bestaan uit een veldbezoek.

**Figuur 1.**  
*Ligging van plangebied Lingerzijde te Edam*



## 1.2 Het plangebied

In Figuur 1 is de ligging van het onderzoeksgebied aangegeven.

De panden liggen ingeklemd in de oude dichte bebouwing van het stadje Edam. Aan de achterzijde liggen een aantal parkachtige tuinen. De tuinen grenzen aan het water dat niet behoort tot het onderzoeksgebied.



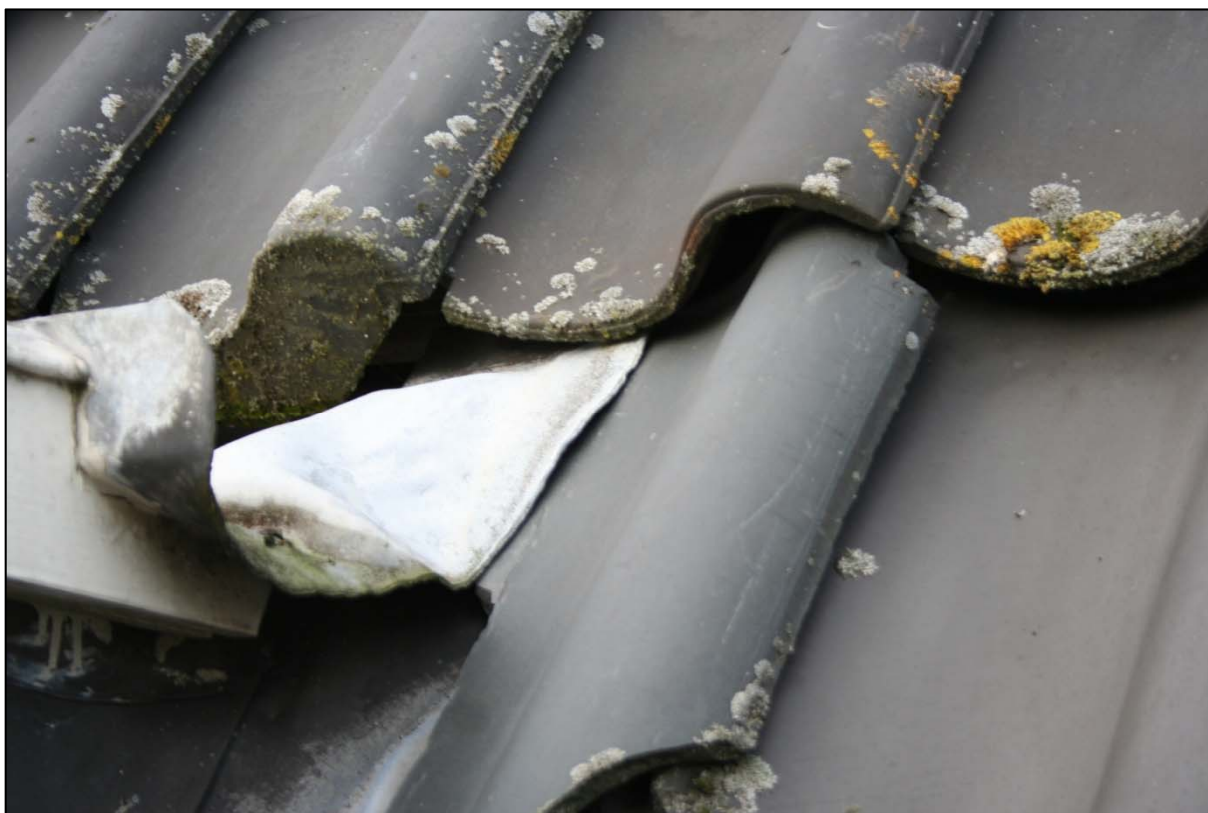
*Monumentaal pand aan de Lingerzijde.*

## 2

**Methode**

Het plangebied is op 20 november 2012 bezocht om nogmaals een inschatting te maken van het mogelijk voorkomen van beschermde soorten broedvogels met jaarrond beschermde verblijfplaatsen en beschermde vleermuizen in de gebouwen van het plangebied. Voor beide soortgroepen moet, indien aanwezig, ontheffing worden aangevraagd bij werkzaamheden in het kader van ruimtelijke inrichting en ontwikkeling, zoals de voorziene ingrepen in de woningen.

Ten behoeve van het onderzoek zijn de gebouwen betreden en van binnen onderzocht. Tevens werden de daken, meer nauwkeurig dan tijdens het eerste bezoek, geïnspecteerd. Hierbij werd vooral gelet op openingen en spleten tussen dakpannen onderling en tussen dakkapellen, schoorstenen e.d. en de dakbedekking. Dergelijke openingen kunnen toegang geven aan vogels en vleermuizen om achterliggende holtes en ruimtes te bereiken waar deze dieren nesten kunnen bouwen of kraamkolonies kunnen vestigen.



*Spleten tussen dakpannen kunnen toegang geven tot holtes die gebruikt kunnen worden door beschermde vogels of vleermuizen.*

## 3 Resultaten

### 3.1 Beschrijving aanwezige biotopen

De panden zijn alle oud met ornamenten en veelal kleine ramen. Er zijn geen spouwgaten of ander opvallende gaten in de muren van de gebouwen zichtbaar.

De daken zijn gedekt met dakpannen en op de daken zijn een aantal opbouwen aanwezig met dakkapellen, ventilatieschachten en schoorstenen. Tussen de dakpannen onderling en tussen de dakbedekking en de opbouwen zijn hier en daar gaten zichtbaar. Ook zijn plaatselijk dakpannen afgebroken en zijn gaten te zien in een aanwezige bakstenen schoorsteen.



*In het dak zijn gaten in een bakstenen schoorsteen te zien en zijn gaten aanwezig tussen dakopbouwen en de dakbedekking.*

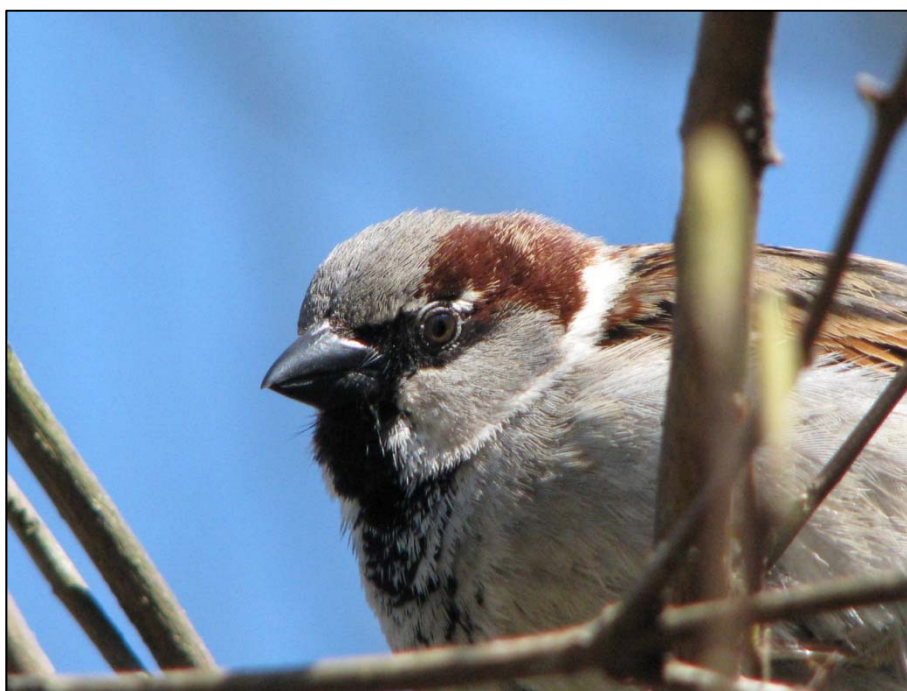


## 3.2 Beschermde soorten

### 3.2.1 Vogels

In de gebouwen zouden mogelijk Gierzwaluwen kunnen broeden. Deze vogels benutten gaten of spleten tussen dakpannen of tussen de pannen en dakopbouwen om in de holtes daarachter te broeden.

Het is niet op voorhand geheel uit te sluiten dat de Huismus in de panden tot broeden komt. Ook de Huismus is een soort waarvan de verblijfplaatsen jaarrond zijn beschermd. Meestal wordt deze soort jaarrond in de buurt van zijn broedplaats waargenomen en is zo gemakkelijk vast te stellen. Het ontbreken van waarnemingen tijdens de twee afgelegde bezoeken wijst er op dat de soort niet voorkomt. De geleverde onderzoeksinspanning is echter te beperkt om hierover definitieve uitspraak te doen. Tevens is onderzoek nodig in het broedseizoen om hierover zekerheid te verkrijgen, eventueel in combinatie met onderzoek naar de Gierzwaluw.



*Huisemus*

### 3.2.2 Vleermuizen

In de pannendaken van de panden zouden mogelijk gebouw-bewonende vleermuizen kunnen verblijven tussen de pannen en de dakbetimmering. Te denken valt aan soorten zoals Gewone dwergvleermuis, Laatvlieger of Meervleermuis.

## 4 Beschermingskader

### 4.1 Flora- en faunawet

De Flora- en faunawet is het nationale wettelijke kader dat de soortbeschermende bepalingen van de Europese Habitatrictlijn en Vogelrichtlijn in nationaal recht heeft omgezet.

De soortenlijst die volgt uit deze bepalingen is door de Minister van EL&I aangevuld met een extra aantal landelijk te beschermen soorten.

#### 4.1.1 Zorgplicht

Een belangrijke bepaling van de Flora- en faunawet is de zorgplicht (artikel 2), die stelt “dat een ieder die weet of redelijkerwijs kan vermoeden dat door zijn handelen of nalaten nadelige gevolgen voor flora en fauna kunnen worden veroorzaakt, verplicht is dergelijk handelen achterwege te laten voor zover zulks in redelijkheid kan worden gevegd, dan wel alle maatregelen te nemen die redelijkerwijs van hem kunnen worden gevegd, teneinde die gevolgen te voorkomen of, voor zover die gevolgen niet kunnen worden voorkomen, deze zoveel mogelijk te beperken of ongedaan te maken.”

#### 4.1.2 Verbodsbepalingen

De Flora- en faunawet bepaalt dat het verboden is:

- ♣ Planten, behorende tot een beschermde inheemse plantensoort, te plukken, te verzamelen, af te snijden, uit te steken, te vernielen, te beschadigen, te ontwortelen of op enigerlei andere wijze van hun groeiplaats te verwijderen (artikel 8);
- ♣ Het is verboden dieren, behorende tot een beschermde inheemse diersoort, te doden, te verwonden, te vangen, te bemachtigen of met het oog daarop op te sporen, dan wel opzettelijk te veront-rusten (artikel 9 en 10);
- ♣ Verder is het verboden van beschermde diersoorten nesten, holen of andere voortplantings- of vaste rust- of verblijfplaatsen te beschadigen, te vernielen, uit te halen of te verstoren (artikel 11) en iets dergelijks geldt voor eieren (artikel 12).

#### 4.1.3 Vrijstellingen

De Mol is vrijgesteld van de verboden van de artikelen 9 t/m 11 en daarnaast zijn Bosmuis, Veldmuis en Huisspitsmuis vrijgesteld in of op gebouwen of daarbij behorende erven.

Er zijn daarnaast nog een aantal andere algemene soorten aangewezen die vrijgesteld zijn van de verboden van de artikelen 8 t/m 12, indien werkzaamheden worden verricht in het kader van

natuurbeheer, van bestendig beheer of onderhoud, van bestendig gebruik of van ruimtelijke ontwikkeling en inrichting. Voor deze soorten hoeft dan geen ontheffing te worden aangevraagd, maar de zorgplicht blijft onverminderd gelden. Dit wordt het ‘lichte beschermingsregime’ genoemd, geldend voor de zogenaamde ‘Tabel 1-soorten’ (zie kader ‘Tabellen van de Flora- en faunawet’. Voor een precies overzicht van soorten in de tabellen zie:

<http://www.dasenboom.nl/pdf/soorten%20FFW%20tabel%203.pdf> of [http://www.hetInvloket.nl/txmpub/files/?p\\_file\\_id=37183](http://www.hetInvloket.nl/txmpub/files/?p_file_id=37183) of [http://www.hetInvloket.nl/txmpub/files/?p\\_file\\_id=41764](http://www.hetInvloket.nl/txmpub/files/?p_file_id=41764)).

#### 4.1.4 Ontheffingsmogelijkheid

Ruimtelijke ontwikkeling en (her)inrichting zoals het aanleggen van woningbouw- of bedrijventerreinen, kan beschadiging of vernieling tot gevolg hebben van de voortplantings- en rustplaatsen van de in het gebied voorkomende (beschermde) soorten. Dit hangt af van de fysieke uitvoering daarvan en de periode waarin het project plaatsvindt. In bepaalde gevallen moet dan ontheffing volgens artikel 75 van de Flora- en faunawet verkregen worden.

**Als er beschermde soorten voorkomen uit Tabel 2 of Tabel 3 (zie kader ‘Tabellen van de Flora- en faunawet’) én als het niet mogelijk is door middel van verzachtende en/of compenserende maatregelen schade aan deze natuurwaarden te voorkomen, dan is ontheffing**

**Kader**  
*Tabellen van de Flora- en faunawet.*

Tabel	Omschrijving
<b>Tabel 1</b>	Wanneer activiteiten worden ondernomen die zijn te kwalificeren als “bestendig beheer en onderhoud”, “bestendig gebruik” of “ruimtelijke ontwikkeling”, geldt een vrijstelling voor de soorten uit Tabel 1. Voor deze activiteiten hoeft dan geen ontheffing aangevraagd worden. Voor andere dan hierboven genoemde activiteiten is voor de soorten uit Tabel 1 wel een ontheffing nodig.
<b>Tabel 2</b>	Wanneer activiteiten worden ondernomen die zijn te kwalificeren als “bestendig beheer en onderhoud”, “bestendig gebruik” of “ruimtelijke ontwikkeling”, geldt een vrijstelling voor de soorten in Tabel 2, <u>mits</u> activiteiten aantoonbaar worden uitgevoerd op basis van een door de Minister van EL&I goedgekeurde gedragscode. Als de functionaliteit van de voortplantings-, rust- en/of vaste verblijfplaats niet kan worden gegarandeerd en men niet in het bezit is van een dergelijke gedragscode, is voor de soorten in Tabel 2 een ontheffing nodig.
<b>Tabel 3</b>	Wanneer activiteiten worden ondernomen die zijn te kwalificeren als “bestendig beheer en onderhoud” of “bestendig gebruik”, geldt een vrijstelling voor de soorten in Tabel 3 <u>mits</u> activiteiten aantoonbaar worden uitgevoerd op basis van een door de Minister van EL&I goedgekeurde gedragscode. Wanneer activiteiten worden ondernomen die zijn te kwalificeren als “ruimtelijke ontwikkeling”, en de functionaliteit van de voortplantings-, rust- en/of vaste verblijfplaats kan niet worden gegarandeerd, dan is voor Tabel 3-soorten een ontheffing nodig. Ook voor vogels geldt deze zware toets.

vereist.

Als door het nemen van voldoende verzachtende en/of compenserende maatregelen geen schade optreedt (te beoordelen door het Ministerie van EL&I!), hoeft geen ontheffing te worden verkregen.

De vraag of de ontheffing kan worden verleend zal worden beoordeeld door het bevoegde gezag (Ministerie van EL&I) op grond van de volgende punten per beschermingsregime of soortgroep:

#### **Tabel 2**

- ♣ In hoeverre treedt schade op?
- ♣ Komt 'de gunstige staat van instandhouding' in gevaar?

#### **Tabel 3 én voorkomend in Bijlage IV Habitatrictlijn**

- ♣ In hoeverre treedt schade op?
- ♣ Is er een wettelijk belang zoals bescherming flora en fauna, volksgezondheid, openbare veiligheid of dwingende redenen van groot openbaar belang met inbegrip van redenen van sociale of economische aard en voor het milieu wezenlijk gunstige effecten?
- ♣ Zijn er bevredigende alternatieven?
- ♣ Komt 'de gunstige staat van instandhouding' in gevaar?

#### **Tabel 3, niet voorkomend in Bijlage IV Habitatrictlijn**

- ♣ In hoeverre treedt schade op?
- ♣ Is er een wettelijk belang zoals onder andere eerder genoemde belangen of een belang in de vorm van het uitvoeren van werkzaamheden in verband met ruimtelijke inrichting en ontwikkeling?
- ♣ Zijn er, bevredigende, alternatieven?
- ♣ Komt 'de gunstige staat van instandhouding' in gevaar?

#### **Broedvogels (zie §4.1.6)**

- ♣ In hoeverre treedt schade op?
- ♣ Is er een wettelijk belang zoals bescherming van flora en fauna, veiligheid van het luchtverkeer, bedreiging van de volksgezondheid of openbare veiligheid?
- ♣ Zijn er bevredigende alternatieven?
- ♣ Komt 'de gunstige staat van instandhouding' in gevaar?

Voor een overzicht van de soorten van Bijlage IV zie:

[http://www.minInv.nederlandsesoorten.nl/get?site=Inv.db&view=Inv.db&page\\_alias=zoekwet&show=speciesList&rid=33&legislation=&version=xls](http://www.minInv.nederlandsesoorten.nl/get?site=Inv.db&view=Inv.db&page_alias=zoekwet&show=speciesList&rid=33&legislation=&version=xls).

### **4.1.5 Gedragscode**

Indien men in het bezit is van een door de minister van EL&I goedgekeurde gedragscode hoeft bij werkzaamheden in het kader van natuurbeheer, van bestendig beheer of onderhoud en van

bestendig gebruik voor de **Tabel 2- en 3-soorten** en ook voor vogels geen ontheffing te worden aangevraagd, mits aantoonbaar wordt gewerkt met deze gedragscode. Het is ook mogelijk te werken conform een dergelijke goedgekeurde gedragscode zonder deze zelf te hebben opgesteld. Te beïnvloeden soorten dienen dan wel in de gebruikte gedragscode te worden behandeld!

Bij werkzaamheden in het kader van ruimtelijke ontwikkeling en inrichting hoeft voor **Tabel 2-soorten** geen ontheffing te worden aangevraagd wanneer men in het bezit is van (of aansluit bij) een door de minister van EL&I goedgekeurde gedragscode.

#### 4.1.6 Broedvogels

Voor broedvogels wordt in principe geen ontheffing verleend. Als men verstorende activiteiten buiten het broedseizoen laat plaatsvinden worden de vogels geacht te kunnen uitwijken, treedt geen schade op en is geen ontheffing noodzakelijk.

Vogelnesten die buiten het broedseizoen in gebruik zijn vallen onder de definitie van vaste rust- of verblijfplaatsen en zijn daarom jaarrond beschermd.

Van enkele soorten zijn de nesten jaarrond beschermd. De lijst met vogelsoorten waarvan de nesten gedurende het hele jaar zijn beschermd is in 2009 aangepast (zie kader). **Let wel!** Bij de bescherming van een jaarrond beschermd nest of verblijf wordt zowel de verblijfplaats als de (directe) omgeving die nodig is voor het succesvol functioneren daarvan, betrokken!

*Vogelsoorten met jaarrond beschermde nesten.*

Soort	Categorie	Toelichting codes
Boomvalk	4	Vogelsoorten waarvan de nesten in principe jaarrond zijn beschermd met beschermingscategorie: 1 = soorten die ook buiten het broedseizoen het nest gebruiken als vaste rust- of verblijfplaats, 2= koloniebroeders die elk broedseizoen op dezelfde plaats broeden en die daarin zeer honkvast zijn of afhankelijk van bebouwing of biotoop, 3 = soorten die elk jaar op dezelfde plaats broeden en die daarin zeer honkvast zijn of afhankelijk van bebouwing, 4 = soorten die niet of nauwelijks zelf in staat zijn een nest te maken. Zie ook <a href="http://www.hetInvloket.nl/txmpub/files/?p_file_id=41763">http://www.hetInvloket.nl/txmpub/files/?p_file_id=41763</a> .
Buizerd	4	
Gierzwaluw	2	
Grote gele kwikstaart	3	
Havik	4	
Huismus	2	
Kerkuil	3	
Oehoe	3	
Ooievaar	3	
Ransuil	4	
Roek	2	
Slechtvalk	3	
Sperwer	4	
Steenuil	1	
Wespendief	4	
Zwarte wouw	4	

Voor jaarrond beschermde soorten kan, meestal alleen buiten het broedseizoen, wel ontheffing worden aangevraagd. Een 'omgevingscheck' is dan vereist. Een deskundige moet in dat geval vaststellen of de desbetreffende soort zelfstandig een vervangend nest kan vinden in de omgeving, of dat door verzachtende en /of compenserende maatregelen de functionaliteit van de voortplantings- en/of vaste rustplaats gegarandeerd kan worden. Om zeker te zijn dat geplande of genomen maatregelen hiertoe voldoende zijn en er geen ontheffing nodig is, kunnen deze middels een ontheffingsaanvraag worden voorgelegd aan het Ministerie van EL&I. Het Ministerie zal de ontheffingsaanvraag dan 'positief afwijzen' omdat geen schade wordt voorzien. Een dergelijke positieve afwijzing kan (juridisch) gelden als ontheffing voor het uitvoeren van de werkzaamheden. Het is uiteraard essentieel dat de (aan het ministerie) voorgestelde maatregelen ook daadwerkelijk worden genomen.

Wanneer het niet mogelijk is passende verzachtende en/of compenserende maatregelen te nemen dient ontheffing te worden aangevraagd. Deze wordt op dezelfde gronden getoetst als Tabel 3-soorten (zware toetsing).

De overige vogelsoorten keren weliswaar vaak terug naar de plaats waar zij het jaar daarvoor hebben gebroed of de directe omgeving daarvan, maar beschikken over voldoende flexibiliteit om, als de broedplaats verloren is gegaan, zich elders te vestigen. Van deze soorten zijn de verblijfplaatsen alleen dan beschermd als 'zwaarwegende feiten of ecologische omstandigheden dat rechtvaardigen' (categorie 5).

#### 4.1.7 Ontheffingsaanvraag Flora- en faunawet

Zijn er negatieve effecten mogelijk op soorten van **Tabel 2** en/of **Tabel 3** dan dient een "Aanvraag ontheffing, ingevolge Flora- en faunawet artikel 75, vierde lid of vijfde lid onderdeel c" te worden ingediend bij de Dienst Regelingen van het Ministerie van EL&I. Deze aanvraag dient onder andere vergezeld te gaan van:

- ♣ Het desbetreffende projectplan.
- ♣ Een actuele en volledige inventarisatie naar het voorkomen van beschermde dier- en plantensoorten in het plangebied (ongeveer 5 jaar geldig).
- ♣ Een beschrijving van de te verwachten schade voor de in de aanvraag vermelde soorten.
- ♣ Een beschrijving hoe de schade aan de beschermde soorten tot een minimum kan worden beperkt.
- ♣ Een beschrijving van voorgenomen mitigerende en/of compenserende maatregelen indien schade onvermijdelijk is.

Voor de eerdergenoemde **Tabel 3**-soorten dient wegens een uitgebreide toets ook te worden vermeld:

- ♣ Onderbouwing van de keuze voor de geplande locatie van de voorgenomen activiteit en onderzoek naar alternatieve locaties.
- ♣ De onderbouwing van het wettelijke belang van de voorgenomen activiteit.

## 4.2 Natuurbeschermingswet 1998

De Natuurbeschermingswet 1998 is het nationale wettelijke kader dat de gebiedsbeschermende bepalingen van de Europese Habitatrichtlijn en Vogelrichtlijn in nationaal recht heeft omgezet.

Gebieden die hieronder vallen zijn de Natura 2000-gebieden en de Beschermde Natuurmonumenten. In de buurt van het plangebied liggen de Natura 2000-gebieden Polder Zeevang en het gebied Makermeer & IJmeer.

Voor natuurgebieden die geheel of gedeeltelijk binnen de grenzen van een provincie liggen, is die Provincie het bevoegde gezag. Soms kan ook een andere provincie bevoegd zijn, of het ministerie van EL&I.

Zoals aangegeven in de eerste *quicksan* zijn er, gezien de aard van de plannen, de uit te voeren werkzaamheden en de afstand van het plangebied tot de hierboven genoemde Natura 2000-gebieden, in het geheel geen effecten te verwachten die tot negatieve gevolgen zullen leiden voor Natura 2000-gebieden. Er hoeft geen verdere toetsing plaats te vinden.

## 4.3 Ecologische hoofdstructuur (EHS)

Ingrepen in gebieden die horen bij de EHS worden in principe niet toegestaan, tenzij bijvoorbeeld uitgesloten is dat de ingreep een negatief effect heeft op de EHS of de ingreep een groot maatschappelijk belang dient. Als een dergelijke ingreep wordt toegestaan, moeten eventuele nadelige gevolgen zoveel mogelijk worden voorkomen en de resterende schade moet worden gecompenseerd.

Het plangebied ligt niet in of nabij een te beschermen gebied in het kader van de EHS.

## 4.4 Overig

Naast deze wetgeving zijn soms andere gebiedsbeschermende bepalingen van kracht. Dit kunnen regionale of provinciale plannen of visies zijn die gebieden of soorten (extra) beschermen. Een voorbeeld hiervan zijn de 'weidevogelleefgebieden' van de Provincie Noord-Holland. Per gebied zal moeten worden nagegaan of dergelijke bepalingen aan de orde zijn.

Het plangebied hoort niet tot een gebied waar dergelijke gebiedsbeperkende bepalingen van kracht zijn.

## 4.5 Wet algemene bepalingen omgevingsrecht

Vanaf 1 oktober 2010 is het mogelijk geworden voor particulieren, bedrijven en overheden om voor projecten een zogenaamde omgevingsvergunning aan te vragen onder de 'Wet algemene bepalingen omgevingsrecht' (Wabo).

De omgevingsvergunning komt in plaats van een groot aantal andere losse vergunningen en kan digitaal (of op papier) worden aangevraagd bij de gemeente waarin de activiteit plaats vindt. Formulieren zijn (digitaal) te verkrijgen via [www.omgevingsloket.nl](http://www.omgevingsloket.nl).

Ook een ontheffing Flora- en faunawet en een vergunning Natuurbeschermingswet 1998 kan onder de Wabo worden aangevraagd in het formulier door aan te geven dat 'Handelingen worden verricht met gevolgen voor beschermde dieren en planten'. Vervolgens kan met het (digitale) formulier, ongeveer op dezelfde wijze als bij de ontheffingsaanvraag zoals hierboven beschreven, worden aangegeven welke beschermde flora en fauna voorkomt, wat de verwachte schade is, wat het belang is van de ingreep en welke verzachtende (mitigerende) en/of compenserende maatregelen worden getroffen. De gemeente waarbij de aanvraag is ingediend stuurt de informatie omtrent beschermde flora en fauna naar het ministerie van EL&I die een 'Verklaring van geen bedenkingen' (Vvgb) afgeeft als onderdeel van de omgevingsvergunning. Als voorschriften worden overtreden en beschermde soorten worden geschaad, moeten de gemeenten handhaven. Bij een overtreding van de Flora- en faunawet die los staat van de Wabo, moet het ministerie van EL&I optreden.

Mogelijke sancties zijn geldelijke boetes of stilleggen van werkzaamheden.



## 5

**Conclusies en aanbevelingen**

- ♣ In de daken van de onderzochte gebouwen kunnen jaarrond beschermde verblijfplaatsen van vogels voorkomen, namelijk die van de Gierzwaluw en mogelijk van de Huismus. Omdat ingrijpende werkzaamheden worden verricht aan het dak, zodanig dat verblijfplaatsen van deze soorten kunnen worden verstoord of vernield, is vervolgonderzoek naar deze soorten noodzakelijk. Als de vogelsoorten, of één ervan aanwezig zijn, dan dient een ontheffingsaanvraag te worden ingediend, waarin passende mitigerende en compenserende maatregelen worden beschreven.

De belangrijkste mitigerende maatregel zal zijn de werkzaamheden waarbij nesten en legsels vernield of verstoord kunnen worden, te verrichten buiten het broedseizoen, dus niet tussen half maart en half juli.

Wat betreft compensatie zullen preventief nestkasten worden aangebracht op de gevels en muren van de panden waar de vogels naar kunnen uitwijken. Deze kasten worden zo spoedig mogelijk aangebracht (voorafgaand aan het vervolgonderzoek) om de vogels de gelegenheid te geven te wennen aan deze nieuwe nestplaatsen. Als geen jaarrond beschermde vogels in de panden blijken te broeden, is extra nestgelegenheid gecreëerd. De plaatsing van kasten zal worden begeleid door een ter zake deskundige.

- ♣ In de daken, tussen dakbedekking en de betimmering kunnen vleermuissoorten voorkomen. Omdat ingrijpende werkzaamheden worden verricht aan het dak, zodanig dat verblijfplaatsen van vleermuizen kunnen worden verstoord of vernield, is vervolgonderzoek noodzakelijk. Als vleermuizen aanwezig zijn, dan dient een ontheffingsaanvraag te worden ingediend, waarin passende mitigerende en compenserende maatregelen worden beschreven.

De belangrijkste mitigerende maatregel zal zijn de versturende werkzaamheden te verrichten buiten de kraamperiode, dus niet tussen mei en half juli.

Wat betreft compensatie zal preventief een vleermuizenkraamkast worden aangebracht aan een geschikte muur van een pand waar de dieren naar kunnen uitwijken. Deze kast wordt zo spoedig mogelijk (voorafgaand aan het vervolgonderzoek) aangebracht om de vleermuizen de gelegenheid te geven te wennen aan deze nieuwe vestigingsplaats. Als geen vleermuizen in de panden blijken te broeden is een extra vestigingsplaats gecreëerd. De plaatsing van de kast zal worden begeleid door een ter zake deskundige.

- ♣ In het plangebied is geen andere natuurwetgeving van toepassing dan de in dit rapport beschreven Flora- en faunawet.

## 6

## Literatuur

- BEER, R. DE & J. GROOT, 2012. *Lingerzijde 33-45 en 36 te Edam, Toetsing in het kader van de Flora- en faunawet*. Van der Goes en Groot, Alkmaar.
- BROEKHUIZEN, S., B. HOEKSTRA, V. VAN LAAR, C. SMEENK & J.B.M. THISSEN (RED.), 1992. *Atlas van de Nederlandse zoogdieren*. 3<sup>e</sup> herziene druk. KNNV Uitgeverij, Utrecht.
- KAPTEYN, K., 1995. *Vleermuizen in het landschap. Over hun ecologie, gedrag en verspreiding*. Provincie Noord-Holland, Noord-hollandse Zoogdierstudiegroep, Het Noordhollands Landschap, Haarlem.
- LIMPENS, H., K. MOSTERT & W. BONGERS (RED.), 1997. *Atlas van de Nederlandse vleermuizen: onderzoek naar verspreiding en ecologie*. Utrecht.
- SCHARRINGA, C.J.G., W. RUITENBEEK & P.J. ZOMERDIJK, 2010. *Atlas van de Noord-Hollandse broedvogels 2005-2009*. Samenwerkende Vogelwerkgroepen Noord-Holland, Landschap Noord-Holland.
- SDU UITGEVERS, 2002-2007. *Flora- en faunawet, bewerkt en toegelicht door M.A. Huber, mr. drs. D. van der Meijden, J.A.M. van Spaandonk & mr. A.S. Vreugdenhil*. Koninklijke Vermande, Den Haag.
- SOVON VOGELONDERZOEK NEDERLAND, 2002. *Atlas van de Nederlandse Broedvogels 1998-2000. – Nederlandse Fauna 5*. Nationaal Natuurhistorisch Museum Naturalis, KNNV Uitgeverij & European Invertebrate Survey – Nederland, Leiden.
- TWISK, P., A. VAN DIEPENBEEK & J.P. BEKKER, 2009. *Veldgids Europese zoogdieren*. KNNV Uitgeverij, Utrecht.