



# Borneo Sporenburg en Rieteilanden

Cultuurhistorische verkenning

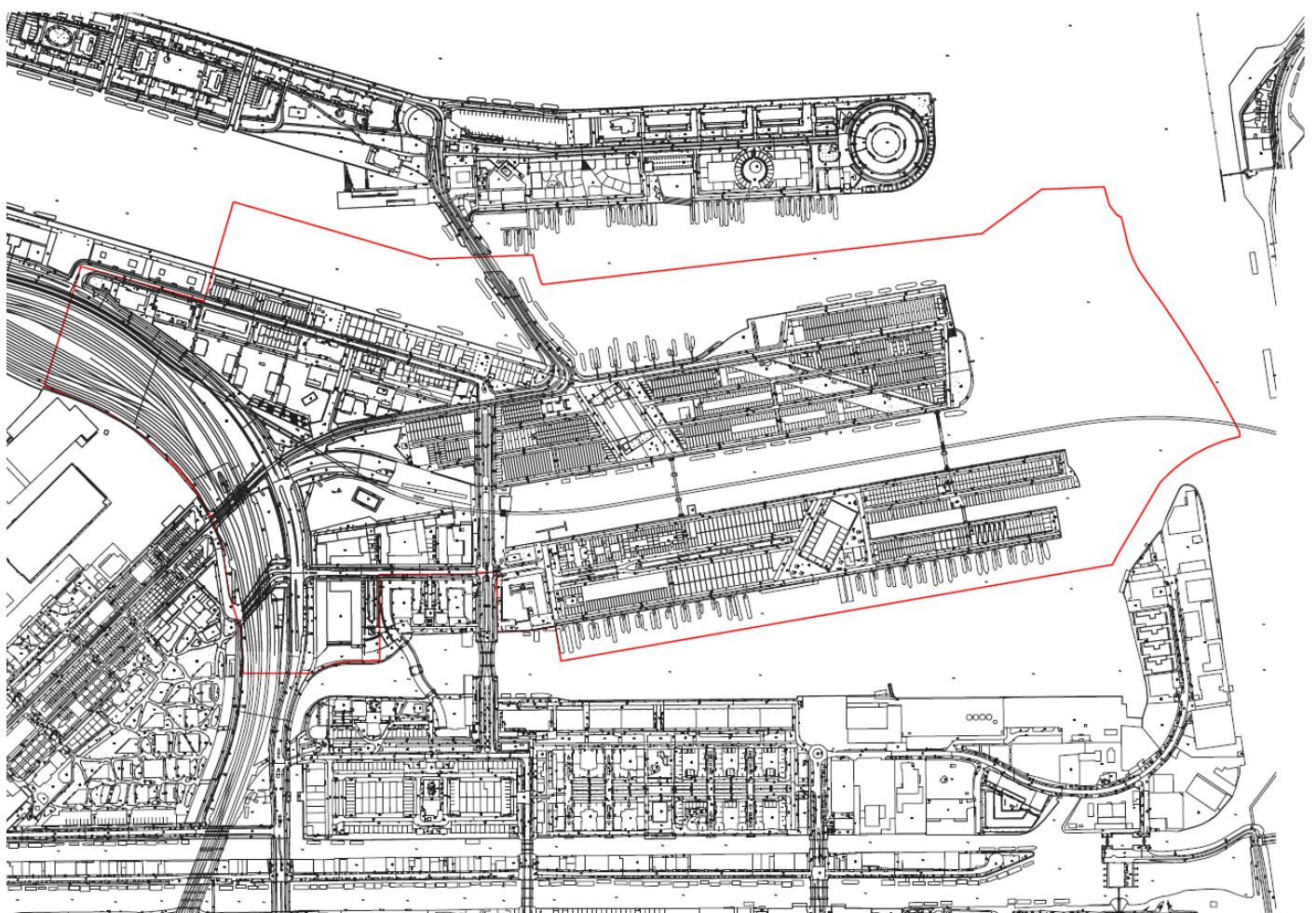
C 17 -74 Amsterdam 2017

# Inhoud

	<b>Inleiding</b>	<b>3</b>
<b>1</b>	<b>Beleidskader</b>	<b>4</b>
<b>2</b>	<b>Historisch stedenbouwkundige analyse</b>	<b>5</b>
<b>3</b>	<b>Cultuurhistorisch betekenisvolle bebouwing, elementen en structuren</b>	<b>14</b>
<b>4</b>	<b>Conclusie</b>	<b>15</b>
	<b>Colofon</b>	<b>16</b>

# Inleiding

Stadsdeel Oost heeft Monumenten en Archeologie (MenA) verzocht te adviseren over de bovengrondse cultuurhistorische waarden die bij het opstellen van het bestemmingsplan voor het plangebied Borneo Sporenburg en Rietlanden van belang zijn. Dit heeft geresulteerd in een beknopte uiteenzetting van de ontstaansgeschiedenis en een overzicht van de in het gebied aanwezige bovengrondse cultuurhistorische waarden. Het gebied wordt begrensd door de Veemkade in het noorden, het IJ in het oosten, de Borneokade in het zuiden en de spoorlijnen aan de Panamalaan en Piet Heinkade in het westen. Bij cultuurhistorische waarden gaat het over sporen, objecten, patronen en structuren die zichtbaar of niet zichtbaar onderdeel uitmaken van onze leefomgeving en een beeld geven van een historische situatie of ontwikkeling. In veel gevallen bepalen deze cultuurhistorische waarden de identiteit van een plek of gebied en bieden ze aanknopingspunten voor toekomstige ontwikkelingen. Het is meestal niet nodig alle cultuurhistorische elementen aan te wijzen als beschermd monument of gezicht. Het is wel van belang dat cultuurhistorische waarden worden betrokken in de planvorming en worden meegewogen in de besluitvorming over de inrichting van een gebied.



Plangebied Borneo Sporenburg en Rietlanden 2016

# 1 Beleidskader

## 1.1 Algemeen

Naar aanleiding van de Modernisering van de Monumentenwet en de wijziging van artikel 3.1.6 van het Besluit ruimtelijke ordening (Bro, d.d.17 juni 2011, staatsblad 5 juli 2011, nr. 339) dient per 1 januari 2012 bij het maken van bestemmingsplannen een beschrijving te worden opgenomen "van de wijze waarop met de in het gebied aanwezige cultuurhistorische waarden en in de grond aanwezige of te verwachten monumenten rekening is gehouden". In de toelichting van de Bro staat dat dit betekent dat gemeenten een analyse moeten verrichten van de cultuurhistorische waarden en daar conclusies aan verbinden die in een bestemmingsplan verankerd worden. Dit vermindert de noodzaak tot het aanwijzen van nieuwe beschermde monumenten omdat aan het belang van de cultuurhistorie dan waarde wordt toegekend via het proces van de ruimtelijke ordening.

Voor Amsterdam komt het verankeren van de cultuurhistorie in het proces van ruimtelijke ordening ook aan bod in de Beleidsnota 'Ruimte voor Geschiedenis' (vastgesteld 13 april 2005) en 'Spiegel van de Stad, visie op het erfgoed van Amsterdam' (vastgesteld 14 november 2011).

De Informatiekaart Landschap en Cultuurhistorie van de provincie Noord-Holland is een geografische uitwerking van de Leidraad Landschap en Cultuurhistorie (besluit d.d.21 juni 2010). De kaart geeft in zijn algemeenheid informatie over landschapstypen, aardkundige waarden, cultuurhistorische objecten/monumenten, archeologische verwachtingen en structuurdragers als militaire structuren en historische dijken. Deze informatiekaart is voor wat betreft bovengrondse cultuurhistorische waarden vooral gericht op gemeente overschrijdende zaken en is daardoor minder geschikt voor het in kaart brengen van de lokale waarden.

## 2 Historisch stedenbouwkundige analyse

### 2.1 Oostelijk Havengebied

De eilanden Borneo Sporenburg vormen stedenbouwkundig één geheel met Rietlanden en maken deel uit van een reeks eind negentiende-eeuwse en vroeg twintigste-eeuwse haveneilanden die in het IJ werden aangelegd. Dit Oostelijk Havengebied, nabij het IJsselmeer en het Amsterdam-Rijnkanaal, verving de te kleine oude havens in de binnenstad die door de aanleg van de spoorlijn bovendien onbereikbaar waren geworden. De overslaghavens verwerkten voornamelijk stukgoed als tabak, thee en cacao. Een klein gedeelte was ingericht op de opslag van erts en kolen. Daarnaast voeren passagiersschepen met name naar Indonesië, Centraal- en Zuid-Amerika. Het hotel (1918) en kantoor (1920) van de rederij Koninklijke Hollandsche Lloyd aan de Oostelijke Handelskade herinnert hier nog aan. Vanaf de jaren dertig van de twintigste eeuw en met name vanaf de Tweede Wereldoorlog werden de havenactiviteiten ten westen van de stad geprojecteerd, vanwege de nabijheid van het Noordzeekanaal. Dit Westelijk Havengebied werd geschikt gemaakt voor de steeds grotere schepen. Vanaf de jaren zestig raakt het Oostelijk Havengebied verder in onbruik, omdat het aantal lijndiensten afneemt en de handelswaar niet meer in pakhuizen, maar in containers werd opgeslagen.

Krakers en kunstenaars hadden zich over de oude loodsen, pakhuizen en kantoren ontfermd, toen de gemeente Amsterdam in de periode 1978-1982 het gebied aanwees als woongebied. Aanvankelijk werd demping van de havenbekkens voorgesteld. Uiteindelijk besloot men de unieke combinatie van land en water voor dit gebied te behouden en de pieren in te richten als rustige woonclaves. Voor de pieren Borneo en Sporenburg ontwikkelde het landschapsbureau West 8 in de jaren negentig een nieuw stedenbouwkundig plan en verkavelingsmodel met laagbouw in een dichtheid van 100 woningen per hectare: lange bouwstroken verdeeld in smalle kavels van drie lagen. In het plan werd de "zee van laagbouw" onderbroken door een drietal grote woongebouwen ("meteorieten") die een relatie moest leggen met de grote schaal van het havengebied. Langs de Scheepstimmermanstraat is een reeks aaneengesloten woningen onder particulier opdrachtgeverschap en van verschillende architecten gerealiseerd. De stedenbouwkundige structuur verschilt sterk van die van het KNSM- en het Java-eiland, die juist worden gekenmerkt door gestapelde appartementen.

In een periode van ruim twintig jaar zijn de voormalige haveneilanden ontwikkeld, waarbij de Dienst Ruimtelijke Ordening Amsterdam (nu: Ruimte en Duurzaamheid) per deelgebied de uitgangspunten formuleerde, die vervolgens door verschillende ontwerpers zijn uitgewerkt. Bestaande elementen, zoals voormalige loodsen en kantoorgebouwen en de open havenbekkens, zijn in de nieuwe plannen geïntegreerd. Dat de geschiedenis meetelde in de planopzet was vernieuwend in Nederland. Langs publiek toegankelijke kades vormen de woonblokken, gericht op het omringende water, lange gevelwanden. Zonder drastische ingrepen in de eilandenstructuur zijn in dit unieke gebied ruim 8.000 woningen gerealiseerd door vooraanstaande Nederlandse- en buitenlandse architecten. Onder het motto 'blauw is groen' compenseerde (het zicht op) het tekort aan openbaar groen.

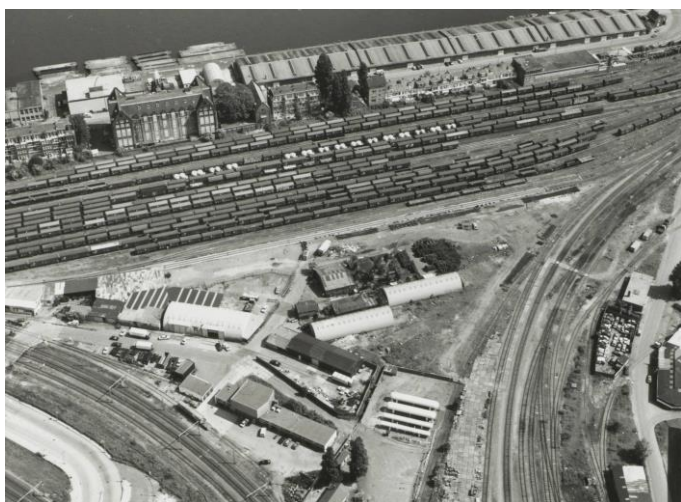
2017-74

Gemeente Amsterdam

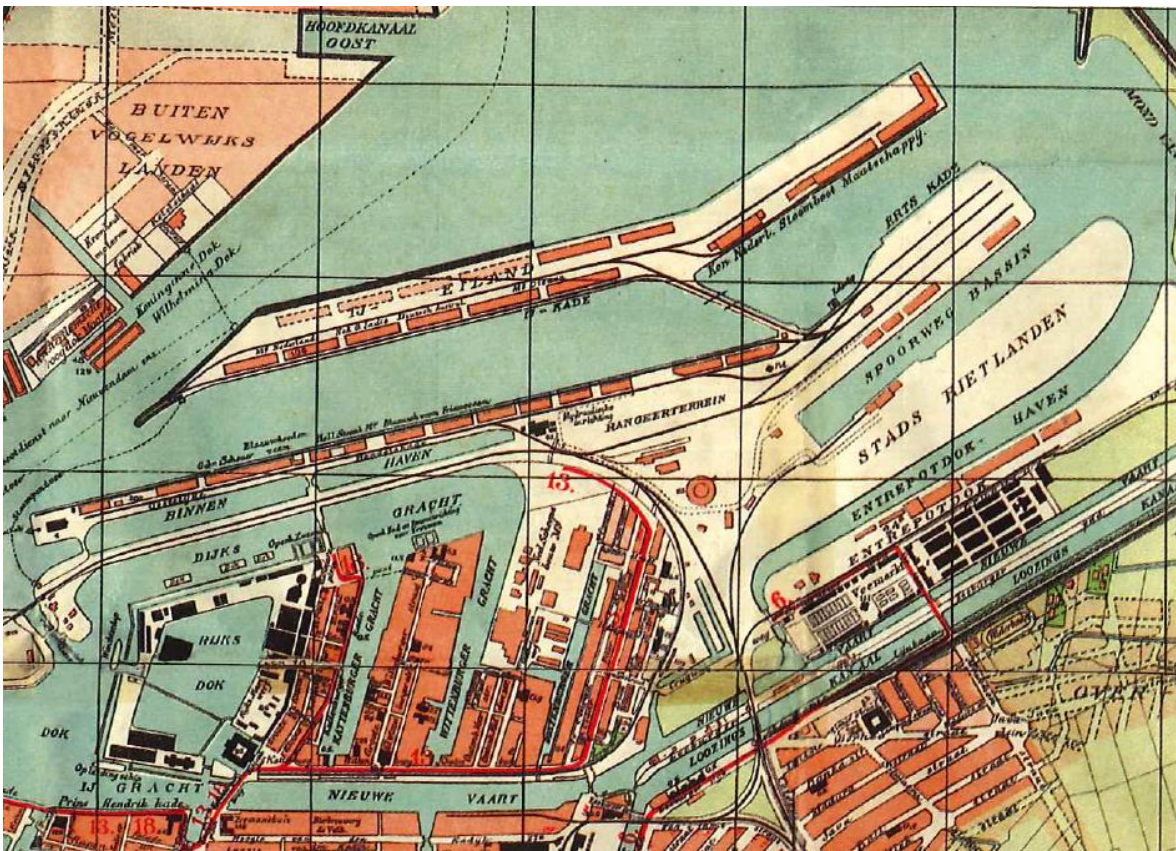
2017



Links Borneokade, voorheen Zeeburgerpolder ca. 1910 (SAA: OSIM00004004823) en rechts Stads Rietlanden ca. 1922 (SAA: OSIM00004005095)



Oostelijk havengebied in 1987, met links Stads Rietlanden (SAA: B00000037728) en rechts Spoorwegbassin, Borneokade en Panamakade (SAA: B00000037747)



Op deze kaart uit 1914 is te zien hoe het gebied in ontwikkeling is

## 2.2 Borneo en Sporenburg

### *Geschiedenis*

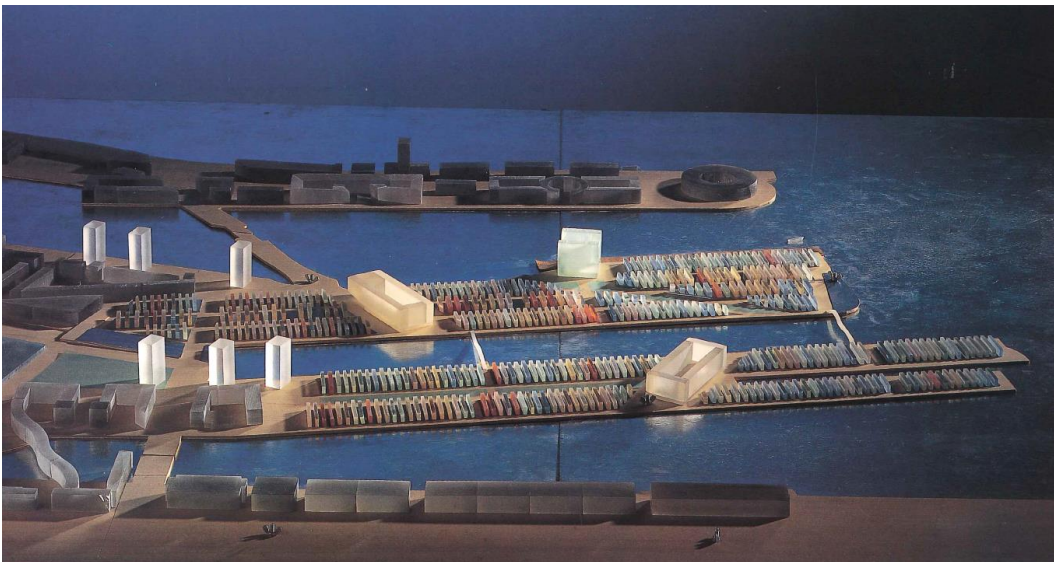
Het Spoorwegbassin (1874) was de eerste haven die in de Stads Rietlanden werd aangelegd, bedoeld voor de overslag van erts en steenkolen. De noordoever, het latere Sporenburg, werd geëxploiteerd door de Hollandsche IJzeren Spoorwegmaatschappij en bleef tot aan de herbestemming in de jaren negentig van de twintigste eeuw in gebruik als rangeerterrein. Ten zuiden van de haven werd met de verbreding van de entropothaven in 1911 het Borneo-eiland gecreëerd. Tot dan toe nog steeds het domein van boeren en tuinders, maar door de aanleg van kades en een kleine binnenhaven op de kop van het eiland werd ook dit gebied ontwikkeld tot havengebied.

### *Nieuw stadsgebied*

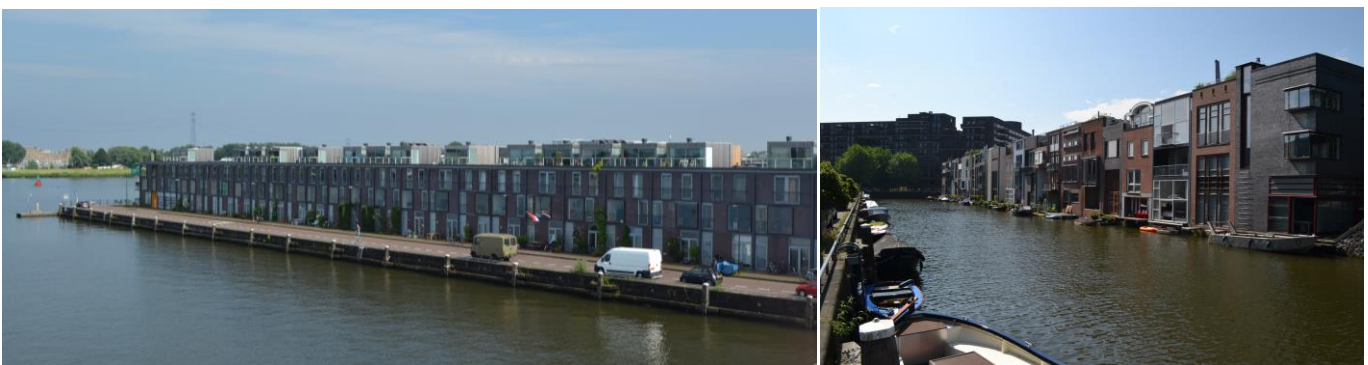
Het bureau voor landschapsarchitectuur West 8 (Adriaan Geuze, Wim Kloosterboer e.a.) vertaalde de ontwerpogave voor Borneo en Sporenburg in 1994 in een stedenbouwkundig plan dat wordt gekenmerkt door lange stroken laagbouw parallel aan de kades. Om de hoge dichtheid van 100 woningen per hectare aan woningen te bereiken is gekozen voor stroken van smalle en diepe rug-aan-rugwoningen: de achterzijden grenzen aan elkaar. De inspiratie voor laagbouw in hoge dichtheid is gezocht in de Jordaan, waar even dicht gebouwd is. Om tot een uniform woongebied te komen zijn architectonische uitgangspunten opgesteld. De woningen van drie bouwlagen, bedoeld voor gezinnen, hebben allen een eigen voordeur aan de straat en – heel kenmerkend - een inpandige parkeerplaats. De begane grond van 3,5 meter hoog (in plaats van de gebruikelijke 2 meter 70) biedt ruimte voor tussenvloeren en galerijen en zorgt tevens voor de nodige daglichttoetreding. Tuinen zijn de woning binnengehaald middels overdekte patio's en dakterrassen. De woningen hebben een naar binnen gekeerd karakter met een hoge mate aan privacy, nog eens versterkt doordat de slaapkamer meestal op de eerste verdieping is gelegen. Er is een scherp contrast tussen enerzijds de beslotenheid van de woningen (private ruimte) en de straten en anderzijds het weidse uitzicht op

het IJ (openbare ruimte). De stroken laagbouw worden onderbroken door 'meteorieten'. Deze drie kolossale woongebouwen moeten bijdragen aan de vereiste woningdichtheid, zorgden door hun robuuste en sculpturale karakter voor een afwisselend beeld en refereerden aan de schaal van het havengebied. De naam 'meteorieten', die de ontwerper aan de drie superblokken gaf, doet vermoeden dat de gebouwen op een willekeurige plek zijn geland. In werkelijkheid markeren de blokken zichtlijnen en leggen verbindingen met het gebied rond de eilanden. Om de superblokken beter te doen uitkomen is bij de laagbouw gekozen voor platte daken en de vastgestelde hoogte van drie lagen. Ook was er beperkte keus aan materiaalgebruik. Om de uniformiteit niet om te laten slaan in saaiheid zijn verschillende architecten gevraagd, zoals Rudy Uytenhaak, Marlies Rohmer, O.M.A., Claus en Kaan Architecten.

Passend bij de hoogconjunctuur in de jaren negentig van de vorige eeuw, zou zeventig procent van de woningen op Sporenburg en Borneo in de marktsector vallen. Het 'pronkstuk' is de even zijde van de Scheepstimmermanstraat (1996) op Borneo. Hier konden kopers van zestig kavels door een zelf gekozen architect binnen een aantal strenge randvoorwaarden hun eigen huis laten ontwerpen. Dit experiment werd als succesvol beschouwd en zou later navolging krijgen op IJburg.



Maquette Borneo Sporenburg



Links lange strook met rug-aan-rug woningen, rechts de zelfbouwoningen aan de Scheepstimmermanstraat met op de achtergrond woongebouw Pacman



## 2.2 Rietlanden

### *Geschiedenis*

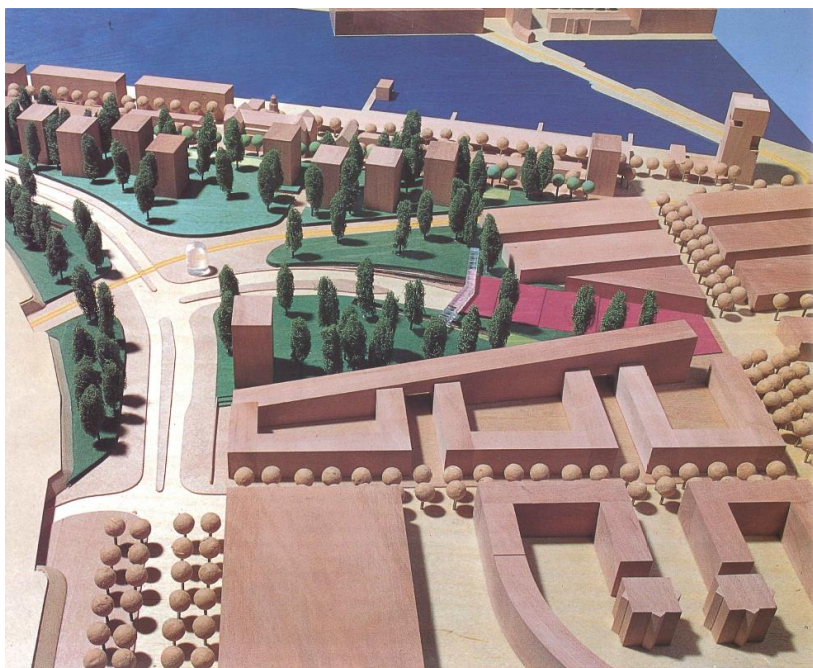
De Rietlanden hebben lange tijd niet echt bij de stad gehoord. Het gebied lag aan de oostzijde van de stad, aan de rand. Het was lange tijd een moerassig gebied, dat vooral bij smokkelaars in trek was. Later kwamen er tuinderijen en groentevelden, rangeer- en bedrijfsterreinen. Vanaf 1874 veranderde dat ingrijpend: de Oostelijke Handelskade werd aangelegd. Het huidige Rietlandpark vormde het knooppunt van de verschillende spoorlijnen. Alle goederentreinen vanuit het Oostelijk Havengebied kwamen hierlangs. Daarnaast bogen, en buigen hier de drukbezette spoorlijnen af naar het westen richting het Centraal Station.



Rietlanden in 1876 (SAA: D10100000036)

### *Nieuw stadsgebied*

Het Rietlandpark ligt centraal in de stedenbouwkundig structuur van de Rietlanden, waar nog steeds het belangrijkste infrastructurele knooppunt van het Oostelijk Havengebied is gesitueerd. Op verschillende niveaus doorkruisen de toegangswegen naar de schiereilanden het park, evenals de verdiept gelegen tramlijn en de Piet Hein tunnel. Logistiek gezien zijn de Rietlanden dan ook bij uitstek geschikt voor de belangrijkste winkel- en wijkvoorzieningen van het Oostelijk Havengebied, die vooral rond het kruispunt van de Oostelijke Handelskade en de C. van Eesterenlaan zijn gesitueerd. De zuidzijde van het park wordt begrensd door het langgerekte woongebouw Hoop, Liefde en Fortuin door Rudy Uytengaak (opgeleverd 2002). De noordgrens wordt gevormd door een reeks van vrijstaande, zilverkleurige kantoor- en woontorens naar ontwerp (1995 respectievelijk 1998) van Hans van Heeswijk en Ton Venhoeven, contrasterend met de erachtergelegen expressieve bakstenen gebouwen van het Lloyd-complex (1915-1923) aan de Oostelijke Handelskade.



Maquette Rietlanden



De vrijstaande, zilverkleurige kantoor- en woontorens contrasteren met de expressieve bakstenen gebouwen aan de Oostelijke Handelskade.

## 2.4 Ruimtelijke kenmerken

### *Rooilijnen*

De keuze voor lange stroken rug-aan-rug woningen bepaalt de rooilijnen van de bebouwing op Borneo Sporenburg, zowel langs de straten, pleinen en het water. De tuinen en parkeerplekken zijn naar binnen gehaald, zodat smalle straten mogelijk werden. Kenmerkend zijn de in zichzelf gekeerde woningen, met een sterke scheiding tussen openbare en private ruimte. De 'meteorieten' hebben een gedraaide positie ten opzichte van de laagbouw. Op de Rietlanden zijn in tegenstelling daarmee de appartementen en bedrijfscomplexen als losstaande volumes in het park gerealiseerd. Die opzet contrasteert op zijn beurt weer met de strak langs de Oostelijke Handelskade opgestelde bebouwing van het Loyd Hotel, de woningstroken, Panama, het winkelcomplex en de nieuwbouwblokken die zich eveneens als losstaande volumes manifesteren. De openingen tussen de gebouwen zijn daarom van belangrijke stedenbouwkundige betekenis.



Rooilijnen, links op Borneo en rechts op Rietlanden

### *Bouwhoogte*

Op Borneo Sporenburg heeft de laagbouw dezelfde hoogte, opgebouwd uit drie bouwlagen en een plat dak met terras. Zowel deze vastgelegde bouwhoogte als de platte daken zijn heel bepalend voor het stadslandschap. De drie ongeveer achttien lagen hoge appartementencomplexen zorgen voor onderbrekingen in het straatbeeld en leggen verbinding met een hoger schaalniveau. Op de Rietlanden laat de bebouwing afwisselende hoogten zien, van de lage loodsen tot de hoge bebouwing van het Lloyd-complex en de zilverkleurige kantoor- en woontorens. Een belangrijke 'landmark' vormt de IJtoren van Neutelings Riedijk Architecten (1995) op de kruising van de Oostelijke Handelskade en de Van Eesterenlaan

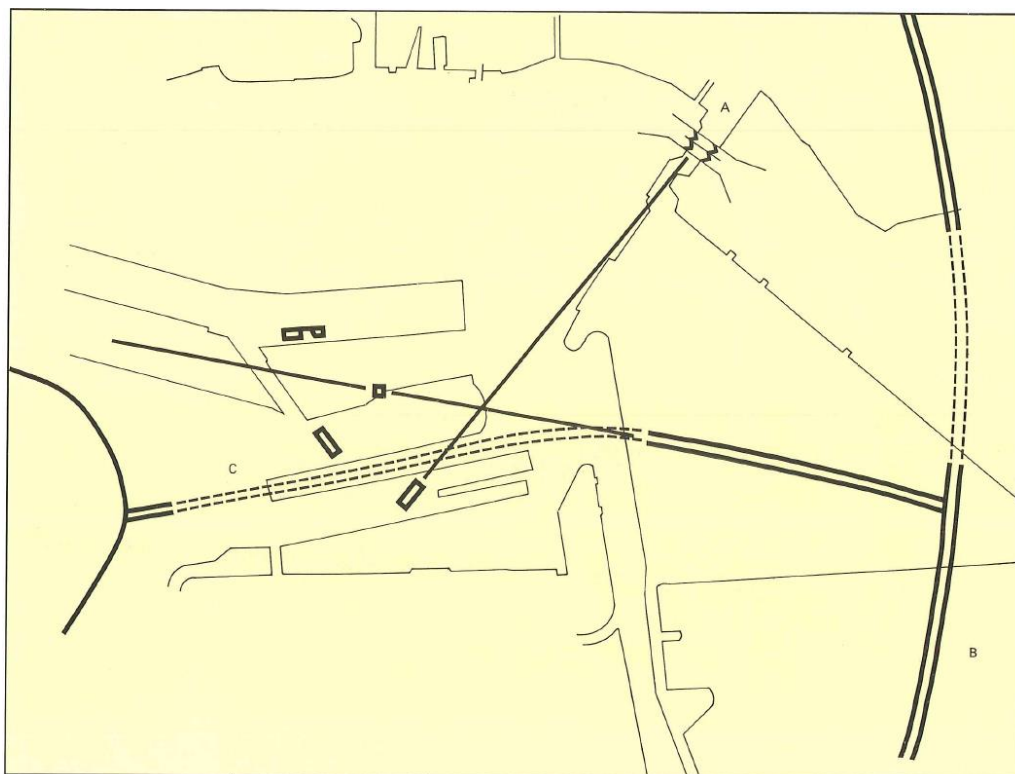
## **2.5 Architectuur**

De architectuur van Borneo Sporenburg kenmerkt zich door het contrast tussen de in materiaal en opzet uniforme laagbouw, die bij nadere beschouwing een veelheid van ontwerp oplossingen laat zien en de alzijdig, expressief ontworpen 'meteorieten'. De zelfbouw kavels vormen daarop natuurlijk een opzettelijke uitzondering. De high-tech ontwerpen van de woon- en werkcomplexen zijn een soort urban villa's die door een spiegelen oppervlak contrasteren met het groen van het Rietlandpark. Zij onderscheiden zich daardoor sterk van de historische bebouwing van Panama, Loyd Hotel en andere historische bebouwing. De recente woonblokken stellen zich ten opzichten daarvan vrij terughoudend op. De enorme wand van Noors marmer van het door Rudy Uytenhaak ontworpen wooncomplex verbergt de sober, in baksteen opgetrokken, half open woningbouwblokken. Het slingergebouw van Atelier Pro dat als een brug over het Eentrepot loopt, wordt door de plangrens doorsneden.

## **2.6 Zichtlijnen**

Tussen de hoogbouwblokken ('meteorieten') op Borneo Sporenburg zijn bewust zichtlijnen gelegd die daardoor verbindende elementen vormen in het gebied. Zo vormt Pacman (Koen van Velsen, 1998) een zichtlijn met de oostelijk gelegen Oranjesluizen en is The Whale (Frits van Dongen, 1999) georiënteerd op de verbindingsdam naar het KNSM-eiland. De derde meteoriet Steltloper van Dam & Partners Architecten, dat momenteel gerealiseerd wordt aan de Ertskade, zal op de oostelijke ingang van de Piet Hein tunnel gericht zijn. Verder vormt de IJtoren van Neutelings Van Riedijk Architecten een belangrijk baken in het gebied. Voor de verkaveling van het Rietlandpark en de Oostelijke Handelskade zijn de doorzichten tussen de bouwvolumes van belang.

Positionering van de drie sculpturale  
woongebouwen. legenda:  
A Oranjesluizen  
B Ringweg A10  
C Piet Heintunnel  
Position of the three sculptural housing  
blocks. key:  
A Oranjesluizen  
B Ringway A10  
C Piet Hein Tunnel



Positionering van de drie sculpturale woongebouwen, de 'meteorieten' en de zichtlijnen

## 2.7 Pleinen, Groen en Water

Het omvangrijke water-areaal in het Oostelijk Havengebied neemt een belangrijk deel van de recreatieve en ruimtelijke functie over die in andere wijken door openbaar groen wordt vervuld. Onder het motto 'blauw is groen' kon volgens de ontwerpers daarom op het droge met een beperkt oppervlak aan openbaar groen worden volstaan en een relatief hoge bebouwingsdichtheid worden gerealiseerd. Tevens werd de centrale straat op Borneo voorzien van een brede, met groen beplante middenberm en wordt Sporenburg diagonaal doorsneden door een smalle parkstrook die eindigt bij het parkje dat rond de Steltloper zal worden aangelegd.

Te midden van de diverse verkeersstromen op Rietlanden ligt het Rietlandpark, dat bestaat uit hoog gelegen grasplateaus. In het ontwerp van Sant & Co zijn de groene vlakken opgehoogd om de grenzen met de wegen helder aan te geven. Passend bij de hoge bebouwing zijn de grasvelden beplant met zoo Italiaanse populieren, die ruim dertig meter hoog kunnen worden. In het park bevinden zich diverse recreatievoorzieningen zoals tennisbanen, een hellend speelplein voor jongeren op het dak van de Piet Heintunnel en andere speelvelden.



Het 'blauwe groen' op zowel Borneo Sporenburg als de Rietlanden



Groenstroken op Borneo Sporenburg



Rietlandpark, met de verhoogde groenplateaus, rechts speelveld op dak van de Piet Heintunnel en populieren passend bij de hoge bebouwing

Een beeldbepalende rol op Borneo Sporenburg spelen de fiets- en voetgangersbruggen van West 8, ontworpen door Adriaan Geuze in 1998. De voetbrug en de verderop gelegen voet-/fietsbrug overspannen het 93 meter brede water en bieden een uniek uitzicht. De bruggen zijn samengesteld uit 2500 rood geverfde staalelementen met een totaalgewicht van 60 ton. De brugdekken zijn uitgevoerd in hardhout. De kunstwerken met hun golvende lijnen en de als wapperende vlaggen uitgevoerde lantaarnpalen kregen een prijs op de International Footbridge Conference in Parijs (2002). De toegangsweg naar het KNSM- en het Java-eiland loopt via de Verbindingsdam. Deze is aangepast en heeft een witte brug gekregen naar ontwerp van Hans van Heeswijk. Verder is het kunstwerk 'Voor de bijen' van Frank Mandersloot dat bestaat uit enorme, gestapeld tafels een belangrijk oriëntatiepunt in het gebied.

### 3 Betekenisvolle structuren, elementen en bebouwing

#### *Stedenbouwkundige structuur en architectuur*

Tot dusver zijn van de bebouwing van de eilanden van het Oostelijk havengebied en de Oostelijke Handelskade geen waarderingskaarten gemaakt, zodat zowel stedenbouwkundige opzet als architectuur niet zijn gewaardeerd. Wel geniet het stedenbouwkundig ontwerp voor Borneo Sporenburg internationaal aanzien, gezien de grote stroom architectuurliefhebbers die het gebied bezoeken. Het is in de planvormingsgeschiedenis van Amsterdam een belangrijke schakel in de ontwikkeling van het gebied die startte met een verkaveling van gesloten woonblokken op het KNSM eiland, de referenties aan de Jordaan op Sporenburg en aan de grachtengordel op Java- eiland. Samen met de keuze voor behoud van de open havenbekkens, werd de geschiedenis van de locatie een belangrijk uitgangspunt en werd in de opzet van de verschillende delen teruggegrepen op historische verkavelingstypen.

Bijzonder aan de invulling van het stedenbouwkundig plan is de grote veelzijdigheid in vormgeving, ondanks de strikte randvoorwaarden waaraan de architecten moesten voldoen. Ook ondersteunt de architectuur het sterke onderscheid tussen de verschillende plandelen. De esthetische kwaliteit van veel van de gebouwen laat het effect van de eerste rijksnota voor architectuur zien die een aanzet gaf tot een brede architectuurdiscussie in Nederland en veel jonge ontwerpers de kans gaf om projecten uit te voeren. Borneo Sporenburg en de Rietlanden zijn gerealiseerd in een periode waarin ook de Nederlandse architectuur een belangrijke opleving kende en tot over de grenzen onder benamingen als Superdutch bekendheid genoot.

Oostelijke Handelskade 36-42 en 44-44A (Lloyd Hotel) zijn rijksmonument, Oostelijke Handelskade 44B-68 is gemeentelijk monument.

## 4 Conclusie en advies

### 4.1 Resumé

De eilanden Borneo Sporenburg vormen stedenbouwkundig één geheel met Rietlanden en maken deel uit van een reeks eind negentiende-eeuwse en vroeg twintigste-eeuwse haveneilanden die in het IJ werden aangeplempt. Dit Oostelijk Havengebied vormde een belangrijk onderdeel van de bloeiende haven van Amsterdam. Nadat het havengebied in onbruik was geraakt, zijn in de jaren tachtig en negentig plannen gemaakt om de pieren in te richten als rustige woonenclaves, waarbij bestaande elementen zoals loodsen zijn geïntegreerd en de unieke combinatie van land en water is behouden. Voor de pieren Borneo en Sporenburg ontwikkelde het landschapsbureau West 8 een uniek verkavelingsmodel met laagbouw in een dichtheid van 100 woningen per hectare: lange bouwstroken verdeeld in smalle kavels van drie lagen. In het plan werd de “zee van laagbouw” onderbroken door een drietal grote woongebouwen (“meteorieten”) die een relatie moest leggen met de grote schaal van het havengebied. Enkele jaren later zijn de Rietlanden ontwikkeld. Te midden van de diverse verkeersstromen ligt het Rietlandpark, dat bestaat uit hoog gelegen grasplateaus. Dominant zijn de vrijstaande, zilverkleurige kantoor- en woontorens, contrasterend met de achtergelegen expressieve bakstenen gebouwen van het Lloyd-complex aan de Oostelijke Handelskade. Onder het motto ‘blauw is groen’ neemt het omvangrijke water-areaal in het Oostelijk Havengebied een belangrijk deel van de recreatieve en ruimtelijke functie over die in andere wijken door openbaar groen wordt vervuld.

### 4.2 Advies

#### *Rooilijnen*

Leg in de regels de rooilijnen van de bebouwing vast zodat de structuur van het gebied Borneo Sporenburg, gekenmerkt door stroken laagbouw met in zichzelf gekeerde woningen afgewisseld door drie superblokken, intact blijft. En leg voor de Rietlanden de contouren van de woon- en werkcomplexen vast, hetgeen ook geldt voor de volumes langs de Oostelijke Handelskade zodat de doorzichten gehandhaafd blijven.

#### *Bouwhoogte*

Het contrast tussen de laagbouwoningen en de meteorieten vorm de basis voor het stedenbouwkundige plan van Borneo Sporenburg. Voor de samenhang van het geheel is aan te bevelen om deze hoogtes in het bestemmingsplan vast te leggen. Dit voorkomt bijvoorbeeld optoppingen van de platte daken, die het beeld van het hier nagestreefde stadslandschap zouden kunnen verstoren.

#### *Straatplinten*

Zorg er in de regels voor dat bij begane grond etage van de laagbouwoningen op Borneo Sporenburg vast wordt gehouden aan de bouwhoogte van 3,5 meter. Ook de wisselwerking tussen woningen en straat is van belang hetgeen gegarandeerd kan worden door het voorkomen van bergingen aan de voorzijde.

#### *Zichtlijnen*

De hoogbouwblokken op Borneo Sporenburg markeren zichtlijnen en vormen daardoor de verbindende elementen in het gebied. Houdt bij de formulering van de regels rekening met deze zichtlijnen bij te bepalen van de hoogtes van bebouwing in de omgeving. Verkeersbestemming voor wegen die voor het behoud van de zichtlijnen bepalend zijn is een belangrijke eis.

#### *Pleinen, groen en water*

Groen, in dit plangebied niet ruim voor handen, en water vormen de contramal van de bebouwing. Aan te bevelen is groen en water als zodanig te bestemmen. Het havenbekken is een belangrijk structurerend element in het plangebied. Voorkomen moet worden dat deze geheel of deels wordt gedempt.

## Bronnen

Archief Bureau Monumenten & Archeologie

Marjanne Statema (Onderzoek, advies & publicaties cultuurhistorie), gebiedsteksten, 2007

Egbert Koster, *Oostelijk Havengebied Amsterdam*, Amsterdam 1995

Brigitte de Maar, *Een zee van huizen*, Amsterdam 1999

ARCAM (Marlies Buurman, Maarten Kloos), *IMPACT – Amsterdamse stedenbouw na 1986*, Amsterdam 2005

ARCAM (Marlies Buurman), *Architectuurkaart Oostelijk Havengebied Amsterdam*, Rotterdam 2006.

Sabine Lebesque, *Het IJ rondom – Gebouwen, gebieden, groen en kunst aan Noordelijke en Zuidelijke IJever, Amsterdam*, Amsterdam 2011.

Bert Franssen, *Ontdek het Oostelijk Havengebied*, Amsterdam 2009

## Colofon

Datum: september 2017

Status: Concept

Redactie: J. van der Werf

Tekst: V. Koningsberger

© Monumenten en Archeologie, Gemeente Amsterdam, 2017  
Postbus 10718, 1001 ES Amsterdam, 020-2514900

Niets uit deze uitgave mag worden verveelvoudigd en/of openbaar gemaakt door middel van druk, fotokopie, microfilm of op enigerlei andere wijze, zonder voorafgaande schriftelijke toestemming van M&A. M&A aanvaardt geen aansprakelijkheid voor eventuele schade voortvloeiend uit de toepassing van de adviezen of het gebruik van de resultaten van dit onderzoek.