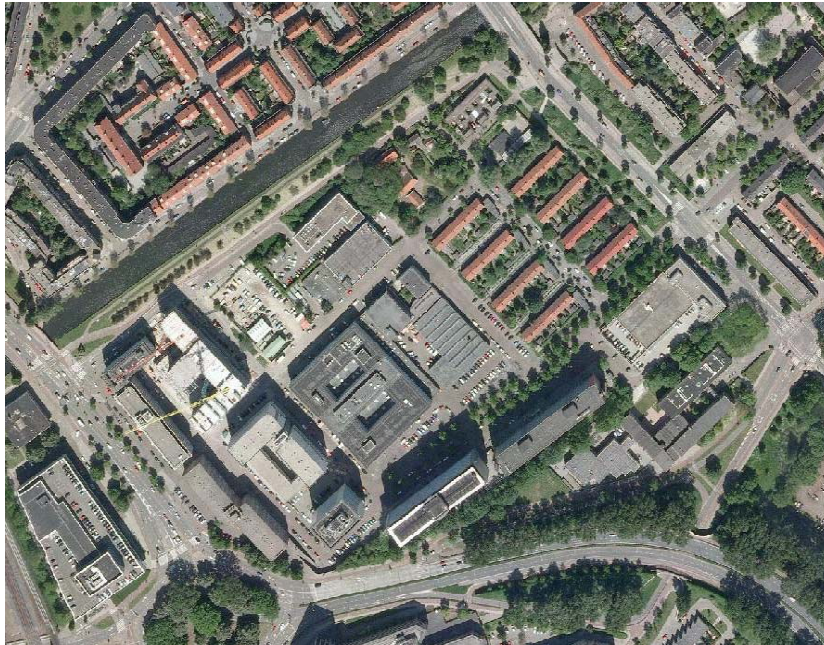


# Vleermuisonderzoek Bestemmingsplangebied Eenhoorn

---



Gemeente Amsterdam  
**Dienst Ruimtelijke Ordening**

Beleidsteam Stad

Oktober 2011

## **Samenvatting**

Voor plangebied Eenhoorn wordt een stedelijk vernieuwingsplan gerealiseerd. Hierbij zal het merendeel van de huidige bebouwing worden gesloopt en plaats maken voor nieuwbouw. Hiervoor is in november 2010 een natuurtoets uitgevoerd. Hierin werd aangegeven dat een vervolgonderzoek naar het gebruik van de bouwblokken als verblijfplaats door vleermuizen nader onderzocht moest worden. Tevens is onderzocht hoe de aanwezige groenstructuren in het plangebied worden gebruikt door vleermuizen.

Het inventariseren van vleermuizen met betrekking tot bebouwing is te verdelen in het inventariseren van winterverblijven, zomer- en kraamverblijven, paarverblijven en zwermplaatsen van vleermuizen. Deze inventarisaties zijn uitgevoerd conform het Vleermuisprotocol van 2011\*.

Uit de inventarisaties is gebleken dat er in plangebied Eenhoorn geen van de hiervoor genoemde type verblijfplaatsen aanwezig zijn. Tijdens de inventarisaties is wel gebleken dat het groen in het talud langs de Nobelweg wordt gebruikt als vliegroute en dat het groen tussen de bouwblokken als foerageergebied wordt gebruikt door een klein aantal gewone dwergvleermuizen. De geplande werkzaamheden zijn hierop niet van invloed. Voor het uitvoeren van de geplande werkzaamheden is daarom geen ontheffing nodig in het kader van de Flora- en fauna wet.

## **Methode vleermuisonderzoek**

Vleermuizen worden geïnventariseerd door middel van een zogenaamde batdetector, de Dienst Ruimtelijke Ordening (DRO) werkt standaard met de Petterson D240x. Met deze batdetector kunnen de ultrasone geluiden die vleermuizen in vlucht gebruiken om te jagen en zich te oriënteren hoorbaar gemaakt worden voor het menselijk oor. Aan de hand van de klank en de frequentie kan men bepalen welke soort vleermuis het betreft en welk gedrag deze vertoont.

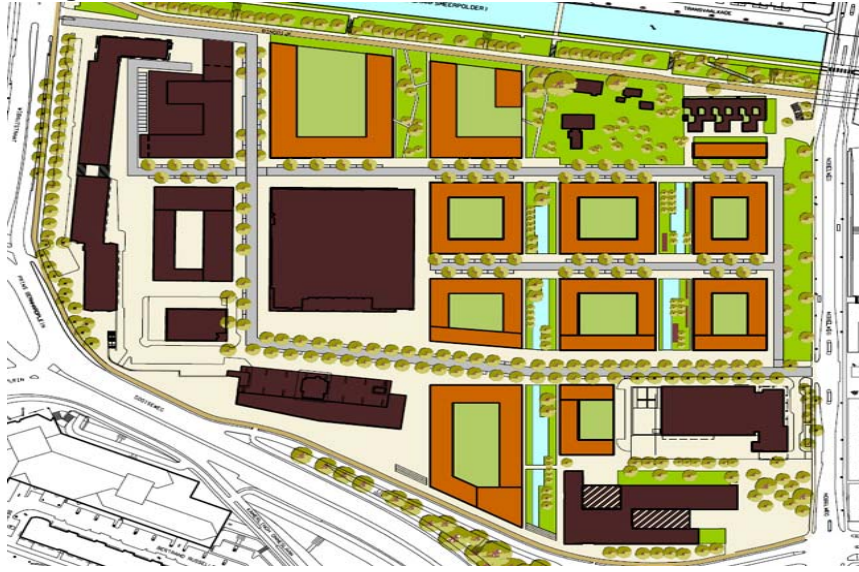
De inventarisaties zijn uitgevoerd op de volgende data:

- 13-5-2011, licht bewolkt, 13° Celsius
- 9-6-2011, licht bewolkt, 17° Celsius
- 4-7-2011, half bewolkt, 11° Celsius
- 26-7-2010, lichte neerslag, 12° Celsius
- 30-8-2011, bewolkt, 9° Celsius

Hierbij is het gehele plangebied onderzocht.

\* Vleermuisvakberaad Netwerk Groene Bureaus, Zoogdiervereniging en Gegevensautoriteit Natuur 2011. Vleermuisprotocol 2011, 5 maart 2011

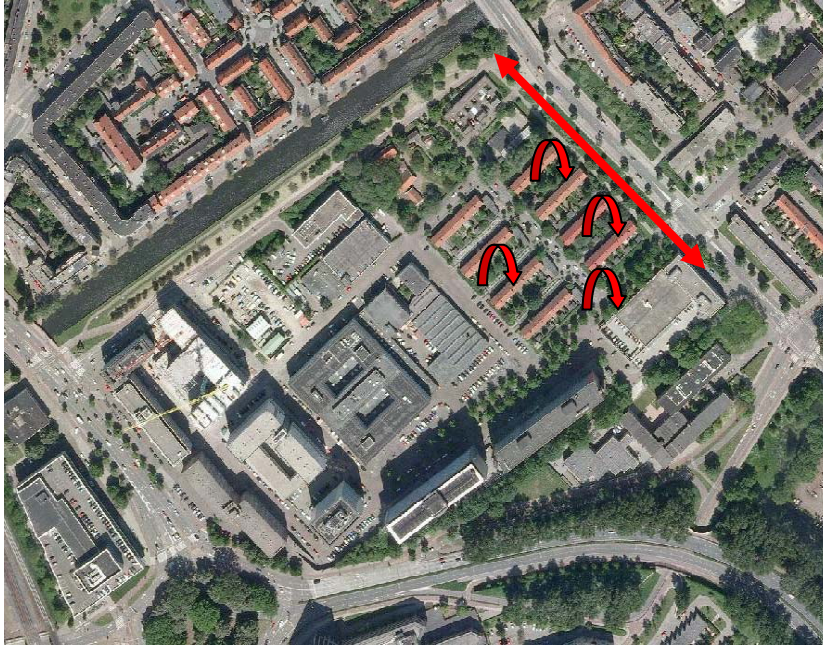
## Plangebied



Alle gekleurde bouwblokken en het tussenliggende groen in de bovenstaande afbeelding zijn onderzocht.

## Resultaten

Op de onderstaande kaart is aangegeven op welke locatie de gewone dwergvleermuizen foeragerend zijn waargenomen. Tevens wordt op deze kaart de waargenomen vliegroue aangegeven.



*Waarnemingen foeragerende gewone dwergvleermuizen in plangebied*



Foeragerende gewone dwergvleermuizen.



Waarneming vliegroue gewone dwergvleermuis. Een opvallende vliegroue bevindt zich aan de oostzijde van het plangebied, namelijk langs het talud van de Nobelweg. Tijdens de inventarisatierondes zijn hier meerdere malen overvliegende vleermuizen waargenomen die vanaf de Ringdijk, via de bomenrij in het talud van de Nobelweg, richting volkstuintenpark Klein Dantzig en park Frankendael vlogen.

## **Conclusie**

Er zijn geen verblijfplaatsen van vleermuizen gevonden in de huidige bebouwing. Tijdens de ochtendinventarisaties zijn de foeragerende individuen kort voor zonsopgang niet meer waargenomen, hetgeen kan duiden op een verblijfplaats buiten het plangebied. Met betrekking tot een winterverblijf van vleermuizen in het plangebied is geen zwermgedrag waargenomen wat hierop kan duiden. Het waarnemen van winterverblijven in bebouwing is lastig. Het is dus niet geheel met zekerheid te zeggen dat er geen winterverblijven in de bouwblokken aanwezig zijn. Tijdens de planvorming is het wegens het bovenstaande niet noodzakelijk om rekening te houden met dit type verblijfplaats.

Tijdens de inventarisaties is wel gebleken dat het groen en de bomenrij in het talud van de Nobelweg wordt gebruikt als vliegroute en dat het groen tussen de bouwblokken als foerageergebied wordt gebruikt door een miniem aantal gewone dwergvleermuizen. De vliegroute is van belang voor de positieve instandhouding van de populatie gewone dwergvleermuizen die hier gebruik van maken en heeft daarmee een beschermde status. Gezien de geplande werkzaamheden hier niet van invloed op zijn is er voor de uitvoering hiervan geen ontheffing nodig in het kader van de Flora- en fauna wet.

- De resultaten uit deze inventarisaties zijn 3 jaar geldig.