

Natuurwaardenonderzoek bestemmingsplan Buitenveldert 2013



Gemeente Amsterdam
Dienst Ruimtelijke Ordening

Beleidsteam Stad

Mei 2012

Inhoud

1. Samenvatting en conclusies.....	3
2. Inleiding	4
3. Kaders.....	6
4. Inventarisatie.....	9
5. Consequenties Natuurbeschermingswet en Flora- en faunawet	13

1. Samenvatting en conclusies

Voor plangebied Buitenveldert wordt een nieuw bestemmingsplan opgesteld. Het bestemmingsplan voorziet voornamelijk in het behoud van de bestaande situatie. Voor het gehele bestemmingsplangebied is een natuurwaardenonderzoek opgesteld om de status van het gebied te inventariseren en om vast te stellen welke beschermde plant- en diersoorten voorkomen en welke soorten kunnen worden verwacht. In dit onderzoek is dus nagegaan of vanuit de Flora- en faunawet consequenties zijn voor het bestemmingsplan en met welke soorten rekening moet worden gehouden bij toekomstige ruimtelijke ingrepen.

Hierbij is bijvoorbeeld gekeken naar potentiële verblijfplaatsen van vleermuizen. Het merendeel van de bebouwing in het stemmingsplangebied en de bomen in het Amstelpark, het Gijsbrecht van Aemstelpark en 't Kleine Loopveld betreffen een geschikt biotoop voor de vleermuis. Om daadwerkelijk vast te kunnen stellen of vleermuizen op de daarvoor geschikt geachte locaties in het plangebied voorkomen moet bij een geplande ruimtelijke ontwikkeling (sloop en/of renovatiewerkzaamheden) een vleermuisonderzoek worden uitgevoerd conform het *Vleermuisprotocol van 2012.

Tevens is gekeken naar verblijfplaatsen van vogels waarvan het nest het gehele jaar rond is beschermd en de groeilocaties van beschermde plantensoorten. In het bestemmingsplangebied zijn nesten waargenomen van vogels waarvan het nest het gehele jaar rond is beschermd. Zo is een mussenkolonie in Loevestein waargenomen en zijn bij inventarisaties in het Amstelpark meerdere vogelsoorten waargenomen waarvan het nest het gehele jaarrond is beschermd. Een groot deel van het plangebied is geschikt voor huismussen en voor gierzwaluwen. Het kan zijn dat deze hier in de toekomst gaan nesten en dat kolonies tijdens de inventarisatie in januari zijn gemist, daarom dient dit bij een geplande ruimtelijke ontwikkeling in de toekomst nader te worden onderzocht. Het is in deze periode van het jaar namelijk ook niet vast te stellen of gierzwaluwen in het plangebied voorkomen. In het plangebied groeit op meerdere locaties wilde kievitsbloem, rietorchis, op één locatie de stengelloze sleutelbloem en op een locatie het zomerklokje. Deze worden op kaart aangegeven. De hierboven genoemde plantensoorten bevinden zich in Tabel 2. Dit houdt in dat bij ruimtelijke ingrepen op de betreffende locaties de Gedragscode van Amsterdam kan worden toegepast. Indien deze wordt toegepast dan is de aanvraag van een ontheffing niet noodzakelijk. Mocht dit wegens omstandigheden niet mogelijk zijn dan is de aanvraag van een ontheffing wel nodig.

Verder bevindt het plangebied zich niet in de nabije omgeving van een Natura-2000 gebied. Een gedeelte van het plangebied is wel gelegen in de Hoofdgroenstructuur.

In het kader van het bestemmingsplan is geen ontheffingsaanvraag nodig gezien het conserverende karakter hiervan. Indien in de toekomst een ruimtelijke ingreep wordt toegepast binnen dit bestemmingsplangebied, dan kan men met behulp van dit document nagaan welke consequenties dat heeft met betrekking tot de Flora- en faunawet.

* Vleermuisvakberaad Netwerk Groene Bureaus, Zoogdiervereniging en Gegevensautoriteit Natuur 2012. Vleermuisprotocol 2012, 5 maart 2012

2. Inleiding

Het project

Voor plangebied Buitenveldert wordt een nieuw bestemmingsplan opgesteld. Het bestemmingsplan voorziet voornamelijk in het behoud van de bestaande situatie. Op de korte termijn worden er geen ruimtelijke initiatieven gerealiseerd. In dit natuurwaardenonderzoek is onderzocht welke consequenties de Natuurbeschermingswet en de Flora- en faunawet hebben voor dit bestemmingsplan indien in de toekomst ruimtelijke ontwikkelingen mochten plaatsvinden.

Werkwijze

Deze toets behandelt eerst de wettelijke en beleidskaders. Daarna volgt een beschrijving van het plangebied en de soorten die er voorkomen dan wel verwacht kunnen worden. Op 6 januari 2012 is het bestemmingsplangebied bezocht.

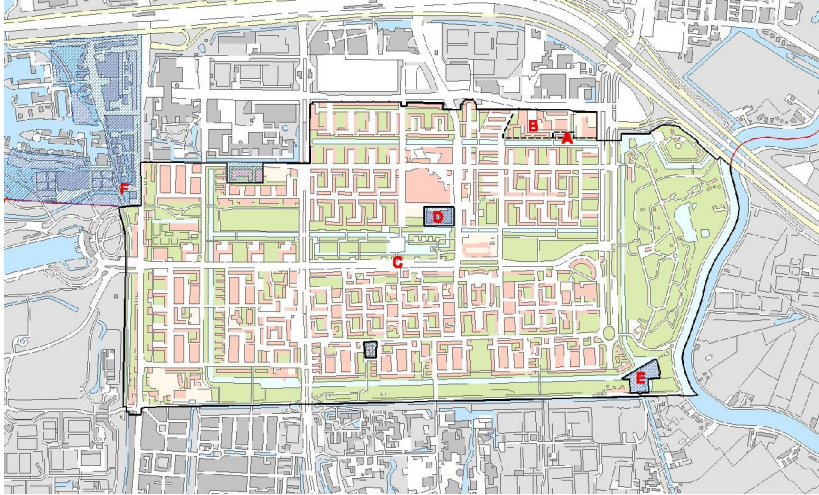
Eerder onderzoek en bestaande gegevens

Gegevens over het voorkomen van soorten worden sinds 1990 bijgehouden in de 'Ecologische Atlas Amsterdam'. De grotere groengebieden zijn regelmatig geïnventariseerd, ook in de directe omgeving van de Gemeente Amsterdam. De soortgroepen waarvan de gegevens zijn bijgehouden zijn zoogdieren, broedvogels, reptielen, amfibieën, vissen, kreeftachtigen, dagvlinders, sprinkhanen, krekels en libellen. Bij een gemeente breed onderzoek naar mussenkolonies in 2004 en 2005 zijn in het betreffende bestemmingsplangebied mussenkolonies waargenomen.

Recente presentaties van inventarisaties van beschermde soorten zijn te vinden op <http://www.flora-fauna.amsterdam.nl>.

Het bestemmingsplangebied

Het bestemmingsplangebied ligt in stadsdeel Zuid in de gemeente Amsterdam en wordt ruim weg begrensd door de Zuidas, de Amstel, 't Kleine Loopveld en de Amstelveenseweg. Zie de onderstaande afbeelding voor het onderzochte bestemmingsplangebied.



Bestemmingsplangebied Buitenveldert

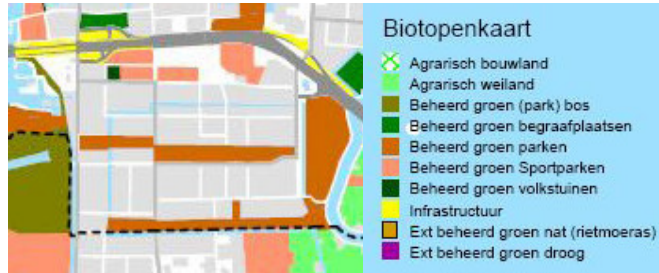
Het bestemmingsplangebied bestaat uit verschillende woningtypen waaronder hoogbouw, villa's en woningtypen van begin vorige eeuw. Zie de onderstaande afbeeldingen voor een impressie hiervan.



In het bestemmingsplangebied komen verschillende woningtypen voor

Het merendeel van het bestemmingsplangebied is stenig met laagwaardig groen in de omgeving. Het Amstelpark, 't Kleine Loopveld en het Gijsbrecht van Aemstelpark zijn van een hoogwaardig groen karakter. Het Gijsbrecht van Aemstelpark betreft tevens een ecolint, ofwel een ecologische verbindingzone tussen het Amstelpark en het Amsterdamse Bos.

Het grootste deel van het plangebied maakt deel uit van het biotooptype 'bebouwing' (gebouwen, kademuren, straten en stadsruigte). Dit biotooptype is het meest typerend voor de stadse biologie. Dit biotooptype biedt, zonder kunstmatige ingrepen, weinig vestigingsmogelijkheden voor dieren en planten. De parken en sportparken in het plangebied maken deel uit van het biotooptype 'beheerd groen' (zie onderstaande afbeelding). Dit biotooptype vormt een geleidelijke overgang van de dichtbebouwde stad naar het open buitengebied.



Biotopenkaart Amsterdam

3. Kaders

3.1 Wettelijk kader algemeen

In dit hoofdstuk wordt ingegaan op mogelijke toepasbaarheid van het vigerende natuurbeleid in bestemmingsplangebied Buitenveldert. Het gaat dan vooral over de toepassing van de twee richtlijnen van het Europese natuurbeleid; de Habitat- en de Vogelrichtlijn en relevante relaties met de Flora- en faunawet, welke in 2002 van kracht is geworden. Het plangebied niet wordt gerekend tot de door het rijk aangewezen Habitat- en Vogelrichtlijngebieden. Toetsing aan het natuurbeleid vindt in dit rapport derhalve plaats aan de hand van de in de Flora- en faunawet opgenomen planten- en diersoorten en alle rode lijst soorten.

Gebiedsbescherming - Natuurbeschermingswet 1998 (Natura 2000)

Het plangebied maakt geen deel uit van de Europese ecologische hoofdstructuur (Natura 2000). Vogelrichtlijngebieden of Speciale Beschermingszones zoals bedoeld in de Europese Vogelrichtlijn (nu geïmplementeerd in de Natuurbeschermingswet 1998) en Habitatrichtlijngebieden liggen niet in de nabijheid van het plangebied. Negatieve effecten op deze gebieden zijn dan ook niet te verwachten.

Soortbescherming - Flora- en faunawet

Artikel 2 behandelt de algemene, voor iedereen geldende zorgplicht, voor alle in het wild levende dieren, inclusief hun leefomgeving en voor alle planten en hun groeiplaatsen. Lid 2 stelt dat handelingen waarvan redelijkerwijs kan worden aangenomen dat men de nadelige gevolgen voor de natuur kan weten of vermoeden, voorkomen moeten worden. Voor zover die gevolgen niet voorkomen kunnen worden moeten de effecten van die handelingen worden beperkt of ongedaan gemaakt.

Artikelen 8 tot en met 13 zijn verbodsbepalingen waarin de mogelijk nadelige handelingen worden genoemd. Het betreft zowel evident nadelige handelingen, zoals vernielen van nesten, als indirect nadelige handelingen, zoals aantasting van de leefomstandigheden, verstoring of verontrusting.

Par. 1	<i>Bepalingen betreffende planten op hun groeiplaats</i>
art. 8	Het is verboden planten, behorende tot een beschermde inheemse soort, te plukken, te verzamelen, af te snijden, uit te steken, te vernielen, te beschadigen, te ontwortelen of op enigerlei wijze van hun groeiplaats te verwijderen.
Par. 2	<i>Bepalingen betreffende dieren in hun natuurlijke leefomgeving</i>
art. 9	Het is verboden dieren, behorende tot een beschermde inheemse diersoort, te doden, te verwonden, te vangen, te bemachtigen of met het oog daarop op te sporen.
art. 10	Het is verboden dieren behorende tot een beschermde inheemse soort opzettelijk te verontrusten.
art. 11	Het is verboden nesten, holen of andere voortplantings of vaste rust- of verblijfplaatsen van dieren behorende tot een beschermde inheemse soort te vernielen, uit te halen, weg te nemen of te verstoren.
art. 12	Het is verboden eieren van dieren, behorende tot een beschermde inheemse diersoort, te zoeken, te rapen, uit het nest te nemen, te beschadigen of te vernielen.
art. 13	Het is verboden planten of producten van planten, of dieren (...) behorende tot een beschermde inheemse of beschermde uitheemse plantensoort onderscheidenlijk een beschermde inheemse of beschermde uitheemse diersoort (...) te vervoeren, ten vervoer aan te bieden, af te leveren (...) of onder zich te hebben.

Artikel 75 gaat over de mogelijkheden van vrijstelling of ontheffing. Op grond van artikel 75, lid 5, van de Flora- en faunawet worden ontheffingen slechts verleend wanneer geen afbreuk wordt gedaan aan een gunstige staat van instandhouding van de soort. Op grond van artikel 75, lid 6, aanhef en onder c, wordt in het geval van soorten die zijn opgenomen op bijlage IV van de EU-Habitatrichtlijn, ontheffing slechts verleend wanneer, naast de voorwaarde dat geen afbreuk wordt gedaan aan een gunstige staat van instandhouding van de soort, geen andere bevredigende oplossing bestaat en met het oog op andere, bij algemene maatregel van bestuur aan te wijzen, belangen.

Voor een ontheffingsaanvraag voor de soorten uit tabel 3 en voor vogels is een uitgebreide toets nodig. Deze bevat de volgende drie criteria:

- er is geen andere bevredigende oplossing;
- er is een dwingende reden van groot openbaar belang;
- doet geen afbreuk aan de gunstige staat van instandhouding van de soort.

Als het gaat om een ontheffingsaanvraag in het kader van ruimtelijke inrichting of ontwikkeling wordt ook getoetst op het criterium:

- de werkzaamheden moeten zodanig uitgevoerd worden dat sprake is van 'zorgvuldig handelen'.

Ontheffing kan voor een periode van vijf jaar worden aangevraagd.

Aan de ontheffing kunnen voorwaarden worden verbonden die betrekking hebben op mitigerende maatregelen of compensatie.

De Flora- en faunawet onderscheidt drie beschermingsregimes en niet beschermde soorten. Voor vogels geldt een apart regime. Globaal is de betekenis als volgt:

Tabel 1	Algemene soorten	Een ontheffingsaanvraag is niet nodig bij bestendig beheer en onderhoud of bestendig gebruik en ruimtelijke ontwikkelingen
Tabel 2	Overige soorten	Een ontheffingsaanvraag is niet nodig bij bestendig beheer en onderhoud of bestendig gebruik en ruimtelijke ontwikkelingen, mits voor de uitgevoerde activiteiten een gedragscode is afgesproken met het Ministerie van LNV
Tabel 3	Soorten bijlage IV Habitatrichtlijn/Bijlage 1 AMvB	Als iemand activiteiten onderneemt die zijn te kwalificeren als ruimtelijke ontwikkeling geldt voor soorten in tabel 3 geen vrijstelling. Ook niet op basis van een gedragscode.
	Vogels	De nesten van vogels zijn gedurende het broedseizoen beschermd. Als de werkzaamheden echter buiten het broedseizoen plaatsvinden is er geen ontheffing nodig, voor soorten met 'vaste rust- of verblijfplaatsen', zoals verschillende soorten roofvogels en uilen is het hele jaar een ontheffing nodig
	Niet beschermde soorten	Voor alle soorten geldt de zorgplicht

Bestendig beheer en onderhoud wil zeggen, dat de activiteiten bestaan uit de *voortzetting* van een praktijk die is gericht op behoud van de bestaande situatie.

3.2 Beleidskader

Ecologische Hoofdstructuur: Rijks- en Provinciaal beleid

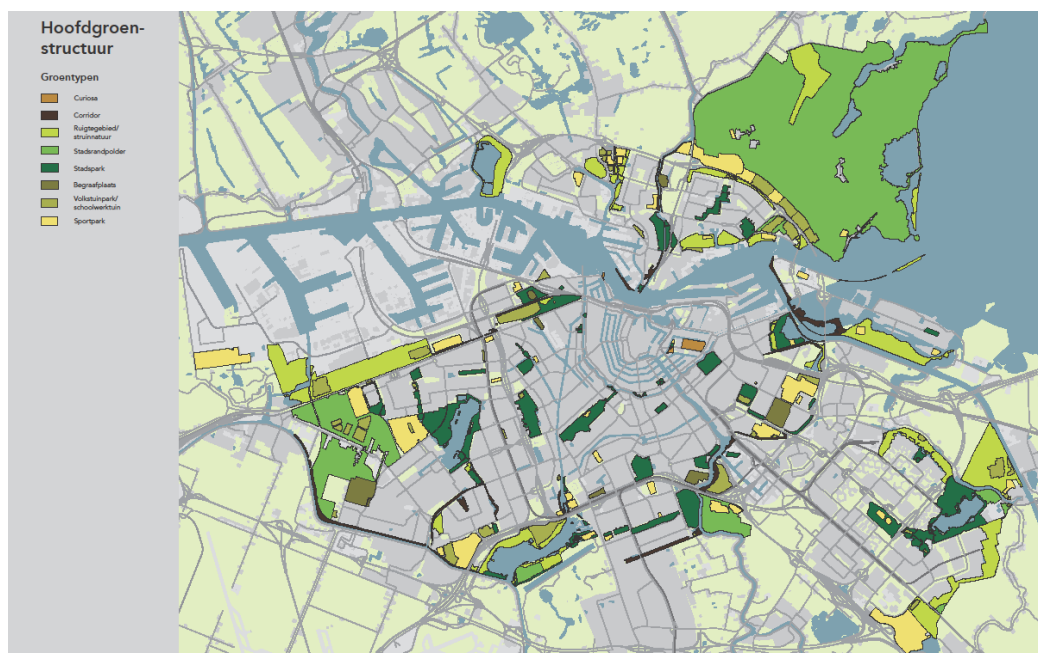
De (P)EHS is een belangrijk middel om de hoofddoelstelling van het natuurbeleid te bereiken: natuur en landschap behouden, versterken en ontwikkelen, als essentiële bijdrage aan een leefbaar Nederland en een duurzame samenleving. De EHS moet er onder meer toe bijdragen dat afspraken over het behoud en het herstel van biodiversiteit worden nagekomen. De Provincie heeft de EHS-opgave verder uitgewerkt. Bij kwantitatieve of kwalitatieve aantasting van de (P)EHS dient volgens in de Structuurvisie Infrastructuur en Ruimte vastgelegde regels gecompenseerd te worden. Het bestemmingsplangebied bevindt zich niet in de EHS.

Ecologische structuur Amsterdam

In de Structuurvisie Amsterdam is de ecologische structuur voor Amsterdam opgenomen. De ecologische hoofdstructuur kan worden verstevigd door ook in de stad taluds van wegen en spoorbanen zo in te richten dat deze aantrekkelijk zijn voor kleine dieren. Daarnaast zorgt dit netwerk voor hogere natuurwaarden in de parken en woonwijken, omdat planten en dieren vanuit de grote groengebieden diep in de stad kunnen doordringen. Dit netwerk kan pas goed functioneren als de nodige knelpunten worden opgelost. Vaak zijn dat onderdoorgangen van grote infrastructuur waar de groene taluds ruw worden onderbroken.

Hoofdgroenstructuur (HGS): gemeentelijk beleid

In de Structuurvisie van de gemeente Amsterdam wordt een aantal groengebieden planologisch beschermd. Het Gijsbrecht van Aemstelpark, 't Kleine loopveld en het Amstelpark is onderdeel van de HGS, typen stadspark respectievelijk corridor. Ook enkele sportparken in het plangebied maken deel uit van de HGS. Functiewijzigingen zijn mogelijk en moeten aan een toetsingscommissie worden voorgelegd. Bij een ruimtelijk initiatief dient een adviesaanvraag bij de TAC te worden ingediend. Het bestemmingsplan maakt binnen de Hoofdgroenstructuur geen nieuwe bebouwing mogelijk.



Overzichtskartaal Hoofdgroenstructuur (Structuurvisie Amsterdam)

Soorten van de Rode Lijsten

Eens per tien jaar worden er door het rijk Rode Lijsten opgesteld (een vorm van beleid). Hierop komen soorten die om verschillende redenen sterk achteruitgaan. Voor het Ministerie van LNV zijn de rode lijsten mede richtinggevend voor het te voeren natuurbeleid. Het Ministerie stimuleert dat bij bescherming en beheer van gebieden rekening wordt gehouden met de Rode Lijstsoorten, en dat zo nodig en zo mogelijk aanvullende soortgerichte maatregelen zullen worden genomen. De stengelloze sleutelbloem, de wilde kievitsbloem en het zomerklokje staan op de rode lijst.

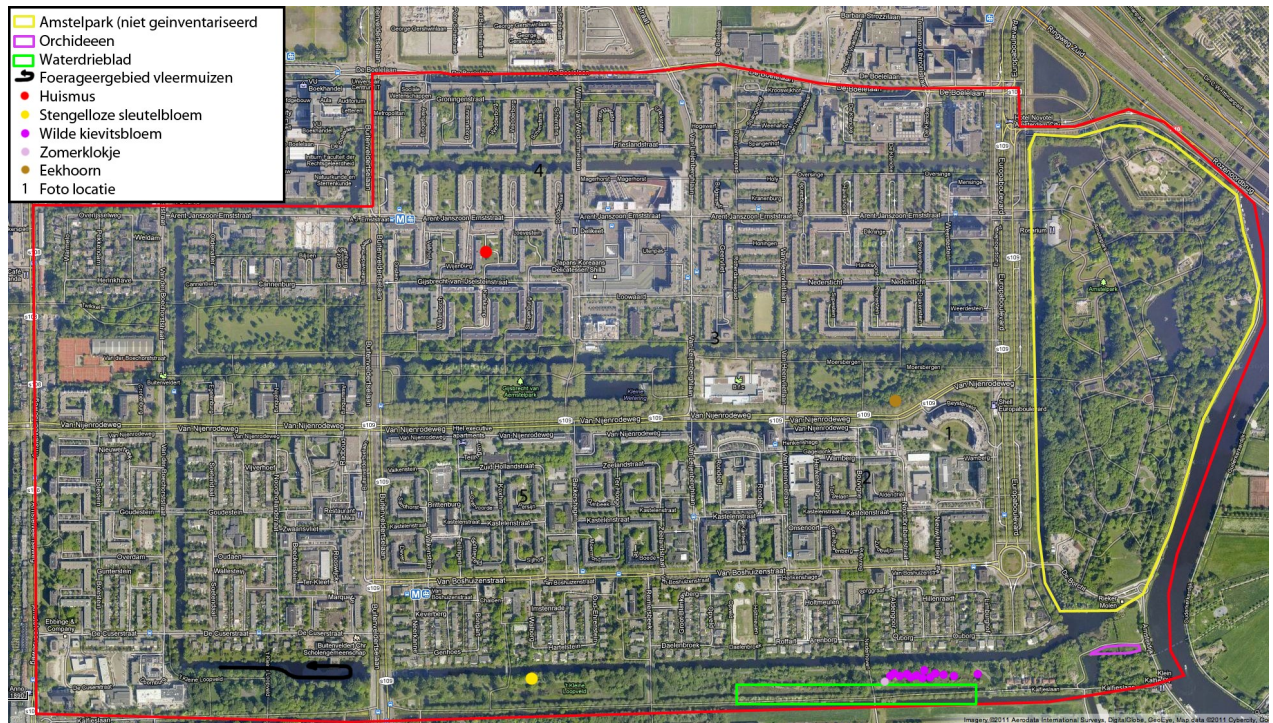
Gedragscode Amsterdam

Begin 2010 is de 'Amsterdamse gedragscode' goedgekeurd door het ministerie van LNV. De gedragscode is geldig vanaf 18 december 2009 tot en met 18 december 2014. In de gedragscode zijn voorzorgsmaatregelen beschreven die erop gericht zijn de gunstige staat van instandhouding van beschermde soorten die binnen haar gemeentegrenzen voorkomen, bij het uitvoeren van werkzaamheden te handhaven dan wel te versterken. De gedragscode kan worden toegepast bij bestendig beheer en onderhoud. Voor soorten uit Tabel 2 en deels Tabel 3 is bij naleving van de gedragscode geen ontheffing van de Flora- en faunawet nodig.

Bestemmingsplan Buitenveldert conflicteert niet met het bovenstaande beleid.

4. Inventarisatie

Onderstaand zijn de aangetroffen en de te verwachten soorten flora en fauna aangegeven.



Overzichtkaart beschermde flora en fauna.

Waterdrieblad

In de sloot aan 't Kleine Loopveld is waterdrieblad aangetroffen. Deze soort is tijdens het veldbezoek in januari niet waargenomen maar is bekend uit eerdere waarnemingen.

Orchideeën

Op het veld ten zuiden van molen "De Rieker" zijn tijdens meerdere jaren orchideeën waargenomen. Ten tijde van het veldbezoek was het niet mogelijk deze waar te nemen dan wel te determineren.

Huisumus

In de binnentuin aan het Loevestein werden tijdens deze inventarisatie vier koppels huismussen waargenomen.

Foeragerende vleermuizen

Tijdens meerdere inventarisatieronden in 2011 zijn er boven het water en langs de oevers van 't Kleine Loopveld foeragerende vleermuizen waargenomen. Het gaat in ieder geval om de volgende soorten:

- Gewone dwergvleermuis
- Ruige dwergvleermuis
- Watervleermuis
- Meervleermuis
- Laatvlieger
- Rosse vleermuis

Amstelpark

Tijdens het veldbezoek aan het Amstelpark zijn er geen beschermde soorten waargenomen. Tijdens meerdere inventarisatierondes in 2010 en 2011 zijn echter wel de volgende soorten waargenomen:

- Eekhoorn
- Haas
- Konijn
- Egel
- Buizerd
- Havik
- Sperwer
- Boomvalk
- Ooievaar
- Wijngaardslak
- Rietorchis

Exacte broedlocaties zijn niet bekend.

Voor het natuurwaardenonderzoek is behalve de veldverkenning, die heeft plaatsgevonden op 6 januari 2012, gebruik gemaakt van actuele flora- en faunagegevens uit de Ecologische Atlas van Amsterdam en kennis van de locatie.

Met de volgende aangetroffen en te verwachten door de Flora- en faunawet beschermde dier- en plantensoorten dient in het plangebied rekening te worden gehouden:

	Soorten	Ontheffing nodig
Zoogdieren	Bosmuis, huispitsmuis, eekhoorn, egel, konijn, haas en vleermuis*.	*Uitsluitend indien uit nader onderzoek in het kader van mogelijke toekomstige ontwikkeling blijkt dat verblijfplaatsen van vleermuizen aanwezig zijn. De eekhoorn is een Tabel 2 soort. De gedragscode van Amsterdam dient bij mogelijke toekomstige ontwikkelingen te worden toegepast.
Broedvogels	Huismus*, buizerd*, havik*, sperwer*, boomvalk*, ooievaar*, heggenmus, merel, zanglijster, ekster, zwarte kraai, houtduif, koolmees, pimpelmees, staartmees en grote bonte specht.	*Uitsluitend indien uit nader onderzoek in het kader van mogelijke toekomstige ontwikkeling blijkt dat nesten van de betreffende vogelsoorten aanwezig zijn. Dus ook bij werkzaamheden buiten het broedseizoen.
Slakken	Wijngaardslak.	Nee, hiervoor geldt een vrijstelling bij ruimtelijke ontwikkelingen.
Amfibieën	Groene kikker, bruine kikker, gewone pad, kleine watersalamander.	Nee

Dagvlinders	In het bestemmingsplangebied zijn de gewone stadsoorten als klein koolwitje, groot koolwitje, klein geaderd witje, atalanta, kleine vos en citroenvlinder te verwachten.	Nee.
Planten	stengelloze sleutelbloem, wilde kievitsbloem, rietorchis en zomerklokje	Nee, mits de gedragscode van Amsterdam wordt toegepast.

Het merendeel van het bestemmingsplangebied betreft een geschikte biotoop voor verschillende soorten vleermuizen zoals de gewone dwergvleermuis, de ruige dwergvleermuis, de laatvlieger en mogelijk ook de watervleermuis. Deze soorten zijn samen met een aantal andere soorten foeragerend in het plangebied waargenomen. Het bebouwingstype van begin vorige eeuw betreft een geschikt biotoop voor zomer, paar, kraam en winterverblijven.

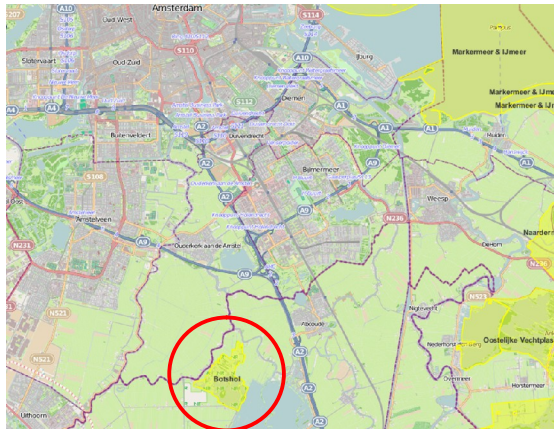
Het groen en de watergangen in het bestemmingsplangebied betreffen tevens een geschikte verblijfplaats en foerageerlocatie voor vleermuizen. Om daadwerkelijk vast te kunnen stellen of vleermuizen gebruik maken van een object dat in de toekomst mogelijkwerwijs wordt gesloopt of gerenoveerd, dient nader onderzoek te worden uitgevoerd, voorafgaand aan geplande werkzaamheden.

Vleermuizen worden geïnterviewd met behulp van een zogenaamde batdetector. De Dienst Ruimtelijke Ordening (DRO) werkt standaard met de Petterson D240x. Met deze batdetector kunnen de ultrasone geluiden die vleermuizen in vlucht gebruiken om te jagen en zich te oriënteren hoorbaar gemaakt worden voor het menselijk oor. Aan de hand van de klank en de frequentie kan men bepalen welke soort vleermuis het betreft en welk gedrag deze vertoont.

5. Consequenties Natuurbeschermingswet en Flora- en faunawet

5.1 Gebiedsbescherming

Het plan bevindt zich buiten de Speciale Beschermingszones. De Botshol is het dichtstbijzijnde gebied met deze status en bevindt zich op +/- 15 km afstand. Zie het onderstaande kaartje voor de locatie van de Botshol.



Locatie Botshol

Externe werking van het plan op dit Natura2000 is niet aannemelijk.

Omdat het plangebied niet in de beschermde gebieden is gesitueerd, heeft de Natuurbeschermingswet verder geen consequenties voor het bestemmingsplan.

5.2 Soortbescherming

Zoogdieren

De aangetroffen en te verwachten zoogdieren, waaronder de vleermuizen, zijn door de Flora- en faunawet beschermde soorten. De vleermuis is een Europees beschermde soort (Tabel 3), wat inhoudt dat ruimtelijke ontwikkelingen geen negatieve effecten mogen hebben op de mogelijk aanwezige vleermuispopulaties in het plangebied. Voorafgaand aan een ruimtelijke ingreep dient dan ook een onderzoek naar de aanwezigheid hiervan te worden uitgevoerd.

De eekhoorn is een beschermde soort uit Tabel 2. Dit houdt in dat er bij ruimtelijke ingrepen de Gedragscode van Amsterdam kan worden toegepast. Indien deze wordt toegepast dan is de aanvraag van een ontheffing niet noodzakelijk. Mocht dit wegens omstandigheden niet mogelijk zijn dan is de aanvraag van een ontheffing wel nodig.

Voor de grondgebonden zoogdieren: mol, egel, konijn, haas, bosmuis en huisspitsmuis geldt een vrijstelling bij ruimtelijke ontwikkeling. Hierbij is echter wel de zorgplicht van toepassing. Het is wenselijk dat er bij de grond, kap- en snoeiwerkzaamheden rekening wordt gehouden met de werkrichting;

- Werk bij voorkeur in één richting, zo wordt een vluchtmogelijkheid geboden aan de grondgebonden zoogdieren. Het kap- en snoeimateriaal kan worden opgehoopt aan de grens van het werkterrein, hierin vinden de zoogdieren een veilig onderkomen.

De Gedragscode van Amsterdam kan hierbij worden toegepast.

Broedvogels

Voor de meeste in het bestemmingsplangebied voorkomende broedvogels geldt dat de nesten gedurende de broedtijd (maart-september) zijn beschermd maar daarbuiten niet. De huismus, de buizerd, de havik, de sperwer, de boomvalk en de ooievaar zijn soorten waarvan het nest het gehele jaar rond is beschermd. Ontheffing voor broedende vogels wordt niet verleend, omdat het in de regel goed mogelijk is om verontrusting in het broedseizoen te voorkomen. Let hierbij op dat de 'broedperiode' slechts een indicatie betreft. Het is bijvoorbeeld mogelijk dat eksters in oktober broeden. Een controle, voorafgaand aan de uit te voeren werkzaamheden is daarom noodzakelijk.

Flora

De beschermde voorkomende flora in het bestemmingsplangebied bevindt zich in Tabel 2. Dit houdt in dat er bij ruimtelijke ingrepen de Gedragscode van Amsterdam kan worden toegepast. Indien deze wordt toegepast dan is de aanvraag van een ontheffing niet noodzakelijk. Mocht dit wegens omstandigheden niet mogelijk zijn dan is de aanvraag van een ontheffing wel nodig.

Amfibieën

De te verwachten amfibieënsoorten in het bestemmingsplangebied betreffen algemene soorten. De zorgplicht is hierop van toepassing.

Slakken

De waargenomen wijngaardslak betreft een algemene soort. De zorgplicht is hierop van toepassing.

Dagvlinders

De te verwachten vlindersoorten betreffen algemene soorten. De zorgplicht is hierop van toepassing.

Zorgplicht

Voor alle soorten, ook niet-beschermde, geldt de zorgplicht. Dat betekent dat door zorgvuldig te werken zoveel mogelijk schade aan diersoorten moet worden voorkomen.