

Inventarisatie vleermuizen Spaarndammerschool



Inventarisatie vleemuizen Spaarndammerschool

Auteur P.J.H. van der Linden
Opdrachtgever Amsterdam Stadsdeel West
Projectnummer 11.041
Ingen november 2011
foto omslag De Spaarndammerschool

Els & Linde B.V.
Dr. A.R. Holplein 1
4031 MB Ingen
tel: 0344 - 642517
fax: 0344 - 600832
mob: 06 - 27564247
e-mail: vanderlinden@elsenlinde.nl

Inhoud

Inleiding	4
Werkwijze	6
Beschrijving	8
Waarnemingen	11
Analyse	15
Conclusie en advies	16
Literatuur	17

Inleiding

Op de locatie van de Spaarndammerschool te Amsterdam West wordt een ontwikkeling van woningen voorbereid. De ontwikkeling is een onderdeel van een groter bestemmingsplan waarvoor een ruimtelijke procedure wordt doorlopen. De locatie ligt binnen de bebouwde kom van Amsterdam vlakbij de spoorlijn en verschillende groengebieden. Het onderzoek is noodzakelijk in het kader van een ruimtelijke procedure voor wijziging van de huidige bestemming. In het kader van de Flora en Faunawet moet geïnventariseerd worden of er sprake is van beschermde soorten die schade ondervinden van het voornemen. Voor het bestemmingsplan is door dRO een quick scan ecologie uitgevoerd.

Uit de quick scan blijkt dat er twee locaties zijn waar een nader onderzoek naar vleermuizen moet worden uitgevoerd. Het gaat om de volgende locaties:

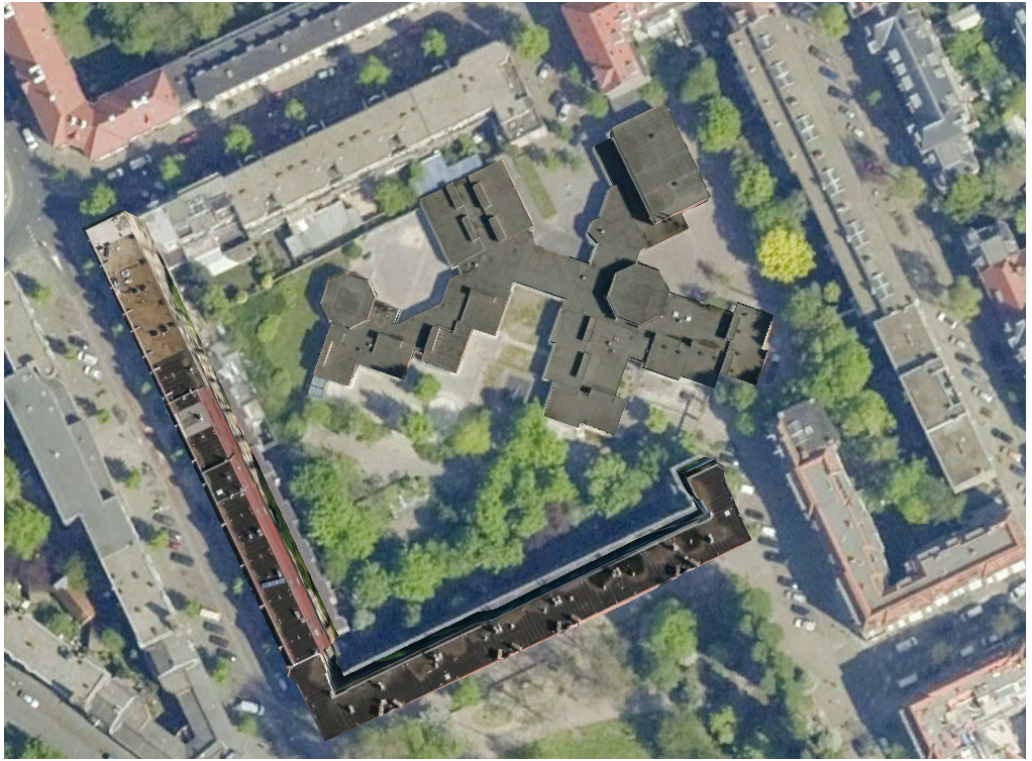
- **Spaarndammerschool**

In een soort binnenblok bevinden zich de lage gebouwen van een school, een kinderopvang en een kinderdagverblijf. De gebouwen zijn opgetrokken uit enkelsteensmuurtjes. De gebouwen zijn matig geschikt als verblijfplaats voor vleermuizen. Zomerverblijfplaatsen van gewone dwergvleermuizen kunnen echter niet worden uitgesloten. Voor gierzwaluwen is het gebouw ongeschikt.

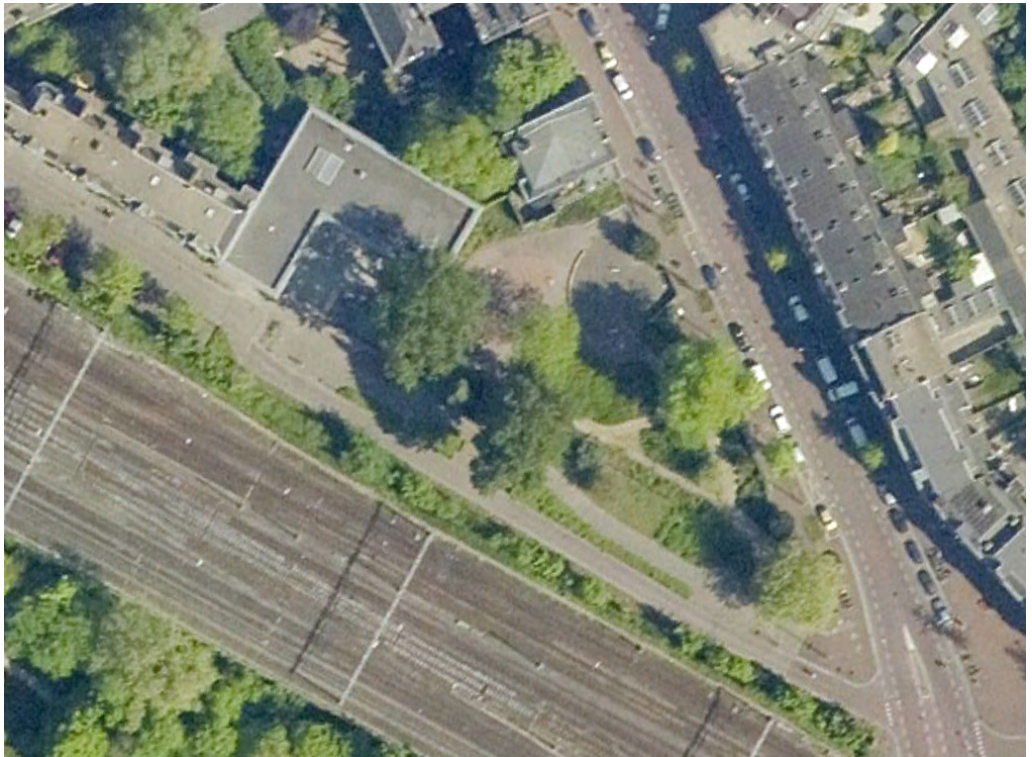
- **Domela Nieuwenhuisplantsoen**

Het Domela Nieuwenhuisplantsoen is klein en maakt een verwaarloosde en weinig gebruikte indruk. Het ligt iets lager dan de omgeving. Voor de voorgenomen ingreep zullen maximaal vijf bomen moeten wijken, waaronder drie iepen en een Italiaanse populier. In de bomen zijn geen nesten van eksters en kraaien zichtbaar. Er zaten een paar houtduiven in een boom, het is mogelijk dat die er gaan broeden. Holtes in de bomen zijn niet waargenomen. Zowel de iepen als de Italiaanse populier zijn geschikt als baltsplaats voor ruige en gewone dwergvleermuis.

Op basis van het advies van dRO is bij de Spaarndammerschool een afdoende inventarisatie uitgevoerd en is bij het Domela Nieuwenhuisplantsoen geïnventariseerd of er paarterritoria aanwezig zijn. In het voorliggende rapport wordt verslag gedaan van het onderzoek.



De Spaarndammerschool.



Het Domela Nieuwenhuisplantsoen.

Werkwijze

Het inventariseren van vleermuizen binnen het plangebied “Spaarndammerschool” bestaat uit verschillende onderdelen. Deze zijn allen gericht op het vinden van de vaste verblijfplaatsen van vleermuizen. Immers alle vaste verblijfplaatsen van vleermuizen zijn strikt beschermd via de Flora- en Faunawet; alleen voor een groot maatschappelijk belang met dwingende redenen wordt een ontheffing van de bepalingen in de wet gegeven. Vaste verblijfplaatsen zijn ook beschermd als deze tijdelijk niet gebruikt worden. De belangrijkste vaste verblijfplaatsen die in theorie binnen het plangebied aanwezig zijn: winterverblijfplaatsen, zomerkolonies, vliegroutes en paarterritoria. In voorkomende gevallen kunnen – voor de soort essentiële – jachtgebieden eveneens als een vaste verblijfplaats gelden.

Voor het zoeken naar de zomerkolonies van vleermuizen, is de periode van mei tot half juli de optimale onderzoekstijd. Voor de (kraam) kolonies is het noodzakelijk minimaal driemaal, met een interval van drie weken, te inventariseren. Vleermuizen gebruiken verschillende verblijfplaatsen naast elkaar, terwijl de verblijfplaatsen niet continue gebruikt worden. De inventarisatiedagen voor de te slopen bebouwing staat in de tabel. De inventarisaties zijn telkens ongeveer een uur zonsondergang gestart en gestopt op het moment dat er geen goed zicht meer was op uitvliegende dieren. Aangezien er slechts een zeer gering aantal dieren aanwezig waren in de omgeving en deze duidelijk niet uit het



gebouw kwamen is afgezien van een onderzoek naar het zwermgedrag van vleermuizen.

De vaste vliegroutes zijn als twee afzonderlijke typen te verdelen; enerzijds de routes die hoog frequent gebruikt worden tussen de kolonie en de jachtgebieden en anderzijds de vliegroutes naar de winterverblijven. Het onderzoek naar de vliegroutes tussen kolonieplek en jachtgebied zijn gelijktijdig met de inventarisaties van de kolonies uitgevoerd. Er zijn tijdens de inventarisaties geen aanwijzingen gevonden dat de bebouwingen onderdeel uitmaken van een vaste vliegroute of een essentieel onderdeel vormt van het jachtgebied voor vleermuizen.

Verskillende soorten bezetten in de nazomer een paarterritorium. Deze kunnen onderzocht worden in de periode eind augustus tot eind september. In die periode start tevens de migratie naar de winterverblijven. De inventarisatie van de paarterritoria is tevens uitgevoerd aan het Domela Nieuwenhuisplantsoen.

Voor de herkenning van de vleermuizen is gebruik gemaakt van een batdetector. De batdetector vertaalt de onhoorbare (ultrasone) geluidspulsen die vleermuizen gebruiken tijdens het vliegen en het jagen op insecten naar voor de mens hoorbare geluiden. Met deze hoorbare geluiden is een geoefend oor in staat om een spectrum aan soorten te determineren. Voor de inventarisatie is een combinatie gebruikt van twee batdetectoren: de SSF Bat 2 en Petterson D260x, bij twijfel zijn van de vleermuizen geluidopnamen gemaakt met een Edirol en geanalyseerd met Batsound.

De omstandigheden tijdens de inventarisaties waren gunstig. De weergegevens tijdens de onderzoeksdagen (bron: KNMI) staan in de onderstaande tabel.

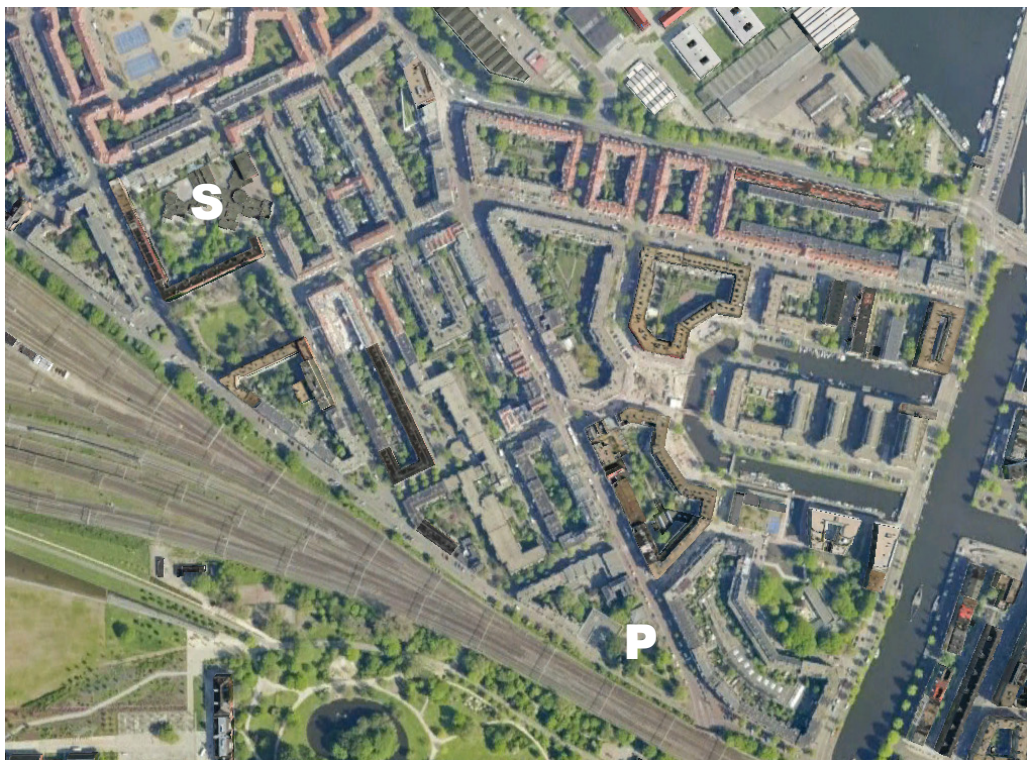
	23 april	15 mei	11 juli	30 sept
Temperatuur				
Max.	25,0	15,0	22,8	24,4
Min.	11,4	8,3	11,4	12,7
Neerslag	0	2,3	0	0
Wind	3	4	2	2

Weergegevens tijdens de onderzoeksdagen (bron: KNMI, weerstation Schiphol) in 2011.

Beschrijving

De Spaarndammerschool is een relatief modern gebouw dat midden in een woonwijk staat. De school is laag en staat op een soort binnenplaats tussen gebouwen met vier woonlagen. Een deel van de binnenplaats is groen, waarbinnen enkele volwassen bomen staan. Vanaf de straat lijkt de wijk sterk verstedend, maar uit de luchtfoto blijkt dat er veel groene binnentuinen zijn. Deze zijn niet openbaar toegankelijk. Vlakbij de school ligt het Spaarndammerplantsoen dat een openbaar park met grote bomen is. De school ligt even noordelijk van het spoorwegemplacement Amsterdam Centraal.

Het Domela Nieuwenhuisplantsoen is een relatief klein driehoekig pleintje met enkele bomen, wat struiken en een bloemperk. Het ligt pal onder het talud van de spoorlijn. De bomen op het Domela Nieuwenhuisplantsoen hebben geen holten.



Overzicht van de wijk met S = Spaarndammerschool en P is Domela Nieuwenhuisplantsoen.



Spaarndammerschool



Domela Nieuwenhuisplantsoen

Waarnemingen

Alle inventarisaties in het voorjaar zijn ongeveer een uur voor zonsondergang gestart en doorgezet tot ongeveer middernacht. Naast het terrein van het schoolgebouw zijn de straten en het Spaardammerplantsoen in de directe omgeving onderzocht op vleermuizen. Op die manier is een goed beeld gekregen van de vleermuizen in deze omgeving.

De najaarsinventarisatie naar de paarterritoria is zowel bij de Spaardammerschool als op de Domela Nieuwenhuisplantsoen uitgevoerd. De paarterritoria zijn meestal gedurende de hele nacht bezet, zodat inventarisatie in de avondschering minder noodzakelijk is.

Spaardammerschool

Bij de Spaardammerschool is driemaal tijdens de kraamperiode en eenmaal in de nazomer geïnventariseerd.

23 april 2011

Sporadisch enkele dwergvleermuizen gehoord boven de wegen rondom de school. Het zijn tekens korte momenten dat de dieren gehoord worden, waarschijnlijk als ze jagen op insecten even boven de huizen uit komen (en dan dus hoorbaar zijn op de openbare weg). Zowel aan de noordzijde als aan de zuidzijde van de school een tijd staan luisteren naar vleermuizen. Op deze momenten geen dieren op het terrein van de school gehoord.



Boven het Spaarndammerplantsoen vliegt tussen de bomen een groepje gewone dwergvleermuizen (*Pipistrellus pipistrellus*). Onduidelijk waar deze dieren vandaan komen.

15 mei 2011

Boven het Spaarndammerplantsoen ongeveer tien gewone dwergvleermuizen gehoord. Nog steeds onduidelijk waar de dieren hun verblijfplaats hebben. Wel is duidelijk dat de dieren niet in of nabij de school zitten (ze komen vanuit zuidoostelijke richting aanvliegen. Een bewoner aan het Spaarndammerplantsoen verteld dat hij dagelijks vleermuizen ziet boven het binnenplein (de bewoner woont aan de zuidoostzijde van het plantsoen). Het lijkt aannemelijk dat de vleermuizen daar een verblijfplaats hebben.

Boven de school is één overvliegende gewone dwergvleermuis gehoord, de vleermuis vloog vanuit het zuidwesten in oostelijke richting weg.

11 juli 2011

Alleen boven het Spaarndammerplantsoen gewone dwergvleermuizen gehoord, verder is het stil in de buurt.

30 september 2011

Vrijwel geen vleermuizen gehoord - alleen enkele overvliegende dieren. Waarschijnlijk zijn de dieren naar hun paarterritoria vertrokken. De zeer geringe hoeveelheid waarnemingen suggereert dat de waargenomen dieren in het voorjaar een groep mannen betreft. Ook de geringe aantal dieren wijst hierop.

Domela Nieuwenhuisplantsoen

Op 30 september 2011 in op het Domela Nieuwenhuisplantsoen gezocht naar paarterritoria van vleermuizen. Er zijn echter in het geheel geen vleermuizen gehoord op die datum boven het pleintje. Eerder is tijdens de wandeling van de Spaarndammerschool naar het Station (op de terugweg van de inventarisatie aldaar) boven de aanliggende straten en boven het pleintje wel een jagende gewone dwergvleermuis waargenomen. Er is niet gezocht naar een verblijfplaats rondom het pleintje.



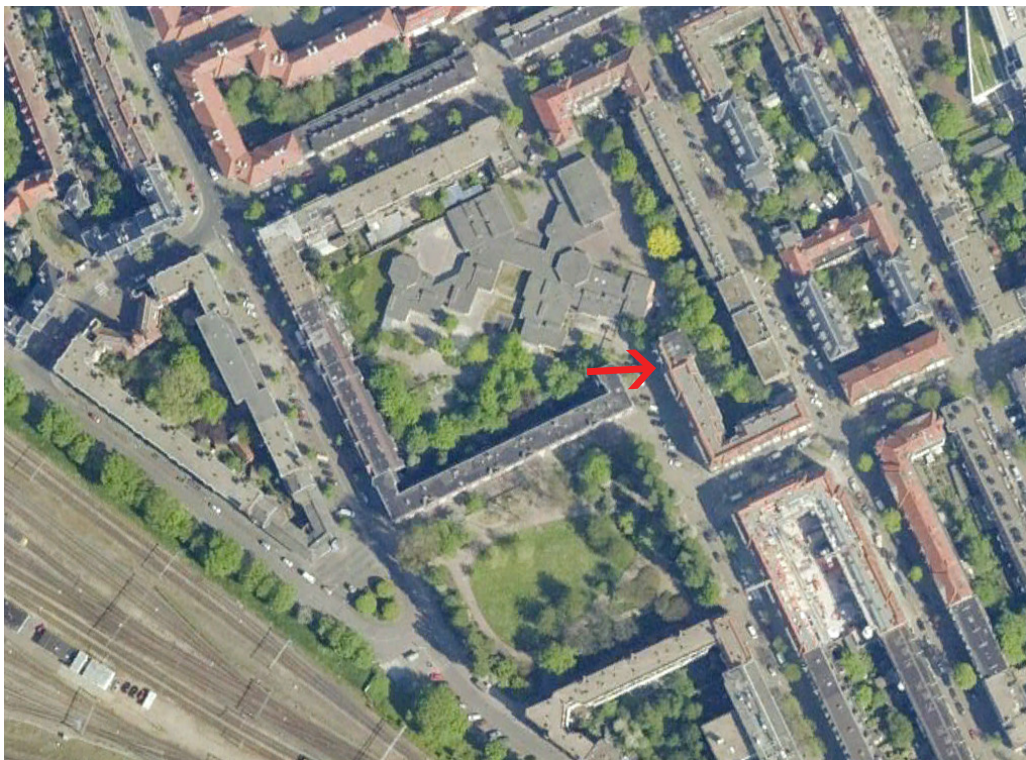
Waarneming 23 april 2011



Waarnemingen 15 mei 2011.



Waarnemingen 11 juli 2011



Waarnemingen 30 september 2011.

Analyse

Er is geen verblijfplaats van vleermuizen aangetroffen in het schoolgebouw. Slechts spaarzaam zijn boven de school vleermuizen gezien die in oostelijke richting vlogen. Er zijn geen vaste verblijfplaatsen van vleermuizen in de school, er zijn daarom geen belemmeringen voor de geplande ontwikkeling.

Boven het Spaarndammerplantsoen zijn vleermuizen gehoord, deze dieren jagen tussen de bomen en kwamen uit zuidoostelijke richting aanvliegen. Onbekend is waar de verblijfplaats van deze dieren is, wel is duidelijk dat deze niet in de school zit.

De paarterritoria van de gewone dwergvleermuis is vaak in de directe omgeving van de kraamkolonie; daar is immers de grootste kans voor de mannetjes op het treffen van vrouwtjes die bereid zijn tot paring. Het niet aantreffen van paarterritoria wijst op het feit dat elders in de omgeving een kraamkolonie moet zijn waarheen de mannetjes zijn getrokken.



Conclusie en advies

Op de locatie van de Spaarndammerschool te Amsterdam West wordt een ontwikkeling van woningen voorbereid. De ontwikkeling is een onderdeel van een groter bestemmingsplan waarvoor een ruimtelijke procedure wordt doorlopen. De locatie ligt binnen de bebouwde kom van Amsterdam vlakbij de spoorlijn en verschillende groengebieden. Het onderzoek is noodzakelijk in het kader van een ruimtelijke procedure voor wijziging van de huidige bestemming. In het kader van de Flora en Faunawet moet geïnventariseerd worden of er sprake is van beschermde soorten die schade ondervinden van het voornemen. Voor het bestemmingsplan is in eerste instantie door dRO een quick scan ecologie uitgevoerd. Op basis van de resultaten uit de quick scan is besloten een afdoend onderzoek naar vleermuizen uit te laten voeren bij de Spaarndammerschool en een inventarisatie van paarterritoria bij het Domela Nieuwenhuisplantsoen uit te laten voeren.

Uit de inventarisatie blijkt dat er binnen de school geen vaste verblijfplaats van vleermuizen aanwezig is. Er zijn evenmin parende dieren aangetroffen bij het Domela Nieuwenhuisplantsoen.

Er zijn geen belemmeringen vanuit de Flora en Faunawet voor de ontwikkelingen. Er is geen ontheffing van de Flora en Faunawet of een verklaring van geen bedenkingen noodzakelijk.

Literatuur

- Anonymus (2011) Natuurwaardenonderzoek bestemmingsplan Spaarndammers en Zeehelden. Gemeente Amsterdam, Dienst Ruimtelijke Ordening.
 - Dietz, C., O. von Helversen & D. Nill (2010) Vleermuizen. Alle soorten van Europa en Noordwest-Afrika. Tirion Natuur.
 - Hoogeboom, D. (2011) Verspreidingsatlas van de zoogdieren van Noord-Holland, werkatlas. Landschap Noord-Holland.
 - Kapteyn, K. (1995) Vleermuizen in het landschap. Schuyt & co, Haarlem.
 - Simon, M., S. Hüttenbügel & J. Smit-Viergutz (2004) Ökologie und Schutz von Fledermäusen in Dörfern und Städten. Bundesamt für Naturschutz, Bonn.
- **Internet**
- zoogdieratlas.nl
 - waarneming.nl