

Eindrapport

**QUICK SCAN FLORA- EN FAUNAWET WINKELCENTRUM
HOOGZANDVELD TE NIEUWEGEIN**

Adviesbureau

Mertens

Eindrapport

QUICK SCAN FLORA- EN FAUNAWET WINKELCENTRUM HOOGZANDVELD TE NIEUWEGEIN

rapportnr. 2013.1584

juni 2013

In opdracht van:
RBOI
Postbus 150
3000 AD ROTTERDAM

Adviesbureau Mertens B.V.
Bureau voor natuur, ruimtelijke
ordening en ecotoxicologie

Bezoekadres: Dr. Willem Dreeslaan 1 te Bennekom
Postadres: Postbus 367, 6700 AJ te Wageningen

T: 0317-428694
M: 06-29458456

E: info@adviesbureau-mertens.nl
I: www.adviesbureau-mertens.nl

© Adviesbureau Mertens BV, Wageningen, 2013.

Deze rapportage mag zonder schriftelijke toestemming vrij worden vermenigvuldigd. De verzamelde data zijn alleen te gebruiken voor het hier geschetste onderzoek en mogen niet voor andere doeleinden worden gebruikt.

INHOUDSOPGAVE

1. INLEIDING	2
1.1 INLEIDING.....	2
1.2 HET PLANGEBIED.....	2
1.3 PLANSITUATIE	4
1.4 DOELSTELLINGEN VAN HET ONDERZOEK	4
1.5 OPBOUW RAPPORT.....	5
2. FLORA- EN FAUNAWET	6
2.1 FLORA- EN FAUNAWET	6
2.2 RODE LIJST	7
3. METHODE	8
4. RESULTAAT INVENTARISATIE EN BEOORDELING	9
4.1 FLORA	9
4.2 VLEERMUIZEN	9
4.3 BROEDVOGELS.....	10
4.4 OVERIGE ZOOGDIEREN	10
4.5 AMFIBIEËN	11
4.6 VISSSEN	11
4.7 REPTIELEN.....	11
4.8 OVERIGE.....	11
5. SAMENVATTENDE CONCLUSIE.....	12
GERAADPLEEGDE LITERATUUR.....	13
BIJLAGEN	14
1. EXACTE LIGGING	15
2. BEGRIPPEN.....	16

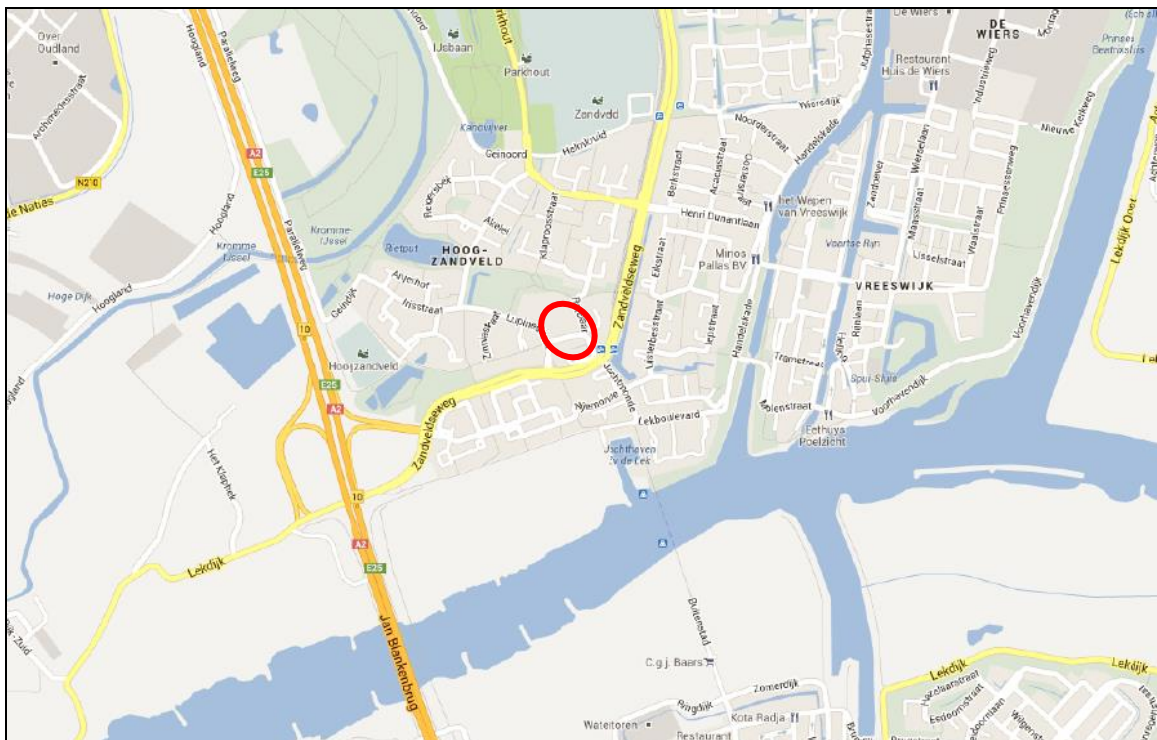
1. INLEIDING

1.1 Inleiding

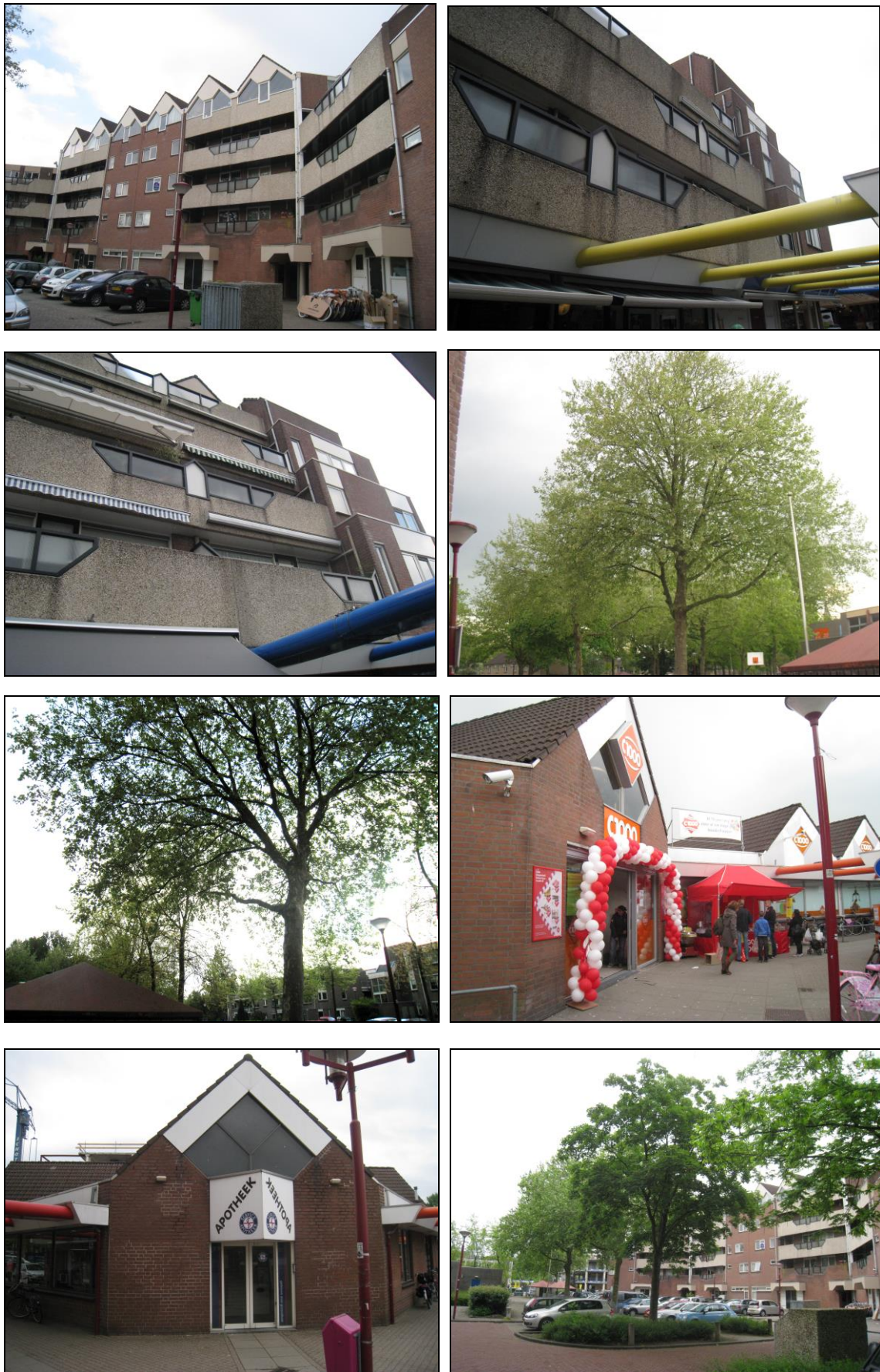
Er is het voornemen voor de revitalisering van winkelcentrum Hoogzandveld te Nieuwegein. Het voorkomen van beschermde soorten vormt een te onderzoeken aspect omdat met de plannen effecten kunnen gaan ontstaan op planten- en diersoorten die beschermd zijn via de Flora- en faunawet. Op grond hiervan heeft RBOI te Rotterdam aan Adviesbureau Mertens B.V. uit Wageningen gevraagd om een verkennend veldonderzoek uit te voeren naar het voorkomen van wettelijk beschermde soorten en om bij het eventueel voorkomen hiervan, aan te geven hoe hiermee dient te worden omgegaan. In dit rapport worden de resultaten van deze verkenning gepresenteerd.

1.2 Het plangebied

Het plangebied ligt in de bocht van de Zandveldseweg te Nieuwegein (zie figuur 1 voor de globale ligging en bijlage 1 voor de exacte ligging). Het betreft een winkelcentrum met woonbebouwing. Dit gebied is volledig verhard en ter plaatse van het parkeerterrein groeien enkele platanen. In figuur 2 wordt een foto-impressie gegeven van de situatie eind mei 2013.



Figuur 1. Globale ligging van winkelcentrum Hoogzandveld te Nieuwegein.



Figuur 2. Aanzicht van winkelcentrum Hoogzandveld te Nieuwegein.

1.3 Plansituatie

De plannen bestaan uitbreiding van het winkelcentrum en renovatie van de huidige bebouwing. Als onderdeel van de plannen zal de bestaande apotheek, nu een los volume, gesloopt worden. Ook zijmuren van bestaande bebouwing wordt gesloopt. Verder worden enkele bomen geroid. In figuur 3 wordt een beeld gegeven van de uitbreidingsplannen.



Figuur 3. Uitbreidingslocaties (rood gearceerd) winkelcentrum Hoogzandveld te Nieuwegein.

1.4 Doelstellingen van het onderzoek

De doelstelling van het onderzoek is tweeledig. Enerzijds wordt inzichtelijk gemaakt welke wettelijk beschermde natuurwaarden in het kader van de Flora- en faunawet van de reconstructielocatie / uitbreiding te verwachten zijn. Anderzijds worden de consequenties van deze aanwezigheid voor de planontwikkeling weergegeven.

Gelet op de opdracht genoemd in de inleiding en de doelstelling, is het van belang dat de volgende vragen worden beantwoord:

1. Welke wettelijk beschermde planten- en diersoorten komen mogelijk voor ter plaatse van en in de directe omgeving van winkelcentrum Hoogzandveld te Nieuwegein?
2. Welke verwachte wettelijk beschermde planten- en diersoorten ondervinden nadelen van de plansituatie?
3. Hoe dient te worden omgegaan met eventuele negatieve effecten van de plansituatie op wettelijk beschermde planten- en diersoorten?

1.5 Opbouw rapport

Na een korte uitleg over de Flora- en faunawet (hoofdstuk 2) komen achtereenvolgens aan de orde:

- De onderzoeksmethode (hoofdstuk 3).
- Een beschrijving van de aanwezigheid van beschermde soorten (hoofdstuk 4).
- Een beoordeling van de effecten op beschermde soorten (hoofdstuk 5).

In bijlage 2 wordt een overzicht gegeven van de gebruikte definities en afkortingen.

2. FLORA- EN FAUNAWET

2.1 Flora- en faunawet

In de Flora- en faunawet zijn regels gegeven over de bescherming van de in het wild levende planten- en diersoorten, mede ter uitvoering van de soortbescherming in de Europese Richtlijnen (Vogelrichtlijn en Habitatrichtlijn). Deze soortenbescherming van de Vogelrichtlijn en Habitatrichtlijn zijn geïntegreerd in de Flora- en faunawet. Deze soortenbescherming houdt in dat handelingen zoals het doden, opzettelijk verontrusten, verstoren of vernietigen van vaste rust- en verblijfplaatsen, holen, nesten, eieren van dieren en het uitgraven, plukken en vernietigen van groeiplaatsen van planten verboden zijn.

Een ruimtelijke ingreep kan gepaard gaan met negatieve effecten op planten en dieren. Om een ruimtelijk plan tot uitvoering te kunnen brengen die negatieve effecten heeft op beschermde soorten, is in een aantal gevallen een ontheffing van het Ministerie van Economische Zaken noodzakelijk. Om een dergelijke ontheffing te kunnen verkrijgen, moet aangetoond worden dat de voorgenomen ruimtelijke ingreep geen afbreuk zal doen aan de gunstige staat van instandhouding van de beschermde soorten. Qua mate van bescherming kan onderscheid worden gemaakt in de volgende drie beschermingsregimes.

Algemeen voorkomende soorten (categorie 1: lichte bescherming)

Voor algemeen voorkomende soorten zoals haas, egel, veldmuis, bruine kikker of gewone pad geldt sinds begin 2005 een algemene vrijstelling. Voor deze soorten hoeft geen ontheffing te worden aangevraagd als zij worden geschaad op voorwaarde dat met deze soorten goed omgegaan wordt: zij mogen niet onnodig gedood of gewond worden en activiteiten dienen buiten de kritieke periode plaats te vinden.

Minder algemeen voorkomende soorten (categorie 2: matige bescherming)

Voor soorten die minder algemeen voorkomen als eekhoorn, steenmarter, levendbarende hagedis en diverse soorten orchideeën geldt dat een ontheffing vereist blijft bij ruimtelijke ingrepen die negatieve effecten voor deze soorten hebben. Een uitzondering hierop kan gemaakt worden als wordt gewerkt volgens een door de Minister van Economische Zaken goedgekeurde gedragscode. In zo'n gedragscode geeft een sector of initiatiefnemer zelf aan welke gedragslijnen men volgt om het schaden van beschermde soorten zo veel mogelijk te voorkomen. Bij het hebben van een gedragscode voor de minder algemeen voorkomende soorten is alleen nog een ontheffing nodig voor werkzaamheden die niet conform de gedragscode worden uitgevoerd.

Strikt beschermde soorten (categorie 3: strikte bescherming)

Voor soorten die in bijlage IV van de Habitatrichtlijn staan, vanwege de Vogelrichtlijn te beschermen vogelsoorten en soorten die zijn opgenomen bijlage 1 van het Besluit vrijstelling beschermde dier- en plantensoorten (o.a. ringslang, hazelworm, boommarter, das en waterspitsmuis) geldt dat een ontheffing alleen wordt verleend als geen afbreuk wordt gedaan aan de gunstige staat van instandhouding van deze soorten, er geen andere bevredigende oplossing voor de ingreep bestaat en er sprake is van een in of bij de wet genoemd belang.

Volgens de in 2009 uitgevaardigde 'Uitleg Aangepaste beoordeling ontheffing ruimtelijke ingrepen Flora- en faunawet' van de Dienst Regelingen die namens de Minister van Economische Zaken, Landbouw en Innovatie (huidige Minister Economische Zaken) de ontheffingsaanvragen in behandeling neemt, is geen ontheffing benodigd, indien door mitigerende maatregelen de functionaliteit van de voortplantings- en/of vaste rust- en verblijfplaatsen kan worden gegarandeerd. Om zekerheid te verkrijgen of de mitigerende maatregelen voldoende zijn en er inderdaad geen ontheffing nodig is, kan een ontheffing aangevraagd worden ter goedkeuring van die maatregelen."

2.2 Rode lijst

De Rode lijst met bedreigde soorten is eind 2004 gepubliceerd in de Staatscourant en voor een deel in 2009 herzien. Aan de op deze lijst genoemde soorten komt bescherming toe voor zover zij vallen onder het beschermingsregime van de Flora- en faunawet.

Alleen op basis van 'gunstige staat van instandhouding' kunnen bij beschermde Rode lijstsoorten "zwaardere" randvoorwaarden gelden dan voor algemene soorten. Zo zal het bij zeer algemeen voorkomende soorten die niet afnemen in aantal (geen Rode lijstsoort) relatief eenvoudig zijn om aan te tonen dat de "gunstige staat van instandhouding" niet in het geding komt. Voor soorten met een beperkt verspreidingsbeeld en die afnemen in aantal (soorten die wél op de Rode lijst staan) is een uitgebreide effectenstudie wenselijk, ondanks dat zij niet zijn beschermd. Voor deze soorten geldt namelijk de zorgplicht (artikel 2 van de Flora- en faunawet). Deze zorgplicht houdt in dat iedereen voldoende zorg in acht moet nemen voor alle in het wild levende dieren, inclusief hun leefomgeving en voor alle planten en hun groeiplaats.

3. METHODE

Op vrijdag 24 mei 2013 is een bezoek gebracht aan winkelcentrum Hoogzandveld te Nieuwegein en de directe omgeving. Gedurende dit bezoek is het plangebied en de directe omgeving beoordeeld op het mogelijk voorkomen van beschermde planten- en diersoorten. Dit vond plaats aan de hand van aanwezige ecotopen en sporen. Er is daarnaast gebruik gemaakt van bestaande verspreidingsgegevens om het (potentieel) voorkomen van beschermde soorten te bepalen.

4. RESULTAAT INVENTARISATIE EN BEOORDELING

4.1 Flora

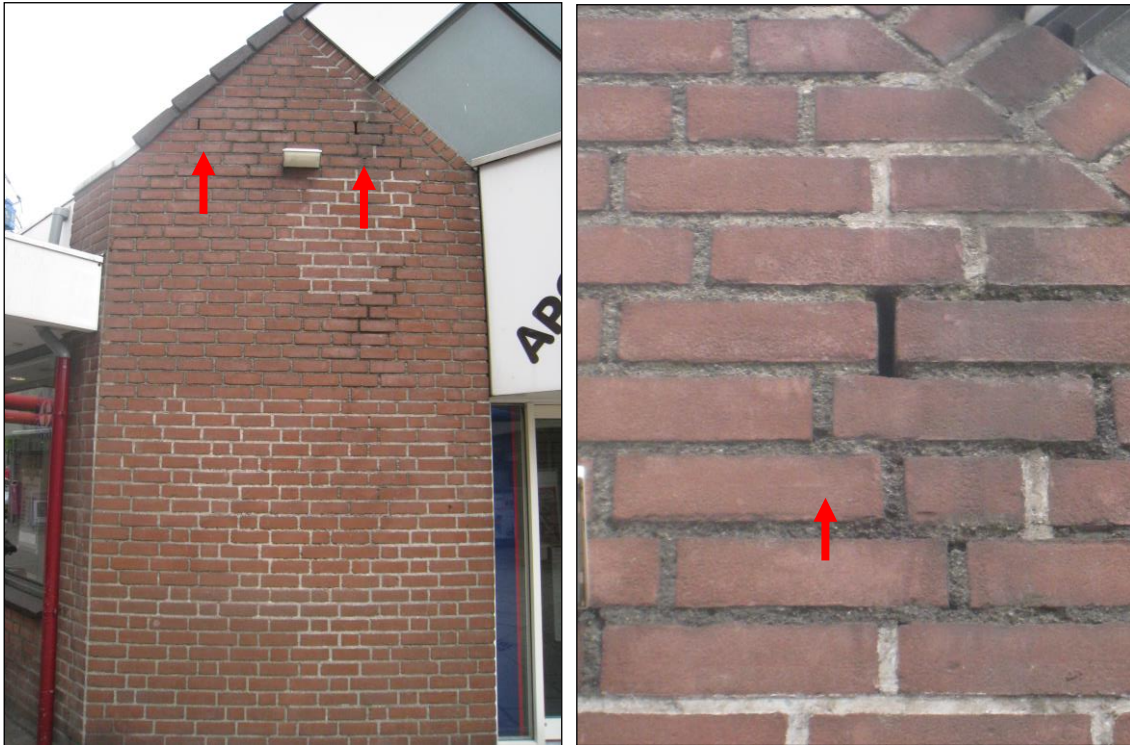
Het plangebied, inclusief de uitbreidingslocaties, is volledig in cultuur gebracht en nagenoeg geheel verhard. Gedurende het verkennend veldonderzoek op 24 mei 2013 zijn dan ook geen (beschermde) plantensoorten vastgesteld. Ook werden op muren en andere verhardingen geen muurplanten aangetroffen. Op grond hiervan wordt het voorkomen van beschermde plantensoorten uitgesloten.

4.2 Vleermuizen

Het voorkomen van verblijfplaatsen van vleermuizen kan niet worden uitgesloten. In de bebouwing, inclusief apotheek, werden op diverse plaatsen openingen vastgesteld die in potentie geschikt zouden kunnen zijn als kolonie- en/of paarplaats van gebouwbewonende vleermuizen zoals de gewone dwergvleermuis (zie figuur 3 en 4).



Figuur 3. Potentiele kolonie en/of –paarplaatsen van vleermuizen in de bebouwing.



Figuur 4. Potentiele kolonie en/of –paarplaatsen van vleermuizen in de apotheek.

Voor overwinteringsplaatsen is Hoogzandveld te Nieuwegein niet geschikt omdat de gebouwen te droog zijn en te veel aan temperatuurveranderingen zijn onderhevig.

Het voorkomen van vliegroutes is mogelijk omdat niet kan worden uitgesloten dat in de muren van het winkelcentrum kolonies kunnen voorkomen. De vleermuizen zouden via een vaste route (een vliegroute) het winkelcentrum kunnen verlaten.

Het voorkomen van of migratieroutes wordt uitgesloten omdat grootschalige landschapselementen zoals dijken en rivieren niet aansluiten op het winkelcentrum.

Met de realisatie van de plannen zal het gebied niet wezenlijk van vorm veranderen. Ook zal er geen wezenlijk groen verloren gaan met de plannen. Effecten op de foerageermogelijkheden zijn derhalve uitgesloten.

4.3 Broedvogels

Het voorkomen van broedvogels ter plaatste van het plangebied, inclusief de uitbreiding, is niet aannemelijk. Gedurende het verkennend veldonderzoek op 24 mei 2013 werden geen vogels vastgesteld. Het voorkomen van vogels met vaste rust- en verblijfplaatsen zoals gierzwaluwen is zeker uitgesloten omdat geschikte (potentiële) nestlocaties ontbreken.

4.4 Overige zoogdieren

Het is mogelijk dat ter plaatste van het winkelcentrum de huismuis leeft. Deze soort is niet beschermd. Het voorkomen van licht beschermde soorten is niet aannemelijk. Het voorkomen van matig of zwaar beschermde soorten wordt, gelet op de aanwezige ecotopen (volledige verharding), uitgesloten.

4.5 Amfibieën

Als gevolg van de volledige verharding en het ontbreken van oppervlaktewater, kan het voorkomen van amfibieën worden uitgesloten.

4.6 Vissen

Als gevolg van het ontbreken van oppervlaktewater, kan het voorkomen van vissen worden uitgesloten.

4.7 Reptielen

Gezien de huidige inrichting ten opzichte van de verspreiding van reptielen (zie Ravon.nl) en de volledige verharding, kan de aanwezigheid van reptielen worden uitgesloten.

4.8 Overige

Gezien de huidige aanwezige ecotopen kan de aanwezigheid van beschermde geleedpotigen en mollusken (o.a. brede geelgerande waterroofkever en zeggekorfslak) worden uitgesloten.

5. SAMENVATTENDE CONCLUSIE

Er zijn plannen voor de revitalisering van winkelcentrum Hoogzandveld te Nieuwegein dat zal samengaan met uitbreiding en nieuwbouw. Deze activiteiten zouden kunnen samen gaan met effecten op beschermde soorten. Op grond hiervan is een verkennend veldonderzoek uitgevoerd naar het voorkomen van beschermde planten- en diersoorten.

Er is vastgesteld dat er een kans is op het voorkomen van kolonie- en/of paarplaatsen van gebouwbewonende vleermuizen zoals de gewone dwergvleermuis en de daaraan gerelateerde vliegrouen. Het voorkomen van overige beschermde soorten wordt uitgesloten.

Op grond van bovenstaande analyse is een gerichte inventarisatie van belang naar kolonie-, paarplaatsen en vliegroutes van vleermuizen. Pas na afronding van deze inventarisatie kan worden bepaald of ontheffing van de Flora- en faunawet kan worden verkregen.

GERAADPLEEGDE LITERATUUR

- Bergmans, W., Zuiderwijk, A., 1986. Atlas van de Nederlandse Amfibieën en Reptielen en hun bedreiging. KNNV 1-177
- Bink, F.A., 1992. Ecologische Atlas van de dagvlinders van Noordwest-Europa. Schuyt en Co Uitgevers en Importeurs BV, Haarlem.
- Broekhuizen, S., Hoekstra, B., Laar. V. van, Smeenk, C., Thissen, J.B.M., 1992. Atlas van de Nederlandse Zoogdieren. KNNV 1-336.
- Cremers, R., Delft, J., 1999. De amfibieën en reptielen van Nederland. KNNV-Uitgeverij.
- EEG, 1979. Richtlijn 79/43/EEG inzake het behoud van de Vogelstand. Publicatieblad Europese Gemeenschap, nummer L. 103.
- EEG, 1992. Richtlijn 92/43/EEG inzake de instandhouding van wilde flora en fauna. Publicatieblad van de Europese Gemeenschap, nummer L. 206/7.
- Gerstmeier, R., Romig, T., 1997. Zoetwatervissen van Europa, Tirion, Baarn, 1-368.
- Hustings, F., Vergeer, J.W., Eekelder, P., 2002. Atlas van de Nederlandse broedvogels 1998-2000. Nationaal Natuurhistorisch Museum Leiden, SOVON, Beek-Upbergen, 1-584.
- Limpens, H., Mostert, K., Bongers, W., 1997. Atlas van de Nederlandse vleermuizen. KNNV, Utrecht, 1-260.
- Ministerie van Economische Zaken, Landbouw en Innovatie, Dienst Regelingen, 2009a. Aangepaste lijst jaarrond beschermde vogelnesten ontheffing Flora- en faunawet ruimtelijke ingreep. Ministerie van ELI (Dienst Regelingen), Den Haag.
- Ministerie van Economische Zaken, Landbouw en Innovatie, Dienst Regelingen, 2009b. Uitleg aangepaste beoordeling ontheffing ruimtelijke ingrepen Flora- en faunawet. Ministerie van ELI (Dienst Regelingen), Den Haag.
- Ministerie van Landbouw, Natuurbeheer en Visserij, 2004. Rode lijsten diverse soortgroepen.
- Ministerie van Landbouw, Natuurbeheer en Visserij, 2009. Rode lijsten diverse soortgroepen.
- Ministerie van Landbouw, Natuurbeheer en Visserij, 1998. Wet van 25 mei 1998, houdende regels ter bescherming van in het wild levende planten en diersoorten (Flora en Faunawet). Staatsblad van het Koninkrijk der Nederlanden 402, 1-37.
- SOVON, 1987. Atlas van de Nederlandse broedvogels.
- Nie, H.W. de, 1996. Atlas van de Nederlandse Zoetwatervissen. Media Publishing, Doetinchem, 1-151.
- Spikmans, F, Jong, T. de, 2006. Het waarnemen van zoetwatervissen, Nijmegen, 1-55.

Website

- www.ravon.nl
- www.waarneming.nl
- www.sovon.nl
- www.telmee.nl
- www.zoogdiervereniging.nl

BIJLAGEN

1. EXACTE LIGGING



2. BEGRIPPEN

Baltsplaats	Plaats waar een vleermuis al roepend rondvliegt in de herfst en die doorgaans wordt verdedigd tegen andere mannetjes.
Foerageergebied	Een gebied waar een vleermuis of een groep van vleermuizen foerageert. Dat gebied wordt regelmatig bezocht door vleermuizen om in te foerageren en dat doorgaans meerdere foerageerplaatsen kent die langere tijd worden gebruikt.
Foerageerplaats	Plek (jachtplek) waar wordt gejaagd door vleermuizen. De plek kan in de directe omgeving van de kolonieplaats liggen maar ook kilometers verderop.
Kolonie	Groep vleermuizen (kleine groep mannetjes of meestal grotere groep vrouwtjes, soms gemengd (soorten, geslacht)) die in het voorjaar tot de herfst bijeen blijven. De groep kan zich vestigen in gebouwen (in spouwmuren of onder daklijsten e.d.) of bomen (spechtengaten, scheuren). Een groep vrouwelijke vleermuizen wordt ook wel aangeduid als een kraamkolonie. In zo'n groep worden jongen geboren en grootgebracht. Een kolonie maakt vaak gebruik van meerdere verblijfplaatsen die soms gelijktijdig worden gebruikt.
Migratieroute	Een vaste route van zomerverblijfplaats naar winterverblijfplaats en visa versa (zie ook vliegroute) of een route in een andere tijd; bijvoorbeeld tussen foerageerplaatsen.
Paarplaats	Territorium van territoriale mannetjes. Voor de ruige dwergvleermuis en de rosse vleermuis is dit doorgaans te vinden in boomholten. Voor de laatvlieger en de dwergvleermuis is dit te vinden in gebouwen. Voor de watervleermuis is dit te vinden in bomen en later, tegen de winter, zijn ze te vinden in overwinteringverblijven. Het mannetje vormt een harem met meerdere vrouwtjes. De paartijd valt in de herfst (uitgezonderd de grootoortvleermuis waarbij het in april valt (vroeg voorjaar). De hier geschetste situatie van de paring wordt in dit rapport omschreven als "herfst situatie".
Verblijfplaats	Een object (huis, boom, bunker, grot, kast en dergelijke) waarin een of meerdere vleermuizen verblijven (overdag of 's winters permanent).
Vliegroute	Route die door vleermuizen elke avond wordt gebruikt om van de kolonieplaats naar foerageergebied te vliegen en visa versa (zie ook migratieroute). Vrouwtjes met jongen keren soms midden in de nacht terug om de jongen te zogen en gebruiken dan de route. Vliegroutes liggen over het algemeen langs lijnvormige (landschaps)elementen als bomenlanen, huizenrijen e.d. De functies zijn beschutting bij winderig en koud weer, oriëntatie in verband met de echolokatie-geluiden en het vinden van voedsel.
Vorbijvliegend	Vleermuizen die voorbijvliegen, niet via een vaste route. Het betreft meestal zwervers of trekkers.
Zwermen	Direct na het uitvliegen, naar vooral voor het invliegen bij een kolonie zwermt een deel van de kolonie rond de kolonieplaats. Zwermgedrag is derhalve een indicatie voor een eventuele kolonieplaats.
Winterverblijfplaats	Een verblijfplaats waar in de winter een of meerdere vleermuizen in winterslaap (hybernation) gaan. Deze ruimte is doorgaans donker, heeft een hoge luchtvochtigheid en temperatuurwisselingen zijn nihil.

Zomerverblijfplaats Een verblijfplaats die gebruikt wordt door vleermuizen die niet in winterslaap zijn waarvan niet aangetoond is dat het een kraamverblijfplaats dan wel een paarverblijfplaats is. In sommige gevallen vormen bijvoorbeeld mannetjes kleine groepjes.

Postbus 367
6700 AJ Wageningen
Tel: 0317-428694
Fax: 0317-450601