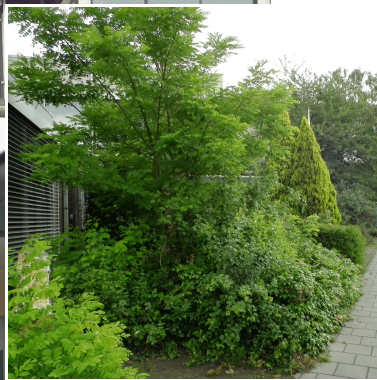




de groene ruimte



Quickscan Rozenbottelcomplex, Veenendaal



**Quickscan Rozenbottelcomplex,
Veenendaal**

Colofon

Titel : Quickscan Rozenbottelcomplex, Veenendaal

Projectnummer: .. : 13472

Opdrachtgever ... : Gemeente Veenendaal
Postbus 1100
3900 BC Veenendaal

Datum : 17 juli 2013

Status rapport ... : eindrapport / definitief

Bestand : 13471 - eind.wpd

Opdrachtnemer .. : De Groene Ruimte BV
Postbus 400
6700 AK Wageningen
tel. 0317-423969
dgr@dgr.nl www.dgr.nl

Handtekening voor akkoord directie,

Naam : ir. P.A.F.M. Reijbroek

Handtekening: ... :



Auteursrecht : De auteursrechten van dit rapport rusten bij zowel opdrachtgever als opdrachtnemer, tenzij schriftelijk anders is/wordt overeengekomen. Alleen degenen bij wie het auteursrecht rust zijn gerechtigd het rapport voor eigen gebruik te vermenigvuldigen, te verspreiden of toe te passen, alsook om het ter informatie aan derden openbaar te maken tegen onderling (= zij bij wie het auteursrecht rust) overeengekomen voorwaarden (kosten, citeren, gebruiken, wijzigen etc).

Aansprakelijkheid . : Raadpleging van en eventuele verdere handelingen met/op basis van het door De Groene Ruimte BV geleverde product vallen buiten elke verantwoordelijkheid van opdrachtgever en/of De Groene Ruimte BV.



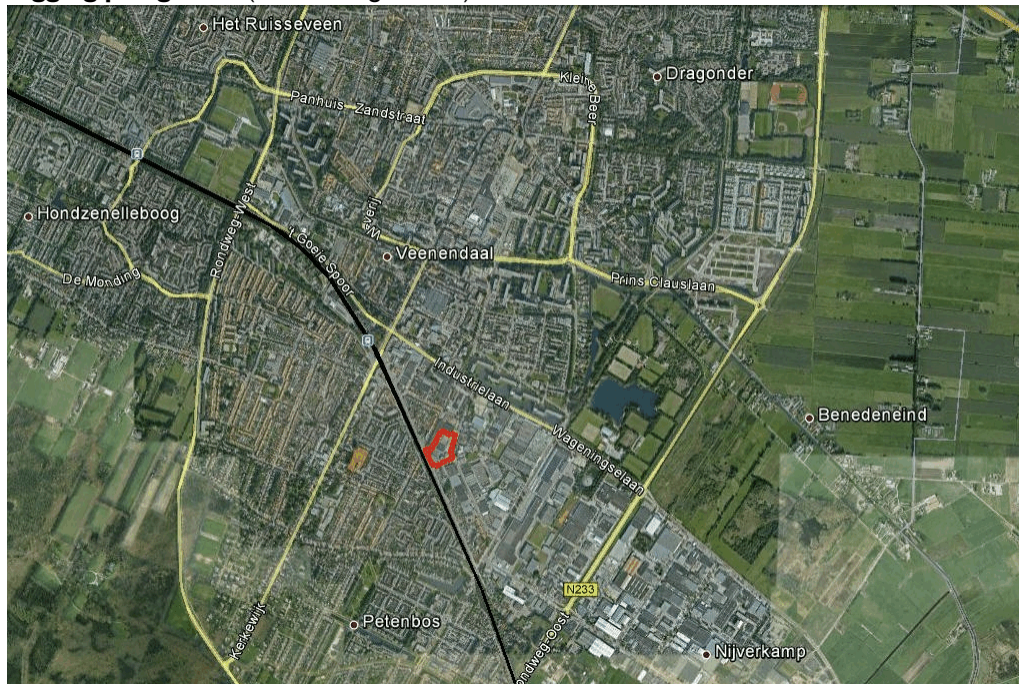
INHOUD

1. INLEIDING	3
2. WERKWIJZE	5
3. BESCHRIJVING PLANGEBIED EN INGREEP	7
3.1. Ligging en omgeving	7
3.2. Plangebied	7
3.3. Ingrep	7
4. RESULTATEN FLORA- EN FAUNAWET	9
4.1. Flora	9
4.2. Zoogdieren	9
4.3. Amfibieën, reptielen en vissen	10
4.4. Vogels	11
4.5. Insecten en andere ongewervelden	12
5. CONCLUSIES EN ADVIEZEN	13
5.1. Conclusies	13
5.2. Adviezen	13
BRONNEN	15

Bijlagen

Bijlage I. Samenvatting verplichtingen vanuit de Flora- en faunawet (FF-wet)

Ligging plangebied (bron: Google Earth)



Plangebied (bron: Google Earth)





I. INLEIDING

In opdracht van Gemeente Veenendaal heeft De Groene Ruimte BV in juni 2013 een ecologische quickscan ingevolge de Flora- en faunawet (FF-wet) uitgevoerd voor het plangebied Rozenbottelcomplex te Veenendaal.

Het plangebied betreft een zorgcomplex en fabriekshal in de bebouwde kom van Veenendaal, op het bedrijventerrein Het Ambacht. Het onderzoeksgebied (= plangebied) is naar schatting 1 ha groot.

De ingreep betreft de gedeeltelijke sloop en renovatie van het gebouw en is in het kader van de FF-wet aan te duiden als een 'ruimtelijke inrichting of ontwikkeling'.

In deze rapportage zijn de resultaten verwoord van de ecologische quickscan van het plangebied. In het kader van de quickscan zijn een beknopt bronnenonderzoek en een veldonderzoek uitgevoerd. Van het plangebied is een situatiebeschrijving opgenomen. Daarnaast zijn -per soortengroep- de aangetroffen en de zeer waarschijnlijk aanwezige, beschermde soorten aangegeven. Indien bronnenonderzoek en veldonderzoek onvoldoende informatie of zekerheid hebben opgeleverd, waardoor nader (veld)onderzoek is vereist, is dat bij de soortengroep aangegeven. Van niet genoemde streng beschermde soorten kan de aanwezigheid worden uitgesloten.

Er heeft geen andere toetsing plaatsgevonden dan aan de vereisten vanuit de FF-wet.



2. WERKWIJZE

Ter voorbereiding op het veldbezoek is voor het plangebied een aantal bronnen (internetsites, verspreidingsatlassen en andere relevante bronnen) geraadpleegd, om een indruk te krijgen van de mogelijke natuurwaarden van (de omgeving van) het plangebied.

Het veldonderzoek heeft plaatsgevonden op 27 juni 2013 tussen 12.45u en 13.45u. Het was een bewolkte dag, de windkracht was 3 Bft en de temperatuur was ca. 15 °C. Het veldbezoek is uitgevoerd door een ervaren veldecoloog¹⁾ van De Groene Ruimte. Daarbij zijn alle (sporen van) beschermde soorten genoteerd. Er is gekeken naar de geschiktheid van het plangebied voor beschermde soorten²⁾. Ook andere bijzondere waarnemingen zijn genoteerd en er zijn foto's gemaakt.

Er is gericht gezocht naar (sporen van) beschermde soorten, maar er zijn geen gerichte inventarisaties (met vallen of dergelijke) naar bepaalde soorten(groepen) uitgevoerd.

In de rapportage zijn ter illustratie en toelichting enkele foto's³⁾ opgenomen, opdat een zo compleet mogelijk (ecologisch) beeld wordt verkregen van het plangebied. Uiteraard zijn de wettelijk beschermde soorten apart vermeld en is aangegeven welke consequenties dit heeft voor de verdere procedure.

.....
¹⁾ mw. J. Snellenberg, MSc.

²⁾ De meeste planten- en diersoorten zijn niet jaarrond vindbaar in het veld. Door het plangebied ook op mogelijke geschiktheid voor beschermde soorten te beoordelen, wordt een beeld verkregen van de mogelijkheid of waarschijnlijkheid dat deze soorten voorkomen. Om een maximale zekerheid over het al dan niet voorkomen te verkrijgen zijn in het algemeen gerichte inventarisaties in de daarvoor geschikte seizoenen noodzakelijk.

³⁾ Alle in deze rapportage opgenomen foto's zijn gemaakt tijdens het veldbezoek, tenzij anders is aangegeven.

Overzicht plangebied (laagbouw en fabriekshal met verhanding)





3. BESCHRIJVING PLANGEBIED EN INGREEP

3.1. Ligging en omgeving

Het plangebied ligt in de bebouwde kom van Veenendaal, op het bedrijventerrein Het Ambacht. Het plangebied wordt aan de noord-, oost- en zuidzijde omringd door bedrijven. In het zuidwesten grenst het plangebied aan de spoorlijn Rhenen-Utrecht. In het noorden grenst het plangebied aan een kleine speelweide.

3.2. Plangebied

Op het plangebied staan meerdere (gekoppelde) gebouwen. Rondom de bebouwing staat veel groen. Een groot deel van het plangebied in het noorden is verhard. Op de verharding staat een fietsenschuurtje.

De bebouwing bestaat uit een fabriekshal, hoogbouw en laagbouw.

- De fabriekshal staat leeg en is (waarschijnlijk) niet of zelden in gebruik. De hal heeft een plat dak en grotendeels golfplaten muren. Een deel van de muren is van baksteen.
- De hoogbouw is drie tot vier verdiepingen hoog. Het heeft een plat dak en de gevels zijn grotendeels bekleed met betonplaten met grind.
- De laagbouw bestaat uit twee typen. In het oosten van het plangebied is nieuwbouw aanwezig met een plat dak en bakstenen muren. De overige laagbouw is in dezelfde stijl als de hoogbouw. Een deel van de gevels zijn niet bekleed en bestaan uit baksteen met open stootvoegen.

Hoogbouw en nieuwe laagbouw in het plangebied



3.3. Ingrep

De fabriekshal en een deel van de laagbouw zullen worden gesloopt. De rest van de bebouwing wordt gerenoveerd. De ingrep is in het kader van de FF-wet aan te duiden als een 'ruimtelijke inrichting of ontwikkeling'.



4. RESULTATEN FLORA- EN FAUNAWET

4.1. Flora

Aandachtspunten Flora- en faunawet flora

Soort	Tabel 2	Tabel 3		Opmerkingen
		HR bijl IV	Bijl I	
< geen >				

Tijdens het veldbezoek zijn geen beschermde plantensoorten of Rode-Lijstsoorten aangetroffen; gezien de huidige inrichting en het recente gebruik van het terrein worden deze ook niet verwacht.

Conclusie flora

Door de ingreep worden geen streng beschermde⁴⁾ plantensoorten verstoord.

4.2. Zoogdieren

Aandachtspunten Flora- en faunawet zoogdieren

Soort(groep)	Tabel 2	Tabel 3		Opmerkingen
		HR bijl IV	Bijl I	
Vleermuizen		?		Vaststellen aan-/afwezigheid middels nader onderzoek
Steenmarter	?			Vaststellen aan-/afwezigheid middels nader onderzoek

Vleermuizen

Uit het bronnenonderzoek is naar voren gekomen, dat Gewone dwergvleermuis, Ruige dwergvleermuis, Rosse vleermuis, Laatvlieger, Gewone grootoorvleermuis en Watervleermuis in de omgeving van het plangebied voorkomen.

Tijdens het veldonderzoek is alle bebouwing onderzocht op plekken die door vleermuizen gebruikt zouden kunnen worden als winter- of zomerverblijf. Tevens is gekeken naar openingen die toegang kunnen geven tot de spouwruimten van muren en de aanwezigheid van toegankelijke isolatieruimten (bijvoorbeeld tussen dak en dakbeschoot).

Ruimte achter gevelbekleding



⁴⁾ Met streng beschermde soorten wordt bedoeld: soorten die zijn vermeld op tabel 2 en tabel 3 van de AMvB art. 75 FF-wet.

Tijdens het veldbezoek zijn op meerdere plaatsen in de bebouwing mogelijkheden voor verblijfplaatsen van vleermuizen aangetroffen, enkel in de fabriekshal zijn weinig mogelijkheden aangetroffen. De meeste mogelijkheden bevinden zich in de laagbouw in de vorm van open stootvoegen en openingen achter gevelbekleding.

Overige streng beschermde zoogdiersoorten

Uit het bronnenonderzoek is naar voren gekomen, dat Steenmarter in de omgeving van het plangebied voorkomt. Met name de fabriekshal is zeer geschikt als mogelijke verblijfplaats voor Steenmarter.

Mogelijk komt Eekhoorn in de wijde omgeving voor. Rond de bebouwing is relatief veel groen aanwezig. Door het drukke gebruik door mensen (ook van de directe omgeving), wordt Eekhoorn echter niet verwacht.

Andere streng beschermde zoogdiersoorten zijn niet aangetroffen en worden, gezien de biotopen in het plangebied, ook niet verwacht.

Licht beschermde zoogdiersoorten

De licht beschermde zoogdiersoorten Egel, Huisspitsmuis en Bosmuis worden verwacht.

Conclusie zoogdieren

Door de ingreep worden mogelijk streng beschermde vleermuizen en Steenmarter verstoord. Gericht nader onderzoek in het juiste seizoen is nodig om vast te stellen of, en zo ja welke, verblijfplaatsen van welke (vleermuis)soorten aanwezig zijn, alsmede het exacte aantal en het effect van de exacte ingreep hierop.

De genoemde licht beschermde soorten staan vermeld op tabel I van de AMvB art. 75 FF-wet; dit betreft algemeen vrijgestelde soorten bij onder andere 'ruimtelijke inrichtingen en ontwikkelingen'.

4.3. Amfibieën, reptielen en vissen

Aandachtspunten Flora- en faunawet reptielen, amfibieën en vissen

Soort(groep)	Tabel 2	Tabel 3		Opmerkingen
		HR bijl IV	Bijl I	
< geen >				

Amfibieën

Het plangebied bevat geen elementen die van belang zijn voor streng beschermde amfibiesoorten. Wel kunnen licht beschermde soorten als Gewone pad en Bruine kikker voorkomen.

Reptielen

Het plangebied is, gezien de ligging en de aard, ongeschikt voor reptielen.

Vissen

Door het ontbreken van open water komen geen vissen voor in het plangebied.

Conclusie amfibieën, reptielen en vissen

Door de ingreep worden geen streng beschermde amfibieën, reptielen of vissen verstoord. De (mogelijk) aanwezige soorten staan vermeld op tabel I van de AMvB art. 75 FF-wet; dit betreft algemeen vrijgestelde soorten bij onder andere 'ruimtelijke inrichtingen en ontwikkelingen'.

4.4. Vogels

Aandachtspunten Flora- en faunawet vogels

Soort	Opmerkingen
Huismus	Vaststellen aan-/afwezigheid middels nader onderzoek

Er zijn Huismussen waargenomen in het plangebied. Er zijn geen jaarrond beschermde nesten van Huismus waargenomen. Er zijn in de omgeving weinig mogelijkheden voor nesten van Huismus aanwezig. In het plangebied zijn enkele openingen vastgesteld die mogelijk dienst kunnen doen als nestplaats voor Huismus. Nesten worden niet verwacht, maar zijn niet geheel uit te sluiten.

Jaarrond beschermde nesten van andere soorten worden niet verwacht.

In het groen rond de bebouwing zijn veel vogelsoorten waargenomen, zoals Kauwen, Koolmezen en Merels. Deze soorten kunnen broeden op of in het gebouw en in de groenvoorzieningen.

Conclusie vogels

Nesten van Huismus, die jaarrond zijn beschermd, zijn niet uit te sluiten. Nader onderzoek naar Huismus in het juiste seizoen is nodig om de aan- of afwezigheid van nesten van Huismus vast te stellen en eventueel het effect van de ingreep daarop.

Door de ingreep worden mogelijk broedgevallen van onder andere Kauwen, Koolmezen en Merels verstoord, afhankelijk van de periode van de ingreep. Broedgevallen mogen nooit worden verstoord. De ingreep is alleen toegestaan indien broedgevallen niet worden verstoord.

4.5. Insecten en andere ongewervelden

Aandachtspunten Flora- en faunawet insecten en andere ongewervelden

Soort(groep)	Tabel 2	Tabel 3		Opmerkingen
		HR bijl IV	Bijl I	
< geen >				

Gezien de inrichting van het terrein kan hooguit een aantal algemene insecten en andere ongewervelden worden verwacht. Er is geen geschikt biotoop aanwezig voor streng beschermde soorten.

Conclusie insecten en andere ongewervelden

Uit deze soortengroepen worden geen beschermde soorten verstoord door de geplande ingreep.

5. CONCLUSIES EN ADVIEZEN

5.1. Conclusies

- Van de volgende streng beschermde soorten kan op basis van de quickscan geen uitsluitel worden verkregen over de aanwezigheid/afwezigheid: vleermuizen, Steenmarter en Huismus.
- Met uitzondering van de hiervoor genoemde soorten worden naar verwachting geen streng beschermde soorten verstoord door de ingreep.
- Door de ingreep worden (mogelijk) enkele licht beschermde zoogdier- en amfibiesoorten verstoord. Voor de licht beschermde soorten van tabel 1 van de AMvB art. 75 FF-wet geldt een algemene vrijstelling bij ruimtelijke ingrepen en ontwikkelingen.
- Mogelijk komen nesten voor van onder andere Kauwen, Koolmezen en Merels. Versturende activiteiten mogen pas plaatsvinden nadat broedgevallen op natuurlijke wijze zijn geëindigd (en de jonge vogels definitief zijn uitgevlogen) en voordat zich nieuwe broedgevallen voordoen.

Consequenties aanwezigheid beschermde soorten (FF-wet) bij ruimtelijke ingrepen en ontwikkelingen

Algemeen	Voor het verstoren van alle soorten geldt de algemene zorgplicht.
Tabel 1	De soorten van tabel 1 betreft algemeen vrijgestelde soorten.
Tabel 2	Voor het verstoren van soorten van tabel 2 is een ontheffing inzake de FF-wet vereist, tenzij aantoonbaar wordt gewerkt volgens een door het Ministerie van EZ goedgekeurde en voor de situatie passende gedragscode, of de functionaliteit van de voortplantings- en/of vaste rust- en verblijfplaatsen wordt gewaarborgd.
Tabel 3	Voor het verstoren van soorten van tabel 3 is een ontheffing inzake de FF-wet vereist, tenzij de functionaliteit van de voortplantings- en/of vaste rust- en verblijfplaats wordt gewaarborgd. Voor Habitatrictlijnsoorten geldt dat de ontheffing moet worden aangevraagd op grond van een wettelijk belang uit de Habitatrictlijn.
Vogels	Voor het verstoren van vogels met een jaarrond beschermd nest is een ontheffing inzake de FF-wet vereist, tenzij de functionaliteit van de voortplantings- en/of vaste rust- en verblijfplaats wordt gewaarborgd. Voor vogels geldt dat de ontheffing moet worden aangevraagd op grond van een wettelijk belang uit de Vogelrichtlijn.

5.2. Adviezen

- Voor de soorten waarover geen uitsluitel is verkregen op basis van de quickscan, is nader onderzoek nodig in het juiste seizoen. Middels dit nader onderzoek wordt de aan- of afwezigheid vastgesteld en, indien van toepassing, de hoeveelheid en type verblijfplaatsen.
- In het algemeen geldt dat de werkzaamheden ruim buiten het broedseizoen uitgevoerd dienen te worden; indien werkzaamheden binnen of rond het broedseizoen worden uitgevoerd, dient te worden vastgesteld dat er geen enkel broedgeval kan worden verstoord.
- Voor alle soorten (beschermd en niet beschermd) geldt de algemene zorgplicht. Deze houdt in dat de werkzaamheden op een zodanige wijze worden uitgevoerd dat planten en dieren zo min mogelijk worden verstoord.
- In z'n algemeenheid dienen de versturende werkzaamheden zo beperkt mogelijk te zijn (algemene zorgplicht). In elk geval dient de verstoring beperkt te blijven

tot het (netto) plangebied. Ook materialenopslag, bouwketen etc. dienen zo mogelijk binnen de begrenzing van het plangebied een plaats te krijgen en mogen in elk geval geen verstoring effect hebben buiten het plangebied.

- Ook dient, vanuit de zorgplicht, de periode van uitvoering zo gekozen te worden, dat dieren zo min mogelijk worden verstoord. Aanwezige dieren (algemene soorten, en soorten zonder bijzondere beschermingsstatus) worden weggevangen of op een onschadelijke wijze verdreven naar een geschikt biotoop.
- Bij de werkzaamheden is het van belang de bestaande, te handhaven landschapselementen als grasland, houtopstanden en struwelen niet aan te tasten.
- Het verdient aanbeveling om na afronding van het nader onderzoek een ecologisch werkprotocol op te laten stellen; hierin is aangegeven op welke wijze rekening wordt gehouden met de aanwezige planten en dieren.



BRONNEN

Ministerie van Landbouw, Natuur en Voedselkwaliteit, 2005. *Buiten aan het werk? Houd rekening met beschermde dieren en planten!* - Brochure Min. van LNV.

Nederlandse Database Flora en Fauna
Stichting RAVON
Zoogdieratlas.nl

www.telmee.nl
www.ravon.nl
www.zoogdieratlas.nl



BIJLAGE I. SAMENVATTING VERPLICHTINGEN VANUIT DE FLORA- EN FAUNA WET (FF-WET)

Onderstaande tekst bevat de voor het onderhavige project belangrijkste aspecten van de Flora- en faunawet. Uiteraard is alleen de wettekst bepalend; aan onderstaande tekst kunnen derhalve geen rechten worden ontleend.

Middels de Flora- en Faunawet (FF-wet) zijn in beginsel alle inheemse planten- en diersoorten beschermd en voor alle soorten geldt de wettelijke zorgplicht. Een aantal planten- en diersoorten heeft een bijzondere beschermingsstatus ('beschermden soorten'). Een ingreep kan een effect hebben op dergelijke eventueel aanwezige, beschermde planten- en diersoorten. Een initiatiefnemer heeft de wettelijke plicht om na te gaan of door de ingreep beschermde soorten worden verstoord; de bewijslast ligt bij de initiatiefnemer, die moet aantonen dat geen soorten worden verstoord (waardoor één of meer van de artikelen 8 t/m 12 van de FF-wet worden overtreden) of hij moet een ontheffing voor deze verstoring aanvragen bij het ministerie van Economische Zaken, Landbouw en Innovatie (EL&I).

Artikelen 8 t/m 12 van de Flora- en faunawet.

- Art. 8 Het is verboden planten, behorende tot een beschermd inheemse plantensoort te plukken, te verzamelen, af te snijden, uit te steken, te vernielen, te beschadigen, te ontwortelen of op enigerlei andere wijze van hun groeiplaats te verwijderen.
- Art. 9 Het is verboden dieren, behorende tot een beschermd inheemse diersoort, te doden, te verwonden, te vangen, te bemachtigen of met het oog daarop op te sporen.
- Art. 10 Het is verboden dieren, behorende tot een beschermd inheemse diersoort, opzettelijk te verontrusten.
- Art. 11 Het is verboden nesten, holen of andere voortplantings- of vaste rust- of verblijfplaatsen van dieren, behorende tot een beschermd inheemse diersoort, te beschadigen, te vernielen, uit te halen, weg te nemen of te verstoren.
- Art. 12 Het is verboden eieren van dieren, behorende tot een beschermd inheemse diersoort, te zoeken, te rapen, uit het nest te nemen, te beschadigen of te vernielen.

De eerste stap van zo'n procedure is een quickscan. In een quickscan wordt getracht zo veel mogelijk uitsluitsel te krijgen over de aanwezigheid of afwezigheid van beschermde soorten en, bij aanwezigheid, over de vraag of verstoring aan de orde is. Waar mogelijk wordt gekeken hoe eventuele verstoring kan worden voorkómen of worden verminderd.

Indien verstoring niet kan worden voorkomen, dient een ontheffing te worden aangevraagd. Deze dient, vergezeld van een activiteitenplan ingediend te worden bij de Dienst Regelingen van het ministerie van EL&I. In het activiteitenplan wordt onder andere uitgebreid ingegaan op het doel van de aanvraag, wordt een onderbouwing gegeven en wordt ingegaan op de wijze waarop met (streng) beschermde soorten wordt omgegaan. De verwerking van de aanvraag door de Dienst Regelingen kan geruime tijd in beslag nemen (in het algemeen minstens 2 maanden maar ook 6 maanden is niet uitzonderlijk).

Middels een Algemene Maatregel van Bestuur in 2005 is de toepasbaarheid van de FF-wet verder vorm gegeven. In deze AMvB is een onderscheid gemaakt in drie bijzondere beschermingsregimes; de beschermde soorten zijn onderverdeeld in drie groepen en elk van deze soortengroepen is vermeld op drie tabellen (zie tekstkader volgende pagina). De soorten van tabel 3 hebben de hoogste beschermingsstatus.

Vogels kennen een apart beschermingsregime, los van de tabellen-indeling. Sinds 26 augustus 2009 zijn de nesten van een aantal vogelsoorten jaarrond beschermd. Ook kan voor een aantal soorten van tabel 3 geen ontheffing meer worden verkregen (tenzij een wettelijk belang uit de Habitatrictlijn van toepassing is); indien vaste verblijfplaatsen van deze soorten aanwezig zijn, dient de ingreep plaats te vinden op een zodanige wijze dat -althans ingevolge de FF-wet- geen sprake is van verstoring, omdat de functionaliteit van de verblijfplaatsen wordt gewaarborgd.

Toelichting tabellen soorten Flora- en faunawet

In onderstaande tabellen staan alle beschermde soorten van de Flora- en faunawet (FF-wet). De tabellen zijn aan de ene kant aan de orde bij ontheffingverlening voor artikel 75 en aan de andere kant bij vrijstellingen in het kader van het Besluit houdende wijziging van een aantal algemene maatregelen van bestuur in verband met wijziging van artikel 75 van de Flora- en faunawet en enkele andere wijzigingen (AMvB artikel 75).

Vogelsoorten zijn in de oorspronkelijke tabellen van het ministerie van LNV niet apart opgenomen, omdat het een erg lange lijst is. Alle vogelsoorten in Nederland zijn beschermd (behalve exoten).

Toelichting tabel 1

- Als iemand activiteiten onderneemt die zijn te kwalificeren als bestendig beheer en onderhoud of bestendig gebruik of ruimtelijke ontwikkelingen, geldt een vrijstelling voor de soorten in tabel 1 voor artikel 8 t/m 12 van de FF-wet. Aan deze vrijstelling zijn geen aanvullende eisen gesteld. Voor deze activiteiten hoeft geen ontheffing aangevraagd worden.
- Voor andere activiteiten dan hierboven genoemd is voor de soorten in tabel 1 een ontheffing nodig. Een ontheffingaanvraag voor deze soorten wordt getoetst aan het criterium 'doet geen afbreuk aan gunstige staat van instandhouding van de soort' (zgn. lichte toets).

Toelichting tabel 2

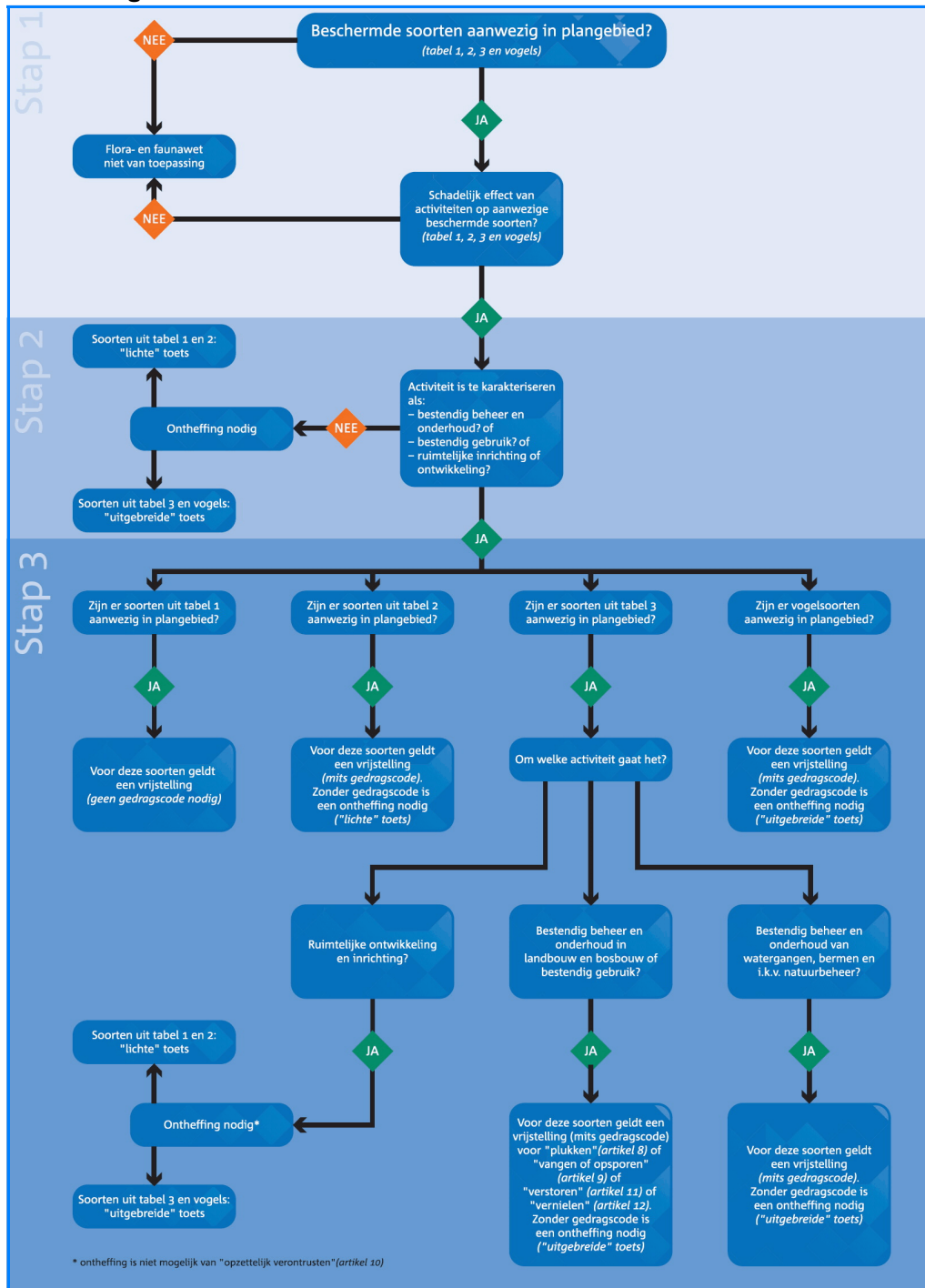
- Als iemand activiteiten onderneemt die zijn te kwalificeren als bestendig beheer en onderhoud of bestendig gebruik of ruimtelijke ontwikkelingen, geldt een vrijstelling voor de soorten in tabel 2 voor artikel 8 t/m 12 van de FF-wet, mits activiteiten worden uitgevoerd op basis van een door de minister van EL&I goedgekeurde gedragscode. Hetzelfde geldt voor alle vogelsoorten. Een gedragscode moet door een sector of ondernemer zelf opgesteld worden en ingediend voor goedkeuring.
- Voor andere activiteiten dan hierboven genoemd is voor de soorten in tabel 2 een ontheffing nodig. Een ontheffingaanvraag voor deze soorten wordt getoetst aan het criterium 'doet geen afbreuk aan gunstige staat van instandhouding van de soort'. Dit is niet van toepassing op alle vogelsoorten (zie toelichting tabel 3).

Toelichting tabel 3

- Als iemand activiteiten onderneemt die zijn te kwalificeren als bestendig beheer en onderhoud of bestendig gebruik, geldt een vrijstelling voor de soorten in tabel 3 voor artikel 8 t/m 12 van de FF-wet, mits activiteiten worden uitgevoerd op basis van een door de minister van EL&I goedgekeurde gedragscode. Deze vrijstelling is enigszins beperkt; voor activiteiten die zijn te kwalificeren als bestendig beheer en onderhoud in de landbouw en bosbouw en bestendig gebruik geldt geen vrijstelling voor artikel 10 van de FF-wet. Ook niet op basis van een gedragscode. Een gedragscode moet door een sector of ondernemer zelf opgesteld worden en ingediend voor goedkeuring.
- Als iemand activiteiten onderneemt die zijn te kwalificeren als ruimtelijke ontwikkeling, geldt voor soorten in tabel 3 geen vrijstelling. Ook niet op basis van een gedragscode. Hiervoor is een ontheffing nodig.
- Voor activiteiten in het kader van bestendig beheer en onderhoud in de landbouw en bosbouw en bestendig gebruik en voor activiteiten in het kader van ruimtelijke ontwikkeling is het niet mogelijk voor artikel 10 voor de soorten in tabel 3 een ontheffing te krijgen.
- Voor andere activiteiten dan hierboven genoemd is voor de soorten in tabel 3 een ontheffing nodig.
- Een ontheffingaanvraag voor de soorten van tabel 3 wordt getoetst aan drie criteria:
 - 1) er is sprake van een in of bij de wet genoemd belang;
 - 2) er is geen alternatief;
 - 3) doet geen afbreuk aan gunstige staat van instandhouding van de soort. Deze drie criteria vormen de zgn. uitgebreide toets. De drie criteria staan naast elkaar en niet na elkaar (aan alle drie moet voldaan zijn).



Stroomdiagram Flora- en faunawet



(Zie ook het stroomdiagram op de volgende pagina).

Stroomdiagram voor Ruimtelijke ontwikkelingen per 26 augustus 2009

