

# Omgevingsvisie

## *Veenendaal 2030*

**Samen maken  
we de stad!**



Veenendaal maakt  
plaats voor jou



Aan de slag met de  
omgevingswet



# Inhoudsopgave

Inleiding	3	Milieu	69
Kern van de Omgevingsvisie	13	Aanvullende doelstellingen centrum	74
Het verhaal van Veenendaal	19	Uitgangspunten voor de dienstverlening in het fysieke domein	79
Gezond, Duurzaam en Veilig	23	Participatie na invoering van de Omgevingswet	83
Bouwen en Wonen	34	Kerninstrumenten Omgevingswet	88
Groen, Natuur en Water	47	Grondbeleid en economische uitvoerbaarheid	92
Mobiliteit	53	Samenwerken, evaluatie en monitoring	94
Economie	62	Bijlagen	97

# 1. Inleiding

*De Omgevingsvisie 2030 is het nieuwe, integrale strategische beleidsdocument voor de fysieke leefomgeving. Het geeft de Veense visie weer op thema's als: bouwen en wonen; groen, natuur en water; mobiliteit en infrastructuur; milieu; economie en recreatie; cultuur en cultuurhistorie; openbare orde en veiligheid; volksgezondheid, welzijn en duurzaamheid. Het gaat niet alleen over de inrichting van onze gemeente, maar ook over hoe we de ruimte met z'n allen gebruiken. Hoe wonen, werken, studeren, sporten, spelen, recreëren, winkelen, reizen we in Veenendaal? In deze Omgevingsvisie staat de vitaliteit en leefbaarheid van onze leefomgeving centraal.*



## Fysieke leefomgeving

De Omgevingsvisie gaat over de fysieke leefomgeving. Dat is een term uit de Omgevingswet. Maar wat daaronder valt, is niet duidelijk gedefinieerd.

De Omgevingswet bevat wel een opsomming van onderdelen die in elk geval onder de fysieke leefomgeving vallen: bouwwerken, infrastructuur, watersystemen, water, bodem, lucht, landschappen, natuur, cultureel erfgoed en werelderfgoed. Hieruit is af te leiden dat objecten die langdurig op dezelfde plek staan, onderdeel zijn van de fysieke leefomgeving. En dat de leefomgeving niet alleen van de gemeente is. Deze Omgevingsvisie gaat niet alleen over wat er zich in de fysieke leefomgeving bevindt, maar ook over wat daarin gebeurt: wonen, verkeer, uitstoot van stoffen, bedrijvigheid, enzovoort. En hij gaat over de vitaliteit en leefbaarheid van de leefomgeving.

*De Omgevingsvisie vervangt de structuurvisie en het sectorale beleid en bevat alle eerder door de gemeente vastgestelde beleidsdoelen voor de fysieke leefomgeving, maar dan opnieuw gebundeld, herijkt, geactualiseerd, gemoderniseerd en integraal afgewogen.*

### 1.1 Uitgangspunten van de Omgevingswet

De Omgevingswet bundelt de wetgeving en de regels voor ruimte, wonen, infrastructuur, milieu, natuur en water. Daarmee vormt de wet de basis voor een samenhangende benadering van de fysieke leefomgeving. Het gaat om de balans tussen beschermen en benutten van de fysieke leefomgeving.

Door de bundeling van wetgeving zijn minder regels nodig. Hierdoor kan de wetgever de regels duidelijker en overzichtelijker opschrijven. De uitgangspunten van de wetgever bij de Omgevingswet zijn:

- Minder en daardoor overzichtelijkere regels;
- Meer ruimte voor initiatieven;
- Lokaal maatwerk;
- Vertrouwen.

De wet is, met het oog op duurzame ontwikkeling, de bewoonbaarheid van het land en de bescherming en verbetering van het leefmilieu, gericht op het in onderlinge samenhang:

- a. Bereiken en in stand houden van een veilige en gezonde fysieke leefomgeving en een goede omgevingskwaliteit, en;
- b. Doelmatig beheren, gebruiken en ontwikkelen van de fysieke leefomgeving ter vervulling van maatschappelijke behoeften<sup>1</sup>.

In de Omgevingsvisie Veenendaal wordt aan beide doelstellingen van de wetgever invulling gegeven.



<sup>1</sup> Omgevingswet Artikel 1.3

## 1.2 Omgevingsvisie

De Omgevingsvisie is een belangrijk instrument vanuit de Omgevingswet, naast het Omgevingsplan en Omgevingsprogramma. Hoe deze instrumenten zich onderling tot elkaar verhouden, is terug te vinden in hoofdstuk 13. In de Omgevingsvisie legt de gemeente haar ambities en beleidsdoelen voor de fysieke leefomgeving voor de lange termijn vast. De gemeente is verplicht een Omgevingsvisie voor haar grondgebied vast te stellen<sup>2</sup>. In artikel 3.2 en 3.3 van de wet zijn regels opgenomen over de inhoud van de visie en de doorwerking van een aantal beginselen.

De vorm waarin de gemeente haar omgevingsvisie vaststelt is vrij. In de Omgevingsvisie Veenendaal bouwen we voort op het beleid van de afgelopen jaren en de vorm waarin dat door de raad is vastgesteld.

### Uit de Omgevingswet

#### Artikel 3.2 (inhoud omgevingsvisie)

Een omgevingsvisie bevat, mede voor de uitoefening van de taken en bevoegdheden, bedoeld in artikel 2.1, eerste lid:

- a. een beschrijving van de hoofdlijnen van de kwaliteit van de fysieke leefomgeving,
- b. de hoofdlijnen van de voorgenomen ontwikkeling, het gebruik, het beheer, de bescherming en het behoud van het grondgebied,
- c. de hoofdzaken van het voor de fysieke leefomgeving te voeren integrale beleid.

#### Artikel 3.3 (doorwerking beginselen)

In een omgevingsvisie wordt rekening gehouden met het voorzorgsbeginsel, het beginsel van preventief handelen, het beginsel dat milieuaantastingen bij voorrang aan de bron dienen te worden bestreden en het beginsel dat de vervuiler betaalt.



*“In de Omgevingsvisie legt de gemeente haar ambities en beleidsdoelen voor de fysieke leefomgeving voor de lange termijn vast.”*

<sup>2</sup> Artikel 3.1, lid 1

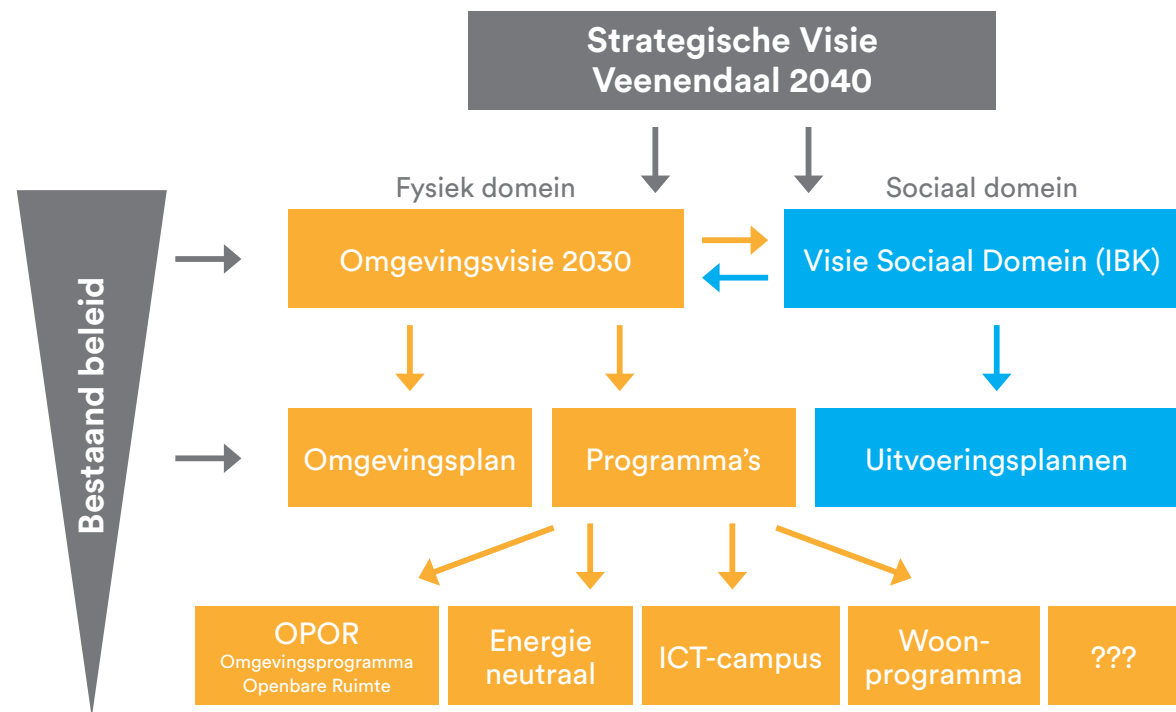
### 1.3 Kansen en nieuwe uitdagingen

Voor de invoering van de Omgevingswet heeft de raad de veranderstrategie Onderscheidend vastgesteld (mei 2017). Deze veranderstrategie is ook toegepast bij het opstellen van de Omgevingsvisie<sup>3</sup>. In de Kaderstellende notitie Omgevingsvisie (september 2018) heeft de raad kaders voor het omgaan met het huidige beleid meegegeven. Een belangrijk door de raad bepaald uitgangspunt is “uit te gaan van bestaand beleid zonder dubbelingen en tegenstrijdigheden”.<sup>4</sup> Deze Omgevingsvisie bevat in hoofdzaak bestaand beleid, maar geeft daarnaast antwoord op nieuwe uitdagingen en benut kansen. Waar nodig is het beleid herzien of aangevuld. Als gevolg van nieuwe (beleids)ruimte in de Omgevingswet, nieuwe maatschappelijke opgaven of dilemma’s als gevolg van een integrale benadering.

Digitalisering, digitale instrumenten, data, informatie, datagedreven werken etc. zijn belangrijke zaken in het kader van de Omgevingsvisie. Immers, we hebben het meer en meer over een informatiesamenleving, ook in het fysieke domein.

Met de Omgevingsvisie anticiperen we op nieuwe ontwikkelingen, zoals klimaatverandering, gebruik van duurzame energiebronnen, vergrijzing, verdergaande digitalisering en de veranderende rolverdeling tussen inwoners, bedrijven en overheid.

De Omgevingsvisie geeft daarmee een integrale gemeentelijke visie op de fysieke leefomgeving. Veenendaal stelt de gebruiker meer centraal, levert maatwerk en vindt een goede balans tussen de doelstellingen uit de wet.



<sup>3</sup> Opgenomen in door de raad vastgestelde Startnotitie Omgevingsvisie (november 2017). Daarin staat onder andere “De gekozen veranderstrategie betekent ook dat we uitgaan van huidige situatie zonder ons daarop vast te leggen. We hebben én nemen de ruimte om, waar nodig op basis van de gebiedsopgaven, het beleid aan te passen of nieuwe ambities te formuleren” (pagina 4)

<sup>4</sup> Uit raadsvoorstel 20 september 2018, argument 1.3

#### 1.4 Wat is anders ten opzichte van huidig beleid?

- We hanteren gezond, duurzaam en veilig als toetsingskader bij ruimtelijke ingrepen;
- Klimaatadaptatie krijgt ruimte (boven- en ondergronds);
- Bij binnenstedelijke mobiliteit (verplaatsingen binnen Veenendaal) stimuleren we fietsen en wandelen;
- We stimuleren bewegen in de wijk, ommetje, verbindingen tussen stad en buitengebied;
- We ontwikkelen levensloopbestendige wijken en richten onze openbare ruimte zo in dat langer thuis wonen mogelijk is;
- Nieuwe woningen worden levensloopgeschikt en energiezuinig of -neutraal gebouwd;
- We faciliteren o.a. initiatieven van bewoners in de wijk en de organisatie van evenementen: Met het oog op levendigheid bieden we kansen voor (kleinschalige) kantooractiviteiten en kenniswerken in centrum en wijkwinkelcentra;
- In het Omgevingsplan wordt een (punten)systeem uitgewerkt voor natuurinclusief bouwen bij gebouwen en openbare ruimte;
- We hanteren flexibele parkeernormen in combinatie met nieuwe mobiliteitsconcepten;
- In het Centrum zetten we in op beleving in combinatie met meer groen en tegengaan hittestress;
- De energietransitie wordt een grote ruimtevrager voor fysieke leefomgeving;
- De gemeente stelt een Fonds Bovenwijkse voorzieningen in om bij ontwikkelingen bovenplanse kosten te kunnen verhalen;
- De watertoets wordt omgebouwd en uitgebreid naar een klimaattoets;
- Een andere kijk op mobiliteit in het kernwinkelgebied: we zetten in op het auto- en fietsluw maken van de binnenstad;
- Het versterken van de biodiversiteit, alsmede het voorkomen van ziekten en plagen zijn een belangrijk onderdeel van de Omgevingsvisie.

## 1.5 Cultuurverandering

De gemeente Veenendaal kiest met de Omgevingsvisie voor het bieden van ruimte aan activiteiten<sup>5</sup> in combinatie met het waarborgen van de kwaliteit van de leefomgeving. De gemeente neemt hierbij een uitnodigende en faciliterende houding aan en gaat partijen en initiatieven met elkaar verbinden binnen vooraf gestelde kaders: het “ja, mits ..”- principe.

Maar de gemeentelijke rol is meer dan alleen verbinden. Het gaat eveneens om open staan, meedenken, samenwerken en het betrekken van de samenleving. Het vraagt een andere houding. Minder sturen, meer samenwerken, co-creatie, integraal en participatie zijn termen die hierbij passen. De wetgever gaat uit van meer ruimte en eigen verantwoordelijkheid voor inwoners en ondernemers, van regisseren naar uitnodigen, faciliteren en begeleiden. De gemeente doet dat vanuit een dienstverlenende houding naar initiatiefnemers<sup>6</sup>. Integrale afweging en heldere kaders zijn daarbij steeds het uitgangspunt. Inwoners, bedrijven en organisaties beschikken daarbij over dezelfde relevante informatie, die zoveel mogelijk digitaal beschikbaar is. Uiteraard is voor een aantal onderwerpen de gemeente zelf

initiatiefnemer en financier. Neem bijvoorbeeld het realiseren van voorzieningen voor de klimaatadaptatie en een toekomstbestendige infrastructuur in de openbare ruimte. Om die reden zal de gemeente, als het nodig is, bij ontwikkelingen kaders opstellen om die doelen te bereiken. Met de Omgevingsvisie wil de gemeente samenwerken vanuit vertrouwen en initiatieven mogelijk maken. Uiteindelijk gaat het erom dat de vraag van een inwoner, bedrijf of organisatie of de oplossing van het maatschappelijk probleem, centraal worden gesteld. Daarnaast zullen nieuwe ontwikkelingen door onderzoek en data onderbouwd kunnen worden. Dit geldt ook voor de nieuwe ontwikkelingen die ten grondslag liggen aan aanvragen in het kader van de Omgevingsvisie en/of Omgevingsplan en Programma's.

Bij de thema's mobiliteit, energietransitie, duurzaamheid, energiebesparing, maar ook bij bedrijfsvoering kan gebruik worden gemaakt van datagedreven werken.

Dit past in de lijn zoals de raad die heeft uitgezet in de Strategische Visie Veenendaal 2040 en het Raadsprogramma 2018-2022.



<sup>5</sup> In de wet wordt gesproken over “activiteiten” als verzamelterm voor initiatieven, bouwactiviteiten, bedrijfsactiviteiten, etc. Het gaat om activiteiten met een relatief beperkte impact (denk aan het plaatsen van een dakkapel) tot activiteiten met een relatief grote impact (denk aan woningbouwprojecten 25+ woningen of bedrijfsactiviteiten waar een omgevingsvergunning voor nodig is).

<sup>6</sup> Initiatiefnemer betekent in deze Omgevingsvisie: “iemand die een activiteit onderneemt/ wil ondernemen die betrekking heeft op de fysieke leefomgeving”



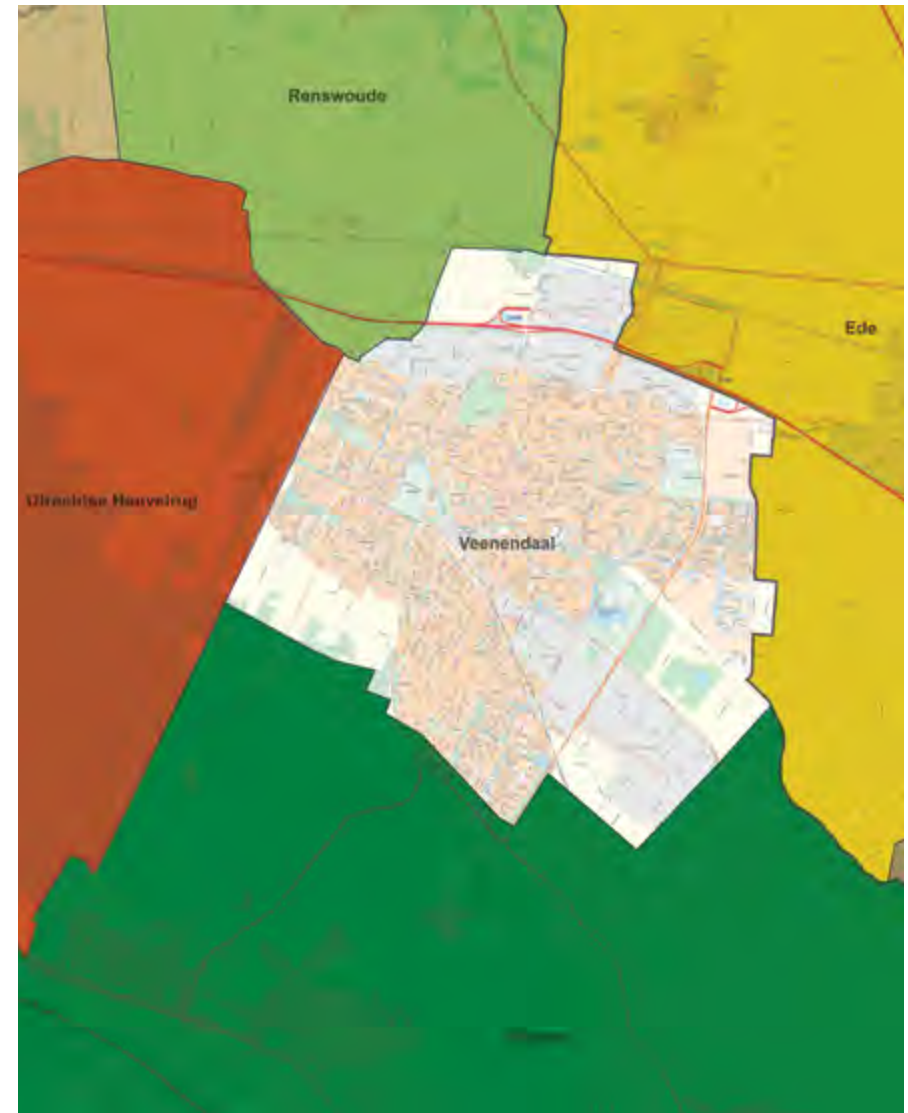
## 1.6 Schaarse ruimte betekent keuzes maken

De combinatie van een goed woonklimaat, goede en voldoende werkgelegenheid en goede voorzieningen, maakt Veenendaal aantrekkelijk. Het blijvend kunnen bieden van fysieke ruimte voor woningbouw, bedrijvigheid, dienstverlening en recreatie is noodzakelijk om als gemeente aantrekkelijk te blijven. Door de schaars wordende (vrije) ruimte binnen de gemeentegrenzen is verandering van onze benadering van de fysieke leefomgeving noodzakelijk. Veenendaal moet slim omgaan met de ruimte. Dit kan door intensivering van bebouwing, herontwikkeling, het combineren van functies, functieverandering én aandacht voor duurzaamheid, groen en klimaatverandering. Het behoud van welvaart en welzijn vraagt voortdurende aandacht en energie. Dit vereist dat we afstappen van sectoraal beleid en overgaan naar integraal denken en werken. Deze Omgevingsvisie is daarbij een belangrijke stap.

## 1.7 Strategische Visie 2040

De Omgevingsvisie neemt de Strategische Visie Veenendaal 2040 als uitgangspunt. Daarin staat dat in 2040 Veenendaal een aantrekkelijke woon- en werkstad is in een innovatieve topregio, energieneutraal, ICT-stad van Foodvalley, winkelhart van de regio, et cetera. Werken volgt wonen. De SVV 2040 zet in op een complete regio, in plaats van een complete stad. Waarbij Veenendaal uitgaat van haar eigen kracht en identiteit. Vanuit deze principes heeft Veenendaal haar bijdrage geleverd aan de concept Strategische Agenda 2020 – 2025 (SA) van de Regio Foodvalley. In de Omgevingsvisie is er een nadrukkelijke relatie met de in de SA benoemde thema's Energietransitie (kernthema), Fysieke Randvoorwaarden (randvoorwaardelijk thema) en Quality of Living (randvoorwaardelijk thema).

In lijn met de Kaderstellende notitie Omgevingsvisie (september 2018) is de Omgevingsvisie een concretisering van de ambities uit de SVV. Dit is terug te zien in de doelstellingen (zie hoofdstuk 4 t/m 10) en de wijze waarop we die willen realiseren.



## 1.8 Groei en bloei

De Omgevingsvisie draagt bij aan de in het Raadsprogramma 2018-2022 verwoorde opgave om Veenendaal verder te laten groeien en bloeien. Wonen en werken op een passende locatie, met ruimte om te leven, voor ontwikkeling, sport, educatie en ontspanning. Dat vraagt nogal wat van Veenendaal. Veenendaal kent immers een hoge bevolkingsdichtheid. Een dichtheid die zal toenemen door bevolkingsgroei op een gelijkblijvend grondgebied. Tot 2027 beschikt Veenendaal over voldoende binnenstedelijke woningbouwlocaties. Voor de periode ná 2027 zijn we in gesprek met de provincies Utrecht en Gelderland en onze buurgemeenten. Dit gebeurt onder de Opgave Groei&Bloei. Daarbij is de vraag aan de orde op welke wijze Veenendaal bij kan dragen aan de aanhoudende vraag naar voldoende nieuwe woningen (voor eigen behoefte en overloop vanuit de Randstad). In deze Omgevingsvisie richten we ons vooral op het huidige grondgebied en de wijze waarop we lokaal invulling geven aan de doelstellingen uit de wet. Er is waar mogelijk rekening gehouden met de toepasbaarheid van deze doelstellingen op nieuwe ontwikkelgebieden (fysiek en functioneel). Dit wordt uiteindelijk pas duidelijk als die aangewezen zijn.



## 1.9 Provinciaal beleid

Deze Omgevingsvisie houdt rekening met de Horizon Provincie Utrecht 2050 en de provinciale Omgevingsvisie<sup>7</sup>. De provincie streeft naar een duurzaam evenwicht tussen groei en leefbaarheid. De groei van inwoners, economie en mobiliteit krijgt een plek en de uitdagingen van energietransitie, klimaatverandering en gezondheid worden voorzien van een Utrechtse visie.

Het streefbeeld van de provincie Utrecht is dat in 2050 veel nieuwe woningen gebouwd zijn in vooral binnenstedelijke locaties, bijvoorbeeld door transformatie van gebouwen, bedrijventerreinen en kantoorgebieden. Daarbij is zoveel mogelijk de koppeling gelegd met bestaande, of nieuw ontwikkelde vervoersknooppunten. Volgens provinciaal beleid zijn de steden in 2050 klaar voor de toekomst: klimaatadaptief en energieneutraal, gezond, inclusief en flexibel ingericht. De bereikbaarheid, fysiek en digitaal, is versterkt, slim, schoon en veilig.

In de Omgevingsvisie Veenendaal is zoveel mogelijk rekening gehouden met het provinciaal beleid.

## 1.10 Vormvrije m.e.r.-beoordeling helpt bij keuzes maken

Omdat de Omgevingsvisie kaderstellend is voor toekomstige ontwikkelingen of beleid is het belangrijk om de impact op de leefomgeving mee te wegen. De wetgever heeft aangegeven in welke gevallen de Omgevingsvisie m.e.r.-plichtig is<sup>8</sup>. De wetgever spreekt daarbij over “projecten” die verbonden zijn aan concrete locaties waarvan verwacht wordt dat die aanzienlijke milieueffecten kunnen hebben. In de Omgevingsvisie Veenendaal zijn geen concrete locaties en plannen vastgelegd. De doelstellingen en keuzes in de Omgevingsvisie zijn daarvoor te abstract. Dit betekent dat de beoordeling niet locatie specifiek gemaakt kan worden en er geen formele m.e.r.-rapportage opgesteld hoeft te worden. Toch zijn de doelstellingen zodanig geformuleerd dat er milieueffecten uit kunnen voortvloeien. De wetgever heeft daarbij in de huidige wetgeving voorzien in een (vormvrije) m.e.r.-beoordeling. De AnteaGroup heeft de vormvrije m.e.r.-beoordeling van deze Omgevingsvisie uitgevoerd<sup>9</sup>. Daarbij is enerzijds gekeken naar de huidige

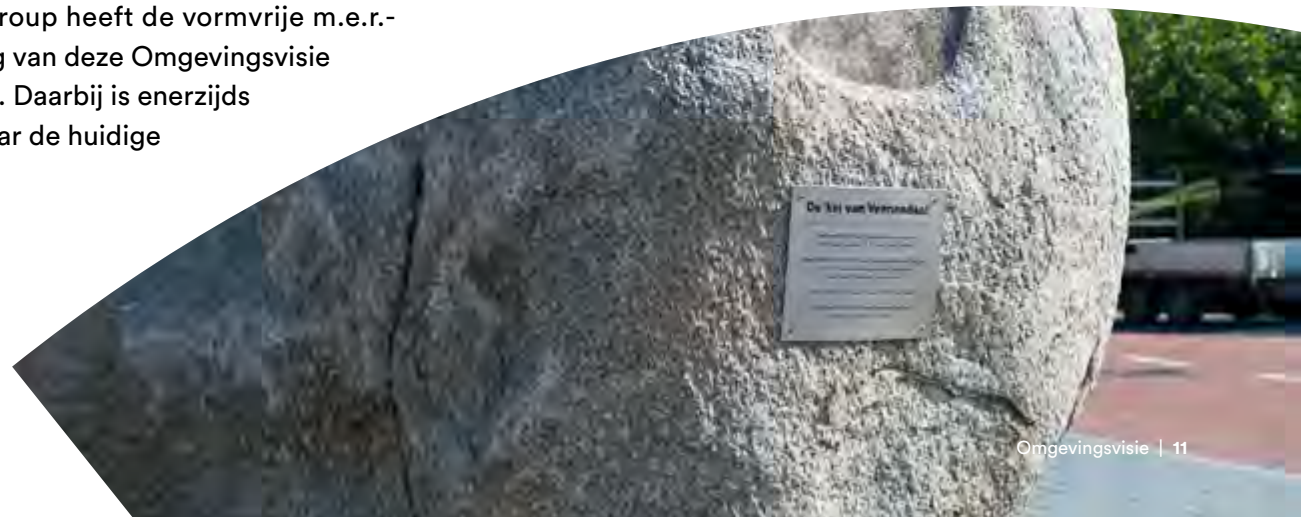
staat van de fysieke leefomgeving in Veenendaal (de Leefomgevingsfoto) en anderzijds naar hoe de doelstellingen impact (kunnen) hebben op de leefomgeving en hoe ze elkaar (kunnen) beïnvloeden. In deze vormvrije m.e.r.-beoordeling zijn de doelstellingen van de Omgevingsvisie beoordeeld op de (potentiële) effecten op de fysieke leefomgeving. In bijlage III zijn de aanbevelingen uit de vormvrije m.e.r.-beoordeling opgenomen. Daarbij is aangegeven wat met de aanbevelingen is gedaan.

Uit de vormvrije m.e.r.-beoordeling blijkt dat er geen belangrijke nadelige milieugevolgen te verwachten zijn. Dit betekent dat er geen (aanvullende) m.e.r.-rapportage hoeft te worden uitgevoerd voor deze Omgevingsvisie.

<sup>7</sup> Op dit moment werkt de provincie Utrecht nog aan haar Omgevingsvisie. De vaststelling daarvan is voorzien eind 2020. Het college heeft met de burgemeesters Renswoude en Rhenen en de Regio Foodvalley op 30 januari 2020 een bestuurlijke reactie gegeven op het concept-ontwerp Provinciale Omgevingsvisie en het concept-ontwerp Provinciale Omgevingsverordening.

<sup>8</sup> Omgevingswet Artikel 16.43

<sup>9</sup> Het rapport van de AnteaGroup maakt als bijlage onderdeel uit van het raadsvoorstel waarmee deze Omgevingsvisie is vastgesteld.



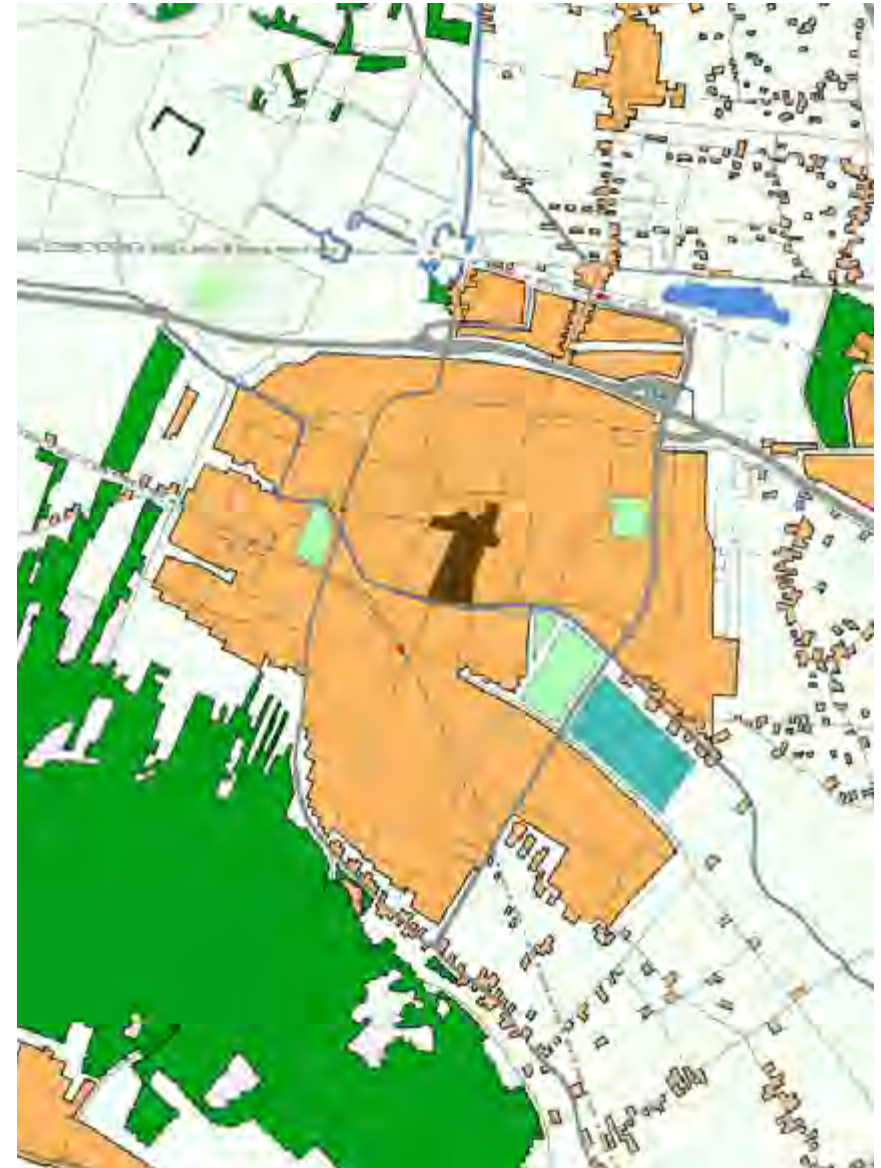
## 1.11 Leeswijzer

In hoofdstuk 2 staat de kern van de Omgevingsvisie. Het uitgangspunt voor de visie is dat alle (ruimtelijke) ontwikkelingen bijdragen aan een gezond, duurzaam en veilig Veenendaal. Omdat Veenendaal geen onbeschreven blad is, is in hoofdstuk 3 kort de ontstaansgeschiedenis van Veenendaal beschreven. Dit is immers de fysieke basis waar ruimtelijke ontwikkelingen op en in plaats vinden. De visie is vertaald in doelstellingen. In hoofdstuk 4 komen de thema overstijgende doelstellingen aan de orde. Zij zijn gericht op de belangrijkste uitdagingen waar Veenendaal voor staat: meer bewegen en gezond leven, energietransitie, klimaatadaptatie, grondstoffenschaarste en veiligheid. In de daarop volgende hoofdstukken (hoofdstuk 5 t/m hoofdstuk 9) worden thematische doelstellingen beschreven.

In de visie gaan we niet in op Woongebieden, Bedrijventerreinen en het Buitengebied als aparte gebieden, omdat de meeste doelstellingen betrekking hebben op alle te onderscheiden gebieden. We willen dubbelingen voorkomen. Om die reden zijn de doelstellingen thematisch beschreven. Voor het Centrum zijn in een apart hoofdstuk aanvullende doelstellingen opgenomen, omdat hier wel specifieke doelstellingen voor zijn.

In de hoofdstukken daarna is beschreven hoe de Omgevingsvisie procesmatig en inhoudelijk doorwerkt in de dienstverlening (hoofdstuk 11), participatie (hoofdstuk 12), de relatie van de Omgevingsvisie met het Omgevingsplan en Omgevingsprogramma's (hoofdstuk 13), de economische uitvoerbaarheid (hoofdstuk 14), en tenslotte, samenwerking, evaluatie en monitoring (hoofdstuk 15).

In de bijlagen staan het proces en overwegingen die hebben geleid tot deze visie (bijlage I), de overwegingen en dilemma's die van invloed zijn geweest op de doelstellingen (bijlage II) en op welke wijze de vormvrije m.e.r.-beoordeling is verwerkt (bijlage III).



## 2. Kern van de Omgevingsvisie

*In Veenendaal is het gezond, duurzaam en veilig wonen, werken en leven. We staan voor een breed scala aan opgaven die allemaal ruimte vragen. De ruimte binnen onze gemeentegrens is beperkt. We maken een bewuste keuze voor de kwaliteit van de leefomgeving, om ook in de toekomst een aantrekkelijke woon- en werkgemeente te blijven. Bij iedere ontwikkeling en initiatief moeten afwegingen worden gemaakt. Voor Veenendaal staan hierbij gezondheid, duurzaamheid en veiligheid voorop.*



## 2.1 Veenendaal gezonder, duurzamer en veiliger

In Veenendaal is het gezond, duurzaam en veilig wonen, werken en leven. Veenendaal heeft de allure, voorzieningen en ontwikkelkracht van een stad en de vriendelijkheid van een dorp. Veenendaal staat voor een breed scala aan opgaven die allemaal ruimte vragen. De ruimte binnen onze gemeentegrens is beperkt. We maken een bewuste keuze voor de kwaliteit van de leefomgeving, om ook in de toekomst een aantrekkelijke woon- en werkgemeente te blijven. De Omgevingsvisie zet om die reden voor de fysieke leefomgeving in op een koerswijziging van kwantiteit naar kwaliteit: *beter en slimmer inrichten van de leefomgeving met gebruik van innovatie, kennis en creativiteit*. Bij ieder initiatief moeten afwegingen worden gemaakt, Voor Veenendaal staan hierbij gezondheid, duurzaamheid en veiligheid voorop. De zogeheten GDV-principes. De keuze voor deze principes past prima bij de uitkomsten van het gevolgd participatietraject.

## 2.2 Groei en bloei gaan samen!

Het grootste gedeelte van Veenendaal is bebouwd: er is een levendig centrum, er zijn gevarieerde woonwijken en florierende bedrijventerreinen. We koesteren het kleine beetje buitengebied dat de gemeente heeft. Er is tot 2027, binnen de gemeentegrenzen, ruimte om het gewenste aantal woningen en voorzieningen te realiseren.

De opgave voor Veenendaal is het groeiend aantal mensen, bedrijven en activiteiten in de stad een plek te geven en tegelijkertijd de kwaliteit van de leefomgeving te verhogen. De uitdaging is om ruimte te creëren voor de kwaliteit die bijdraagt aan een gezonde, duurzame en veilige leefomgeving. Denk bijvoorbeeld aan groen, water, duurzame energie, klimaatadaptatie en biodiversiteit. Om dit te realiseren is het noodzakelijk keuzes te maken. Combineren van functies is efficiënt en maakt het mogelijk om deze uitdaging te realiseren. Het bevorderen van de gezondheid, vergroten van de duurzaamheid en verhogen van de veiligheid zijn daarbij de drie leidende principes. Tevens moeten de bereikbaarheid en economische ontwikkeling gewaarborgd zijn. Dit alles vraagt om een zorgvuldige inzet van veel partijen, een extra kwaliteitsimpuls en concrete stappen vooruit.



## 2.3 Gezond Veenendaal

In 2030 is in Veenendaal gezond gedrag logisch gedrag. De leefomgeving levert een belangrijke bijdrage aan het verleiden tot een gezondere leefstijl (bewegen in de openbare ruimte, ontspannen, rookvrije gebieden). Veenendalers kunnen lang zelfstandig blijven wonen in hun vertrouwde omgeving. Woningen en buurten zijn levensloopbestendig of zorggeschikt en de basisvoorzieningen zijn in de buurt. Dit betekent dat er een sterke samenhang is tussen het ruimtelijk domein en het sociale domein. Veenendaal heeft een schone leefomgeving met een goede lucht- en waterkwaliteit en een schone bodem.

Meer groen<sup>10</sup> en meer divers groen in de stad biedt kansen voor ontmoeten, bewegen, ontspannen, een betere luchtkwaliteit, meer biodiversiteit en klimaatadaptatie. We stimuleren bewegen door 'ommetjes in de wijk' en door groene wandel- en fietsverbindingen tussen de binnenstad en de omliggende natuurgebieden Binnenveld, de Blauwe Hel en de Utrechtse Heuvelrug. In de stad zelf vergroenen en verlevendigen we de pleinen en parken. De fiets is een snelle manier om je binnen Veenendaal te verplaatsen.

Een groener Veenendaal levert een bijdrage aan het tegengaan van wateroverlast en hitte in de stad. Dit bereiken we door minder versterking in de openbare ruimte en het stimuleren van groene daken en gevels, tijdelijke wateropvang en een natuurvriendelijke inrichting van particuliere terreinen en tuinen.

<sup>10</sup> Met groen bedoelen we in de Omgevingsvisie beplanting, plantsoen, bomen, taluds langs watergangen, struiken, bermen, bos, park en dergelijke. Ook vormen van beplanting aan en op gebouwen rekenen we onder groen. Bijvoorbeeld daktuinen, beplanting langs een muur, beplanting op een dak, etc.



## 2.4 Duurzaam Veenendaal

De grootste uitdagingen in de duurzame ontwikkeling van Veenendaal liggen bij de energietransitie, klimaatverandering en grondstoffenschaarste. Voor duurzame stedelijke ontwikkeling is ruimte nodig voor duurzame energieopwekking, maar ook inzet op energiebesparing, *smart mobility*<sup>11</sup>, circulaire economie, klimaatadaptatie. Door slim te combineren, leidt toevoeging van nieuwe functies tot zo min mogelijk extra ruimtebeslag én tot een groener, klimaatbestendiger Veenendaal. Op die manier creëren we een onderscheidend vestigingsklimaat voor wonen en werken dat bijdraagt aan een gezonde, duurzame en veilige omgeving. Circulaire economie krijgt daarbij een steeds prominentere plek.

## 2.5 Veilig Veenendaal

Veiligheid is een van de basisbehoeften in het leven. Inwoners en bezoekers voelen zich veilig in Veenendaal. Buurtbewoners kennen elkaar van de ontmoetingsplekken in de buurt die niet alleen voor kinderen en jongeren zijn ingericht, maar ook voor hun ouders en ouderen. Door ontmoeting in de wijken, ontstaat er sociaal toezicht. Dit vergroot de sociale veiligheid. De fysieke leefomgeving wordt, in samenwerking met omwonenden, zo veilig mogelijk ingericht. Meer ruimte voor lopen en fietsen draagt bij aan veilig verkeer. De inrichting van de leefomgeving is veilig door aandacht te hebben voor prettige en veilige plekken in de buurt, veilige gebouwen, voldoende straatverlichting en voor beschermende veiligheids- en milieunormen bij risicovolle bedrijfsactiviteiten.

<sup>11</sup> Slimme mobiliteitstechnologie – zogeheten *smart mobility* – biedt nieuwe mogelijkheden en toepassingen voor een veilige en efficiënte doorstroming van het verkeer. Door slimme technologie worden weggebruikers met de infrastructuur en informatiesystemen langs de weg verbonden.





## 2.6 Samenwerken bij keuzes maken

Als gevolg van schaarse ruimte heeft Veenendaal de nodige uitdagingen om nieuwe ontwikkelingen mogelijk te maken. Het is zaak om slimme combinaties te maken, omdat ontwikkelingen in elkaar grijpen en aanspraak maken op dezelfde ruimte. De druk op de leefomgeving vraagt om een afweging van verschillende belangen die kunnen botsen en elkaar kunnen versterken. Dit vraagt om samenwerking met anderen. Dat betekent dat we over sectoren heen kijken en werken om de (voorheen sectoraal) gestelde gemeentelijke, provinciale en landelijke doelen te bereiken. Voor diverse onderwerpen, zoals bijvoorbeeld de klimaatadaptatie, een goede grondwaterkwaliteit en de energietransitie is afstemming nodig met andere overheidsinstanties zoals andere gemeenten in de regio Foodvalley, de provincies Utrecht en Gelderland en het waterschap.

We realiseren ons dat combineren van verschillende ambities en doelen niet altijd en overal kan. Het is onmogelijk om alle belangen ten allen tijde 100% te bedienen: keuzes zijn noodzakelijk. Dit geven we vorm door een nieuwe, integrale manier van werken, waarbij de gemeente wil werken met kaders om doelen uit deze visie te bereiken en uit te voeren.

Binnenstedelijke ontwikkeling betekent herverdelen van schaarse ruimte. Bijvoorbeeld bij herinrichting van een weg de ruimte niet zomaar opnieuw toewijzen aan de weggebruikers maar ook kijken naar nieuwe mogelijkheden. Bijvoorbeeld bermen en bomen toevoegen om hittestress en wateroverlast tegen te gaan. Iets vergelijkbaars speelt bij herontwikkeling van bestaande gebouwen, bijvoorbeeld maatschappelijk vastgoed. Juist om bij te kunnen dragen aan de majeure opgaven (energietransitie, bouwen en wonen, klimaatverandering en circulaire economie) kan het nodig zijn gronden niet te bebouwen. Dit zijn de keuzes die per ontwikkeling gemaakt moeten worden<sup>12</sup>. In plaats van de sectorale belangen zal gewerkt worden aan de doelen gezond, duurzaam en veilig.

## 2.7 Samen maken we de stad!

We maken duidelijke keuzes, gaan slim en creatief om met de schaarse ruimte. We werken samen met onze inwoners, ondernemers, (sociale)partners en andere Veenendaalse belanghebbenden aan een sterke en gezonde stad. Samen maken we de stad Veenendaal, we hebben elkaar hiervoor nodig! Natuurlijk houden we de blik naar buiten gericht: lokale verbondenheid en regionale samenwerking.

<sup>12</sup> In het door de gemeenteraad vast te stellen Omgevingsplan staan de regels die van toepassing zijn. Deze worden integraal afgewogen. Daarmee is bij de initiatiefnemer bekend aan welke voorwaarden een activiteit moet voldoen. Wanneer dit ongewenst beperkingen aan een ontwikkeling oplegt, kan de initiatiefnemer vragen om een locatie-specifiek besluit in de vorm van een Omgevingsplan activiteit. In dat geval worden de belangen van de initiatiefnemer en het algemeen belang opnieuw gewogen. Dit kan leiden tot een herzien besluit ten aanzien van het Omgevingsplan voor die specifieke locatie (bevoegdheid raad).

## 2.8 Het afwegingskader voor de Omgevingsvisie Veenendaal 2030

1. Ruimtelijke ontwikkelingen moeten een bijdrage leveren aan een Gezonde, Duurzame en Veilige leefomgeving. Elke nieuwe ontwikkeling is een kans om hier aan bij te dragen. Zo zal ook de gewenste groei van Veenendaal moeten bijdragen aan deze doelen.
2. We kiezen voor meervoudig boven enkelvoudig ruimtegebruik, zodat de beperkte ruimte optimaal wordt benut.
3. We voorkomen dat negatieve gevolgen van ontwikkelingen afgewenteld worden op de omgeving. We beoordelen ruimtelijke ontwikkelingen integraal en in relatie tot de omgeving.



*“Gezonde, Duurzame  
en Veilige leefomgeving”*



# 3. Het verhaal van Veenendaal

*De ontstaansgeschiedenis, ondergrond, sociale-economische en ruimtelijke ontwikkelingen werken door in de ruimtelijke opbouw van het huidige Veenendaal. Turfwinning is de basis van het ontstaan van Veenendaal. De afgegraven Grift en de vele turfvaarten bepalen nu nog steeds onze ruimtelijke opbouw, vertaald in een plattegrond met lijnen, gebouwen, plekken en gebieden. Die karakteristieke landschappelijke en stedelijke structuren zijn onderdeel van het 'Verhaal van Veenendaal'.*



*Om in de Omgevingsvisie richting te geven aan ontwikkelingen in de fysieke leefomgeving is het van belang om te weten waar we nu staan. De ruimtelijke opbouw van de stad is enerzijds een vast gegeven en anderzijds in beweging als klimaatadaptatie en energietransitie.*

### 3.1 Inleiding

De opbouw van Veenendaal wordt beïnvloed, gewijzigd en uitgebreid door nieuwe ruimtelijke ontwikkelingen en het herinrichten van bestaande bebouwde en onbebouwde ruimte. Die ontwikkelingen gaan over de fysieke opgaven (gebouwen, infrastructuur, openbare ruimte, water en groen), maar ook over nieuwe opgaven, zoals klimaatadaptatie en energietransitie.

### 3.2 Het ontstaan van Veenendaal

De ontstaansgeschiedenis, ondergrond, sociale-economische en ruimtelijke ontwikkelingen werken door in de ruimtelijke opbouw van het huidige Veenendaal. Een ruimtelijke opbouw die te vertalen

is in een plattegrond met lijnen, gebouwen, plekken en gebieden. Die karakteristieke structuren zijn onderdeel van het ‘Verhaal van Veenendaal’.

#### Turfwinning:

#### de basis van het ontstaan van Veenendaal

De fysieke eigenschappen van landschap en waterhuishouding hebben het ontstaan van Veenendaal bepaald. Die specifieke ontstaansgeschiedenis maakt Veenendaal anders dan andere steden. De veenkolonie Veenendaal ontstond halverwege de 16e eeuw met het graven van de Grift. Vanuit de Grift werd haaks op de hoogtelijnen ontgonnen in lange stroken richting stuwwal. De turf werd

afgevoerd via vele turfvaarten. Langs deze assen ontstond bebouwing. Op het kleine Veenlo werd de St. Salvator kerk gebouwd, nu bekend als de Oude kerk op de Markt. Turfwinning was lange tijd de belangrijkste bron van bestaan, aangevuld met textielhuisnijverheid. Ook was Veenendaal verdeeld in de Stichtse- en Gelderse Venen. De stedenbouwkundige ontwikkeling van Veenendaal door de eeuwen heen is nauw verbonden geweest met de oorspronkelijke hoofdontginningstructuren. De oorspronkelijke radiaalstructuur van voormalige turfvaarten, die samenkomt bij het Zwaaipelein, is nog steeds herkenbaar, evenals de verkaveling met lange smalle stroken die ontstond door de turfwinning.



Tot eind 19e eeuw volgde de dorpsuitbreiding die eeuwenoude structuren: de oude linten langs waterwegen dienden als bouwlocatie. Ondanks het verdwijnen van de waterwegen zijn de oude ontginningsstructuren nog steeds herkenbaar aan de gevarieerde lintbebouwing. Door hun ligging en uitstraling vervullen ze vandaag de dag een belangrijke rol in de oriëntatie, ruimtelijke opbouw en verkeersstructuur. Hoewel niet alle bebouwing langs deze wegen oud is, spreken we over historische linten, omdat ze verwijzen naar het ontstaan van Veenendaal.

In de vooroorlogse stedenbouw was de veenontginningsstructuur en de daarmee samenhangende verkaveling leidend. Nieuwe straten werden aangelegd in de bestaande verkavelingen en oriëntaties. Pas na de Tweede Wereldoorlog werden de onderliggende structuren meer losgelaten, al wordt in de oriëntatie van de gebouwen vaak nog vastgehouden aan de prestedelijke verkavelingen.



### 3.3 Groei leidt tot regiofunctie

Belangrijk in het Verhaal is de opkomst en ondergang van de industrialisatie tussen circa 1850 en 1975. Na de turfwinning hebben de wolindustrie en tabaksindustrie tot de eerste groei van Veenendaal geleid. Met name na WO-II kwam daar veel andersoortige bedrijvigheid bij, waardoor Veenendaal meer en meer een regiofunctie kreeg en stedelijke groei. Een groei die mogelijk was door grootschalige woonwijken en een verkeersstructuur die zich los heeft gemaakt

van bestaande landschappelijke en stedelijke structuren. Mede door landelijke en regionale ontwikkelingen ligt Veenendaal nu aan belangrijke infrastructurele knooppunten van spoor- en autowegen.



# 4. Gezond, Duurzaam en Veilig

*Een gezonde leefomgeving is van belang voor de gezondheid van mens, plant en dier. Met de inrichting van de leefomgeving nodigen we inwoners uit om meer te bewegen, ontspannen en om elkaar te ontmoeten. Dit draagt bij aan gezond gedrag en het welzijn van onze inwoners. Belangrijke voorwaarde is wel dat Veenendalers zich op straat en thuis veilig voelen.*

## Belangrijkste opgaven

1. De leefomgeving biedt mogelijkheden om meer en vaker te bewegen, ontspannen en ontmoeten (nieuw);
2. Veenendaal werkt aan de energietransitie;
3. Stimuleren circulaire economie;
4. Zorgen voor een klimaatadaptieve leefomgeving;
5. Inwoners voelen zich veilig op straat en in huis.



## 4.1 Inleiding

In “Kern van de Omgevingsvisie” (hoofdstuk 2) zijn gezond, duurzaam en veilig als leidende principes van de Omgevingsvisie aangemerkt. In het onderstaande tekstblok staat een toelichting op deze thema's. In paragraaf 4.2 t/m 4.6 is dit vertaald naar doelstellingen en wordt per doelstelling aangegeven hoe we dat concreet doen. We gaan hierbij uit van het huidige beleid. Waar we een nieuwe doelstelling of inspanning hanteren, wordt dat vermeld.

Een gezonde leefomgeving is van belang voor de gezondheid van mens, plant en dier. Met de inrichting van de leefomgeving kunnen we inwoners uitnodigen om meer te bewegen en te ontspannen. Dit draagt bij aan gezond gedrag en welzijn van de inwoners en zorgt voor ruimte voor ontmoeting. Om te zorgen dat inwoners dit daadwerkelijk meer gaan doen, moet ook de sociale veiligheid op orde zijn.

De grootste uitdagingen in de duurzame ontwikkeling van Veenendaal liggen bij de energietransitie, klimaatverandering en grondstoffenschaarste. Veenendaal is ambitieus in haar duurzaamheidsdoelstellingen. Vanaf 2050 is de gemeente energieneutraal en in 2040 willen we de transitie hebben afgerond naar een duurzame gemeente. De ruimte in Veenendaal is beperkt. Veenendaal is compact en dichtbebouwd met weinig buitengebied. Hierdoor is de opgave van de energietransitie extra complex.

We maken een zorgvuldige afweging van de impact op stad, natuur en landschap voor de keuze van hernieuwbare elektriciteit, energieinfrastructuur en energie-opslag. Veenendaal is in 2030 een circulaire stad, in dat jaar verbruiken we 50% minder primaire grondstoffen in de bouw ten opzichte van 2016.

Klimaatverandering vraagt om meer ruimte voor groen en (open) water om de gevolgen van hevige regen en droogte te kunnen opvangen en om koelte te brengen in de stad. We streven ernaar dat iedere wijk klimaatadaptief is. We bezien de aanwezigheid van groen en water op stads-, wijk- en buurtniveau. Een gevarieerd aanbod aan groen en water draagt bovendien bij aan een aantrekkelijke woon- en werkstad, prettig om in te verblijven en uitnodigend voor een gezonde leefstijl, zowel voor bewoners als voor bezoekers.

We kiezen voor het behouden en versterken van een veilige leefomgeving. Hierbij gaat het enerzijds om het veilig zijn (objectief), anderzijds en minstens zo belangrijk is het veilig voelen (subjectief). De inrichting van de woon- en leefomgeving, maar ook de participatie van meer inwoners draagt bij aan een veilig gevoel op straat. Het gaat hierbij om meer sociale ogen in de wijk en het stimuleren van elkaar ontmoeten waardoor buurtbewoners elkaar kennen.





## 4.2 Gezondheid: bewegen, ontspannen en ontmoeten

**We bieden in de leefomgeving mogelijkheden om meer en vaker te bewegen, ontspannen en ontmoeten**

- We maken groen en water in en om de stad (meer) zichtbaar, functioneel en beleefbaar, waarbij we het natuurlijk systeem volgen en water een ordenend principe is;
- We richten het aanwezige groen (parken, plantsoenen, taluds en dergelijke) in de stad meer in als gebruiksgroen, voor wandelen, fietsen, spelen en sporten. En we maken ook meer ruimte voor eetbaar groen;
- We creëren nieuw gebruiksgroen in de oudere wijken;
- We versterken de toegankelijkheid en zichtbaarheid van water door vlonders, steigers, bruggen;
- Waar mogelijk maken we de oevers toegankelijk voor wandelaars;
- We verbinden het Stadspark met ons centrum door het vergroenen en het beter zichtbaar en beleefbaar maken van het water dat beide gebieden verbindt;
- In onze parken bieden we ruimte aan wateropvang;
- Bij parken en sportparken ligt onze focus op gezondheid, duurzaamheid, toegankelijkheid en veiligheid (nieuw);

- Bij de inrichting van de openbare ruimte houden we rekening met voldoende, kwalitatief goede en bereikbare plekken voor sport en bewegen (nieuw).

**We bieden voldoende mogelijkheden om te bewegen in de openbare ruimte, parken en sportparken**

- We zorgen voor voldoende kwalitatief goede, te voet en met de fiets goed bereikbare, sportvoorzieningen in de stad;

- We

Op de kaart staan gewenste verbindingen die de parken onderdeel laten worden van het groene Veenendaalse netwerk.

### Parken van Veenendaal

1. Ruisseveen
2. Hondzenelleboog
3. Gelderse Blom
4. Duivenweide
5. Dragonderpark
6. Stadspark
7. Petenbos
8. Petenbos-oost
9. Groene grens

creëren voorzieningen die bewegen in de openbare ruimte stimuleren zoals beweegtuinten, bankjes, speelplekken en groene fiets- en wandelpaden (nieuw);

- We zetten in op sportcampussen;
- We brengen onderwijs en sport dicht bij elkaar en gaan sportaccommodaties toegankelijker maken en beter en innovatiever benutten (open clubs).



Gewenste groene netwerk (bron: Hoofdgroenstructuur Veenendaal 2019)

### We maken wandelen en fietsen nog aantrekkelijker<sup>13</sup>

- We maken wandelen en fietsen binnen Veenendaal aantrekkelijker. De voetganger en fietser staan krijgen bij de inrichting van de openbare ruimte meer aandacht (nieuw);
- We verbinden wandel- en fietspaden binnen de stad met aantrekkelijke groene gebieden, zoals het Binnenveld met de Groene Grens, natuurgebied de Hellen, de Utrechtse Heuvelrug en de Grebbelinie;
- We richten waterlopen in samenhang met groenstructuren in en maken deze via aaneengesloten wandel- en fietsroutes toegankelijk;
- We versterken het Verhaal van de Grebbelinie door deze zichtbaar te maken langs de route (Grift, Omleidingskanaal).

### We realiseren meer mogelijkheden voor ontmoeten

- We maken uitnodigende routes voor ommetjes in elke wijk. Uitnodigend betekent in dit geval: toegankelijk, sociaal veilig, verkeersveilig en aantrekkelijk ingericht (nieuw);
- We plaatsen bankjes langs wandelroutes naar de binnenstad en wijkcentra;
- We realiseren groene generatiepleinen (terreinen waar verschillende generaties kunnen bewegen, elkaar ontmoeten en genieten van elkaar en de plek zelf) (nieuw);
- We stimuleren inwoners om met initiatieven te komen voor hun eigen buurt.



<sup>13</sup> Zie ook hoofdstuk 7 Mobiliteit



### 4.3 Duurzaamheid: Veenendaal werkt aan de energietransitie;

We stimuleren het opwekken van duurzame energie en faciliteren energieopslag.

Hierbij hanteren we onderstaande voorkeursvolgorde<sup>14</sup>:

- We stimuleren het opwekken van zonne-energie op daken en gevels van gebouwen en op onbenutte terreinen in het bebouwd gebied. Voor nieuwe ontwikkelingen streven we naar collectieve systemen die onderdeel worden van een smart grid<sup>15</sup>(nieuw);
- We werken samen met het bedrijfsleven om zon op bedrijfsdaken te realiseren<sup>16</sup>. Ook zetten we in op energiebesparing, zodat we het deel energie dat opgewekt moet worden kunnen verkleinen;
- Initiatieven voor het grootschalig opwekken van duurzame energie (zon en wind) plaatsen we vooral langs infrastructuur en op bedrijventerreinen met zo min mogelijk beperkingen voor toekomstige gebiedsontwikkelingen(nieuw);
- De maatregelen die we nemen houden rekening met toekomstige ontwikkelingen en maken het niet onmogelijk om gebruik te maken van waterstof energie;
- Wij zijn terughoudend bij het opwekken van zonne-energie in de landelijke omgeving. Voor gronden met een andere primaire functie dan landbouw of natuur, zoals waterzuiveringsinstallaties, vuilnisbelten, binnenwateren of bermen van spoor- en autowegen zien we mogelijkheden als dit de kwaliteit van het landelijk gebied niet teveel aantast of in combinatie met andere opwek van energie (sluit aan bij zonneladder);
- Het opwekken van zonne-energie op gronden met een natuur- of landbouwopgave overwegen we alleen als er geen andere invulling mogelijk is voor de energiebehoefte van Veenendaal. Waarbij:
  - o Wij bijzonder hechten aan het gebied ten zuiden van de Dijkstraat en het gebied tussen de Grebbeweg en de Grift vanwege de hoge landschappelijke en cultuurhistorische kwaliteiten. Dit gebied komt alleen in beeld als op andere wijzen geen invulling gegeven kan worden aan de energiebehoefte van Veenendaal (nieuw);
  - o We geen opwek van energie in Natura 2000 gebieden willen (nieuw).

<sup>14</sup> Conform de eerder door het college vastgestelde zonneladder

<sup>15</sup> Smart grids — ook wel 'intelligente netten' genoemd — is de communicatie-infrastructuur die het mogelijk maakt om netten en aansluitingen flexibeler te maken. Smart grids en slimme energiesystemen helpen de groeiende hoeveelheid duurzame energie in te passen in het energiesysteem. Smart grids zijn elektriciteitssystemen die de vraag naar elektriciteit beïnvloeden aan de hand van het momentaanbod.

<sup>16</sup> Door een collectieve aanpak is het mogelijk geweest om SDE-subsidie aan te vragen voor 70.000 panelen. We gaan ervan uit dat van dit aantal minimaal 50% inderdaad daadwerkelijk geplaatst kan worden. Niet alle daken blijken stevig genoeg te zijn.



### We werken actief samen met anderen bij de energietransitie

- We werken samen met stakeholders in Regio Foodvalley aan een Regionale Energiestrategie (RES) die inzicht geeft in de mogelijkheden van het grootschalig opwekken van energie en de mate waarin we daarmee onze eigen ambitie om energieneutraal te worden in 2050 kunnen realiseren;
- Voor het grootschalig opwekken van duurzame energie (wind en biomassa) is de ruimte beperkt. In Regio Foodvalley stellen we een Regionale Energie Strategie op waarbij we in 2021 een duidelijk beeld hebben wat in 2030 mogelijk is om te realiseren ten aanzien van grootschalige opwek van energie door wind en zon in de regio. Dit zal voor ons ook een goed beeld gaan geven over onze ambitie om energieneutraal te worden in 2050.
- We gaan steeds meer duurzaam opgewekte energie gebruiken en weten meer te besparen. In 2030 is minimaal 50% van onze energie duurzaam opgewekt. In 2050 zijn we energieneutraal en zijn we in staat om samen met (regionale) partners vraag en aanbod in balans te houden;
- Bij de energietransitie maken we, waar mogelijk, gebruik van innovaties, ruimte in wet-

en regelgeving, financiële instrumenten en maatschappelijke acceptatie om de transitie te laten slagen;

- We stimuleren inwoners en bedrijven om energie te besparen en intensiveren tegelijkertijd de handhaving van de wet- en regelgeving die hierover gaat;
- We gaan actief de wijken in om woningeigenaren te stimuleren energiemaatregelen te nemen;
- We verlenen medewerking aan projecten voor de bouw en exploitatie van hernieuwbare energieproductie als die bij voorkeur een evenwichtige eigendomsverdeling kennen. Wij streven er naar dat omwonenden en bedrijven van het project voor 50% kunnen deelnemen in de productie door middel van bijvoorbeeld aandelen (nieuw).

### We beperken zoveel mogelijk de ruimtelijke impact van duurzame energie opwek

- We zoeken bij het opwekken van energie altijd naar

combinatie van functies en/of maatregelen om de landschaps- en natuurwaarden en de recreatieve beleving te versterken (nieuw);

- Voor de opwek van duurzame energie focussen we ons op bestaande ruimte die al in gebruik is, op daken en aan gebouwen, en richten ons vervolgens op de overige beschikbare ruimte op (en onder) de grond. Dit betekent dat we onze opgaven voornamelijk willen invullen met de opwek van zonne-energie. Voor windenergie en biomassa is binnen onze gemeente weinig tot geen ruimte. We kijken daarvoor naar oplossingen in Regio Foodvalley in het kader van de Regionale Energie Strategie.
- Kleinere windmolens tot 20 meter staan wij toe op bedrijventerreinen en in het buitengebied. In beide gevallen direct aansluitend aan de eigen bebouwing. Voor grotere windmolens (meer dan 3 MW) en hoger dan 20 meter is in Veenendaal, vanwege de stedelijke bebouwing en het



ontbreken van landelijk gebied, geen plaats. Windmolens krijgen een tijdelijke vergunning voor maximaal 25 jaar en een opruimplicht (nieuw).”

### We streven naar een aardgasvrij en fossielvrij Veenendaal

- Voor het aardgasvrij maken van Veenendaal kiezen we een zorgvuldige en kostenefficiënte aanpak, gericht op lage maatschappelijke en investeringskosten dit doen we door het aardgasvrij maken van wijken waarbij we de aandacht eerst op wijken richten waarvoor bestaande technieken een goed en betaalbaar alternatief vormen. Voor wijken waarvoor dit niet zo is, wachten we verdere (technologische) ontwikkelingen af (nieuw);
- We zien kansen voor aardgasbesparing en/of afkoppelen van het aardgas in de buurten Dragonder Oost, Dragonder Zuid, Molenbrug, Petenbos, Franse Gat en Veenendaal-oost. We willen de mogelijkheden hiervoor de komende jaren verder verkennen en bij positief resultaat snel en effectief hiermee aan de slag gaan (nieuw);
- Een zorgvuldige en kostenefficiënte aanpak vinden we belangrijker dan de ambitie om in 2035 energieneutraal te willen zijn, tegelijkertijd is de urgentie wel hoog (nieuw);
- Aan de hand van een Transitievisie Warmte zorgen we ervoor dat Veenendaal wijk voor wijk aardgasvrij wordt vóór 2050.

### We gaan stapsgewijs naar alternatieven voor aardgas

- We zijn terughoudend bij het realiseren van biomassa-centrales op hout. Dit vanwege onzekerheid over de gezondheidseffecten en de waarde van hout in de circulaire economie. In voorkomende gevallen kan het nodig zijn als een tijdelijke oplossing. Voor warmtenetten waar een zekere mate van (bij-)stoken nodig is, geven we de voorkeur voor inzet van aardgas boven houtige biomassa. Andere vormen van biomassa willen we overwegen, waarbij we de effecten op de leefomgeving afwegen tegen dat van alternatieve oplossingen. We vinden dat biomassa vooral afkomstig moet zijn uit de regio(nieuw);
- We willen nieuwe ontwikkelingen op het gebied van energieopwekking extra ter wille zijn en ruimte bieden. Bijvoorbeeld waterstof. Dit is nog geen concurrerend alternatief, maar kan wel een rol gaan spelen in het balanceren van elektriciteitsnetten en de opslag van energie (nieuw);
- We geven de voorkeur aan energie uit oppervlaktewater en uit de bodem boven energie uit verbrandingsprocessen, behoudens waterstof en groen gas. We streven ernaar om beperkingen voor het toepassen van energie uit bodem en oppervlaktewater zo veel mogelijk weg te halen. Daarbij maken we een zorgvuldige afweging met andere belangen, zoals een veilige drinkwatervoor-

ziening (nieuw);

- Bij ontwikkelingen gericht op bouwen en reconstructies van de openbare ruimte anticiperen we op ruimte die nodig kan zijn voor een toekomstige uitrol van warmtenetten (nieuw).

## 4.4 Duurzaamheid: Stimuleren circulaire economie

### We werken toe naar een circulaire economie

- We faciliteren initiatieven die bijdragen aan het sluiten van lokale en regionale kringloopketens, respectievelijk het verkorten van die ketens. Dit krijgt voorrang boven initiatieven die daar geen bijdrage aan leveren;
- We stimuleren gebruik van materialen uit duurzame winning;
- We stellen bij nieuwbouw hoge eisen aan circulair bouwen (Zie hoofdstuk 5 Bouwen en wonen) (nieuw);
- We stimuleren ondernemers richting circulaire economie (Zie hoofdstuk 8 Economie).



## 4.5 Duurzaamheid: we zorgen voor een klimaatadaptieve leefomgeving

### We werken aan klimaatadaptatie

- Bij ruimtelijke ingrepen (zoals bouwen), reconstructies van de openbare ruimte en renovatie van gebouwen is er ruimte voor maatregelen die bijdragen aan klimaatadaptatie (regenwateropvang en voorkomen van hittestress);
- De kwaliteit van milieu, riolering en water moet op z'n minst behouden blijven, maar liever verbeterd worden;
- De gemeente geeft het goede voorbeeld bij het afkoppelen, vergroenen en ontsteden van haar vastgoed en in de openbare ruimte;
- De gemeente past bij ruimtelijke ontwikkelingen een klimaattoets toe. De klimaattoets vervangt de huidige watertoets (nieuw);
- Bij hemelwater wordt gewerkt volgens de voorkeursvolgorde 'vasthouden, bergen en afvoeren' van water en de trits 'schoonhouden, scheiden en zuiveren';
- De werkvolgorde voor het realiseren van klimaatadaptieve maatregelen bij derden is eerst stimuleren en bij onvoldoende resultaat verplichten (nieuw);
- We onderzoeken de mogelijkheid om waterberging op particulier terrein te verplichten<sup>17</sup>. Daarbij wordt onderscheid gemaakt tussen bestaande en nieuwe bebouwing en kan er maatwerk noodzakelijk blijken (nieuw);
- Het rioolstelsel is gescheiden: afvalwater en hemelwater uit openbaar gebied, privéterreinen en gebouwen worden gescheiden aangeboden en afgevoerd.

<sup>17</sup> Dit wordt dan opgenomen in het Omgevingsplan. Naar verwachting bij het opstellen van Omgevingsplan deel II (na 1 januari 2021)

### We verbeteren de kwaliteit en beleefbaarheid van groen en water

- We zorgen voor een schoon, veilig en beleefbaar stedelijk oppervlaktewater, door:
  - o Schoon en vuil water van elkaar gescheiden te houden;
  - o Ziektes zoals blauwalg en botulisme terug te dringen;
- We bouwen grondwaterneutraal bij stedelijke uitbreidingen en bij nieuwe ruimtelijke ontwikkelingen. Bij deze wijze van bouwen blijven de oorspronkelijke grondwaterstanden

gehandhaafd;

- We werken samen met bewoners en bedrijven om zowel de openbare ruimte als private ruimte te vergroenen (d.w.z. geen en/of minder verharding) en af te koppelen;
- We combineren groen- en waterfuncties met spelen, recreatieve- en beweefuncties (nieuw);
- We gebruiken het watersysteem meer als ordenend principe bij ruimtelijke ontwikkelingen en maken water meer zichtbaar zoals de Grift en





het Valleikanaal.

#### 4.6 Veiligheid: inrichting van de leefomgeving

##### We richten de leefomgeving veilig in, een veilig ingerichte fysieke ruimte

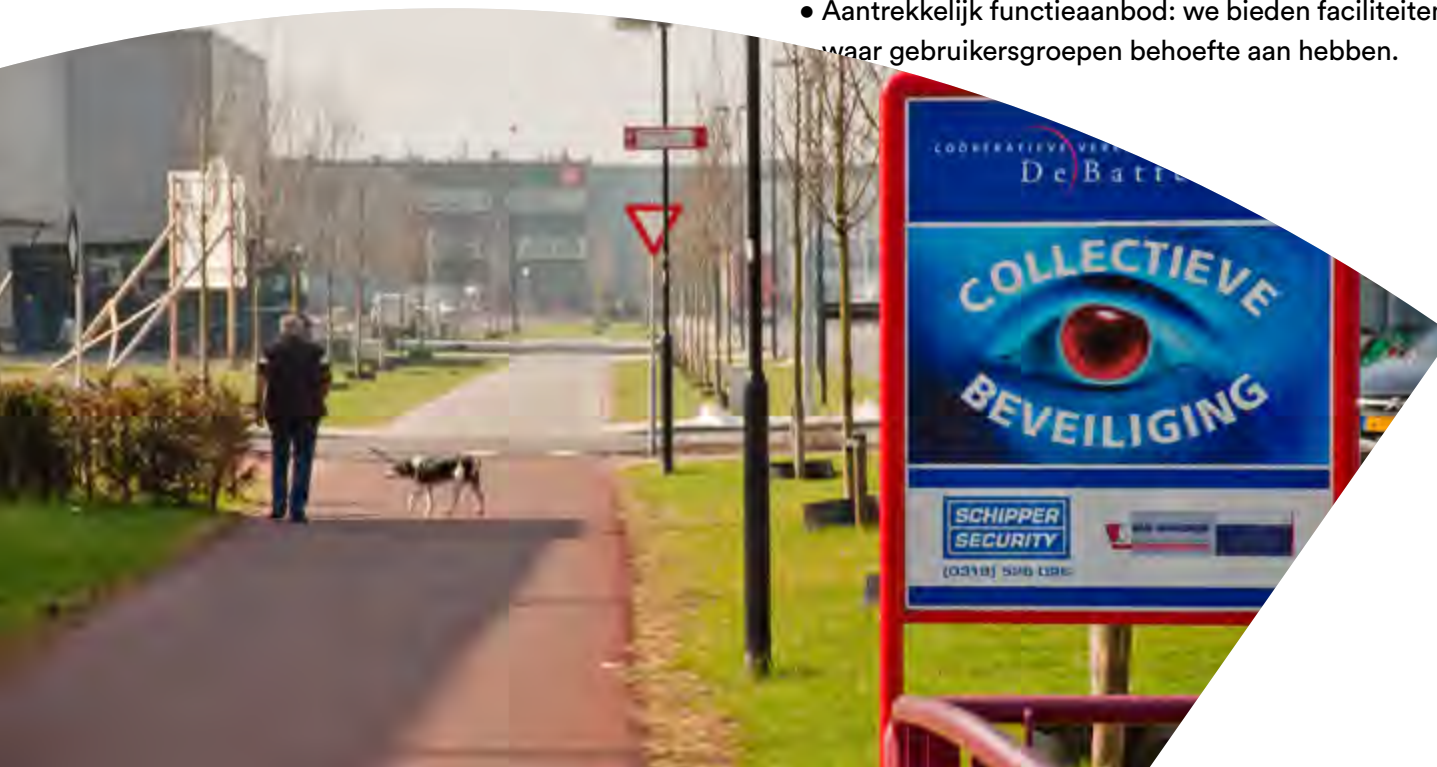
- De fysieke ruimte biedt geen gelegenheid aan of nodigt uit tot criminaliteit;
- De openbare ruimte en gebouwen zijn leefbaar, schoon, heel, toegankelijk, veilig en functioneel in orde;
- We voorkomen leegstand door leegstand positief te benutten;
- We verbeteren de verkeersveiligheid (Zie hoofdstuk 7 Mobiliteit).

##### We hanteren vier vuistregels voor veilig ontwerp en beheer van het fysiek domein

- Technische duurzaamheid: inrichting moet een zekere mate van robuustheid hebben om intensief gebruik te kunnen weerstaan en om vandalismebestendig te zijn (nieuw);
- Sociale duurzaamheid: veiligheidsgevoelens zijn sterk gerelateerd aan de sociale cohesie in de buurt. Veel (snelle) veranderingen in een buurt verminderen het sociaal vertrouwen en de herkenbaarheid (nieuw);
- Esthetische kwaliteit: tegen gaan van leegstand en verloedering;
- Aantrekkelijk functieaanbod: we bieden faciliteiten waar gebruikersgroepen behoefte aan hebben.

##### We richten een fysieke leefomgeving in die bijdraagt aan een veilig gevoel

- De openbare ruimte nodigt uit om meer en langer in te verblijven, waardoor er meer sociale ogen zijn;
- We besteden zorg en aandacht aan het inrichten van een sociaal veilige leefomgeving. Bij het inrichten van de leefomgeving is aandacht voor overzicht, eenduidigheid, goede oriëntatiemogelijkheden, zichtbaarheid en toegankelijkheid (nieuw);
- We geven ruimte aan functiemenging in de wijkwinkelcentra (nieuw) (Zie hoofdstuk 8 Economie);
- We stimuleren inwoners om met initiatieven te komen voor een veilige buurt en/of wijk;
- Alle nieuwe woningen voldoen aan Politie Keurmerk Veilig Wonen (PKVW) (nieuw);



- We streven naar wijken met een Politie Keurmerk  
Veilige Wijken (PKVW) (nieuw).

# 5. Bouwen en wonen

*Veenendaal kent een rijke geschiedenis, die zijn sporen heeft nagelaten in onze stedelijke ontwikkeling. Bestaande structuren en elementen, zoals groen, water en historie, bieden kansen om aan te sluiten bij de karakteristiek en kwaliteiten van Veenendaal. Onze gemeente is compact en dichtbebouwd. Grootste uitdaging is blijven groeien, bouwen en ontwikkelen én de kwaliteit van leven verbeteren.*

## Opgaven

1. Omschakeling naar duurzame energie en circulair bouwen;
2. Realiseren van meer groen;
3. Het woningaanbod in Veenendaal sluit aan bij de inwonersbehoefte;
4. Langer zelfstandig wonen in de eigen woning of wijk;
5. Ruimte bieden aan cultuur en voldoende voorzieningen;
6. Verdichten en transformatie binnen de gemeentegrenzen;
7. Behouden en versterken van ruimtelijke karakteristieken, cultuurhistorie en archeologie.



## 5.1 Inleiding

De opgave is dat bouwen bijdraagt aan een gezond, duurzaam en veilig Veenendaal. Waarbij het doelmatig beheer, gebruik en ontwikkeling met het oog op maatschappelijke behoeften voor ogen gehouden moet worden. Onder bouwen verstaan we niet alleen het neerzetten van gebouwen, maar ruimtelijke ontwikkelingen in de breedste zin van het woord. Denk bijvoorbeeld aan het (her)inrichten van de openbare ruimte, wegen, parken, percelen rondom gebouwen, etc. Het gaat over fysieke ingrepen.

De doelstellingen voor Bouwen en wonen gaan over ‘het juiste gebouw op de juiste plek’: voor wie wordt gebouwd en waar? Het gaat ook over het voorzien in een behoefte: hoeveel woningen, bedrijven, winkels willen en kunnen we bouwen en waar? Tot slot zijn er doelstellingen gericht op ‘hoe’ we willen dat er gebouwd wordt: doelstellingen gericht op duurzame energie, klimaatadaptatie, het bevorderen van beweging, een andere kijk op mobiliteit en parkeren, meer groen in Veenendaal.

Ruimtelijke ontwikkelingen zien we als een kans om doelstellingen te bereiken. Zonder ontwikkeling verandert er niets. Ruimtelijke ontwikkelingen hebben een directe impact op de fysieke leefomgeving en moeten bijdragen aan een gezond, duurzaam en veilig Veenendaal.

Op de vorige pagina staan de zeven opgaven voor Bouwen en wonen. In de volgende paragrafen zijn deze vertaald naar doelstellingen en is per doelstelling aangegeven hoe we dat concreet gaan doen. We gaan hierbij uit van het huidige beleid. Is er sprake van een nieuwe doelstelling of inspanning, dan is dat vermeld.

Doelstellingen die van belang zijn voor Bouwen en wonen staan ook in andere hoofdstukken. Bijvoorbeeld wanneer het gaat om het stimuleren van beweging, klimaatadaptatie en sociale veiligheid (hoofdstuk 4).



## 5.2 De omschakeling naar duurzame energie en circulair bouwen

### Bij ruimtelijke ontwikkelingen passen we gezonde, energieneutrale en circulaire oplossingen toe

- Bij revitalisering, renovatie of sanering van bestaande bebouwing vragen we van de initiatiefnemer en onszelf een bijdrage op het gebied van duurzaamheid, klimaatadaptatie en hernieuwbare energie (nieuw);
- Alle nieuwe overheidsgebouwen zijn toegankelijk, circulair en minimaal energieneutraal (nieuw);
- Nieuwe utiliteitsgebouwen benutten de maximale capaciteit van daken voor hernieuwbare energie (zon en/ of wind);
- Nieuwe, grondgebonden woningen zijn energieneutraal (0 op de meter) of energieleverend . Afwijken hiervan is alleen mogelijk met een goede onderbouwing (nieuw);
- Nieuwe ontwikkelingen sluiten minimaal aan bij de geldende duurzaamheidseisen

- Plannen die een bijzondere bijdrage leveren aan een duurzaam Veenendaal krijgen zo nodig voorrang op andere plannen en worden actief ondersteund;
- We streven naar een circulaire economie en gaan ervoor zorgen dat van alle nieuwe gebouwen de toegepaste materialen goed gedocumenteerd worden (nieuw);
- We kijken onder andere naar hergebruik van materialen als beton, grond, asfalt. We stellen eisen aan de hergebruikte materialen: deze mogen geen gezondheidsrisico's opleveren;
- In het kader van gezond en duurzaam kijken we naar het inzetten van energiezuinig, minder vervuilend of zero emissie materieel tijdens de werkzaamheden.

### We geven de ruimte in de ondergrond doelmatig uit aan beheerders van warmte-infrastructuur

- Bij het benutten van de ondergrond, zoals voor warmte-winning, vindt een afweging plaats tussen de bijdrage aan maatschappelijk nut en mogelijke risico's;
- We zijn voorbereid op diverse vragen om gebruik van de ondergrond en maken steeds een afweging in welke mate de verschillende gebruiken van de ondergrond concurrerend zijn met elkaar. Dit doen we zo nodig in overleg met provincie en waterschap.



### 5.3 Het realiseren van meer groen

**We zorgen voor meer groen bij ruimtelijke ontwikkelingen door groen- en natuurinclusief bouwen**

- In het Omgevingsplan worden regels voor groen- en natuurinclusief bouwen opgenomen. Dit is gericht op gebouwgebonden maatregelen en maatregelen in de directe omgeving van de (nieuw)bouw (privéterrein en openbare ruimte) (nieuw);
- Zie voor overige doelstellingen hoofdstuk 4 Gezond, Duurzaam en Veilig en hoofdstuk 6 Groen, natuur en water.

### 5.4 Het woningaanbod sluit aan bij de behoefte van de inwoners

**We voldoen aan de woningbehoefte voor alle Veenendalers**

- We hebben, op basis van de woningbehoefte van inwoners en van potentiële nieuwe inwoners, een divers en kwalitatief goed woningaanbod (omvang, prijsklasse, woningtype);
- We voegen in bestaande woonwijken en transformatiegebieden de daar ontbrekende woningtypen toe en leggen dit vooraf vast;
- We geven ruimte aan verzoeken en wensen voor het realiseren van diverse woonvormen en aan woningsplitsing;
- We hebben voldoende woningen voor starters en woningen voor de eigen aanwas.



### We hebben voldoende betaalbare sociale woningen

- We bevorderen het doorstromen naar het midden-segment op de woningmarkt door het aanbieden van sociale koopwoningen en startersleningen en huurwoningen onder de € 1.000;
- Bij nieuwbouw in Veenendaal hanteren we het uitgangspunt van gemiddeld 30% sociale woningen in het bouwprogramma.

### Voor de lagere inkomens richten we ons op passende huisvesting

- We voegen nieuwe sociale huurwoningen toe tot een maximale maandhuur gebaseerd op de dan (geldende) hoge aftoppingsgrens;
- Op reguliere basis maken we prestatieafspraken met woningbouwcorporaties.

### We bieden mogelijkheden voor kamerverhuur

- Kamerverhuur is in Veenendaal niet bij recht toegestaan;
- Per casus wordt afgewogen of woningsplitsing planologisch gewenst is;
- Op dit moment wordt gewerkt aan het beleid waaraan aanvragen getoetst kunnen worden;
- We houden rekening met de gebruikskwaliteit, de samenstelling van de woningvoorraad en de gevolgen voor de (woon)omgeving;
- We stellen in het Omgevingsplan kwantitatieve regels en/of afstandscriteria voor kamerverhuur en woningsplitsing.



## 5.5 Het mogelijk maken van langer zelfstandig wonen in de eigen woning of wijk

### Ouderen kunnen langer zelfstandig wonen

- Inwoners kunnen langer zelfstandig thuis blijven wonen doordat alle nieuwe woningen levensloopgeschikt/toekomstbestendig zijn. Levensloopgeschikte woningen zijn in principe 'normale' woningen, maar wel aanpasbaar (adaptief/modulair) indien er ooit zorg in moet worden verleend (nieuw);
- In Veenendaal kunnen inwoners lang(er) zelfstandig wonen door aanwezige voorzieningen en een levensloopbestendige inrichting van de woonwijken. We hebben bereikbare en toegankelijke voorzieningen in de wijk (nieuw);
- De openbare ruimte, woningen en openbare

gebouwen en hun directe omgeving voldoen aan de toegankelijkheidseisen van het VN Verdrag Mensen met een beperking;

- We zorgen voor aantrekkelijke (rollatorvriendelijke) routes voor wandelaars en fietsers die leiden naar voorzieningen in de wijk;
- Er zijn zorgvoorzieningen in wijken, en (24-uurs) zorgverlening op afroep;
- We zorgen voor een gevarieerd woningaanbod in de regio;
- We organiseren vervoer in Veenendaal dat voor iedereen toegankelijk is van deur tot deur.

### We hebben voldoende aangepaste woningen

- We behouden en realiseren zorggeschikte woningen rondom voorzieningen en multifunctionele wijkcentra, zie afbeelding 5.5 (nieuw) ;

- Bij woningtoewijzing van zorggeschikte woningen en van woningen nabij zorgwoningen geven we voorrang aan mantelzorgers en pleeggezinnen;
- We hebben voldoende aanbod van tijdelijk verblijf voor mensen met psychische problematiek;
- We hebben, in overleg met samenwerkingspartners, voldoende plekken voor inwoners die beschermd wonen nodig hebben en inwoners die overlast veroorzaken;
- We faciliteren de uitstroom uit beschermd wonen door voldoende passende woningen beschikbaar te hebben. We hebben een aanbod van geclusterd wonen én van zelfstandig wonen in de wijk met een aanbod van (sociaal en fysiek) laagdrempelige ontmoetingsmogelijkheden.

- Franse Gat
- West
- Veenendaal Oost
- Ronde Erf
- Jumbo Huibers
- Centrum/Engelenburg-Noord/Dragonder-Zuid
- Het Ambacht



Afbeelding 5.5: De gebieden voor zorggeschikte woningen rondom voorzieningen





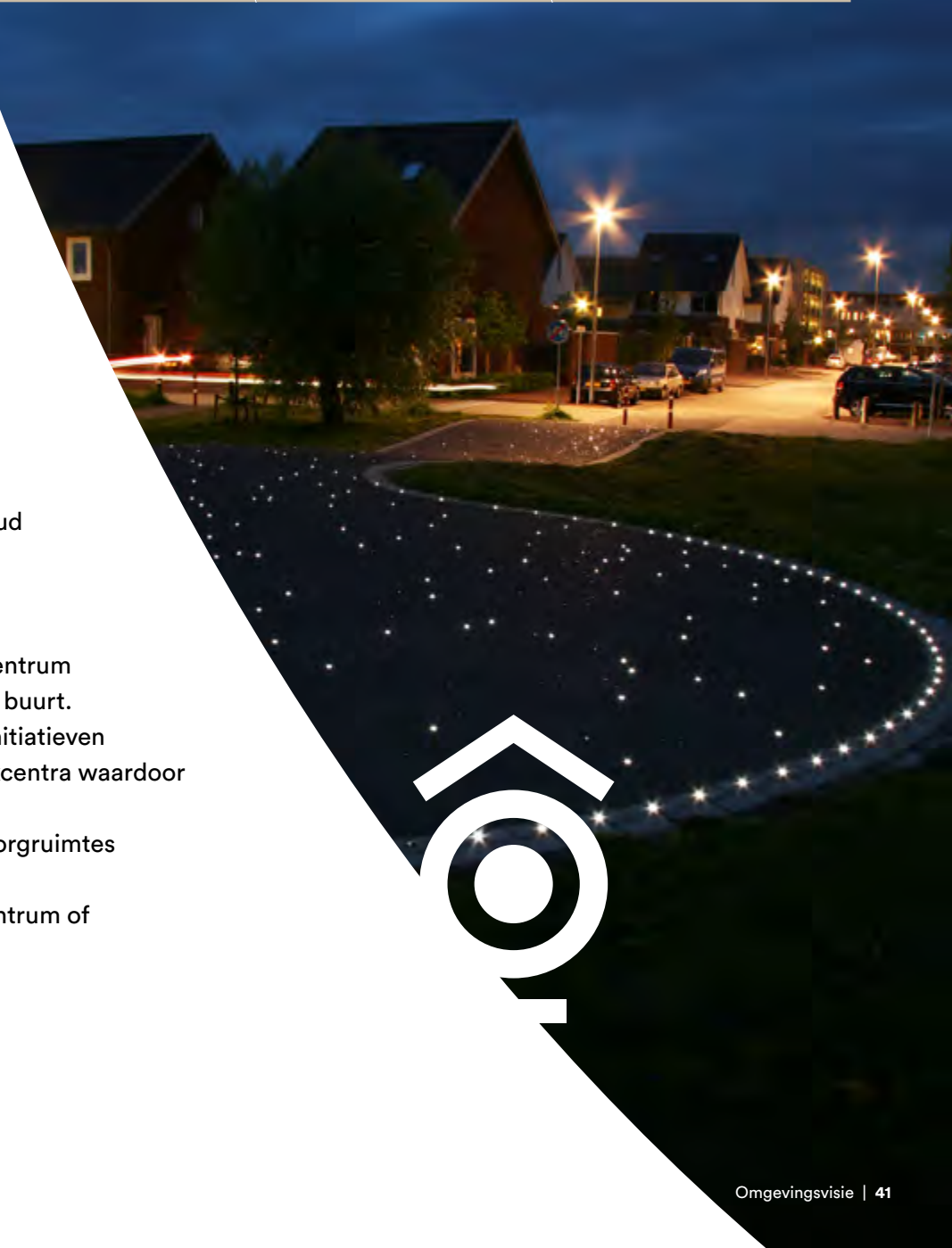
## 5.6 Ruimte voor cultuur en voldoende voorzieningen

### We bieden ruimte aan (groei van) culturele voorzieningen en activiteiten

- Leegstand wordt door ons positief benut en we maken optimaal gebruik van de beschikbare culturele accommodaties;
- Fysiek ruimte bieden aan allerlei soorten culturele en kunstzinnige activiteiten, waarbij levendigheid en ontmoeting belangrijke doelstellingen zijn;
- De openbare ruimte richten we zo in dat deze uitdaagt om de 'stad als podium' te gebruiken;
- We stimuleren en maken multifunctioneel gebruik van gebouwen mogelijk (denk aan scholen en wijkcentra en hier actief een brede groep inwoners bij betrekken);
- Op lokaal niveau blijven we samenwerken en we versterken de regionale samenwerking om Veenendaal nog meer op de kaart te zetten;
- We zorgen voor meer kunstobjecten in de openbare ruimte en borgen het onderhoud voor bestaande en nieuwe kunstwerken.

### We zorgen voor voldoende voorzieningen in de wijken

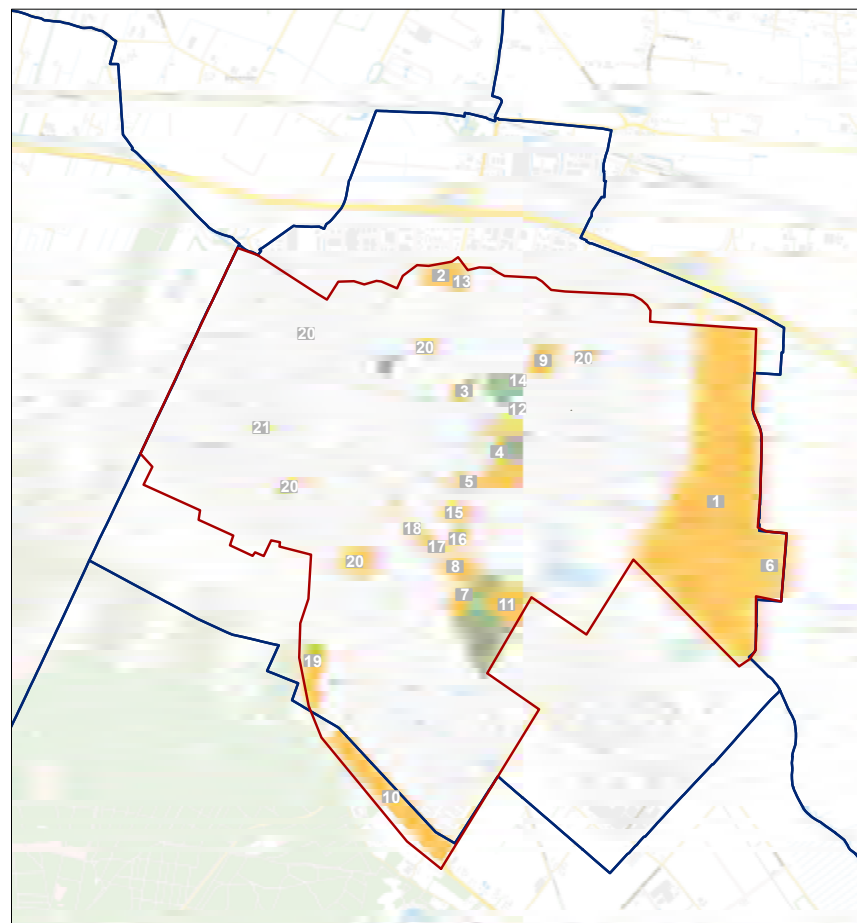
- We realiseren in elke wijk een Integraal Kind Centrum (IKC)/multifunctioneel wijkcentrum met voorzieningen voor activiteiten en ontmoeten in één gebouw of bij elkaar in de buurt. Elk multifunctioneel wijkcentrum wordt behoefte gestuurd ingevuld: behoefte en initiatieven vanuit de wijk leiden tot verschillende accenten in de IKC's en multifunctionele wijkcentra waardoor tevens de ouderen doelgroep een plek kan krijgen;
- Kinderen kunnen in de eigen wijk naar school, met drempelloze toegangen en verzorgruimtes voor kinderen met een extra zorgvraag;
- In de buitenwijken is ruimte voor daghoreca als onderdeel van een wijk- of buurtcentrum of dagopvang en langs recreatieve routes (nieuw).



## 5.7 Verdichting en transformatie binnen de gemeentegrenzen

### We stimuleren verdichting en transformatie

- We maken ‘inbreiden’ mogelijk:
  - o Bijvoorbeeld door een of meerdere nieuwe gebouwen te realiseren tussen bestaande bebouwing, mits passend in de omgeving;
  - o Een bestaand gebouw (school, kantoor en dergelijke) te transformeren naar woningen of een gebied transformeren tot woongebied. Voorbeeld: bedrijventerrein Het Ambacht (tussen Groeneveldselaan en Pionierkwartier) is in de toekomst een gemengd gebied met wonen, werken en andere functies;
- We realiseren woningbouw initiatieven met een doordachte mix van grondgebonden en gestapelde bebouwing. Uitgangspunt daarbij is een variatie en mix aan woonvormen en woningtypen. Door deze mix kan gebouwd worden voor diverse doelgroepen en wordt het gewenste woningaanbod bereikt. Grenzen aan hoogbouw worden onder andere gesteld door de gewenste woningbehoefte en afzetmarkt van woningen in combinatie met de ruimtelijke structuur en de relatie met de omgeving. Dit is uitgewerkt in de volgende paragrafen.



Woningbouwprojecten Veenendaal tot 2027

### Woningbouwprojecten Veenendaal 1 januari 2019-2027

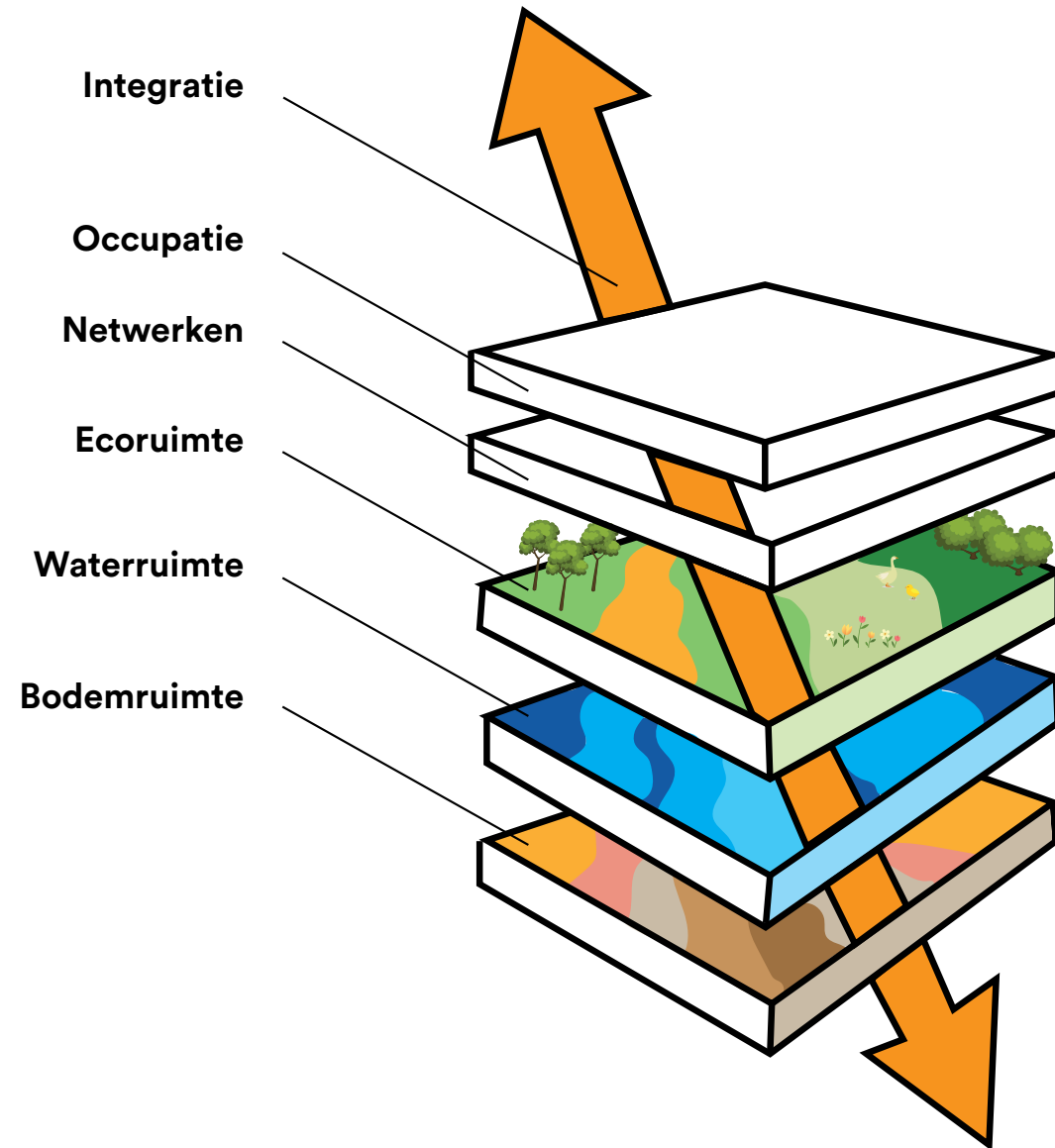
#### Projecten

#### Project nr, Project, Eenheden

- |                                       |                                    |
|---------------------------------------|------------------------------------|
| <span style="color: orange;">■</span> | 1. Veenendaal Oost, 1840           |
| <span style="color: orange;">■</span> | 2. 1e Melmsegweg, 261              |
| <span style="color: orange;">■</span> | 3. Weverij, 19                     |
| <span style="color: orange;">■</span> | 4. Brouwerspoort, 258              |
| <span style="color: orange;">■</span> | 5. Zuidpoort Hoogvliet, 112        |
| <span style="color: orange;">■</span> | 6. Balkons, 50                     |
| <span style="color: orange;">■</span> | 7. StationskwartierB Pioniersk, 76 |
| <span style="color: orange;">■</span> | 8. StatKwartierC-Kirpestijn, 159   |
| <span style="color: orange;">■</span> | 9. Boveneind Pampagras, 57         |
| <span style="color: orange;">■</span> | 10. Veeneind, 24                   |
| <span style="color: orange;">■</span> | 11. Groeneveldselaan, 800          |
| <span style="color: orange;">■</span> | 12. PHV Fabriek, 20                |
| <span style="color: orange;">■</span> | 13. Wokplaza, 180                  |
| <span style="color: orange;">■</span> | 14. Speksnijder, 54                |
| <span style="color: orange;">■</span> | 15. Ritmeesterkwartier, 50         |
| <span style="color: orange;">■</span> | 16. Movola Lindewijck, 177         |
| <span style="color: orange;">■</span> | 17. Stationskwartier deel D, 165   |
| <span style="color: orange;">■</span> | 18. t Goeie Spoor, 120             |
| <span style="color: orange;">■</span> | 19. Salamander, 76                 |
| <span style="color: orange;">■</span> | 20. Vrijkomend vastgoed, 350       |
| <span style="color: yellow;">■</span> | 21. Wellicht te ontwikkelen, 30    |
| <span style="color: green;">■</span>  | Herontwikkelingskansen             |
| <span style="color: blue;">■</span>   | Gemeentegrens                      |
| <span style="color: red;">■</span>    | Woongebied                         |

### We stimuleren kwaliteit van de leefomgeving

- Landschappelijk, ecologische en cultuurhistorische patronen zijn de basis voor ruimtelijke ontwikkelingen. Ruimtelijke ingrepen sluiten aan op structuren in het plangebied en/of in de omgeving, zodat een ontwikkeling aansluit op zijn omgeving, denk aan stedenbouwkundige-, historische-, water-, groen- en fietsstructuren. Uitgangspunt bij nieuwe ontwikkelingen is ontbrekende schakels realiseren en barrières slechten en meer bewegen stimuleren;
- In plaats van het optimaliseren van de hoeveelheid bebouwing (kwantiteit) kiezen we voor meervoudig ruimtegebruik en de kwaliteit van de beschikbare ruimte. Op doordachte wijze mengen we functies, zoals bouwen, verkeer, openbare ruimte, water, groen, energie en klimaatadaptatie.



## 5.8 Behouden en versterken van eigenheid van de stad en haar wijken

### We versterken de eigenheid van de stad en haar wijken

- De karakters van de verschillende stedelijke zones maken we zichtbaar vanaf de doorgaande wegen;
- Werken aan heldere en herkenbare vormgeving van de belangrijkste routes en entrees in de stad. Een groene inrichting van en langs deze routes draagt hieraan bij, zodat tevens het groene karakter van Veenendaal wordt versterkt. Op de punten waar twee of meer routes samenkomen wordt gestreefd naar een markante en duidelijke vormgeving;

- We creëren stations en stationsgebieden die bezoekers uitnodigen de stad te verkennen. De omgeving van Station Veenendaal wordt uitnodigend ingericht en we realiseren aantrekkelijke looproutes tussen station en binnenstad;
- Routes zien we als verbindend element tussen gebieden, niet als scheiding of barrière. Dit is een belangrijk uitgangspunt voor de inrichting en vormgeving van de route zelf en voor de direct aangrenzende gebieden (gebouwen, groen, paden);

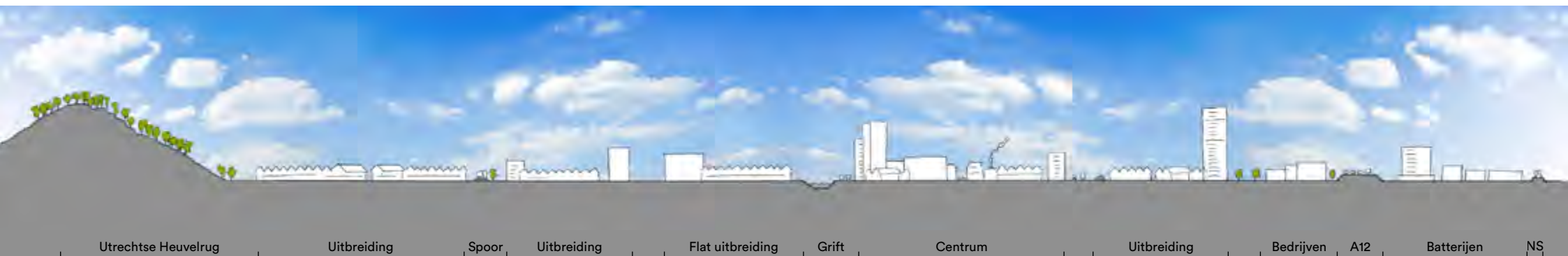


De hoogte van de bebouwing moet passen binnen de ruimtelijke structuur en de betekenis van de betreffende locatie. We benoemen in de visie geen maximale bouwhoogten maar hanteren onderstaande richtlijnen bij nieuwe ontwikkelingen:

- o Hoge bebouwing ligt aan structuurdragers, structurerende lijnen, entrees en als stedenbouwkundige accenten;
- o Structurerende lijnen zijn de Wageningselaan-Industrielaan, de centrumring en radialen (linten) die van buiten tot in het centrum lopen;
- o Entrees waar hoogteaccenten gewenst zijn, betreffen de entrees aan de A12 (o.a. de ontwikkeling nabij de Melmseweg) en de Stadsentrees vanaf de Rondweg Oost bij aansluiting op de Prins Clauslaan (reeds hoogbouw aanwezig) en de Wageningselaan (nog ontwikkelingen mogelijk) alsmede de entrees naar het centrum;
- o Stedenbouwkundige hoogte accenten kunnen aan de orde zijn bij inbreiding / herstructureringslocaties en nieuwe ontwikkelingen in bestaande woongebieden. Bijvoorbeeld om een door de gemeente gewenst type bebouwing te realiseren en/ of een stedenbouwkundig belangrijke plek te markeren;
- o Bij initiatieven tot hoogbouw is het van belang dat de initiatiefnemer aantoont op welke wijze de ontwikkeling bijdraagt aan de leidende principes uit de Ontwerp-Omgevingsvisie: Gezond, Duurzaam en Veilig;
- o Participatie speelt een belangrijke rol bij nieuwe ontwikkelingen en het bepalen van de bouwhoogtes. Bij bouwontwikkelingen komt de initiatiefnemer in overleg met omwonenden en de gemeente tot een haalbaar en aanvaardbaar plan ten aanzien van de bouwhoogtes, waarbij



onder andere brandveiligheidseisen, verkeers- en de parkeerproblematiek, windhinder en schaduwwerking begrenzingen stellen aan de hoogte.



## 5.9 Behouden en versterken van cultuurhistorie en archeologie

**We behouden en versterken cultuurhistorische structuren en elementen die het Verhaal van Veenendaal ondersteunen en houden rekening met archeologie**

- Bij het beschermen van cultuurhistorie leggen we accenten op belangrijke dragers (zie kaart). We leggen de nadruk op behoud en versterken van structuren als de Grebbelinie, waar de Grift deel vanuit maakt, en het versterken van de oude linten en verkavelingsstructuren die de basis vormen van de veenontginning;
- Voor waardevolle stedenbouwkundige ensembles, behouden we waar mogelijk de hoofdstructuur waarbinnen ruimte is voor herontwikkeling (nieuw);
- Bij toekomstige, ruimtelijke ontwikkelingen houden we rekening met de cultuurhistorisch waardevolle landschappen, structuren en gebouwen;
- Het historische karakter van de oude linten komt meer tot uitdrukking in de inrichting en architectuur;
- Bij reconstructies van straten gebruiken we de zichtbare en onzichtbare resten van het verleden als inspiratiebron voor de ruimtelijke inrichting;

- Voor het archeologisch (ondergronds) erfgoed gaan we uit van de wettelijke verplichting om rekening te houden met de beheerde en aantoonbaar verwachte archeologische waarden.

- Hiervoor vormt de geactualiseerde archeologische beleidskaart de basis voor vertaling naar het omgevingsplan;



### ‘... alles gebeurde met de hand...’ Gemeente Veenendaal Integrale ensemblekaart

RAAP-rapport 3334, kaartbijlage 6, schaal 1:7.500

#### Legenda

##### WAARDERING LANDSCHAP

- hoog
- laag
- middel
- niet gewaardeerd

##### BOUWKUNSTENSEMBLES

- waardevol bouwkunstensemble

##### INTEGRALEENSEMBLES

- integraal ensemble (met nummer)

##### INTEGRALEENSEMBLES

- Gemeentegrens

### We behouden gebouwd erfgoed als onderdeel van de cultuurhistorische identiteit

- We beschermen de nog aanwezige Rijks- en gemeentelijke monumenten. Bij nieuwe ontwikkelingen wordt aandacht besteed aan de omgeving van een monument;
- De bijdrage die beeldbepalende panden of karakteristieke stedenbouwkundige ensembles leveren aan het Verhaal van Veenendaal, worden op passende wijze meegenomen bij toekomstige ontwikkelingen;
- Voor Rijks- en gemeentelijke monumenten geldt geen verplichting om energieneutraal te worden. Verduurzamen van monumenten vraagt om maatwerk. Uitgangspunt is dat een goed woonklimaat haalbaar en betaalbaar moet zijn (nieuw).

### We brengen het Veense erfgoed meer onder de aandacht

- We dragen het Verhaal van Veenendaal uit door het hanteren van de Cultuurhistorische waardenkaart als inspiratiebron bij ruimtelijke ontwikkelingen;
- We hebben meer aandacht voor het zichtbaar maken van het Verhaal van Veenendaal in de openbare ruimte.

Meer informatie over de geschiedenis van Veenendaal vindt u op de website:  
[www.veenendaalopdekaart.nl](http://www.veenendaalopdekaart.nl)



# 6. Groen, natuur en water

*Groen, natuur en water vervullen een steeds belangrijker rol bij maatschappelijke opgaven als klimaatadaptatie, gezondheid, ontspanning en behoud van biodiversiteit. In 2030 is Veenendaal veel groener dan nu. Dit betekent meer beplanting, meer plantsoenen en meer bomen. Groen en water niet langer sluitstuk bij woningbouw en nieuwe ontwikkelingen, maar vertrekpunt.*

## Belangrijkste opgaven

1. Veenendaal is in 2030 groener dan in 2020;
2. Een robuust en gevarieerd aanbod van groen en water;
3. Verbeteren van de biodiversiteit;
4. Benutten en versterken kwaliteiten van het buitengebied.





## 6.1 Inleiding

*In 2030 is Veenendaal groener dan nu. Dit betekent meer beplanting, meer plantsoenen en meer bomen. Om een gezonde, duurzame en veilige leefomgeving in Veenendaal te kunnen realiseren, is het van belang een robuuste en gevarieerde groen- en waterstructuur te hebben en verder te ontwikkelen.*

Het vergroten van de biodiversiteit is daarbij van belang. Een grotere biodiversiteit zorgt er namelijk voor dat de groenstructuur minder vatbaar is voor planten- en dierenplagen. Plagen die gevolgen kunnen hebben voor zowel de kwaliteit van het groen en water als de gezondheid van inwoners. Ook is een grotere biodiversiteit goed voor het insectenleven.

Daarnaast is Veenendaal voorbereid op klimaatverandering en er wordt natuurinclusief gebouwd. Veenendaal heeft een klein buitengebied dat bestaat uit verschillende deelgebieden met een eigen karakteristiek. Deze deelgebieden vormen een overgang tussen de kern van Veenendaal en het omliggende landschap. Hoewel het agrarisch cultuurlandschap in enkele deelgebieden nog goed herkenbaar is, functioneert het niet meer als puur agrarisch productiegebied. Het aantal agrarische bedrijven is gering.

Op de vorige pagina staan de belangrijkste opgaven. In de hierop volgende paragrafen zijn deze vertaald naar doelstellingen. We gaan uit van het huidige beleid. Is er sprake van een nieuwe doelstelling of inspanning? Dan is dat vermeld.



## 6.2 Veenendaal is in 2030 groener dan in 2020

**We realiseren meer groen (in de openbare ruimte en om, op en aan gebouwen)**

- Groen- en waterstructuren worden in samenhang ontwikkeld;
- Bij (her)ontwikkeling van een gebied of bij reconstructies onderzoeken we of het creëren van nieuwe groene/blauwe gebieden mogelijk is. Specifiek wordt hierbij gedacht aan vrijkomende schoollocaties. Als dat niet mogelijk is, mogen ontwikkelingen en reconstructies in ieder geval niet ten koste gaan van openbaar groen of water. Als behoud op de ontwikkellocatie niet mogelijk is, wordt gecompenseerd binnen het plangebied, op een locatie in de buurt of elders in Veenendaal. Bij die compensatie geldt een voorkeursvolgorde (compensatieladder):
  1. Behoud en inpassing van bestaand waardevol groen en/of water;
  2. Compensatie binnen het plangebied/exploitatiegebied;
  3. In de onmiddellijke nabijheid van de ontwikkellocatie c.q. plangebied;
  4. De gemeente bepaalt een geschikte locatie elders in Veenendaal.

### Legenda

 Plein	 Stedenbouwkundig groen	 Begraafplaats
 Stadsstrand	 Heesters	 Sportterrein
 Park/groenzone	 Grassen en kruiden	 NNN gebied
 Bomen	 (Historische) linten	 Spoorlijn
 Water	 Prattenburg	 Hoogspanningstracé
 Slagenlandschap	 De Groene Grens	 Stadentree
 Historisch groen	 Grift	 Grondgebied Veenendaal
 Bedrijvigheid		



Hoofdgroenstructuur gemeente Veenendaal 2019

## 6.3 Een robuust en gevarieerd aanbod van groen en water

### We versterken de relatie tussen stad en buitengebied

- De relaties tussen groen en water in en buiten de stad worden door ons versterkt, zowel visueel als functioneel. Dit doen we door het naar binnen trekken van het groen/bos door aanplant van bomen via lijnen vanuit de Utrechtse Heuvelrug de stad in.

### We realiseren groen- en waterverbindingen op buurt- en wijkniveau

- We behouden belangrijke groenstructuren per wijk of buurt. Voorbeelden zijn boomstructuren, brede grasbermen, bermen met hagen of bodembedekkers;
- We bouwen aan een fijnmazig groen netwerk per wijk in aanvulling op de hoofdgroenstructuur;
- Ruimtelijke ingrepen die we doen en reconstructies in de openbare ruimte dragen

bij aan klimaatadaptatie (regenwateropvang) en voorkomen van hittestress (bomen);

- We creëren aantrekkelijke ommetjes (Zie H3) en verbinden deze met groen- en waterstructuren die naar het buitengebied leiden;
- We stellen een nieuwe visie op voor het gebied stadspark/surfvijver;
- Als grote groene long versterken we de biodiversiteit op de begraafplaats. Tevens onderzoeken we of de begraafplaats geschikt gemaakt kan worden voor een wandel functie.

### We combineren groen met andere functies en gebruik

- We combineren 'traditioneel' groen en nieuwe vormen van groen, zoals groen aan gevels en

op daken. Nieuwe vormen van groen dragen bij aan een groener Veenendaal, zonder dat dit ruimte op het maaiveld kost. Het belangrijkste groen is beloop- en beleefbaar groen in de openbare ruimte;

- Groen en water (zoals beplanting, bomen, wateropvang, etc) worden zoveel mogelijk gecombineerd met andere functies, zoals wonen, werken en verkeer.

### We beschermen waardevolle groenelementen

- We beschermen waardevolle oude bomen en waar nodig verbeteren we de standplaats;
- Houtwallen hebben voldoende ruimte en houden we in stand.



## 6.4 Verbeteren biodiversiteit

### We versterken de ecologie en de biodiversiteit

- We behouden en ontwikkelen natuurwaarden en ecologische verbindingzones;
- Door natuurlijk beheer, een juiste soortkeuze en natuurvriendelijke oevers streven we naar een hogere ecologische waarde en grotere biodiversiteit;
- We zorgen voor een inrichting met groen die duurzaam is door de juiste boom en beplanting op de juiste plaats qua groei ruimte, (micro) klimaat en soortkeuze;
- We kiezen voor een grote biodiversiteit in (boom) soorten zodat de groenstructuur klimaatbestendig is en bestand tegen ziektes;
- We stimuleren natuurvriendelijke tuinen in bestaande en nieuwe woonwijken;
- We streven naar natuurinclusief bouwen (nieuw) (Zie ook hoofdstuk 5);
- Ons beleid sluit aan op de doelstellingen voor het Natura2000 gebied Binnenveld, waarvan De Hel en De Blauwe Hel deel uitmaken. De Hellen zijn in beheer van Staatsbosbeheer.



## 6.5 Benutten en versterken van het buitengebied

### We zetten voor het buitengebied in op

- Het behouden en versterken van de landschappelijke identiteit, waarbij de relatie van het groen met de landschappelijke ligging en ondergrond wordt vergroot. Toekomstige activiteiten in het buitengebied zijn in balans met natuur- en landschapsontwikkeling;
- Behoud en versterking van de cultuurhistorische waarden van het agrarisch cultuurlandschap. De landschappelijke en cultuurhistorische waarden zijn in grote delen van het buitengebied sterk met elkaar verweven en nog herkenbaar. De meest herkenbare landschappen in het buitengebied zijn de gebieden ten zuiden van de Dijkstraat, ten zuiden van het Gelders Benedeneind, tussen Grift en Grebbeweg en natuurgebied De Hellen. In deze gebieden staat het behoud van de landschappelijke kwaliteiten voorop;
- We creëren ruimte voor functies die het agrarische cultuurlandschap in stand houden. Dit zijn niet alleen de van oudsher bekende agrarische functies of de daaraan gerelateerde functies, maar ook functies en activiteiten die bijdragen aan het behoud en versterking van het landschap, zoals stadslandbouw, voedselbossen. Nieuwe ontwikkelingen zijn kleinschalig van aard en

zullen een bijdrage moeten leveren aan de ruimtelijke kwaliteit;

- Zie voor energie-landschappen de doelstellingen in 4.4;
- We versterken de entree van Veenendaal bij de Voorpoort en richting Fort aan de Buursteeg;
- Indien dit voor Veenendaal een meerwaarde heeft, wordt invulling gegeven aan de provinciale mogelijkheid voor een kernrandvisie.

## 6.6 Aantrekkelijker voor toerisme en recreatie

### We creëren een aantrekkelijke omgeving voor recreatie en toerisme

- Veenendaal is door haar ligging verbonden met de Heuvelrug, de Vallei en de Grebbelinie. We positioneren Veenendaal als onderdeel van deze gebieden;
- We zetten in op toeristisch-recreatieve ontwikkelingen en voorzieningen (nieuw);
- We realiseren groene verbindingen tussen binnenstad en buitengebied;
- We werken mee aan de realisatie van daghoreca langs recreatieve routes, om de beleving van die routes te verhogen (nieuw);
- We creëren mogelijkheden voor recreatie, door het buitengebied beter toegankelijk te maken voor fietsers en voetgangers en door ruimte te

bieden aan functies die een bijdrage leveren aan recreatie.



# 7. Mobiliteit

*De Veense woongebieden, bedrijventerreinen, centrum en buitengebied zijn goed bereikbaar voor onze eigen inwoners en voor bezoekers van de stad. We hebben de ambitie dat inwoners binnen Veenendaal in 2030 meer lopen en fietsen dan in 2020. Voor reizen naar andere regio's en landsdelen zetten we in op een hoogwaardig spoornetwerk, OV en snelfietspaden als aantrekkelijk, gezond, duurzaam en veilig alternatief voor autoverkeer.*

## Belangrijkste opgaven

1. Het behouden en verbeteren van de bereikbaarheid;
2. Naar een optimaal fiets- en wandelnetwerk;
3. Kwaliteitsimpuls openbaar vervoer;
4. Realiseren van duurzame mobiliteit;
5. Verbeteren verkeersveiligheid;
6. Werken met passende parkeermogelijkheden.



## 7.1 Inleiding

*Wij kiezen voor een goede bereikbaarheid van Woongebieden, Bedrijventerreinen, Centrum en Buitengebied. Keuzes binnen mobiliteit kunnen bijdragen aan een gezonde, duurzame en veilige leefomgeving. Op casus niveau worden deze keuzes gemaakt, waarbij per ontwikkeling een afweging plaats vindt.*

Veenendaal is centraal gelegen en goed bereikbaar met de auto door de ligging aan de A12. Het is voor inwoners en bezoekers van Veenendaal gemakkelijk kiezen voor de auto. Voor het centrum en bedrijventerreinen faciliteren we een goede bereikbaarheid, waarbij we het gebruik van OV en snelfietspaden als aantrekkelijk alternatief verder ontwikkelen.

Binnen Veenendaal zijn er nauwelijks routes langer dan 5 kilometer. Deze afstanden zijn prima te fietsen en te lopen. Veenendaal heeft een goede en veilige fietsinfrastructuur. Toch blijkt dat inwoners binnen Veenendaal nog relatief veel gebruik maken van de auto. We zetten dan ook in op het stimuleren van fietsen en wandelen binnen Veenendaal, ook in het kader van bewegen en gezondheid. Het wandel- en fietsnetwerk is in 2030 samenhangend, direct, veilig, comfortabel en aantrekkelijk. We hebben de ambitie dat inwoners binnen Veenendaal in 2030 meer lopen en fietsen dan in 2020.

Voor reizen naar andere regio's en landsdelen zetten wij in op een hoogwaardig spoornetwerk, stations en optimale dienstregelingen. We

gaan voor behoud van station Veenendaal-De Klomp als intercity station, zodat er een snelle treinverbinding is van Veenendaal naar Arnhem/Nijmegen en Utrecht/Amsterdam.

Bij autogebruik faciliteren we het gebruik van duurzame auto's, zoals elektrisch en waterstof. De parkeernormen zijn flexibeler, waardoor bij het indelen van de schaarse ruimte, maatwerk mogelijk is. Een ongewenst neveneffect van mobiliteit is verkeersonveiligheid. We hanteren daarom het uitgangspunt Duurzaam veilig, waarbij we zoveel mogelijk voorkomen dat ongevallen ontstaan en dat ongevallen die gebeuren, zo min mogelijk schade veroorzaken. We hebben daarbij specifiek aandacht voor de manier waarop kinderen naar school gaan: jong geleerd is oud gedaan.

Naast de relatie met de andere thema's in deze Omgevingsvisie worden in dit hoofdstuk specifieke doelstellingen voor mobiliteit benoemd. Op de vorige pagina staan de belangrijkste opgaven. In paragraaf 7.2 en verder is dit vertaald naar doelstellingen en is per doelstelling aangegeven hoe we dat concreet doen. We gaan uit van het huidige beleid. Hanteren we een nieuwe doelstelling of inspanning, dan is dat vermeld.

De belangrijkste gebruikers per gebied zijn:

- Winkelcentra en schoolomgevingen: voetganger
- Woonbuurten: voetganger en fietser
- Snelfietsroutes: fiets
- Stationsgebieden: OV, voetganger en fiets
- Wijkontsluitingswegen: auto, OV en fiets
- Rondwegen: (vracht)auto en OV
- Bedrijventerreinen: (vracht)auto, OV en fiets



## 7.2 Behouden en verbeteren bereikbaarheid

Het is van groot (economisch) belang dat we de bereikbaarheid van werkgebieden en winkelcentra goed houden en verbeteren

Voor reizen tussen Veenendaal en omliggende plaatsen:

- Realiseren en behouden we snelle fietsverbindingen in samenwerking met omliggende gemeenten;
- Realiseren en behouden we snelle doorgaande busverbindingen en -aansluitingen om over te stappen op andere vormen van mobiliteit;
- Zorgen we voor een fijnmaziger OV-netwerk en verdichten we het aantal gebouwen rondom stations, zodat de afstand tussen het OV-netwerk en de inwoners kleiner wordt;
- Verbeteren we het comfort van reizen per openbaar vervoer;
- Geven we bussen en fietsen prioriteit bij verkeerslichten, zodat de reistijd verkort wordt;

Voor reizen tussen Veenendaal en andere regio's of landsleden:

- Versterken we de positie van de treinstations, zodat het aantal treinreizigers toeneemt. Daarvoor is het nodig om te verstedelijken rondom de treinstations en goede verbindingen te realiseren tussen treinstations, woongebieden en economische centra;
- Lobbyen we voor de realisatie van een aantal ontbrekende schakels in het spoornetwerk, zoals de verbinding Amersfoort-Veenendaal en Veenendaal-Kesteren. Door deze schakels te realiseren wordt het gemakkelijker om naar het noorden en zuiden te reizen met het OV en ontstaat er een robuuster spoornetwerk;
- Bij een eventuele nieuwe uitbreiding van Veenendaal in zuidoostelijke of westelijke richting zal de ontwikkeling van een nieuw woongebied moeten voorzien in de realisatie van een treinstation op de spoorlijn Utrecht-Rhenen.



Wegenstructuur



### 7.3 Naar een optimaal fiets- en wandelnetwerk

**We streven er naar het gebruik van de fiets en lopen binnen Veenendaal aantrekkelijker te maken.**

Hierbij nemen we de factoren mee die voor inwoners belangrijk zijn, zoals:

- Reistijd; hoe lang duurt het om van A naar B te gaan?
- Comfort: is het veilig en comfortabel?
- Kosten: wat zijn de kosten?

**We maken de fiets als vervoermiddel aantrekkelijker (nieuw)**

- We streven naar korte wachttijden bij verkeerslichten op hoofd fietsroutes;
- We realiseren een aantrekkelijke groene aankleding van de fiets- en wandelverbindingen en vergroten de aantrekkelijkheid van deze routes door het verbieden van brandstofmotoren vanwege de stank en het geluid. Om de veiligheid op deze routes te vergroten moet het snelheidsverschil bovendien beperkt zijn;
- We realiseren voldoende fietsenstallingen bij winkelcentra, OV-knooppunten, et cetera. Via fietsparkeernormen zorgen we ervoor dat er ook bij woningbouw voldoende fietsparkeermogelijkheden zijn;
- We realiseren missende schakels in fiets- en wandelroutes, slechten barrières en zorgen voor meer comfort, zoals ongelijkvloerse kruisingen met doorgaande wegen;
- We spelen in op nieuwe vervoersmiddelen die op het fietspad verschijnen, waarmee nieuwe onveilige situaties kunnen ontstaan. Dit betekent dat niet alle fietspaden meer voor alle fietsers opengesteld worden of dat een andere inrichting van het fietspadennetwerk nodig is.



**Veenendaal en haar woon-, winkel- en werkgebieden zijn goed bereikbaar met alle soorten vervoer. Fietsen en lopen worden gestimuleerd**

- We geven actieve mobiliteit (mobiliteitsvormen die een beweging van de gebruiker vragen zoals lopen en fietsen) een prominentere rol;
- We willen op een beperkt aantal routes zoveel mogelijk fietsers. Daardoor worden de routes ook sociaal veiliger op de rustige momenten en ontstaat voldoende volume om maatregelen te nemen op kruispunten met autoverkeer. We wijzen een beperkt aantal hoogwaardige snelfietsroutes aan, aangevuld met een beperkt aantal primaire fietsroutes. Zie kaartje. Een aantal primaire fietsroutes richten we in als 'doorfietsroutes' van en naar het centrum;
- Het onderliggende fijnmazige fietsnetwerk blijft bestaan.



Wenselijk fietsnetwerk

<sup>18</sup> Het flexibel afstemmen van het vervoer op de behoefte (of bijvoorbeeld het weer) door een combinatie van OV en (OV)fiets of (deel)auto, en dergelijke.

## 7.4 Kwaliteitsimpuls openbaar vervoer

### We zetten in op een hoogwaardig busnetwerk

- We willen, in overleg met partijen, snelle doorgaande busverbindingen en een busnetwerk dat binnen Veenendaal de woonwijken met de treinstations, economische centra en (middelbare) scholen verbindt;
- Bij de bushaltes realiseren we goede en voldoende stallingsvoorzieningen voor fietsen, bieden we elektronische reisinformatie daar waar meerdere buslijnen samenkomen, en plaatsen we zo mogelijkabri's zodat mensen beschut kunnen wachten;
- We geven bussen prioriteit bij verkeerslichten, zodat de reistijd verkort wordt.

### We zetten in op een hoogwaardig spoornetwerk, stations en optimale dienstregelingen

- We versterken de stationsomgeving van de stations Veenendaal-De Klomp, Veenendaal-Centrum, en Veenendaal-West. We gaan samen met betrokken partners en overheden voor het behoud van de IC-status van Veenendaal-De Klomp. En we realiseren samen met hen goede en voldoende stallingsvoorzieningen voor fietsen en auto's, elektronische reisinformatie, goede overstapmogelijkheden tussen bussen en treinen, voldoende OV-fietsen en aanwezigheid van alle basisvoorzieningen (zoals een toilet);

- Omdat in de toekomst steeds meer gereisd wordt met een vervoerswijze die op dat moment het meest geschikt is, willen we op diverse locaties hubs realiseren. Bij hubs kan overstapt worden

van de ene vervoerswijze naar de andere. Deze hubs komen op strategische locaties in de stad, zoals bij treinstations of doorgaande wegen.



Wenselijk netwerk openbaar vervoer

## 7.5 Streven naar duurzame mobiliteit

### We spelen in op nieuwe vormen van duurzame mobiliteit

- Wanneer iemand kiest voor een rit met een (deel) auto, gebeurt dit op een zo milieuvriendelijke en duurzame wijze met zo min mogelijk impact op de leefomgeving. Hierbij spelen we in op innovatieve vervoersmiddelen;
- Bij nieuwe ruimtelijke ontwikkelingen staat een mobiliteits-concept centraal dat integraal kijkt naar de algehele mobiliteitsbehoefte van nieuwe gebruikers in plaats van alleen de gehanteerde parkeernorm voor een bepaalde functie.



## 7.6 Verbeteren verkeersveiligheid

**Locaties of routes met een verhoogd risico voor de verkeersveiligheid pakken we met prioriteit aan**

- Hiervoor hanteren we de landelijke 'safety performance indicators' (SPI's) uit het Strategisch Plan Verkeersveiligheid 2030 van het Rijk. Hiermee is het voor de gemeente inzichtelijk waar een verhoogd risico is op toekomstige ongevallen.

**We richten de openbare ruimte zodanig in dat dit veilig verkeersgedrag afdwingt**

- We stimuleren woon-schoolverplaatsingen met fiets en te voet. Verkeersveiligheid begint al in de kinderjaren: naarmate kinderen vaker met de fiets of te voet naar school gaan, leren zij beter omgaan met de gevaren van het verkeer;
- We kiezen voor veiligheid by design: de inrichting van de openbare ruimte dwingt automatisch veilig gedrag af. Dat heeft een dubbel effect: enerzijds wordt het gevaar door te hard rijden verminderd en anderzijds wordt het aantrekkelijker om met de fiets te gaan;
- Door bijvoorbeeld een verspringend verkavelingspatroon aan te brengen (geen lange rechte wegen) zorgen we ervoor dat verkeer niet hard kan rijden en maken we het aantrekkelijker om met de fiets te gaan.



## 7.7 Werken met passende parkeermogelijkheden

### We zetten in op passende parkeermogelijkheden (nieuw)

- We gaan werken met gebiedsspecifieke auto- en fiets-parkeernormen. Uitgaande van de kwaliteit van de leefomgeving, hanteren we voor een groot deel van Veenendaal het integraal mobiliteitsconcept met daarbij passende parkeernormen;
- Parkeerruimte voor de auto concurreert met de benodigde ruimte voor vergroening, klimaatadaptatie, spelen en bewegen. Om hier keuzes in te maken hanteren we de volgende twee principes. We gaan uit van een doelgroepenbenadering zodat de juiste groep op de juiste plek parkeert en we gaan uit van het principe eerst benutten dan bouwen. Deze twee principes kunnen tot gevolg hebben dat loopafstanden tot de parkeerplek groter worden;

- Bij ruimtelijke ontwikkelingen stellen we een mobiliteitsplan op waarbij de parkeervoorzieningen aansluiten bij de locatie (bijvoorbeeld aanwezigheid OV) en bij ontwikkelingen in de samenleving;
- Voor het opladen van elektrische auto's plaatsen wij elektrische laadpalen op basis van de vraag. We streven daarbij naar het realiseren van laadpleinen en niet laden in elke straat. Voor bewoners die op eigen terrein kunnen parkeren, realiseren wij geen laadpalen;
- Bewegwijzering en parkeren zijn op orde voor woongebieden, wijkwinkelcentra, bedrijventerreinen en Centrum.



# 8. Economie

*Veenendaal is een ondernemersstad en wil dat blijven. Meer dan de helft van de Veenendalers werkt in de eigen gemeente. De bedrijvigheid speelt zich voor meer dan 50% af op de bedrijventerreinen. Dit willen we behouden. Om dit te bereiken zal de bedrijvigheid en werkgelegenheid mee moeten groeien met de bevolkingsgroei. Veenendaal is een compacte, dichtbebouwde stad. Dit vraagt creativiteit van de gemeente, ontwikkelaars en ondernemers om veilige, gezonde en duurzame bedrijven en werkgelegenheid te realiseren. Ondernemers zijn een belangrijke schakel om te komen tot een circulaire economie.*

## Belangrijkste opgaven

1. Behouden bedrijvigheid en arbeidsintensieve bedrijven;
2. Stimuleren duurzaam en circulair ondernemen;
3. Optimaal ruimtegebruik door intensiveren en herstructureren;
4. Werken aan een helder profiel als ICT-campus;
5. Ondernemen aan huis;
6. Behouden en versterken detailhandelsstructuur.



## 8.1 Inleiding

*Veenendaal en de Regio Foodvalley zijn in 2025 hét landelijke ICT Centrum met crossovers naar Food, Health en Tech. In het samenwerkingsprogramma ICT Campus werken bedrijfsleven, onderwijsinstellingen en overheid aan dit ICT Centrum: dé ICT-banenmotor met een optimaal vestigingsklimaat voor ICT-bedrijven en top ICT-onderwijs. Daarnaast profileert Veenendaal zich als winkelstad met een regionale functie.*

De beschikbare ruimte op bedrijventerreinen is de afgelopen jaren afgenomen. De behoefte aan goede, moderne bedrijfsruimte blijft echter onverminderd groot. Er is zorg dat er een tekort ontstaat aan goede werklocaties bij een verdergaande afname van het huidige areaal aan bedrijventerrein. Dit vraagt om op een andere manier om te gaan met de schaarse ruimte. Voor kantoren ligt het iets anders. De kantorenleegstand neemt in Veenendaal snel af, maar is nog wel aanzienlijk. Het betreft voornamelijk grote kantoorgebouwen, sterk verouderde kantoren of

ondergeschikte kantoorruimte bij een bedrijf. Deze kantoren zijn moeilijk verhuurbaar en voldoen niet aan de behoefte. Dat biedt kansen om deze kantoren een andere functie te geven. Er is wel een groeiende behoefte aan kleinschalige kantoorlocaties.

Veenendaal kent twee kantorenlocaties: De Batterijen en De Vendel. De overige kantoren zijn verspreid. Bij een sterk groeiende economie kan er in te toekomst een tekort aan goede kantoorruimten in Veenendaal ontstaan. Met Regio FoodValley is een kantorenvisie opgesteld waarin alle uitbreidingslocaties zijn opgenomen. Voor Veenendaal zijn geen uitbreidingslocaties opgenomen, omdat we hiervoor geen ruimte hebben. Dat vormt een obstakel bij de realisatie van een ICT-Campus aan de A12. Inzetten op kantoren in de vorm van een Campus blijft daarom van belang.

Op de vorige pagina staan de zes opgaven voor economie. De opgaven zijn vertaald naar doelstellingen in de aansluitende paragrafen. Per doelstelling is aangegeven hoe we dat concreet vorm geven. We gaan uit van het huidige beleid. Waar we een nieuwe doelstelling of inspanning hanteren, is dat vermeld.





## 8.2 Handhaven bedrijvigheid en arbeidsintensieve bedrijven

**Veenendaal blijft een bedrijvige stad, waar een groot deel van de beroepsbevolking van Veenendaal werkt**

Gezien de beperkte beschikbare ruimte en de wens van gemeente en ondernemers dat de werkgelegenheid gelijke tred houdt met de bevolkingsgroei, moet nieuwe bedrijvigheid toegevoegde waarde voor Veenendaal hebben. Dat betekent:

- Voorkeur voor arbeids- en kennisintensieve bedrijvigheid en voor intensivering en revitalisering van bedrijven op bestaande bedrijventerreinen. Extensieve bedrijven passen hier dus niet bij;
- Voorkeur voor innovatieve ondernemers die duurzaam produceren;
- Meer (kleinschalige) kantoren in de binnenstad en bij wijkwinkelcentra;
- Clustering van ICT bedrijven in de vorm van een ICT Campus;
- Verdere uitwerking van deze visie vindt plaats in een programma op de bedrijventerreinen.

### We maken ondernemen aantrekkelijk

- We verbeteren de dienstverlening aan ondernemers die nieuwe ontwikkelingen en initiatieven willen ontplooiën;
- We huisvesten bedrijven en kantoren bij voorkeur in onze eigen gemeente of nabije regio. Daarin werken wij samen met de regio. Uitbreiding van bedrijventerreinen zoeken wij vooral in de omgeving van Veenendaal-De Klomp in overleg met de gemeente Ede;
- Veenendaal stimuleert bedrijvigheid door starters te faciliteren, acquisitie van nieuwe bedrijven met toegevoegde waarde voor Veenendaal en behoud van bestaande bedrijven.



### 8.3 Stimuleren duurzame en circulaire bedrijvigheid

#### We maken bedrijventerreinen duurzamer, aantrekkelijker en veiliger

- We zorgen voor optimale fietsverbindingen naar de bedrijventerreinen vanuit Veenendaal en de omliggende gemeenten;
- We maken ruimte voor meer groen en water om de hittestress tegen te gaan;
- We maken de bedrijventerreinen aantrekkelijker door daghoreca te faciliteren welke zich richt op het eigen personeel van het bedrijventerrein;
- Bij nieuwe vestiging van bedrijven stimuleren we ondernemers om hun bedrijfsvoering aardgasvrij in te richten;
- We stimuleren optimale benutting van bedrijfsdaken voor zonne-energie.

#### We stimuleren ondernemers richting een circulaire economie

- We stimuleren duurzaam ondernemen;
- We faciliteren dat bedrijven in de keten bij elkaar kunnen zitten waardoor circulair produceren gemakkelijker wordt;
- We stimuleren dat er meer groen en water op het eigen terrein van bedrijven komt.



## 8.4 Optimaal ruimtegebruik door intensiveren en herstructureren

### We zorgen voor optimaal ruimtegebruik

- We creëren ruimte voor kleinere zelfstandige units, in duurzame, moderne, lichte gebouwen, zowel op de bedrijventerreinen, bij treinstations, in de binnenstad als bij wijkwinkelcentra;
- We stimuleren herstructurering en intensivering van bebouwing op bestaande bedrijventerreinen;
- We staan geen nieuwbouw van grote kantoren meer toe en zetten in op opdeling van bestaande grote kantoorlocaties in kleinere units en intensivering van de werkgelegenheid.

## 8.5 Ondernemen aan huis

### Omdat ondernemerschap vaak thuis ontstaat, biedt Veenendaal ruimte aan ZZP'ers

- We bieden mogelijkheden voor werken aan huis;
- We bieden voldoende (kleinschalige) woon-werkpercelen om aan de vraag te voldoen;
- We zorgen voor ruimte voor kleinschalige kantoren bij wijkcentra en in het centrum.



## 8.6 Werken aan een helder profiel als ICT-Centrum

### We creëren een helder ICT-profiel in de Regio Foodvalley en daarbuiten

- ICT Campus is in 2025 het landelijke ICT centrum met crossovers naar Food, Health en Tech;
- Het programma ICT-Campus zorgt voor verbinding tussen overheid, ondernemers, onderwijs en wetenschap;
- Het ICT-profiel wordt versterkt met nieuwe ICT-bedrijven, ICT-opleidingen en ICT-werknemers, inclusief starters;
- De ICT Campus wordt ook fysiek zichtbaar door ICT-bedrijven langs de A12, waar plaats is voor ontmoeting tussen bedrijven, onderwijs en wetenschap;
- Veenendaal is als ICT centrum zichtbaar op de bedrijventerreinen, in de binnenstad en in het gemeentehuis;
- Veenendaal realiseert een Fablab voor de gehele regio en meerdere doelgroepen;
- We voegen de bedrijventerreinen ICT-Campus Compagnie-Oost, De Batterijen en Food- en Businesspark Ede samen tot één bedrijvenpark. Een sterke toegangspoort tot Regio Foodvalley.



## 8.7 Behouden en versterken detailhandelsstructuur

### We behouden en versterken de huidige detailhandelsstructuur

- Het centrum van Veenendaal heeft een belangrijke winkelfunctie voor de regio. Deze positie willen we behouden.
- We concentreren detailhandel in de bestaande detailhandelsstructuur met kernwinkelgebied, buurtwinkelcentra en woonboulevards;

- We staan geen uitbreiding van detailhandelsfuncties toe buiten de winkelstructuur en zetten in op herbestemming van de detailhandel buiten de structuur. Indien nodig ondersteunt de gemeente verplaatsing van detailhandelsfuncties van buiten naar binnen de winkelstructuur;
- Functiemenging met bedrijven, kantoren, leisure en daghoreca zorgt voor verlevendiging en ontmoeting in de wijken. We maken deze functiemenging mogelijk in de buurtwinkelcentra (nieuw);

- We houden vast aan de branchering op woonboulevards en elke ontwikkeling op de woonboulevard toetsen we op effecten voor het kernwinkelgebied;
- We bieden ruimte aan pickup-points, webwinkels en afhaalpunten, rekening houdend met het belang van het kernwinkelgebied. Een Factory Outlet Center in de regio is daarom niet wenselijk.



# 9. Milieu

*Veenendaal zet in op een goede balans tussen een levendige stad en milieubescherpende maatregelen voor verbetering van de gezondheid van mensen, dieren en planten. Veel van de genoemde ambities in deze Omgevingsvisie dragen op zichzelf al bij aan een schoner milieu. Denk aan een betere lucht-, bodem- en waterkwaliteit. De doelstellingen in dit hoofdstuk zijn gericht op een gezonde inrichting van de leefomgeving, die beschermt tegen omgevingsinvloeden.*

## Belangrijkste opgaven

1. De leefomgeving biedt bescherming tegen blootstelling aan schadelijke stoffen/ effecten;
2. De bodemkwaliteit gaat niet achteruit en wordt waar mogelijk en/of nodig verbeterd;
3. Voorkomen risico's door sturen op externe veiligheid





## 9.1 Inleiding

*Wij benutten de mogelijkheid die de Omgevingswet biedt om gebiedsgericht invulling te geven aan een goede balans tussen enerzijds factoren die de levendigheid van de stad bevorderen en anderzijds te nemen milieubescherpende maatregelen die relevant zijn voor de gezondheid van mens, plant en dier.*

Op de vorige pagina staan de drie opgaven voor milieu. Deze zijn in de aansluitende paragrafen vertaald naar doelstellingen. Per doelstelling is aangegeven hoe we dat concreet vorm geven. We gaan hierbij uit van het huidige beleid. Is er sprake van een nieuwe doelstelling of inspanning, dan is dat vermeld.



## 9.2 De leefomgeving biedt bescherming tegen blootstelling aan schadelijke stoffen/effecten.

### We behouden of verbeteren de kwaliteit van het milieu

- We nemen maatregelen om de luchtkwaliteit te verbeteren, voor Veenendaal zijn wegverkeer en houtrook de belangrijkste bronnen die belastend zijn voor de luchtkwaliteit. Hierbij hebben de meest effectieve maatregelen in de zin van kosten/baten verhouding de voorkeur;
- We stellen eisen aan geluidniveaus, aan trillingen, geur, licht. Bij de keuze voor maatregelen nemen we ook het aantal gehinderden mee. Voor de blootstelling aan geluid worden op industrieterreinen waar nodig geluidproductieplafonds vastgesteld. Op industrieterreinen met veel geluid houden we rekening met cumulatie van geluid;
- Het aantal woningen met hoge geluidbelasting willen we zo laag mogelijk houden. Bij woningen met hoge geluidbelasting worden aanvullende eisen gesteld;
- De gemeente faciliteert horeca, evenementen en (bouw)activiteiten op bepaalde locaties, waarbij de hinder van geluid beheersbaar wordt gehouden voor de omgeving;
- We nemen bij de inrichting van openbare ruimten en op- en inrichten van gebouwen zo mogelijk maatregelen die het roken, gebruik van alcohol en andere genotsmiddelen tegengaan;

- We nemen, indien nodig, maatregelen tegen ernstige geluidoverlast, gezondheidsrisico's en schade door vuurwerk;
- We verminderen zo mogelijk de milieuhinder in woon- en leefgebieden veroorzaakt door industriële bedrijven. We streven naar en waar mogelijk ondersteunen we het verplaatsen van de industriële bedrijven in woonwijken naar bedrijventerreinen, zoals Lantor, Trivium en Carbogen. Dit geldt ook voor de afronding van de herstructurering van het Stationskwartier tot aan de Groeneveldselaan naar woningbouw;
- De nadelige gezondheidseffecten van de milieuaspecten worden zoveel mogelijk voorkomen door het nemen van lokale maatregelen. Bij het nemen van maatregelen geldt de voorkeursvolgorde:
  - a. maatregelen bij de bron;
  - b. maatregelen gericht op de overdracht;
  - c. maatregelen bij de ontvanger.





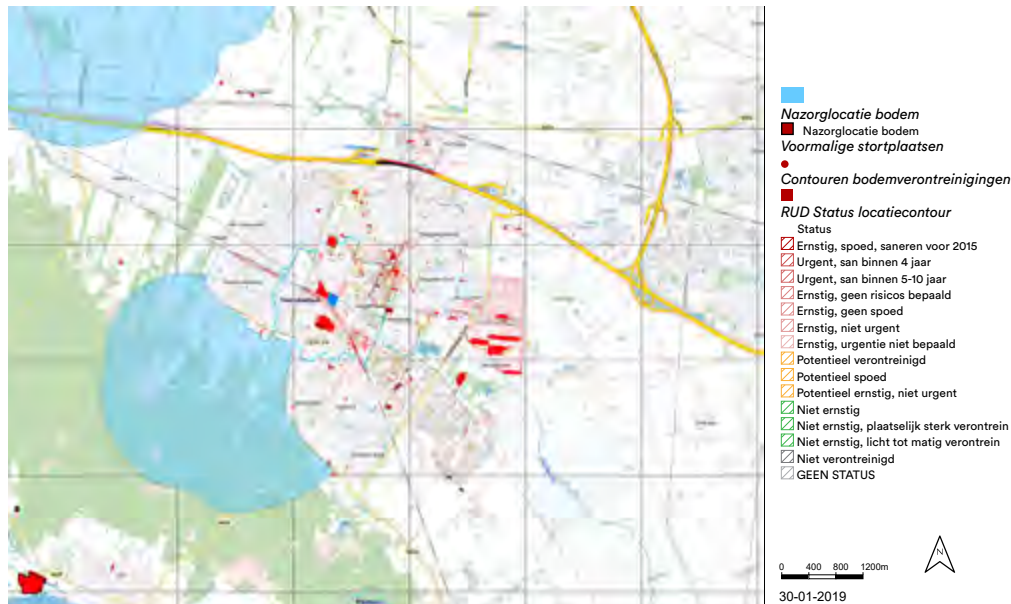
### 9.3 De bodemkwaliteit gaat niet achteruit en wordt waar mogelijk en/ of nodig verbeterd

We zorgen dat de bodemkwaliteit niet achteruit gaat en waar mogelijk of nodig verbeterd

- Nieuwe bodemverontreiniging wordt voorkomen of –indien toch ontstaan- zo spoedig mogelijk ongedaan gemaakt;
- We anticiperen op nieuwe verontreinigende stoffen in de bodem;

- De bodem wordt bij aanwezigheid van historische verontreiniging functiegericht geschikt gemaakt voor de nieuwe functie;
- De bodem en ondergrond worden zo mogelijk benut om bij te dragen aan een gezonde, duurzame en veilige leefomgeving, zoals warmtewinning. Hierbij vindt een afweging plaats tussen bijdrage aan maatschappelijk nut en mogelijke risico's:

- o Er is zo min mogelijk risico voor gebruikers van de bodem bij aanwezigheid van verontreiniging;
- o Afstemming met provincie, waterschap en drinkwaterbedrijf is nodig over een goede balans tussen beschermen van drinkwater enerzijds en benutten van grondwater voor energietransitie anderzijds.



Grondverontreinigingen



Grondwaterverontreinigingen

## 9.4 Voorkomen risico's door sturen op externe veiligheid

We zorgen dat risico's van activiteiten<sup>19</sup> beheersbaar zijn

- De risico's voor de omgeving door het gebruik en vervoer van risicovolle stoffen en materialen bij activiteiten en nieuwe ontwikkelingen, zoals duurzame energie, zijn beheersbaar;
- We houden rekening met het aantal personen dat wordt blootgesteld aan deze risico's;
- Een risico is onaanvaardbaar als de mogelijkheden van zelfredzaamheid en beheersbaarheid van een ramp ontoereikend worden geacht;
- Nieuwe risicobedrijven staan we slechts toe op de aangewezen bedrijventerreinen;
- We stellen aandachtsgebieden vast waar extra risico is op explosie, brand en/of gifwolk en stellen hiervoor regels op;
- We vinden het niet wenselijk dat zich objecten ten behoeve van personen met een verminderde zelfredzaamheid/zeer kwetsbare objecten zich bevinden in het aandachtsgebied van risicobronnen. Voor bestaande situaties streven we naar het verbeteren of opheffen van de risico's;
- We vinden het belangrijk dat de rampenbestrijding en de beheersbaarheid van een ramp op orde zijn. Daarom betrekken we de Veiligheidsregio bij de start van een ruimtelijke ontwikkeling in de buurt van een risicobron.



<sup>19</sup> Zie voetnoot 5

# 10. Centrum

*Veenendaal zet in op een compacte, complete en aantrekkelijke binnenstad. Winkelen is nog steeds belangrijk. Maar meer dan voorheen worden wonen, werken, cultuur, ontspanning, genieten en maatschappelijke functies in het centrum toegevoegd. Hippe koffie- en eetgelegenheden met gezellige terrassen en vernieuwende horecaconcepten dragen bij aan een aantrekkelijke en gastvrije stad. Meer groen zorgt voor een nog prettiger verblijf en hogere kwaliteit van de binnenstad. Het centrum versterkt de regionale aantrekkingskracht.*

## Belangrijkste opgaven

1. Een vitale binnenstad;
2. Meer levend groen in het centrum;
3. Reguleren van horeca en uitgaansvoorzieningen;
4. Stimuleren toerisme en recreatie;
5. Optimaliseren warenmarkt;
6. Andere kijk op mobiliteit in het kernwinkelgebied.





## 10.1 Inleiding

*De leisure sector groeit gestaag, doordat consumenten meer vrije tijd krijgen (vergrijzing). Met leisure bedoelen we bowlingbanen, kartbanen, sauna's en fitness. Leisure activiteiten trekken bezoekers aan en vormen een welkome aanvulling op ons kernwinkelgebied.*

We zetten in op het auto- en fietsluw maken van de binnenstad. In de huidige situatie concurreren verkeer, parkeren en verblijfsruimte met elkaar in het compacte kernwinkelgebied. Veenendaal wil de warenmarkten behouden. De warenmarkten vormen een wekelijks evenement

in de binnenstad en op het Bruïneplein. Zij trekken extra bezoekers en vormen een plek voor ontmoeting en verbinding. Maar de locatie en opstelling van de warenmarkten is niet ideaal en door vergrijzing neemt het aantal kooplieden sterk af. Bovendien is de uitstraling onvoldoende. Ook geven bezoekers aan dat andere marktijden wenselijk zijn.

Op de vorige pagina staan de zes opgaven voor het centrum. Deze zijn in de aansluitende paragrafen vertaald naar doelstellingen. Per doelstelling is aangegeven hoe we dat concreet vorm geven. We gaan hierbij uit van het huidige beleid. Waar we een nieuwe doelstelling of inspanning hanteren, is dat vermeld.



## 10.2 Een vitale binnenstad

### Een vitale binnenstad. Veiligheid, gezondheid en duurzaamheid staan daarbij voorop

- We bieden meer ruimte aan kleinschalige kantoorfuncties, flexruimten en ICT- hubs in het centrum;
- We scheppen meer ruimte voor vrijetijdfuncties, maatschappelijke dienstverlening, ambachten, kunst en cultuur in ons centrum;
- De pleinfuncties worden door ons versterkt. We stimuleren beleving en ontmoeting;
- De samenhang tussen de gebieden Duivenweide, Markt en Hoofdstraat/Kerkewijk versterken we;
- Het stimuleren van inwoners om activiteiten en evenementen voor elkaar te organiseren in de binnenstad;
- Bij nieuwe ontwikkelingen die bijdragen aan verlevendigen van het centrum wordt rekening gehouden met de impact die dit heeft op de bewoners in het centrum. We staan activiteiten in de binnenstad toe onder voorwaarde dat de hinder voor bewoners beheersbaar is;
- Ruimte geven aan initiatieven om het kernwinkelgebied te verlevendigen;
- We geven ruimte aan ontwikkelingen in de detailhandel die het kernwinkelgebied kunnen versterken, zoals webwinkels, afhaalpunten.

### We willen in het centrum alleen nog grootschalige functies die bijdragen aan de vitale binnenstad

- We stimuleren grootschalige detailhandelsvestigingen vanuit de Schoolstraat te vertrekken naar de overige GDV/PDV locaties in Veenendaal;
- We gebruiken de vrijgekomen ruimte in het centrum voor het toevoegen van woningen, groen en andere functies die bijdragen aan een vitale binnenstad.

### We stimuleren leisure activiteiten in het centrum

- Leisure activiteiten met een publiekaantrekende werking horen thuis in het centrumgebied, bij voorkeur in het kernwinkelgebied;
- Leisure die door zijn omvang niet in bestaande panden in het kernwinkelgebied past, plaatsen

we erbuiten. Maar wel bij voorkeur dichtbij het kernwinkelgebied in verband met de publiek-aanzuigende werking;

- Veenendaal biedt ruimte aan grootschalige concepten op de bedrijventerreinen, woonboulevards of op daartoe bestemde delen van de Groeneveldselaan.

## 10.3 Meer levend groen in het centrum

### We zetten in op vergroening van de binnenstad gericht op belevingswaarde, klimaatadaptatie en tegengaan van hittestress

- Vergroening van het kernwinkelgebied: meer zichtbaar fysiek groen in de winkelstraten, langs de gevels, in de gracht en op de pleinen;
- Vergroening van het gebied Duivenweide;
- Verbindende groenstructuren tussen centrumgebied en de parken.



## 10.4 Reguleren van horeca en uitgaansgelegenheden

### We staan horeca in het centrum toe in de horeca concentratiegebieden en op de overige daartoe aangewezen locaties

- We bieden ruimte aan vernieuwende concepten, waardoor verrassende combinaties van horecafuncties en voorzieningen mogelijk zijn. Zoals een galerie of een boekwinkel met een koffiecorner (menging functies in één pand);
- We sturen op een goede balans, waardoor wonen, werken en horeca elkaar niet hinderen en de veiligheid niet in het geding komt. We sturen daarbij op openingstijden en categorisering van de horeca, waarbij de mate waarin hinder kan worden ervaren mede bepalend voor het horecaprofiel is;
- We bieden ruimte voor het realiseren van terrassen voor de gevel en op aanpalende pleinen waardoor de levendigheid van het gebied wordt versterkt. Er zijn veiligheid- en leefbaarheid bepalende criteria voor de toegewezen terrasruimten;
- We ondersteunen initiatieven die gezond eten bevorderen en het drankgebruik onder jongeren beperken.

### We bieden ruimte aan aantrekkelijke uitgaansvoorzieningen

- In het centrum kunnen, op diverse daartoe aangewezen plekken, evenementen worden georganiseerd. In de wijken is ruimte voor kleine evenementen (op daartoe aangewezen plekken). Speciaal voor grote evenementen, die te groot zijn om te accommoderen in het centrum, is een evenemententerrein buiten het centrum gerealiseerd;
- Waar wonen, horeca en evenementen elkaar raken kan eerder geluids-, geur- en verkeeroverlast worden ervaren. We zorgen dat de effecten van horeca en evenementen beheersbaar zijn voor de omwonenden;
- In het centrum is ruimte voor een divers horeca aanbod.



## 10.5 Stimuleren toerisme en recreatie

### We stimuleren toerisme en recreatie

We verleiden toeristen de binnenstad van Veenendaal te bezoeken voor een ommetje, een dagje winkelen, een fietstochtje, horeca-, leisure- of bezoek aan een culturele voorziening of evenement. Dit doen we door een levendige binnenstad, aantrekkelijk voor bewoners en bezoekers.

## 10.6 Optimaliseren warenmarkt

### We kiezen voor een optimalisatie van de warenmarkt

- We doen onderzoek naar de juiste locatie en opstelling van de warenmarkten, zodat zij optimaal tot hun recht komen en een positieve samenwerking bieden met evenementen, detailhandel en horeca;
- In overleg met de Stichting Warenmarkten verbeteren we de

uitstraling van de waren-markten en maken we deze aantrekkelijk voor jonge kooplieden;

- Desgewenst bieden we ruimte aan andere markttijden;
- We stimuleren dat er evenementen in samenwerking met de warenmarkt, detailhandel en horeca en professionele marketing plaatsvinden tijdens marktdagen.

## 10.7 Een andere kijk op mobiliteit in het kernwinkelgebied

### We zetten in op het auto- en fietsluw maken van de binnenstad (nieuw)

- De fietstoegankelijkheid van de binnenstad beperken in ruimte en tijd. Dit gebeurt in nauwe relatie met het bieden van voldoende fiets

parkeergelegenheid;

- Het probleem van verspreid fietsparkeren pakken we aan door de oplossing te zoeken in het aanbieden van geconcentreerde fietsparkeervoorzieningen;
- We blijven inzetten op het bereikbaar houden van de binnenstad met alle vervoersmiddelen. We stimuleren eigen inwoners om met de fiets

1. Inleiding	2. Kern van de Omgevingsvisie	3. Het verhaal van Veenendaal	4. Doelstellingen Gezond, Duurzaam en Veilig	5. Doelstellingen per thema	11. Uitvoering	Bijlagen
5. Bouwen en wonen	6. Groen, natuur en water	7. Mobiliteit	8. Economie	9. Milieu	10. Aanvullende doelstellingen centrum	

te komen;

- We zoeken naar meer ruimte voor fietsparkeren;
- We ondersteunen duurzame bevoorrading van winkels in het centrumgebied.



# 11. Uitgangspunten voor de dienst- verlening in het fysieke domein

*Met de Omgevingsvisie brengt de gemeente meer samenhang in de lokale regelgeving, wordt het gemakkelijker om in Veenendaal initiatieven te realiseren en worden besluitvormingsprocessen sneller en beter. Lees hoe Veenendaal deze ambities vorm geeft.*



1. Inleiding	2. Kern van de Omgevingsvisie	3. Het verhaal van Veenendaal	4. Doelstellingen Gezond, Duurzaam en Veilig	5. Doelstellingen per thema	11. Uitvoering	Bijlagen
11. Uitgangspunten voor de dienstverlening	12. Participatie na invoering van de Omgevingswet	13. Kerninstrumenten Omgevingswet	14. Grondbeleid en economische uitvoerbaarheid	15. Samenwerken, evaluatie en monitoring		

*De Omgevingsvisie biedt samenhang in beleid en een afwegingskader voor nieuwe ontwikkelingen. Maar de Omgevingswet beoogt meer dan dat. Het Rijk gaat er ook van uit dat de gemeente meer samenhang brengt in de lokale regelgeving, dat het gemakkelijker wordt om in Veenendaal initiatieven te realiseren en dat besluitvormingsprocessen sneller en beter worden. Dit is in de Kaderstellende notitie Omgevingsvisie<sup>20</sup> in algemene zin al opgenomen. Hoe Veenendaal die ambities praktisch vormgeeft, is hieronder uitgewerkt.*

## Uitgangspunten voor de dienstverlening

Veenendaal krijgt met de Omgevingswet de keuze voorgelegd over hoe we met initiatiefnemers en belanghebbenden in het fysieke domein omgaan: meer regulerend, participierend, uitnodigend, terugtredend, faciliterend of een combinatie daarvan. Dit alles binnen vooraf door de gemeente gestelde kaders. Deze kaders zijn met name gericht op doelstellingen die bijdragen aan een gezond, duurzaam en veilig Veenendaal. Dat betekent ook nieuwe mogelijkheden voor het inrichten van onze dienstverlening, de klantprocessen en onze manier van werken in het fysieke domein. Die nieuwe omgevingswetdienstverlening geven wij (de komende jaren) stapsgewijs vorm aan de hand van vijf uitgangspunten.

### Uitgangspunt 1 Inzichtelijker, voorspelbaarder en gemakkelijker te gebruiken regelgeving

De Omgevingsvisie zorgt voor meer samenhang in het gemeentelijk beleid. Dit beleid wordt de komende jaren verder uitgewerkt in samenhangende regelgeving in het Omgevingsplan. Eén van de uitgangspunten van de Omgevingswet is een gelijke informatiepositie voor initiatiefnemers, belanghebbenden en overheid. Daarom zorgen wij ervoor dat de informatie uit de Omgevingsvisie en het Omgevingsplan begrijpelijk wordt gepresenteerd en beter vindbaar zal zijn voor initiatiefnemers en belanghebbenden. Zij kunnen snel en gemakkelijk zelf inzicht krijgen in wat er op een bepaalde plaats in Veenendaal wel of niet mogelijk is, welke regels daarvoor gelden en waarom.

Ook wordt duidelijker hoe mensen invloed kunnen uitoefenen op voorgenomen ontwikkelingen. Om dit voor elkaar te krijgen, is de komende jaren een flinke slag nodig in het toepasbaar<sup>21</sup> opschrijven van de gemeentelijke regelgeving. We investeren in de digitale verwerking en verbeelding van die regels in het Digitaal Stelsel Omgevingswet.

### Uitgangspunt 2 Fysieke leefomgeving centraal bij de benadering van vraagstukken

In het fysieke domein waren er voor de komst van de Omgevingswet veel verschillende wetten en regelingen, elk met hun eigen (soms ingewikkelde) procedure(s), planning en regels en uitgevoerd door verschillende overheden. Daar worstelden inwoners en ondernemers vaak mee wanneer zij een initiatief wilden realiseren of wanneer zij geconfronteerd werden met de gevolgen van een initiatief.

<sup>20</sup> In paragraaf 3.2 uit de Kaderstellende notitie Omgevingsvisie (mei 2018), vastgesteld door de raad.

<sup>21</sup> Toepasbare regels zijn juridische regels die begrijpelijk zijn verwoord in een beslisboomstructuur. Door het beantwoorden van de vragen daarin kan iemand eenvoudig checken of er voor een bepaald initiatief regels gelden en of er toestemming nodig is van de gemeente.

Het stelsel van de Omgevingswet stelt niet de regels, maar de leefomgeving centraal. De Omgevingsvisie biedt daarvoor het belangrijkste afwegingskader: dragen initiatiefnemers met hun plannen bij aan een gezond, duurzaam en veilig Veenendaal? Maar ook: wordt voorzien in maatschappelijke behoeften? Die focus wordt de komende jaren vertaald naar de dienstverlening in het fysieke domein, door de leefomgeving van initiatiefnemers en belanghebbenden nog meer centraal te zetten bij de afwegingen over vraagstukken, ontwikkelingen en initiatieven. Zo kan de gemeente beter inspelen op ontwikkelingen in de samenleving en waar mogelijk meer ruimte bieden voor initiatieven. Dit doen we o.a. door het stimuleren van burgerinitiatieven en wijkloketten (zie hoofdstuk 12).

De leefomgeving centraal stellen, heeft daarnaast gevolgen voor de manier waarop Veenendaal samenwerkt met andere overheidsorganisaties, zoals de provincie Utrecht, de buurgemeenten, waterschap Vallei en Veluwe, de Omgevingsdienst regio Utrecht, de Veiligheidsregio Utrecht en

de GGD regio Utrecht. De Omgevingswet gaat uit van één loket per initiatief en van uniforme kwaliteit van werken in het gehele proces, ook al zijn meerdere organisaties en disciplines betrokken. Dat vereist een goede (digitale) uitwisseling van uitgangspunten en regelgeving, maar ook regelmatig overleg met de andere overheden.

### **Uitgangspunt 3 Optimale benutting van de bestuurlijke afwegingsruimte**

De Omgevingswet vraagt van gemeenten om meer ruimte te bieden voor initiatieven binnen duidelijke gemeentelijke kaders. Bij de uitwerking van de Omgevingsvisie in het Omgevingsplan kunnen we dus meer dan voorheen onze regelgeving afstemmen op de specifieke kenmerken van (gebieden in) Veenendaal.

Het Rijk gaat ervan uit dat de gemeente inwoners en ondernemers beter gaat uitleggen wat de gemeentelijke visie is waaraan nieuwe ontwikkelingen moeten bijdragen, in plaats van het strak inkaderen van ontwikkelingen via regels. Dit vraagt van de gemeentelijke organisatie een

andere manier van denken en werken: creatief en integraal meedenken in mogelijkheden. De rol van de gemeente verschuift deels van toetsen naar adviseren. De raad zal in en met het Omgevingsplan de lokale regels en regelruimte opnemen, waarin dit uitgangspunt tot uitdrukking komt.

### **Uitgangspunt 4 Procesinrichting rondom initiatiefnemers en belanghebbenden**

Bij de landelijke uitwerking van klantreizen in het fysieke domein<sup>22</sup> is duidelijk geworden dat initiatiefnemers en belanghebbenden verschillende frustraties hebben bij het contact met hun gemeente.

- Initiatiefnemers hebben vooral last van langdurige en ondoorzichtige processen, zij ervaren de gemeente als een black box.
- Belanghebbenden missen tijdig inzicht in ontwikkelingen in hun directe omgeving en weten onvoldoende hoe zij daarop invloed kunnen uitoefenen.

<sup>22</sup> Programma Aan de slag met de Omgevingswet (Rijk, VNG, IPO en Unie van Waterschappen)

<sup>23</sup> Dit is onderdeel van het nog door de raad vast te stellen Omgevingsplan deel I en II.

De raad weegt daarbij af of regels losgelaten kunnen worden of dat de vergunningplicht kan vervallen.

<sup>24</sup> Uit: Kaderstellende notitie Omgevingsvisie (mei 2018), paragraaf 3.3

De Omgevingswet in het algemeen en het digitale stelsel in het bijzonder bieden mogelijkheden om de gemeentelijke processen in het fysieke domein beter in te richten rondom de behoeften van inwoners en organisaties. Daarom zet Veenendaal waar mogelijk in op:

- Kortere doorlooptijden. Niet alleen voor complexere vergunningen – waarvoor de wettelijke maximale doorlooptijd van 26 naar 8 weken gaat – maar ook voor eenvoudige vergunningen willen we optimaal gebruik te maken van de eerder genoemde toepasbare regels, digitale afhandeling en procesversnellingsmogelijkheden. Op die manier kunnen we de afhandeling van niet complexe vergunningsaanvragen verhelderen, versimpelen en verkorten.
- Loslaten van regels en/of een vergunningplicht. Het Rijk beoogt dat er meer vergunningsvrij gebouwd kan worden. Als dat in Veenendaal mogelijk is, moeten we wel voor alle betrokkenen glashelder weergeven wat wel en niet mag. Ook worden toezicht, handhaving en monitoring dan belangrijker. Let wel, deregulering is geen doel

op zich. We dereguleren als dat nodig is om gemeentelijke (dienstverlenings)doelstellingen in het fysieke domein te kunnen halen. Daarbij mogen andermans belangen of het algemeen belang natuurlijk niet worden geschaad.

In Veenendaal gaan we uit van “dereguleren, mits ...”.

- Omgevingstafel voor complexe initiatieven. Voor complexe ontwikkelingen verstevigen we het voortraject voor de vergunningsaanvraag. Dat sluit aan bij het landelijk ontwikkelde concept van de omgevingstafel. Door nauwer overleg met initiatiefnemers, meer transparante en gestroomlijnde processen en een integralere afweging van initiatieven maken we ook voor deze ontwikkelingen een slag in onze dienstverlening.

#### **Uitgangspunt 5 Besluitvorming over beleid en ontwikkelingen samen met inwoners en organisaties**

We beogen dat (potentiële) belanghebbenden glasheldere informatie krijgen over wat er in hun omgeving verandert en hoe zij daarop invloed

kunnen uitoefenen. Daarbij denken wij niet alleen aan concrete plannen, zoals een verleende vergunning of een voorgenomen ontwikkeling. Het is bijvoorbeeld ook van belang dat inwoners en organisaties tijdig invloed kunnen hebben op de ontwikkelingen die het Omgevingsplan wel en niet mogelijk maakt in hun buurt.

Kortom, met de Omgevingswet wil de gemeente haar inwoners en organisaties ruimte bieden voor inbreng, wijziging en verbetering van plannen, beleid en ontwikkelingen. Voor de afweging hoe en wanneer dat zinvol is, is een afwegingskader opgesteld. Dit is te lezen in hoofdstuk 12 Participatie na invoering van de Omgevingswet.



# 12. Participatie na invoering van de Omgevingswet

*De samenleving verandert voortdurend. De behoeften, de ideeën en de kracht in de samenleving staan centraal in de aanpak van maatschappelijke opgaven. 'Samen maken we de stad Veenendaal'.*



*“De samenleving verandert voortdurend. De behoeften, de ideeën en de kracht in de samenleving staan centraal in de aanpak van maatschappelijke opgaven. De samenleving toont initiatief en het gemeentebestuur stimuleert initiatieven vanuit de samenleving. Plannen komen per definitie tot stand op basis van inbreng vanuit de samenleving. Partijen die initiatieven nemen, krijgen vertrouwen. Dat kan leiden tot het overdragen van taken en het ter beschikking stellen van budgetten door de gemeente aan de initiatiefnemers. In dat geval faciliteert de gemeente.” (Passage uit het raadsprogramma 2018-2022)*

De wetgever gaat ervanuit dat onder de Omgevingswet participatie plaatsvindt. Deze Omgevingsvisie zelf is daardoor mede tot stand gekomen<sup>25</sup>. Als de wet van kracht is, zullen er twee vormen van participatie zijn. Ten eerste tussen de gemeente en haar inwoners, ondernemers, organisaties en andere (sociale) partners. Ten tweede zal er participatie plaatsvinden tussen initiatiefnemers en andere belanghebbenden. In deze Omgevingsvisie gaan we in op de eerste vorm van participatie. Bij het door de raad vast te stellen Omgevingsplan zal de raad regels vaststellen voor de tweede vorm<sup>26</sup>. Bij participatie tussen de gemeente Veenendaal en de lokale samenleving geeft Veenendaal, daar waar het kan en zinvol is, ruimte voor inbreng, wijziging en verbetering van gemeentelijke plannen/beleid en ontwikkelingen. Dit is een belangrijk uitgangspunt in de participatievisie “Samen maken we de stad”<sup>27</sup>. In dit hoofdstuk geven we aan wat dit betekent voor de uitvoering van de Omgevingswet.



<sup>25</sup> Op grond van artikel 10.7 uit het Omgevingsbesluit. De wijze van participatie is vormvrij.

<sup>26</sup> Conform Artikel 16.55 met betrekking tot de aanvraagvereisten voor een vergunning

<sup>27</sup> Vastgesteld door de raad (december 2019).

## 12.2 ‘Samen maken we de stad!’

We willen dat zoveel mogelijk mensen in Veenendaal meedoen. De keuze om inwoners, ondernemers en andere en belanghebbenden meer zelf verantwoordelijk te maken voor hun leef- en werkomgeving betekent dat we ruimte bieden aan mensen om initiatieven tot ontwikkeling te brengen, om (mee) te beslissen en om bepaalde gemeentelijke taken zelf uit te voeren (Right to Challenge). We gaan uit van een gelijkwaardige samenwerking tussen belanghebbenden en de gemeente. Er is niet alleen ruimte voor invloed vanuit de samenleving, maar de samenleving is ook bereid de bijhorende verantwoordelijkheden te dragen.

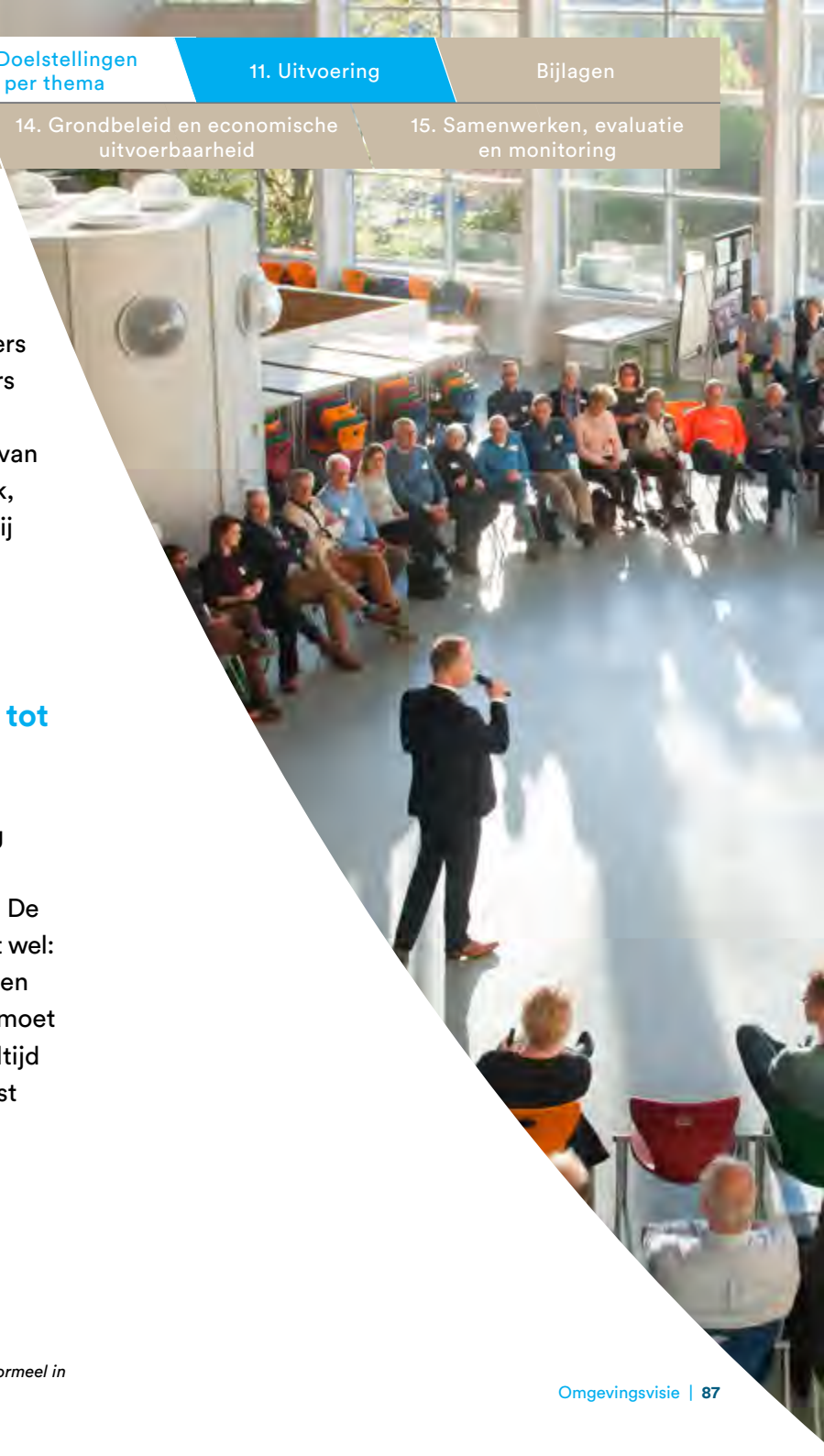
Burgerparticipatie staat of valt in algemene zin met de ruimte die college en raad willen geven aan bewoners. We bieden bewoners meer mogelijkheden om zeggenschap uit te oefenen over onderwerpen in hun directe leefomgeving. Bijvoorbeeld de inrichting van pleinen en speelplekken, zorg en veiligheid in de wijk, energiebesparing in de buurt, groen in de wijk, gezondheid en veiligheid. En de mogelijkheid om mee te praten en beslissen over ‘grotere’ onderwerpen, zoals bouwontwikkelingen in een wijk, de inrichting van de stad en de visie op de toekomst van de stad.

## 12.3 Participatie dichtbij de eigen belevingswereld

Het is belangrijk dat ambtenaren, bestuurders en raadsleden het gesprek dichtbij bewoners of belanghebbenden en hun leefomgeving voeren: in de straat, buurt of wijk. De wijze van communiceren is daarbij: open, toegankelijk, deskundig en betrouwbaar. Deze sluit aan bij de rol van de overheid als deskundige en betrouwbare partner en bij de faciliterende houding van de gemeente.

## 12.4 De Omgevingsvisie nodigt uit tot participatie

Uitgangspunt van de Omgevingsvisie is een gezonde, duurzame en veilige leefomgeving in verregaande samenwerking met burgers, bedrijven en maatschappelijke organisaties. De Omgevingsvisie nodigt uit tot participatie. Let wel: participatie is geen doel op zich. Het moet een duidelijke toegevoegde waarde hebben. Er moet ruimte zijn voor externe inbreng. En het is altijd maatwerk. We stellen ons daarom altijd eerst de vraag: is participatie zinvol?



<sup>28</sup> Omgevingstafel is de werktitel voor een integraal beleidsteam dat samen met de initiatiefnemer het initiatief bespreekt (soort intake) alvorens het formeel in behandeling te nemen. Een dergelijk team zal in het kader van de Omgevingswet nog een duidelijke vorm en werkwijze krijgen

## 2.5 Wanneer is participatie zinvol?

Vier randvoorwaarden:

Het gesprek dat de gemeente voert of het participatietraject dat we volgen moet relevant zijn. Dat wil zeggen: zinvol voor de deelnemers en aansluiten bij hun leefwereld. Het participatietraject voldoet aan de volgende vier randvoorwaarden:

1. Participatie draagt bij aan het ontwikkelen van beleid of een betere leefomgeving, aan het creëren van draagvlak of een democratisch proces. Hierbij is de raad/college bereid een actieve bijdrage te leveren;
2. Het onderwerp is voor de deelnemers relevant en sluit aan bij hun belevingswereld;
3. De deelnemers hebben werkelijk een stem;
4. Er is voldoende (voorbereidings)tijd, ambtelijke tijd en budget om participatie te faciliteren.

Is het antwoord op een van deze vier voorwaarden 'Nee', dan is participatie geen optie.

Daarnaast vindt participatie plaats binnen een, vooraf te bepalen, kader en spelen draagvlak en het algemeen belang een rol.

## 12.6 Hoe gaan we om met participatie in kader van de Omgevingswet?

De raad heeft in het raadsprogramma 2018-2020 de ambitie uitgesproken om "ruimte te geven aan inbreng, wijziging, verbetering of co-creatie door de Veense samenleving." De raad zoekt actief samen met belanghebbenden naar de beste oplossingen voor Veenendaal.

Bij de ontwikkeling van nieuw beleid en nieuwe ruimtelijke ontwikkelingen, doorlopen we het 'Veense stappenplan Participatie' om tot een weloverwogen participatieplan te komen. Door het stappenplan te volgen en de vragen te beantwoorden, kan het advies variëren van: informeren, tot inventariseren tot verdiepen en samen doen (zie de Visie op participatie in Veenendaal, sept 2019).

## 12.7 Participatie bij bewonersinitiatieven

Nemen inwoners, ondernemers of anderen een initiatief en dienen ze een voorstel in bij de gemeente? Dan toetst het wijkteam (op buurt- en wijkniveau) of de Omgevingstafel<sup>28</sup> (groter initiatief met grotere, maatschappelijke impact) eerst het initiatief aan de Omgevingsvisie. Hiervoor is het afwegingskader in hoofdstuk 2 goed te gebruiken. Als het initiatief een positieve beoordeling krijgt, doorloop dan vervolgens het 'Veense stappenplan Participatie' om te bekijken of participatie gewenst is. En zo ja, hoe de initiatiefnemer de participatie gaat vormgeven. Hierbij wordt het kader bepaald waarbinnen geparticipeerd kan worden. Draagvlak en het algemeen belang spelen eveneens een rol. De initiatiefnemer stelt samen met de gemeente een participatieplan op of legt het plan voor aan de gemeente. De gemeente neemt een faciliterende rol aan en bepaalt zelf per initiatief hoe ver ze daar in wil gaan. Hoe groter de maatschappelijke impact van een initiatief, hoe groter de betrokkenheid en rol van de gemeente.





# 13. Kerninstrumenten Omgevingswet



De Omgevingswet biedt gemeenten vier kerninstrumenten die in samenhang met elkaar richting geeft aan de gewenste fysieke leefomgeving van Veenendaal:

1. Omgevingsvisie (raad);
2. Omgevingsplan (raad);
3. Omgevingsprogramma (college);
4. Omgevingsvergunning (college).

In dit hoofdstuk wordt de relatie tussen deze kerninstrumenten uitvoeriger uiteengezet.

## 1. Omgevingsvisie

De Omgevingsvisie is één van de twee instrumenten waarmee de raad het beleid in de fysieke leefomgeving vormgeeft. Deze Omgevingsvisie is het strategische plan en langetermijnvisie voor de ontwikkeling van de fysieke leefomgeving van Veenendaal. In hoofdstuk 1 is de juridische context terug te vinden. Deze visie is het kader waarbinnen de raad het Omgevingsplan en het college omgevingsprogramma's kan opstellen. Daarmee wordt uitvoering gegeven aan dit gemeentelijk beleid.

## 2. Omgevingsplan

In het Omgevingsplan wordt een evenwichtige toedeling van functies aan locaties geregeld. Dit betekent dat er een balans bestaat tussen verschillende functies die locaties binnen een gebied kunnen vervullen. Deze regels houden meer in dan alleen het bestemmen zoals in een bestemmingsplan. Denk bij een functie bijvoorbeeld aan een netwerkfunctie (kabels en leidingen) of waterbergende functie (milieu). Daarnaast kan de gemeente in het omgevingsplan regels stellen over activiteiten. Dit kan alleen als het Rijk en de provincie die activiteiten niet al heeft geregeld in een van de AMvB's of in de omgevingsverordening.

De gemeente kan regels stellen in de vorm van:

- Toestaan of niet toestaan van bepaalde activiteiten (bijv. bouwen, bedrijfsactiviteiten, enz.) in bepaalde gebieden.
- Direct werkende algemene regels. Burgers en bedrijven moeten zich aan deze regels houden als ze activiteiten uitvoeren.
- Direct werkende algemene regels met meldingsplicht. Initiatiefnemers moeten melden voordat ze met een activiteit beginnen.

- Vergunningplicht voor bepaalde activiteiten. De gemeente stelt dan ook beoordelingsregels vast. Met beoordelingsregels beschrijft de gemeente hoe ze een vergunningaanvraag voor activiteiten inhoudelijke zal beoordelen.
- Omgevingswaarden. Een voorbeeld hiervan is dat de gemeente een maximale omgevingswaarde voor geur vaststelt.
- De programmatische aanpak. De programmatische aanpak is een bijzondere vorm van het instrument programma. Namelijk een variant waarbij de gemeente aan een algemene regel in het omgevingsplan een programma koppelt. Bijvoorbeeld een programma voor het bereiken van de vastgestelde omgevingswaarde geur. Dat zou dan de 'programmatische aanpak geur' kunnen heten.
- Een alternatief voor algemene regels opnemen in het omgevingsplan, is de projectprocedure toepassen. Dit alternatief kan de gemeente alleen gebruiken als de aanpassing van het omgevingsplan nodig is voor een project met een publiek gemeentelijk belang. De raad kan met de projectprocedure de regels in het omgevingsplan wijzigen. Bijvoorbeeld voor een project voor de aanleg van een rondweg.

1. Inleiding	2. Kern van de Omgevingsvisie	3. Het verhaal van Veenendaal	4. Doelstellingen Gezond, Duurzaam en Veilig	5. Doelstellingen per thema	11. Uitvoering	Bijlagen
11. Uitgangspunten voor de dienstverlening	12. Participatie na invoering van de Omgevingswet	13. Kerninstrumenten Omgevingswet	14. Grondbeleid en economische uitvoerbaarheid	15. Samenwerken, evaluatie en monitoring		

De regels in het lokale Omgevingsplan zijn een vertaling van de lokale Omgevingsvisie. Bijvoorbeeld: de raad besluit dat er meer groen in wordt nagestreefd. Dan kan de raad regels opstellen over bijvoorbeeld het minimum aan m<sup>2</sup> groen per locatie of de herintroductie van de kapvergunning.

### 3. Omgevingsprogramma

Voor het uitvoeren van de wettelijke taken en bevoegdheden, zoals het beheer van de infrastructuur, waarborgen voor veiligheid, tegengaan klimaatverandering, etc. kan/moet het college gebruik maken van (on)verplichte programma's. Programma's bevatten:

1. een uitwerking van het te voeren beleid voor de ontwikkeling, het gebruik, het beheer, de bescherming of het behoud daarvan;
2. maatregelen om aan een of meer omgevingswaarden te voldoen of een of meer andere doelstellingen voor de fysieke leefomgeving te bereiken.

In geval er kosten verbonden zijn aan het programma, heeft de raad het budgetrecht. In ieder geval kunnen het huidige GVVP, Integraal Beheerplan en het Gemeentelijk Water- en Rioleringsplan tot deze categorie gerekend worden. Maar dit geldt ook voor bijvoorbeeld het Programma Energieneutraal 2035 of het Programma Winkelstad. Het Omgevingsprogramma gaat op inhoud "een laag dieper", dan de Omgevingsvisie. Om te blijven bij het voorbeeld van toename van groen in Veenendaal zoals beschreven bij het Omgevingsplan: het college kan in zijn Omgevingsprogramma aangeven door middel van welke activiteiten de openbare ruimte vergroend wordt om een bijdrage te leveren aan deze doelstelling uit de Omgevingsvisie. De toename van groen in Veenendaal wordt dan bewerkstelligd door zowel de lokale regels (in het Omgevingsplan) als het gemeentelijk beheer (in het Omgevingsprogramma).

Een programma is verplicht voor geluid (bij overschrijding normen) én voor door de raad in het Omgevingsplan vastgestelde omgevingswaarden waarvan bekend of aannemelijk is dat er niet aan voldaan wordt<sup>29</sup>.

### 4. Omgevingsvergunning

Voor meer maatwerk en flexibiliteit kunnen delen van het Omgevingsplan worden gedelegeerd naar het college. Dat betekent dat niet kan worden volstaan met algemene regels, maar dat in die gevallen een vergunningstelsel geldt. De afweging vindt dan plaats in het kader van de omgevingsvergunning. Echter, de regels moeten voldoende rechtszekerheid bieden voor initiatiefnemers en voldoende toetsbaar zijn voor vergunningverlening.

<sup>29</sup> De raad zal pas bij het opstellen van het Omgevingsplan bepalen of hij gebruik wil maken van deze mogelijkheid uit de Omgevingswet.

# 14. Grondbeleid en economische uitvoerbaarheid



1. Inleiding	2. Kern van de Omgevingsvisie	3. Het verhaal van Veenendaal	4. Doelstellingen Gezond, Duurzaam en Veilig	5. Doelstellingen per thema	11. Uitvoering	Bijlagen
11. Uitgangspunten voor de dienstverlening	12. Participatie na invoering van de Omgevingswet	13. Kerninstrumenten Omgevingswet	14. Grondbeleid en economische uitvoerbaarheid	15. Samenwerken, evaluatie en monitoring		

## 14.1 Inleiding

*Bij de ontwikkeling in en van de fysieke leefomgeving kan er sprake zijn van (na te streven) effecten met een economische component. In sommige gevallen is het van belang dat de gemeente daarbij zelf handelt (door middel van grondbeleid) met oog voor de financiële uitvoerbaarheid. In andere gevallen leidt het voor-nemen van een initiatiefnemer om een locatie te ontwikkelen tot extra druk op bestaande voorzieningen (zoals bijvoorbeeld infrastructuur). In dat geval willen we (een deel van) de extra kosten verhalen op de initiatiefnemer.*

## 14.2 Grondbeleid

Een belangrijke les van de afgelopen jaren is dat een keuze voor óf facilitair óf actief grondbeleid niet volstaat. Van belang is te bepalen in hoeverre een ruimtelijke ontwikkeling bijdraagt aan de beleidsdoelstellingen. Een belangrijk uitgangspunt is dat Veenendaal het grondbeleid situationeel vormgeeft: niet per definitie actief of passief, maar per (ruimtelijke) ontwikkeling wordt maatwerk geboden. Afhankelijk van de situatie ter plekke en het belang voor het doel of prioriteit voor de gemeente, wordt de mate van activiteit bepaald. Via overzichten met geplande ruimtelijke ontwikkelingen, zoals de huidige programma's en het Projectenboek, zal jaarlijks de strategie op hoofdlijnen door de raad worden vastgesteld. Nieuwe opgaven, zoals energietransitie en klimaatadaptatie, kunnen we ondersteunen door een actief grondbeleid.

## 14.3 Economische uitvoerbaarheid

De investeringsruimte is voor de gemeente niet oneindig. Voor elk ruimtelijk project wordt vooraf de economische uitvoerbaarheid aangetoond. Bij (grotere) projecten wordt bij voorkeur vooraf een overeenkomst gesloten met de betrokken initiatiefnemers. Zodoende liggen de afspraken over het project vast, evenals de rechten en plichten wederzijds. Een onderdeel daarvan is hoe met de kosten van een project wordt omgegaan. Bij ruimtelijke projecten met een plicht tot kosten-verhaal wordt in principe in een anterieure exploitatieovereenkomst vastgelegd dat deze kosten door de initiatiefnemer aan de gemeente worden vergoed.

## 14.4 Nota Bovenwijkse voorzieningen (nieuw)

De gemeente investeert in voorzieningen waar iedereen in Veenendaal van profiteert. Het is dan ook logisch dat iedereen bijdraagt aan de financiering van die voorzieningen. Dit geldt zowel voor de al ingerichte leefomgeving (hierbij draagt de gemeente bij voor bestaande woningen en bedrijven) als bij nieuwe ontwikkelingen (bijdrage door private ontwikkelingen en gemeentelijke grondexploitaties). De systematiek voor een eenduidige en transparante bijdrage wordt vastgelegd in een (op te stellen) Nota Bovenwijkse Voorzieningen.

# 15. Samenwerken, evaluatie en monitoring



## 15.1 Inleiding

*Na de vaststelling van de Omgevingsvisie moet deze uitgewerkt worden en voor de uitvoering moeten afspraken gemaakt worden met diverse betrokkenen. In dit hoofdstuk staat hoe we gaan samenwerken, evalueren en monitoren.*

## 15.2 Samenwerken

In de Omgevingsvisie staat centraal dat wij door het combineren van de verschillende doelen en het maken van slimme combinaties willen bijdragen aan de opgaven voor de gebiedsontwikkeling. Dit kunnen we niet alleen; samenwerking is hierbij belangrijk. Onze rol kan in die samenwerking verschillen van regisseur tot facilitator. De in te nemen rol is afhankelijk van de ontwikkeling en de te bereiken doelstelling. Bij elke ontwikkeling zoeken wij naar de beste rolverdeling tussen alle partijen. Samen met inwoners, bedrijfsleven en kennisinstellingen willen wij werken aan gemeenschappelijke doelen en opgaven. Samenwerking met de regio Foodvalley, de provincie Utrecht en onze uitvoeringsorganisaties (ODRU, VRU en GGD) maakt hier deel van uit.

## 15.3 Uitvoering via Omgevingsplan en omgevingsprogramma's

De Omgevingsvisie vormt een samenhangend geheel met het toekomstige Omgevingsplan en de nog op te stellen Omgevingsprogramma's. Delen van de Omgevingsvisie vinden hun uitwerking in Programma's. Welke delen dat zijn is nog niet bepaald.

Daarnaast heeft de gemeente een aantal bestaande Programma's:

- Programma Vitale Binnenstad
- Programma ICT Campus
- Programma Energie Neutraal Veenendaal 2050

### Programma

In de Omgevingsvisie kan worden vermeld hoe de uitwerking en uitvoering door de gemeente zal worden vormgegeven, waarbij Programma's kunnen worden aangekondigd of tegelijkertijd met de visie worden uitgebracht. Deze Programma's zijn meer uitvoeringsgericht en richten zich op de kortere termijn. Indien nodig met een programmatische aanpak.

Dit zijn op dit moment in formele zin geen Omgevingsprogramma's, maar hebben wel fysieke onderdelen die aangemerkt kunnen worden als onderdelen van een Omgevingsprogramma. Bij de verdere uitwerking van de Omgevingsprogramma's en het Omgevingsplan wordt bepaald welke doelstellingen vertaald worden naar welk instrument.

Daarnaast zijn we bezig met het Omgevingsprogramma Openbare Ruimte (OPOR), waarin de thema's vanuit de openbare ruimte uitgewerkt worden. De Programma's zijn een nieuw instrument. De ervaring moet leren op welke wijze dit instrument bij kan dragen aan het realiseren van de doelstellingen uit de visie. De Programma's dienen als monitoringsinstrument voor de Omgevingsvisie.

De volgende thema's hebben monitoring nodig:

- Groen: in de OPOR
- Aantal en soorten woningen: in een op te zetten woningbouwmonitor
- Modal split, mobiliteit: in de OPOR
- Klimaatadaptatie: in de OPOR
- Energie: binnen het bestaande programma Energie Neutraal Veenendaal 2050
- Gezondheid: 1 maal per 4 jaar door de GGD

Bij de monitoring maken we gebruik van data en informatie, en BI (Business Intelligence) en wellicht

AI (Artificial Intelligence) om ontwikkelingen te duiden, te initiëren en te verantwoorden.

In de Omgevingsvisie is het beleid geformuleerd in doelstellingen met concrete inspanningen. Dit vraagt om verdere (thematische) uitwerking in beleidsprogramma's en uitvoeringsprogramma's. De beleidsprogramma's zijn thematisch of bundelen enkele thema's en geven inhoudelijke verdieping en detaillering aan de hoofdlijnen van beleid in de Omgevingsvisie. De Uitvoeringsprogramma's geven aan hoe uitvoering wordt gegeven aan de beleidskaders en kunnen thematisch (al dan niet gebundeld) of gebiedsgericht zijn. Voor de Gebiedsvisie Franse Gat is zo een programmatische gebiedsgerichte aanpak wenselijk. De uitwerking in programma's is een opgave die op de visie volgt. Voor een aantal thema's zal de discussie nog gevoerd moeten worden of een programmatische aanpak wenselijk is. Voor ieder programma vindt jaarlijkse tot tweejaarlijkse monitoring plaats om te kunnen bepalen of de doelen van de programma's tijdig worden bereikt. Als dit niet het geval is, passen we de programma's hierop aan.

#### 15.4 Flexibiliteit in beleid en evaluatie

We willen dat onze Omgevingsvisie en de bijbehorende programma's actueel zijn en dat ze voldoen aan de wensen van de samenleving en

onze inwoners. Ook willen we dat ze meebewegen met maatschappelijke veranderingen en wenselijke opgaven. Het zorgen voor een flexibele en adaptieve aanpak is van belang om te kunnen inspelen op nieuwe kansen en ontwikkelingen.

De Omgevingsvisie wordt maximaal eenmaal per coalitie-periode (eenmaal per vier jaar) herzien. Omdat deze instrumenten vanuit de wet nieuw voor ons zijn, houden we het eerste jaar de vinger aan de pols en zullen we uiterlijk twee jaar na inwerkingtreding van de visie rapporteren over de uitvoering en de monitoring. Wanneer er sprake is van ontwikkelingen die vragen om tussentijdse bijsturing, dan zal dit aan de raad voorgelegd worden. Bijvoorbeeld indien blijkt dat elementen uit de visie in de uitvoering niet of onvoldoende werken of indien we doelstellingen onvoldoende belicht hebben.

De programma's worden tweejaarlijks op basis van de monitoring herzien. Naast het monitoren van doel- en effectbereik, is het ook van belang de werking van ons Omgevingsbeleid regelmatig te evalueren om zo de werking te kunnen verbeteren. De resultaten hiervan kunnen effect hebben op het gehele samenhangende pakket van visie, plan en programma's.



# Bijlage 1: Totstandkoming Omgevingsvisie



## Dialoggroep Omgevingsvisie

De raad heeft op 20 september 2018 het kader vastgesteld voor het tot stand komen van de Omgevingsvisie. Onderdeel hiervan zijn enkele procesafspraken over participatie en tussentijds informeren van de raad. De raad is aangehaakt bij het tot stand komen van de visie door de dialoggroep Omgevingsvisie met vertegenwoordigers van bijna alle raadsfracties. Er zijn regelmatig bijeenkomsten geweest van het regieteam Omgevingswet met de Dialoggroep om bij te praten en de raadsleden op informele wijze mee te nemen bij het tot stand komen van de Omgevingsvisie. Daarbij was nadrukkelijk sprake van dialoog: elkaar informeren, bevragen en adviseren. De dialoggroep leden informeerden op hun beurt de eigen fractie over de voortgang van de Omgevingsvisie en de veranderende rol van de raad:

- De Omgevingswet verlangt van de raad een nieuwe inspanning om al aan de voorkant – bij

de omgevingsvisie en bij het omgevingsplan - alle mogelijke belangen die de fysieke leefomgeving van inwoners, ondernemers, maatschappelijke organisaties en andere stakeholders raken, tegen elkaar af te wegen;

- De wet stelt nieuwe vragen aan de raad: Hoe verhoudt participatie zich tot de kaderstellende en besluitvormende rol van de raad?

### Stakeholders als eerste aan zet, daarna ook inwoners

Het bestuur heeft ervoor gekozen om in eerste instantie met experts (stakeholders), beleidsmedewerkers, bedrijven, maatschappelijke organisaties en andere bestuursorganen de thema's te bespreken, uit te diepen en ideeën op te halen. Op een

later moment (31 januari 2019) zijn ook inwoners uitgenodigd om mee te denken en praten over de verder uitgewerkte thema's. Alle opgehaalde input, wensen en ideeën zijn meegenomen bij het schrijven van de conceptversie van de Omgevingsvisie.

In gesprek over de doelstellingen, kansen en belemmeringen op de dialogavond van 10 april 2019 zijn 5 belangrijke (doel) stellingen aan de stakeholders en inwoners voorgelegd. Daarbij zijn meningen, gevoelens en voorkeuren van de samenleving op belangrijke Veense thema's en vraagstukken opgehaald.



## Participatietraject Omgevingsvisie

Hieronder staat een beknopt overzicht van participatie activiteiten:

### 2017

- 23 november – Raadsbesluit Startnotitie Omgevingsvisie
- 12 december – Collegebesluit instellen Dialooggroep Omgevingsvisie

### 2018

- 11 januari – Beeldvormende Avond
- 7 februari – Inspiratiebijeenkomst Groen
- 14 februari – Dialooggroep Omgevingsvisie
- 7 maart – Dialoogavond met externe stakeholders
- 11 april – Vergadering Dialooggroep Omgevingsvisie (nieuwe samenstelling na verkiezingen)
- 18 april – Dialoogbijeenkomst met externe stakeholders
- 26 mei – Raad op zaterdag, waaronder Omgevingswet
- 11 juni – Dialooggroep Omgevingsvisie
- 19 juni – Consultatie raadscommissie: erfgoed
- 20 september – Raadsbesluit kaderstelling Omgevingsvisie
- 1 oktober – Bespreken voorstel voor ontwerp met portefeuillehouder
- 9 oktober – Memo ter informatie naar het college
- 31 oktober – Dialooggroep omgevingsvisie: notitie hoogbouw en participatie
- 17 december – Interne bijeenkomst met collega's (opzet is dezelfde als externe bijeenkomst op 31 januari 2019) met als doel input op te halen en te testen of de opzet volstaat

### 2019

- 16 januari – Opzet stakeholdersbijeenkomst bespreken met dialooggroep Omgevingsvisie.
- 31 januari – Dialoogavond in het CSV Het Perron
- 5 februari – Beeldvormende Avond Omgevingswet en Omgevingsvisie
- 4-8 maart – Schrijfweek Omgevingsvisie op basis van Scrum methode
- 7 maart – Dialooggroep Omgevingsvisie: Kijkje in de keuken van de Schrijfweek
- 3 april – Dialooggroep Omgevingsvisie: kansen, bedreigingen en ontwikkelvragen Omgevingsvisie
- 10 april – Dialoogavond externe stakeholders en inwoners: verdiepingsbijeenkomst kansen, bedreigingen en ontwikkelvragen
- 20 mei – Werkbijeenkomst Raad en college Omgevingsvisie: veranderende rol raad en college, burgerparticipatie
- 18 september – Werkbijeenkomst Raad Omgevingsvisie: inhoudelijke voorbereiding op behandeling van het ontwerp Omgevingsvisie

### 2020

- 4 februari – Dialooggroep Omgevingsvisie: hoofdlijnen concept Omgevingsvisie
- 7 april – Behandeling definitieve versie Omgevingsvisie in college
- 12 mei – Beeldvormende Avond Omgevingswet en Omgevingsvisie
- 28 mei – Vaststelling Omgevingsvisie door de raad



# Bijlage 2: Overwegingen, kansen en dilemma's



*In dit hoofdstuk worden ontwikkelingen beschreven die van invloed zijn op de fysieke leefomgeving. Het gaat over groen, gezondheid, mobiliteit etc. Deze aspecten hebben invloed op elkaar. Dat betekent dat er keuzes te maken zijn. Meer groen betekent bijvoorbeeld minder ruimte voor verkeer. Voor een aantal thema's zijn kansen en dilemma's beschreven. Dit levert de argumenten voor onze keuze: gezond, duurzaam en veilig.*

## Gezondheid

In de huidige samenleving is gezond leven een steeds belang-rijker thema. Gezond leven betekent de dingen kunnen doen die je wilt doen, kunnen genieten, participeren, energie hebben en grip hebben op je leven. De leefomgeving levert een belangrijke bijdrage aan zowel het bevorderen als het beschermen van de gezondheid.

De cijfers vanuit de gezondheidsmonitor laten zien dat Veenendaal op punten minder goed scoort op gezondheid.

Gezondheidsmonitor 19 – 64 jaar 2016. Cijfers als % ten opzichte van inwoneraantal	Veenendaal	Provincie Utrecht	Nederland
<b>Ernstig overgewicht</b>	15,7	11,3	12,9
<b>'s nachts weleens gevoelens van onveiligheid in de buurt</b>	20,1	16,8	
<b>Eet dagelijks groente</b>	30		40
<b>Eet dagelijks fruit</b>	26		31
<b>Voldoet aan de Nederlandse Norm Gezond Bewegen</b>	17		20
<b>Laag opgeleiden</b>	13,7	10,9	
<b>Hoog opgeleiden</b>	14,6	26	
<b>Bezorgdheid gezondheid door bedrijven of industrie in de buurt</b>	9,4	4,6	
<b>Kan voor hulp of zorg terugvallen op mensen in de buurt</b>	78,8	82,4	

## Meer bewegen door meer groen (beplanting, plantsoen, bomen)

De leefomgeving draagt bij aan het verleiden tot een gezondere leefstijl. Bewegen is een belangrijk onderdeel van gezond leven. Het gaat overgewicht tegen en vergroot de kans op een langer en gezond leven. Een toenemend aantal Veenendalers heeft een ongezond gewicht, Veense jongeren eten opvallend ongezond en Veenendaalse ouderen hebben vaker langdurige ziekte(n) of aandoeningen dan in de regio, provincie en het land.

Volgens onderzoek van de WUR heeft natuur een positief effect op lichamelijke- en de mentale gezondheid: een aantrekkelijke, groene omgeving, dichtbij huis en de werkplek, zet het meest aan tot spelen, wandelen en fietsen. Bijvoorbeeld het maken van een ommetje in de wijk of aantrekkelijke routes naar voorzieningen in de wijk. Meer groen en een aantrekkelijke woonomgeving dragen er ook toe bij dat de beleving van hinderlijke aspecten minder wordt [bron: GGD].

### Kansen

- (her)inrichten van wijken en bedrijventerreinen biedt kansen voor een groen-blauwe inrichting van de buitenruimte.

- Versterken van de fietsverbindingen en wandelroutes van de stad Veenendaal naar de omliggende, aantrekkelijke groene gebieden, kan uitnodigen tot meer beweging.
- Zichtbaar en beleefbaar groen dragen bij aan je goed voelen en nodigt uit tot buiten zijn, bewegen en ontmoeten van andere mensen. Dit kan door het realiseren van meer groen, zoals plantsoenen, beplanting, berm. Maar ook zogeheten verticaal groen, zoals beplanting aan en langs gevels, op daken etc.

### Dilemma

Behoud stedenbouwkundige ensembles (zie kaart waardevolle structuren en ensembles) zoals het Franse gat versus verduurzaming en de gewenste herontwikkeling en vergroening van de wijk. Een integrale afweging maken, waarbij wel rekening wordt gehouden met karakteristieke structuren.

### Biodiversiteit

De steeds verdergaande verstedelijking in combinatie met klimaatverandering tast de biodiversiteit aan. Hierdoor wordt de leefomgeving gevoeliger voor dieren- en plantenplagen. Ziekten en plagen die we niet kenden, komen nu wel voor, zoals de eiken-processierups. We hebben vaker te maken met

blauwalg en met invasieve exoten die zich moeilijk laten bestrijden, zoals de Japanse Duizendknoop.

### Kans

Het opnemen van regels voor Natuurinclusief bouwen biedt kansen om de biodiversiteit te verbeteren.

### Dubbele vergrijzing en ontgroening

Veenendaal staat voor ontwikkelingen als dubbele vergrijzing en ontgroening. Het aantal 80-plussers bedroeg in 2015 2.500 inwoners, in 2030 zal dit 5.400 zijn. (bron: PBL.nl) Ouderen en mensen met een lichamelijke, verstandelijke of psychische beperking blijven langer zelfstandig wonen en nemen langer deel aan de maatschappij. De woning wordt steeds meer de plek waar zorg verleend wordt. Hiervoor zijn aanpassingen van bestaande woningen gewenst en zullen nieuwe woningen levensloopbestendig of zorggeschikt gebouwd worden.

### Kans

Langer zelfstandig thuis wonen, betekent dat de openbare ruimte zodanig ingericht moet zijn dat ouderen zich makkelijk kunnen verplaatsen. De zelfstandige ouderen zijn immers aangewezen op

voorzieningen en zorg in de buurt. Dit stelt eisen aan de bereikbaarheid van die voorzieningen, alsmede goed toegankelijk en bereikbaar openbaar vervoer, barrièrevrije verkeerroutes, een aantrekkelijke omgeving om in te bewegen en adequate parkeervoorzieningen.

### Kans

Door levensloopbestendige woningen te bouwen kunnen inwoners langer zelfstandig thuis wonen.

Dat betekent dat de woning hiervoor geschikt moet zijn. Doorstroming naar senior geschikte woningen moet mogelijk zijn, zodat de 'oude' woning vrijkomt voor nieuwe bewoners.

### Duurzaamheid: klimaatverandering

De klimaatverandering noopt tot actie. Het wordt in Nederland gemiddeld warmer en de neerslagverdeling verandert. Zie onderstaande kaart water op straat bij intense neerslag.

Deze veranderingen brengen voor Veenendaal de volgende risico's met zich mee:

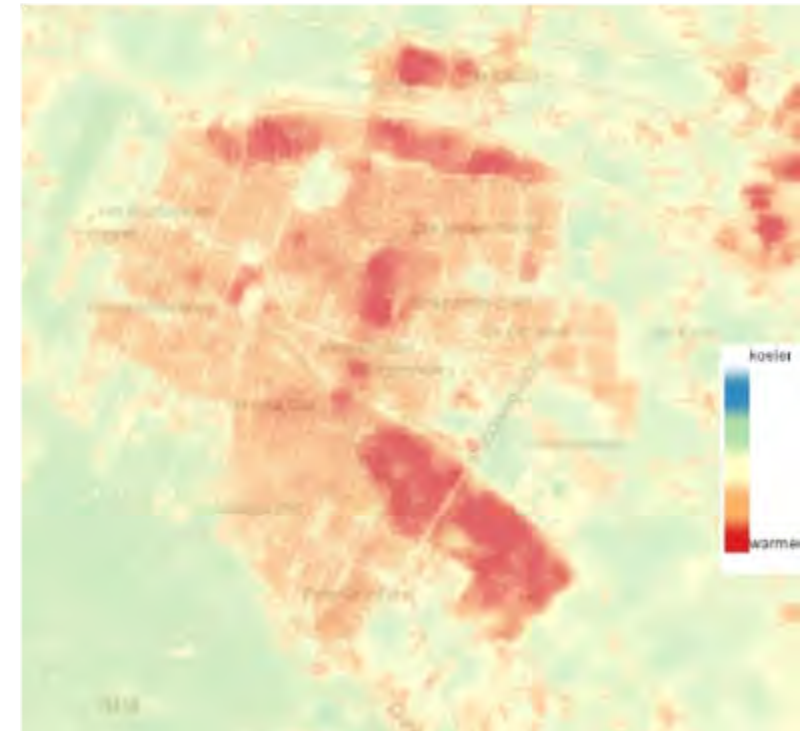
- Wateroverlast: extreme regen kan leiden tot wateroverlast en dit kan weer leiden tot schadeposten. Denk aan het onderlopen van tunnels en aan schade aan gebouwen en woningen;
- Overlast door hitte: vooral in stenige omgevingen kan de temperatuur steeds meer oplopen. Dat kan leiden tot gezondheidsrisico's en verminderde

#### Waterdiepte bij intense neerslag - 1:100 jaar

- 5 - 10 cm
- 10 - 15 cm
- 15 - 20 cm
- 20 - 30 cm
- > 30 cm



Water-op-saat bij intense neerslag (bron: klimaateffectatlas, 2019)



Hittestresskaart (bron: nationalehittestresskaart.nl)

Bijlage 1:  
Totstandkoming OmgevingsvisieBijlage 2:  
Overwegingen, kansen en dilemma'sBijlage 3:  
Reactie op aanbevelingen vormvrije m.e.r. -beoordeling

arbeidsproductiviteit. Vooral kwetsbare groepen, zoals ouderen en chronisch zieken, lopen meer risico.

- Overlast door droogte: als gevolg van droogte verandert de vegetatie en biodiversiteit. Langdurige droogte kan leiden tot verminderde gewasopbrengst en tot problemen met de drinkwatervoorziening. Daling van de grondwaterspiegel kan schade toebrengen aan funderingen.
- De zeespiegel stijgt, dit heeft wellicht niet direct, maar wel indirect effect op Veenendaal.

#### Kansen

- Meer groen (gras, beplanting en bomen) en minder verharding kunnen bijdragen aan het tegengaan van hittestress en het opvangen van regenwater.
- De noodzaak in te spelen op klimaatverandering is een stimulans voor meer groen in de stad. Meer groen nodigt uit tot bewegen en draagt zo bij aan gezondheid.

#### Duurzaamheid: energietransitie

We staan voor een ingrijpende energietransitie. Het landelijke klimaatakkoord geeft hiervoor de richting aan, met een beoogde CO<sub>2</sub>-reductie van

49% in 2030 ten opzichte van 1990. Onze aanpak van de energietransitie moet steeds meer afgestemd worden op deze landelijke ontwikkelingen. Er wordt meer van de gemeente verwacht, dat vraagt om een serieuze en intensieve aanpak.

De energietransitie betekent een overgang naar hernieuwbare en duurzame energiebronnen. Voor energieopwekking wordt steeds vaker gezocht naar hernieuwbare- en lokale bronnen. De opslag van duurzame energie vormt een nieuw thema. Er komen steeds meer oplossingen beschikbaar, zoals wijkbatterijen, opslag in de bodem of in de vorm van waterstof. Bewoners dragen steeds meer actief bij aan de energietransitie. Bijvoorbeeld door te participeren in zonneprojecten of in een warmtenet. En natuurlijk door energie te besparen. De gemeente neemt een stevigere rol in dan voorheen om de energietransitie op lokaal niveau vorm te geven en concrete plannen uit te rollen, bijvoorbeeld voor warmtenetten.

#### Dilemma

Lokale warmteoplossingen vragen ruimte, zowel boven- als ondergronds. Wellicht dat vrijkomende gronden binnen de stad bij kunnen dragen aan een deel van de oplossing, zoals een wijkbatterij.

#### Kansen

- Bedrijven die overgaan op nieuwe, schone technieken dragen bij aan een betere luchtkwaliteit en minder stikstofbelasting van kwetsbare natuur. Dat geeft ruimte voor nieuwe, economische ontwikkelingen.
- Verantwoord isoleren van gebouwen levert comfort op en een gezonde woonomgeving.
- Besparingen op energielasten komen maandelijks terug: een mooie kans om de maandlasten van minima te beperken.

#### Duurzaamheid: naar een circulaire economie

De grondstoffen raken op, de roep om een circulaire economie neemt daardoor toe. De rijksoverheid wil in 2030 een halvering van de primaire grondstoffen ten opzichte van 2016 en toewerken naar een volledig circulaire economie in 2050. De circulaire economie en duurzaamheid zal steeds meer een verdienmodel zijn. Hier kunnen bedrijven in Veenendaal op inspelen. We zoeken hierbij samenwerking op regionaal niveau.

#### Dilemma

Het gaat hier om een nieuwe manier van bouwen en ontwikkelen. Om dit van de grond te krijgen is



het van belang dat een partij hierin de regie pakt. De vraag is of dit een taak is voor de gemeente.

### Veiligheid

Ondermijning is de afgelopen jaren een steeds belangrijker veiligheidsthema geworden, waar steeds meer aandacht voor is. We bekijken daarbij ook wat de inrichting van de fysieke leefomgeving hier aan kan bijdragen.

### Kansen

- Door het combineren van functies in de verschillende gebieden zijn er meer 'ogen' in de wijk of op bedrijfsterreinen. Dit verhoogt de sociale controle en veiligheid.
- Met een aantrekkelijke openbare ruimte om te verblijven, spelen, ontmoeten, zijn er meer 'ogen' op straat.

### Bouwen en wonen: Van kwantiteit naar kwaliteit

In de Strategische Visie 2040, SVV2040, staat dat Veenendaal in de toekomst niet alleen de groei hoeft te accommoderen, maar zich ook toelegt op het verbeteren van de kwaliteit van de woon- en leefomgeving. Van kwantiteit naar kwaliteit! Dat betekent dat Veenendaal moet zorgen dat het

slimmer omgaat met de ruimte door intensivering van (woon)bebouwing, herontwikkeling, functieverandering en meer ruimte moet creëren voor groen. Transformatie en herstructurering bieden kansen voor de energietransitie en andere thema's, zoals het levensloopbestendig inrichten van wijken. Dit biedt handvatten om invulling te geven aan de quote uit de SVV 2040 "In Veenendaal gaan verdichten en inbreiden hand in hand met vergroenen en verduurzamen" (SVV2040).

### Dilemma's

Hoe realiseren we dat verdichten en inbreiden hand in hand gaan met vergroenen en verduurzamen?

### Kans

Zorgvuldig inbreiden dwingt de ontwerper tot optimaal gebruik van de openbare ruimte en het benutten van mogelijkheden voor kwalitatief groen in de openbare ruimte. Verdichten hoeft niet tot een plan met uitsluitend hoogbouw te leiden. Met doordachte mix van grondgebonden en gestapeld bouwen kunnen evenveel woningen gerealiseerd worden. Daarbij is sprake van meer variatie en mixen van woonvormen. Door het mengen van woningtypen kan gebouwd worden voor diverse doelgroepen.

### Bouwen en wonen: Woningaanbod

Veenendaal wil aantrekkelijk zijn en blijven voor huidige inwoners en nieuwe, jonge bevolkingsgroepen. Dit betekent dat er een divers aanbod is aan betaalbare woningen. Daarnaast spelen we in op actuele woningvraagstukken: vraag naar starterswoningen, de vraag naar zorgwoningen, kleine huishoudens en langer zelfstandig wonen. Het aantal eenpersoons-huishoudens zal van 7.900 in 2015, toenemen naar 10.400 in 2030. (Bron PBL.nl)

### Kans

Door het opstellen van een monitor van de woningvoorraad kunnen we beter bijhouden wat er gebouwd is en bijsturen in de bouwproductie.

### Centrum: Vitale binnenstad

Door veranderend consumentengedrag, zoals aankopen via internet en de aantrekkingskracht van grote steden, neemt de behoefte aan winkelareaal in de binnenstad van Veenendaal de komende jaren verder af. Het streven is een compacte en vitale binnenstad met ruimte voor activiteiten die bijdragen aan het verlevendigen van het centrum.

### Dilemma

Meer kantoren en leisure in het centrum trekt meer publiek. Echter, de bereikbaarheid met het OV is niet optimaal.

### Kansen

- De 'vergrijzing' van de bevolking biedt ook kansen: voor ouderen is het Centrum een aantrekkelijke plek om te wonen.
- Inwoners en bezoekers van het centrum hebben steeds meer behoefte aan beleving en de trends volgen elkaar steeds sneller op. Het accent verschuift van pure winkelstad naar winkel- en belevingsstad.

### Herstructureren bedrijventerreinen

De Veenendaalse beroepsbevolking groeit nog gestaag. De leegstand van kantoren neemt verder af en dreigt er zelfs een tekort aan kwalitatief goede bedrijfshuisvesting. Tegelijkertijd neemt het areaal bedrijventerrein af door woningbouw en andere ontwikkelingen. Daarom komt de focus te liggen op het beter benutten van wat er is: kwaliteitsverbetering en herstructureren van bedrijventerreinen. De keuze voor arbeidsintensieve bedrijvigheid in combinatie met intensief ruimtegebruik is daar een belangrijk onderdeel van.

### Kans

Door op bedrijventerreinen zorgvuldig andere activiteiten toe te laten, zoals leisure, kantoren of (dag)horeca, kunnen die terreinen veiliger en aantrekkelijker gemaakt worden.

### Mobiliteit

Het algemene beeld is dat de mobiliteit blijft groeien. Verkeer is overal en is daardoor een van de bepalende factoren in de beleving van de stad. Bereikbaarheid is van groot belang voor inwoners, bezoekers en bedrijvigheid. Zeker wanneer een (groot) deel van de woningbouwopgave binnenstedelijk wordt gerealiseerd, legt dit nog meer druk op beschikbare capaciteit van het

wegennet. De toename van autoverkeer leidt tot opstoppingen, wat leidt tot sluipverkeer en overlast.

In Veenendaal is het stedelijk verkeer nu nog beheersbaar. Het bestaande wegennet heeft echter geen onbeperkte capaciteit. De grenzen van het autonetwerk worden bereikt, waardoor verbreding van de Rondweg-Oost aan de orde is.

### Kansen

- De ruimte binnen Veenendaal is beperkt en moet gedeeld worden door verschillende vervoerswijzen. Door wandelen, fietsen en OV voor binnenstedelijke verplaatsingen te



stimuleren kan de ruimtebehoefte voor de auto afnemen. Bij de vormgeving van wegen en verdeling van de verkeersvraag, komt meer aandacht voor fietsen en wandelen.

- Onderzoek naar gezamenlijke bevoorrading van winkels en bedrijven kan bijdragen aan een betere bereikbaarheid van het centrum en minder vrachtwagens gedurende openings-tijden van winkels.

## Veenendaal fietsstad

Door de compacte opbouw, korte afstanden en beperkte ruimte, is Veenendaal uitermate geschikt voor de fiets. Veenendaal wil een fietsstad zijn, zo zet Veenendaal zich in om in 2020 (weer) fietsstad van Nederland zijn. De afstand van het centrum tot de woningen aan de uiterste randen van Veenendaal is 4 km, ongeveer 10 tot 15 minuten fietsen.

### Kans

Door inzet van verbetering van het fietsverkeer voor binnenstedelijke verplaatsing ontstaat ruimte voor in- en uitgaand autoverkeer van buiten Veenendaal.

## Nieuwe ontwikkelingen en mobiliteit

Allerlei maatschappelijke ontwikkelingen zijn van invloed zijn op de mobiliteit, zoals thuiswerken, internetwinkelen. De mobiliteitssector is dan ook volop in beweging. De (door)ontwikkeling van de elektrische auto, opkomst van autodelen, elektrische fiets, asfalt waar energie mee opgewekt kan worden. Er komen ook steeds nieuwe vormen van mobiliteit, zoals elektrische steps. Ook landelijk is mobiliteit een belangrijk thema, en houden we er rekening mee dat er vormen van rekeningrijden kunnen worden ingevoerd. Mobiliteit is nauw verweven met andere thema's. De ontwikkeling van mobiliteit moet sterker in samenhang met andere thema's worden benaderd.

### Kansen

- Snelle, comfortabele fietsverbindingen, minder autoverkeer: meer bewegen, minder CO2 uitstoot/fijnstof, geluidshinder, ruimtevraag. Kortom, gezonder, duurzamer en goedkoper.
- Flexibeler omgaan met parkeernormen. Het stimuleren van andere (duurzamere en gezondere) vervoermiddelen kan daar aan bijdragen. Minder parkeerplaatsen biedt meer ruimte voor groen en water.
- Energiezuinige mobiliteit betekent minder

luchtvervuiling, betere gezondheid en behoud van natuur.

- Bezorghubs voor pakketdiensten kan de hoeveelheid pakketdienstauto's verspreid door Veenendaal beperken.

## Onder de grond

Naast de activiteiten boven de grond, staan ook de ontwikkelingen in de ondergrond niet stil. Veenendaal heeft een grote locatie voor drinkwaterwinning in de bebouwde omgeving. Thema's als energie, water en natuur, maar ook onderwerpen als bodemverontreiniging, archeologie, bouwen en parkeren, leggen een beslag op de ondergrond. Meer functies op een kleiner grondgebied betekent meer drukte in de ondergrond, die soms leidt tot conflicten of extra inpassingsvraagstukken. Kabels en leidingen (netwerk van duurzame energie, digitale netwerkinfrastructuur zoals glasvezel) vragen om een slimme invulling van de ondergrond.

### Dilemma

Kabels en leidingen onder de grond kunnen een beperking opleveren voor bovengrondse activiteiten. Denk aan bomen die niet bij een riool geplaatst kunnen worden of in een straat waar veel kabels en leidingen liggen.

# Bijlage 3: Reactie op aanbevelingen vormvrije m.e.r. -beoordeling



*In de Vormvrije m.e.r.-beoordeling zijn in Hoofdstuk 3 aanbevelingen gedaan voor aanscherping en het voorkomen van spanningsvelden. Een aantal aanbevelingen zijn in de visie overgenomen en een aantal niet. Hieronder zijn de aanbevelingen opgenomen en voorzien van een reactie.*

### 3.2.1. Gezonde omgeving

Voor het thema 'Gezonde omgeving' is voor twee doelstellingen aanscherping wenselijk. Dit betreft:

- a. *Het realiseren van fiets- en wandelpaden, sport- en beweegvoorzieningen en routes met groen richting het buitengebied.*
- b. *Het verminderen van milieuhinder in woon- en leefgebieden die wordt veroorzaakt door industriële bedrijven. Het streven is om deze bedrijven te verplaatsen.*

#### Reactie

- a. Hiervoor wordt een kaartje opgenomen in de visie met daarop de fiets- en wandelpaden
- b. De te verplaatsen bedrijven worden specifiek genoemd

### 3.2.2 Natuur

Voor het thema 'Natuur' is voor één doelstelling aanscherping wenselijk. Dit betreft:

*Streven naar een versterking van het landelijk gebied door mogelijkheden voor recreatie te creëren door het buitengebied beter toegankelijk maken voor fietsers en voetgangers. Toevoegen van groenstructuren en paden voor wandelaars en fietsers.*

#### Reactie

Hiervoor wordt een kaartje in de visie opgenomen.

### 3.2.3 Bereikbaarheidsdoelstellingen waarvoor aanscherping wenselijk is

*Toename van de verkeersveiligheid*

Bij deze doelstelling is meer context wenselijk.

#### Reactie:

Het geven van meer context hiervoor is te gedetailleerd voor de visie. Verdere uitwerking wordt opgenomen in het nog op te stellen Omgevingsprogramma Openbare Ruimte (OPOR).

### 3.2.4 Milieu

Voor het thema 'Milieu' is voor één doelstelling aanscherping wenselijk. Dit betreft:

*Overlast van licht, geur, trillingen en geluid wordt voorkomen door maatregelen te treffen in de volgende bron, overdracht en als laatste de ontvanger.*

Aanscherping kan plaatsvinden door te kijken naar de plekken waar de hinder in Veenendaal nu het hoogst is en wat de gemeente wil doen om dit aan te pakken.

#### Reactie

Het geven van meer context hiervoor is te gedetailleerd voor de visie. Verdere uitwerking wordt opgenomen in het nog op te stellen Omgevingsprogramma Openbare Ruimte (OPOR). Maatregelen in het kader van het lokale wegennet maken ook onderdeel uit van dit Programma.

### 3.2.5 Veiligheid

Voor het thema 'Veiligheid' is voor één doelstelling aanscherping wenselijk. Dit betreft:

*De leefomgeving moet de veiligheid van het auto-, fiets- en voetgangersverkeer waarborgen.*

De aanscherping van de doelstelling om de veiligheid van het auto-, fiets- en voetgangersverkeer te waarborgen sluit aan bij de aanscherping die beschreven is in paragraaf 3.2.3.

#### Reactie

Het geven van meer context hiervoor is te gedetailleerd voor de visie. Verdere uitwerking wordt opgenomen in het nog op te stellen Omgevingsprogramma Openbare Ruimte (OPOR). Maatregelen in het kader van het lokale wegennet maken ook onderdeel uit van dit Programma.

### 3.2.6 Energie & Grondstoffen

Voor het thema 'Energie & Grondstoffen' is voor één doelstelling aanscherping wenselijk. Dit betreft:

*Veenendaal wil in 2040 de transitie hebben afgerond naar een duurzame gemeente. Deze doelstelling verdient aanscherping, omdat het nogal veelomvattend is.*

#### Reactie

In de visie zijn doelen voor circulaire economie opgenomen. Dit wordt verder uitgewerkt in een Programma.

### 3.3.1 Spanningsveld rondom automobilititeit en bereikbaarheid

Wij doen de volgende aanbevelingen om dit spanningsveld zoveel mogelijk te voorkomen:

- a. Geef rekenschap van de grootsheid en moeilijkheid van deze ambitie in relatie tot de Veenendaalse context (o.a. veel bedrijvigheid rondom de A12).
- b. Kijk voor binnenstedelijke ontwikkelingen naar mogelijkheden van car-sharing en lage parkeernomen (< 0,5 bij appartementen).
- c. Ga met (grote) bedrijven in gesprek om deze transitie mee op te pakken, bijvoorbeeld door verbeterde OV-lijnen en/of fietsvoorzieningen van en naar het station en werk.
- d. Maak onderscheid tussen inwoners van Veenendaal (dus verplaatsingen binnen de kern) en werknemers.
- e. Geef ontwikkelaars een incentive (bv meer woningen mogelijk) door nieuwe mobiliteitsconcepten toe te passen.
- f. Maak een programma om dit te stimuleren en te monitoren.
- g. Wees duidelijk waar fietsverkeer in de binnenstad niet wenselijk is.
- h. Geef aan voor welke functies de auto nog wel de primaire vervoerswijze mag en kan zijn.

#### Reactie

- a. Veenendaal is een aantrekkelijke gemeente gelegen langs de zichtas van de A12. Deze ligging is belangrijk voor de bedrijvigheid. Gelijktijdig wordt het hierdoor moeilijker het gebruik van de fiets te stimuleren of te zoeken naar andere vormen van mobiliteit.
- b. In de nog te ontwikkelen parkeernota wordt meer gekeken naar maatwerk in relatie tot het betreffende gebied. In de visie is dit aangekondigd.
- c. In de visie is opgenomen dat we in overleg met partijen gaan voor betere OV verbindingen.
- d. Dit is in de visie opgenomen. Onderscheid is gemaakt tussen eigen inwoners en bezoekers van buiten de gemeente.
- e. in de visie is op genomen dat we bij nieuwe ontwikkelingen kijken naar mobiliteitsconcepten.
- f. In het Omgevingsprogramma Openbare Ruimte (OPOR) is mobiliteit ook meegenomen. Monitoring vindt hierin plaats.
- g. Verdere uitwerking van het fietsluw maken van de binnenstad vindt plaats in de OPOR.
- h. Binnen het thema Mobiliteit is aangegeven dat we daar waar nodig de auto faciliteren op een zo milieuvriendelijke wijze.

### 3.3.2 Spanningsveld tussen behoud karakters van woon- en werkgebieden en functiemenging

Wij doen de volgende aanbevelingen om dit spanningsveld zoveel mogelijk te voorkomen:

- Geef een (geografische) duiding waar functiemenging wel wenselijk is en waar niet.

#### Reactie

De term functiemenging is concreter gemaakt en beperkt tot daghoreca en leisure. Functiemenging is mogelijk op bedrijventerreinen, in het centrum en in wijkwinkelcentra.

### 3.3.3 Spanningsveld tussen prioritering van groen en het woningbouwprogramma

Wij doen de volgende aanbevelingen om dit spanningsveld zoveel mogelijk te voorkomen:

- a. Kies/prioriteer de ontwikkelingen/gebieden waar natuur/groen-blauwe ontwikkeling voorrang heeft op andere ontwikkelingen.
- b. Zorg dat klimaatadaptatie integraal onderdeel wordt van gebiedsontwikkeling om bestaande knelpunten/aandachtspunten aan te pakken
- c. Meer groen in de binnenstad leidt tot afname van de hittestress

#### Reactie

- a. Bij alle ontwikkelingen wordt de mogelijke natuur/groen-blauwe ontwikkeling meegenomen. Per casus wordt gezien welke ontwikkeling voorrang heeft.
- b. Klimaatadaptatie is geïntegreerd in de visie.
- c. De vergroening van de binnenstad is in de visie opgenomen.

### 3.3.4 Spanningsveld energietransitie

Wij doen de volgende aanbevelingen om dit spanningsveld zoveel mogelijk te voorkomen:

- a. Geef aan wat de route en uitgangspunten zijn bij het energieneutraal worden in 2050.
- b. Geef ook duidelijk aan welke beperkingen er ruimtelijk zijn in Veenendaal (o.a. beperkt buitengebied) en wat de opgave dus bemoeilijkt
- c. Biedt inzicht in de vertreksituatie, de successen en de problemen waar nu al tegenaan gelopen wordt

#### Reactie

- a. Bij de doelstellingen zijn route en uitgangspunten aangegeven;
- b. Beperkingen en mogelijkheden zijn beschreven bij de doelstellingen;
- c. In de doelstellingen is aangegeven hoe met bedrijven, woningcorporaties en woning eigenaren gewerkt wordt aan energieneutraal Veenendaal.



**Adres:** Raadhuisplein 1  
Veenendaal

**Telefoon:** (0318) 538 538

**Postadres:** Postbus 1100  
3900 BC Veenendaal

**Website:** [www.veenendaal.nl](http://www.veenendaal.nl)

**Versie dd.:** 18-12-2020

