



PARKEERONDERZOEK VEENENDAAL



PARKEERONDERZOEK VEENENDAAL

Rapportage

Amsterdam, 02 juli 2018

In opdracht van:

Gemeente Veenendaal



Colofon

Opdrachtgever:	Gemeente Veenendaal
Rapport:	Parkeeronderzoek Veenendaal
Projectnummer:	550.18
Versie:	2
Datum:	30 juli 2018
Auteur(s):	S. Raterink

Postbus 75291
1070 AG Amsterdam

WG-Plein 516
1054 SJ Amsterdam

+ 31 (0)20 670 79 35
info@trajan.nl
trajan.nl

Alle rechten voorbehouden. Niets uit deze uitgave mag worden verveelvoudigd, opgeslagen in een geautomatiseerd gegevensbestand of openbaar gemaakt, in enige vorm of op enige wijze, hetzij elektronisch, mechanisch, door fotokopieën, opnamen of op enig andere manier, zonder voorafgaande schriftelijke toestemming van trajan.

SAMENVATTING EN CONCLUSIES

Tussen 25 en 29 mei is er in het centrum van Veenendaal een parkeeronderzoek uitgevoerd. Dit parkeeronderzoek bestond uit een capaciteitsmeting, een parkeertelling in het centrum, een scanonderzoek in de schil en een fietstelling in een afgebakend deel van het centrum.

Capaciteit

Er zijn in totaal 8.891 openbare parkeerplekken geteld. Hiervan bevonden zich er 4.898 in de schil. Daarnaast zijn in het centrum 2.121 parkeerplekken ondergebracht in parkeergarages. De overige 1.872 parkeerplekken zijn op het maaiveld.

Bezetting en parkeerdruk

Het meetmoment met de hoogste parkeerdruk was dinsdagavond met 64,7 procent. In zowel de schil als het centrum oversteeg de parkeerdruk de 60 procent. Het meetmoment met de laagste parkeerdruk was dinsdagmiddag met 50,6 procent.

Parkeermotief

In de schil is het parkeeronderzoek door middel van scannen uitgevoerd. Hierdoor kunnen we parkeermotief vaststellen. Op elk moment was het percentage bewoners hoger dan het percentage bezoekers of werkenden. Op vrijdagavond en zaterdagmiddag waren er tussen de 27 en 29 procent bezoekers aanwezig. Op dinsdagochtend en dinsdagmiddag waren er tussen de 23,4 en 22,7 procent werkenden aanwezig.

Fietstelling

In het centrum zijn 2.989 fietsparkeerplekken aanwezig. Het drukste moment was zaterdagmiddag, toen er 1.999 fietsen aanwezig waren. Hiervan stonden er 868 fietsen binnen voorzieningen, en 1.131 fietsen buiten voorzieningen/op suggestieve plekken. Het valt op dat de inpandige fietsenstallingen relatief weinig gebruikt worden.

INHOUDSOPGAVE

Samenvatting en conclusies.....	I
1 Inleiding	1
1.1 Aanleiding.....	1
1.2 Onderzoeksgebied.....	1
1.3 Onderzoeksmethode	1
1.4 Opmerkingen.....	2
2 Uitkomsten	4
2.1 Inleiding.....	4
2.2 Parkeercapaciteit.....	4
2.3 Bezetting en parkeerdruk	4
2.4 Parkeermotief.....	9
2.5 Fietsentelling	10
Bijlagen	14
Bijlage I: Parkeerdruk cartografisch	15
Bijlage II: Parkeerdruk per straat.....	24
Bijlage III: Parkeermotief per straat	25
Bijlage IV: Fietsparkeerdruk in kaart	26
Bijlage V: Capaciteit en bezetting fiets.....	29

1 INLEIDING

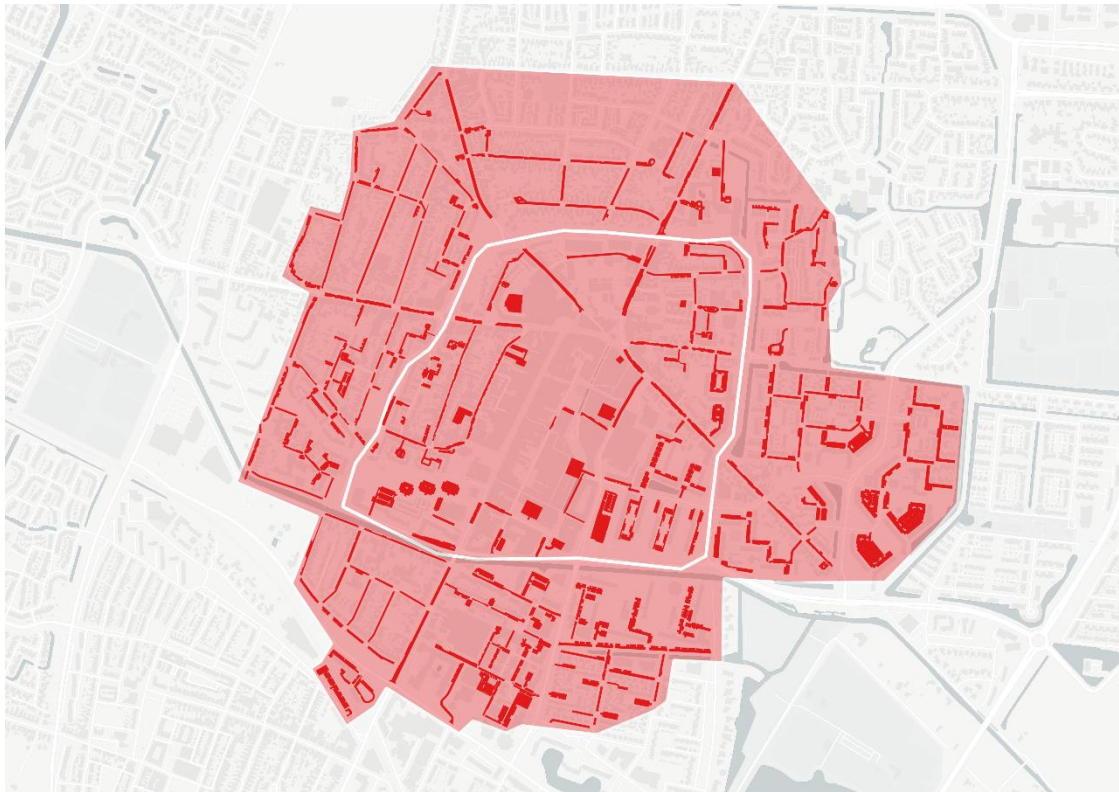
1.1 Aanleiding

In de gemeente Veenendaal is meer inzicht gewenst in de parkeersituatie in en rond het centrum van Veenendaal. Dit onderzoek betreft een nulmeting voor het onderzoeken van het effect van het op 1 juni ingevoerde nieuwe parkeerbeleid.

1.2 Onderzoeksgebied

Het onderzoeksgebied bestaat uit het centrum van Veenendaal en enkele omliggende wijken. In de figuur hieronder is de indeling centrum/schil te zien, en de sectie-indeling die gehanteerd is bij het onderzoek.

Figuur 1 Onderzoeksgebied



1.3 Onderzoeksmethode

Er is ten eerste een capaciteitsmeting gedaan. Hierbij is op bovenstaande sectie-indeling de totale openbare parkeercapaciteit gemeten. Tijdens de inventarisatie is onderscheid gemaakt naar:

- Algemeen openbaar toegankelijke parkeerplaatsen;
- Bijzondere gereserveerde parkeerplaatsen (RVV E5 t/m E9).

Het hierop volgende parkeeronderzoek bestond uit het per meetmoment en sectie vaststellen van de aantallen geparkeerde voertuigen, met daarbij onderscheid in de volgende categorieën:

- Goed geparkeerd (alle voertuigen in vak of binnen de voor parkeren ingerichte openbare ruimte);
- Fout geparkeerd (voertuigen geparkeerd op de stoep, binnen parkeerverbod e.d.);
- Objecten (containers, bouw materiaal e.d.);
- Op bijzonder geparkeerd (RVV E5 t/m E9).
 - o E5: taxi;
 - o E6a: invalide parkeerplek algemeen;
 - o E6b: invalide parkeerplek op kenteken;
 - o E7: laden / lossen;
 - o E8: elektrisch opladen;
 - o E9; vergunninghouders.

In het centrum geldt dat er enkel is geteld. In de schilwijken zijn tijdens een aantal meetmomenten ook alle kentekens van voertuigen gescand. Hierdoor is het mogelijk het parkeermotief vast te stellen en per kenteken een label bewoner/bezoeker/werkende mee te geven. Dit geeft een beeld van door welke parkeerders de parkeerdruk per meetmoment wordt veroorzaakt.

Als laatst is er op een aantal momenten een fietstelling uitgevoerd in een afgebakend gebied in het centrum. In onderstaand overzicht staat weergegeven welke onderzoek op welke momenten zijn uitgevoerd.

Tabel 2 Overzicht meetmomenten

Meetmoment	Schil scan	Schil tel	Centrum tel	Fiets
Dinsdag 29 + 31 mei 10:00 -12:00h	X		X	
Dinsdag 29 + 31 mei 14:00 - 16:00h	X		X	
Dinsdag 29 + 31 mei 22:00 - 00:00h	X		X	
Vrijdag 25 mei 10:00 - 12:00h		X	X	
Vrijdag 25 mei 14:00 - 16:00h		X	X	X
Vrijdag 25 mei 20:00 - 22:00h	X		X	X
Zaterdag 26 mei 10:00 - 12:00h		X	X	
Zaterdag 26 mei 14:00 - 16:00h	X		X	X
Zaterdag 26 mei 20:00 - 22:00h		X	X	

1.4 Opmerkingen

Er is door extreme weersomstandigheden (hevig onweer en regen) op dinsdag 29 mei geen telling gedaan in het centrum. Deze telling is op donderdag 31 mei ingehaald. Het weer tijdens

de rest van het onderzoek was zeer zonnig en warm, overdag circa 28 graden. Er waren ten tijde van de meting parkeerplekken opgebroken op het parkeerterrein Zuiderkruis (40), en aan de Stationssingel (12).

2 UITKOMSTEN

2.1 Inleiding

In dit hoofdstuk wordt inzicht gegeven in de uitkomsten van het onderzoek. In de volgende paragraaf wordt ingegaan op de capaciteitsmeting, in de daaropvolgende paragrafen worden de uitkomsten van het parkeeronderzoek en het fietsonderzoek uiteengezet.

2.2 Parkeercapaciteit

In tabel 3 zijn de resultaten van de capaciteitsmeting onderverdeeld naar centrum/schil weergegeven. In totaal zijn er 8.891 parkeerplekken in het onderzoeksgebied. Hiervan zijn er 2.161 plekken ondergebracht in parkeergarages. Op het maaiveld zijn 6.920 parkeerplekken gemeten. Hiervan waren 150 bijzondere plekken, voornamelijk algemene invalideplekken (54) en invalidenplekken op kenteken (66). Hiermee is de openbare capaciteit 6.770 plekken.

Tabel 3 Parkeercapaciteit openbaar/bijzonder naar gebied

	openbaar	bijzonder						Overig
		E6a	E6b	E8	E7	E9	E5*	
centrum	3.993	55	17	17	10	3		
Parkeergarage	2.121	26		14				
straatsectie	1.872	29	17	3	10	3		
schil	4.898	25	49	3		5	3	
straatsectie	4.898	25	49	3		5	3	
totaal	8.891	80	66	20	10	8	3	

*Voor definitie borden zie paragraaf 1.3

2.3 Bezetting en parkeerdruk

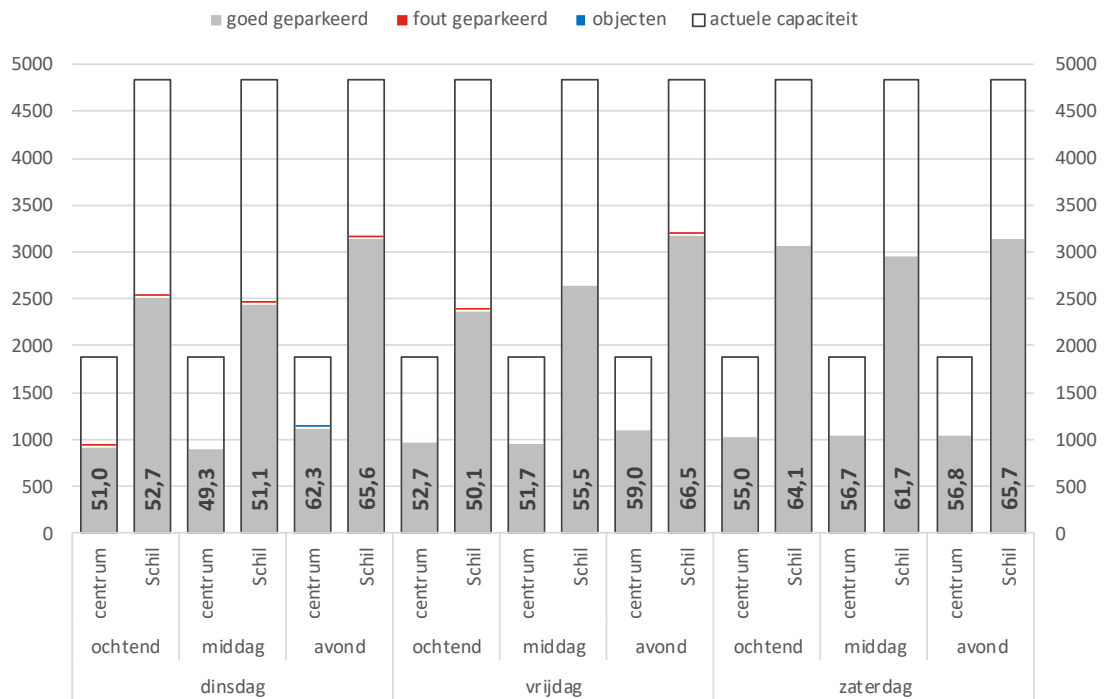
Maaiveld

In onderstaande tabel is de bezetting en parkeerdruk per meetmoment weergegeven. Voor de capaciteit geldt dat de opbrekingen in mindering zijn gebracht. De hoogste parkeerdruk is gemeten op dinsdagavond, toen was de parkeerdruk 64,7 procent. De hoogst gemeten parkeerdruk per moment per gebied is gemeten op vrijdagavond in de schil, 66,5%. In het centrum was het drukste moment dinsdagavond, met een parkeerdruk van 62,3%. In figuur 5 is de parkeerdruk op het maaiveld grafisch weergegeven. De parkeerdruk per meetmoment per straat is cijfermatig weergegeven in de bijlagen (II). De parkeerdruk per meetmoment per straatsectie is cartografisch weergegeven in de bijlagen.

Tabel 4 Bezetting en parkeerdruk maaiveld

	actuele capaciteit	goed geparkeerd	fout geparkeerd	objecten	bruto parkeerdruk (%)
dinsdagochtend	6.718	3.439	72		52,3
centrum	1.872	918	37		51,0
Schil	4.846	2.521	35		52,7
dinsdagmiddag	6.718	3.363	36	2	50,6
centrum	1.872	907	14	2	49,3
Schil	4.846	2.456	22		51,1
dinsdagavond	6.718	4.270	45	32	64,7
centrum	1.872	1.129	5	32	62,3
Schil	4.846	3.141	40		65,6
vrijdagochtend	6.718	3.362	37	13	50,8
centrum	1.872	978	7	1	52,7
Schil	4.846	2.384	30	12	50,1
vrijdagmiddag	6.718	3.612	34	11	54,4
centrum	1.872	963	5		51,7
Schil	4.846	2.649	29	11	55,5
vrijdagavond	6.718	4.000	37		64,4
centrum	1.872	808	6		59,0
Schil	4.846	3.192	31		66,5
zaterdagochtend	6.718	4.100	24	10	61,5
centrum	1.872	1.026	3		55,0
Schil	4.846	3.074	21	10	64,1
zaterdagmiddag	6.718	4.024	28		60,3
centrum	1.872	1.058	4		56,7
Schil	4.846	2.966	24		61,7
zaterdagavond	6.716	4.202	36	7	63,2
centrum	1.872	1.059	5		56,8
Schil	4.844	3.143	31	7	65,7

Figuur 5 Bezetting en parkeerdruk maaiveld



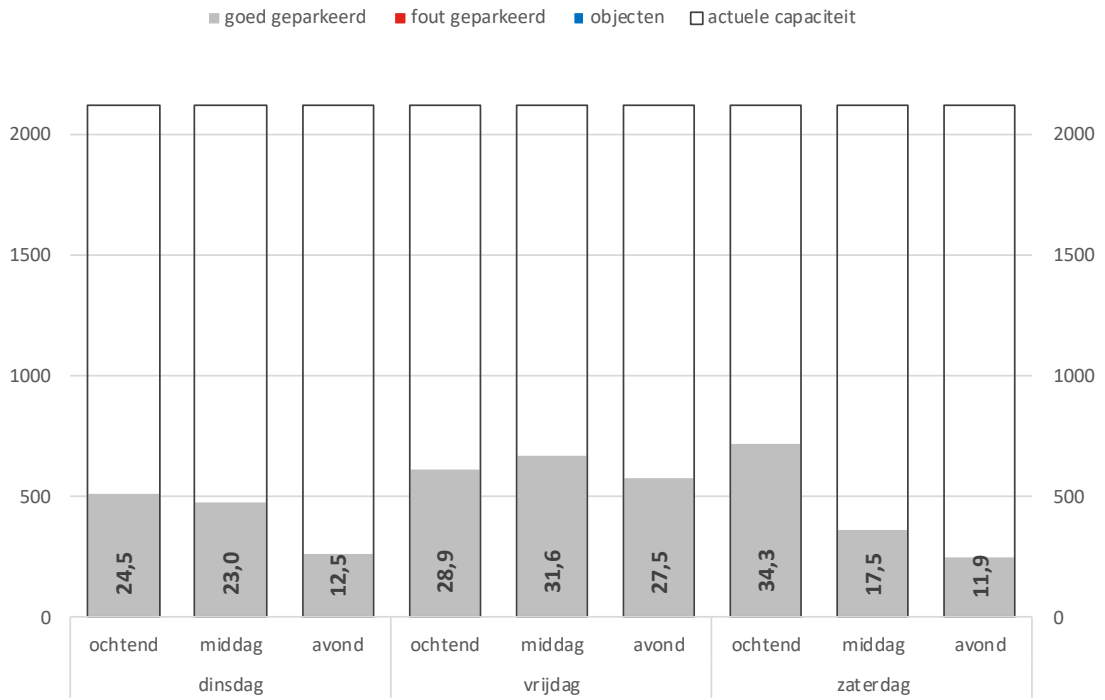
Parkeergarages

De parkeerdruk in de parkeergarages was lager. De hoogste parkeerdruk is gemeten op zaterdagochtend, 34,3 procent. Vrijdagmiddag kende met 31,6 procent een vergelijkbare parkeerdruk. In tabel 6 zijn de cijfers weergegeven, figuur 7 geeft een grafisch beeld van de parkeerdruk in de garages. Cijfers per garage zijn opgenomen in de bijlagen (II).

Tabel 6 bezetting en parkeerdruk garages

	actuele capaciteit	goed geparkeerd	fout geparkeerd	bruto parkeerdruk (%)
dinsdag				
ochtend	2.121	513	7	24,5
middag	2.121	482	6	23,0
avond	2.121	265	0	12,5
vrijdag				
ochtend	2.121	614	0	28,9
middag	2.121	670	0	31,6
avond	2.121	584	0	27,5
zaterdag				
ochtend	2.121	726	1	34,3
middag	2.121	369	2	17,5
avond	2.121	253	0	11,9

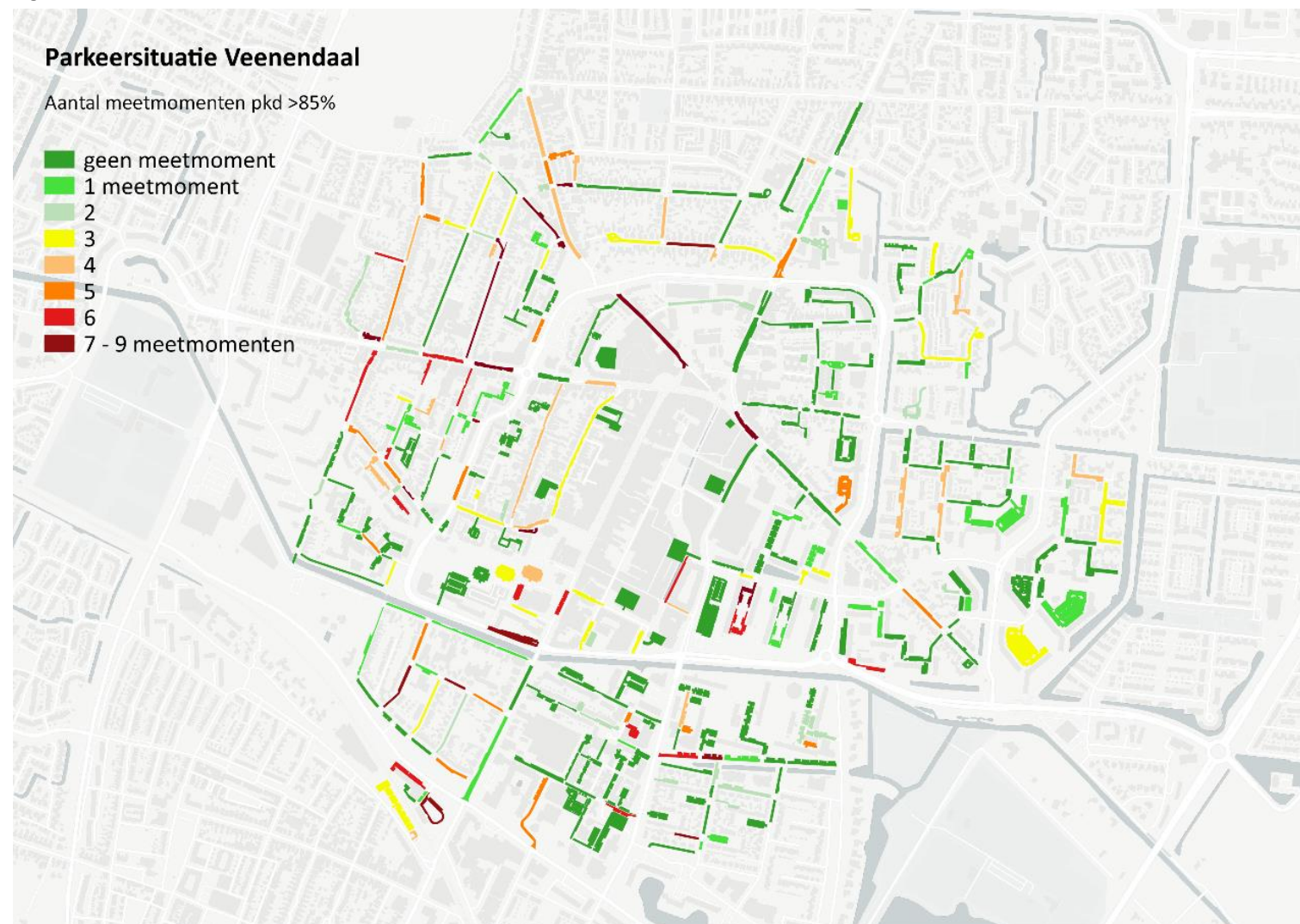
Figuur 7 bezetting en parkeerdruk garages



Parkeersituatie

Onderstaand figuur geeft een overzicht van locaties met een structurele hoge parkeerdruk. Enkele locaties waar vaak een hoge parkeerdruk wordt gehaald zijn: Nieuweweg, Duivenwal, De Palmen Grift en de omgeving van de Zandstraat.

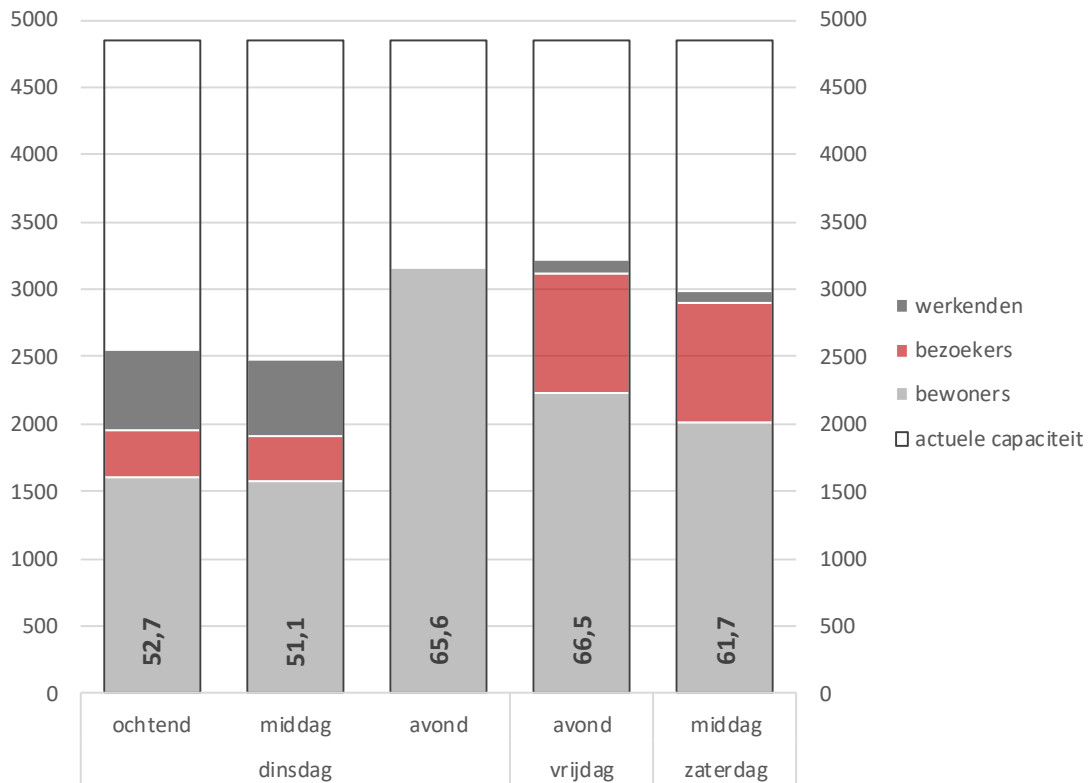
Figuur 8 Parkeersituatie Veenendaal



2.4 Parkeermotief

In de schil is op maatgevende momenten een scan-onderzoek gedaan, waardoor we per moment weten wat het parkeermotief is. In onderstaande grafiek is de parkeerdruk voor de gescande gebieden aangegeven, met onderscheid naar parkeermotief. Het grootste deel van de parkeerders zijn bewoners. Op vrijdagavond en zaterdagmiddag is er een groot deel bezoekers, terwijl op dinsdagochtend en dinsdagmiddag de groep werkenden groter is.

Figuur 9 Parkeerdruk naar motief



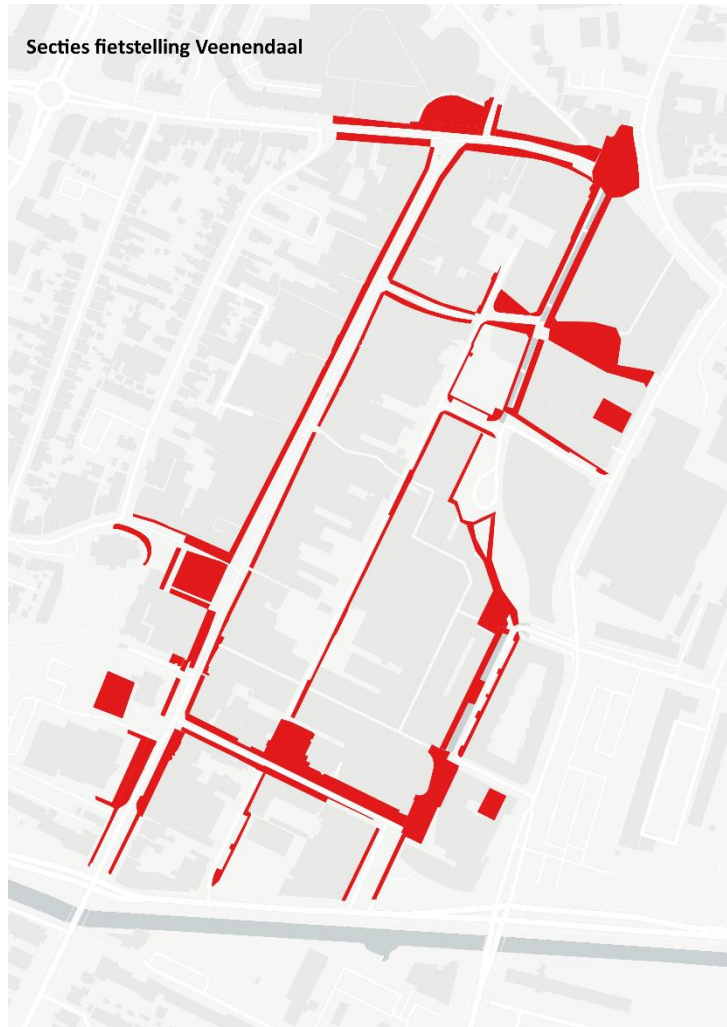
Tabel 10 Parkeerdruk naar motief

moment	actuele capaciteit	% bewoners	% bezoekers	% werkenden
dinsdagochtend	4.846	62,6	14,0	23,4
dinsdagmiddag	4.846	63,8	13,5	22,7
dinsdagavond	4.846	99,4	0,6	0,0
vrijdagavond	4.846	69,4	27,2	3,4
zaterdagmiddag	4.846	67,5	29,4	3,1

2.5 Fietsentelling

Naast het parkeerdruk onderzoek is er in het voetgangersgebied ook een fietsentelling uitgevoerd voor het gebied, te zien in onderstaande figuur.

Figuur 11 Gebied fietstelling



Voor de capaciteit is de data gebruikt zoals bekend bij de gemeente. Op drie meetmomenten is de bezetting gemeten. Dit is gedaan op vrijdagmiddag, vrijdagavond en zaterdagmiddag. De uitkomsten staan weergegeven in onderstaande tabel. Voor de capaciteit geldt dat de gemeente naast officiële plekken ook suggestieve plekken aanhoudt. Hieronder vallen bijvoorbeeld de extra ruimte tussen nietjes, en de natuurstenen stroken. Op elk meetmoment zijn er meer fietsen buiten de stallingen geteld dan binnen. Zaterdagmiddag was het drukste moment, met in totaal 1.999 fietsen, waarvan 868 binnen voorzieningen. In de bijlagen is de parkeerdruk per sectie cartografisch weergegeven. Omdat het, vooral op zaterdag, erg mooi weer was, kan het zijn dat er een lichte overschatting is van het aantal fietsen op een gemiddelde dag.

Tabel 12 Uitkomsten fietsentelling

momenten	capaciteit	fietsen – binnen voorziening	fietsen – buiten voorziening / op suggestieve palatsen	fietsen - totaal	brommers
vrijdagmiddag	2.989	654	735	1.389	63
vrijdagavond	2.989	521	547	1.068	63
zaterdagmiddag	2.989	868	1.131	1.999	90

Restcapaciteit

In onderstaande kaart is voor het piekmoment (zaterdagmiddag) aangegeven waar er restcapaciteit is. In deze kaart is er vanuit gegaan dat alle buiten officiële voorziening geparkeerde fietsen wel op suggestieve plaatsen stonden. De in pandige stallingen vallen meteen op, deze worden weinig gebruikt. De stallingen hadden op elk moment een parkeerdruk van minder dan 60 procent.

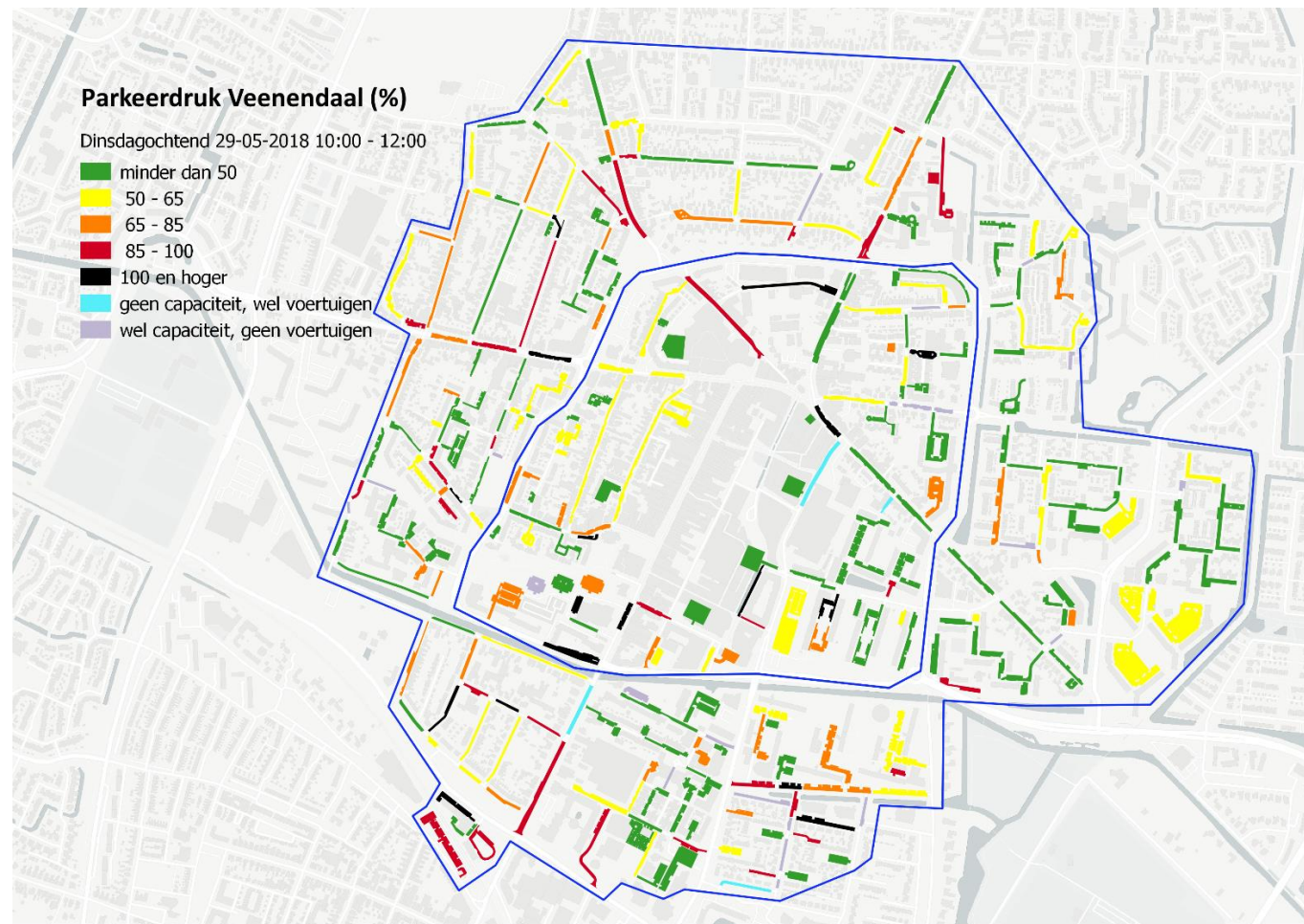
Figuur 13 Restcapaciteit zaterdagmiddag fietsvoorzieningen



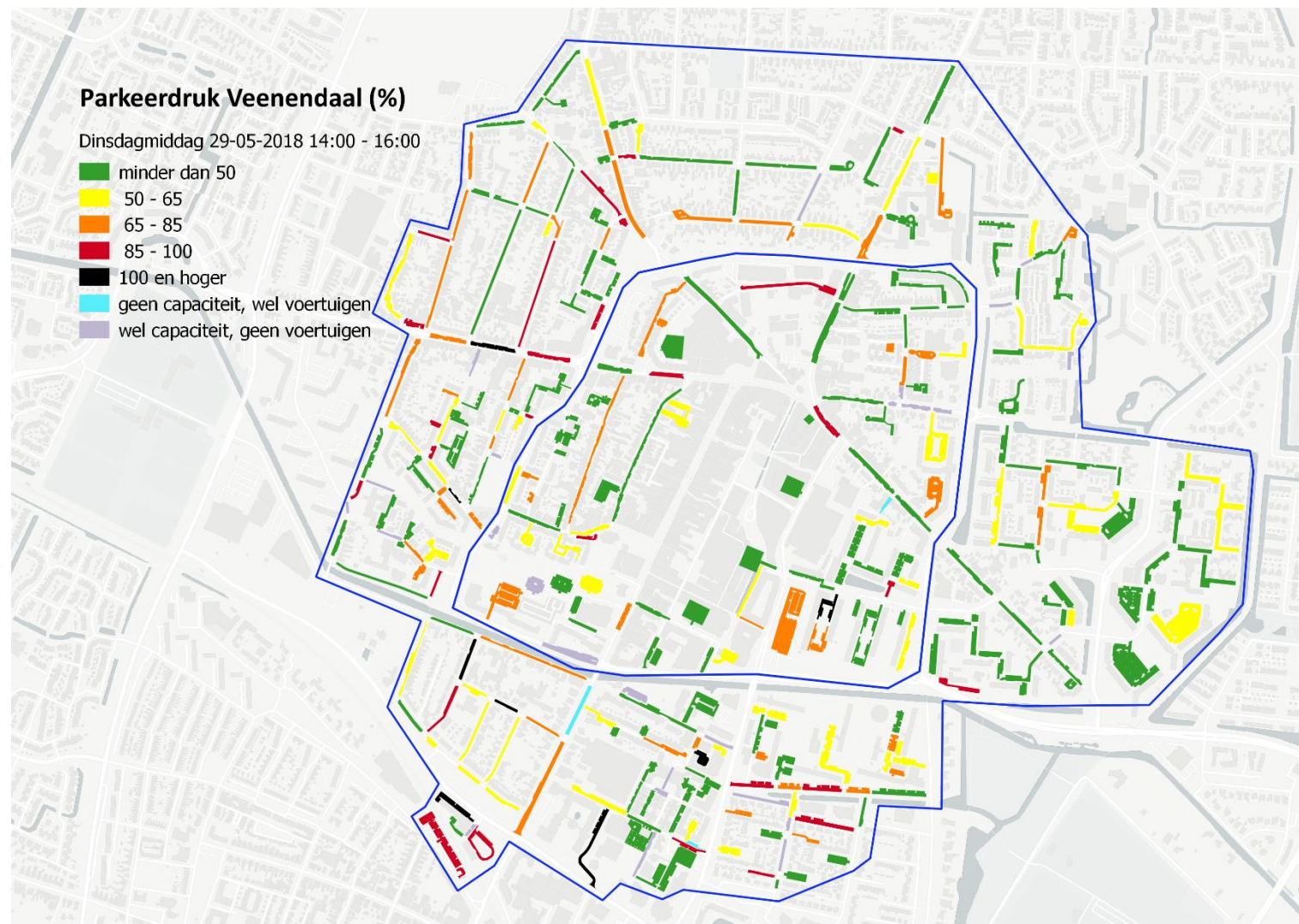
BIJLAGEN

BIJLAGE I: PARKEERDRUK CARTOGRAFISCH

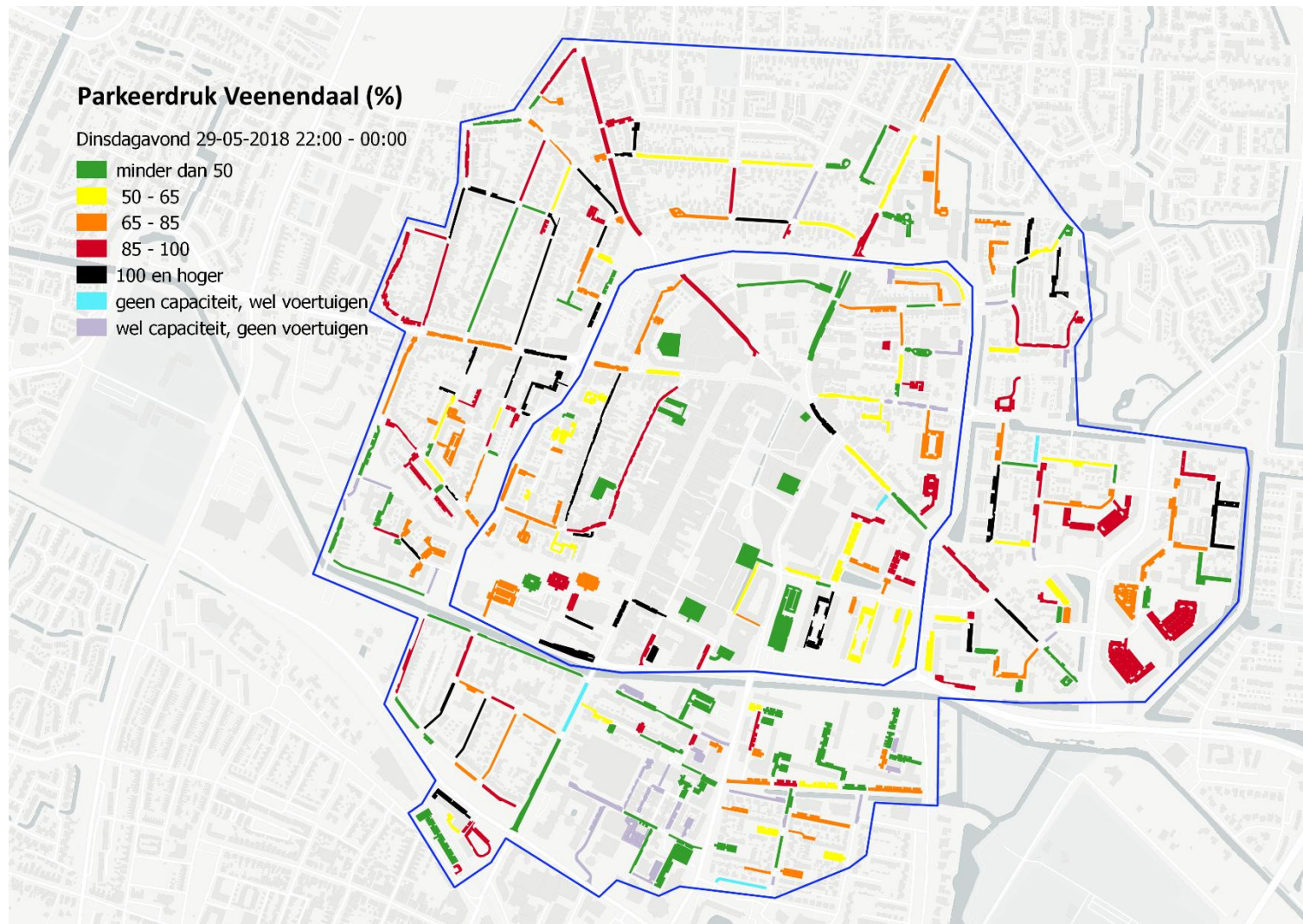
Figuur I.1 Parkeerdruk dinsdagochtend



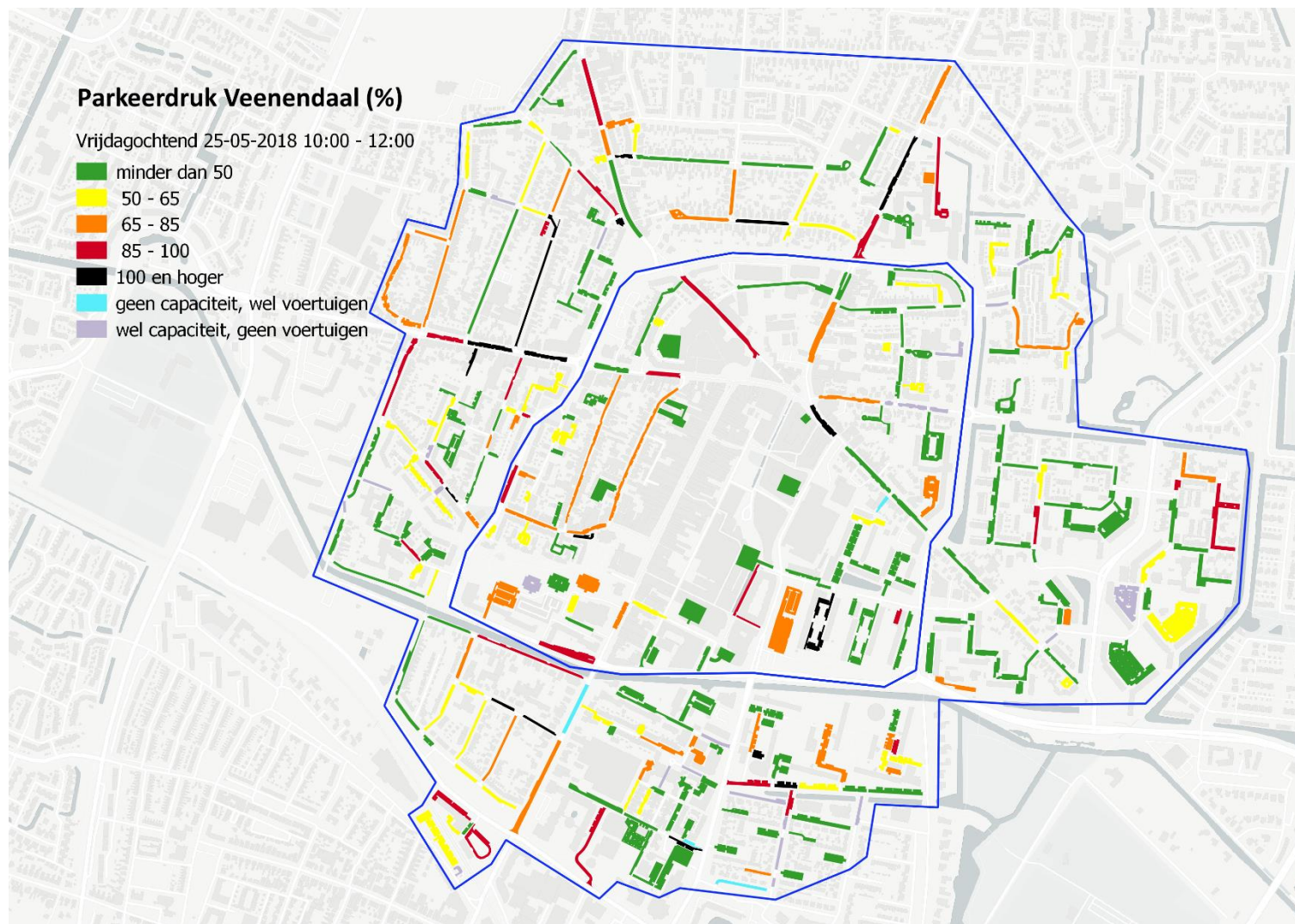
Figuur I.1 Parkeerdruk dinsdagmiddag



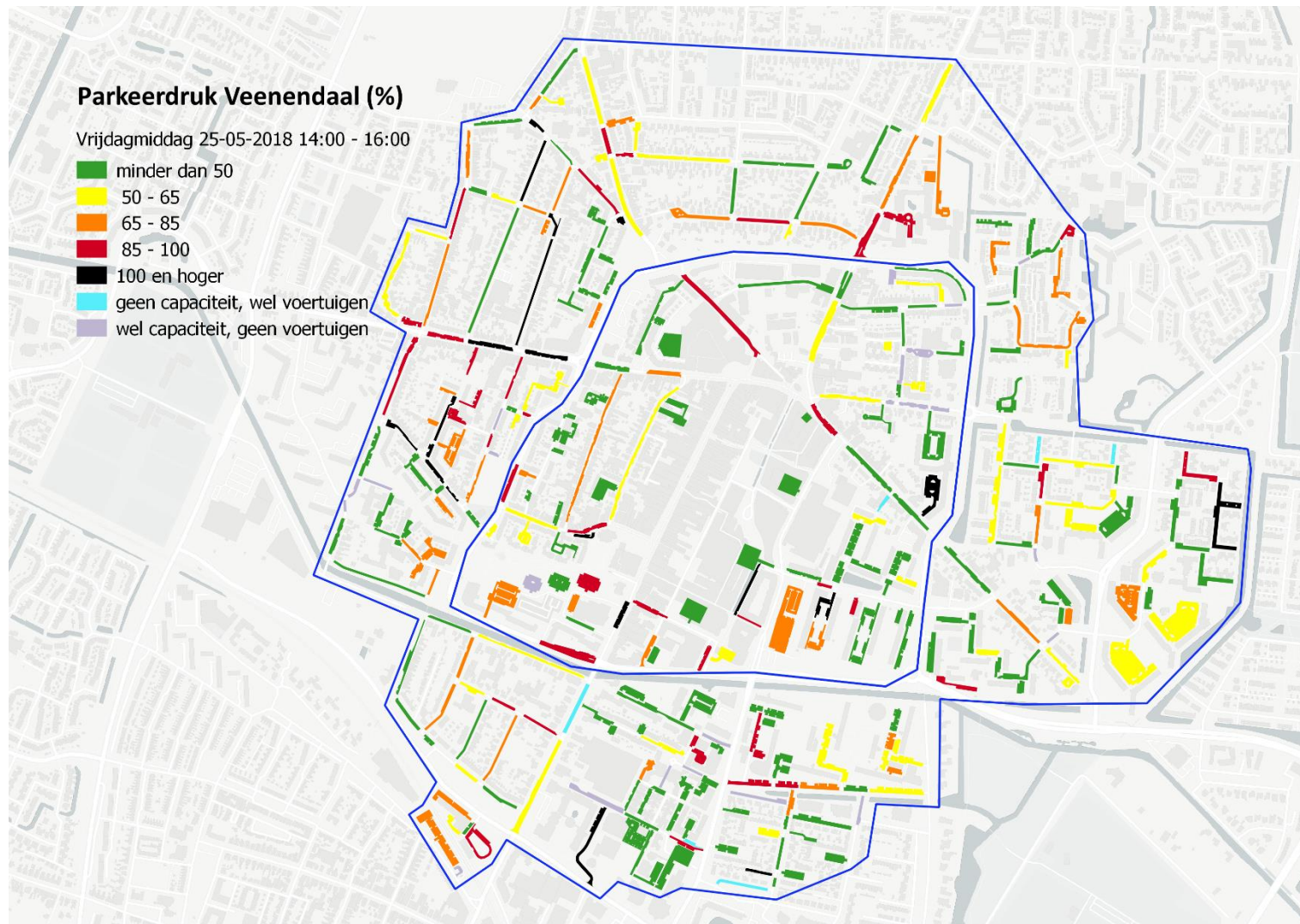
Figuur I.1 Parkeerdruk dinsdagavond



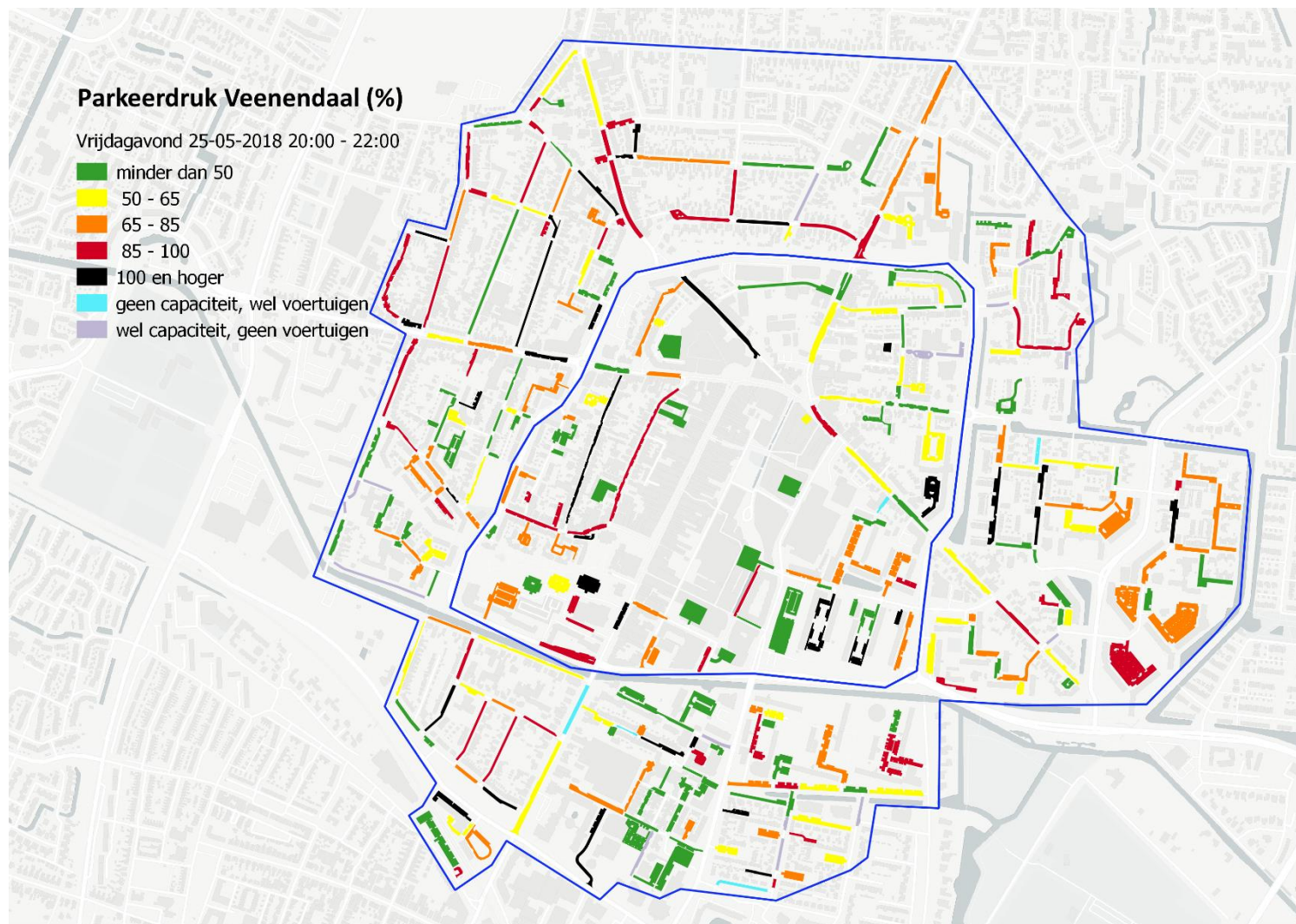
Figuur I.1 Parkeerdruk vrijdagochtend



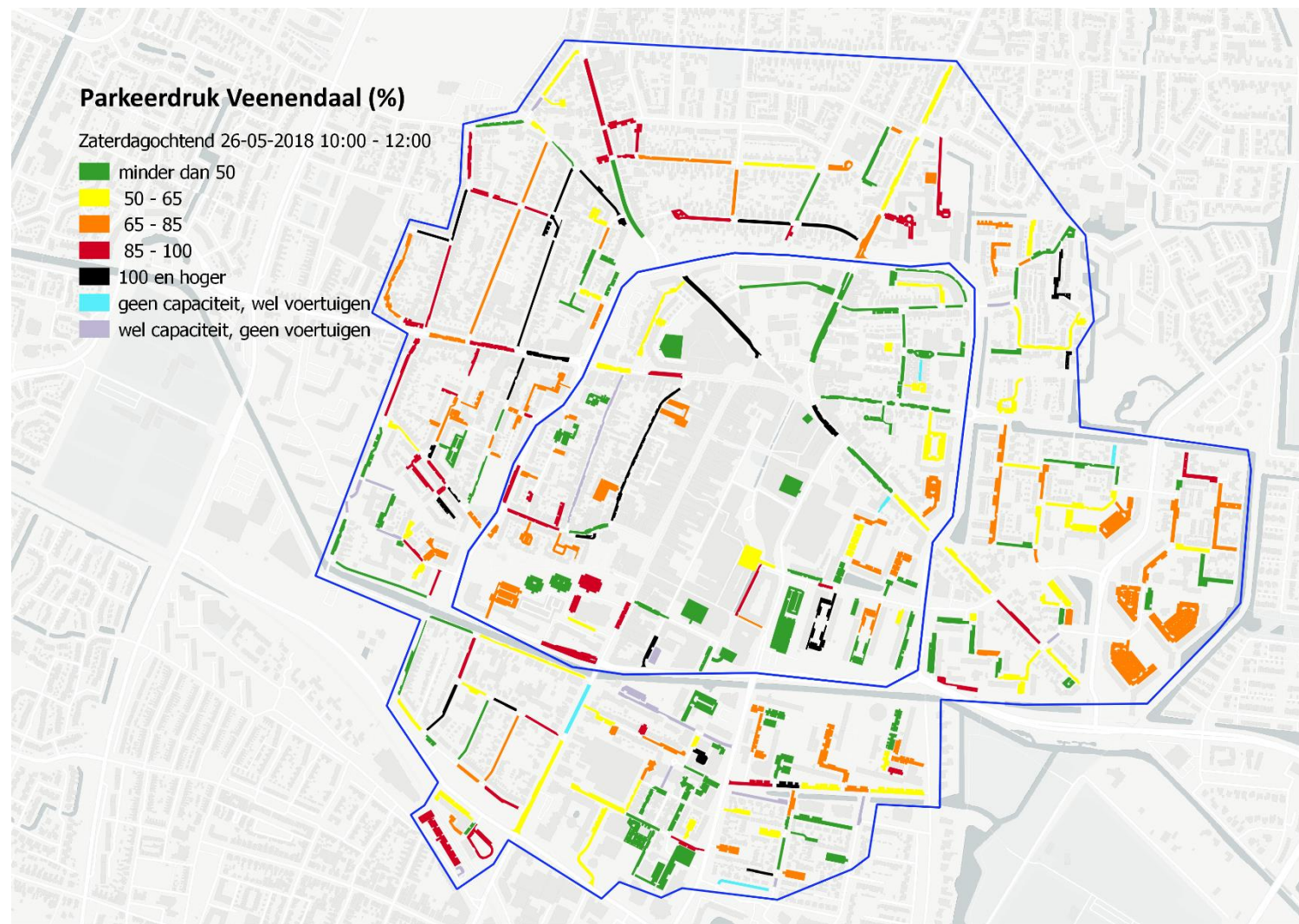
Figuur I.1 Parkeerdruk vrijdagmiddag



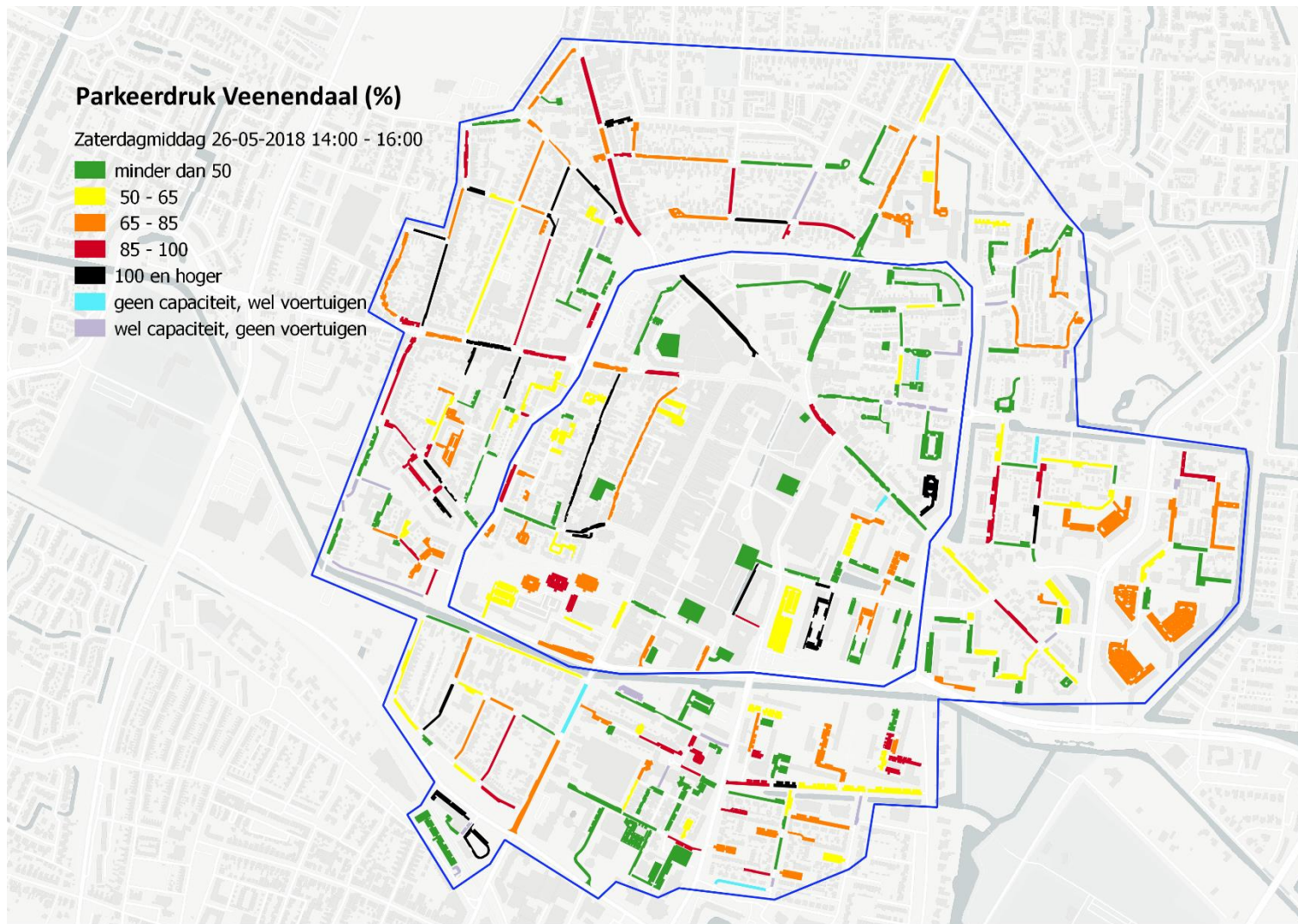
Figuur I.1 Parkeerdruk vrijdagavond



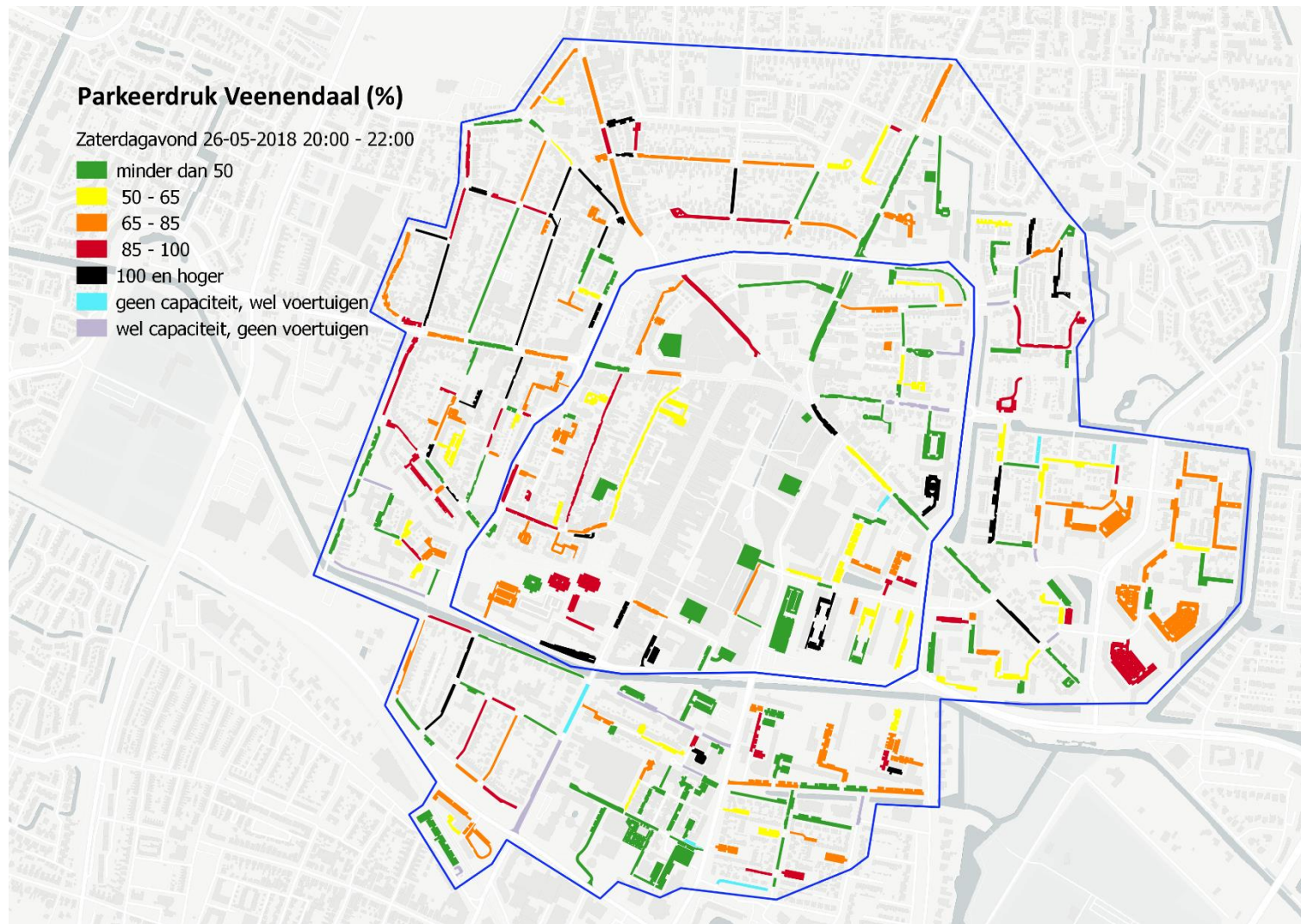
Figuur I.1 Parkeerdruk zaterdagochtend



Figuur I.1 Parkeerdruk zaterdagmiddag



Figuur I.1 Parkeerdruk zaterdagavond



BIJLAGE II: PARKEERDRUK PER STRAAT

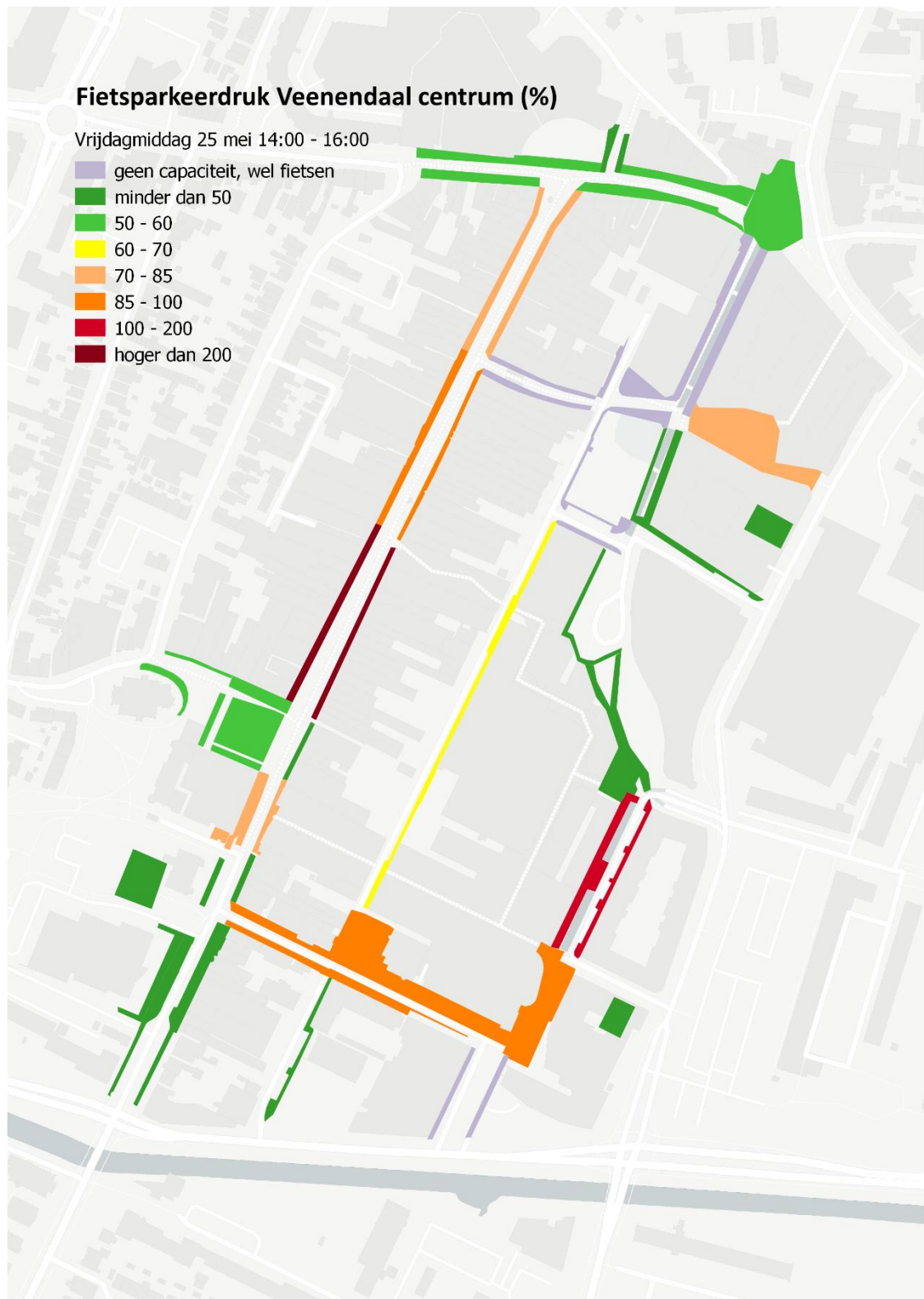
De parkeerdruk per meetmoment per straat is terug te vinden in bijgeleverd *.xls bestand.

BIJLAGE III: PARKEERMOTIEF PER STRAAT

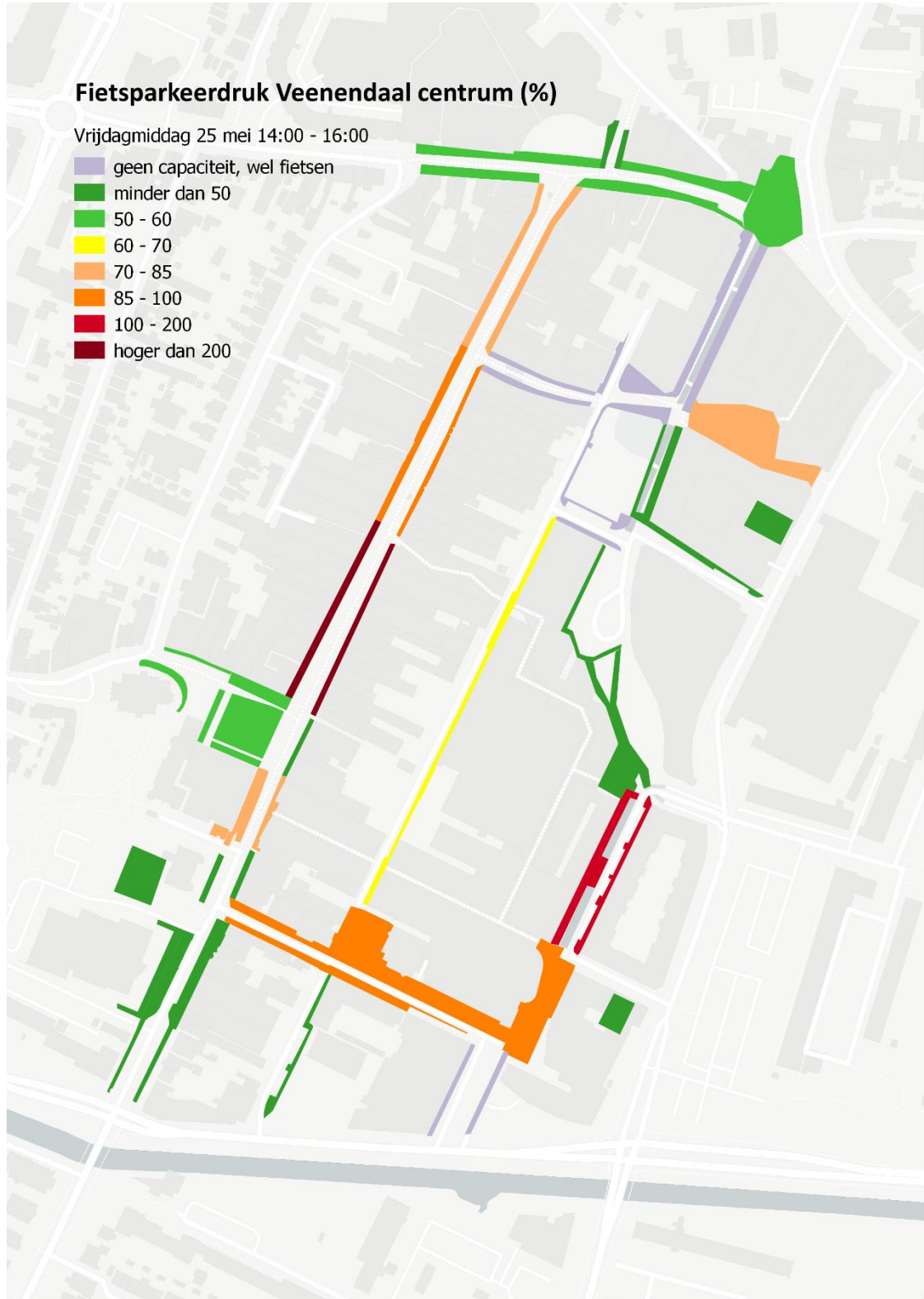
Het parkeermotief per meetmoment per straat is terug te vinden in bijgeleverd *.xls bestand.

BIJLAGE IV: FIETSPARKEERDRUK IN KAART

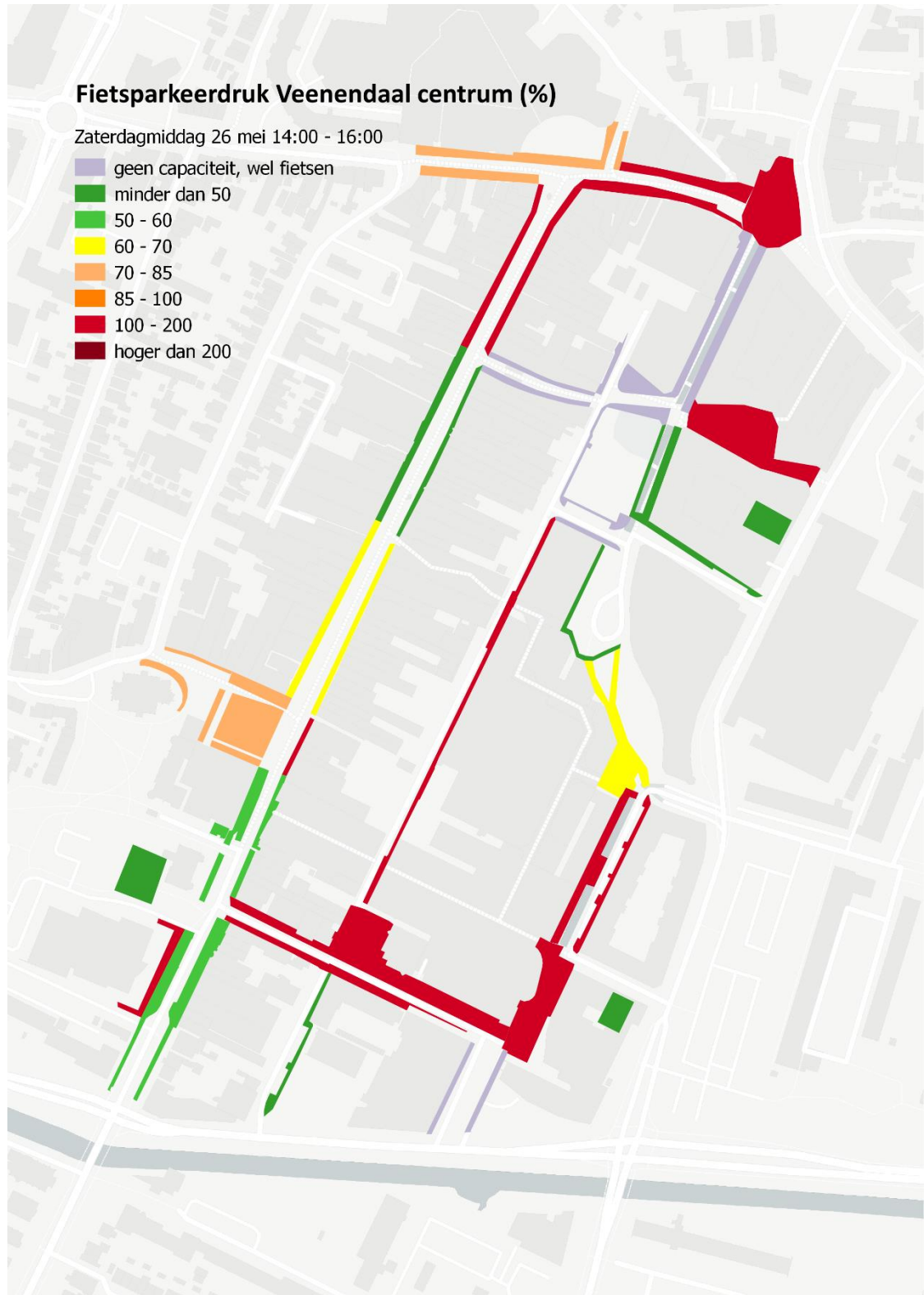
Figuur IV.1 Fietsparkeerdruk vrijdagmiddag



Figuur IV.2 Fietsparkeerdruk vrijdagavond



Figuur IV.3 Fietsparkeerdruk zaterdagmiddag



BIJLAGE V: CAPACITEIT EN BEZETTING FIETS

De capaciteiten en bezetting per meetmoment per straat is terug te vinden in bijgeleverd *.xls bestand. De sectienummers zijn terug te vinden in onderstaande sectiekaart.



