

## Notitie

Referentienummer

Datum

Kenmerk

17 november 2014

328076

Betreft

bijlage projectplan aanvraag ontheffing artikel 75 Flora- en faunawet

### 1 Algemene informatie

Projectnaam: Woningbouw stationsgebied Vleuterweide  
Naam aanvrager: GEM Vleuterweide Beheer BV  
K.J.Klazema

### 2 Werkzaamheden en planning

#### 2.1 *Werkzaamheden*

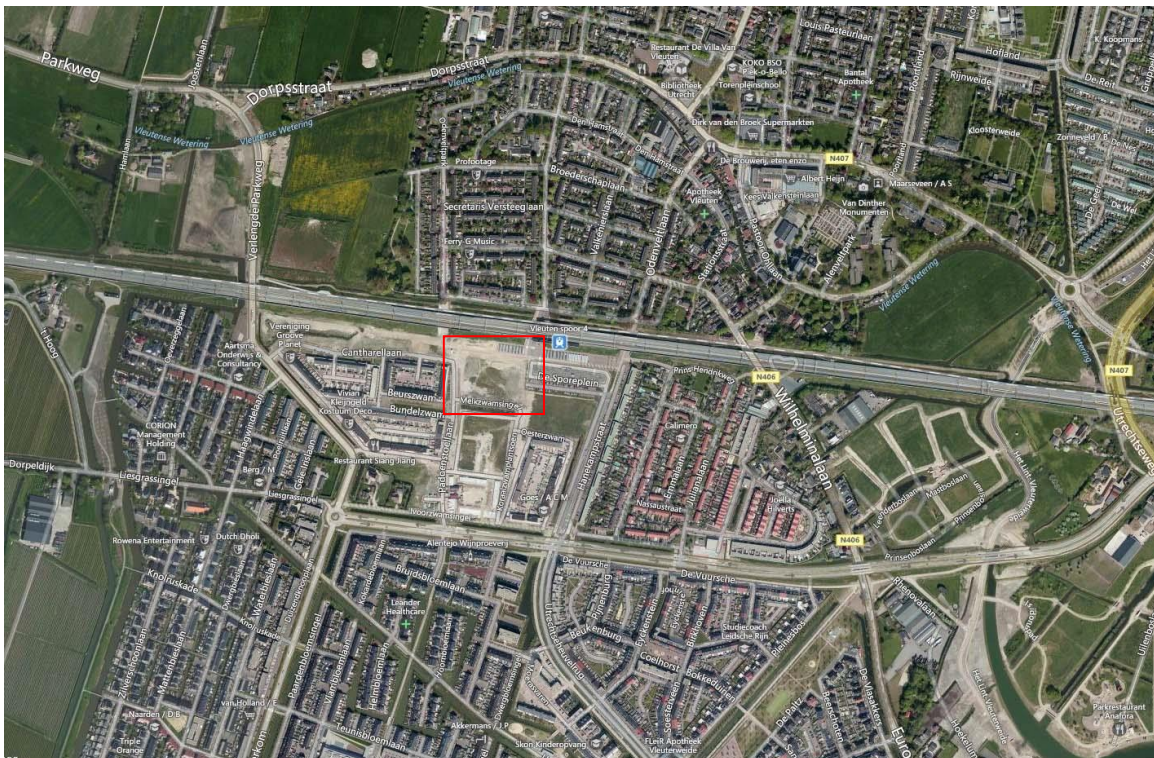
De werkzaamheden bestaan uit het realiseren van woningbouw in de wijk de Vleuterweide. Hoewel de bebouwing in Vleuterweide grotendeels gerealiseerd is zijn er nog een aantal locaties in het plangebied, waar nog bouwplannen zullen worden gerealiseerd. Dit betreft over het algemeen plannen die in hoofdlijnen zijn voorzien in stedenbouwkundige plannen voor het gebied, maar die om diverse redenen tot dusver nog niet gerealiseerd konden worden. Op één van deze locaties nabij het station Vleuten (figuur 1) is een poel aanwezig welke rugstreeppadden gebruiken als voortplantingslocatie. In het programma zijn voor deze locatie 47 grondgebonden woningen voorzien.

#### 2.2 *Werkwijze werkzaamheden*

De werkzaamheden bestaan uit het bouwrijp maken van de locatie, aanleg van de benodigde kabels en leidingen, ontsluiting door aanleg van een toegangsweg en de bouw van de woningen

##### 2.2.1 Locatie

De locatie is gelegen ten westen van treinstation Vleuten en heeft een oppervlakte van circa 1,4 hectaren.



Figuur 1 locatie plangebied (rood kader) ten westen van treinstation Vleuten

## 2.2.2 Voorgenomen activiteit en omvang

De voorgenomen activiteit bestaat uit het bouwrijp maken van het plangebied. De werkzaamheden bestaan onder andere uit het aanbrengen van grond, aanleg ondergrondse infrastructuur en aanleg van bouwwegen. De oppervlakte van het plangebied is circa 1,4 hectaren.

## 2.3 Planning werkzaamheden

Het bouwrijp maken van de locatie zal worden uitgevoerd in de periode maart t/m april 2015. In mei 2015 wordt gestart met de bouw van de 47 woningen. Voorafgaand aan de bouwactiviteiten is het terrein in september 2014 afgerasterd en zijn de aanwezige amfibieën in de periode september – oktober 2014 afgevangen en overgebracht naar een geschikte locatie (zie punt 8 Maatregelen). In het najaar van 2014 wordt een compensatielocatie gerealiseerd.

## 2.4 Wettelijk belang

Het belang van deze activiteit is een dwingende reden van groot openbaar belang met inbegrip van redenen van sociale en/of economische aard. De woningbouw dient zowel een sociaal belang (volkshuisvesting, werkgelegenheid) als een economisch belang (stimuleren van de bouwsector).

Om de verdere bevolkingsgroei van Nederland te accommoderen werden in het VINEX-document (*Ruimtelijke Ordening Extra, ministerie van VROM uit 1991*) een aantal uitgangspunten vastgesteld voor de bouw van nieuwe woongebieden vanaf dat moment. Het belangrijkste uitgangspunt was dat nieuwe woonwijken dichtbij de bestaande stadscentra moesten worden gepland.

De Gemeenteraden van Utrecht en Vleuten - De Meern hebben in 1996 het Masterplan Leidsche Rijn vastgesteld. Sindsdien wordt hard gewerkt aan de ontwikkeling van Leidsche Rijn. In 1997 is de eerste paal geslagen. Er wonen nu meer dan 28.000 mensen en er zijn diverse bedrijven, winkels, zorgcentra, scholen en andere voorzieningen gevestigd in de wijk. Tot 2025 worden hier

31.000 woningen gebouwd voor ongeveer 100.000 mensen. Bovendien zullen hier uiteindelijk zo'n 40.000 mensen werken. De wijk Vleuterweide is een deelplan van Leidsche Rijn. De woningbouw in Vleuterweide is noodzakelijk om huisvesting van voldoende kwaliteit in de regio Utrecht te faciliteren.

Door de economisch situatie zijn sinds 2008 de ontwikkeling in Leidsche Rijn en daarmee in Vleuterweide vertraagd. Momenteel wordt op kleine schaal weer gewerkt aan de verdere ontwikkeling van Vleuterweide Perceel 1 vormt één van de ontwikkelingen. De afgelopen jaren zijn veel bedrijven in de bouwsector failliet gegaan en medewerkers werkeloos geworden. Voor deze sector is het daarom van groot economisch belang dat mogelijke woningbouwontwikkelingen zoals de ontwikkeling in Vleuterweide doorgang vinden.

### **3 Verbodsbepalingen**

#### **3.1 Doden en verwonden van het dier (artikel 9)**

Door het uitvoeren van de werkzaamheden zou de rugstreepad verwond en/of gedood kunnen worden. Door het treffen van mitigerende maatregelen (zie kopje; 8 maatregelen) zal dit echter voorkomen worden. Overtreding van artikel 9 van de Flora- en faunawet is daarom niet aan de orde.

#### **3.2 Verstoren van nesten, holen of andere voortplantings- of vaste rust- en verblijfplaatsen van het dier (artikel 11)**

Door de voorgenomen werkzaamheden wordt het gehele gebied ongeschikt als leefgebied, overwinteringsgebied of voortplantingsgebied van de rugstreepad. De belangrijke functie voor de soort in de omgeving vervalt dus in zijn geheel. Hierdoor is een ontheffing van verbodsbepaling, artikel 11 van de flora- en faunawet noodzakelijk.

### **4 Ecologisch inventarisatie: achtergrond**

#### **4.1 Methode Inventarisatie**

Conform de soortenstandaard rugstreepad (RVO, maart 2014) en de richtlijnen van RAVON zijn drie veldbezoeken in 2013 uitgevoerd onder geschikte omstandigheden waarbij telkens bij daglicht is gezocht naar adulten en larven in het plangebied. Daarnaast is aansluitend tijdens de schemering en het eerste uur van het donker geluisterd naar kooractiviteiten.

Naast de inventarisatie conform de soortenstandaard zijn door een ecooloog van Grontmij nog diverse veldbezoeken uitgevoerd in de periode juli 2013 t/m oktober 2014 om een goed beeld te krijgen van de activiteiten van de rugstreepad op perceel 1 en de ecologische functies van dit gebied.

*Tabel 1 uitgevoerde veldbezoeken in 2013 en 2014:*

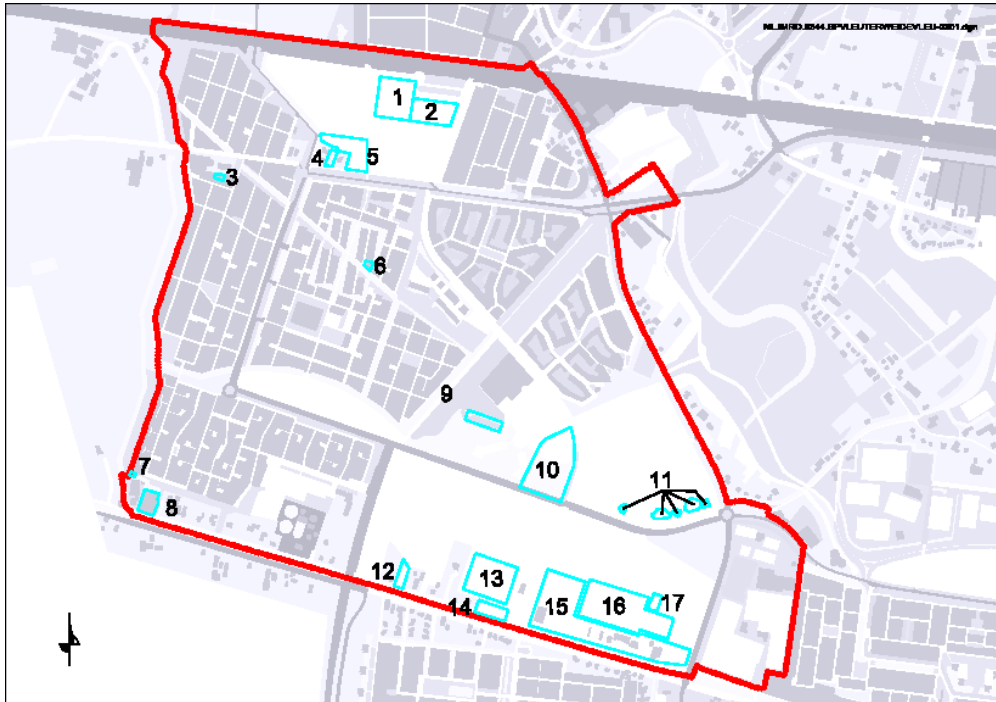
Bezoek 2013	Datum
1	25 april 2013
2	31 mei 2013
3	25 juni 2013
los bezoek	juli 2013
Bezoek 2014	Datum
meerdere bezoeken	april tot oktober 2014

#### **4.2 Actualiteit inventarisatiegegevens**

De inventarisatiegegevens zijn van 2013 en 2014 en vallen daarmee binnen de gestelde geldigheidsduur van drie jaar voor de rugstreepad (Soortenstandaard, rugstreepad, RVO)

#### **4.3 Locatie van de inventarisatie**

In 2013 zijn op basis van een habitatgeschiktheidsbeoordeling de braakliggende percelen (1, 2, 12, 13, 14, 15, 16 en 17) in de wijk Vleuterweide geïnventariseerd op rugstreepblad. In 2014 is alleen perceel 1 en de aangrenzende terreinen verder onderzocht, aangezien alleen daar rugstreepbladen bleken voor te komen.



Figuur 2 overzicht van de locaties van de percelen (percelen 3,4,6,7 en 8 zijn ongeschikt voor rugstreepblad)

## 5 Ecologisch inventarisatie: resultaten

### 5.1 Diersoorten: Rugstreepblad

Tijdens het veldonderzoek in 2013 zijn op twee percelen activiteiten van rugstreepblad vastgesteld: in perceel 1 (4 exemplaren) en in een aangrenzend perceel ten westen van perceel 1 (30 exemplaren). Tijdens de bezoeken in mei, juni en juli 2013 zijn eisnoeren en larven waargenomen in de pool op perceel 1. Ook tijdens de avondbezoeken in 2014 zijn enkele tientallen (ca. 30) roepende mannetjes gehoord op perceel 1 en het perceel ten westen daarvan. Bovendien zijn in 2014 eisnoeren, larven en later (juli 2014) tientallen net gemetamorfoseerde juvenielen waargenomen.

Perceel 1 heeft door de aanwezigheid van (ondiep) water en de aanwezigheid van zand de functie als voortplantingsplaats, foerageergebied, zomer- en winterverblijfplaats.

Op de overige percelen onderzochte percelen (2, 12, 13, 14, 15, 16 en 17) zijn geen rugstreepbladen waargenomen. Het onderzoek was voldoende intensief om uit te kunnen sluiten dat op die percelen vaste verblijfplaatsen in de zin van artikel 11 van de Flora- en faunawet aanwezig zijn.





Figuur 3 overzicht van de aangetroffen rugstreepaden (rode stip) tijdens het onderzoek in 2013 en perceel 1 met een poeltje

## 5.2 Rugstreepad: omgevingscheck

De rugstreepad is een typische pioniersoort, die in hoofdzaak voorkomt in terreinen met een hoge natuurlijke of door mensen ingebrachte dynamiek. Daarnaast kan hij ook in meer stabiele milieus als graslandpolders en heidegebieden voorkomen. De soort is een goede kolonisator en kan snel geschikte locaties bezetten. De dieren wisselen gemakkelijk van verblijfplaats. Plekken waar regenwater in is blijven staan, vormen ideaal voortplantingswater: ondiep, snel opwarmend en zonder concurrentie van andere amfibieën of van waterinsecten. Ook in licht brak water kan de soort zich voortplanten. De rugstreepad heeft een voorkeur voor snel opwarmende bodemplaatsten en ondiep (tijdelijk) water (bij voorkeur vegetatieloos), in de nabijheid van losgrondige zanderige bodems. In brede en grotere watergangen komt de rugstreepad niet voor, met mogelijke uitzondering de ondiepe oeverzones (soortenstandaard rugstreepad, RVO, 2014).

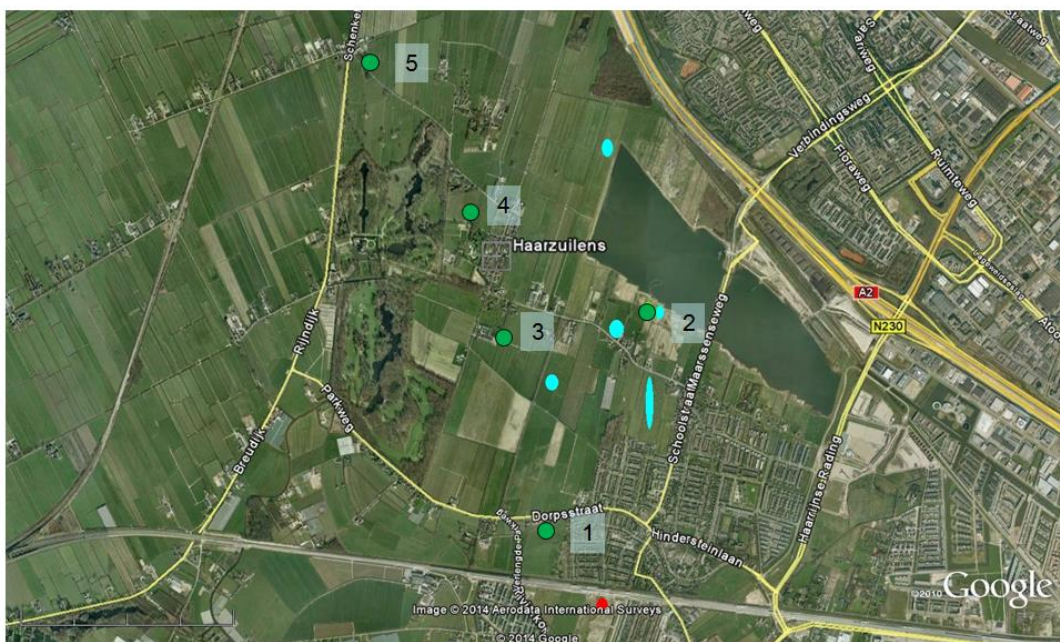
Op de locatie bij het stationsgebied in Vleuten is veel braakliggend terrein aanwezig dat als leefgebied dient, maar ook zeer geschikt is voortplantingswater. In de afgelopen jaren zijn stukken kleigrond ontgraven voor de aanleg van parkeerplaatsen. Hierin heeft een aantal jaren water gestaan waar veel rugstreepadden op af kwamen. Door successie begint de locatie inmiddels langzaam minder geschikt te worden. Er is steeds meer concurrentie van andere amfibieën en waterinsecten en het oppervlak open water neemt af door toenemende begroeiing. Op het terrein is ook foerageergebied aanwezig. Bovendien zijn er geschikte rustplaatsen voor overdag en overwinteringsplekken in de vorm van vergraafbare grond en holletjes boven de grondwaterspiegel.

Naast het stationsgebied komt de rugstreepad op verschillende plekken voor in de omgeving (tot ca. 5km, zie figuur 4). De belangrijkste locatie in de omgeving bevindt zich bij de Haarrijnse plassen <sup>1</sup>(locatie 2), maar daarnaast zijn er diverse locaties bekend waar zangkoren zijn waargenomen en voortplantingswater aanwezig zijn (lichtblauwe stippen/ vlekken in figuur 4). Verder komt de rugstreepad in de omgeving van de groene stippen in lage dichtheden. Ten zuiden van perceel 1 ligt de bebouwde omgeving van Vleuterweide. Hier zijn geen potentiële leefgebieden voor de rugstreepad (meer) aanwezig.

Vijf kilometer is als omgeving in beschouwing genomen aangezien juvenielen een dispersievermogen hebben van ca. 5km. Binnen een generatie kan dus genetische uitwisseling plaatsvinden tussen individuen op al deze locaties. Bovendien kunnen potentiële locaties in dit gebied in prin-

<sup>1</sup> Brekelmans FA, Spier J., Poelen in Utrecht. Onderzoek naar het functioneren van 30 poelen in de gemeente Utrecht.

cipe ook binnen één generatie gekoloniseerd worden, mits er geen onoverkomelijke barrières aanwezig zijn. De belangrijkste barrière tussen de stationslocatie en de overige locaties met rugstreeppadden wordt gevormd door het spoor. Er zijn echter wel enkele onderdoorgangen bij de John F. Kennedylaan en de Verlengde Parkweg waardoor de rugstreeppad van het noorden naar het zuiden van het spoor kan komen en vice versa. De onderdoorgang bij de Verlengde Parkweg is het gemakkelijkst te passeren vanwege de ruimte rond de weg en de aanwezig oever van een watergang. Rugstreeppadden bij de stationslocatie in Vleuterweide (perceel 1) kunnen dus op eigen kracht de alternatieve locaties bereiken.



Groen = potentiële compensatiepoelen  
Blauw = bekende locaties van zangkoren  
Rood = op te heffen locatie

Figuur 4 overzicht Op basis van waarnemingen en rapportages zijn bestaande en potentiële leefgebieden rugstreeppad aangegeven.

## 6 Effecten

### 6.1 Effect werkzaamheden: kwaliteit

Perceel 1 zal in zijn geheel bouwrijp gemaakt worden in de winter/voorjaar van 2014-2015. Vervolgens zal in mei 2015 gestart worden met bouwen. Daarmee wordt het hele gebied ongeschikt als voortplantingsgebied en zomer- en winterverblijfplaats.

### 6.2 Effect werkzaamheden: kwantiteit

Het gehele leefgebied met een oppervlakte van 1,4 hectare zal ongeschikt worden als leefgebied. In de directe omgeving zijn geen geschikte leefgebieden aanwezig doordat deze reeds zijn bebouwd.

### 6.3 Effect werkzaamheden: monitoren

De uit te voeren mitigerende en compenserende maatregelen worden uitgevoerd dan wel begeleid door een deskundige ecooloog van Grontmij op het gebied van de rugstreeppad. De ecooloog heeft een HBO/WO opleiding voltooid op het gebied van ecologie en vele jaren ervaring op het gebied van ecologie. Grontmij is lid van het Netwerk Groene Bureaus.

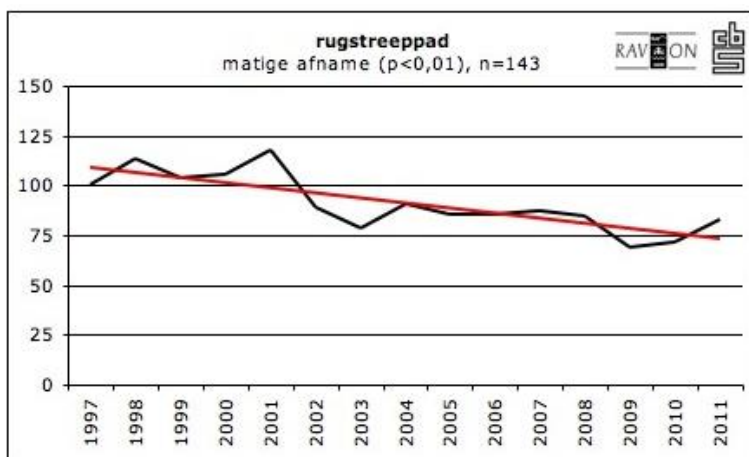
De begeleidend ecooloog monitort het effect van de afrastering door het gebied in september en oktober twee keer per week te bezoeken (reeds uitgevoerd, zie tabel 2 en paragraaf 8.1). Voorafgaand aan het bouwrijp maken zal de ecooloog het terrein nog drie keer bezoeken om te controleren of er geen rugstreppadden bevinden binnen het raster en/of omgeving van het raster.

Het effect van de verplaatsing van rugstreppad en effect van de effectiviteit van de compenserende maatregel zal gemonitord worden door deze locaties drie keer te bezoeken conform de inventarisatiemethode uit de soortenstandaard na realisatie van de maatregel. Bovendien zal de ecooloog controleren of de compensatielocatie wordt opgeleverd conform de functionele eisen voor de rugstreppad.

## 7 Gunstige staat van instandhouding

### 7.1 Staat van instandhouding

De landelijke staat van instandhouding van de rugstreppad vertoont een matige afname (figuur 5). West-Nederland, met name het gebied dat onder NAP ligt, vormt een belangrijk leefgebied voor de soort. De rugstreppad komt in de gemeente Utrecht nog maar in enkele gebieden voor. In het gebied tussen Vleuten, Het Zand, de snelweg A2 en Haarzuilens zijn echter diverse locaties bekend waar de soort voortplantingswateren vindt en waar in het paarseizoen zangkoren van roepende mannetjes te horen zijn (figuur 4). Twee grote populaties zijn te vinden rondom het stationsgebied in Vleuten en in een aangelegde poel langs de Haarijnse plassen. In het voortplantingsseizoen bevinden zich daar vele tientallen volwassen dieren. Op de overige locaties zijn aantallen veel lager.



Figuur 5 .De rugstreppad vertoont een matige afname ( $p < 0,01$ ) en wordt gevolgd in 143 deelgebieden. Maar anno 2011 is de index van de soort weer op het niveau van 2008. De soort heeft mogelijk geprofiteerd van de natte zomer van 2011 (bron <http://www.ravon.nl>)

### 7.2 Afbreuk gunstige staat van instandhouding

Met het bebouwen van de stationslocatie verdwijnt er dus een gebied met thans een relatief groot belang voor de soort in de omgeving. Gezien de reeds optredende successie zal de poel echter ook zonder de ingreep langzaam minder geschikt worden voor de soort. De rugstreppad is een echte pionierssoort en overleeft door telkens nieuwe locaties te koloniseren. Het verdwijnen van een voortplantingslocatie met omringend leefgebied hoeft daarom geen negatief effect te hebben op de staat van instandhouding indien er voldoende alternatieve locaties voorhanden zijn die gekoloniseerd kunnen worden. Binnen de dispersieafstand van juveniele rugstreppadden zijn in



de omgeving van het stationsgebied diverse geschikte en potentieel geschikte voortplantingslocaties en leefgebieden aanwezig (figuur 4).

Het verdwijnen van de locatie zou mogelijk een negatief effect kunnen hebben op de staat van instandhouding voor de soort in de omgeving, indien er geen geschikte locatie aanwezig zou zijn om te kunnen koloniseren. Dit mogelijke effect zal daarom worden gecompenseerd door een andere bestaand marginaal habitat op te waarderen en zo geschikt te maken voor de soort (zie 8 maatregelen).

## 8 Maatregelen

Voor de te treffen maatregelen wordt onderscheidt gemaakt in *mitigerende maatregelen* en *compenserende maatregelen*.

### 8.1 Mitigerende maatregelen

Om schade aan beschermde soorten te voorkomen of te beperken zijn reeds mitigerende maatregelen getroffen. Deze maatregelen zijn in september – oktober 2014 uitgevoerd. In overleg met terreinbeheerende instanties Natuurmonumenten en de Gemeente Utrecht is gezocht naar een geschikte uitzetlocatie voor de rugstreeppad. Er zijn een vijftal geschikte locaties voor de rugstreeppad onderzocht (figuur 4). Hieruit is naar voren gekomen dat locatie 3, een in 2014 opgeleverde poel voor rugstreeppad, een geschikte locatie is. Hier is de rugstreeppad in 2014 nog niet vastgesteld. Deze locatie ligt op 1,5 kilometer van de perceel 1. Dieren kunnen hier direct naartoe verplaatst worden, maar ter compensatie voor het op te heffen leefgebied geldt het niet omdat de locatie al bestaat.

Hieronder volgt een opsomming van de reeds uitgevoerde maatregelen en nog uit te voeren maatregelen om te zorgen dat de soort voldoende afgevangen wordt, en tegelijkertijd aan zorgplicht voor overige soorten amfibieën gedaan wordt. Daarbij zijn ook de aanwijzingen ten aanzien van mitigerende maatregelen uit de soortenstandaard voor Rugstreeppad gebruikt.



Figuur 6. Foto van het omheinde projectgebied en van de uitzetlocatie.

#### *Uitgevoerde maatregelen:*

- In september is onderzoek gedaan zonder omheining (tabel 2). Tijdens het onderzoek zijn twee rugstreeppad, zes gewone pad, twee groene kikker, twee bruine kikker en zes kleine watersalamanders aangetroffen.
- Al het geschikte terrein is in oktober 2014 omheind met paddenschermen. Het ruige/kale terrein tot aan het fietspad, dat als foerageergebied voor volwassen rugstreeppadden gebruikt kan worden, is met een paddenscherm afgezet en de dieren zijn afgevangen in tenminste zeven vangrondes.



- In oktober 2014 zijn rugstreeppadden en andere amfibieën door een daarvoor bevoegd persoon gevangen en overgezet naar een ander geschikt gebied (tabel 2). Dit gebied bestaat uit een gerealiseerde pionierslocaties op ongeveer 1,5 km van de huidige locatie (figuur 4, locatie 3). Vanuit deze locatie kunnen de uitgezette dieren op eigenkracht voor dispersie in de omgeving zorgen. In een periode van 5 weken zijn één rugstreeppad, 136 kleine watersalamanders, 26 groene kikkers, twee bruine kikkers en een acht gewone pad gevangen en overgezet.

Tabel 2 overzicht onderzoeken september en oktober 2014.

Datum	Omheind?	tijdstip	temp	rugstreeppad	gewone pad	groene kikker	bruine kikker	kleine watersalamander	waarvan in droge afgezette gebieden
13 September	nee	14	20,3	2	1	1		0	
14 September	nee	20	14,8				1	0	
17 September	nee	22	15,6				1	0	
21 September	nee	20	14,4		2	1		3	
22 September	nee	20	9,1		1			2	
24 September	nee	20	12		1			0	
27 September	nee	14	20		1			1	
3 Oktober	ja	21	12,3					3	1 pad en bruine kikker
6 Oktober	ja	17	14,4		0	1	1	1	1 groene kikker
9 Oktober	ja	17	15,4		0	3	0	4	0
10 Oktober	ja	20	10,6		2	2	0	7	0
13 Oktober	ja	22	12		1	2	0	2	0
16 Oktober	ja	17	15,3	1	1	1	0	3	1 salamander + 1 pad
18 Oktober	ja	20	18,8		3	14	1	89	4 salamander
20 Oktober	ja	20	14,3		1	3	0	27	5 salamander

Het veldwerk is uitgevoerd door Dr. ir .H. A. Rutjes, ecooloog Grontmij. Het veldwerk bestond uit twee delen. In september is onderzoek gedaan zonder omheining en in oktober met een omheining. Veldbezoeken in de maand september bestonden uit het ingraven en controleren van een vijftal emmers en het doorkruisen van het onderzoeksgebied, optillen van tegels stenen en bouwafval dat op diverse plaatsen in het projectgebied verspreid ligt. Dit is zowel in de avonden, schemer als overdag gedaan om na te gaan wanneer dieren het meest actief waren. Begin oktober is het terrein rond de voortplantingslocatie omheind met ingegraven gronddoek en palen en zijn twee referentievakken braakliggend terrein omheind. Doel was na te gaan of dieren nog aanwezig waren. Daarbij is met een kraantje een strook van een meter vegetatievrij gemaakt zodat het waarnemen van soorten die zich in de buurt van de omheining ophouden gemakkelijker wordt. Er is tegen de omheining aan een serie van 7 emmers ingegraven in een van de referentievakken en een serie van 10 in het voortplantingsgebied.

#### Nog uit te voeren maatregelen:

- In de winter 2014 - 2015, en na het afvangen wordt het hele terrein ongeschikt gemaakt. Daarmee is de kans op nieuwe vestiging geminimaliseerd. Dit gebeurt door het terrein te egaliseren en te voorkomen dat water kan blijven staan. Dit maakt het terrein onaantrekkelijk voor vestiging van rugstreeppadden.
- Tijdens het dempen/egaliseren van waterpartijen wordt door een ter zake kundig persoon (een ecooloog) eerst de aanwezige kikkers verwijderd die mogelijk nog aanwezig zijn.
- Bij aanvang van de lente wordt rond het terrein het paddenscherm in stand gehouden om nieuwe vestiging te voorkomen. Voor 1 maart 2015 dient het gecontroleerd te worden en waar nodig gerepareerd.
- In het voorjaar 2015 wordt ter controle een vangronde met ingegraven potten gehouden en dieren worden zo nodig overgezet naar ander geschikt leefgebied.

De werkzaamheden worden uitgevoerd onder begeleiding van een ter zake kundige.

#### 8.2 Compenserende maatregelen

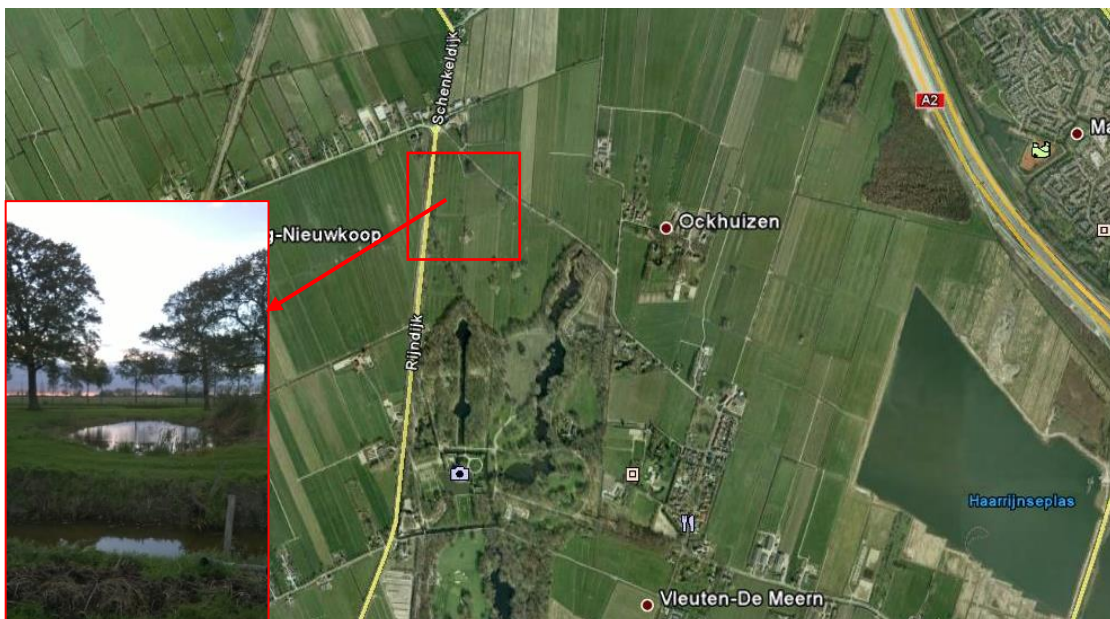
Met het bouwrijp maken van het terrein verdwijnt een groot en belangrijk voortplantingsgebied voor de rugstreeppad. Het verdwijnen van de locatie zou een negatief effect kunnen hebben op de staat van instandhouding voor de soort in de omgeving. Door het nemen van compenserende maatregelen komt de gunstige staat van instandhouding van de rugstreeppad niet in het geding.

In overleg met de gemeente Utrecht en Natuurmonumenten is gekozen om als compensatie voor het op te heffen voortplantingsgebied, aan de noord-westkant, op het landgoed van Kasteel

Haarzuilens (locatie 4, figuur 4 en 6) een locatie opnieuw in te richten op net iets meer dan 3 km afstand van de huidige locatie (perceel 1).

Op deze locatie liggen reeds bestaande poelen die door successie flink begroeid zijn geraakt met helofyten en waterplanten, en daardoor niet geschikt zijn voor de rugstreeppad. Deze worden opnieuw ingericht en door middel van beheer in een pionierssituatie gehouden zodat de geschiktheid voor de soort behouden blijft. Hierover zijn afspraken gemaakt met de gebiedsbeheerende instantie (Natuurmonumenten). De locatie wordt geschikt gemaakt door de vegetatie er volledig uit te halen, de drie poelen helemaal kaal op te leveren en de oevers aan te zanden. De locatie heeft een oppervlakte van 1,5 hectaren en is daarmee groter dan de huidige locatie. Jaarlijks wordt door maaien de vegetatie helemaal teruggezet zodat een pionierssituatie blijft bestaan. Er wordt verwacht dat de soort er zich snel zal vestigen omdat overal in de omgeving lage dichtheden van de soort aangetroffen worden.

Het beheer wordt uitgevoerd door Natuurmonumenten waarbij de financiering door projectbureau Vleuterweide wordt voorzien.



Figuur 7 kaart van de compensatie locatie (rood kader)

### 8.3 *Locatie maatregel*

Het compensatiegebied is gelegen op een perceel langs de Rijndijk op het landgoed van kasteel Haarzuilens (figuur 7).

### 8.4 *Doel maatregel*

Het doel van de mitigerende maatregelen is voorkomen van doden en verwonden van dieren (artikel 9 verbod: opsporen, vangen, bemachtigen, doden, verwonden van beschermde dieren). Het doel van de compenserende maatregel is het instandhouden van de omvang en kwaliteit van het leefgebied en de omvang van de populatie rugstreeppadden.

### 8.5 *Effectiviteit maatregel*

De voorgestelde maatregelen worden op veel locaties waar de rugstreeppad aanwezig zijn toegepast. In de soortenstandaard voor rugstreeppad (RVO) wordt verwezen naar deze maatregelen. De maatregel is bewezen effectief.



### 8.6 *Afhankelijk*

De uitvoering van de maatregelen wordt onder begeleiding van een ecooloog met kennis van de rugstreeppad uitgevoerd.

### 8.7 *Uitvoering maatregel: monitoren*

De voorgestelde maatregelen zijn functioneel, deze worden ook vermeld in de soortenstandaard welke door RVO zijn opgesteld.

De functionaliteit van de maatregelen zijn voor en tijdens de uitvoering van de maatregelen bepaald door een ecooloog vanuit Grontmij. Grontmij is lid van Netwerk Groene Bureaus. De ecooloog heeft ruime ervaring bij ruimtelijke projecten en de Flora- en faunawetgeving en gebiedskennis van de verspreiding van rugstreeppadden in de omgeving van het projectgebied.

De maatregelen zullen gemonitord worden door een ecooloog met kennis van de rugstreeppad.

## 9 **Alternatieven**

### 9.1 *Alternatieve locatie*

De maatregelen zijn locatie specifiek. Het projectgebied is een belangrijke bouwlocatie en een van de laatste nog te realiseren bouwprojecten in de wijk Vleuterweide. Het gebied is onderdeel van een groot bouwproject en dit is een van de laatste locatie waar bouwplannen nog niet zijn gerealiseerd. Er zijn daarom geen uitvoeringsalternatieven die minder effect hebben op de soort.

### 9.2 *Alternatieve inrichting*

De gehele locatie wordt bebouwd er zijn geen alternatieven met betrekking tot de inrichting van de locatie.

### 9.3 *Alternatieve werkwijze*

Er is geen alternatieve werkwijze overwogen er is direct gekeken naar maatregelen die het schadelijk effect zo beperkt mogelijk houden/voorkomen.

### 9.4 *Alternatieve planning*

Het uitvoeren van de sanering buiten de kwetsbare periode van de rugstreeppad is bijna niet mogelijk omdat de gehele jaar een kwetsbare periode is (winterverblijfplaats oktober t/m maart, voortplantingperiode eind april t/m september). Door het uitvoeren van maatregelen (zie 8.1 maatregel) wordt voorkomen dat de rugstreeppad worden gedood en zijn de werkzaamheden niet afhankelijk van de kwetsbare periode (met uitzondering van het vogelbroedseizoen).

## 10 **Literatuur**

### 10.1 *Gebruikte documenten*

- Creemers, R.C.M. & J.J.C.W. van Delft (RAVON) (redactie) 2009. De amfibieën en reptielen van Nederland. – Nederlandse Fauna 9. Nationaal Historisch Museum Naturalis, European Invertebrate Survey – Nederland, Leiden.
- Soortenstandaard Rugstreeppad, versie 1.1 © Rijksdienst voor Ondernemend Nederland, maart 2014.