

Natuurtoets Grauwaart, Utrecht

4 april 2013

Natuurtoets Grauwaart, Utrecht

Toetsing op de Flora- en faunawet

Verantwoording

Titel	Natuurtoets Grauwaart, Utrecht
Opdrachtgever	Gemeente Utrecht Dienst Stadswerken
Projectleider	F. Aarts
Auteur(s)	Berto van Dam
Tweede lezer	Roland van der Vliet
Projectnummer	1212704
Aantal pagina's	22 (exclusief bijlagen)
Datum	4 april 2013
Handtekening	Ontbreekt in verband met digitale versie. Dit rapport is aantoonbaar vrijgegeven.

Colofon

Tauw bv
BU Ruimtelijke Kwaliteit
Australiëlaan 5
Postbus 3015
3502 GA Utrecht
Telefoon +31 30 28 24 82 4
Fax +31 30 28 89 48 4

Dit document is eigendom van de opdrachtgever en mag door hem worden gebruikt voor het doel waarvoor het is vervaardigd met inachtneming van de rechten die voortvloeien uit de wetgeving op het gebied van het intellectuele eigendom. De auteursrechten van dit document blijven berusten bij Tauw. Kwaliteit en verbetering van product en proces hebben bij Tauw hoge prioriteit. Tauw hanteert daartoe een managementsysteem dat is gecertificeerd dan wel geaccrediteerd volgens:

- NEN-EN-ISO 9001

Kenmerk R001-1212704ERT-kmi-V03-NL

Inhoud

	Verantwoording en colofon	5
1	Samenvatting	9
2	Inleiding	9
2.1	Aanleiding en doel	9
2.2	Natuurwetgeving	10
2.3	Methode	11
2.4	Uitgangspunten	11
3	Locatie, ontwikkeling en aanwezige soorten	12
3.1	Situatie en beoogde ontwikkeling	12
3.1.1	Situatie	13
3.1.2	Beoogde ontwikkeling	13
3.2	Soortverspreiding	13
3.2.1	Flora	14
3.2.2	Zoogdieren	14
3.2.3	Vleermuizen	14
3.2.4	Vogels	14
3.2.5	Amfibieën	15
3.2.6	Reptielen	15
3.2.7	Vissen	15
3.2.8	Dagvlinders	16
3.2.9	Libellen	16
3.2.10	Overige ongewervelden	16
3.3	Samenvatting aanwezige tabel 2/3 soorten	16
4	Toetsing Flora- en faunawet	17
4.1	Inleiding	17
4.2	Overzicht effecten	17
4.3	Toetsing aanwezige soorten	18
4.3.1	Vleermuizen	18
4.3.2	Vogels	18
4.4	Conclusies toetsing Flora- en faunawet	19

4.4.1	Vervolgonderzoek	19
4.4.2	Vervolgstappen	19
4.4.3	Planning en geldigheid	20
5	Conclusies en aanbevelingen	21
5.1	Conclusies	21
5.2	Aanbevelingen	21
6	Literatuur	22

Bijlage(n)

- 1 Overzichtskaart
- 2 Toelichting natuurwetgeving

1 Samenvatting

In tabel 1.1 staan de eindconclusies en consequenties zeer beknopt opgesomd. Voor een toelichting wordt verwezen naar hoofdstuk 5.

Tabel 1.1 Samenvatting conclusies

	Effecten	Ontheffing
Flora- en faunawet	Mogelijk effect op Roek	Ontheffing nodig voor verbodsbepalingen van artikel 10 en 11

2 Inleiding

Tauw heeft in opdracht van de Gemeente Utrecht een natuurtoets uitgevoerd in plangebied Graauwaart te Utrecht. Dit onderzoek is uitgevoerd ten behoeve van een nieuw bestemmingsplan. Dit hoofdstuk bevat achtergrondinformatie over de relevante natuurwetgeving die bij dit project relevant is, en de wijze van toetsing hieraan.

2.1 Aanleiding en doel

De gemeente Utrecht heeft het voornemen om een nieuw bestemmingsplan vast te stellen voor Graauwaart. Dit bestemmingsplan voorziet deels in het mogelijk maken van nieuwbouw en ziet deels toe op het vastleggen van de huidige situatie, waarbij al bebouwing aanwezig is. Bij alle ruimtelijke ingrepen en plannen dient onderbouwd te worden of het voornemen 'redelijkerwijs uitvoerbaar' is. Een inschatting van eventuele belemmeringen op het gebied van natuurbescherming is hier onderdeel van. Al tijdens de planvorming dient daarom inzichtelijk gemaakt te worden of er (mogelijk) sprake is van effecten op beschermde natuurwaarden, of er voldoende mogelijkheden zijn om eventuele effecten te mitigeren of compenseren, en of hiervoor een ontheffing- of vergunningsplicht geldt.

In opdracht van Gemeente Utrecht Dienst Stadswerken heeft Tauw onderzoek gedaan naar de consequenties van natuurwetgeving voor de beoogde nieuwbouw. De omvang en aspecten van de beoogde ontwikkelingen zijn nader beschreven in hoofdstuk 3. Voor het zuidoostelijke deel van het plangebied is door Tauw eerder al een Ecoscan (Tauw, 2008) en onderzoek naar broedvogels en beschermde vleermuizen uitgevoerd (Tauw, 2009).

Deze gegevens worden voor dit deel van het plangebied als referentie gebruikt. Daarnaast wordt dit deel van het plangebied in dit onderzoek opnieuw getoetst.

In deze rapportage wordt antwoord gegeven op de volgende vragen:

- Welke natuurwetgeving is van belang
- In hoeverre is de beoogde ontwikkeling (mogelijk) strijdig met deze wetgeving
- Welke consequenties zijn daar aan verbonden
- Wat betekent dit voor de verdere planvorming en uitvoering?

2.2 Natuurwetgeving

De huidige natuurwetgeving kan worden onderverdeeld in soortbescherming en gebiedsbescherming. *Soortbescherming* wordt gewaarborgd door de Flora- en faunawet. Deze wet beschermt inheemse dier- en plantensoorten waarbij onderscheid wordt gemaakt in verschillende beschermingscategorieën. Voor alle activiteiten met een mogelijk effect op beschermde dier- en plantensoorten is toetsing aan de Flora- en faunawet noodzakelijk. *Gebiedsbescherming* wordt gewaarborgd door de Natuurbeschermingswet 1998 (NB-wet) en de Wet op de Ruimtelijke Ordening (Wro). De NB-wet beschermt Natura 2000-gebieden en Beschermde natuurmonumenten. Voor activiteiten met een mogelijk effect op deze gebieden is toetsing aan de NB-wet noodzakelijk. In de Wro is de planologische bescherming van gebieden aangemerkt als *Ecologische Hoofdstructuur* vastgelegd. Toetsing hieraan vindt primair plaats bij ruimtelijke procedures en andere vergunningaanvragen.

Flora- en faunawet

De beoogde planlocatie is gelegen in Utrecht in de provincie Utrecht. De afstand tot het meest nabije Natura 2000-gebied "Oostelijke Vechtplassen" bedraagt 6 km. De afstand tot het meest nabij gelegen deel van de Ecologische hoofdstructuur (EHS) bedraagt 3 km. Gezien het lokale karakter van de ingreep worden effecten op Natura 2000-gebieden en Ecologische Hoofdstructuur uitgesloten. Deze toetsing richt zich daardoor alleen op het beschermingsregime voortkomend uit de Flora- en faunawet. Een uitgebreide beschrijving met betrekking tot natuurwetgeving is opgenomen in bijlage 2.

Samengevat is voor de beoogde ontwikkeling van toepassing:

- Flora- en faunawet

2.3 Methode

De mogelijke aanwezigheid van beschermde planten- en/of diersoorten is in eerste instantie bepaald aan de hand van de volgende gegevens.

- Informatie uit een door Tauw uitgevoerde Ecoscan (Tauw, 2008)
- Informatie uit een door Tauw uitgevoerde broedvogelinventarisatie en vleermuisonderzoek (Tauw, 2009)
- Update natuurtoets Grauwaart Leidsche Rijn Utrecht (Tauw, 2012)
- Regionale en landelijke verspreidingsatlassen en –data

Bij ecologische veldwerkzaamheden is een volledige garantie ten aanzien van de aanwezige soorten soms niet te geven. Door de inzet van ter zake kundige ecologen wordt onze onderzoekskwaliteit zoveel mogelijk gewaarborgd. Mede in dit kader is Tauw aangesloten bij het Netwerk Groene Bureaus, een samenwerkingsverband van adviesbureaus die ecologisch advieswerk geven en ecologisch onderzoek verrichten, opgericht met als doel de kwaliteit van ecologische advisering te verbeteren.

Op basis van habitateisen van soorten en deskundigenoordeel is een selectie gemaakt van de soorten die daadwerkelijk in of nabij de planlocatie verwacht worden en/of aantoonbaar aanwezig zijn op basis van inventarisaties. De beoogde ontwikkeling is vervolgens getoetst op deze selectie van soorten.

Ten aanzien van vigerend beleid, soortspecifieke informatie en andere gegevens is gebruik gemaakt van verschillende bronnen. Een totaaloverzicht van deze bronnen is opgenomen in hoofdstuk 6.

2.4 Uitgangspunten

Bij het uitvoeren van deze natuurtoets zijn een tweetal uitgangspunten gehanteerd.

- De bestaande watergangen worden niet aangetast
- De bestaande bebouwing wordt niet aangetast

3 Locatie, ontwikkeling en aanwezige soorten

In dit hoofdstuk wordt een beschrijving gegeven van de huidige en toekomstige staat en gebruik van de planlocatie en de verwachte beschermde soorten op basis van verspreidingsgegevens, eerder uitgevoerde onderzoeken en deskundigenoordeel.

3.1 Situatie en beoogde ontwikkeling

Figuur 3.1 geeft de ligging van het plangebied weer.



Figuur 3.1 Ligging plangebied (globaal begrensd) waarbij onderscheid wordt gemaakt tussen twee deelgebieden. Voor deelgebied 1 zijn door Tauw al onderzoeken uitgevoerd. Deze gegevens zullen worden gebruikt en opnieuw beoordeeld. Aanvullend zal deelgebied 2 in dit onderzoek beoordeeld worden. Deelgebied 2 is al voor een groot gedeelte bebouwd.

3.1.1 Situatie

Het plangebied bestaat uit het huidige Park Grauwaart tussen de Rijnkennemerlaan en de Jan Wolkerssingel.

Het plangebied is opgedeeld in twee deelgebieden. Van deelgebied 2 zijn uit eerder door Tauw uitgevoerd onderzoek gegevens bekend. Deze gegevens zullen in dit onderzoek worden gebruikt en geactualiseerd. Deelgebied 1 is nog niet eerder getoetst. Beide deelgebieden worden in dit onderzoek aan de hand van de actuele kennis, verspreidingsgegevens en wetgeving getoetst.

De karakteristieken van deelgebied gebied 1 zijn uitgebreid beschreven in de eerder door Tauw geleverde Ecoscan (Tauw, 2008). Samengevat laat dit deelgebied zich als volgt beschrijven:

- In het centrum van het gebied bevindt zich een aantal sportvelden dat omringd is door een brede en hoge lijnvormige strook bomen
- Het plangebied bestaat voor een groot deel uit open landschap, braakliggend terrein en grasland
- Evenwijdig aan de Rijnkennemerlaan loopt een watergang

In deelgebied 2 is kunnen de volgende elementen worden benoemd:

- Aangrenzend aan de Prof. Jan Bronnerlaan (tussen de kruisingen met de Jan Wolkerssingel en Beeldhouwersdijk) is al deels bebouwd. Daarbij zijn bomen aangeplant en watergangen gegraven
- Het gebied wordt gedeeltelijk gekenmerkt door braakliggend terrein en is voor een groot deel bebouwd
- Er zijn enkele watergangen in het plangebied aanwezig
- In het meest westelijke deel is een groenstructuur aanwezig

3.1.2 Beoogde ontwikkeling

De beoogde ontwikkeling is nieuwbouw. Het is van belang om vast te stellen of er volgens de Flora- en faunawet relevante beschermde soorten effecten ondervinden van de beoogde ontwikkeling. Een verhoogde aanwezigheid en beweging van mensen kan een versturende werking hebben op de aanwezige flora en fauna. Geluid en licht bij grondwerken en bouw kan verstrend werken voor onder andere vleermuizen en vogels. Het vellen van bomen en rooien van struweel heeft effect op (beschermde) broedvogels en vogels die deze elementen als vaste verblijfplaats gebruiken. Als uitgangspunt is gehanteerd dat gebouwen en watergangen niet geschaad worden.

3.2 Soortverspreiding

In de Flora- en faunawet wordt onderscheid gemaakt in drie tabellen beschermde soorten: tabel 1-soorten (niet bedreigd), tabel 2-soorten (beschermd) en tabel 3-soorten (strikt beschermd). Voor tabel 1-soorten geldt een vrijstelling bij ruimtelijke ontwikkelingen en bestendig beheer, onderhoud of gebruik. Deze soorten worden in dit rapport niet specifiek benoemd.

In deze paragraaf zijn de aanwezige door de Flora- en faunawet beschermde soorten geselecteerd. Op basis van verschillende literatuurbronnen is nader bekeken welke beschermde soorten in of in de omgeving van het plangebied voorkomen. Op basis van habitateisen, eerder uitgevoerd onderzoek en deskundigenoordeel is een selectie gemaakt van de soorten die daadwerkelijk in of nabij de planlocatie verwacht worden.

3.2.1 Flora

Deelgebied 1 is al eerder in de door Tauw geleverde Ecoscan (Tauw, 2008) uitvoerig getest. Destijds is informatie uit het Natuurloket en bij FLORON geraadpleegd. Geconcludeerd kan worden dat er in of in de nabijheid van het plangebied geen relevante beschermde soorten uit tabel 2 en 3 worden vermeld. Tijdens een veldonderzoek zijn geen relevante beschermde soorten aangetroffen. Omdat in de huidige situatie hoogwaardige habitattypen zoals hoogveen, laagveen en kwelzones in het plangebied ontbreken is het voorkomen van beschermde flora in deelgebied 1 en 2 uitgesloten.

3.2.2 Zoogdieren

Diverse zoogdieren hebben in de Flora- en Faunawet een bijzondere status. Voor deelgebied 1 is de aanwezigheid van relevant beschermde zoogdieren al onderzocht (Tauw, 2008). In het plangebied is het voorkomen van relevante beschermde soorten uitgesloten.

In de huidige situatie is in het gehele plangebied is geen geschikt habitat aanwezig voor relevante beschermde zoogdieren. De zeer geïsoleerde ligging in het stedelijk gebied maakt het plangebied ook ongeschikt voor relevante beschermde zoogdieren. Het voorkomen van beschermde zoogdieren is daarom binnen plangebied 1 en 2 uitgesloten.

3.2.3 Vleermuizen

Hoewel vleermuizen zoogdieren zijn, worden deze vanwege hun afwijkende eigenschappen als afzonderlijke groep behandeld. Voor deelgebied 1 is aanwezigheid van relevant beschermde vleermuizen al eerder onderzocht (Tauw, 2009). Destijds is vastgesteld dat het plangebied door Gewone dwergvleermuis wordt gebruikt als vliegroute en foerageergebied. Het is niet uit te sluiten dat ook Ruige dwergvleermuis en Laatvlieger dit doen.

Ook op basis van huidige verspreidingsgegevens en aanwezigheid van geschikt biotoop is het voorkomen van Gewone dwergvleermuis, Ruige dwergvleermuis en Laatvlieger niet uit te sluiten. De bomenrij en het struweel in plangebied 1 en de groenstructuur in plangebied 2 zijn geschikte vliegroutes en foerageergebieden voor vleermuizen.

3.2.4 Vogels

De soortgroep vogels heeft in de Flora- en faunawet een bijzondere status: Alle broedende vogels, hun broedplaatsen én de functionele omgeving van de broedplaatsen beschermt tijdens de broedperiode. Tevens zijn rust- en verblijfplaatsen en de functionele omgeving van een aantal vogelsoorten jaarrond beschermd. Een overzicht is opgenomen in bijlage 2.

Voor deelgebied 1 is de aanwezigheid van relevant beschermde broedvogels in het door Tauw geleverd onderzoek naar beschermde vleermuizen en broedvogels (Tauw, 2009) uitvoerig onderzocht. Het broedvogelonderzoek is gericht op het lokaliseren van jaarrond beschermde vaste verblijfplaatsen. In 2009 heeft een wetswijziging plaatsgevonden betreffende nestplaatsen die het hele jaarrond beschermd zijn.

Ten gevolgen van deze wijziging komen twee soorten die in het plangebied broeden in aanmerking voor jaarronde bescherming van hun nesten en vaste verblijfplaatsen. Dit zijn Roek (categorie 2) en Huismus (categorie 2) (LNV, 2009). Van beide soorten zijn in 2008 broedparen aangetroffen. Het gaat hierbij om drie paar Huismussen en zes tot tien paar Roeken. Uit een door Tauw uitgevoerde update (Tauw, 2012) blijkt dat er geen huismussen meer in het plangebied aanwezig zijn. De woning waar de Huismussen hebben gebroed is reeds gesloopt. Omdat er in de huidige situatie geen gebouwen worden geschaad en de meeste ontwikkelingen al hebben plaatsgevonden, worden effecten op Huismus uitgesloten. Van de huidige situatie is bekend dat er 6 tot 10 paartjes Roek in plangebied 1 broedt (Tauw, 2012). Het plangebied wordt ook gebruikt door algemene broedvogels. In deelgebied 2 zijn algemene broedvogels niet uit te sluiten. Nesten van deze soorten zijn tijdens de broedperiode beschermd. Versturende werkzaamheden binnen deze periode moeten worden voorkomen. Ook buiten deze periode moet met zorg omgegaan worden met nesten van vogels.

3.2.5 Amfibieën

Voor deelgebied 1 is de aanwezigheid van relevant beschermde amfibieën is in de door Tauw geleverde Ecoscan (Tauw, 2008) uitvoerig onderzocht. Het voorkomen van zeldzame amfibieën is destijds uitgesloten. In de huidige situatie wordt het voorkomen van zeldzame amfibieën in deelgebied 1 en 2 op basis van verspreidingsgegevens (Creemers et al. 2009) en het ontbreken van geschikt biotoop uitgesloten.

3.2.6 Reptielen

Deelgebied 1 is op aanwezigheid van relevant beschermde amfibieën in de door Tauw geleverde Ecoscan (Tauw, 2008) uitvoerig onderzocht. Er komen geen beschermde reptielen in het plangebied voor. In de huidige situatie is op basis van verspreidingsgegevens (Creemers et al. 2009) en het ontbreken van geschikt biotoop het voorkomen van relevante beschermde reptielen in deelgebied 1 en 2 uitgesloten.

3.2.7 Vissen

Deelgebied 1 is al een keer onderzocht op het voorkomen van beschermde vissen. In de door Tauw geleverde Ecoscan (Tauw, 2008) wordt het voorkomen van beschermde vissen uitgesloten. In de huidige situatie is volgens de verspreidingsgegevens (Brouwer et al. 2010) en het ontbreken van geschikt biotoop het voorkomen van relevante beschermde vissen in deelgebied 1 en 2 uitgesloten.

3.2.8 Dagvlinders

Diverse dagvlinders hebben in de Flora- en faunawet een beschermde status. Voor deelgebied 1 en 2 geldt dat op basis van verspreidingsgegevens (Bos et al. 2006) het voorkomen van beschermde dagvlinders (hoewel een enkel zwervend exemplaar nooit is uit te sluiten) wordt uitgesloten. Gezien het karakter van de ingreep, en de afwezigheid van geschikt biotoop, is geen sprake van een negatief effect op populaties van beschermde dagvlinders.

3.2.9 Libellen

Diverse libellen zijn in de Flora- en faunawet beschermd. Voor deelgebied 1 en 2 geldt dat op basis van verspreidingsgegevens (Dijkstra et al. 2002) het voorkomen van beschermde libellen (hoewel net als bij dagvlinders een enkel zwervend exemplaar nooit is uit te sluiten) is uitgesloten. Gezien het karakter van de ingreep, en de afwezigheid van geschikt biotoop, is geen sprake van een negatief effect op populaties van beschermde libellen.

3.2.10 Overige ongewervelden

Als ongewervelden zijn in de Flora- en faunawet naast dagvlinders en libellen ook enkele kevers (zoals het Vliegend hert, Brede geelrandwaterroofkever, Gestreepte waterroofkever), weekdieren (zoals de Platte schijfhoren) en een kreeftachtige (Rivierkreeft) beschermd door de Flora- en faunawet. Het plangebied en directe omgeving voorzien voor geen van deze soorten in een geschikt habitat en/of bevat geen geschikte (landschaps)elementen. De aanwezigheid van en effecten op deze soorten worden dan ook uitgesloten.

3.3 Samenvatting aanwezige tabel 2/3 soorten

Op basis van de verspreidingsgegevens uit de beschikbare literatuurbronnen en bevindingen uit eerder door Tauw uitgevoerd onderzoek zijn in de onderstaande tabel de soorten weergegeven, waarvan verwacht wordt dat deze in of in de nabije omgeving van het plangebied voor kunnen komen. In tabel 3.1 zijn de zwaarder beschermde soorten opgenomen (Flora- en faunawet tabel 2 en 3). De licht beschermde soorten (tabel 1) waarvoor veelal een vrijstelling geldt zijn niet genoemd. Rode Lijstsoorten zonder beschermde status zijn evenmin opgenomen.

Tabel 3.1 Beschermde soorten (tabel 2/3) die op basis van verspreidingsgegevens, veldbezoek en deskundigenoordeel in of in de nabije omgeving van het plangebied verwacht worden

Soortgroep	Verwachte soorten (tabel 2/3)
Vleermuizen	(tabel 3) Gewone dwergvleermuis, Ruige dwergvleermuis, Laatvlieger
Vogels (algemeen)	Diverse (algemene) broedende vogelsoorten mogelijk
Vogels (vaste verblijfplaatsen)	Roek

4 Toetsing Flora- en faunawet

In dit hoofdstuk wordt antwoord gegeven op de vragen: In welke mate worden door de Flora- en faunawet beschermde soorten planten of dieren door de beoogde activiteiten beïnvloed en zijn hiervoor een mitigerende maatregelen en/of ontheffing noodzakelijk?

4.1 Inleiding

De bescherming van inheemse dier- en plantensoorten is vastgelegd in de Flora- en faunawet. De wet maakt onderscheid in drie categorieën beschermde soorten namelijk:

- Tabel 1-soorten: De meest algemene, niet bedreigde soorten. Voor deze soorten geldt een vrijstellingsregeling bij ruimtelijke ontwikkelingen, bestendig gebruik of beheer en onderhoud
- Tabel 2-soorten: Beschermde soorten. Hiervoor geldt een vrijstelling bij ruimtelijke ontwikkelingen, bestendig gebruik of beheer en onderhoud mits wordt gehandeld volgens een geaccordeerde en door de initiatiefnemer onderschreven gedragscode
- Tabel 3-soorten: Strikt beschermde soorten waaronder de Habitatrichtlijnsoorten en een selectie van bedreigde soorten

4.2 Overzicht effecten

De beoogde (ruimtelijke) ingreep heeft een mogelijk effect op beschermde dier- en plantensoorten. Hierbij is onderscheid te maken tussen tijdelijke en permanente invloeden die effecten kunnen veroorzaken. Dit zijn:

Tijdelijke invloeden:

- Geluid bij grondwerken
- Licht tijdens de bouwfase
- Trillingen bij realisatie damwanden
- Verhoogde aanwezigheid en beweging van mensen

Permanente invloeden:

- Verlies van open braakliggend terrein
- Kap van bomen
- Verwijderen van struweel
- Aanleg van gebouwen

4.3 Toetsing aanwezige soorten

In het vorige hoofdstuk is beschreven in hoeverre dier- en plantensoorten daadwerkelijk in het plangebied kunnen voorkomen en/of in hoeverre het voldoet aan de eisen die deze soorten aan hun leefomgeving stellen. In deze paragraaf is getoetst of het beoogde voornemen een effect kan hebben op de verwachte aanwezige beschermde soort(en). De andere soortgroepen worden in dit hoofdstuk dan ook verder buiten beschouwing gelaten.

De Flora- en faunawet gaat uit van het voorzorgsbeginsel en stelt dat effecten *met zekerheid* moeten kunnen worden uitgesloten. Wanneer effecten mogelijk zijn, en wanneer op basis van het oriënterend veldbezoek of actuele verspreidingsgegevens niet met zekerheid vast te stellen is of een soort aanwezig is, kan daarom nader onderzoek noodzakelijk zijn.

4.3.1 Vleermuizen

Vaste verblijfplaatsen van vleermuizen zijn in het gebied niet aangetroffen. Het plangebied wordt door Gewone dwergvleermuis gebruikt als foerageergebied en vliegroute. Vooral de aanwezige struweel en bomen worden hiervoor gebruikt. Dat ook Ruige dwergvleermuis en Laatvlieger het gebied als vliegroute of foerageergebied gebruiken is niet uit te sluiten. Op de plankkaart wordt aangegeven dat lijnvormige elementen die voor de vleermuizen van belang zijn behouden blijven. Ook zijn er bij de reeds uitgevoerde ontwikkelingen bomen geplant en watergangen aangelegd (Tauw, 2012). Effecten op vleermuizen zijn daarom uitgesloten.

4.3.2 Vogels

Alle broedende vogels, hun broedplaatsen en de functionele omgeving van de broedplaatsen zijn beschermd tijdens de broedperiode. Tevens zijn rust- en verblijfplaatsen en de functionele omgeving van een aantal vogelsoorten jaarrond beschermd. Hierbij wordt onderscheid gemaakt in vijf categorieën: de nesten van categorie 1 tot en met 4 zijn jaarrond beschermd. De nesten van categorie 5 in principe alleen tijdens de broedperiode. Hierbij geldt dat wanneer 'zwaarwegende feiten of ecologische omstandigheden' dat rechtvaardigen, ook de nesten van categorie 5 soorten jaarrond beschermd kunnen zijn (zie ook bijlage 2, Toelichting natuurwetgeving).

Eerder onderzoek naar broedvogels (Tauw, 2009) heeft aangetoond dat het gebied door Roek wordt gebruikt als broedgebied. Van de huidige situatie is bekend dat er nog steeds zes tot tien paar Roeken broedt (Tauw, 2012). Roek valt onder categorie 2 in de lijst met vogelsoorten waarvan de nesten het hele jaar rond beschermd zijn. Er is een aantal broedvogels uit categorie 5 in het plangebied vastgesteld. Deze soorten zijn ook in de groenstructuur in deelgebied 1 te verwachten. Er zijn geen zwaarwegende feiten of ecologische omstandigheden waardoor de nesten van deze soorten jaarrond beschermd zijn. Ook zijn een aantal algemene broedvogels aangetroffen. Sloop van gebouwen en verwijderen van bomen en struiken dienen gezien te worden als een voor vogels versturende activiteit en dienen daarom buiten het vogelbroedseizoen gestart te worden of te worden uitgevoerd.

4.4 Conclusies toetsing Flora- en faunawet

In tabel 4.1 zijn de beschermde tabel 2 en 3-soorten uit de Flora- en faunawet opgenomen waarvan niet uitgesloten kan worden dat zij geschaad worden door de ingreep. Eventueel overtreden verbodsbepalingen uit de Flora- en faunawet zijn eveneens weergegeven.

Tabel 4.1 Flora- en faunawet soorten (tabel 2/3) die mogelijk geschaad worden

Soortgroep	Soorten planlocatie	Verbodsbepalingen*
Broedvogels, tijdens broedseizoen	Geen (aantasting van) vogels tijdens broedseizoen mits uitvoering buiten broedseizoen	
Broedvogels, vaste verblijfplaatsen	Roek	Artikel 10 en 11

***Toelichting verbodsbepalingen tabel:**

Artikel 10: Verbod: opzettelijk verontrusten van beschermde dieren

Artikel 11: Verbod: wegnemen, verstoren, aantasten van verblijfplaatsen en voortplantingsplaatsen

4.4.1 Vervolgonderzoek

De Flora- en faunawet gaat uit van het voorzorgsbeginsel en stelt dat een overtreding van verbodsbepalingen met zekerheid moet kunnen worden uitgesloten. Uitsluitel is alleen mogelijk op basis van voldoende en actuele gegevens. Wanneer negatieve effecten op soorten mogelijk zijn, en wanneer op basis van het oriënterend veldbezoek of actuele verspreidingsgegevens niet met zekerheid vast te stellen is of een soort aanwezig is, is daarom nader onderzoek naar de aanwezigheid van deze soorten noodzakelijk. Ook bij het aanvragen van een eventuele ontheffing of indienen van een mitigatieplan dient de aanwezigheid van de betreffende soort aangetoond te worden. Hierbij geldt een omgekeerde bewijslast waarbij de initiatiefnemer verantwoordelijkheid draagt.

4.4.2 Vervolgstappen

In het plangebied zijn broedende Roeken aangetroffen. Van deze soorten zijn de nestplaatsen jaarrond beschermd. Bij het treffen van voldoende mitigerende maatregelen kan een aantasting van de 'functionele omgeving' van de verblijfslocaties worden voorkomen en daarmee een overtreding van de verbodsbepaling van artikel 10 en 11 van de Flora- en faunawet. Bij voldoende mitigerende maatregelen is een ontheffing niet nodig. Het verdient de aanbeveling het mitigatieplan vooraf te laten goedkeuren door het Ministerie van EL&I. Dit dient te gebeuren door het indienen van een ontheffingsaanvraag, waarbij de goedkeuring van de mitigerende maatregelen gegeven wordt in de vorm van een afwijzing van de ontheffingsaanvraag.

Geconcludeerd wordt dat bij afdoende mitigerende maatregelen geen sprake is van een overtreding van verbodsbepalingen. De noodzaak tot het daadwerkelijk in bezit hebben van een goedgekeurd mitigatieplan of een ontheffing is gekoppeld aan de uitvoeringsfase. Het laten goedkeuren van het mitigatieplan én het uitvoeren van de bijbehorende mitigerende maatregelen dient echter vóór aanvang van de werkzaamheden afgerond te zijn.

Bij formele ontheffingsaanvragen dient rekening gehouden te worden met een proceduretijd die kan oplopen tot zes maanden.

4.4.3 Planning en geldigheid

Afhankelijk van de tijd tussen dit onderliggende onderzoek en het verwijderen van bomen en struiken, kan een actualiserend of aanvullend onderzoek noodzakelijk zijn naar de aanwezigheid van beschermde planten- en diersoorten. Met name bij het in ongebruik raken van grond en/of bebouwing is de kans op (nieuw)vestiging van beschermde soorten aanwezig. De conclusies van dit onderzoek zijn daarom hooguit enkele jaren geldig.

5 Conclusies en aanbevelingen

5.1 Conclusies

In opdracht van de Gemeente Utrecht is een natuurtoets uitgevoerd in het plangebied Grauwaart te Utrecht. De beoogde ontwikkeling betreft nieuwbouw. De opzet van dit onderzoek is om te toetsen of er in of in de nabijheid van het plangebied relevante beschermde flora en fauna voorkomt die door de ontwikkelingen geschaad zou kunnen worden. Het geldend juridisch kader bij dit onderzoek is de Flora- en faunawet. Aan de hand van dit onderzoek is vastgesteld of de beoogde ontwikkeling “redelijkerwijs uitvoerbaar is”.

Geconcludeerd wordt dat er sprake is van negatieve effecten in het kader van de Flora- en faunawet. Ten behoeve van de beoogde ontwikkelingen die effect hebben op Roek is het doorlopen van een ontheffingsprocedure van de Flora- en faunawet noodzakelijk. Een ontheffing is niet nodig als er vooraf afdoende mitigerende maatregelen voor de metapopulatie in Grauwaart worden getroffen. Een goedgekeurd mitigatieplan is hierbij noodzakelijk.

5.2 Aanbevelingen

Actualiseren van inventarisaties en veldonderzoek

De gebruikte informatie die uit door Tauw uitgevoerde inventarisaties en onderzoek is gedateerd. Voor tabel 3 soorten geldt dat de gegevens drie jaar geldig zijn, mits er geen ontwikkelingen binnen het plangebied plaatsvinden. In deze situatie moeten de gegevens recenter dan 3 jaar zijn. Het actualiseren van de gegevens met betrekking op Roek is daarom aan te bevelen.

Gebruik plangebieden

Het is aan te bevelen om het terrein zolang mogelijk in gebruik te houden, voorafgaand aan de ontwikkeling. Op die manier wordt voorkomen dat (beschermde) dieren zich vestigen in het tijdelijk in onbruik geraakte plangebied.

Natuurlijke inrichting

Met de toekomstige inrichting van het plangebied zou rekening gehouden kunnen worden met natuur in algemene zin. Zo kan voor de opvang van regenwater gebruik gemaakt worden van (zak)sloten met flauwe taluds. Op deze taluds kan bij een goed beheer op de overgangszone van water naar land een bijzondere vegetatie ontwikkelen. Bovendien bieden dergelijke zones mogelijkheden voor bijvoorbeeld amfibieën en libellen.

In de nieuwe bebouwing kunnen voorzieningen gemaakt worden voor vleermuizen en vogels welke door de huidige nieuwbouwtechnieken (in algemene zin) dreigen te verdwijnen. Hierbij valt te denken aan gierzwalwdakpannen of –muurstenen, mussenvides of het gebruik van zachte kalkrijke cementmortel ten behoeve van zeldzame (kade)muurplanten. Ten aanzien van verlichting is het raadzaam om vooraf een verlichtingsplan op te stellen waarbij rekening wordt gehouden met natuurwaarden. Bij een nadere uitwerking zijn wij u hierbij graag van dienst.

Planvorming en ecologie

Bij de planprocessen van de toekomstige inrichting is het raadzaam om tijdig een ecooloog te betrekken in verband met de mogelijke effecten die de nieuwbouw met zich mee brengt. Op die manier kan tevens tijdig nagedacht worden over zaken als ecologisch wenselijke verlichtingsplannen en aanverwante inrichtingsvraagstukken.

6 Literatuur

Bos, F., M. Bosveld, D. Groenendijk, C. van Swaay., I. Wynhoff & De Vlinderstichting (2006) De dagvlinders van Nederland, verspreiding en bescherming (Lepidoptera: Hesperioidea, Papilionoidea). Nederlandse Fauna deel 7, Nationaal Natuurhistorisch Museum Naturalis, KNNV Uitgeverij en European Invertebrate Survey – Nederland, Leiden.

Creemers, R.C.M. & J.J.C.W. van Delft (RAVON) (2009) De amfibieën en reptielen van Nederland. Nederlandse Fauna 9. Nationaal Natuurhistorisch Museum Naturalis, European Invertebrate Survey – Nederland, Leiden. KNNV Uitgeverij, Utrecht.

Dijkstra, K.D. B., V.J. Kalkman, R. Ketelaar & M.J.T. van der Weide (2002) De Nederlandse Libellen (Odonata), Nederlandse fauna 4. Nederlandse Vereniging voor Libellenstudie. Nationaal Natuurhistorisch Museum Naturalis, KNNV Uitgeverij & European Invertebrate Survey-Nederland, Leiden.

Tauw (2008) Ecoscan ontwikkelingslocatie Grauwaart. Beoordeling van de actuele natuurwaarden op en nabij de locatie park Grauwaart, Utrecht. Kenmerk R001-4556292RJR-kmi-V01-NL.

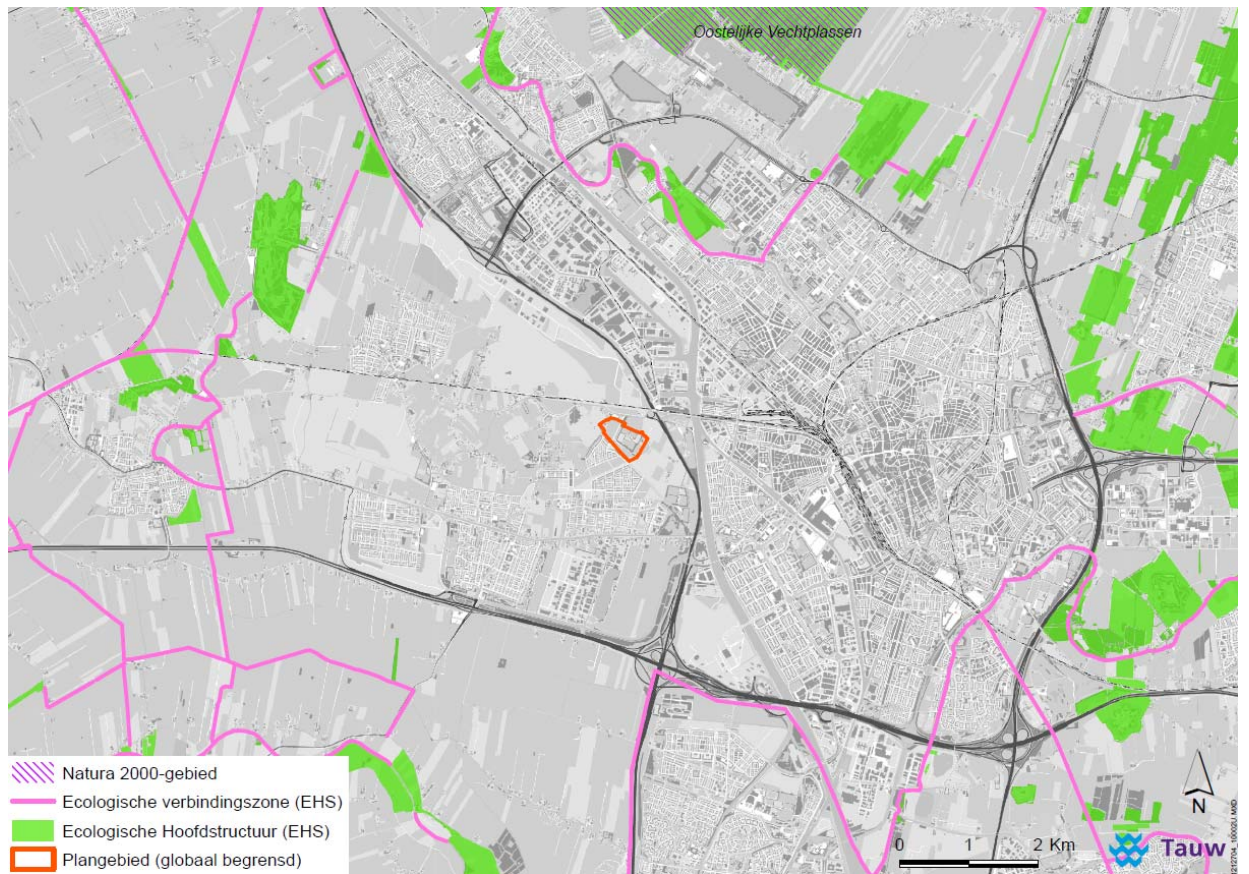
Tauw (2009) Beschermde broedvogels en vleermuizen op de ontwikkelingslocatie Grauwaart, Utrecht. Kenmerk N001-4588243RJR-ibs-V01-NL.

Tauw (2012) Update natuurtoets Grauwaart Leidsche Rijn Utrecht. Kenmerk R002-4806512OUM-V01.

Bijlage

1

Overzichtskaart



Overzichtkaart met ligging EHS en Natura 2000-gebieden ten opzichte van het plangebied

Bijlage

2

Toelichting natuurwetgeving

Flora- en faunawet

De Flora- en faunawet beschermt een groot aantal in Nederland voorkomende wilde dier- en plantensoorten. Uitgangspunt van de wet is dat aantasting van de beschermde soorten moet worden voorkomen. Wanneer dit niet mogelijk is, kan een ontheffing worden verleend door het Ministerie van Economische Zaken, Landbouw en Innovatie (EL&I, voorheen LNV). De beschermde diersoorten (vogels, vissen, zoogdieren, amfibieën, reptielen, insecten, et cetera) en ongeveer 100 plantensoorten zijn te vinden in tabellen, die deel uitmaken van de Flora- en faunawet. Niet elke soort is even zwaar beschermd, er wordt onderscheid gemaakt in verschillende categorieën namelijk:

- Tabel 1: Algemene en niet bedreigde soorten
- Tabel 2: Schaarse soorten
- Tabel 3: Meest zeldzame en bedreigde soorten

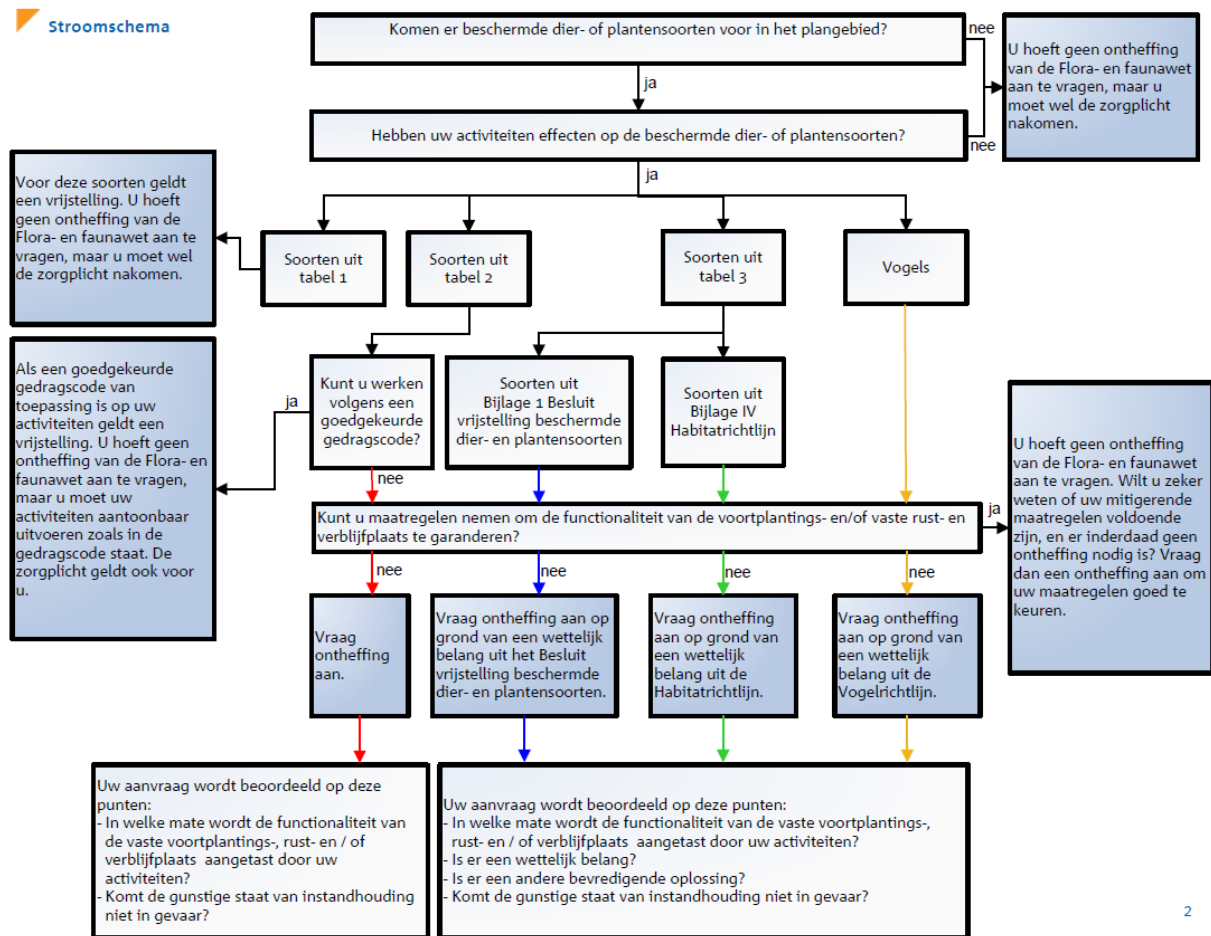
Naast deze drie groepen zijn alle broedende vogels, hun broedplaatsen én de functionele omgeving van de broedplaatsen beschermd tijdens de broedperiode. Daarnaast zijn van een aantal soorten de vaste rust- en verblijfplaatsen én de functionele omgeving jaarrond beschermd (zie *Vogels*).

De Flora- en faunawet bevat artikelen met bijbehorende verbodsbepalingen. Deze zijn weergegeven in onderstaand overzicht. Activiteiten waarbij de verbodsbepalingen overtreden worden dienen voorkomen te worden, bijvoorbeeld door het treffen van mitigerende maatregelen. Indien dit niet mogelijk is, dan is het uitvoeren van een dergelijke activiteit alleen toegestaan met een ontheffing van het Ministerie van EL&I. Een mitigatieplan of ontheffing dient in het bezit te zijn voorafgaand aan de start van de uitvoeringsfase.

- Artikel 2: Zorgplicht ten aanzien van alle plant- en diersoorten, al dan niet beschermd
Artikel 8: Verbod: plukken, uitsteken, beschadigen of verwijderen van beschermde planten
Artikel 9: Verbod: opsporen, vangen, bemachtigen, doden, verwonden van beschermde dieren
Artikel 10: Verbod: opzettelijk verontrusten van beschermde dieren
Artikel 11: Verbod: wegnemen, verstoren, aantasten van verblijf- en voortplantingsplaatsen
Artikel 12: Verbod: zoeken, rapen, beschadigen, vernielen of uit nesten nemen van eieren
Artikel 13: Verbod: bezit van beschermde planten, dieren, eieren of producten hiervan

Bij bepaalde activiteiten en alleen voor soorten vermeld in tabel 1 geldt een vrijstellingsregeling. Voor de tabel 2- en 3-soorten is bij bepaalde activiteiten (zie onderstaand schema) ook geen ontheffing nodig wanneer deze worden uitgevoerd op basis van een door de Minister van EL&I goedgekeurde en door de initiatiefnemer geaccordeerde gedragscode. Wanneer niet volgens een gedragscode gewerkt wordt en wanneer tabel 2- of 3-soorten worden aangetast, dan moeten mitigerende maatregelen genomen worden ter voorkoming van een overtreding van de verbodsbepalingen. Het verdient de aanbeveling een dergelijk mitigatieplan vooraf te laten goedkeuren door het Ministerie van EL&I (in de vorm van een afwijzing van de ontheffingsaanvraag). Wanneer ook het treffen van mitigerende maatregelen niet mogelijk is, dient een ontheffing te worden aangevraagd. Onderstaand is een stroomschema opgenomen met de bepalingen wanneer een mitigatieplan of ontheffing nodig is.

Stroomschema



Stroomschema Flora- en faunawet [LNV, 2009]

Zoals weergegeven in het stroomschema, moet wanneer het treffen van mitigerende maatregelen niet mogelijk is, een ontheffing worden aangevraagd. Het verkrijgen van een ontheffing is aan strikte voorwaarden gebonden. De exacte voorwaarden verschillen afhankelijk van de beschermde status van de soort waarvoor ontheffing wordt aangevraagd.

Tabel 1-soorten (algemene en niet bedreigde soorten)

Begin 2005 is een Algemene Maatregel van Bestuur in het kader van de Flora- en faunawet in werking getreden. Hierin is geregeld dat een aantal algemene soorten, vanaf toen de tabel 1-soorten genoemd, bij bepaalde activiteiten verstoord mag worden zonder dat daar vooraf een ontheffing voor is verkregen. Het gaat daarbij om 'Beheer en onderhoud', 'Bestendig gebruik' en 'Ruimtelijke ontwikkeling'. Activiteiten, die binnen deze categorieën vallen, kunnen onder voorwaarden zonder ontheffing worden uitgevoerd, óók als dit schadelijke effecten heeft voor deze soorten. De zorgplicht is voor deze soorten echter onverminderd van toepassing.

Tabel 2-soorten (schaarse soorten)

Voor de tabel 2-soorten kan een mitigatieplan worden opgesteld (en goedgekeurd door het Ministerie van EL&I in de vorm van een afwijzing van een ontheffingsaanvraag) waarmee een overtreding van de verbodsbepalingen voorkomen wordt. Is dit niet mogelijk, dan kan alleen een ontheffing worden verleend indien de activiteit een 'redelijk doel' dient en er geen afbreuk wordt gedaan aan de 'gunstige staat van instandhouding' van de soort (effecten op regionaal populatieniveau). Indien de gunstige staat van instandhouding van de soort wel in het geding komt, dienen altijd mitigerende en/of compenserende maatregelen te worden getroffen. Voor initiatiefnemers die beschikken over een door het Ministerie van EL&I geaccordeerde gedragscode die aangeeft op welke wijze rekening wordt gehouden met beschermde soorten geldt voor de tabel 2-soorten eveneens een vrijstelling.

Tabel 3-soorten (zeldzame en bedreigde soorten)

Voor de tabel 3-soorten kan door het Ministerie van EL&I eveneens een mitigatieplan worden goedgekeurd (in de vorm van een afwijzing van een ontheffingsaanvraag) waarmee een overtreding van de verbodsbepalingen voorkomen wordt. Is dit niet mogelijk, dan kan alleen een ontheffing worden verleend indien aan specifieke criteria wordt voldaan. Deze criteria zijn afhankelijk van de status van de betreffende tabel 3-soort¹

Voor tabel 3-soorten afkomstig uit bijlage 1 van het Besluit vrijstelling beschermde dier- en plantensoorten, kan ontheffing aangevraagd worden indien er geen alternatief beschikbaar is, en op grond van wettelijke belangen uit deze AMvB. Dit zijn:

- a) *Bepalingen inzake vrij verkeer en markt van het Verdrag tot oprichting van de EG*
- b) *Bescherming van flora en fauna*
- c) *Veiligheid van het luchtverkeer*
- d) *Volksgezondheid of openbare veiligheid*
- e) *Dwingende redenen van groot openbaar belang, met inbegrip van redenen van sociale of economische aard en voor het milieu wezenlijk gunstige effecten*
- f) *Voorkomen van ernstige schade aan eigendom anders dan gewas, vee, bos en wateren*
- g) *Belangrijke overlast veroorzaakt door een beschermde inheemse diersoort*
- h) *Uitvoering van bestendig beheer en onderhoud in landbouw en bosbouw*
- i) *Bestendig gebruik*
- j) *Uitvoering van werkzaamheden in het kader van ruimtelijke inrichting of ontwikkeling.*

Voor tabel 3-soorten uit de bijlage IV van de Habitatrichtlijn geldt dat voor ruimtelijke ingrepen alleen ontheffing verleend wordt indien er geen alternatief beschikbaar is en op grond van een wettelijk belang uit de Habitatrichtlijn. Dit zijn:

- a) *Bescherming van wilde flora en fauna en instandhouding van de natuurlijke habitats*
- b) *Ter voorkoming van ernstige schade aan onder andere gewassen, veehouderijen, bossen en wateren*
- c) *In het belang van de volksgezondheid of openbare veiligheid of andere dwingende redenen van groot openbaar belang, met inbegrip van redenen van sociale of economische aard, en voor het milieu wezenlijke gunstige effecten*
- d) *Ten behoeve van onderzoek en onderwijs, repopulatie en herintroductie van soorten*
- e) *Onder strikt gecontroleerde omstandigheden vangen, plukken of in bezit hebben van soorten*

¹ De tabel 3-soorten kunnen verdeeld worden in twee categorieën; hetzij Bijlage 1-soorten van de bijlagen van het (AMvB) Besluit vrijstelling beschermde dier- en plantensoorten, of Bijlage IV-soorten van de bijlagen van de Europese Habitatrichtlijn. De aanwijzing van de eerste categorie is nationaal bepaald. Voor de tweede categorie gelden Europese verplichtingen om beschermingsmaatregelen te nemen.

Vogels

Vogels nemen in de Flora- en faunawet een bijzondere positie in. De basis hiervoor vormt de Europese Vogelrichtlijn, waarin ondermeer de bescherming gereguleerd is van alle inheemse en geregeld voorkomende trekvogels, zodat deze 'kunnen voortbestaan en zich kunnen voortplanten'. Voor deze vogels is de Flora- en faunawet van kracht. De Flora- en faunawet geeft aan dat álle broedende vogels, hun broedplaatsen én de functionele omgeving van de broedplaatsen beschermd zijn tijdens de broedperiode. Ontheffingen voor verstoring tijdens de broedperiode worden niet verleend. Daarnaast zijn rust- en verblijfplaatsen van een aantal in Nederland kwetsbare vogelsoorten jaarrond beschermd. Hierbij wordt onderscheid gemaakt in vijf categorieën, waarbij de nesten van categorie 1 tot en met 4 jaarrond beschermd zijn en categorie 5 alléén tijdens de broedperiode. Hierbij geldt echter dat wanneer 'zwaarwegende feiten of ecologische omstandigheden' dat rechtvaardigen, ook de nesten van categorie 5 soorten jaarrond beschermd kunnen zijn. Voor deze soorten is daarom vaak ook inzicht nodig in de rust- en verblijfplaatsen in het plangebied en de omgeving. De onderscheiden categorieën zijn:

1. Nesten die, behalve gedurende het broedseizoen als nest, ook buiten het broedseizoen gebruikt worden als vaste rust- en verblijfplaats (voorbeeld: Steenuil)
2. Nesten van koloniebroeders die elk broedseizoen op dezelfde plaats broeden en die daarin zeer honkvast of afhankelijk van bebouwing of biotoop zijn. De (fysieke) voorwaarden voor de nestplaats zijn vaak zeer specifiek en limitatief beschikbaar (voorbeeld: Roek, Gierzwaluw en Huismus)
3. Nesten van vogels, zijnde géén koloniebroeders, die elk broedseizoen op dezelfde plaats broeden en die daarin zeer honkvast of afhankelijk van bebouwing zijn. De (fysieke) voorwaarden voor de nestplaats zijn vaak zeer specifiek en limitatief beschikbaar (voorbeeld: Ooievaar, Kerkuil en Slechtvalk)
4. Nesten van vogels die jaar in jaar uit gebruik maken van hetzelfde nest en die zelf niet of nauwelijks in staat zijn een nest te bouwen (voorbeeld: Boomvalk, Buizerd en Ransuil)
5. Nesten van vogels die weliswaar vaak terugkeren naar de plaats waar zij het jaar daarvoor hebben gebroed of de directe omgeving daarvan, maar die wel over voldoende flexibiliteit beschikken om, als de broedplaats verloren is gegaan, zich elders te vestigen (voorbeeld: Boerenzwaluw, Groene specht en Torenavalk)

Het bevoegd gezag hanteert voor categorie 1 tot en met 4 de volgende soorten: *Boomvalk, Buizerd, Gierzwaluw, Grote gele kwikstaart, Havik, Huismus, Kerkuil, Oehoe, Ooievaar, Ransuil, Roek, Slechtvalk, Sperwer, Steenuil, Wespendif en Zwarte wouw*. De vaste rust- en verblijfplaatsen en functionele leefomgeving van deze soorten zijn daardoor jaarrond beschermd.

De rust- en verblijfplaatsen van de soorten van categorie 5 kunnen echter óók jaarrond beschermd zijn wanneer zwaarwegende feiten of ecologische omstandigheden dat rechtvaardigen. Voor deze soorten is daarom ook inzicht nodig in de aanwezige rust- en verblijfplaatsen. Voor categorie 5 hanteert het bevoegd gezag de volgende soorten:

Blauwe reiger, Boerenzwaluw, Bonte vliegenvanger, Boomklever, Boomkruiper, Bosuil, Brilduiker, Draaihals, Eidereend, Ekster, Gekraagde roodstaart, Glanskop, Grauwe vliegenvanger, Groene specht, Grote bonte specht, Hop, Huiszwaluw, IJsvogel, Kleine bonte specht, Kleine vliegenvanger, Koolmees, Kortsnavelboomkruiper, Oeverzwaluw, Pimpelmees, Raaf, Ruigpootuil, Spreeuw, Tapuit, Torenavalk, Zeearend, Zwarte kraai, Zwarte mees, Zwarte roodstaart en Zwarte specht.

Voor het verstoren van broedende vogels tijdens de broedperiode wordt geen ontheffing verleend. Voor het aantasten van vogels en/of de jaarrond beschermde vaste rust- en verblijfplaatsen geldt een zware toets, vergelijkbaar met die van tabel 3-soorten. Een ontheffing wordt alleen verleend indien er geen alternatief beschikbaar is en aan specifieke wettelijke criteria wordt voldaan, voortkomend uit de Europese Vogelrichtlijn. Deze criteria zijn:

- a) - *Volksgezondheid of openbare veiligheid*
 - *Veiligheid van het luchtverkeer*
 - *Ter voorkoming van belangrijke schade aan gewassen, vee, bossen, visserij en wateren*
 - *Bescherming van flora en fauna*
- b) *In verband met onderzoek en onderwijs, repopulatie en herintroductie van soorten*
- c) *Onder strikt gecontroleerde omstandigheden vangen, plukken of in bezit hebben van soorten*

In het geval van vaste rust- en verblijfplaatsen van vogels bestaat de mogelijkheid om mitigerende maatregelen te nemen, en daarmee een overtreding van de verbodsbepalingen te voorkomen. Hierbij is altijd een zogenaamde omgevingscheck nodig om inzicht te krijgen in de lokale omstandigheden. Het verdient de aanbeveling een dergelijk mitigatieplan vooraf te laten goedkeuren door het Ministerie van EL&I, in de vorm van een afwijzing van een ontheffingsaanvraag.

Zorgplicht

In de Flora- en faunawet is een zorgplicht opgenomen; artikel 2, lid 1. De tekst daarvan is als volgt: "Eenieder neemt voldoende zorg in acht voor de in het wild levende dieren en planten, evenals voor hun directe leefomgeving. artikel 2, lid 2: De zorg, bedoeld in het eerste lid, houdt in ieder geval in dat eenieder die weet of redelijkerwijs kan vermoeden dat door zijn handelen of nalaten nadelige gevolgen voor flora of fauna kunnen worden veroorzaakt, verplicht is dergelijk handelen achterweg te laten voorzover zulks in redelijkheid kan worden gevergd, dan wel alle maatregelen te nemen die redelijkerwijs van hem kunnen worden gevergd teneinde die gevolgen te voorkomen of, voorzover die gevolgen niet kunnen worden voorkomen, deze zoveel mogelijk te beperken of ongedaan te maken". De zorgplicht geldt altijd en voor alle planten en dieren, of ze beschermd zijn of niet, en in het geval dat ze beschermd zijn ook als er ontheffing of vrijstelling is verleend. De zorgplicht betekent niet dat er geen dieren mogen worden gedood, maar wel dat dit, indien noodzakelijk, op zodanige wijze gebeurt dat het lijden zo beperkt mogelijk is.

Over de Rode Lijst

De Rode Lijsten hebben geen wettelijke status. Soorten die op de Rode Lijst zijn geplaatst, zijn alléén beschermd als ze ook in de Flora- en faunawet als beschermde soort zijn opgenomen. Soorten kunnen op de Rode Lijst worden opgenomen wanneer zij zeldzaam zijn of wanneer de trend negatief is. Voor soorten van de Rode Lijst is niet per definitie een ontheffing vereist. Deze lijst heeft een signalerende functie en dient als een instrument ten behoeve van beleidsontwikkeling. Het zeldzamer worden van een bepaalde soort en het daarmee in een andere categorie terechtkomen, kan wel tot gevolg hebben dat een soort door de minister onder het beschermingsregime van de Flora- en faunawet wordt gebracht. Voorts geldt dat voor beschermde Rode Lijstsoorten de gunstige staat van instandhouding eerder in het geding kan zijn, waardoor eerder compenserende maatregelen kunnen worden geëist.