



## Quickscan flora en fauna

In het kader van de Flora- en faunawet

Plangebied Fietspad Mispel te Rhenen en Veenendaal

Opsteller(s): L. Boon





# Quickscan flora en fauna

## In het kader van de Flora- en faunawet

Ondertitel	Plangebied Fietspad Mispel te Rhenen en Veenendaal
Opsteller(s)	L. Boon
Datum	04-04-2013
Versienummer	0,1 concept
Rapportnummer	20130401
Aantal pagina's	29
Opdrachtgever	Gemeente Rhenen
Contactpersoon	C. Baggerman
Collegiale toets	S. Terlouw
Wijze van citeren	Boon, L., 2013. Quickscan flora en fauna. In het kader van de Flora- en faunawet. Plangebied Fietspad Mispel te Rhenen en Veenendaal. Rapportnummer 20130401. Ecoresult, Dordrecht

© copyright Ecoresult 2013

Niets uit deze uitgave mag worden verveelvoudigd en/of openbaar worden gemaakt door middel van druk, fotokopie, microfilm of welke wijze dan ook, zonder voorafgaande schriftelijke toestemming van de auteursrechthebbende.

Ecoresult kan door opdrachtgever niet aansprakelijk worden gesteld voor schade die voortvloeit uit gebruik van data of gegevens of door toepassing van aanbevelingen en conclusies, die zijn opgenomen in deze rapportage.

## Inhoudsopgave

1 Inleiding.....	5
1.1 Aanleiding.....	5
1.2 Doel.....	6
1.3 Werkwijze.....	6
1.4 Weersomstandigheden.....	7
1.5 Situatiebeschrijving.....	7
1.6 Leeswijzer.....	10
2 Resultaten bronnen- en verkennend veldonderzoek.....	11
2.1 Bronnenonderzoek.....	11
2.2 Verkennend veldonderzoek.....	13
2.3 Samenvatting .....	16
3 Effectbeoordeling.....	17
3.1 Beoordeling .....	17
3.2 Samenvatting .....	18
4 Toetsing aan Flora- en faunawet.....	19
4.1 Toetsing.....	19
5 Conclusies en aanbevelingen.....	20
5.1 Conclusies.....	20
5.2 Aanbevelingen.....	20
6 Bronnen .....	22
6.1 Literatuur.....	22
6.2 Internet.....	22
Bijlage 1 Toelichting Flora- en faunawet.....	23
Bijlage 2 Foto impressie plangebied .....	26
Bijlage 3 Bekende verspreiding beschermde soorten (NDFF).....	28

## 1 Inleiding

In opdracht van Gemeente Rhenen heeft Ecoresult een quickscan flora en fauna uitgevoerd. Het onderzoek is gedaan in het plangebied Fietspad Mispel te Rhenen en Veenendaal. De globale ligging van het plangebied is weergegeven in afbeelding 1.



*Afbeelding 1 Globale ligging plangebied rood omcirkeld. Kaartbron: <http://www.openstreetmap.org>.*

### 1.1 Aanleiding

Aanleiding van de quickscan flora en fauna is de aanvraag van een omgevingsvergunning, waardoor de aanleg van een fietspad mogelijk kan worden. Deze activiteit kan schadelijke effecten hebben op beschermde planten en dieren. De Flora- en faunawet kan hierdoor worden overtreden.

Deze quickscan flora en fauna zoomt in op de eventuele schadelijke effecten door de voorgenomen activiteiten op flora en fauna en op welke wijze in het kader van de Flora- en faunawet gehandeld dient te worden.

In de voorliggende rapportage worden de resultaten beschreven.

## 1.2 Doel

Doel van de quickscan flora en fauna is:

- Door middel van het oriënterend onderzoek beoordelen of en zo ja, welke schadelijke effecten op door de Flora- en faunawet (zie bijlage 1) beschermde planten en dieren zijn te verwachten.
- Bepalen of en zo ja, welke vervolgstappen in het kader van de Flora- en faunawet genomen dienen te worden.

## 1.3 Werkwijze

Het oriënterend onderzoek naar het voorkomen van beschermde soorten is gebaseerd op twee onderdelen:

- Bronnenonderzoek naar waarnemingen van beschermde soorten uit het (recente) verleden.
- Verkennend veldonderzoek om de potentiële geschiktheid van het plangebied voor beschermde soorten te bepalen.

### 1.3.1 Bronnenonderzoek

Er zijn diverse bronnen geraadpleegd om een beeld te krijgen van de verspreiding en mogelijk voorkomen van beschermde soorten in en rond het plangebied. Aan de hand van deze informatie is een inschatting gemaakt of de betreffende soorten in het plangebied voor zouden kunnen komen, gezien de habitatvoorkeur van de betreffende soorten. Standaard bronnen (indien relevant) zijn:

- Nationale Databank Flora en Fauna (NDFF) via Quickscanhulp.nl.
- Waarneming.nl, <http://waarneming.nl/index.php>.
- Diverse soortverspreidingsatlassen.

### 1.3.2 Verkennend veldonderzoek

Naar aanleiding van de uitkomsten van het bronnenonderzoek wordt door het verkennend veldbezoek bepaald in hoeverre de aanwezigheid van beschermde soorten in het plangebied aannemelijk is op basis van het aanwezige habitat. Het gaat hier om een deskundigenoordeel op basis van de fysieke gesteldheid van het terrein (habitatonderzoek). Op basis van de kenmerken van het plangebied is bepaald of er nog andere soorten te verwachten zijn die niet in de geraadpleegde bronnen zijn genoemd. Op basis van de resultaten van zowel het bronnenonderzoek als verkennend veldonderzoek is bepaald of een aanvullend onderzoek nodig is om het voorkomen van beschermde soorten uit te

sluiten en/of om te bepalen wat de schadelijke effecten zijn. Indien nodig is tevens geadviseerd over de te nemen vervolgstappen inzake de Flora- en faunawet.

Het verkennend veldonderzoek is op 28 februari 2013 door adviseurs ecologie L. Boon en J. Willemsen van Ecoresult uitgevoerd. Het veldonderzoek is gedaan met behulp van een verrekijker (Swarovski EL 10x42 WB Swarovision).

### **1.3.3 Beschermde gebieden**

Gezien de aard van de voorgenomen activiteiten versus de ligging van beschermde natuurgebieden (Natura 2000-gebied en Ecologische Hoofdstructuur) worden schadelijke effecten bij voorbaat al niet verwacht. Natura 2000-gebied bevindt zich op geruime afstand. Het dichtstbijzijnde Natura 2000-gebied is Binnenveld welke gelegen is op een afstand van 1,9 km. Hemelsbreed (bron: Natura 2000-gebieden). Het plangebied is niet in de EHS gelegen (bron: Provinciale Ruimtelijke Structuurvisie 2013 – 2028 Provincie Utrecht). Een beschrijving en beoordeling zijn daarom niet opgenomen in deze quickscan.

## **1.4 Weersomstandigheden**

Gedurende het verkennende veldbezoek was het gemiddeld 2,3 °C en zwaar bewolkt. De wind kwam uit NO, 2 Bft. De onderzoeksomstandigheden waren voor het veldbezoek goed (bron voor gemiddelde weersomstandigheden: <http://www.knmi.nl> Weerstation De Bilt).

## **1.5 Situatiebeschrijving**

### **1.5.1 Huidige situatie**

Het plangebied (zie afbeelding 2) is gelegen in de gemeente Rhenen en gemeente Veenendaal. Het tracé is in tweeën op te delen. Het eerste deel (gemeente Rhenen, zuidelijk deel) bestaat uit voornamelijk gazon, een haag, wat solitaire beplanting en een droge greppel als onderdeel van een erf. Het andere deel ligt in de nieuwe wijk Petenbos-Oost (gemeente Veenendaal, noordelijk deel) en is een ruderaal, grazig terrein. Waterpartijen zijn in en grenzend aan het plangebied afwezig.



*Afbeelding 2 Ligging plangebied rood omlijnt. Kaartbron: <http://www.openstreetmap.org>.*

### 1.5.2 Voorgenomen activiteiten

In het plangebied wordt de ontwikkeling van een fietspad mogelijk gemaakt. Hiervoor wordt het terrein bouwrijp gemaakt. Hiervoor wordt beplanting gekapt (zie afbeelding 3). Het fietspad komt deels langs een watergang te liggen. De huidige afgraving zal worden verwijderd en daarvoor in de plaats komt een bomenrij (zie afbeelding 3). In het tracé staat een begroeid hekwerk welke wordt verwijderd.

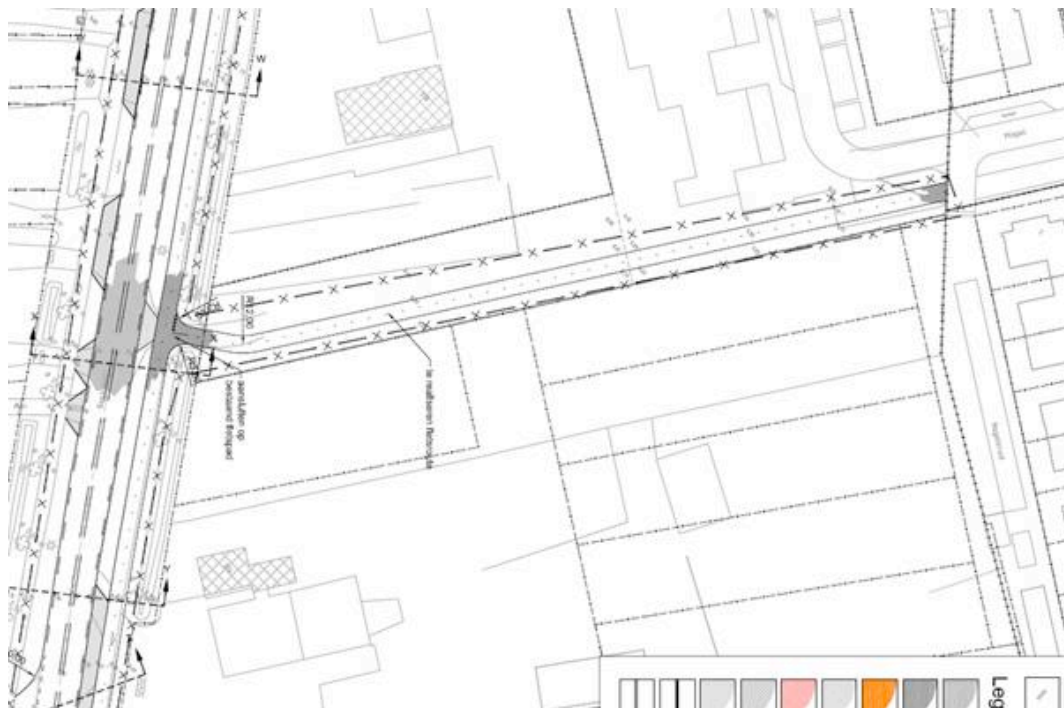
### 1.5.3 Nieuwe situatie

Het gaat om een nieuwe verbinding (zie afbeelding 4) vanuit de bebouwde kom van Veenendaal naar het buitengebied (gemeente Rhenen). Het fietspad Mispel is een pad voor langzaam verkeer met een lengte van ca. 140 meter.





Afbeelding 3 Te kappen bomen rood doorkruist. Locatie herplant bomen aangeduid met groen symbool.



Afbeelding 4 Ligging tracé Fietspad Mispel. Bron: Gemeente Rhenen.

## **1.6 Leeswijzer**

In deze rapportage worden achtereenvolgens de resultaten van het bronnen- en veldonderzoek beschreven, het effect door de voorgenomen activiteiten beoordeeld en vervolgens getoetst aan de wet.

## 2 Resultaten bronnen- en verkennend veldonderzoek

Op basis van de aanwezige habitats is een inschatting gemaakt van de beschermde 2 en 3 soorten welke in het plangebied voor kunnen komen. Omdat het een éénmalig veldonderzoek betreft, is geen compleet beeld van alle aanwezige soorten ontstaan. Op basis van het bronnenonderzoek en de aanwezige habitats was echter een goede inschatting van de potenties te maken. Aangezien de voorgenomen activiteit in de categorie ruimtelijke ingrepen valt (zoals bedoeld in het kader van de Flora- en faunawet), wordt in dit hoofdstuk van soorten uit tabel 2, 3 en vogels de onderzoeksresultaten beschreven. Voor ruimtelijke ingrepen zijn de soorten ingedeeld in 3 tabellen en vogels. Als alleen soorten in het plangebied leven uit de vrijstellingslijst tabel 1, dan is het aanvragen van een ontheffing niet nodig. Artikel 2 (Algemene zorgplicht) van de Flora- en faunawet blijft altijd van toepassing, ook voor tabel 1 soorten.

Indien hieronder wordt gesproken over 'beschermde' soorten betekent dit altijd: beschermde tabel 2 en/of 3 soorten of vogels.

### 2.1 Bronnenonderzoek

In tabel 1 is de bekende verspreiding van beschermde soorten tot een afstand van 1 km. vanaf het plangebied opgenomen (Bron: NDFF via quickscanhulp). In bijlage 3 is het voorkomen van beschermde soorten tot een afstand van 10 km. vanaf het plangebied weergegeven. Andere bronnen geven ten opzichte van de NDFF geen extra relevante gegevens.

Soort	Soortgroep	Bescherming	Afstand
Alpenwatersalamander	Amfibieën	tabel II	0 - 1 km
Levendbarende hagedis	Reptielen	tabel II	0 - 1 km
Grote keverorchis	Vaatplanten	tabel II	0 - 1 km
Prachtklokje	Vaatplanten	tabel II	0 - 1 km
Rietorchis	Vaatplanten	tabel II	0 - 1 km
Ruig klokje	Vaatplanten	tabel II	0 - 1 km
Tongvaren	Vaatplanten	tabel II	0 - 1 km
Waterdrieblad	Vaatplanten	tabel II	0 - 1 km
Wilde marjolein	Vaatplanten	tabel II	0 - 1 km
Damhert	Zoogdieren	tabel II	0 - 1 km
Eekhoorn	Zoogdieren	tabel II	0 - 1 km
Wild zwijn	Zoogdieren	tabel II	0 - 1 km
Heikikker	Amfibieën	tabel III	0 - 1 km
Rugstreepad	Amfibieën	tabel III	0 - 1 km
Heideblauwtje	Insecten – Dagvlinders	tabel III	0 - 1 km
Keizersmantel	Insecten - Dagvlinders	tabel III	0 - 1 km
Hazelworm	Reptielen	tabel III	0 - 1 km
Zandhagedis	Reptielen	tabel III	0 - 1 km
Boomvalk	Vogels	tabel III	0 - 1 km
Buizerd	Vogels	tabel III	0 - 1 km
Gierzwaluw	Vogels	tabel III	0 - 1 km
Grote Gele Kwikstaart	Vogels	tabel III	0 - 1 km
Havik	Vogels	tabel III	0 - 1 km
Huismus	Vogels	tabel III	0 - 1 km
Kerkuil	Vogels	tabel III	0 - 1 km
Ooievaar	Vogels	tabel III	0 - 1 km
Ransuil	Vogels	tabel III	0 - 1 km
Roek	Vogels	tabel III	0 - 1 km
Slechtvalk	Vogels	tabel III	0 - 1 km
Sperwer	Vogels	tabel III	0 - 1 km
Steenuil	Vogels	tabel III	0 - 1 km
Wespendief	Vogels	tabel III	0 - 1 km
Zwarte Wouw	Vogels	tabel III	0 - 1 km
Gewone dwergvleermuis	Zoogdieren	tabel III	0 - 1 km

*Tabel 1 Bekende verspreiding beschermde soorten tot 1 km. afstand van het plangebied. Voor tot 10 km. afstand zie bijlage 3. Bron: NDFF (via quickscanhulp).*

## 2.2 *Verkennend veldonderzoek*

### 2.2.1 Vaatplanten

In het plangebied zijn geen potentieel geschikte groeiplaatsen voor beschermde vaatplanten aanwezig waardoor ze niet in het plangebied worden verwacht. Zo zijn bijvoorbeeld vochtige of kalkhoudende grond of kalkrijke, stenige plaatsen in het plangebied afwezig.

De huidige situatie maakt het ongeschikt voor beschermde plantensoorten zich hier te vestigen. Het tracé in de nieuwe wijk Petenbos-Oost lijkt op een voormalig afvalstortplek van bouw materiaal, tuinvuil, hondenpoep en andere vuilnis. Hierdoor wordt de bodem zeer voedselrijk en komen soorten als boterbloem, raaigras en witbol massaal voor. Omdat deze bodem zeer regelmatig beroerd wordt, is het voor zeldzame en beschermde plantensoorten niet mogelijk zich hier te vestigen. Deze soorten hebben stabiele omstandigheden nodig om te groeien.

Het tracé over het erf is een vaak gemaaid grasveld met veel mos ertussen. Door dit regelmatig maaien kunnen zeldzame en beschermde plantensoorten zich hier niet vestigen en voortplanten. Zeer waarschijnlijk wordt dit grasveld ook bemest, dit maakt het grasveld voedselrijk. Dit kan ook de grote aanwezigheid van raaigras en mos verklaren. Onder andere de volgende soorten zijn gevonden: duizendblad, smalle weegbree, veldzuring, hondsdrif, gestreepte witbol, witte klaver, teunisbloem, klimop, kruipende boterbloem, fioningras, ridderzuring, zachte ooievaarsbek, gewone hoornbloem, scherpe boterbloem en rood zwenkgras.

### 2.2.2 Zoogdieren -vleermuizen

#### *Potentiele vaste rust- en verblijfplaatsen in gebouwen*

In het plangebied zijn gebouwen afwezig, waardoor vaste rust- en verblijfplaatsen in gebouwen afwezig zijn. Ook in de directe omgeving van het plangebied zijn geen voor vleermuizen potentieel geschikte gebouwen aanwezig.

#### *Potentiele vaste rust- en verblijfplaatsen in bomen*

In het plangebied zijn voor vleermuizen potentieel geschikte bomen afwezig, waardoor vaste rust- en verblijfplaatsen in bomen afwezig zijn. Binnen de verwachte invloedssfeer van de voorgenomen activiteiten, staan geen potentieel voor vleermuizen geschikte bomen.

#### *Potentieel foerageergebied*

In het plangebied is essentieel foerageergebied afwezig. Ook grenst het plangebied niet aan essentieel

foerageergebied of maakt het er onderdeel van uit. Zo is open water in een besloten landschap afwezig evenals bijvoorbeeld insectenrijke ruigtes. Het kan wel zo zijn dat vleermuizen soms boven het plangebied foerageren. Vleermuizen die kunnen worden aangetroffen zijn onder andere gewone dwergvleermuis, ruige dwergvleermuis en laatvlieger.

#### *Potentiële vliegroutes*

In het plangebied zijn essentiële vliegroutes niet aanwezig. Ook grenst het plangebied niet aan een essentiële vliegroute of maakt het er onderdeel van uit. Het kan wel zo zijn dat vleermuizen het plangebied diffuus als vliegroute gebruiken. In de nabije omgeving zijn echter ruimschoots alternatieven te vinden.

### **2.2.3 Zoogdieren – grondgebonden**

In het plangebied is geen potentieel geschikt habitat voor beschermde grondgebonden zoogdieren, zoals das, aanwezig waardoor ze niet in het plangebied worden verwacht.

### **2.2.4 Reptielen**

In het plangebied is geen potentieel geschikt habitat, zoals heide of zandige bodems, voor beschermde reptielen, zoals zandhagedis, aanwezig waardoor ze niet in het plangebied worden verwacht.

### **2.2.5 Amfibieën**

In het plangebied is geen potentieel geschikt habitat voor beschermde amfibieën, zoals heikikker, aanwezig waardoor ze niet in het plangebied worden verwacht. Zo is open water, als voortplantingswater, in het plangebied afwezig.

### **2.2.6 Dagvlinders**

In het plangebied is geen potentieel geschikt habitat voor beschermde dagvlinders, zoals keizersmantel, aanwezig waardoor ze niet in het plangebied worden verwacht.

### **2.2.7 Libellen**

In het plangebied is geen potentieel geschikt habitat voor beschermde libellen aanwezig waardoor ze

niet in het plangebied worden verwacht. Open water, zoals heldere ondiepe wateren, zijn afwezig.

### **2.2.8 Vissen**

In het plangebied is geen potentieel geschikt habitat voor beschermde vissen aanwezig waardoor ze niet in het plangebied worden verwacht. Open water is afwezig.

### **2.2.9 Kevers**

In het plangebied is geen potentieel geschikt habitat voor beschermde kevers aanwezig waardoor ze niet in het plangebied worden verwacht.

### **2.2.10 Kreeftachtigen**

In het plangebied is geen potentieel geschikt habitat voor beschermde kreeftachtigen aanwezig waardoor ze niet in het plangebied worden verwacht.

### **2.2.11 Weekdieren**

In het plangebied is geen potentieel geschikt habitat voor beschermde weekdieren aanwezig waardoor ze niet in het plangebied worden verwacht.

### **2.2.12 Vogels**

#### *Categorie 1-4 vaste rust- en verblijfplaatsen in gebouwen*

In het plangebied zijn gebouwen afwezig, waardoor vaste rust- en verblijfplaatsen in gebouwen afwezig zijn. Ook in de directe omgeving van het plangebied zijn geen gebouwen aanwezig. Het plangebied vormt ook geen essentieel foerageergebied als onderdeel van het functionele leefgebied voor betreffende vogelsoorten.

#### *Categorie 1-4 vaste rust- en verblijfplaatsen in bomen*

In het plangebied zijn voor de betreffende boombewonende soorten potentieel geschikte bomen afwezig, waardoor vaste rust- en verblijfplaatsen in bomen afwezig zijn. Binnen de verwachte invloedssfeer van de voorgenomen activiteiten staan geen potentieel voor deze vogelsoorten geschikte bomen. Het plangebied vormt ook geen essentieel foerageergebied als onderdeel van het functionele leefgebied voor betreffende vogelsoorten.

#### *Vaste rust- en verblijfplaatsen van categorie 5*

In het plangebied zijn voor categorie 5-soorten potentieel geschikte beplanting en gebouwen afwezig. Het plangebied is daardoor ongeschikt voor vogelsoorten waarvan de nesten niet het hele jaar door beschermd zijn.

#### *Algemene broedvogels*

In het plangebied zijn gebouwen afwezig. Beplanting is wel aanwezig. Het plangebied is potentieel matig geschikt voor vogelsoorten waarvan de nesten alleen gedurende het broedseizoen beschermd zijn (het moment dat het nest in gebruik is). Er is kans op broedgevallen van houtduif, merel en winterkoning.

### **2.3 Samenvatting**

De samenvatting van het bronnen- en verkennend veldonderzoek is te vinden in tabel 2. In de kolom bronnenonderzoek (tot een afstand van 10 km.) en veldonderzoek is door middel van ja/nee aangegeven of de soort door betreffend onderzoek binnen het plangebied is te verwachten.

Soortgroep	Bronnenonderzoek	Verkennend veldonderzoek	Opmerking
Amfibieën	Ja	Nee	Geen
Reptielen	Ja	Nee	Geen
Vaatplanten	Ja	Nee	Geen
Zoogdieren – grondgebonden	Ja	Nee	Geen
Dagvlinders	Ja	Nee	Geen
Vogels	Ja	Ja	Het plangebied is potentieel matig geschikt voor algemene broedvogels
Zoogdieren – vleermuizen	Ja	Nee	Geen
Vissen	Ja	Nee	Geen
Libellen	Ja	Nee	Geen
Weekdieren	Ja	Nee	Geen

*Tabel 2 Samenvatting bronnen- en verkennend veldonderzoek.*



## 3 Effectbeoordeling

In dit hoofdstuk worden de effecten van de voorgenomen activiteiten en nieuwe situatie getoetst aan de resultaten van het bronnen- en veldonderzoek.

### 3.1 *Beoordeling*

Vanwege het ontbreken van geschikt habitat in het plangebied worden schadelijke effecten op de volgende beschermde soortgroepen niet verwacht:

- Vaatplanten.
- Zoogdieren – grondgebonden.
- Reptielen.
- Amfibieën.
- Dagvlinders.
- Libellen.
- Vissen.
- Kevers.
- Kreeftachtigen.
- Weekdieren.

Effecten op de beschermde tabel 2 en/of 3 soorten vallend onder deze soortgroepen worden niet verwacht.

Vanwege de aanwezigheid van geschikt habitat in de watergang grenzend aan het plangebied kunnen schadelijke effecten op de volgende beschermde soortgroepen optreden:

- Zoogdieren – vleermuizen.
- Vogels.

Effecten op de beschermde tabel 2 en/of 3 soorten vallend onder deze soortgroepen kunnen optreden.

Hieronder zijn de mogelijke schadelijke effecten per soort(groep) verder uitgewerkt alsmede de vraag of deze effecten te voorkomen zijn.

### 3.1.1 Zoogdieren – vleermuizen

#### *Potentieel foerageergebied*

Verwacht wordt dat vleermuizen soms boven het plangebied foerageren. In de nabije omgeving zijn echter ruimschoots alternatieven en ook aantrekkelijkere foerageerlocaties aanwezig. Schadelijke effecten worden derhalve niet verwacht.

#### *Potentiële vliegroutes*

Verwacht wordt dat vleermuizen het plangebied diffuus als vliegroute gebruiken. In de nabije omgeving zijn echter ruimschoots alternatieven en ook aantrekkelijkere foerageerlocaties aanwezig. Schadelijke effecten worden derhalve niet verwacht.

### 3.1.2 Vogels

Het plangebied is potentieel matig geschikt voor vogelsoorten waarvan de nesten alleen gedurende het broedseizoen beschermd zijn (het moment dat het nest in gebruik is). Er is kans op broedgevallen van alleen algemene broedvogels zoals onder andere de houtduif, merel en winterkoning.

Schadelijke effecten kunnen in dezen worden voorkomen door tenminste voorafgaand aan het broedseizoen (periode 15 maart – 1 september) lege nesten te verwijderen en/of begroeiing te snoeien. Of door buiten het broedseizoen in het plangebied te werken. Werken tijdens het broedseizoen is mogelijk zolang er geen schadelijke effecten op een broedgeval optreden.

## 3.2 Samenvatting

De samenvatting van de effectbeoordeling is te vinden in tabel 3.

Soortgroep	Soort	Functie	Schadelijk effect
Zoogdieren – vleermuizen	Gewone- en ruige dwergvleermuis en laatvlieger	Foerageergebied en vliegroute	Geen
Vogels	Div. algemene broedvogels	Broedgebied	Nee, indien (voorzorgs)maatregelen worden getroffen

*Tabel 3 Samenvatting effectbeoordeling.*

## 4 Toetsing aan Flora- en faunawet

In dit hoofdstuk wordt het effect van de voorgenomen activiteiten op het (potentieel) voorkomen van beschermde flora en fauna (tabel 2, 3 en vogels) in het plangebied getoetst aan de wet.

### 4.1 *Toetsing*

Het plangebied is potentieel ongeschikt voor beschermde flora en fauna met uitzondering van algemene broedvogels. Schadelijke effecten door de voorgenomen activiteiten en nieuwe situatie op beschermde flora en fauna zijn niet te verwachten. Doordat er wel kans is op broedgevallen van alleen algemene broedvogels zoals onder andere de houtduif, merel en winterkoning hebben de geplande activiteiten geen schadelijk effect indien (voorzorgs)maatregelen worden getroffen (zie hoofdstuk 3). De Flora- en faunawet zal alleen in dat geval niet worden overtreden.

## 5 Conclusies en aanbevelingen

### 5.1 Conclusies

In opdracht van Gemeente Rhenen heeft Ecoresult een quickscan flora en fauna uitgevoerd. Het onderzoek is gedaan in het plangebied Fietspad Mispel te Rhenen en Veenendaal.

Aanleiding van de quickscan flora en fauna is de aanvraag van een omgevingsvergunning, waardoor de aanleg van een fietspad mogelijk kan worden.

Gezien de aard van de voorgenomen activiteiten versus de ligging van beschermde natuurgebieden (Natura 2000-gebied en Ecologische Hoofdstructuur) worden schadelijke effecten bij voorbaat al niet verwacht. Natura 2000-gebied bevindt zich op geruime afstand. Het plangebied is niet in de EHS gelegen (bron: Provinciale Ruimtelijke Structuurvisie 2013 – 2028 Provincie Utrecht). Een beschrijving en beoordeling zijn daarom niet opgenomen in deze quickscan.

Op 28 februari 2013 is door adviseur ecologie L. Boon en J. Willemsen van Ecoresult voorafgegaan door een bronnenonderzoek een verkennend veldonderzoek uitgevoerd.

Het plangebied is potentieel ongeschikt voor beschermde flora en fauna met uitzondering van algemene broedvogels. Schadelijke effecten door de voorgenomen activiteiten en nieuwe situatie op beschermde flora en fauna zijn niet te verwachten. Doordat er wel kans is op broedgevallen van alleen algemene broedvogels zoals onder andere de houtduif, merel en winterkoning hebben de geplande activiteiten geen schadelijk effect indien (voorzorgs)maatregelen worden getroffen (zie hoofdstuk 3).

De Flora- en faunawet zal alleen in dat geval niet worden overtreden.

### 5.2 Aanbevelingen

Er is een zeer kleine kans op de aanwezigheid van tabel 1 soorten waaronder gewone pad en mol. Voor activiteiten met effect op deze soorten geldt vrijstelling indien het werk zorgvuldig (conform artikel 2 van de Flora- en faunawet) uitgevoerd wordt. Door de zeer lage trefkans zijn extra ecologische maatregelen niet nodig. Artikel 2 'Zorgplicht' van de Flora- en faunawet blijft van toepassing:

- Een ieder neemt voldoende zorg in acht voor de in het wild levende dieren en planten, alsmede voor hun directe leefomgeving.
- De zorg, bedoeld in het eerste lid, houdt in ieder geval in dat een ieder die weet of

redelijkerwijs kan vermoeden dat door zijn handelen of nalaten nadelige gevolgen voor flora of fauna kunnen worden veroorzaakt, verplicht is dergelijk handelen achterwege te laten voor zover zulks in redelijkheid kan worden gevegd, dan wel alle maatregelen te nemen die redelijkerwijs van hem kunnen worden gevegd teneinde die gevolgen te voorkomen of, voor zover die gevolgen niet kunnen worden voorkomen, deze zoveel mogelijk te beperken of ongedaan te maken.

De kans blijft altijd aanwezig, zij het in dezen zeer gering, dat beschermde soorten zich vestigen gedurende de werkzaamheden. Voorkoming van vestiging is altijd mogelijk. Dit kan door in het bijzonder:

- begroeiing niet te laten opkomen;
- ondiepe plassen en poelen niet te laten ontstaan;
- te zorgen dat zand- en grondhopen geen steile wanden hebben of anders af te dekken.

Verder heeft het de voorkeur na zonsondergang en voor zonsopkomst geen verlichting te voeren. Verlichting heeft een schadelijke impact op soorten, waaronder vleermuizen.

## 6 Bronnen

### 6.1 *Literatuur*

Dietz C., Nill D., 2009, Vleermuizen, alle soorten van Europa en Noordwest-Afrika, Zoogdiervereniging, Tirion Natuur

### 6.2 *Internet*

KNMI, Daggegevens van het weer in Nederland

<http://knmi.nl/klimatologie/daggegevens/index.cgi?>

[day=document.forms\[Invoer\].day.value&month=document.forms\[Invoer\].month.value&year=document.forms\[Invoer\].year.value](http://knmi.nl/klimatologie/daggegevens/index.cgi?day=document.forms[Invoer].day.value&month=document.forms[Invoer].month.value&year=document.forms[Invoer].year.value)

Quickscanhulp.nl

<http://www.quickscanhulp.nl/>

Waarneming.nl, waarnemingen van soorten in Nederland

<http://www.waarneming.nl>

Provinciale Ruimtelijke Structuurvisie 2013 – 2028 Provincie Utrecht

<http://ruimtelijkeplannen.provincie-utrecht.nl>

Natura 2000-gebieden

<http://www.synbiosys.alterra.nl/natura2000/gebiedendatabase.aspx?subj=n2k>

## Bijlage 1 Toelichting Flora- en faunawet

Bron: <http://www.hetInvloket.nl>

### *Soortenbescherming door Flora- en faunawet*

De Flora- en faunawet is gemaakt om planten- en diersoorten die vrij in het wild leven te beschermen. Ongeveer 500 van de 36.000 soorten die in Nederland voorkomen vallen onder de bescherming van deze wet. Om deze kwetsbare soorten te beschermen bevat de Flora- en faunawet een aantal verbodsbepalingen. Onder bepaalde voorwaarden mogen de activiteiten wel doorgaan. U heeft dan een ontheffing of vrijstelling nodig.

### *Voor wie*

De Flora- en faunawet geldt voor iedereen in Nederland.

### *Wat is verboden*

Gaat u bouwen, slopen, dempen, saneren, aanleggen of andere activiteiten voor ruimtelijke ontwikkeling uitvoeren? Dan moet u zich eerst afvragen of er beschermde inheemse soorten aanwezig zijn. Dan is de kans groot dat u te maken krijgt met onderstaande verboden. Het is verboden:

Beschermde inheemse plantensoorten:

- te plukken, te verzamelen, af te snijden, uit te steken, te vernielen, te beschadigen, te ontwortelen of op enig andere wijze van hun groeiplaats te verwijderen.

Beschermde inheemse diersoorten:

- te doden, te verwonden, te vangen, te bemachtigen of met het oog daarop op te sporen.
- opzettelijk te verontrusten.

Van beschermde inheemse diersoorten:

- de nesten, holen of andere voortplantings- of vaste rust- of verblijfplaatsen te beschadigen, te vernielen, uit te halen, weg te nemen of te verstoren.
- de eieren te zoeken, te rapen, uit het nest te nemen, te beschadigen of te vernielen.

### *Welke soorten zijn beschermd*

Er is veel informatie over soorten beschikbaar op internet. Hieronder staat een opsomming van informatie die u nodig heeft. U bepaalt zelf of u wel of niet met een beschermde soort te maken heeft.

- Soortendatabase

In deze database staat informatie over soorten die in Nederland in het wild voorkomen en op welke manier ze worden beschermd.

- Soortenregister

Deze database geeft inhoudelijke informatie over Nederlandse planten- en diersoorten. Bij elke soort staat een uitgebreide beschrijving van onder meer verspreiding, biotoop en levenswijze.

- Nationale Databank Flora en Fauna (NDFF)

In deze databank vindt u informatie over waar Nederlandse planten- en diersoorten voorkomen. Deze is beschikbaar voor bedrijven en overheden. U kunt zich hiervoor aanmelden op de website van de Gegevensautoriteit natuur.

### *Zorgplicht flora en fauna*

In de Flora- en faunawet is een zorgplicht opgenomen. Deze zorgplicht houdt in dat u nadelige gevolgen voor flora en fauna zoveel mogelijk moet voorkomen. De zorgplicht geldt voor iedereen en voor alle planten en dieren, beschermd of niet. Bij beschermde planten of dieren geldt de zorgplicht ook als er een ontheffing of vrijstelling is verleend.

### *Wet- en regelgeving*

Om de in het wild levende planten- en diersoorten te beschermen is de Flora en faunawet gemaakt. In de wet zijn een aantal verboden opgenomen. Van deze verboden kan alleen onder voorwaarden worden afgeweken. Hiervoor is vrijstelling of ontheffing mogelijk. Het verschilt wel per activiteit, verbodsbepaling of soort.

### *Verschil vrijstelling en ontheffing*

Een vrijstelling is een uitzondering op een verbod. Deze geldt voor iedereen die aan de voorwaarden van de vrijstelling voldoet. Een ontheffing is een besluit waarbij in een individueel concreet geval een uitzondering op een wettelijk verbod wordt gemaakt.

### *Kaderwet*

De Flora- en faunawet is een 'kaderwet'. In de wet staan alleen algemene principes en



verantwoordelijkheden. De details zijn geregeld in een groot aantal algemene maatregelen van bestuur en ministeriële regelingen. Sommige bepalingen uit de Flora- en faunawet komen voort uit afspraken over biodiversiteit die op internationaal en Europees niveau zijn gemaakt. Zoals:

- Vogelrichtlijn > Europese richtlijn voor het behoud van de vogelstand.
- Habitatrichtlijn > Europese richtlijn voor de instandhouding van de natuurlijke habitats en de wilde flora en fauna.

De bepalingen over soortenbescherming die in deze richtlijnen staan, zijn opgenomen in de Flora- en faunawet. Ook bepalingen van het CITES-verdrag staan in de Flora- en faunawet. Voor meer informatie hierover gaat u naar CITES.

#### *Waar vindt u de wet- en regelgeving*

Alle wet- en regelgeving rond de Flora- en faunawet is te vinden op Overheid.nl. Bij 'Wettechnische informatie' vindt u ook alle actuele informatie over afgeleide regelgeving en wijzigingen van de Flora- en faunawet.

## Bijlage 2 Foto impressie plangebied





### Bijlage 3 Bekende verspreiding beschermde soorten (NDFF)

Soort	Soortgroep	Bescherming	Afstand
Alpenwatersalamander	Amfibieën	tabel II	0 - 1 km
Levendbarende hagedis	Reptielen	tabel II	0 - 1 km
Grote keverorchis	Vaatplanten	tabel II	0 - 1 km
Prachtklokje	Vaatplanten	tabel II	0 - 1 km
Rietorchis	Vaatplanten	tabel II	0 - 1 km
Ruig klokje	Vaatplanten	tabel II	0 - 1 km
Tongvaren	Vaatplanten	tabel II	0 - 1 km
Waterdrieblad	Vaatplanten	tabel II	0 - 1 km
Wilde marjolein	Vaatplanten	tabel II	0 - 1 km
Damhert	Zoogdieren	tabel II	0 - 1 km
Eekhoorn	Zoogdieren	tabel II	0 - 1 km
Wild zwijn	Zoogdieren	tabel II	0 - 1 km
Heikikker	Amfibieën	tabel III	0 - 1 km
Rugstreepad	Amfibieën	tabel III	0 - 1 km
heideblauwtje	Insecten - Dagvlinders	tabel III	0 - 1 km
keizersmantel	Insecten - Dagvlinders	tabel III	0 - 1 km
Hazelworm	Reptielen	tabel III	0 - 1 km
Zandhagedis	Reptielen	tabel III	0 - 1 km
Boomvalk	Vogels	tabel III	0 - 1 km
Buizerd	Vogels	tabel III	0 - 1 km
Gierzwaluw	Vogels	tabel III	0 - 1 km
Grote Gele Kwikstaart	Vogels	tabel III	0 - 1 km
Havik	Vogels	tabel III	0 - 1 km
Huismus	Vogels	tabel III	0 - 1 km
Kerkuil	Vogels	tabel III	0 - 1 km
Ooievaar	Vogels	tabel III	0 - 1 km
Ransuil	Vogels	tabel III	0 - 1 km
Roek	Vogels	tabel III	0 - 1 km
Slechtvalk	Vogels	tabel III	0 - 1 km
Sperwer	Vogels	tabel III	0 - 1 km
Steenuil	Vogels	tabel III	0 - 1 km
Wespendief	Vogels	tabel III	0 - 1 km
Zwarte Wouw	Vogels	tabel III	0 - 1 km
Gewone dwergvleermuis	Zoogdieren	tabel III	0 - 1 km



Soort	Soortgroep	Bescherming	Afstand
Brede orchis	Vaatplanten	tabel II	1 - 5 km
Gevlekte orchis	Vaatplanten	tabel II	1 - 5 km
Jeneverbes	Vaatplanten	tabel II	1 - 5 km
Kleine zonnedauw	Vaatplanten	tabel II	1 - 5 km
Klokjesgentiaan	Vaatplanten	tabel II	1 - 5 km
Lange ereprijs	Vaatplanten	tabel II	1 - 5 km
Rapunzelklokje	Vaatplanten	tabel II	1 - 5 km
Spaanse ruiter	Vaatplanten	tabel II	1 - 5 km
Steenanjer	Vaatplanten	tabel II	1 - 5 km
Veldsalie	Vaatplanten	tabel II	1 - 5 km
Vleeskleurige orchis	Vaatplanten	tabel II	1 - 5 km
Welriekende nachtorchis	Vaatplanten	tabel II	1 - 5 km
Wilde kievitbloem	Vaatplanten	tabel II	1 - 5 km
Kleine modderkruiper	Vissen	tabel II	1 - 5 km
Paling	Vissen	tabel II	1 - 5 km
Rivierdonderpad	Vissen	tabel II	1 - 5 km
Kamsalamander	Amfibieën	tabel III	1 - 5 km
Poelkikker	Amfibieën	tabel III	1 - 5 km
Rivierrombout	Insecten - Libellen	tabel III	1 - 5 km
Ringslang	Reptielen	tabel III	1 - 5 km
Bittervoorn	Vissen	tabel III	1 - 5 km
Grote modderkruiper	Vissen	tabel III	1 - 5 km
Bever	Zoogdieren	tabel III	1 - 5 km
Boommarter	Zoogdieren	tabel III	1 - 5 km
Das	Zoogdieren	tabel III	1 - 5 km
Franjestaart	Zoogdieren	tabel III	1 - 5 km
Gewone grootoorvleermuis	Zoogdieren	tabel III	1 - 5 km
Gewone- of Grijze grootoorvleermuis	Zoogdieren	tabel III	1 - 5 km
Laatvlieger	Zoogdieren	tabel III	1 - 5 km
Rosse vleermuis	Zoogdieren	tabel III	1 - 5 km
Ruige dwergvleermuis	Zoogdieren	tabel III	1 - 5 km
Waterspitsmuis	Zoogdieren	tabel III	1 - 5 km
Watervleermuis	Zoogdieren	tabel III	1 - 5 km
Daslook	Vaatplanten	tabel II	5 - 10 km
Gele helmbloem	Vaatplanten	tabel II	5 - 10 km
Grote muggenorichis	Vaatplanten	tabel II	5 - 10 km
Klein glaskruid	Vaatplanten	tabel II	5 - 10 km
Maretak	Vaatplanten	tabel II	5 - 10 km
Moeraswespenorchis	Vaatplanten	tabel II	5 - 10 km
Muurbloem	Vaatplanten	tabel II	5 - 10 km
Ronde zonnedauw	Vaatplanten	tabel II	5 - 10 km
Schubvaren	Vaatplanten	tabel II	5 - 10 km
Steenbreekvaren	Vaatplanten	tabel II	5 - 10 km
Stengelloze sleutelbloem	Vaatplanten	tabel II	5 - 10 km
Wilde gagel	Vaatplanten	tabel II	5 - 10 km
Zwartsteel	Vaatplanten	tabel II	5 - 10 km
Europese meerval	Vissen	tabel II	5 - 10 km
Edelhert	Zoogdieren	tabel II	5 - 10 km
Steenmarter	Zoogdieren	tabel II	5 - 10 km
Vuursalamander	Amfibieën	tabel III	5 - 10 km
Gevlekte witsnuitlibel	Insecten - Libellen	tabel III	5 - 10 km
Gladde slang	Reptielen	tabel III	5 - 10 km
Oehoe	Vogels	tabel III	5 - 10 km
Bataafse stroommossel	Weekdieren	tabel III	5 - 10 km
Baard- of Brandts	Zoogdieren	tabel III	5 - 10 km
Baardvleermuis	Zoogdieren	tabel III	5 - 10 km
Gewone-, Kleine- of Ruige dwergvleermuis	Zoogdieren	tabel III	5 - 10 km
Kleine dwergvleermuis	Zoogdieren	tabel III	5 - 10 km
Myoot onbekend	Zoogdieren	tabel III	5 - 10 km