



de groene ruimte

Toetsing Inrichtingsplan Uiterwaarden Rhenen

Colofon

Titel	Toetsing inrichtingsplan uiterwaarden Rhenen
Projectnummer	10125
Opdrachtgever	Gemeente Rhenen Postbus 201 3910 AE Rhenen
Datum	15 december 2011
Status rapport	eindrapport
Bestand	eind1d.wp
Opdrachtnemer	De Groene Ruimte BV Postbus 400 6700 AK Wageningen tel. 0317-423969 fax 0317-418758 dgr@dgr.nl www.dgr.nl
Handtekening voor akkoord directie	Naam : ir. P.A.W.M. Raaijmakers Handtekening: 
Auteursrecht	De auteursrechten van dit rapport rusten bij zowel opdrachtgever als opdrachtnemer, tenzij schriftelijk anders is/wordt overeengekomen. Alleen degenen bij wie het auteursrecht rust zijn gerechtigd het rapport voor eigen gebruik te vermenigvuldigen, te verspreiden of toe te passen, alsook om het ter informatie aan derden openbaar te maken tegen onderling (= zij bij wie het auteursrecht rust) overeengekomen voorwaarden (kosten, citeren, gebruiken, wijzigen etc).
Aansprakelijkheid	Raadpleging van en eventuele verdere handelingen met/op basis van het door De Groene Ruimte BV geleverde product vallen buiten elke verantwoordelijkheid van opdrachtgever en/of De Groene Ruimte BV.



INHOUD

1. INLEIDING.	3
2. AFBAKENING.	5
2.1. Plangebied.	5
2.2. Vraagstelling.	6
2.3. Inventarisatie.	6
3. INRICHTINGSPLAN.	9
3.1. Gebiedsbeschrijving.	9
3.2. Achtergrond gemeentelijke inrichtingsplan.	10
3.3. Inrichtingsplan: recreatie gerichte maatregelen.	10
3.3.1. Parkeren.	10
3.3.2. Fiets- en wandelpaden.	11
3.3.3. Fietspontje.	12
3.3.4. Ommetje uiterwaarden.	12
3.3.5. Visplek.	12
3.3.6. Evenemententerrein.	12
3.3.7. Schaatsbaan.	13
3.3.8. Passantenhaven.	13
3.3.9. Loswal.	13
3.3.10. Overige recreatie gerichte maatregelen.	13
3.4. Natuur gerichte maatregelen.	14
3.4.1. Robuuste ecologische verbindingzone Veluwe - Utrechtse Heuvelrug.	14
3.4.2. Agrarisch natuurbeheer.	14
3.4.3. Overige natuur gerichte maatregelen.	14
4. FLORA- EN FAUNAWET.	17
4.1. Beleidskader.	17
4.2. Voorkomen beschermde waarden.	17
4.2.1. Planten.	17
4.2.2. Amfibieën en reptielen.	17
4.2.3. Zoogdieren.	18
4.2.4. Overige soorten.	19
4.3. Conclusie.	19
5. NATURA 2000-GEBIED UITERWAARDEN NEDER-RIJN.	21
5.1. Beleidskader.	21
5.2. Voorkomen beschermde waarden.	23
5.2.1. Habitattypen.	23
5.2.2. Vissen.	24
5.2.3. Amfibieën en reptielen.	24
5.2.4. Vogels.	25
5.3. Toetsing.	28
5.4. Conclusie.	29
6. ECOLOGISCHE HOOFDSTRUCTUUR.	31
6.1. Beleidskader.	31

6.2. Voorkomen beschermde waarden.	31
6.3. Toetsing.	35
6.3.1. EHS en saldobenadering.	35
6.3.2. Ruimtelijke visie, samenhang en waarborg.	35
6.3.3. Saldobenadering EHS.	36
6.4. Conclusie EHS.	38

BIJLAGEN

- BIJLAGE 1. N2000 - EFFECTENINDICATOR
- BIJLAGE 2. N2000 - EFFECTEN PER SOORT
- BIJLAGE 3. N2000 - EFFECTEN PER INGREEP
- BIJLAGE 4. EHS - EFFECTEN PER INGREEP



I. INLEIDING

De gemeenteraad van Rhenen heeft in 2009 het inrichtingsplan voor de gemeentelijke Rhenense uiterwaarden vastgesteld. De gemeentelijke uiterwaarden zijn onderdeel van het Natura 2000-gebied "Uiterwaarden Neder-Rijn".

Voor de verdere planvorming en procedures heeft de gemeente behoefte aan een feitelijke onderbouwing van de positieve en negatieve effecten van het plan op beschermde natuurwaarden (Flora- en faunawet (FFW) Natuurbeschermingswet (NBW, Natura 2000 (N2000) en de Ecologische Hoofdstructuur (EHS). Vanuit de provincie Utrecht (vergunning-verlener) is aangegeven dat de zogenaamde saldobenadering voor de EHS de meest geëigende methode is.

In opdracht van de gemeente Rhenen heeft De Groene Ruimte de effecten van het inrichtingsplan op de beschermde natuurwaarden beschreven en middels de saldobenadering de mogelijkheden aangegeven om, bij uitvoering van het inrichtingsplan, de totale natuurwaarden van het gebied te vergroten.

In hoofdstuk 2 worden het plangebied en de vraagstelling afgebakend en wordt de gevolgde werkwijze beschreven. In hoofdstuk 3 worden het plangebied en het te toetsen inrichtingsplan beschreven. Vervolgens wordt het inrichtingsplan getoetst aan de vereisten van de Flora- en faunawet (hoofdstuk 4), aan de vereisten vanuit de aanwijzing tot Natura 2000-gebied Uiterwaarden Neder-Rijn (hoofdstuk 5) en aan de vereisten vanuit de Ecologische hoofdstructuur (hoofdstuk 6). Voor elk van deze onderdelen worden eerst het beleidskader en de aanwezige te beschermen waarden toegelicht, waarna het inrichtingsplan daar aan wordt getoetst.

Werkgroep Milieubeheer Rhenen, het Utrechts landschap en de provincie Utrecht worden hartelijk bedankt voor de door hen aangeleverde informatie en bijdragen.

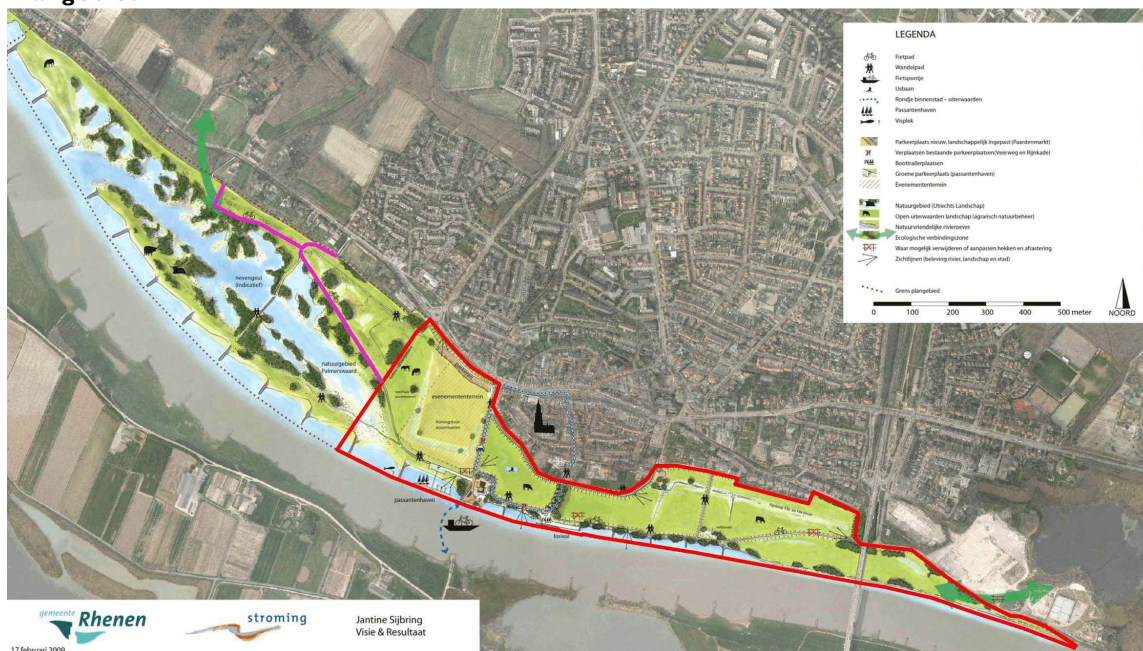
2. AFBAKENING

2.1. Plangebied

De gemeente Rhenen heeft in 2009 een inrichtingsplan opgesteld voor de uiterwaarden tussen globaal genomen de Grebbeberg en bedrijventerrein Remmerden. Dit gebied kent een versnipperde eigendomssituatie. Een in breedte sterk variërende strook aan de oevers van de Nederrijn is in handen van de Staat. Het gebied tussen globaal Remmerden en de denkbeeldige verlenging van het Paardenveld is in eigendom en beheer bij het Utrechts Landschap. Ten oosten daarvan, tot aan de Rijnbrug, is de uiterwaard grotendeels gemeentelijk eigendom, in het zuiden begrensd door een in breedte wisselende oeverstrook. De uiterwaarden ten oosten van de Rijnbrug zijn, afgezien van enkele kleine particuliere percelen, Staatseigendom.

Deze toetsing betreft het inrichtingsplan, exclusief de Palmerswaard, maar inclusief het tracé van het beoogde fietspad door de Palmerswaard, hierna “het plangebied”, zoals in de volgende figuur is omgrensd.

Plangebied



2.2. Vraagstelling

Het onderzoeksdoel is om na te gaan wat de effecten zijn van het inrichtingsplan op beschermde natuurwaarden en/of er in het plangebied inrichtings- en/of beheermaatregelen genomen kunnen worden waardoor het inrichtingsplan per saldo voor de natuurwaarden zowel kwalitatief als kwantitatief positief scoort.

2.3. Inventarisatie

Er is een bronnenonderzoek uitgevoerd, aangevuld met veldbezoeken door ervaren veldecolo-gen van De Groene Ruimte. Er heeft verschillende malen overleg plaatsgevonden met de gemeente Rhenen als opdrachtgever en met de provincie Utrecht als vergunningsverlener.

Bronnenonderzoek

De bestaande informatie is zowel schriftelijk, op internet, in specifieke databanken als mondeling aanwezig.

Gemeente Rhenen

Door de gemeente is een groot aantal rapporten ter beschikking gesteld, die specifiek voor deelgebieden in de Rhenense uiterwaarden zijn opgesteld. De geraadpleegde rapporten zijn in de bronnenlijst opgenomen.

Internet.

De verschillende PGO's¹⁾ hebben websites waarop verspreidingsgegevens zijn in te zien van heel Nederland; ook zijn er sites als "waarnemingen.nl", waarop waarnemingen van individuele personen worden verzameld.

De geraadpleegde internetsites zijn afzonderlijk in de bronnenlijst opgenomen.

Provincie Utrecht.

De provincie Utrecht heeft flora- en faunagegevens aangeleverd die in de provinciale databank op basis van coördinaten gekoppeld zijn aan het plangebied.

Utrechts Landschap.

Het Utrechts Landschap is, als eigenaar/beheerder van de natuurgebieden Palmerswaard, de nabijgelegen Grebbeberg/Laarserberg en Blauwe kamer, goed bekend met het gebied. In een mondeling gesprek is gevraagd naar de bij hen bekende natuurwaarden en naar hun visie op de toekomst van het plangebied. Het Utrechts Landschap heeft tevens eerdere inventarisatiegegevens aangeleverd.

Werkgroep Milieubeheer Rhenen

De Werkgroep Milieubeheer Rhenen (WMR) is goed bekend met het plangebied. In een mondeling gesprek is gevraagd naar de bij hen bekende natuurwaarden en naar hun visie op de toekomst van het plangebied. Tevens zijn eerdere inventarisaties geraadpleegd.

¹⁾ Particuliere Gegevens beherende Organisaties.

Veldbezoeken

Aanvullend op het bronnenonderzoek zijn drie veldbezoeken uitgevoerd.

- Op 31 mei 2010 is een eerste veldbezoek uitgevoerd²⁾. Daarbij is specifiek gelet op sporen van en geschiktheid voor natuurwaarden die middels FFwet, NBwet en EHS zijn beschermd.
- Op 29 september heeft een tweede veldbezoek plaatsgevonden³⁾. Deze was specifiek gericht op de mogelijkheden voor natuurversterkende maatregelen.
- 3 Februari 2011 is door de provincie, gemeente en De Groene Ruimte een veldbezoek gebracht⁴⁾ om een gezamenlijk beeld te krijgen van de actuele veldsituatie.

Overleg

Er heeft in totaal 11 maal overleg plaatsgevonden.

Het project is gestart met een overleg met gemeente en provincie (25 mei 2010). Het daarna uitgevoerde bronnenonderzoek en veldverkenning hebben geresulteerd in een aantal samenvattende tabellen die zijn besproken zijn met de opdrachtgever (24 juni 2010). Deze zijn tevens door de provincie beoordeeld. Naar aanleiding van de reacties en adviezen van opdrachtgever en provincie is, na een tweede veldverkenning een eerste opzet van het rapport samengesteld. Dat is besproken met opdrachtgever (26 en 28 oktober 2010) en de provincie Utrecht (30 november 2010). Voorafgaand aan en als voorbereiding op de veldverkenning van 3 februari 2011 is overleg gevoerd met provincie en gemeente. Het concept eindrapport is in twee fasen opgesteld en op respectievelijk 20 september 2011 en 25 oktober 2011 met de gemeente besproken.

Overige overlegmomenten waren op 21 september 2010, 8 februari 2011 en 6 september 2011.

Toetsing

Het inrichtingsplan is getoetst op de effecten op beschermde natuurwaarden die zijn beschermd middels de Flora- en faunawet, de aanwijzing tot Natura 2000-gebied Uiterwaarden Neder-Rijn en middels de ligging in de EHS.

²⁾ dhr R. Busman en dhr. R. Noordhuis

³⁾ dhr R. Noordhuis en dhr. Ph. Raaijmakers

⁴⁾ dhr. J. de Pater, dhr. F. van Diepen, mevr. N. Smits, dhr. R. Noordhuis en dhr. Ph. Raaijmakers

3. INRICHTINGSPLAN

3.1. Gebiedsbeschrijving

Het gebied waarvoor door de gemeente het inrichtingsplan is opgesteld, omvat twee duidelijk verschillende deelgebieden: de westelijk gelegen Palmerswaard (in eigendom en beheer bij het Utrechts Landschap) en het oostelijke deel (grotendeels eigendom gemeente). De Palmerswaard is een vergraven uiterwaard waar door een gestuurde natuurlijke ontwikkeling een grote variatie aan open water, moeras en spontaan opgaand bos is ontstaan. Langs delen van de noordrand komt, op de steilrand naar de provinciale weg, een bosstrook voor, onderbroken door bebouwing. Met uitzondering van het tracé van het geplande fietspad behoort de Palmerswaard niet tot het plangebied. Het gebied ten oosten van de Palmerswaard (te toetsen plangebied) bestaat grotendeels uit intensief agrarisch grasland. De oever van het plangebied bestaat uit een afwisseling van stortsteen en basaltblokken, al dan niet met spontane opslag van voornamelijk wilgen en enkele zandige strandjes.



3.2. Achtergrond gemeentelijke inrichtingsplan

Het doel van het gemeentelijke inrichtingsplan is om, mede gelet op de wensen van de Rhenense bevolking, de recreatieve gebruiksmogelijkheden van de uiterwaarden te vergroten en tegelijkertijd de kwaliteit van het gebied als onderdeel van een van de provinciale ecologische verbindingzones te versterken.

Voor het inrichtingsplan zijn in 2003 gemeentelijke randvoorwaarden opgesteld, die voortkomen uit een eerdere inventarisatie naar de wensen van bewoners en belangenorganisaties, beschreven in het document “Concept hoofduitgangspunten, voorinspraak Palmerswaard” (augustus 2003). Daarnaast heeft een inrichtingsplan te maken met bestaande plannen, nationale, regionale en lokale wet- en regelgeving. Deze zijn beschreven in het document “randvoorwaarden en uitgangspunten herinrichting uiterwaarden bij de stad Rhenen – onderdeel landelijke en regionaal beleid” (Stroming, 9 november 2009). Samen met de gemeentelijke randvoorwaarden zijn deze de basis geweest voor drie discussieavonden in november en december 2008 en januari 2009 met bewoners en belanghebbenden. Het inrichtingsplan is daarvan het resultaat. Het inrichtingsplan is op 2 juni 2009 vastgesteld door de Rhenense raad.

Het inrichtingsplan omvat een set van maatregelen, die tezamen de kwaliteit van de uiterwaarden als recreatie- en als natuurgebied vergroten. De maatregelen uit het inrichtingsplan worden hierna kort genoemd, gegroepeerd naar maatregelen die de recreatieve aantrekkelijkheid vergroten en natuur bevorderende maatregelen.

3.3. Inrichtingsplan: recreatie gerichte maatregelen

Het inrichtingsplan omvat de volgende recreatieve maatregelen:

- parkeren;
- wandel- en fietspaden;
- fietspontje;
- ommetje uiterwaarden;
- visplek;
- evenemententerrein;
- schaatsbaan;
- passantenhaven;
- loswal;
- overige recreatie gerichte maatregelen.

Deze worden hierna toegelicht.

3.3.1. Parkeren

De huidige parkeerplaatsen op de Veerweg en de Rijnkade worden verplaatst naar de nieuwe parkeervoorziening op de Paardenmarkt. Daar komen ook 60 extra parkeerplaatsen ten behoeve van de binnenstad. De totale capaciteit in de uiterwaarden wordt

Parkeerplaats Paardenmarkt



dan 106 parkeerplaatsen. De parkeervoorziening wordt landschappelijk ingepast. Parkeren blijft mogelijk op de Rijnstraat, het Veerplein, aan de voet van Tante Loes en bij de passantenhaven. In de raadsvergadering op 27 januari 2009 is het amendement aangenomen dat het totaal aantal plaatsen rondom 'Tante Loes' in aantal niet mag verminderen ten opzichte van de huidige situatie. Aangezien dit besluit later is genomen dan de laatste avond van het open planproces, is het niet in het inrichtingsplan verwerkt. Bij de uitwerking van het plan zal het amendement uitgevoerd worden. Met het Recreatieschap zal worden overlegd of de 8 meest zuidelijke parkeerplaatsen aan de Veerweg kunnen worden verplaatst naar de passantenhaven.

3.3.2. Fiets- en wandelpaden

De bestaande infrastructuur over Veerweg, Rijnkade/Rijnstraat en Onderlangs (Grebbeberg/Vogelenzang) is momenteel al onderdeel van wandel- en fietsroutes. Deze bestaande structuur is als uitgangspunt genomen voor een doorgaande wandel- en fietstructuur door de Rhenense uiterwaarden en Palmerswaard.

Ten oosten van de Veerweg worden geen nieuwe paden aangelegd; bestaande wandel- en fietspaden worden verbeterd en eventueel beperkt verbreed; verbredingen vallen binnen bestaande profielen.

Ten westen van de Veerweg zijn in het inrichtingsplan nieuwe wandel- en fietspaden voorzien zodat een doorgaande wandel- en fietsroute ontstaat. De enkele bestaande, zij het sterk verwaarloosde, restanten van oude infrastructuur worden daarvoor benut. Er zijn twee aansluitingen gedacht op de provinciale weg (N225), die beide een al min of meer bestaand tracé volgen.

De Palmerswaard wordt beter toegankelijk dankzij nieuwe voet- en fietspaden; de padenstructuur in de Palmerswaard is het resultaat van overleg in het verleden tussen gemeente, Utrechts Landschap en de provincie en om die reden in het inrichtingsplan opgenomen; er ontstaat een doorgaande, oost-west lopende, fietsroute door verbetering van de bestaande infrastructuur en uitbreiding in de Palmerswaard.

Tracé fietspad door Palmerswaard



Westelijke aansluiting Palmerswaard - N225



Oostelijke aansluiting Palmerswaard - N225



3.3.3. Fietspontje

Het plan is om op de oude, nog aanwezige, veerstoep een fietspontje in te stellen. Daardoor ontstaat een aansluiting van de fietsroute op het fietsroutenet aan de overkant van de Rijn. De oude veerstoep wordt nu gebruikt om boten te water te laten. Eventuele aanpassingen zullen van zeer beperkte aard zijn zoals herbestraten of aansluiten van een steiger op de verharding.

Oude veerstoep



3.3.4. Ommetje uiterwaarden

Veerweg, Rijnkade en Rijnstraat worden omgevormd tot een boulevardachtig “ommetje uiterwaarden”. Gedacht wordt aan een vrijliggend voetpad, met dezelfde materialisering als in de binnenstad. Dit ommetje sluit aan bij de doorgaande fietsroute, die van oost naar west door het gebied loopt.

3.3.5. Visplek

Voor vissers komt er een goede visplek, waar met name jongeren en mindervaliden veilig kunnen vissen. De locatie die in het inrichtingsplan is aangegeven kan nog veranderen. Voor de langere termijn wordt ingezet op een visplek aan de nevengeul. Voor de kortere termijn wordt, in overleg met de visvereniging, een tijdelijke visvoorziening aan de Rijn gerealiseerd. In dit gebied zal in ieder geval geen aparte visvijver gegraven worden.

Visplek



3.3.6. Evenemententerrein

Het gebruik van het evenemententerrein voor de Rijnweek is nu nog met een vrijstelling van het vigerende bestemmingsplan geregeld. Andere evenementen zijn nog niet planologisch ingebed. Om het gebruik van het evenemententerrein voor de lange termijn veilig te stellen wordt de bestemming gewijzigd.

Conform de toezegging aan de raad tijdens de raadsvergadering op 13 november 2007 is een speelveld op de Veerwei/Koningstuin in

Evenemententerrein

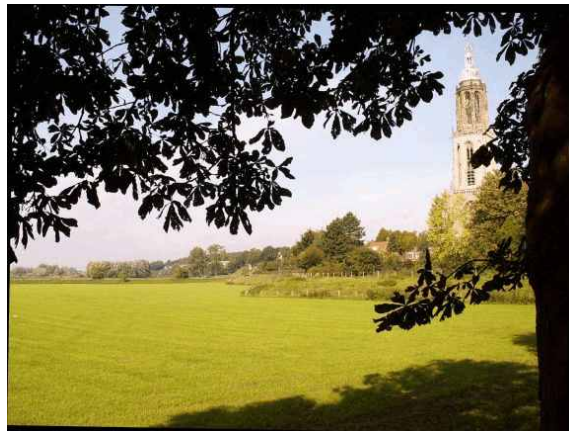


het inrichtingsplan opgenomen. Het is een vrij toegankelijk veld, zonder speelattributen of doeltjes, waar bijv. gevoetbald en gevliegerd kan worden. Het veld tussen Rijnstraat en Veerweg is ook een mogelijke locatie voor het speelveld. Welke locatie de voorkeur heeft zal nader bekeken worden.

3.3.7. Schaatsbaan

Op het veld tussen de Veerweg en de Rijnstraat, binnen de bestaande dijkstructuur, kan bij vorst een schaatsbaan worden gerealiseerd door het onder water te zetten. Dit veld is ook een optie als speelveld (zie bij Evenemententerrein).

Schaatsbaan



3.3.8. Passantenhaven

De bestaande passantenhaven krijgt substantieel meer ligplaatsen, toilet- en douchevoorzieningen en de ligplaatsen worden minder gevoelig voor golfslag. Hier komt ook een mooie zitplek, om over de Rijn uit te kijken.

Passantenhaven



3.3.9. Loswal

De bestaande loswal blijft behouden voor het aanmeren van schepen. Industrieel gebruik van de loswal is niet toegestaan, maar vrachtschepen en passagiersschepen kunnen er wel aanleggen. De passagiers zijn vervolgens met een korte wandeling midden in het centrum.

Loswal



3.3.10. Overige recreatie gerichte maatregelen

Ten behoeve van de recreant worden informatie- en routeborden geplaatst en worden cultuurhistorisch bijzondere plekken herkenbaar gemaakt.

3.4. Natuur gerichte maatregelen

Het inrichtingsplan omvat de volgende natuurgerichte maatregelen:

- robuuste ecologische verbindingzone Veluwe - Utrechtse Heuvelrug;
- (bevorderen) omvorming agrarisch beheer naar agrarisch natuurbeheer (in samenwerking met pachter te realiseren);
- overige natuur gerichte maatregelen:
 - * nevengeul Palmerswaard (in samenwerking met Utrechts Landschap te realiseren);
 - * natuurvriendelijke oevers (in samenwerking met Rijkswaterstaat te realiseren);
 - * vermindering zwaar vrachtverkeer door uiterwaarden.

Deze worden hierna toegelicht.

3.4.1. Robuuste ecologische verbindingzone Veluwe - Utrechtse Heuvelrug

In het open gebied ten oosten van de Palmerswaard zullen meer struiken en bosjes komen, om migrerende dieren voldoende beschutting te geven. Daar tussendoor moeten steeds voldoende zichtlijnen zijn om zowel het zicht vanaf de stad naar de uiterwaarden en de Rijn, als het zicht op de stad vanaf de overkant te behouden. De ecologische verbindingzone tussen de Veluwe en de Utrechtse Heuvelrug, een opdracht vanuit het rijk, wordt dus ingepast in het open uiterwaardenlandschap. Belangrijke onderdelen van deze robuuste verbindingzone zijn aan de westzijde een ecologische verbinding met landgoed De Tangh en in het oosten met Grebbeberg/Laarserberg/Blauwe Kamer. Deze zijn in het inrichtingsplan “ter bewustwording” met groene pijlen aangegeven, maar maken geen onderdeel uit van het plan.

3.4.2. Agrarisch natuurbeheer

Vanwege de status van Natura 2000 gebied, wordt ingezet op een omschakeling van het huidige intensieve graslandbeheer naar agrarisch natuurbeheer.

3.4.3. Overige natuur gerichte maatregelen

Nevengeul Palmerswaard

In het inrichtingsplan is opgenomen dat door de Palmerswaard een geul wordt gegraven, die een bijdrage levert aan Ruimte voor de Rivier; de geul is een onderdeel van een plan dat het Utrechts Landschap voor haar eigen gebied maakt en wordt om die reden hier niet verder getoetst.

Natuurvriendelijke oevers

In het inrichtingsplan is eveneens opgenomen dat, in overleg met Rijkswaterstaat, waar mogelijk basaltblokken en stortstenen langs de oevers verwijderd. Hierdoor ontstaan strandjes en wordt het gemakkelijker om bij de rivier te komen en deze te ervaren. Hierover is nog afstemming met Rijkswaterstaat nodig. Om die reden wordt dat hier niet verder getoetst.

Vermindering vrachtverkeer uiterwaarden

Er is veel vrachtverkeer over Rijnstraat-Rijnkade-Veerweg. De te verwachten vermindering van vrachtverkeer komt de rust en natuurwaarden in het gebied ten goede.

Natuurvriendelijke oever





4. FLORA- EN FAUNAWET

4.1. Beleidskader

Middels de Flora- en faunawet zijn de (vaste verblijfplaatsen van) verschillende planten- en diersoorten beschermd. Voor alle soorten geldt de zorgplicht. Deze houdt in dat al het redelijke moet worden gedaan om verstoring te voorkomen. Voor een aantal andere soorten geldt dat, als verstoring niet is te voorkomen, een beoogde ingreep alleen na ontheffingverlening mag worden uitgevoerd. In zo'n ontheffing staan in het algemeen voorwaarden waar de ingreep aan moet voldoen. Tenslotte is er een aantal soorten die in bijlage IV van de habitatrichtlijn worden genoemd, bijvoorbeeld vleermuizen. Voor deze soorten en voor jaarrond beschermde nesten van een aantal vogelsoorten kan geen ontheffing worden verleend op basis van een ruimtelijke ingreep; voor deze soorten moet de functionaliteit worden gewaarborgd.

Met betrekking tot de Flora- en faunawet dient te worden getoetst of er bij uitvoering van het inrichtingsplan onoverkomelijke conflicten met de Flora- en faunawet zijn te verwachten. Om dit te kunnen toetsen moet duidelijk zijn dat als er streng beschermde soorten aanwezig zijn, deze wel of niet verstoord zouden worden door de ingreep en zo ja, of er mogelijkheden zijn om zo'n verstoring te voorkomen, bijvoorbeeld door de ingreep aan te passen naar uitvoering, periode van uitvoering of locatie.

4.2. Voorkomen beschermde waarden

Uit de verschillende bronnen en uit de veldbezoeken komt naar voren dat er verschillende (streng) beschermde soorten voorkomen in het plangebied en/of de aangrenzende Palmerswaard. Daarnaast komt er een aantal andere ecologisch interessante soorten voor.

4.2.1. Planten

Gewone Vogelmelk (Flora- en faunawet, tabel 1).

In het plangebied komt deze soort massaal voor langs de helling aan de zuidzijde van de Cune-ralaan (noordzijde oostelijke uiterwaard). In de Palmerswaard staat deze soort aan de onderzijde van de steilrand en langs de zomerdijk.

Zwanenbloem (Flora- en faunawet, tabel 1).

In de kleiputten van de Palmerswaard komt de beschermde Zwanenbloem voor.

Wilde marjolein (Flora- en faunawet, tabel 2)

In het plangebied komen bij de Paardenmarkt aan de onderzijde van de steilrand nog enkele exemplaren voor van de Wilde marjolein.

4.2.2. Amfibieën en reptielen

Rugstreppad (Flora- en faunawet, tabel 3)

De streng beschermde Rugstreppad (bijlage IV HR) is bekend van de (omgeving van) de Rhenense uiterwaarden. Deze pioniersoort wordt aangetrokken door ruderaal, spaarzaam tot

niet begroeide zandige terreinen. De soort is erg mobiel; de voorgenomen ingrepen kunnen worden afgestemd op deze soort waarbij de omstandigheden verbeteren. Door tijdig de juiste voorzorgsmaatregelen te nemen kan voorkomen worden dat bij de feitelijke ingreep vaste verblijfplaatsen van deze soort of dieren zelf worden verstoord.

Ringslang (Flora- en faunawet, tabel 3)

De streng beschermde Ringslang was al bekend van de Rhenense uiterwaarden en omgeving. Tijdens het veldbezoek van 29 september 2010 is ook daadwerkelijk een zonnende Ringslang in de Palmerswaard waargenomen. De voorgenomen ingrepen kunnen worden afgestemd op deze soort waarbij de omstandigheden verbeteren. Door tijdig de juiste voorzorgsmaatregelen te nemen kan voorkomen worden dat bij de feitelijke ingreep vaste verblijfplaatsen van deze soort of dieren zelf worden verstoord.

Kamsalamander (Flora- en faunawet tabel 3)

De streng beschermde Kamalamander (bijlage IV HR) is volgens verschillende bronnen de afgelopen ca. 30 jaar niet meer in het plangebied en Palmerswaard gesignaleerd⁵⁾. De soort is echter wel bekend van de omgeving: westwaarts ter hoogte van Amerongen en oostwaarts, in het gebied “De Nude” op de grens van Wageningen en Rhenen. Tevens is er sprake van een onbevestigde waarneming op het fietspad, westelijk van de brug in Rhenen. De voorgenomen ingrepen zijn niet negatief voor de water- en landbiotopen van deze soort, en kunnen bij gerichte detaillering zelfs bijdragen aan een verbetering van de biotoop voor deze soort.

Aan realisering van de Natura 2000-doelstelling kan worden bijgedragen door het ontwikkelen van voortplantingsgebied met aanliggende geschikte landbiotopen. Uitgraven van de oude rivierloop ten oosten van Rhenen of het ontwikkelen van een poelensnoer is daartoe een mogelijkheid (deze wateren mogen periodiek droogvallen). Het oorspronkelijke inrichtingsplan voorziet hier niet in.

4.2.3. Zoogdieren

Vleermuizen (Flora- en faunawet, tabel 3)

Vaste verblijfplaatsen van vleermuizen zijn binnen het plangebied niet bekend. In de uiterwaarden komen twee bomen voor die mogelijk geschikt zijn voor vleermuizen. Voor zover uit het inrichtingsplan is af te leiden blijven deze bomen gehandhaafd. Als deze bomen toch geroid worden, dient vooraf vastgesteld te worden of vleermuizen er wel of geen gebruik van maken. Ook worden de uiterwaarden door vleermuizen als vliegrouete en foerageergebied gebruikt. Voor zover de ingrepen nu bekend zijn, worden deze functies niet verstoord door de ingrepen, maar kunnen ze zelfs worden versterkt bij een meer natuurlijke inrichting en beheer.

Bever (Flora- en faunawet, tabel 3)

Tijdens beide veldbezoeken in 2010 zijn in de Palmerswaard takken met beversporen gevonden. De Bever is bekend van de nabijgelegen Blauwe Kamer. Er zijn geen aanwijzingen dat de Bever zich in het gebied heeft gevestigd. De Rhenense uiterwaarden zijn op zich ook geen goed beverbiotoop, met uitzondering van de lokaal aanwezige spontane wilgenopslag. De aanleg en toekomstig gebruik van de voorzieningen hebben dan ook geen invloed op de verblijfplaatsen van de Bever.

⁵⁾ Mondelinge informatie WMR.

4.2.4. Overige soorten

Rivierrombout (Flora- en faunawet, tabel 3)

De Rivierrombout is een streng beschermde libellensoort. Deze soort is waargenomen ter hoogte van de plas “Vogelenzang” (van de Bijtel, december 2009), precies op de grens met het plangebied. De habitat van deze soort zijn de rivieren en grote beken, met name wanneer er zand of slib is afgezet. Evenals voor de Ringslang, kunnen de voorgenomen ingrepen worden afgestemd op deze soort waarbij de omstandigheden verbeteren.

Bittervoorn (Flora- en faunawet tabel)

De Bittervoorn komt voor in de plasjes van de Palmerswaard. Deze vallen buiten het te toetsen gebied.

4.3. **Conclusie**

In het plangebied komen verschillende middels de Flora- en faunawet beschermde planten- en diersoorten voor. De ingrepen zijn nog niet in detail bekend. Zodra de voorgenomen ingrepen concreet zijn naar locatie en uitvoering dient nagegaan te worden of er daardoor streng beschermde soorten verstoord zouden worden. Het kan dan gaan om bijvoorbeeld vleermuisroutes en bomen met holtes en jaarrond beschermde nesten (nu niet aangetroffen), standplaatsen met beschermde flora en biotopen voor Kamsalamander, Ringslang en Rugstreeppad. Als dat zo is, is de aard van de nu bekende ingrepen dusdanig dat deze zonder veel problemen aan de beschermde soorten zijn aan te passen. Aanpassingen waarmee verstoring vaak kan worden voorkómen zijn bijvoorbeeld een aangepaste uitvoering, een aangepast tracé of een aangepaste uitvoeringsperiode. Om deze reden worden er bij realisering van de ingrepen geen onoverkomelijke conflicten met de Flora- en faunawet verwacht. Door de uitwerking en detaillering van het inrichtingsplan af te stemmen op deze en andere bijzondere soorten, kunnen deze waarden niet alleen worden behouden maar ook worden versterkt.

Vanuit de Flora- en faunawet worden er geen onoplosbare conflicten vanwege het inrichtingsplan verwacht.



5. NATURA 2000-GBIED UITERWAARDEN NEDER-RIJN

5.1. Beleidskader

Voor het Natura 2000-gebied Uiterwaarden Neder-Rijn zijn kernopgaven en instandhoudingsdoelstellingen voor verschillende habitattypen en soorten geformuleerd. Dat betekent dat er naar wordt gestreefd om de geformuleerde doelen in kwaliteit en aantal te realiseren in het totale Natura 2000-gebied, waarvan het plangebied een onderdeel is. Voor het Natura-2000 gebied is een beheerplan in opstelling waarin deze doelen nader worden uitgewerkt.

De opgave voor de Natura 2000-gebieden van de Rijntakken bestaat uit het realiseren van de instandhoudingsdoelstellingen in combinatie met het inpassen van bestaand gebruik, op een dusdanige manier dat dit het bereiken van de instandhoudingsdoelstellingen niet belemmerd.

Het plangebied valt binnen de begrenzing van het Vogelrichtlijngebied, maar buiten de begrenzing van het Habitatrichtlijngebied. Dat betekent dat hier getoetst moeten worden de instandhoudingsdoelen voor vogelrichtlijnsoorten zoals geformuleerd in het (ontwerp) aanwijzingsbesluit voor broedvogels en niet-broedvogels én voor de in het (ontwerp) aanwijzingsbesluit geformuleerde complementaire doelen⁶⁾. Het gaat om de volgende doelen.

Broedvogels

- A119 Porseleinhoen:
uitbreiding omvang en/of verbetering kwaliteit leefgebied met een draagkracht voor een populatie van ten minste 10 paren.
- A122 Kwartelkoning:
uitbreiding omvang en/of verbetering kwaliteit leefgebied met een draagkracht voor een populatie van ten minste 40 paren.
- A229 Ijsvogel:
behoud omvang en kwaliteit leefgebied met een draagkracht voor een populatie van ten minste 5 paren.
- A249 Oeverzwaluw:
behoud omvang en kwaliteit leefgebied met een draagkracht voor een populatie van ten minste 80 paren.

Niet-broedvogels

- A005 Fuut:
behoud omvang en kwaliteit leefgebied met een draagkracht voor een populatie van gemiddeld 80 vogels (seizoensgemiddelde).
- A017 Aalscholver:
behoud omvang en kwaliteit leefgebied met een draagkracht voor een populatie van gemiddeld 130 vogels (seizoensgemiddelde).
- A037 Kleine zwaan:

⁶⁾ mondelinge informatie dhr. Dick Bal d.d. 14 september 2011

- behoud omvang en kwaliteit leefgebied met een draagkracht voor een populatie van gemiddeld 20 vogels (seizoensgemiddelde).
- A041 Kolgans:
behoud omvang en kwaliteit leefgebied met een draagkracht voor een populatie van gemiddeld 2.900 vogels (seizoensgemiddelde). Achteruitgang in omvang foerageergebied met maximaal 8% is toegestaan, ten gunste van het habitatype H91F0 droge hardhoutooibossen of de broedvogelsoorten A119 porseleinhoen of A122 kwartelkoning.
 - A043 Grauwe gans:
behoud omvang en kwaliteit leefgebied met een draagkracht voor een populatie van gemiddeld 880 vogels (seizoensgemiddelde). Achteruitgang in omvang foerageergebied met maximaal 8% is toegestaan, ten gunste van het habitatype H91F0 droge hardhoutooibossen of de broedvogelsoorten A119 porseleinhoen of A122 kwartelkoning.
 - A050 Smient:
behoud omvang en kwaliteit leefgebied met een draagkracht voor een populatie van gemiddeld 2.400 vogels (seizoensgemiddelde). Achteruitgang in omvang foerageergebied met maximaal 8% is toegestaan, ten gunste van het habitatype H91F0 droge hardhoutooibossen of de broedvogelsoorten A119 porseleinhoen of A122 kwartelkoning.
 - A051 Krakeend:
behoud omvang en kwaliteit leefgebied met een draagkracht voor een populatie van gemiddeld 50 vogels (seizoensgemiddelde).
 - A054 Pijlstaart:
behoud omvang en kwaliteit leefgebied met een draagkracht voor een populatie van gemiddeld 10 vogels (seizoensgemiddelde).
 - A056 Slobeend:
behoud omvang en kwaliteit leefgebied met een draagkracht voor een populatie van gemiddeld 50 vogels (seizoensgemiddelde).
 - A059 Tafeleend:
behoud omvang en kwaliteit leefgebied met een draagkracht voor een populatie van gemiddeld 100 vogels (seizoensgemiddelde).
 - A061 Kuifeend:
behoud omvang en kwaliteit leefgebied met een draagkracht voor een populatie van gemiddeld 630 vogels (seizoensgemiddelde).
 - A068 Nonnetje:
behoud omvang en kwaliteit leefgebied met een draagkracht voor een populatie van gemiddeld 5 vogels (seizoensgemiddelde).
 - A125 Meerkoet:
behoud omvang en kwaliteit leefgebied met een draagkracht voor een populatie van gemiddeld 1.700 vogels (seizoensgemiddelde).
 - A142 Kievit:
behoud omvang en kwaliteit leefgebied met een draagkracht voor een populatie van gemiddeld 1.400 vogels (seizoensgemiddelde).
 - A156 Grutto:
behoud omvang en kwaliteit leefgebied met een draagkracht voor een populatie van gemiddeld 60 vogels (seizoensgemiddelde).
 - A160 Wulp:
behoud omvang en kwaliteit leefgebied met een draagkracht voor een populatie van gemiddeld 100 vogels (seizoensgemiddelde).

Complementaire doelen

De reden dat voor complementaire doelen is gekozen, is dat daarmee binnen het netwerk van Natura 2000 een bijdrage wordt geleverd aan de realisatie van de landelijke doelen voor de betreffende habitatype(n) en (vogel)soort(en). In dit gebied gelden de volgende complementaire doelen:

- H91F0 Droge hardhoutooibossen:
uitbreiding oppervlakte en verbetering kwaliteit.
- H1095 Zeeprrik:
behoud omvang en verbetering kwaliteit leefgebied voor uitbreiding populatie.
- H1099 Rivierprrik:
behoud omvang en verbetering kwaliteit leefgebied voor uitbreiding populatie.
- H1145 Grote modderkruiper:
behoud omvang en kwaliteit leefgebied voor behoud populatie.
- H1166 Kamsalamander:
behoud omvang en kwaliteit leefgebied voor behoud populatie.

In het “achtergronddocument visie en maatregelen beheerplan natura 2000 Rijntakken”⁷⁾ worden wat het plangebied betreft de Rhenense buitenwaarden en de Palmerswaard genoemd. Van de Rhenense buitenwaarden wordt aangegeven dat dat De Blauwe Kamer betreft, waar het eindstadium van de successie reeds is bereikt en zo wordt gehandhaafd. Voor de Palmerswaard wordt aangegeven dat er een biezenveld, een zeggemoeras of een kwelmoeras wordt aangelegd. De in het beheerplan opgenomen uiterwaarden vallen buiten het plangebied.

5.2. Voorkomen beschermde waarden

5.2.1. Habitattypen

H91F0 Droge hardhoutooibossen (complementair doel Natura 2000-gebied)

Dit Habitatype komt in het Natura 2000-gebied Uiterwaarden Neder-Rijn op verschillende locaties fragmentarisch voor op de overgang van rivierdal naar stuwwal (Amerongse Berg, Doorwertse uiterwaarden, Wageningse berg, Grebbeberg). In het plangebied zelf komt dit type niet als zodanig voor. Wel zijn er ter hoogte van de Palmerswaard langs de steilrand tussen Rhenen en Elst elementen van dit type herkenbaar, in de vorm van Essen en Eiken; oude lepen ontbreken vanwege lepziekte. Ook de omstandigheden zijn in principe geschikt voor een ontwikkeling richting type hardhoutooibos.

Aan realisering van de Natura 2000-doelstelling kan worden bijgedragen door het bevorderen bij het Utrechts Landschap van een gericht bosbeheer en door het op gang brengen van de ontwikkeling van dit bostype op de nu nog open plekken. Het oorspronkelijke inrichtingsplan voorziet hier niet in.

⁷⁾ 18 November 2009.

5.2.2. Vissen

Rivierprik (complementair doel Natura 2000-gebied)

Er zijn geen gegevens over de Rivierprik bekend. Er wordt vanuit gegaan dat deze soort langs de Neder-Rijn migreert.

Aan realisering van de Natura 2000-doelstelling kan worden bijgedragen door het bevorderen bij Rijkswaterstaat als rivierbeheerder van natuurontwikkeling langs de rivieroever en door het realiseren van meestromende nevengeulen.

Het oorspronkelijke inrichtingsplan voorziet niet in ontwikkeling van natuurvriendelijke oevers specifiek voor de Rivierprik en niet in meestromende nevengeulen in het plangebied, wel in de Palmerswaard. De voorgenomen uitbreiding van de passantenhaven kan de migratiemogelijkheden beperken.

Zeeprik (complementair doel Natura 2000-gebied)

Er zijn geen gegevens over de Zeeprik bekend. Er wordt vanuit gegaan dat deze soort langs de Neder-Rijn migreert.

Aan realisering van de Natura 2000-doelstelling kan worden bijgedragen door het bevorderen bij Rijkswaterstaat als rivierbeheerder van natuurontwikkeling langs de rivieroever en door het realiseren van meestromende nevengeulen.

Het oorspronkelijke inrichtingsplan voorziet niet in ontwikkeling van natuurvriendelijke oevers specifiek voor de Zeeprik en niet in meestromende nevengeulen in het plangebied, wel in de Palmerswaard. De voorgenomen uitbreiding van de passantenhaven kan de migratiemogelijkheden beperken.

Grote modderkruiper (complementair doel Natura 2000-gebied)

De Grote modderkruiper komt niet in het plangebied voor; het geschikte biotoop ontbreekt.

Aan realisering van de Natura 2000-doelstelling kan worden bijgedragen door het ontwikkelen van permanent watervoerende watergangen. Bij overstroming van de uiterwaarden zal deze soort zich ook in geïsoleerde watergangen kunnen vestigen en handhaven. Uitgraven van de oude rivierloop ten oosten van Rhenen is daartoe een mogelijkheid. Het oorspronkelijke inrichtingsplan voorziet hier niet in.

5.2.3. Amfibieën en reptielen

Kamsalamander (complementaire doelsoort Natura 2000-gebied).

De streng beschermde Kamalamander (bijlage IV HR) is volgens verschillende bronnen de afgelopen ca. 30 jaar niet meer in het plangebied en Palmerswaard gesignaleerd⁸⁾. De soort is echter wel bekend van de omgeving: westwaarts ter hoogte van Amerongen en oostwaarts, in het gebied "De Nude" op de grens van Wageningen en Rhenen. Tevens is er sprake van een onbevestigde waarneming op het fietspad, westelijk van de brug in de Rhenen. De voorgenomen ingrepen zijn niet negatief voor de water- en landbiotopen van deze soort, en kunnen ze bij nadere en gerichte detaillering zelfs bijdragen aan een verbetering van de biotoop voor deze soort.

⁸⁾ Mondelinge informatie WMR.

Aan realisering van de Natura 2000-doelstelling kan worden bijgedragen door het ontwikkelen van voortplantingsgebied met aanliggende geschikte landbiotopen. Uitgraven van de oude rivierloop ten oosten van Rhenen of het ontwikkelen van een poelensnoer is daartoe een mogelijkheid (deze wateren mogen periodiek droogvallen). Het oorspronkelijke inrichtingsplan voorziet hier niet in.

5.2.4. Vogels

Porseleinhoen (doel broedvogel Natura 2000-gebied Neder-Rijn)

Het Porseleinhoen komt niet in het plangebied voor vanwege het ontbreken van geschikt biotoop. Ook van de aangrenzende Palmerswaard is de soort niet bekend.

Aan de Natura 2000 doelstelling (uitbreiding) kan niet op een eenvoudig manier een bijdrage worden geleverd: deze soort stelt als broedvogel zulke specifieke eisen aan onder andere inundatie, dat er grootschalige ingrepen vereist zijn om het plangebied voor deze soort geschikt te maken. Het oorspronkelijke inrichtingsplan voorziet hier niet in.

Kwartelkoning (doel broedvogel Natura 2000-gebied Neder-Rijn)

De Kwartelkoning komt niet in het plangebied voor vanwege het ontbreken van geschikt biotoop. Van de aangrenzende Palmerswaard is bekend dat de Kwartelkoning daar vóór 1998 heeft gebroed.

Aan de Natura 2000-doelstelling (uitbreiding) kan een bijdrage worden geleverd door omvorming van bestaand intensief graslandbeheer naar een beheer waardoor ruigere voedsel- en beschutting biedende vegetaties ontstaan. Het oorspronkelijke inrichtingsplan voorziet voor het plangebied in een omvorming van het huidige agrarische beheer naar een meer natuurgericht beheer; deze soort kan daar van profiteren. Als aanvullende maatregel zouden, om verstoring zoveel mogelijk te voorkomen, rondom potentiële geschikte broedlocaties brede zones (bijvoorbeeld 100 meter) gevrijwaard kunnen worden van recreatie. Het oorspronkelijke inrichtingsplan voorziet niet in dergelijke recreatie-vrije zones rondom potentiële broedlocaties.

Ijsvogel (doel broedvogel Natura 2000-gebied)

Van de Ijsvogel is in de Palmerswaard in de periode 2002 t/m 2006 jaarlijks één territorium vastgesteld; in 2007 zijn 2 territoria vastgesteld. Tijdens de veldbezoeken in 2010⁹⁾ werd in de Palmerswaard meerdere malen een Ijsvogel waargenomen. In het plangebied zelf is de soort niet bekend.

Vanwege het ontbreken van de soort in het plangebied, kan er aan de Natura 2000-doelstelling ("behoud") geen directe bijdrage worden geleverd; indirect wel door verstoring te beperken/voorkomen. Indirect kan ook een bijdrage worden geleverd door in het plangebied een visrijke, deels overgroeide watergang te realiseren, bijvoorbeeld door herstel van de in het plangebied liggende oude rivierloop. Het oorspronkelijke inrichtingsplan voorziet hier niet in.

Oeverzwaluw (doel broedvogel Natura 2000)

Van de Oeverzwaluw zijn in de Palmerswaard in 1999 vier territoria vastgesteld.

Vanwege het ontbreken van de soort in het plangebied, kan er aan de Natura 2000-doelstelling ("behoud") geen directe bijdrage worden geleverd. Indirect kan dat wel, door in het plangebied

⁹⁾ De Groene Ruimte

steile wanden te ontwikkelen waarin de Oeverzwaluw zijn holen kan uitgraven. Het oorspronkelijke inrichtingsplan voorziet hier niet in.

Fuut (doel niet-broedvogel Natura 2000-gebied)

Deze soort komt in het gebied van het inrichtingsplan voornamelijk voor in de Palmerswaard. Er zijn slechts enkele waarnemingen bekend in het plangebied. Het biotoop voor deze watervogel ontbreekt in het plangebied.

Vanwege het ontbreken van geschikt biotoop in het plangebied kan er ook geen directe bijdrage worden geleverd aan de Natura 2000-doelstelling ("behoud"). Wel kan indirect een bijdrage worden geleverd door verstoring binnen de Palmerswaard te voorkomen en door in het plangebied zelf open water te creëren. Het oorspronkelijke inrichtingsplan voorziet hier niet in.

Aalscholver (doel niet-broedvogel Natura 2000-gebied)

Deze soort komt in het gebied van het inrichtingsplan voornamelijk voor in de Palmerswaard. Er zijn slechts enkele waarnemingen bekend in het plangebied. Het biotoop voor deze watervogel ontbreekt in het plangebied.

Vanwege het ontbreken van geschikt biotoop (visrijk water en koloniebomen) in het plangebied kan er ook geen directe bijdrage worden geleverd aan de Natura 2000-doelstelling ("behoud"). Wel kan indirect een bijdrage worden geleverd door verstoring van foerageer- en slaapplekken binnen de Palmerswaard te voorkomen, door in het plangebied kolonieslaapplekken te creëren en door in het plangebied zelf open, visrijk water te creëren. Het oorspronkelijke inrichtingsplan voorziet hier niet in.

Kleine zwaan (doel niet-broedvogel Natura 2000-gebied)

De Kleine zwaan komt door het hele gebied in lage aantallen voor.

Vanwege het ontbreken van geschikt biotoop in het plangebied kan er geen directe bijdrage worden geleverd aan de Natura 2000-doelstelling ("behoud"). Wel kan indirect een bijdrage worden geleverd door verstoring (licht) van foerageer- en slaapplekken binnen de Palmerswaard te voorkomen en door in het plangebied foerageermogelijkheden te creëren, bijvoorbeeld door herstel van de in het plangebied liggende oude rivierloop. Het oorspronkelijke inrichtingsplan voorziet hier niet in.

Kolgans (doel niet-broedvogel Natura 2000-gebied)

De Kolgans foerageert 's winters met enkele tientallen exemplaren met name op de Veerwei. Ook foerageert de Kolgans wel op het weiland ten oosten van de Veerweg (de gedachte schaatsbaan) en het meest oostelijke weiland. Op deze beide plekken wel in geringe mate, waarschijnlijk als gevolg van bestaande verstoring door nabijgelegen bebouwing en fietspad.

Aan de Natura 2000-doelstelling ("behoud") kan worden bijgedragen door toename van verstoring van slaap- en foerageergebieden te voorkómen. Het oorspronkelijke inrichtingsplan voorziet hier niet in.

Grauwe gans (doel niet-broedvogel Natura 2000-gebied)

De Grauwe gans komt in het plangebied en de Palmerswaard voor.

Aan de Natura 2000-doelstelling ("behoud") kan worden bijgedragen door toename van verstoring van slaap- en foerageergebieden te voorkómen. Het oorspronkelijke inrichtingsplan voorziet hier niet in.



Smient (doel niet-broedvogel Natura 2000-gebied)

De Smient is incidenteel waargenomen in het plangebied en meerdere malen in de Palmerswaard.

Aan de Natura 2000-doelstelling (“behoud”) kan worden bijgedragen door toename van verstoring van slaap- en foerageergebieden te voorkómen. Het oorspronkelijke inrichtingsplan voorziet hier niet in.

Krakeend (doel niet-broedvogel Natura 2000-gebied)

De Krakeend is wel waargenomen in de Palmerswaard, maar niet in het plangebied zelf.

Aan de Natura 2000-doelstelling (“behoud”) kan worden bijgedragen door toename van verstoring van slaap- en foerageergebieden te voorkómen. Het oorspronkelijke inrichtingsplan voorziet hier niet in.

Pijlstaart (doel niet-broedvogel Natura 2000-gebied)

De Pijlstaart is niet bekend van het plangebied of de Palmerswaard.

Aan de Natura 2000-doelstelling (“behoud”) kan worden bijgedragen door toename van verstoring van slaap- en foerageergebieden te voorkómen. Het oorspronkelijke inrichtingsplan voorziet hier niet in.

Slobeend (doel niet-broedvogel Natura 2000-gebied)

De Slobeend is incidenteel waargenomen in het plangebied en meerdere malen in de Palmerswaard.

Aan de Natura 2000-doelstelling (“behoud”) kan worden bijgedragen door toename van verstoring van slaap- en foerageergebieden te voorkómen. Het oorspronkelijke inrichtingsplan voorziet hier niet in.

Tafeleend (doel niet-broedvogel Natura 2000-gebied)

De Tafeleend is wel bekend van de Palmerswaard en is incidenteel waargenomen in het plangebied.

Aan de Natura 2000-doelstelling (“behoud”) kan worden bijgedragen door toename van verstoring van slaap- en foerageergebieden in de Palmerswaard te voorkómen. Het oorspronkelijke inrichtingsplan voorziet hier niet in.

Kuifeend (doel niet-broedvogel Natura 2000-gebied)

De Kuifeend is wel bekend van de Palmerswaard en is incidenteel waargenomen in het plangebied.

Aan de Natura 2000-doelstelling (“behoud”) kan worden bijgedragen door toename van verstoring van slaap- en foerageergebieden in de Palmerswaard te voorkómen. Het oorspronkelijke inrichtingsplan voorziet hier niet in.

Nonnetje (doel niet-broedvogel Natura 2000-gebied)

Deze soort is bekend van de Palmerswaard en is incidenteel waargenomen in het plangebied.

Aan de Natura 2000-doelstelling (“behoud”) kan worden bijgedragen door toename van verstoring van slaap- en foerageergebieden in de Palmerswaard te voorkómen. Het oorspronkelijke inrichtingsplan voorziet hier niet in.

Meerkoet (doel niet-broedvogel Natura 2000-gebied)

Deze soort is bekend van de Palmerswaard en is incidenteel waargenomen in het plangebied.

Aan de Natura 2000-doelstelling (“behoud”) kan worden bijgedragen door toename van verstoring van slaap- en foerageergebieden te voorkómen. Het oorspronkelijke inrichtingsplan voorziet hier niet in.

Kievit (doel niet-broedvogel Natura 2000-gebied)

De Kievit komt in het hele gebied van het inrichtingsplan voor.

Aan de Natura 2000-doelstelling (“behoud”) kan worden bijgedragen door toename van verstoring van slaap- en foerageergebieden te voorkómen. Het oorspronkelijke inrichtingsplan voorziet hier niet in.

Grutto (doel niet-broedvogel Natura 2000-gebied)

De Grutto komt in het plangebied en in de Palmerswaard in lage aantallen voor.

Aan de Natura 2000-doelstelling (“behoud”) kan worden bijgedragen door toename van verstoring van slaap- en foerageergebieden te voorkómen. Het oorspronkelijke inrichtingsplan voorziet hier niet in.

Wulp (doel niet-broedvogel Natura 2000-gebied)

Er zijn geen waarnemingen bekend van deze soort in het plangebied.

Aan de Natura 2000-doelstelling (“behoud”) kan worden bijgedragen door toename van verstoring van slaap- en foerageergebieden te voorkómen. Het oorspronkelijke inrichtingsplan voorziet hier niet in.

5.3. Toetsing

De toetsing heeft, in drie stappen, plaatsgevonden aan de bestaande waarden.

1. Verstoringsfactoren.

Allereerst is bepaald welke van de in totaal 19 mogelijk voorkomende verstoringsfactoren bij het inrichtingsplan aan de orde kunnen zijn. Dat zijn:

- oppervlakteverlies (afname leefgebied)
- versnippering (uiteenvallen leefgebied)
- geluid (onnatuurlijke geluidsbronnen zoals permanent wegverkeer of tijdelijk door evenementen)
- licht (kunstmatige lichtbronnen)
- optisch (aanwezigheid/beweging van mensen/voorwerpen die niet thuishoren in het natuurlijke systeem)
- mechanisch (betreding, golfslag).

De overige dertien te onderscheiden verstoringsfactoren zijn hier niet aan de orde (verzuring, vermesting, verzoeting, verzilting, verontreiniging, verdroging, vernatting, verandering stroomsnelheid, verandering overstromingsfrequentie, verandering dynamiek/substraat, verstoring door trilling, verandering populatiedynamiek, bewuste verandering soortensamenstelling).

De gevoeligheid van de beschermde waarden voor deze zes factoren is in bijlage 1 weergegeven.

2. Effecten op de afzonderlijke soorten.

De effecten op de afzonderlijke soorten zijn in bijlage 2 weergegeven. daarbij is uitgegaan van de actuele situatie. Indien er kansen zijn om positieve effecten te bevorderen, is dat ook verwoord.



3. Effecten van de afzonderlijke deelingrepen.

In bijlage 3 is aangegeven wat de effecten zijn van de afzonderlijke deelingrepen van het inrichtingsplan.

5.4. Conclusie

De volgende onderdelen van het oorspronkelijke inrichtingsplan hebben negatieve effecten op de actueel aanwezige beschermde waarden:

- uitbreiding van de activiteiten op het evenemententerrein als speelveld en circusterrein vanwege geluid, licht en optische verstoring;
- uitbreiding van het bestaande fietspadennet vanwege geluid, licht en optische verstoring; deze negatieve effecten kunnen worden opgeheven door aangepaste openstelling en aangepast tracé;
- uitbreiding passantenhaven vanwege versnippering en extra golfslag.

Positieve effecten zijn te bereiken door:

- uitgraven oude rivierloop (Kamsalamander, Grote modderkruiper, Ijsvogel, diverse foeragerende vogels);
- aanleg poelensnoer (Kamsalamander);
- aanleg stobbenwal (Kamsalamander);
- vermindering vrachtverkeer (verstoringgevoelige soorten);
- aanleg natuurvriendelijke oevers (Zeeprrik, Rivierprrik).

6. ECOLOGISCHE HOOFDSTRUCTUUR

6.1. Beleidskader

Het plangebied is onderdeel van de Utrechtse Ecologische hoofdstructuur (EHS). Daarop wordt al langer het “nee tenzij”- principe toegepast wat betekent dat een project de wezenlijke kenmerken en waarden niet mag aantasten, tenzij er sprake is van een wezenlijk belang.

De volgende wezenlijke kenmerken en waarden worden onderscheiden:

- zones met bijzondere ecologische kwaliteit:
 - gebieden met een provinciale natuurwaardering van “goed” of “uitstekend” en oude boskernen van de categorie “zeer waardevol” of “bijzonder waardevol”.
- de aanwezigheid van bijzondere soorten en typen:
 - middels de Flora- en faunawet beschermde soorten (tabel 2 en tabel 3);
 - bedreigde soorten van de rode lijsten en van de provinciale oranje lijst.
- aaneengeslotenheid en robuustheid;
- de aanwezigheid van essentiële verbindingen:
 - robuuste ecologische verbindingzones tussen kerngebieden;
 - foerageer- en migratieroutes binnen het plangebied.

Als echter een combinatie van handelingen tevens tot doel heeft de kwaliteit en/of kwantiteit van de EHS op gebiedsniveau per saldo te verbeteren, kan ook de saldobenadering worden toegepast als:

- de combinatie van handelingen binnen één ruimtelijke visie wordt gepresenteerd;
- er een onderlinge samenhang bestaat tussen de betreffende handelingen;
- een schriftelijke waarborg voor de realisatie van de handelingen kan worden overlegd waarop alle betrokkenen zijn aan te spreken;
- binnen de EHS een kwaliteitsslag kan worden gemaakt, waarbij het oppervlak natuur minimaal gelijk blijft of toeneemt en/of binnen de ruimtelijke visie vergroting van het areaal EHS optreedt onder voorwaarde dat daarmee tevens een beter functionerende EHS ontstaat.

6.2. Voorkomen beschermde waarden

Zones van bijzondere ecologische kwaliteit.

Als “zones van bijzonder ecologische kwaliteit” worden door de provincie Utrecht onderscheiden gebieden met een provinciale natuurwaardering van “goed” of “uitstekend” en oude boskernen van de categorie “zeer waardevol” of “bijzonder waardevol”.

Zoals uit de volgende figuur blijkt, zijn naar informatie van de provinciale waardering in het feitelijke plangebied geen van deze kwaliteiten aanwezig. Direct aangrenzend aan het plangebied (gebied Utrechts Landschap en Rijkswaterstaat) zijn de volgende kwaliteiten aanwezig:

- oude boskernen: waardevol / bijzonder waardevol (steilrand ter hoogte van de N225);
- water, moeras en vochtige bossen en graslanden van overwegend matige, soms redelijke kwaliteit (bron: website Buiten in beeld dd 21 september 2011).

Wat het inrichtingsplan betreft zijn de oude boskernen langs de steilrand die als “bijzonder waardevol” zijn aangemerkt, te beschouwen als “zone van bijzondere ecologische kwaliteit”.

Provinciale natuurwaardering (bron: Buiten in beeld (provincie Utrecht))



De meest westelijke aantakking van de uitbreiding van het fietspad door de Palmerswaard doorsnijdt de als “bijzonder waardevol” aangemerkte oude boskern. Ter plekke is op dit moment echter geen bos aanwezig, maar een graspad. De andere, meer oostelijke, aantakking volgt een bestaande betonverharding die de als “waardevol” aangemerkte boskern doorsnijdt.

Zones van bijzondere ecologische kwaliteit: abiotische omstandigheden voor natuurdoelen

Behalve de via de provinciale waardering aangemerkte oude boskernen als zones van bijzondere kwaliteit, worden ook als zones van bijzonder ecologische kwaliteit onderscheiden: “gebieden met de voor de provinciale natuurdoelen vereiste abiotische omstandigheden” (bron: website Utrecht). Voor de hier uitgevoerde toetsing is in dat kader van belang welke ambities in het natuurbeheerplan 2011 voor het gebied zijn geformuleerd; deze ambities zijn in de drie volgende figuren weergegeven.

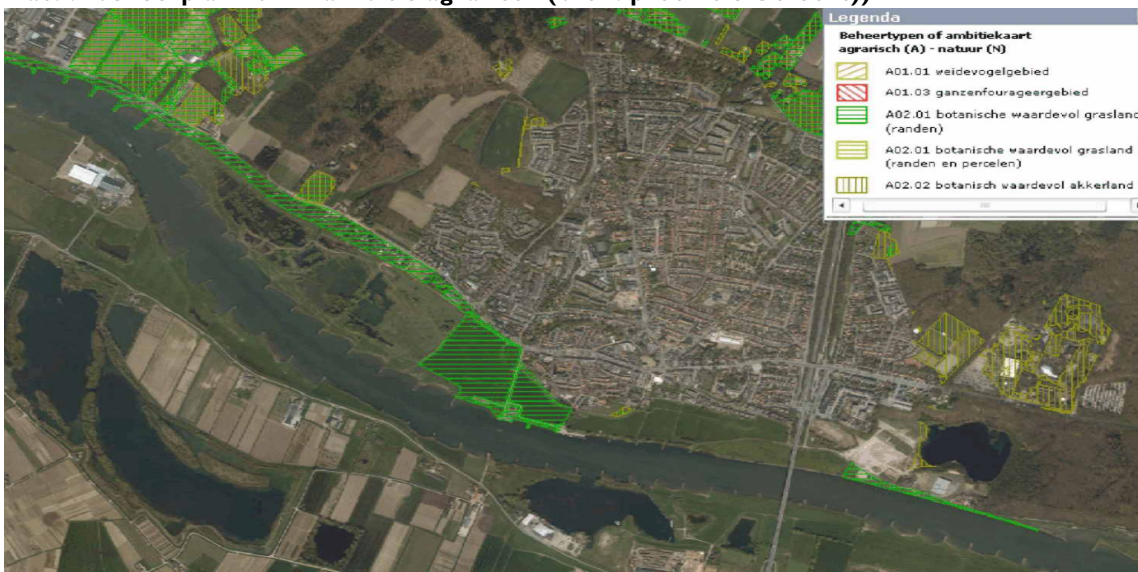
Natuurbeheerplan 2011 (bron: provincie Utrecht)



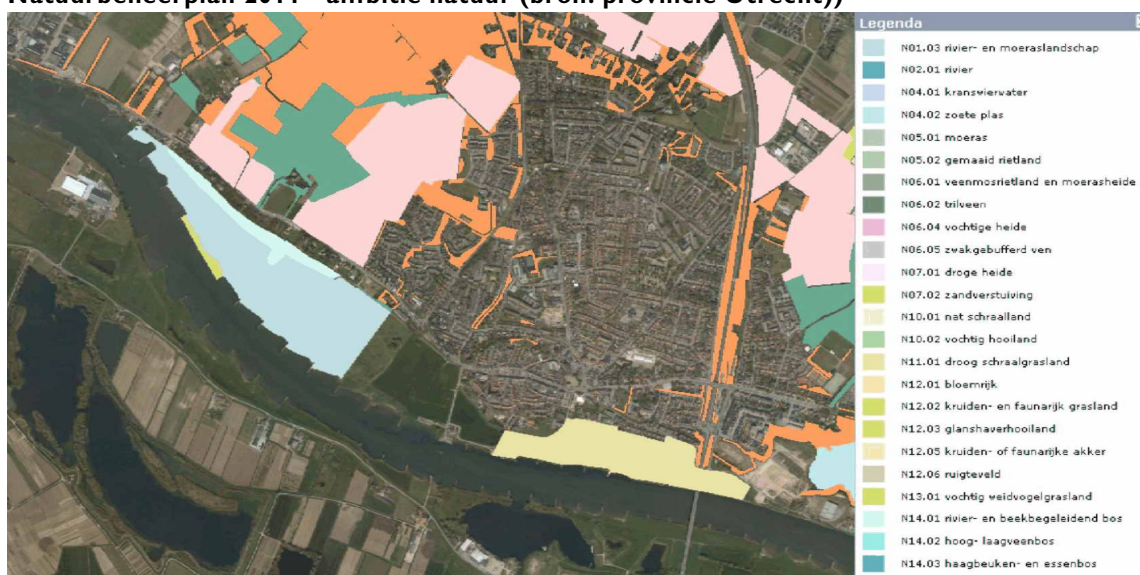
Op de deelkaarten voor de ambities “agrarisch” en “natuur” zijn in het natuurbeheerplan 2011 de volgende doelen aangegeven:

- botanisch waardevol grasland (randen, Agrarisch - A0201):
aan weerszijden van de Veerweg, op de steilrand ten noorden van de Palmerswaard, omgeving Tante Loes, een stukje ten oosten van de Rijnbrug en in de uiterste oostpunt van het plangebied;
- nat schraal grasland (Natuur - NI0.01) in het oostelijke deel van de uiterwaarden, met uitzondering van de uiterste oostpunt van het plangebied.

Natuurbeheerplan 2011 - ambitie agrarisch (bron: provincie Utrecht)



Natuurbeheerplan 2011 - ambitie natuur (bron: provincie Utrecht)



Aanwezigheid bijzondere typen en soorten

Als bijzondere soorten worden de soorten van de rode lijst en de soorten van de provinciale oranje lijst aangemerkt.

In het gebied van het inrichtingsplan komen verschillende plantensoorten voor van de Rode lijst en de provinciale oranje lijst.

Bij de Paardenmarkt komt aan onderzijde van de steilrand nog Kleine pimpernel voor. Doordat de steilrand op deze plaats grondig geklepeld is, komt aantal soorten (zoals Geoorde zuring en Stinkende ballote) niet meer voor. Langs de zuidzijde van de parkeerplaats komt nog wel Stinkende ballote voor. Langs het oostelijk deel van fietspad (deel waar fietspad door weiland loopt) staat in beide bermen Kruisbladwalstro. Daarnaast staat in het zuidelijk talud van het fietspad ook Karwijarkenskervel. De Veerwei wordt momenteel intensief gemaaid en voor evenementen gebruikt. De natuurwaarden zijn hier zeer gering; bijzondere soorten en typen komen hier door het bestaand gebruik niet voor.

In de Palmerswaard (ongeveer de plek waar de oostelijke aansluiting van nevengeul gepland is) staan Knolboterbloem, Kruisdistel en Viltig kruiskruid. Goudhaver staat met enkele duizenden in het goed begraasde nog niet verruigde oostdeel aan de noordzijde van de zomerkade. In de Palmerswaard komt Grote bevernel (meer dan 100 exemplaren) voor op het dwarse deel van de voormalige zomerdijk. Daarnaast ook vrij massaal Veldgerst, meer dan 50 ex. van de Gewone agrimonie plus veel Goudhaver en Knoopkruid. Dit dijkje heeft (aan de westzijde) een mooi ontwikkeld struweel van Meidoorn en Vlier. Veldgerst komt ook voor over honderden meters met vele duizenden in een redelijk begraasde niet verruigde zone aansluitend bij de voet van de steilrand.

Aaneengeslotenheid en robuustheid

Het plangebied wordt in noord-zuidrichting doorsneden door de Veerweg, waardoor een oostelijk en een westelijk deelgebied zijn te onderscheiden. Het oostelijke deelgebied wordt in noord-zuidrichting grotendeels doorsneden door de Rijnstraat. In beheerstechnisch opzicht ligt er een scheiding op de grens tussen het natuurgebied Palmerswaard, in eigendom en beheer van het Utrechts Landschap, en de oostelijk daarvan gelegen Rhenense uiterwaarden. Geen van deze doorsnijdingen is echter van dien aard dat daardoor ecologisch gescheiden deelgebieden zijn ontstaan omdat dieren deze wegen kunnen oversteken.

Aanwezigheid van essentiële verbindingen

Het plangebied is onderdeel van de geplande robuuste ecologische verbindingszone tussen Gelderse vallei en Utrechtse Heuvelrug ten behoeve van het Edelhert. Deze verbindingszone is geprojecteerd langs de rivieroever, vanuit de oostelijke punt onderaan de Grebbeberg/Laarserberg naar de westelijke punt ter hoogte van De Tangh. Anno 2011 is deze verbinding nog niet gerealiseerd.

Binnen het plangebied is verder in het kader van Natura 2000 een migratieroute langs de rivieroever (waterzijde) geprojecteerd voor Zeeprijk en Rivierprijk.

6.3. Toetsing

6.3.1. EHS en saldobenadering

Er is getoetst of de saldobenadering mag worden toegepast, op basis van de in § 6.1. genoemde voorwaarden:

- er is één ruimtelijke visie, er bestaat een onderlinge samenhang tussen de betreffende handelingen en er kan een schriftelijke waarborg worden overlegd (§ 6.3.2);
- binnen de EHS kan een kwaliteitsslag worden gemaakt door eventuele negatieve effecten te compenseren met andere positieve effecten op de voor de EHS wezenlijke kenmerken en waarden waardoor er per saldo een beter functionerende EHS ontstaat (§ 6.3.3):
 1. zones met bijzondere ecologische kwaliteit;
 2. de aanwezigheid van bijzondere soorten en typen;
 3. aaneengeslotenheid en robuustheid;
 4. de aanwezigheid van essentiële verbindingen.

6.3.2. Ruimtelijke visie, samenhang en waarborg

Één ruimtelijke visie.

Het inrichtingsplan is de ruimtelijke visie voor het plangebied waarin alle handelingen zijn gebundeld.

Onderlinge samenhang.

De in het inrichtingsplan opgenomen handelingen vormen een samenhangend geheel, gericht op verbetering van de recreatieve en natuurlijke waarden van het plangebied.

Schriftelijke waarborg voor realisatie

De gemeente is in deze de betrokken partij en kan op basis van voorliggende rapportage op de realisatie worden aangesproken.

6.3.3. Saldobenadering EHS

De effecten op de wezenlijke kenmerken en waarden zijn in bijlage 4 weergegeven.

Zones van bijzondere ecologische kwaliteit: oude boskernen

Wat het inrichtingsplan betreft zijn de oude boskernen langs de steilrand die als “bijzonder waardevol” zijn aangemerkt, te beschouwen als “zone van bijzondere ecologische kwaliteit”.

Omdat er in het plangebied zelf geen door de provincie als zodanig aangeduide zones van bijzondere ecologische kwaliteit voorkomen, heeft het inrichtingsplan daarvoor geen negatieve gevolgen. De meest westelijke aantakking van de uitbreiding van het fietspad door de Palmerswaard doorsnijdt de als “bijzonder waardevol” aangemerkte oude boskern. Ter plekke is op dit moment echter geen bos aanwezig, maar een graspad. De andere, meer oostelijke, aantakking volgt een bestaande betonverharding die de als “waardevol” aangemerkte boskern doorsnijdt.

Zones van bijzondere ecologische kwaliteit: abiotische omstandigheden voor natuurdoelen

Het inrichtingsplan heeft geen effecten op de abiotische omstandigheden ter plekke, waardoor de provinciale doelen niet meer gehaald zouden kunnen worden. Gelet op het huidige intensieve gebruik zijn van het inrichtingsplan geen negatieve effecten ten opzichte van de bestaande situatie te verwachten. Uitvoering van het inrichtingsplan draagt daarentegen bij aan realisering van de provinciale doelen door omvorming van het beheer ten oosten van de Veerweg van agrarisch naar natuurgericht graslandbeheer.

Aanwezigheid bijzondere typen en soorten

De Veerwei wordt momenteel intensief gemaaid en voor evenementen gebruikt. De natuurwaarden zijn zeer gering; bijzondere soorten en typen komen door het bestaand gebruik niet voor. Voortgezet intensief gebruik van de Veerwei leidt ten opzichte van de huidige situatie dan ook niet tot negatieve gevolgen voor bijzondere typen en soorten. Realisering van de parkeerplaats aan de Paardenmarkt heeft om dezelfde reden evenmin negatieve gevolgen voor bijzondere typen of soorten zolang het talud wordt ontzien.

Het inrichtingsplan voorziet onder andere in een meer natuurgericht graslandbeheer ten oosten van de Veerweg. Ook zijn er mogelijkheden om de dijktafstanden natuurvriendelijker te beheren (maaien en afvoeren) waardoor bijzondere soorten zich kunnen herstellen of hervestigen. Niet in het oorspronkelijke plan genoemd maar wel een optie is herstel van de oude rivierloop. Dat is positief voor de bijzondere soorten Ringslang, Ijsvogel, Grote modderkruiper en Kamsalamander: middels de Flora- en faunawet streng beschermde en op diverse rode/oranje lijsten staande soorten. Het aanleggen van een poelensnoer in plaats van het uitgraven van de oude rivierloop is positief voor de Kamsalamander.

Er gaan van het inrichtingsplan geen negatieve effecten uit op aanwezige streng beschermde soorten; uitvoering van de hierboven genoemde maatregelen daarentegen draagt bij aan versterking van dit onderdeel van de wezenlijke kenmerken en waarden van de EHS, zodat per saldo een positief effect ontstaat.

Aaneengeslotenheid en robuustheid

Het inrichtingsplan voorziet niet in verbreding of anderszins opwaardering van wegen zodat de bestaande aaneengeslotenheid in stand blijft. Het inrichtingsplan voorziet wel in de verbetering van de bestaande fietsroute door deze vanaf de Veerweg door te trekken naar de westpunt van de Palmerswaard. De dimensionering daarvan is echter niet van dien aard dat daardoor ecologisch gescheiden deelgebieden ontstaan.

Er gaan van het inrichtingsplan geen negatieve effecten uit op de aaneengeslotenheid van het gebied. Per saldo wordt, ten opzichte van de huidige situatie, de robuustheid van het gebied eerder versterkt dan verzwakt dankzij de in het inrichtingsplan opgenomen overschakeling van agrarisch beheer naar een meer natuurgericht beheer.

Aanwezigheid van essentiële verbindingen

Het inrichtingsplan voorziet in een lichte, oost-west gerichte verstruiking van de uiterwaarden, met als doel realisering van de geprojecteerde robuuste ecologische verbindingzone. Door uitvoering van dit deel van het inrichtingsplan wordt een van de wezenlijke kenmerken en waarden versterkt.

Door uitbreiding van de passantenhaven wordt over dit deel de migratie van Zeeprik en Rivierprik waarschijnlijk bemoeilijkt. In hoeverre dat als een “ernstige belemmering” is te beschouwen is niet duidelijk; het dient wel als een (licht) negatief effect op deze wezenlijke waarde te worden aangemerkt. De geplande robuuste ecologische verbindingzone voor het Edelhert is ook, aan de landzijde, langs de rivierover geprojecteerd. Uitbreiding van de passantenhaven bemoeilijkt daar het realiseren van deze zone. Een optie is om ter hoogte van Tante Loes deze zone noordwaarts om het restaurant heen te buigen; het effect van de passantenhaven zal bij een meer noordwaarts geprojecteerde zone minder zijn.

In het inrichtingsplan zijn, met uitzondering van de uitbreiding van de passantenhaven, geen handelingen opgenomen die eventueel aanwezige verbindingen ernstig belemmeren of in de toekomst onmogelijk maken.

Met het inrichtingsplan wordt een groot deel van de gewenste robuuste ecologische verbindingzone binnen het plangebied gerealiseerd; ter hoogte van de passantenhaven ligt echter wel een knelpunt. Ook de migratieroutes van Zeeprik, Rivierprik en de geprojecteerde robuuste verbindingzone voor het Edelhert ondervinden ter plaatse van de passantenhaven waarschijnlijk een (licht) negatief effect. Ingeschat wordt dat door realisering van de robuuste ecologische verbindingzone per saldo de aanwezigheid van essentiële verbindingen gelijk zal blijven of zal verbeteren, indien de passantenhaven niet wordt uitgebreid.

6.4. Conclusie EHS

Het inrichtingsplan heeft verschillende effecten op de wezenlijke kenmerken en waarden van de EHS:

- Omdat er in het plangebied zelf geen oude boskernen voorkomen die door de provincie zijn aangeduid als zones van bijzondere ecologische kwaliteit, heeft het inrichtingsplan daarvoor geen negatieve gevolgen.
De meest westelijke aantakking van de uitbreiding van het fietspad door de Palmerswaard doorsnijdt de als “bijzonder waardevol” aangemerkte oude boskern. Ter plekke is op dit moment echter geen bos aanwezig, maar een graspad. De andere, meer oostelijke, aantakking volgt een bestaande betonverharding die de als “waardevol” aangemerkte boskern doorsnijdt.
- Het inrichtingsplan heeft geen effecten op de abiotische omstandigheden ter plekke, waardoor de provinciale doelen niet meer gehaald zouden kunnen worden. Gelet op het huidige intensieve gebruik zijn van het inrichtingsplan geen negatieve effecten ten opzichte van de bestaande situatie te verwachten. Uitvoering van het inrichtingsplan draagt daarentegen bij aan realisering van de provinciale doelen door omvorming van het beheer ten oosten van de Veerweg van agrarisch naar natuurgericht graslandbeheer.
- Er gaan van het inrichtingsplan geen negatieve effecten uit op aanwezige streng beschermde soorten; uitvoering van de hierboven genoemde maatregelen daarentegen draagt bij aan versterking van dit onderdeel van de wezenlijke kenmerken en waarden van de EHS, zodat per saldo voor de bijzondere soorten een positief effect ontstaat.
- Met het inrichtingsplan wordt een groot deel van de gewenste robuuste ecologische verbindingszone binnen het plangebied gerealiseerd; ter hoogte van de passantenhaven ligt echter wel een knelpunt. Ook de migratieroute van Zeeprík en Rivierprík ondervindt ter plaatse van de passantenhaven waarschijnlijk een (licht) negatief effect. Ingeschat wordt dat door realisering van de robuuste ecologische verbindingszone per saldo de aanwezigheid van essentiële verbindingen gelijk zal blijven of zal verbeteren indien de passantenhaven niet wordt uitgebreid.

Hoewel moeilijk kwantitatief tegen elkaar weg te strepen, wordt geconcludeerd dat het inrichtingsplan per saldo in een positief effect resulteert. Dat positieve effect is nog groter wanneer wordt afgezien van uitbreiding van de passantenhaven in combinatie met aanvullende maatregelen zoals hierna beschreven:

- uitbreiding hardhoutoibos:
 - * parkeren Paardenmarkt: uitvoering in aangepaste vorm, in combinatie met uitbreiding bos ter plekke;
 - * uitbreiding hardhoutoibos op helling (door aanleg en aangepast beheer; in overleg met overige eigenaren);
- natuur gerichte aanpassing fietsroutes :
 - * natuurgerichte openstelling;
 - * schrappen meest westelijke tak fietsroute Palmerswaard (deeltraject globaal ter hoogte van de Tangh - Berkenweg);
 - * ecologische inpassing resterende tak fietsroute Palmerswaard (Veerweg - Berkenweg)
- Biotoopverbetering Kamsalamander:
 - * poelensnoer brug - Rijnstraat;
 - * verbetering poelen Palmerswaard;
 - * stobbenwal brug;
- overige natuurgerichte maatregelen.

Uitbreiding hardhoutooibos.

De parkeerplaats aan de Paardenmarkt zal in aangepaste vorm worden uitgevoerd. Daardoor ontstaat ruimte aan de Paardenmarkt die zal worden benut om de ontwikkeling van hardhoutooibos in gang te zetten. In verband met het uitzicht van aanwonenden zal het hardhoutooibos tot aan de woningen aan de noordzijde van de provinciale weg worden ontwikkeld. Het bestaande toegangspad naar het gemaal/opslag van de Rijkswaterstaat zal worden gehandhaafd. Meer naar het westen wordt de bosstrook op een aantal plaatsen onderbroken; deels doordat er bos daadwerkelijk ontbreekt, deels doordat het beheer de ontwikkeling van het gewenste bos belemmert. Voor de uitvoering van deze maatregelen is overleg met de betreffende eigenaren nodig.

Natuur gerichte aanleg en openstelling fietspadenstructuur.

De volgende maatregelen worden genomen:

- afgezien wordt van aanleg van een fietsroute tussen globaal Berkenweg - De Tangh. Dat komt de rust in dit deel van het gebied ten goede; ook treedt geen oppervlakteverlies op van potentiële habitattypen.
- verbetering van bestaande fiets- en wandelpaden wordt zo uitgevoerd, dat deze binnen het bestaande profiel blijven waardoor er geen ruimtebeslag is op potentiële habitattypen;
- het aan te leggen fietspad in de Palmerswaard tussen Veerweg en globaal Berkenweg wordt zo gesitueerd, dat visuele verstoring van vogels op de plassen wordt voorkomen.
- de openstelling van fiets- en wandelpaden wordt zo aangepast dat minder verstoring optreedt, wat met name gunstig is voor vogels:
 - * de paden zijn tussen zonsopkomst en zonsondergang toegankelijk;
 - * de paden zijn toegankelijk voor niet-gemotoriseerde dan wel elektrisch aangedreven twee- en driewielers.

Biotoopverbetering en verbindingzone Kamsalamander

Om de omstandigheden voor de Kamsalamander te verbeteren wordt, op een onderlinge afstand van ca. 300 m, een aantal poelen aangelegd tussen de brug en Rijnstraat. Uitgraven van de oude rivierloop verbetert daarentegen niet alleen de mogelijkheden voor de Kamsalamander, maar ook voor bijvoorbeeld de Grote modderkruiper en watervogels.

Onder de brug groeit weinig tot geen vegetatie vanwege het ontbreken van voldoende licht en water. Als onderdeel van de te realiseren ecologische verbindingszone wordt tegen het talud aan de noordzijde een (hoogwaterbestendige) stobbenwal aangelegd. Poelen in de Palmerswaard kunnen worden verbeterd.

Voorbeeld stobbenwal



Overige natuurgerichte maatregelen

Voor realisering van de volgende natuurgerichte maatregelen is overleg nodig met de betreffende eigenaren/beheerders:

- Utrecht Landschap:
 - * opvulling en gericht beheer bosstrook op overgang uiterwaard - provinciale weg
 - * aanleg nevengeul Palmerswaard;
 - * verbetering bestaande poelen Palmerswaard (in overleg met Utrecht Landschap).
- Rijkswaterstaat:
 - * aanleg stobbenwal onder brug;
 - * natuurvriendelijke oevers.

BIJLAGE I. N2000 - EFFECTENINDICATOR

Storingsfactoren.

Van de in totaal 19 mogelijke storingsfactoren zijn de volgende zes mogelijk van toepassing bij uitvoering van het oorspronkelijke inrichtingsplan:

1. Oppervlakteverlies (afname leefgebied)
2. Versnippering (uiteenvallen leefgebied)
13. geluid (onnatuurlijke geluidsbronnen zoals permanent wegverkeer of tijdelijk door evenementen)
14. licht (kunstmatige lichtbronnen)
16. optisch (aanwezigheid/beweging van mensen/voorwerpen die niet thuishoren in het natuurlijke systeem)
17. mechanisch (betreding, golfslag).

De overige dertien te onderscheiden verstoringsfactoren zijn hier niet aan de orde (verzuring, vermesing, verzoeting, verzilting, verontreiniging, verdroging, vernatting, verandering stroomsnelheid, verandering overstroomingsfrequentie, verandering dynamiek/substraat, verstoring door trilling, verandering populatiedynamiek, bewuste verandering soortensamenstelling).

Rood: zeer gevoelig
oranje: gevoelig
groen: niet gevoelig
geen kleur: niet van toepassing
?: onbekend

Soort / Habitat	1 opp.	2 versnipp.	13 geluid	14 licht	16 optisch	17 mech.
Vogelrichtlijnsoorten: Broedvogels						
Porseleinhoen A119	oranje	oranje	groen	oranje	groen	groen
Kwartelkoning A122	oranje	oranje	groen	oranje	groen	groen
Ijsvogel A229	oranje	groen	groen	oranje	groen	oranje
Oeverzwaluw A249	oranje	groen	groen	oranje	groen	?
Vogelrichtlijnsoorten: Niet-broedvogels						
Fuut A005	groen		groen	oranje	oranje	?
Aalscholver A017	oranje	oranje	groen	oranje	oranje	?
Kleine zwaan A037	groen		groen	oranje	groen	oranje

Soort / Habitat	1 opp.	2 versnipp.	13 geluid	14 licht	16 optisch	17 mech.
Kolgans A041						?
Grauwe gans A043						?
Smient A050						
Krakeend A051						
Pijlstaart A054						?
Slobeend A056						
Tafeleend A059						?
Kuifeend A061						?
Nonnetje A068						
Meerkoet A125						?
Kievit A142						?
Grutto A156						?
Wulp A160						?
Complementaire doelen						
Droge hardhout-ooibossen H91F0						
Zeeprik H1095				?	?	
Rivierprik H1099						
Grote modderkruiper H1145						
Kamsalamander H1166			?	?	?	

BIJLAGE 2. N2000 - EFFECTEN PER SOORT

Soort / Habitat	Beschrijving NB: met "het gebied" wordt hier bedoeld het Natura 2000-gebied Uiterwaarden Neder-Rijn	Doelstelling Natura 2000	Inventarisatie (actuele situatie)	Verwachting effect
Vogelrichtlijnsoorten: Broedvogels				
Porseleinhoen A119	Van oudsher vormen de uiterwaarden van de grote rivieren een belangrijk broedgebied voor sterk wisselende aantallen van het porseleinhoen. Doorslaggevend is de waterstand in mei-juni. Bij omvangrijke inundaties in deze periode vestigen zich ten minste 10 paren (bijvoorbeeld 12 paren in 1999). In droge voorjaren worden hooguit enkele paren vastgesteld. Gezien de landelijk zeer ongunstige staat van instandhouding is uitbreiding van de populatie noodzakelijk. Het aantal paren heeft betrekking op gunstige jaren. Het gebied kan onvoldoende draagkracht leveren voor een zelfstandige sleutelpopulatie, maar kan in gunstige jaren wel een bijdrage gaan leveren aan de draagkracht in de regio grote rivieren ten behoeve van een regionale sleutelpopulatie.	Uitbreiding omvang en/of verbetering kwaliteit leefgebied met een draagkracht voor een populatie van ten minste 10 paren.	Er zijn in het gebied van het inrichtingsplan geen waarnemingen bekend van Porseleinhoen.	Geen negatief effect, aangezien de Porseleinhoen niet in het plangebied voorkomt. Er liggen kansen voor verbetering kwaliteit door middel van grootschalige ingrepen, bijvoorbeeld door vernatting van het gebied.
Kwartelkoning A122	De rijk gestructureerde hooilanden en ruigten in de rivieruiterwaarden vormen het belangrijkste broedgebied in Nederland. Het afgelopen decennium vormde dit deel van de uiterwaarden een onderdeel van het broedgebied langs de beneden-rivieren (gemiddeld 10 in 1993-97 en 21 paren in 1999-2003, maximaal 32 paren in	Uitbreiding omvang en/of verbetering kwaliteit leefgebied met een draagkracht voor een populatie van ten minste 40 paren.	De Kwartelkoning komt niet voor in het plangebied; in de omgeving van het plangebied is de soort vóór 1998 waargenomen in de Palmerswaard.	Positief: hoewel de Kwartelkoning niet in het plangebied voorkomt, wordt de kwaliteit van het leefgebied verbeterd bij omvorming van huidig agrarisch beheer naar natuurgericht beheer, bijvoorbeeld door uitbreiding natte, kruidenrijke vegetaties en laat in het jaar maaien. NB: rondom geschikte leefgebieden wel

Soort / Habitat	Beschrijving NB: met "het gebied" wordt hier bedoeld het Natura 2000-gebied Uiterwaarden Neder-Rijn	Doelstelling Natura 2000	Inventarisatie (actuele situatie)	Verwachting effect
	2003). Het gebied kan voldoende draagkracht gaan leveren voor een sleutelpopulatie.			een verstoringsvrije zone van 100 m realiseren.
Ijsvogel A229	Na strenge winters kan de Ijsvogel geheel afwezig zijn, maar na een reeks zachte winters komen meerdere paren tot broeden (bijvoorbeeld 5 paren in 1994). Gezien de landelijk gunstige staat van instandhouding is behoud voldoende. Het genoemde aantal paren heeft betrekking op gunstige jaren. Het gebied kan onvoldoende draagkracht leveren voor een zelfstandige sleutelpopulatie, maar draagt in gunstige jaren wel bij aan de draagkracht in de regio 'grote rivieren' ten behoeve van een regionale sleutelpopulatie.	Behoud omvang en kwaliteit leefgebied met een draagkracht voor een populatie van ten minste 5 paren.	De Ijsvogel komt niet voor in het plangebied; wel broedt en foerageert de soort in de nabijgelegen Palmerswaard.	Geen negatief effect, aangezien de soort niet in het plangebied voorkomt. Kans: visrijke, deels overgroeide watergang realiseren, bijvoorbeeld door herstel van de in het plangebied liggende oude rivierloop.
Oeverzwaluw A249	Steile oeverkanten in zandwinplassen bieden in recente jaren geschikte broedplekken voor de oeverzwaluw. Het aantal getelde paren fluctueert sterk gedurende het afgelopen decennium met een maximum van 877 paren in 2000 en een minimum van 43 paren in 2002. Gezien de landelijk gunstige staat van instandhouding is behoud voldoende. Het gebied heeft voldoende draagkracht voor een sleutelpopulatie.	Behoud omvang en kwaliteit leefgebied met een draagkracht voor een populatie van ten minste 80 paren.	Er zijn in het plangebied geen broedgevallen bekend van oeverzwaluw; in de Palmerswaard zijn in 1999 vier territoria vastgesteld.	Geen negatief effect, aangezien deze soort niet voorkomt in het plangebied. Kans: ontwikkelen steile wanden waarin de Oeverzwaluw zijn holen kan uitgraven.
Vogelrichtlijnsorten: Niet-broedvogels				

Soort / Habitat	Beschrijving NB: met "het gebied" wordt hier bedoeld het Natura 2000-gebied Uiterwaarden Neder-Rijn	Doelstelling Natura 2000	Inventarisatie (actuele situatie)	Verwachting effect
Fuut A005	Het gebied heeft voor de Fuut onder andere een functie als foerageergebied. Aantallen zijn vooral na 1990 toegenomen. Behoud van de huidige situatie is voldoende, de waarschijnlijke oorzaak van de landelijk matig ongunstige staat van instandhouding is niet gelegen in dit gebied.	behoud omvang en kwaliteit leefgebied met een draagkracht voor een populatie van ten minste 80 vogels (seizoensgemiddelde).	De Fuut komt in het gebied van het inrichtingsplan voornamelijk voor in de Palmerswaard. Er zijn slechts enkele waarnemingen bekend in het plangebied.	Geen negatief effect aangezien futen enkel incidenteel op het plangebied voorkomen en er niet foerageren; de biotoop voor deze watervogel ontbreekt ook in het plangebied. Kans: creëren open water.
Aalscholver A017	Het gebied heeft voor de Aalscholver onder andere een functie als foerageergebied en slaappleats. In de jaren tachtig is de populatie sterk toegenomen, daarna fluctuerend. Behoud van de huidige situatie is voldoende gezien de landelijk gunstige staat van instandhouding.	behoud omvang en kwaliteit leefgebied met een draagkracht voor een populatie van ten minste 130 vogels (seizoensgemiddelde).	De Aalscholver komt in het gebied van het inrichtingsplan voornamelijk voor in de Palmerswaard. Er zijn slechts enkele waarnemingen bekend in het plangebied.	Geen effect aangezien Aalscholvers enkel slapen in kolonies, die zich niet op het plangebied bevinden. Kans: ontwikkelen kolonieslaappleatsen (bosjes in moerasgebied)
Kleine zwaan A037	Aantallen Kleine zwanen waren in 1993-1997 van internationale betekenis. Het gebied heeft voor de soort onder andere een functie als foerageergebied en slaappleats. De aantallen zijn sterk fluctuerend en recentelijk heeft zich een landelijke afname afgetekend. De draagkracht is berekend over de jaren 1999-2003, de periode voor de landelijke afname. Deze afname is waarschijnlijk ten dele een gevolg van een afname in de internationale populatieomvang.	behoud omvang en kwaliteit leefgebied met een draagkracht voor een populatie van ten minste 20 vogels (seizoensgemiddelde).	De Kleine zwaan komt door het hele gebied in lage aantallen voor.	Mogelijk klein effect door verlichting op de parkeerplaats. De aanleg van de parkeerplaats zorgt qua oppervlakte niet voor verstoring doordat Kleine zwaan niet gevoelig is voor een verkleining van het leefgebied. Kans: lichtuitstraling naar omgeving voorkomen; verstoring slaap- en foerageergebieden voorkomen.
Kolgans A041	Aantallen Kolgans zijn van internationale betekenis. Het gebied heeft voor de soort onder andere een functie als foerageergebied.	behoud omvang en kwaliteit leefgebied met een draagkracht voor een populatie	De Kolgans komt door het hele gebied in grote aantallen voor.	Mogelijk klein effect door verlichting op de parkeerplaats en toename verstoring door verbeterde recreatieve ontsluiting

Soort / Habitat	Beschrijving NB: met "het gebied" wordt hier bedoeld het Natura 2000-gebied Uiterwaarden Neder-Rijn	Doelstelling Natura 2000	Inventarisatie (actuele situatie)	Verwachting effect
	<p>bied en slaappleats. Sinds begin jaren negentig is de populatie sterk toegenomen. Binnen het Natura 2000-netwerk is dit gebied als foerageergebied van middelgrote betekenis, in de periode 1999/2000-2003/2004 foerageerden gemiddeld ongeveer 1,3% van de Nederlandse vogels in het gebied. In het gebied is onvoldoende ruimte aanwezig om zowel instandhoudingsdoelstelling voor de kolgans als voor de genoemde habitattypen of broedvogelsoorten te realiseren. Vanwege deze onverenigbaarheid wordt prioriteit gegeven aan de realisering van de instandhoudingsdoelstellingen voor de vermelde habitattypen en broedvogelsoorten ten opzichte van de kolgans.</p> <p>Achteruitgang van de omvang van het foerageergebied is alleen toegestaan wanneer er sprake is van een directe relatie met de instandhoudingsdoelstellingen van de vermelde habitattypen en broedvogelsoorten.</p>	<p>van gemiddeld 2.900 vogels (seizoensgemiddelde). Achteruitgang in omvang foerageergebied met maximaal 8% is toegestaan, ten gunste van het habitattype H91F0 droge hardhoutoobossen of de broedvogelsoorten A119 Porseleinhoen of A122 Kwartelkoning.</p>		<p>De aanleg van de parkeerplaats zorgt qua oppervlakte niet voor verstoring doordat Kolgans niet gevoelig is voor een verkleining van het leefgebied.</p> <p>Kans: lichtuitstraling naar omgeving voorkomen; verstoring slaap- en foerageergebieden voorkomen</p>
<p>Grauwe gans A043</p>	<p>Het gebied heeft voor de Grauwe gans onder andere een functie als foerageergebied en slaappleats. Sinds begin jaren negentig is de populatie sterk toegenomen. Binnen het Natura 2000-netwerk is dit gebied als foerageergebied van middelgrote betekenis, in de periode 1999/2000-2003/2004 foerageerden gemiddeld ong-</p>	<p>behoud omvang en kwaliteit leefgebied met een draagkracht voor een populatie van gemiddeld 880 vogels (seizoensgemiddelde). Achteruitgang in omvang foerageergebied met maximaal 8% is toegestaan, ten gunste van</p>	<p>De Grauwe gans komt door het hele gebied in grote aantallen voor.</p>	<p>Mogelijk klein effect door verlichting op de parkeerplaats en toename verstoring door verbeterde recreatieve ontsluiting</p> <p>De aanleg van de parkeerplaats zorgt qua oppervlakte niet voor verstoring doordat Grauwe gans niet gevoelig is voor een verkleining van het leefgebied.</p> <p>Kans: lichtuitstraling naar omgeving voor-</p>

Soort / Habitat	Beschrijving NB: met "het gebied" wordt hier bedoeld het Natura 2000-gebied Uiterwaarden Neder-Rijn	Doelstelling Natura 2000	Inventarisatie (actuele situatie)	Verwachting effect
	<p>eveer 1,0% van de Nederlandse vogels in het gebied. In het gebied is onvoldoende ruimte aanwezig om zowel instandhoudingsdoelstelling voor de grauwe gans als voor de genoemde habitattypen of broedvogelsoorten te realiseren. Vanwege deze onverenigbaarheid wordt prioriteit gegeven aan de realisering van de instandhoudingsdoelstellingen voor de vermelde habitattypen en broedvogelsoorten ten opzichte van de grauwe gans.</p> <p>Achteruitgang van de omvang van het foerageergebied is alleen toegestaan wanneer er sprake is van een directe relatie met de instandhoudingsdoelstellingen van de vermelde habitattypen en broedvogelsoorten.</p>	<p>het habitatype H91F0 droge hardhoutooibossen of de broedvogelsoorten A119 porseleinhoen of A122 kwartelkoning.</p>		<p>kómen; verstoring slaap- en foerageergebieden voorkómen</p>
Smient A050	<p>Het gebied heeft voor de smient onder andere een functie als slaappleats en als foerageergebied. Sinds begin jaren tachtig is de populatie sterk toegenomen en rond 1995 vervolgens afgevlakt. Binnen het Natura 2000-netwerk is dit gebied als foerageergebied van middelgrote betekenis, in de periode 1999/2000-2003/2004 foerageerden gemiddeld ongeveer 0,5% van de Nederlandse vogels in het gebied. In het gebied is onvoldoende ruimte aanwezig om zowel instandhoudingsdoelstelling voor de smient als voor de genoemde habitattypen of broedvogelsoorten te realiseren. Van-</p>	<p>behoud omvang en kwaliteit leefgebied met een draagkracht voor een populatie van gemiddeld 2.400 vogels (seizoensgemiddelde). Achteruitgang in omvang foerageergebied met maximaal 8% is toegestaan, ten gunste van het habitatype H91F0 droge hardhoutooibossen of de broedvogelsoorten A119 Porseleinhoen of A122 Kwartelkoning.</p>	<p>De Smient komt in het gebied van het inrichtingsplan voornamelijk voor in de Palmerswaard. Er zijn slechts enkele waarnemingen bekend in het plangebied.</p>	<p>Geen effect, aangezien Smienten enkel foerageren binnen het plangebied (overdag), vind er geen verstoring plaats door de verlichting bij de parkeerplaats, mits deze verlichting goed gericht wordt.</p> <p>De aanleg van de parkeerplaats zorgt qua oppervlakte niet voor verstoring doordat Smient niet gevoelig is voor een verkleining van het leefgebied.</p> <p>Kans: toename verstoring slaap- en foerageergebieden Palmerswaard voorkómen.</p>

Soort / Habitat	Beschrijving NB: met "het gebied" wordt hier bedoeld het Natura 2000-gebied Uiterwaarden Neder-Rijn	Doelstelling Natura 2000	Inventarisatie (actuele situatie)	Verwachting effect
	<p>wege deze onverenigbaarheid wordt prioriteit gegeven aan de realisering van de instandhoudingsdoelstellingen voor de vermelde habitattypen en broedvogelsoorten ten opzichte van de smient.</p> <p>Achteruitgang van de omvang van het foerageergebied is alleen toegestaan wanneer er sprake is van een directe relatie met de instandhoudingsdoelstellingen van de vermelde habitattypen en broedvogelsoorten.</p>			
Krakeend A051	<p>Het gebied heeft voor de krakeend onder andere een functie als foerageergebied. Sinds midden jaren tachtig is de populatie sterk toegenomen. Behoud van de huidige situatie is voldoende gezien de landelijk gunstige staat van instandhouding.</p>	<p>behoud omvang en kwaliteit leefgebied met een draagkracht voor een populatie van gemiddeld 50 vogels (seizoensgemiddelde).</p>	<p>De Krakeend komt in het gebied van het inrichtingsplan voornamelijk voor in de Palmerswaard. Er zijn slechts enkele waarnemingen bekend in het plangebied.</p>	<p>Geen negatief effect, aangezien deze dieren enkel incidenteel op het plangebied voorkomen en hier niet foerageren.</p> <p>Kans: toename verstoring slaap- en foerageergebieden Palmerswaard voorkómen</p>
Pijlstaart A054	<p>Het gebied heeft voor de Pijlstaart onder andere een functie als foerageergebied. Het aantalsverloop toonde een dal in de tweede helft van de jaren tachtig en daarna een toename met sterke fluctuaties. Behoud van de huidige situatie is voldoende, op landelijk niveau is geen herstelopgave geformuleerd.</p>	<p>behoud omvang en kwaliteit leefgebied met een draagkracht voor een populatie van gemiddeld 10 vogels (seizoensgemiddelde).</p>	<p>Er zijn in het gebied geen waarnemingen bekend van pijlstaart.</p>	<p>Geen effect, aangezien er geen Pijlstaarten voorkomen in het plangebied.</p> <p>Kans: toename verstoring slaap- en foerageergebieden Palmerswaard voorkómen</p>
Slobeend A056	<p>Het gebied heeft voor de Slobeend onder andere een functie als foerageergebied. In de tweede helft van de jaren tachtig is de populatie toegenomen, daarna fluctuerend (net als langs de IJssel). Behoud van de hui-</p>	<p>behoud omvang en kwaliteit leefgebied met een draagkracht voor een populatie van gemiddeld 50 vogels (seizoensgemiddelde).</p>	<p>De Slobeend komt in het gebied van het inrichtingsplan voornamelijk voor in de Palmerswaard. Er zijn slechts enkele waarnemingen be-</p>	<p>Geen effect, aangezien Slobeenden enkel foerageren binnen het plangebied (overdag), vind er geen verstoring plaats door de verlichting bij de parkeerplaats.</p> <p>De aanleg van de parkeerplaats zorgt qua</p>

Soort / Habitat	Beschrijving NB: met "het gebied" wordt hier bedoeld het Natura 2000-gebied Uiterwaarden Neder-Rijn	Doelstelling Natura 2000	Inventarisatie (actuele situatie)	Verwachting effect
	dige situatie is voldoende gezien de landelijk gunstige staat van instandhouding.		kend in het plangebied.	oppervlakte niet voor verstoring doordat smient niet gevoelig is voor een verkleining van het leefgebied. Kans: toename verstoring slaap- en foerageergebieden Palmerswaard voorkómen
Tafeleend A059	Het gebied heeft voor de Tafeleend onder andere een functie als foerageergebied. Aantallen zijn sinds de jaren zeventig aanvankelijk toegenomen. Sinds 1995 was er sprake van een afname, net als elders in het Natura 2000-landschap rivierengebied, waarschijnlijk ten gevolge van een toename in de randmeren. Behoud van de huidige situatie is voldoende, de waarschijnlijke oorzaak van de afname is niet gelegen in dit gebied.	behoud omvang en kwaliteit leefgebied met een draagkracht voor een populatie van gemiddeld 100 vogels (seizoensgemiddelde).	De Tafeleend komt in het gebied van het inrichtingsplan voornamelijk voor in de Palmerswaard.	Geen effect, aangezien deze dieren enkel incidenteel op het plangebied voorkomen en hier niet foerageren. Kans: toename verstoring slaap- en foerageergebieden Palmerswaard voorkómen
Kuifeend A061	Het gebied heeft voor de Tafeleend onder andere een functie als foerageergebied. Aantallen zijn sinds de jaren zeventig aanvankelijk toegenomen. Sinds 1995 was er sprake van een afname, net als elders in het Natura 2000-landschap rivierengebied., waarschijnlijk ten gevolge van een toename in de randmeren. Behoud van de huidige situatie is voldoende, op landelijk niveau is geen herstelopgave geformuleerd.	behoud omvang en kwaliteit leefgebied met een draagkracht voor een populatie van gemiddeld 630 vogels (seizoensgemiddelde).	De Kuifeend komt in het gebied van het inrichtingsplan voornamelijk voor in de Palmerswaard. Er zijn slechts enkele waarnemingen bekend in het plangebied.	Geen effect, aangezien deze dieren enkel incidenteel op het plangebied voorkomen en hier niet foerageren. Kans: toename verstoring slaap- en foerageergebieden Palmerswaard voorkómen
Nonnetje A068	Het gebied heeft voor het Nonnetje onder andere een functie als foerageergebied. Aantallen zijn rond 1990 afgenomen, net	behoud omvang en kwaliteit leefgebied met een draagkracht voor een populatie	Het Nonnetje komt in het gebied van het inrichtingsplan voornamelijk voor in de Pal-	Geen effect, aangezien deze dieren enkel incidenteel op het plangebied voorkomen en hier niet foerageren.

Soort / Habitat	Beschrijving NB: met "het gebied" wordt hier bedoeld het Natura 2000-gebied Uiterwaarden Neder-Rijn	Doelstelling Natura 2000	Inventarisatie (actuele situatie)	Verwachting effect
	als langs de IJssel, maar dit lijkt het gevolg van een opeenvolging van zachte winters. Behoud van de huidige situatie is voldoende, de waarschijnlijke oorzaak van de landelijk matig ongunstige staat van instandhouding is niet gelegen in dit gebied.	van gemiddeld 5 vogels (seizoensgemiddelde).	merswaard.	Kans: toename verstoring slaap- en foerageergebieden Palmerswaard voorkómen
Meerkoet A125	Het gebied heeft voor de Meerkoet onder andere een functie als foerageergebied. Het aantalsverloop vertoonde een optimum rond begin jaren tachtig en daarna een afname. Aantallen zijn sinds 1996 opnieuw afgenomen, net als elders in het Natura 2000-landschap rivierengebied, waarschijnlijk ten gevolge van toename in de randmeren. Behoud van de huidige staat is voldoende, op landelijk niveau is geen herstelopgave geformuleerd.	behoud omvang en kwaliteit leefgebied met een draagkracht voor een populatie van gemiddeld 1.700 vogels (seizoensgemiddelde).	De Meerkoet komt in het gebied van het inrichtingsplan voornamelijk voor in de Palmerswaard. Er zijn slechts enkele waarnemingen bekend in het plangebied.	Geen effect, aangezien Meerkoeten enkel foerageren binnen het plangebied (overdag), vind er geen verstoring plaats door de verlichting bij de parkeerplaats, mits deze verlichting goed gericht wordt. De aanleg van de parkeerplaats zorgt niet voor verstoring doordat meerkoet niet gevoelig is voor een verkleining van het leefgebied.
Kievit A142	Het gebied heeft voor de Kievit onder andere een functie als foerageergebied en als slaappleaats. Het aantalsverloop vertoonde een optimum in de eerste helft van de jaren negentig en daarna een afname. Behoud van de huidige situatie is voldoende gezien de landelijk gunstige staat van instandhouding op onderdeel populatie.	behoud omvang en kwaliteit leefgebied met een draagkracht voor een populatie van gemiddeld 1.400 vogels (seizoensgemiddelde).	De Kievit komt door het hele plangebied in normale aantallen voor.	Mogelijk licht negatief effect, als Kieviten in het plangebied worden verstoord door de verlichting op de parkeerplaats. De aanleg van de parkeerplaats zorgt qua oppervlakte niet voor verstoring doordat de Kievit niet gevoelig is voor een verkleining van het leefgebied.
Grutto A156	Het gebied heeft voor Grutto onder andere een functie als foerageergebied en als slaappleaats. De aantallen zijn sterk fluctuerend, maar met een positieve tendens. Be-	behoud omvang en kwaliteit leefgebied met een draagkracht voor een populatie van gemiddeld 60 vogels	De Grutto komt door het hele plangebied in lage aantallen voor.	Mogelijk licht negatief effect als Grutto's in het plangebied worden verstoord door de verlichting op de parkeerplaats en de evenementen op het evenemententerrein.

Soort / Habitat	Beschrijving NB: met "het gebied" wordt hier bedoeld het Natura 2000-gebied Uiterwaarden Neder-Rijn	Doelstelling Natura 2000	Inventarisatie (actuele situatie)	Verwachting effect
	houd van de huidige situatie is voldoende daar de oorzaak van de landelijk zeer ongunstige staat van instandhouding wordt veroorzaakt door ontwikkelingen in de omstandigheden voor broedvogels.	(seizoensgemiddelde).		De aanleg van de parkeerplaats zorgt qua oppervlakte voor mogelijke verstoring doordat Grutto gevoelig is voor een verkleining van het leefgebied, ondanks dat de huidige kwaliteit van het leefgebied op deze plek erg slecht is.
Wulp A160	Het gebied heeft voor Wulp onder andere een functie als foerageergebied en als slaapplek. Er is sprake van een sterk doorgaande toename van de aantallen. Behoud van de huidige situatie is voldoende gezien de gunstige staat van instandhouding.	behoud omvang en kwaliteit leefgebied met een draagkracht voor een populatie van gemiddeld 100 vogels (seizoensgemiddelde).	Er zijn in het plangebied geen waarnemingen bekend van Wulp.	Geen effect, aangezien er geen Wulpen voorkomen in het plangebied.

Soort / Habitat	Beschrijving NB: met "het gebied" wordt hier bedoeld het Natura 2000-gebied Uiterwaarden Neder-Rijn	Doelstelling Natura 2000	Inventarisatie (actuele situatie)	Verwachting effect
Habitattypen				
<i>Slikkige rivieroevers H3270</i>	<i>Het habitatype slikkige rivieroevers komt voor in de waarden van Amerongen. Plaatselijk zijn mogelijkheden om groeiplaatsen voor het habitatype te creëren dan wel verbeteren.</i>	<i>Uitbreiding oppervlakte en verbetering kwaliteit.</i>		
<i>Glanshaver- en vossenstaartheuvels H6510</i>	<i>De hoge delen van de Amerongse Bovenpolder bevatten enkele van de fraaiste voorbeelden van het glanshaver- en vossenstaartheuvels, glanshaver (subtype A) in ons land. Het betreft een vlakvormig voorkomen van het habitatype. De beste kansen voor uitbreiding bestaan in de hooggelegen delen van de uiterwaarden die niet vergraven zijn.</i>	<i>Uitbreiding oppervlakte en behoud kwaliteit glanshaver- en vossenstaartheuvels, glanshaver (subtype A).</i>	<i>Het plangebied valt buiten het Habitatrichtlijn-gebied en is dus niet voor deze typen aangewezen.</i>	<i>Het plangebied bevindt zich op te grote afstand van het habitatype om een effect te verwachten.</i>
Complementaire doelen				
<i>Droge hardhoutoibossen H91F0</i>	<i>Vanwege de landelijk zeer ongunstige staat van instandhouding is een instandhoudingsdoelstelling geformuleerd voor het habitatype droge hardhoutoibossen dat in het Vogelrichtlijngebied op verschillende locaties op de overgang van rivierdal naar stuwwal (Amerongse berg, Doorwertse uiterwaarden, Wageningse berg en Grebbeberg) fragmentarisch voorkomt. Op al deze locaties bestaan, zonder dat de doorstroming in gevaar komt, kleinschalige mogelijkheden voor uitbreiding oppervlakte en verbetering kwaliteit.</i>	<i>Uitbreiding oppervlakte en verbetering kwaliteit.</i>	<i>Komt niet voor binnen het plangebied. Ter hoogte van de Palmerswaard, op de steilrand tussen uiterwaarden en provinciale weg, komen elementen voor van het droog hardhoutoibos (eigendom Utrechts Landschap).</i>	<i>Geen effect omdat dit habitatype niet in het plangebied voorkomt. Kans: stimuleren en ondersteunen Utrechts landschap bij uitbreiding en verbetering kwaliteit door gericht bosbeheer in bestaande bosstroken en op tussenliggende ruderales, niet met bos begroeide, locaties op steilrand.</i>

Soort / Habitat	Beschrijving NB: met "het gebied" wordt hier bedoeld het Natura 2000-gebied Uiterwaarden Neder-Rijn	Doelstelling Natura 2000	Inventarisatie (actuele situatie)	Verwachting effect
Zeeprik H1095	De Uiterwaarden Neder-Rijn is als doortrekgebied voor de zeeprik van groot belang en als opgroeigebied van vermoedelijk groot belang. Enige uitbreiding van de populatie kan tot stand komen door verbetering van de functie van het gebied als opgroeigebied.	Behoud omvang en verbetering kwaliteit leefgebied voor uitbreiding populatie.	Soort migreert in de Neder-rijn (buiten het plangebied)	Negatief effect van uitbreiding van de pas-santenhaven op de trek van de Zeeprik en Rivierprik is niet uit te sluiten. Kansen: verbetering kwaliteit van doortrekgebied door realiseren van een meestromende nevengeul en aanpassen bestaande kribvakken.
Rivierprik H1099	De Uiterwaarden Neder-Rijn is als doortrek- en opgroeigebied voor de rivierprik van groot belang. Enige uitbreiding van de populatie kan tot stand komen door verbetering van de functie van het gebied als opgroeigebied.	Behoud omvang en verbetering kwaliteit leefgebied voor uitbreiding populatie.		
Grote modderkruiper H1145	De Grote modderkruiper komt in het Vogelrichtlijngebied voor in kleine aantallen.	Behoud omvang en kwaliteit leefgebied voor behoud populatie.	In het plangebied komen geen geschikte watergangen voor.	Geen effect, aangezien er geen Grote modderkruipers voorkomen in het plangebied. Kans: ontwikkelen van permanent watervoerende watergang, bijvoorbeeld door uitgraven oude rivierloop.
Kamsalamander H1166	De Kamsalamander komt op verschillende plaatsen in het vogelrichtlijngebied voor, met een concentratie in de Bovenste Polder onder Wageningen. Behoud omvang en kwaliteit leefgebied zijn van belang voor de instandhouding van de soort die landelijk in een matig ongunstige staat van instandhouding verkeert.	Behoud omvang en kwaliteit leefgebied voor behoud populatie.	Er zijn in het plangebied geen bevestigde waarnemingen bekend van Kamsalamander.	Geen effect, aangezien er geen Kamsalamanders voorkomen in het plangebied. Kans: ontwikkelen van watergang, bijvoorbeeld door uitgraven oude rivierloop, of poelensnoer (wateren mogen periodiek droogvallen), met aangrenzende landbio-toop.

BIJLAGE 3. N2000 - EFFECTEN PER INGREEP

Van de in totaal 19 mogelijke storingsfactoren zijn de volgende zes mogelijk van toepassing bij uitvoering van het oorspronkelijke inrichtingsplan:

1. Oppervlakteverlies (afname leefgebied)
2. Versnippering (uiteenvallen leefgebied)
- 13 geluid (onnatuurlijke geluidsbronnen zoals permanent wegverkeer of tijdelijk door evenementen)
- 14 licht (kunstmatige lichtbronnen)
- 16 optisch (aanwezigheid/beweiging van mensen/voorwerpen die niet thuishoren in het natuurlijke systeem)
- 17 mechanisch (betreding, golfslag).

Hierna is per deelingreep het effect aangegeven.

Blokinvulling rood: negatief effect op daarvoor gevoelige soorten/types tov huidige situatie

Blokinvulling groen: positief effect op daarvoor gevoelige soorten/types tov huidige situatie

Blokinvulling neutraal: geen effect tov huidige situatie

?: niet bekend.

Deelgreep		1 opp	2 versnip	13 geluid	14 licht	16 optisch	17 mech	opmerkingen (mbt N2000-doelen)	
Evenemententerrein	Rijnweek	bestaand gebruik (info gemeente)						tov bestaand gebruik zijn er geen negatieve effecten op N2000 doelen. Overigens komen er actueel geen soorten waarvoor oppervlakte en versnippering kritische factoren zijn.	
	Pasen	bestaand gebruik (info gemeente)							
	Bouweek	bestaand gebruik (info gemeente)							
	ballonvaart	bestaand gebruik, niet van medio maart - medio juli (info gemeente); nb: Beheerplan N2000: alleen toegestaan van april t/m augustus							
	incidentele kleine eendaagse activiteiten	bestaand gebruik (info gemeente)							
	speelveld								geluid, licht en optische verstoring op beschermde waarden Palmerswaard.
	circus								
Parkeren Paardenmarkt (60 plaatsen)								Geen oppervlakte- of versnipperingseffect op soorten die daarvoor gevoelig zijn omdat deze actueel niet in plangebied voorkomen. Verlichting parkeerplaats wel verstorend voor slaapplaatsen vogels . Aangepaste verlichting: voorkomt effect op slaapplaatsen vogels inpassing door meidoornhaag of "dijk" waarop waardevolle graslanden of bos is te ontwikkelen.:voorkomt effect op slaapplaatsen vogels	

Deelgreep		1 opp	2 versnip	13 geluid	14 licht	16 optisch	17 mech	opmerkingen (mbt N2000-doelen)
Fiets- en wandelpaden,	Cuneraweg - Veerweg	bestaand gebruik						bestaand gebruik brengt bepaalde recreatieve druk (geluid, optisch) met zich mee; aan verwezenlijking N 2000 doelen van broed-, slaap- en foerageergebieden div. vogels kan worden bijgedragen door aangepaste openstelling met als gevolg lagere verstoring (geluid, optisch).
	Veerweg - Berkenweg							afhankelijk van tracé en toekomstig gebruik brengen fiets- en wandelpaden recreatieve druk en daarmee negatieve effecten op broed-, slaap- en foerageergebieden div. vogels met zich mee.
	Berkenweg - de Tangh							Door aangepaste openstelling en goede inpassing (afscherming) kunnen deze effecten op broed-, slaap- en foerageergebieden div. vogels worden teruggebracht.
Fietspontje								
Ommetje uiterwaarden								
Visplek								
Schaatsbaan								geen effect omdat soorten die evt gebruik maken van deze locatie zeer goede en ruime andere locaties (overige uiterwaarden waaronder evenementen terrein) ter beschikking hebben; voorwaarde dat schaatsbaan gerealiseerd wordt door wateropspuiting, zonder verdere terreinaanpassingen, geluid en verlichting tijdens openstelling binnen aanvaardbare normen en alleen wateropspuiting bij te verwachten langere vorstperiodes.
Passantenhaven							golfslag	Negatief effect van uitbreiding van de passantenhaven op de trek van de zeeprik en de rivierprik is niet uit te sluiten.
Natuurvriendelijke oevers							golfslag	positief effect op de trek van de zeeprik en rivierprik door verbetering kwaliteit van doortrekgebied door aanpassen bestaande

Deelingsreep		1 opp	2 versnip	13 geluid	14 licht	16 optisch	17 mech	opmerkingen (mbt N2000-doelen)
								kribvakken.
Uitgraven oude rivierloop met aangrenzend landbiotoop								positief voor Grote modderkruiper , (permanent water vereist) Kamsalamander , Ijsvogel , div. foeragerende vogels
Poelensnoer met aangrenzend landbiotoop								positief voor Kamsalamander
Stobbenwal								positief voor Kamsalamander
Aanpassing openstelling (bestaande) fiets- en wandelpaden								positief voor verstoringgevoelige soorten
Pparkeerplaats Paardenmarkt met aangepaste verlichting en ingepast dmv haag								
Vermindering vrachtverkeer uiterwaarden								aan verwezenlijking N2000 doelen voor broed-, slaap- en foerageergebieden diverse vogelsoorten wordt bijgedragen door lagere verstoring door licht, geluid en optisch.

BIJLAGE 4. EHS - EFFECTEN PER INGREEP

Rood: soort waarop deelingreep negatief effect heeft tov huidige situatie
Oranje: soorten waarop negatief effect niet is uit te sluiten, afhankelijk van exacte locatie/tracé en in die zin te voorkómen
neutraal: geen effect op benoemd kenmerk of benoemde waarde tov huidige situatie
groen: soort waarop deelingreep positief effect heeft tov huidige situatie

?: effect tov huidige situatie onbekend
n.a. niet aanwezig op locatie (deel)ingreep
n.v.t. Niet van toepassing

Deelingreep		Wezenlijke kenmerken en waarden									
		Zones bijzondere ecologische kwaliteit					NB-plan 2011 Natuur- doeltypen	bijzondere typen en soorten	aaneenge- slotenheid, robuust- heid	Essentiële verbindingen	
		Boskern		overige biotopen		Rob. EVZ				Foer. en migratie- routes	
		bijzonder waardevol	zeer waar- devol	goed	uitstekend						
Evenementen- terrein	Rijnweek	n.a.	n.a.	n.a.	n.a.	n.a.	n.a.	n.v.t.	n.a.		
	Pasen										
	Bouwweek										
	ballonvaart										
	incidentele kleine 1-daag- se activiteiten										

Deelingreep		Wezenlijke kenmerken en waarden								
		Zones bijzondere ecologische kwaliteit					bijzondere typen en soorten	aaneengeslotenheid, robuustheid	Essentiële verbindingen	
		Boskern		overige biotopen		NB-plan 2011 Natuurdoeltypen			Rob. EVZ	Foer. en migratieroutes
		bijzonder waardevol	zeer waardevol	goed	uitstekend					
	speelveld									
	circus									
Parkeerplaats Paardenmarkt		n.a.	n.a.	n.a.	n.a.	Taluds	Taluds		n.v.t.	n.v.t.
Fiets- en wandelpaden,	Cuneraweg - Veerweg (bestaand)	n.a.	n.a.	n.a.	n.a.	n.a.			n.v.t.	n.v.t.
	Veerweg - Berkenweg (nieuw)	n.a.	tracé t.h.v. Berkenweg over bestaande doorsnijding	n.a.	n.a.	n.a.	Afhankelijk van tracé Afhankelijk van tracé	bestaande doorsnijding	n.v.t.	
	Berkenweg - de Tangh (nieuw)		tracé t.h.v. de Tangh over bestaande doorsnijding	n.a.	n.a.	n.a.				
Fietspontje		n.a.	n.a.	n.a.	n.a.	n.a.			n.v.t.	n.v.t.
Ommetje uiterwaarden		n.a.	n.a.	n.a.	n.a.	n.a.	n.v.t (bestaand tracé)		n.v.t.	n.v.t.
Visplek		n.a.	n.a.	n.a.	n.a.	n.a.	Afhankelijk		n.v.t.	n.v.t.

Deelingsreep	Wezenlijke kenmerken en waarden								
	Zones bijzondere ecologische kwaliteit					bijzondere typen en soorten	aaneengeslotenheid, robuustheid	Essentiële verbindingen	
	Boskern		overige biotopen		NB-plan 2011 Natuurdoeltypen			Rob. EVZ	Foer. en migratieroutes
	bijzonder waardevol	zeer waardevol	goed	uitstekend					
						van locatie			
Schaatsbaan		n.a.	n.a.	n.a.	n.a.			n.v.t.	n.v.t.
Passantenhaven		n.a.	n.a.	n.a.	n.a.	Zeeprrik, Rivierprrik		Edelhert	Zeeprrik, Rivierprrik
Robuuste ecolog. verbindingzone		n.a.	n.a.	n.a.	n.a.	Zeeprrik, Rivierprrik		Edelhert	Zeeprrik, Rivierprrik
Natuurvriendelijke oevers		n.a.	n.a.	n.a.	n.a.	Zeeprrik, Rivierprrik		n.v.t.	Zeeprrik, Rivierprrik
Uitgraven oude rivierloop met aangrenzend landbiotoop		n.a.	n.a.	n.a.	n.a.	Grote modderkruiper, Kamsalamander, Ijsvogel, div. foeragerende vogels		n.v.t.	Grote modderkruiper, Kamsalamander, Ijsvogel,
Poelensnoer met aangrenzend landbiotoop		n.a.	n.a.	n.a.	n.a.	Kamsalamander		n.v.t.	Kamsalamander
Stobbenwal		n.a.	n.a.	n.a.	n.a.	Kamsalamander			
Verminderen vrachtverkeer uiterwaarden		n.v.t.	n.v.t.	n.v.t.	n.v.t.	n.v.t.	n.v.t.	Edelhert	n.v.t.