

Quickscan



Hamersveldseweg 54
gemeente Leusden

In opdracht van Kubiek Ruimtelijke Plannen
november 2017



Quickscan
Hamersveldseweg 54
gemeente Leusden

In opdracht van Kubiek Ruimtelijke Plannen

Tekst:	H.J.V. van den Bijtel en C. Achterberg
Fotografie:	C. Achterberg
Beopublicatie:	201741
November 2017	
Omslagfoto:	De winkel en het woonhuis op het perceel Hamersveldseweg 54 in Leusden



Uilenkamp 22
3972 XS Driebergen-Rijsenburg
tel. 0343-521021
e-mail: h.j.v.vdbijtel@planet.nl

Inhoudsopgave

1	Inleiding	1
2	Veldonderzoek	1
3	Gebiedsbeschrijving	2
3.1	Ligging en inrichting	2
3.2	Constructie van de gebouwen	2
4	Bevindingen	4
4.1	Vleermuizen	4
4.2	Broedvogels	4
4.3	Geschiktheid van de gebouwen voor vleermuizen en vogels	4
5	Conclusies	5

1. Inleiding

Ten behoeve van de plannen voor het perceel Hamersveldseweg 54 in Leusden werkt Kubiek Ruimtelijke Plannen aan de planologische procedures die voor realisatie van de beoogde ontwikkeling vereist zijn. De plannen voor het perceel voorzien in de sloop van de bestaande bebouwing en de nieuwbouw van woningen annex bedrijfsruimten.

Om te voorkomen dat bij de sloop van de bestaande bebouwing verblijfplaatsen (rust- en voortplantingsplaatsen) van beschermde diersoorten worden beschadigd of vernield, is aan Van den Bijtel Ecologisch Onderzoek opdracht gegeven tot het uitvoeren van een quickscan. Deze quickscan moet uitwijzen of in het gebouw verblijfplaatsen van beschermde diersoorten aanwezig (kunnen) zijn. Het gaat hierbij in het bijzonder om vleermuizen en vogels met jaarrond beschermde nesten (gierzwaluw en huismus).



De bebouwing op het perceel Hamersveldseweg 54 bestaat uit een woonhuis en een aangebouwde moderne winkel met opslagruimte

2. Veldonderzoek

Ten behoeve van de quickscan is de bestaande bebouwing tijdens een veldbezoek op 23 september 2017 onderzocht op de aanwezigheid van vleermuizen. Tevens is tijdens dit veldbezoek, dat plaatsvond vanaf het eind van de middag tot halverwege de avond (18:40 - 21:40 uur), onderzocht of de bestaande bebouwing in potentie geschikt is als verblijfplaats voor vleermuizen en/of nestplaats voor gierzwaluw en huismus.

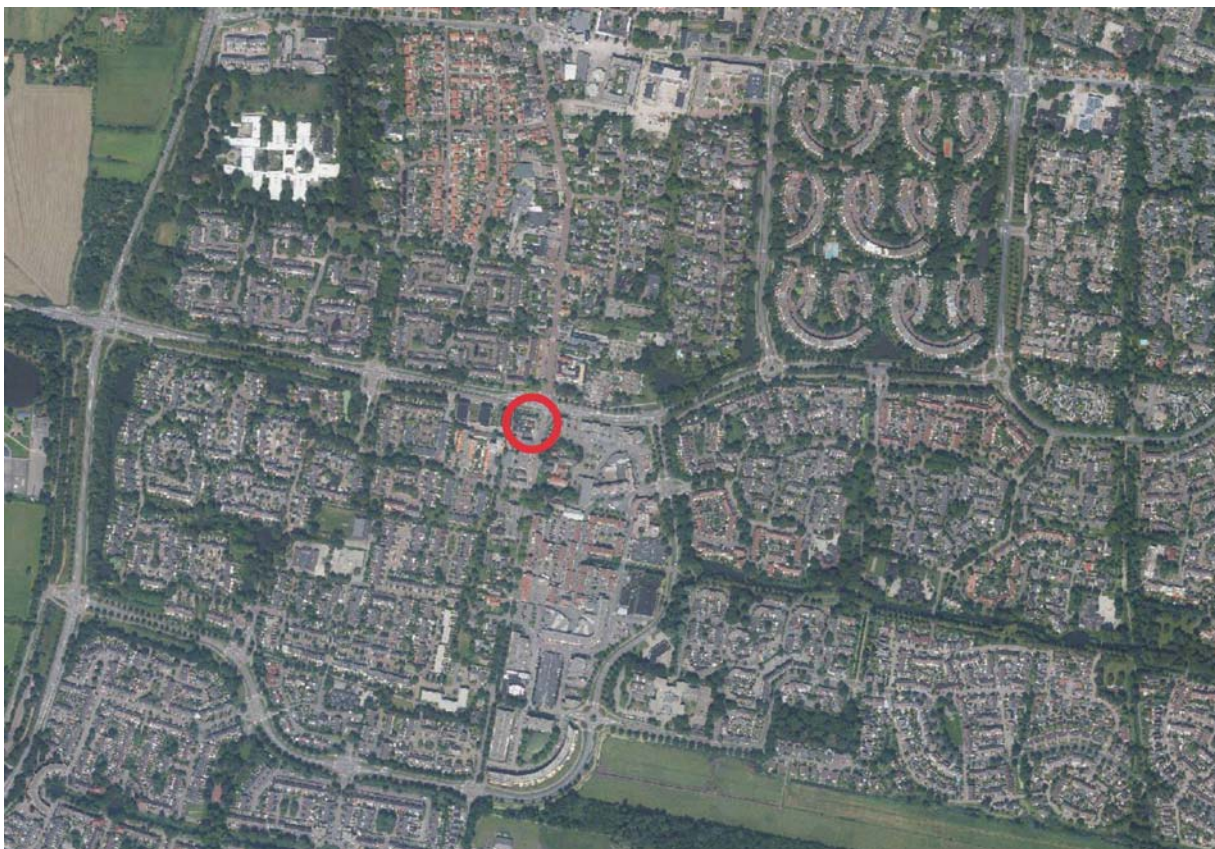
De weersomstandigheden tijdens het veldbezoek waren gunstig: licht bewolkt, vrijwel windstil weer bij een temperatuur van tussen de 14 en 12 °C.

3. Gebiedsbeschrijving

3.1 Ligging en inrichting

Het perceel Hamersveldseweg 54 ligt in het centrum van Leusden, in de zuidwestelijke oksel van de kruising tussen de Hamersveldseweg en de Noorderinslag. Aan de noord- en westzijde grenst het perceel aan groenstroken die ten dele zijn beplant met bomen en struiken en ten dele uit gras bestaan. Aan de oostzijde grenst het perceel aan de Hamersveldseweg en in het zuiden aan de weg Zaaier.

De bebouwing op het perceel, met een totale oppervlakte van ca. 800 m², bestaat uit een woonhuis uit de jaren dertig van de vorige eeuw en nieuwbouw die in gebruik is als winkel en bedrijfsruimte. De gronden aan de voorzijde en opzij van het woonhuis zijn bestraat. Tussen de bestrating zijn enkele kleine vakken uitgespaard waarin bomen groeien. Direct langs het woonhuis zijn smalle perken aanwezig die zijn beplant met sierplanten en -struiken. Aan de achterzijde van het woonhuis ligt een gazon met terras.



Figuur 1. Ligging van het perceel Hamersveldseweg 54 in Leusden (rood omcirkeld)
Bron luchtfoto: Provincie Utrecht

3.2 Constructie van de gebouwen

Woonhuis Het woonhuis dateert uit de jaren dertig van de vorige eeuw en bestaat uit drie bouwlagen. De woning is opgetrokken uit baksteen en voorzien van een met pannen gedekte mansarde kap. Aan de lange zijden van het dak zijn zowel aan de zuid- als aan de noordzijde dakkapellen aangebracht. De dakranden zijn afgewerkt met houten daklijsten met overstek en sierlijsten. Het dak is voorzien van bakgoten met houten bak en houten gootklossen.



De voorzijde van het woonhuis op het perceel Hamersveldseweg 54

Bedrijfsgebouw Het bedrijfsgebouw bestaat uit een moderne winkel en opslagruimten. Het is een U-vormig gebouw dat aan de zuidzijde met het woonhuis is verbonden. De winkel omvat het zuidelijke deel van de U (gerekend vanaf het woonhuis), bestaat uit twee bouwlagen en heeft een breedte van circa tien meter. De opslagruimten beslaan het noordelijke deel van de U, ze bestaan uit één tot twee bouwlagen en zijn circa vijf meter diep.

Zowel de winkel als de opslagruimten zijn opgetrokken uit baksteen. In de muren van de winkel zijn twee rijen stootvoegen aanwezig. In de muren van de opslagruimten zijn geen stootvoegen aanwezig. De gevels van de opslagruimten aan de zijde van het woonhuis bestaan uit betonnen zuilen met daartussen roldeuren waarmee de ruimten kunnen worden afgesloten.

De winkel en de opslagruimten zijn voorzien van een combinatiedak bestaande uit een schuin deel en een plat deel. Het schuine deel is gedekt met pannen. In het schuine deel van de winkel zijn enkele dakramen aangebracht. De gebouwen zijn voorzien van bakgoten, deels met een houten betimmering die ten dele hol is.

4. Bevindingen

4.1 Vleermuizen

Kort na zonsondergang is boven de groenstrook tussen de Hamersveldseweg 54 en het appartementengebouw ten westen hiervan een jagende gewone dwergvleermuis vastgesteld. Later op de avond is hier ook een baltsende gewone dwergvleermuis waargenomen. Een tweede baltsend exemplaar vloog rond bij de appartementengebouwen ten westen van Hamersveldseweg 54.

Voorts zijn er minimaal vier langsvliegende gewone dwergvleermuizen vastgesteld. Deze dieren vlogen over de Zaaier direct ten zuiden van de winkel. In ieder geval een deel van deze dwergvleermuizen komt vanuit het zuiden.

Tijdens het veldbezoek op 23 september zijn geen vleermuizen waargenomen die uitvlogen uit de gebouwen op het perceel Hamersveldseweg 54. Dit wijst erop dat hier eind september geen vleermuizen verbleven.

4.2 Broedvogels

Eind september is het niet mogelijk om te bepalen of in een gebouw gierzwaluwen hebben genesteld omdat de vogels dan al zijn weggetrokken naar de overwinteringsgebieden in Afrika.

Tijdens het veldbezoek zijn op en in de omgeving van het perceel Hamersveldseweg 54 geen huismussen waargenomen. Evenmin zijn aanwijzingen gevonden, zoals onder dakpannen uitstekend nestmateriaal, dat er in de gebouwen huismussen hebben gebroed. Echter, hoewel huismussen standvogels zijn en het gehele jaar in de (ruime) omgeving van de nestplaatsen blijven, geldt ook voor deze soort dat eind september niet goed te bepalen is of er in een gebouw wordt gebroed.

4.3 Geschiktheid van de gebouwen voor vleermuizen en vogels

Vleermuizen

Zowel het woonhuis als het bedrijfsgebouw zijn in potentie geschikt als (zomer)verblijfplaats voor vleermuizen, in het bijzonder voor gewone dwergvleermuizen. Op verschillende plekken in het woonhuis bevinden zich openingen of spleten waarlangs vleermuizen kunnen wegkruipen achter de houten daklijst, de houten bakgoot of in ruimten bij de dakkapellen. De spouw van het winkelgebouw kunnen vleermuizen bereiken via de stootvoegen in de gevels en ook zijn hier mogelijk geschikte verblijfplaatsen aanwezig achter de dakranden en de houten omlijsting van de bakgoten. In de stenen gevels van de opslagruimten zijn langs de dakrand en de bakgoten verschillende spleten en gaten aanwezig die vleermuizen kunnen gebruiken om geschikte verblijfplaatsen in het gebouw te bereiken.

Vogels

Het woonhuis en het bedrijfsgebouw vormen in potentie een geschikte nestplaats voor de huismus. Voor gierzwaluw vormt waarschijnlijk alleen het woonhuis een potentieel geschikte nestplaats. Het bedrijfsgebouw is voor deze soort vermoedelijk te laag.

5. Conclusies

- De gebouwen op het perceel Hamersveldseweg 54 in Leusden zijn in potentie geschikt als verblijfplaats voor vleermuizen, in het bijzonder voor de gewone dwergvleermuis, en als nestplaats voor gierzwaluw en huismus.
- Tijdens het veldbezoek op 23 september 2017 zijn geen vleermuizen waargenomen die uitvlogen uit de gebouwen op het perceel Hamersveldseweg 54. Hieruit mag worden afgeleid dat er ten tijde van het veldbezoek naar alle waarschijnlijkheid geen vleermuizen verbleven in deze gebouwen.
- Uit dit gegeven mag niet worden afgeleid dat ook in andere perioden van het jaar geen vleermuizen, in het bijzonder gewone dwergvleermuizen, verblijven in de gebouwen op het perceel Hamersveldseweg 54. Vleermuizen maken in verschillende perioden van het jaar (voorjaar, zomer en winter) vaak gebruik van verschillende verblijfplaatsen. Dat betekent dat een verblijfplaats die in een bepaalde periode van het jaar in gebruik is, in een andere periode verlaten kan zijn.
- Om met zekerheid te kunnen uitsluiten dat er vleermuizen verblijven in de gebouwen op het perceel Hamersveldseweg 54 in Leusden, dient nader onderzoek te worden uitgevoerd in de periode eind maart tot half juni.
- Met één veldbezoek eind september kan niet worden vastgesteld of in de gebouwen op het perceel Hamersveldseweg 54 gierzwaluwen nestelen, omdat de vogels dan al zijn weggetrokken naar de overwinteringsgebieden in Afrika.
- Om te kunnen bepalen of er al dan niet gierzwaluwen nestelen in de gebouwen op het perceel Hamersveldseweg 54, dient nader onderzoek te worden uitgevoerd in de periode begin mei tot eind juni.
- Met één veldbezoek eind september kan niet met zekerheid worden uitgesloten dat er huismussen nestelen in de gebouwen op het perceel Hamersveldseweg 54.
- Om met zekerheid te kunnen uitsluiten dat er huismussen nestelen in de gebouwen op het perceel Hamersveldseweg 54, dient nader onderzoek te worden uitgevoerd in de periode eind maart tot half juni.
- Om te voorkomen dat de ruimtelijke procedures die voor de plannen doorlopen dienen te worden, vertraging oplopen, is het raadzaam in overleg te treden met de gemeente en te vragen de procedures doorgang te laten vinden onder de garantie dat er aanvullend onderzoek zal worden uitgevoerd, en dat er, indien nodig, passende mitigerende maatregelen zullen worden getroffen.