

QUICKSCAN NATUURTOETS KOEDIJKERWEG 53, STOUTENBURG NOORD

Veldonderzoek: ing. M. (Marco) van der Sluis
Auteur: drs. I. (Iwan) Veeman
Projectleider: drs. I. (Iwan) Veeman
Project: 12274
Datum: 5 juli 2012
Status: Concept



Aanleiding en doelstelling

In opdracht van dhr. Bos heeft EcoGroen Advies BV een quickscan natuurtoets uitgevoerd. De natuurtoets is noodzakelijk ten behoeve van de ruimtelijke onderbouwing van de beoogde herinrichting van een voormalig agrarisch erf aan de Koedijkerweg 53 te Stoutenburg Noord (gem. Amersfoort). Het plan is om twee schuren op het erf te slopen (zie bijlage I) om vervolgen te vervangen door één schuur op dezelfde locatie. De rest van het erf blijft daarbij vooralsnog gehandhaafd. Het onderzoek is voor een belangrijk deel gebaseerd op een veldbezoek op 29 juni 2012. Tijdens het veldonderzoek is de aanwezige bebouwing en het omringende groen grondig geïnspecteerd door een veldspecialist. Daarbij is volledigheidshalve ook gekeken naar de overige bebouwing, die niet gesloopt gaat worden. De consequenties van de beoogde ruimtelijke ingreep op de aanwezige natuurwaarden zijn getoetst aan de Flora- en faunawet. Ook is aandacht besteed aan de relatie tussen de planlocatie en de vigerende gebiedsgerichte natuurbescherming.

Gebiedsgericht natuurbeleid

De planlocatie en directe omgeving maakt geen onderdeel uit van de EHS, Natura 2000-gebied of een Beschermd Natuurmonument. De ingreep vindt lokaal plaats en er worden geen uitstralende effecten verwacht met negatieve effecten op de te beschermen waarden in omliggende natuurgebieden.

Aangetroffen en te verwachten soorten

- De twee te slopen schuren zijn ongeschikt als vaste verblijfplaats voor vleermuizen. Zo ontbreken (toegankelijke) spouwmuren en is ook de dakconstructie (golfplaten) ongeschikt. De te handhaven woning bevat overigens wel geschikte ruimten voor vleermuizen: hier zijn namelijk ruimtes tussen de dakpannen en het dakbeschoot aanwezig;
- In de te slopen schuren zijn geen aanwijzingen gevonden voor de aanwezigheid van jaarrond beschermde nesten zoals die van Huismus of uilen. In de te handhaven woning op het erf broedt wel Huismus. In het opgaande groen rond de bebouwing worden verder diverse algemene broedvogels verwacht, zoals Merel, Winterkoning, Roodborst en Houtduif;
- Omdat oppervlaktewater ontbreekt is voortplanting van vissen en voortplanting van amfibieën niet aan de orde. Wel is mogelijk beperkte overwintering van laag beschermde (FFW tabel 1) amfibieën als Gewone pad en Bruine kikker onder beplanting e.d. te verwachten;
- Verspreid in het onderzoeksgebied zijn vaste verblijfplaatsen van enkele algemeen voorkomende, laag beschermde zoogdiersoorten als Egel, Bosmuis, Rosse woelmuis en Huiszittende muis te verwachten. Er zijn geen aanwijzingen gevonden voor de aanwezigheid van een strikter beschermde soort als Steenmarter (denk aan ontlastingssporen of prooiresten);
- Groeiplaatsen van beschermde flora of verblijfplaatsen van reptielen, beschermde, vissen, libellen, dagvlinders en andere ongewervelden zijn niet aangetroffen en worden op basis van biotoopkenmerken en bekende verspreidingsgegevens ook niet op de onderzoekslocatie verwacht.

Vervolgstappen en mitigerende maatregelen

- Het onderzoek heeft voldoende helderheid gebracht over de relevante soortgroepen. Voor de beoogde plannen om de schuren te slopen en hier nieuwbouw te plegen is dan ook geen vervolgonderzoek nodig en hoeft ook geen ontheffing te worden aangevraagd. Wel is er aandacht gevraagd voor algemene broedvogels, met name gedurende het broedseizoen;
- Voor alle aanwezige vogels geldt het volgende: werkzaamheden die nestelende of broedende vogels verstoren of beschadigen dienen te allen tijde te worden voorkomen. Dit is voor de meeste soorten mogelijk door de uitvoering in elk geval op te starten in de periode voor begin maart en na eind juli of het onderzoeksgebied voorafgaand aan het werk te controleren op broedende vogels en nesten binnen de invloedssfeer van de plannen. Voor de bescherming van broedvogels geldt geen standaardperiode, maar is het van belang of een broedgeval wordt verstoord, ongeacht de datum. Alertheid is dus altijd geboden;
- Door de sloop en nieuwbouw kunnen exemplaren en verblijfplaatsen van enkele algemene en laag beschermde kleine zoogdieren en amfibieën verloren gaan. Voor de aanwezige soorten geldt echter automatisch vrijstelling van de verbodsartikelen 9, 11 en 12 en zijn zodoende geen verplichte vervolgstapen nodig. Uitvoering in de maanden september/oktober levert over het algemeen de minste schade op aan soorten, dat is namelijk buiten de kwetsbare voortplantings- en overwinteringsperiode;

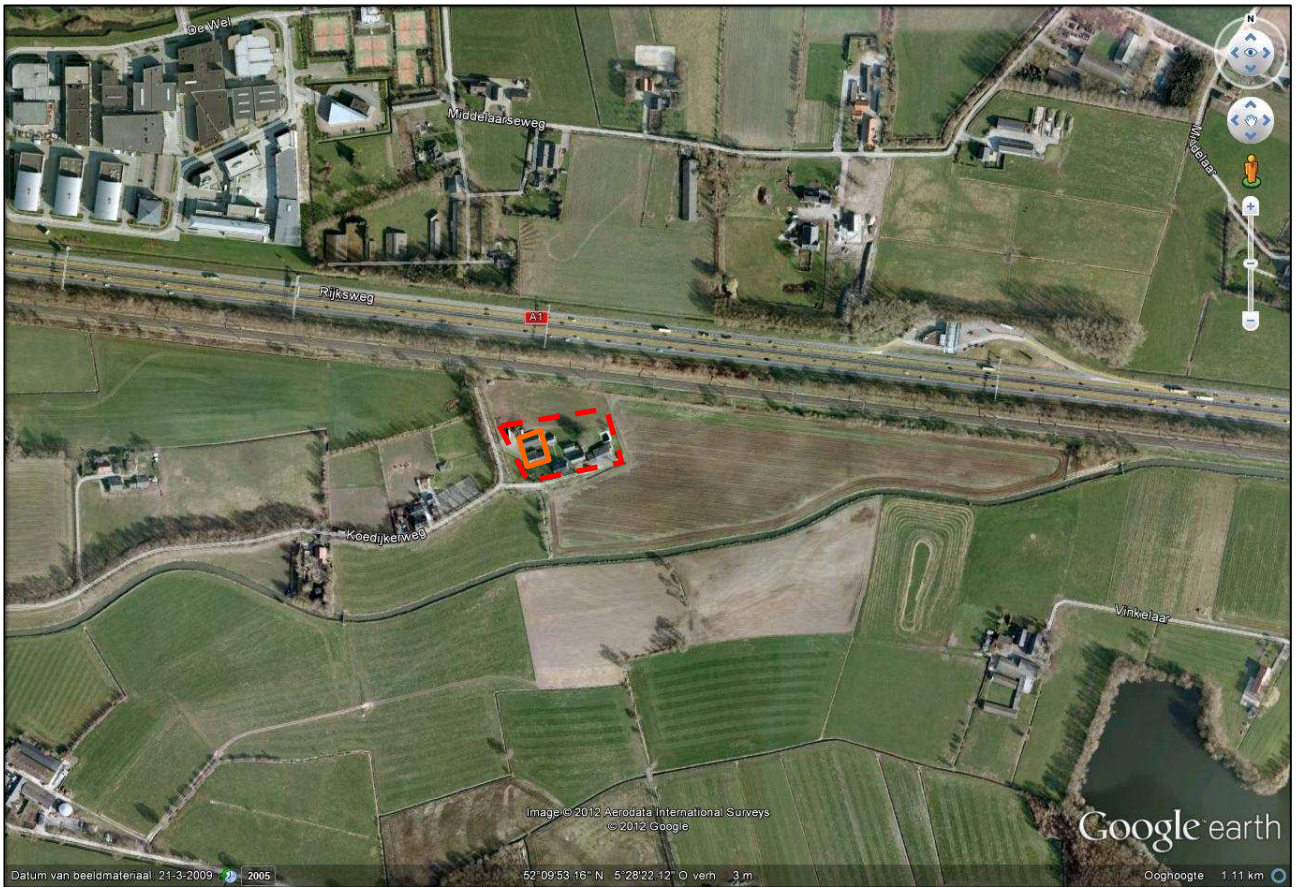
- Aan te raden is om alle nieuwbouw geschikt te maken voor gebouwbewonende fauna zoals Huismussen, vleermuizen en zwaluwen. De mogelijkheden zijn afhankelijk van de constructie. Een handig alternatief voor vogelschroot is de zogenaamde 'vogelvide', die het dakbeschoot conform het Bouwbesluit afdicht én broedgelegenheid biedt aan diverse vogelsoorten. Voor vleermuizen kan een kleine opening achter betimmering of naar de spouw voldoende zijn. In bijlage II, III en IV hebben we hierover enige informatie opgenomen. Voor meer informatie hierover of praktische assistentie kunt u uiteraard bij EcoGroen Advies terecht;
- Doorkijk: mocht te zijner tijd renovatie of sloop van met name de woning spelen dan is daar vooraf nader onderzoek noodzakelijk naar de aanwezigheid van Huismus en vleermuizen. Afhankelijk van de uitkomsten van dit onderzoek kan het noodzakelijk zijn om een ecologisch werkprotocol op te stellen waarin schadebeperkende maatregelen worden beschreven en waarin wordt aangegeven of en zo ja welk type vervangende verblijfplaatsen aangebracht dienen te worden. Afhankelijk van de uitkomsten van dit onderzoek dient mogelijk een ontheffing van de Flora- en faunawet te worden aangevraagd.

© EcoGroen Advies (2012)

Alles uit deze uitgave mag worden vermenigvuldigd en/of openbaar gemaakt mits onder bronvermelding.

EcoGroen Advies is lid van het Netwerk Groene Bureaus (www.netwerkgroenebureaus.nl), de brancheorganisatie voor groene adviesbureaus en conformeert zich tevens aan de door het netwerk opgestelde gedragscode. EcoGroen Advies heeft tevens van het Ministerie van EL&I een volledige ontheffing in gevolge artikel 75A van de Flora- en faunawet, voor de inventarisatie van beschermde planten en dieren in Nederland en het bezit en gebruik van diverse vangmiddelen (registratienummer FF/75A/2011/007). In overleg bestaat de mogelijkheid om voorliggende samenvatting uit te breiden tot een uitgeschreven rapportage. Neem daarvoor contact op met de auteur.

BIJLAGE I: LIGGING ONDERZOEKSLOCATIE



Onderzoeksgebied binnen onderbroken lijn, met binnen oranje vierkant de twee te slopen schuren.

BIJLAGE II: NESTGELEGENHEID HUISMUS

De Huismus is de afgelopen decennia sterk in aantal achteruit gegaan; sinds 5 november 2004 is de soort op de Rode Lijst van bedreigde vogelsoorten opgenomen. Vergeleken met 1960 is de populatie gehalveerd. Eén van de belangrijkste oorzaken van de achteruitgang is het verdwijnen van nestgelegenheid en openbaar groen. Hieronder zijn de drie belangrijkste mogelijkheden beschreven om vervangende nestgelegenheid voor Huismussen te creëren. Tevens is een beschrijving gegeven voor het stimuleren van de voedselvoorziening van Huismussen.

Huismussenpannen

Het bedrijf Waveka verkoopt speciale Huismussendakpannen en grote dakpanfabrikanten als Lafarge en Koramic kunnen door hen gemaakte dakpantypen op verzoek uitvoeren in een nestpan-variant voor Huismussen (ronde opening), hoewel dit niet voor alle typen kan.



Figuur 1: Mussendakpan (waveka.nl)

Vogelvide

De Vogelvide biedt Huismussen een veilige nestplek onder dakpannen. Het product kan worden aangebracht bij de onderste rij pannen op het dak, ter hoogte van de dakvoet. Simpel gezegd is het een prefab nestkast die over de gehele breedte van het dak kan worden aangebracht. De Vogelvide voldoet aan de eisen zoals gesteld in het Bouwbesluit. De Vogelvide kent een aantal geïntegreerde functies zoals:

- past onder vrijwel alle soorten pannen en alle soorten pannendaken;
- waarborgt een goede ventilatie van het dak;
- voorkomt dat vogels verder onder de pannen kruipen, zodat vervuiling wordt tegengegaan;
- duurzaam en eenvoudig, zowel in de professionele bouwwereld als door particulieren toe te passen.

De Vogelvide is de afgelopen jaren met goed resultaat getest in Noordwijk, Amsterdam, Alkmaar en Hardenberg. Voor meer informatie wordt verwezen naar de website van de Vogelbescherming (www.vogelbescherming.nl) en Monier (www.monier.nl).



Figuur 2: Vogelvide (vogelbescherming.nl)

Mussenkasten en mussenflats

Deze houten of betonplex nestkasten zijn kant en klaar te koop, maar zijn ook eenvoudig zelf te (laten) maken. Ze zijn erg geschikt om onder oversteken en dakgoten te plaatsen. Ondanks het gebruik van duurzame materialen hebben deze kasten een beperkte levensduur en daarom verdient de vogelvide de voorkeur. Wel zijn deze kasten geschikt als tijdelijke maatregel, bijvoorbeeld als de vervangende nieuwbouw op zich laat wachten. In zo'n geval kunnen bestaande panden in de buurt met zulke kasten worden uitgerust. Nestkasten worden onder andere geleverd door Vivara. Ze zijn in alle kleuren te verven.

Adressen voor nadere informatie:

www.waveka.nl

www.vivara.nl

<http://www.haagsevogels.nl/cms/index.php?page=mussenflat-bouwen>



Figuur 3: Mussenkast (vivara.nl)

Stimuleren voedselvoorziening Huismus

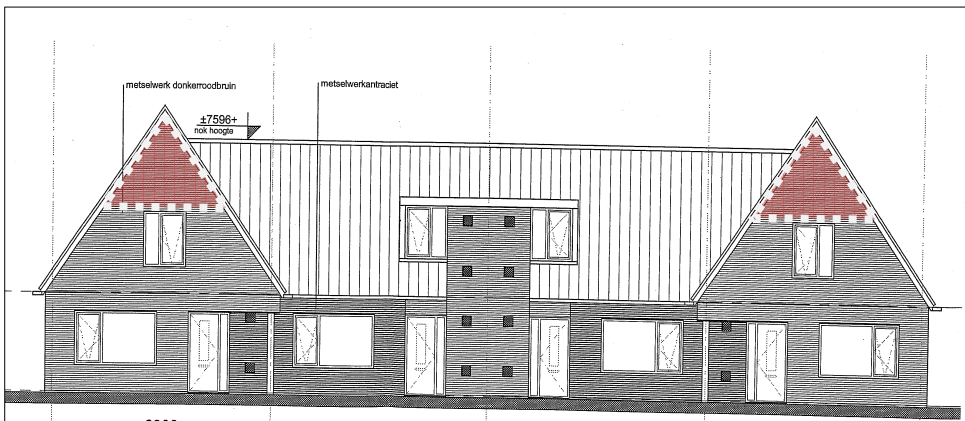
Om ervoor te zorgen dat de omgeving een zo goed mogelijke voedselopbrengst voor Huismussen oplevert wordt geadviseerd om een zo soortenrijk mogelijke vegetatie te ontwikkelen. Elke plantensoort heeft een beperkte bloeitijd en trekt dan allerlei insecten. Als er gedurende langere tijd (Huisumus kan jongen hebben tussen begin april en half september) verschillende planten in bloei zijn zullen ook langere tijd allerlei insecten beschikbaar zijn. Daarnaast zijn struiken, heggen en klimop van belang om jaarrond beschutting te bieden.

BIJLAGE III: VLEERMUIZENHUISVESTING

Minstens de helft van de in Nederland voorkomende soorten vleermuizen maakt in meer of mindere mate gebruik van door de mens gemaakte gebouwen als verblijfplaats. Dat kunnen gewone huizen zijn maar ook kerken en forten. Door renovaties, isolatie of sloop verdwijnen veel plekken waar vleermuizen kunnen huizen. Verder is in de huidige bouwstijl weinig ruimte voor vleermuizen. Met eenvoudige maatregelen (in bijvoorbeeld nieuwbouw of bij renovatieprojecten) kan huisvesting van vleermuizen gerealiseerd worden.

Toegankelijk maken van de spouwmuur

Spouwmuren zijn voor vleermuizen als Gewone dwergvleermuis al toegankelijk via een open stootvoeg van circa 1 à 2 cm. Van belang is dat de open stootvoegen op minimaal een halve meter onder de bovenrand van het gebouw aangebracht worden om warmteverlies en tocht te voorkomen. Daarnaast is van belang dat geen irriterend glaswol wordt toegepast in de spouwmuur. Alternatieve opties zijn het toepassen van plaatvormig isolatiemateriaal (bijvoorbeeld Mupan Ultra, merk Isover), waarbij een luchtspouw van circa vier centimeter overblijft of het weglaten van isolatiemateriaal onder en boven de gecreëerde open stootvoeg(en).



Figuur 2: Voorbeeldlocatie open stootvoegen (rode arcering)

Inbouwvoorzieningen

Er zijn speciaal voor vleermuizen ontwikkelde kasten op de markt die in muur kunnen worden ingemetseld. De inbouwkasten kunnen via een stootvoeg toegankelijk worden gemaakt.

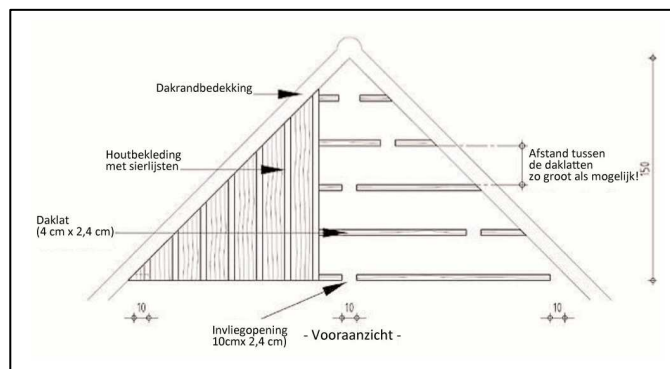


de
open

Figuur 3: Voorbeeld in te metselen vleermuiskast

Houten betimmering aan buitenzijde gebouwen

Ook aan de buitenzijde van gebouwen kunnen voorzieningen voor vleermuizen worden aangebracht. Voorbeelden zijn boeiboorden en gevelbetimmering, waarbij tussen de muur en het boeiboord/gevelbetimmering een smalle ruimte van circa 24 mm wordt gelaten. Deze ruimte kan toegankelijk gemaakt worden door de onderzijde open te laten. Van belang is dat de opening een obstakelvrije af- en aanvliegzone van minimaal twee meter aanwezig is.



dan
onder

Figuur 4: Voorbeeld gevelbetimmering

BIJLAGE IV HUISVESTING HUISZWALUW

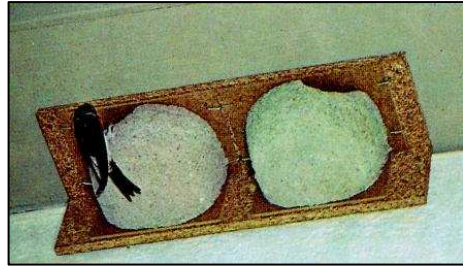
Voor het huisvesten van Huiswaluw zijn meerdere opties:

Toelaten nesten Huiswaluw aan bestaande woningen

Bebouwing met overhangende, lichtgekleurde overstekken zijn zeer geschikt als broedlocatie voor Huiswaluw. Vaak zijn bewoners echter niet gediend van de aanwezigheid van Huiswaluw, vanwege de vogelpoep op de ramen. Door het plaatsen van houten planken aan de buitenmuur kan dit voorkomen worden en kan Huiswaluw ongestoord broeden. Deze maatregel is echter afhankelijk van de medewerking van de bewoners.

Plaatsen houtbetonnen huiswaluwnesten nieuwe bebouwing

Het plaatsen van houtbetonnen Huiswaluwnesten is een eenvoudige maatregel om het verlies aan broedgelegenheid te compenseren. De van houtbeton vervaardigde Zwaluwnesten bestaan uit 75% uit hout, hebben een lange levensduur en zijn bovendien weersbestendig en temperatuurregulerend.



Figuur 4 en 5: Modellen Huiswaluwnesten

Realiseren geschikte nestlocaties Huiswaluw (optie 1)

Indien de architectuur van de te realiseren bebouwing afgestemd wordt de eisen van Huiswaluw, kan de nieuwe bebouwing ook geschikt worden als broedlocatie voor Huiswaluw. Huiswaluw maakt gebruik overstekken in een lichte kleur; donkere overstekken worden gemeden. Elementen (b.v. gordingen) onder de overstek bieden extra houvast aan nesten.



op
van
de

Figuur 6: Woningbouw in Stadshagen (Zwolle) van ca. 10 jaar oud. Deze gebouwen zijn - waarschijnlijk onbewust - onder 'Huiswaluwvriendelijke' architectuur gebouwd.

Realiseren geschikte nestlocaties Huiswaluw (optie 2)

In Duitsland zijn goede ervaringen opgedaan met het plaatsen van zogenaamde Huiswaluwtilen als vervangende broedgelegenheid voor Huiswaluwen bij onder andere renovaties van woonwijken. Inmiddels zijn er in Nederland ook op diverse plekken van dergelijke Huiswaluwtilen geplaatst (o.a. in Biddinghuizen, Soest en Hindeloopen).



Figuur 7: Huiswaluwtil in Biddinghuizen.