



**Een Inventariserend Veldonderzoek (IVO)
door middel van een bureau-onderzoek
en boringen in het uitbreidingsplan
'Waluwe' te Zaltbommel (Gld.)**

G.J. de Roller

ARC-Rapporten 2003-46

Groningen
8 december 2003





Afbeelding 1 De ligging van het onderzoeksgebied.

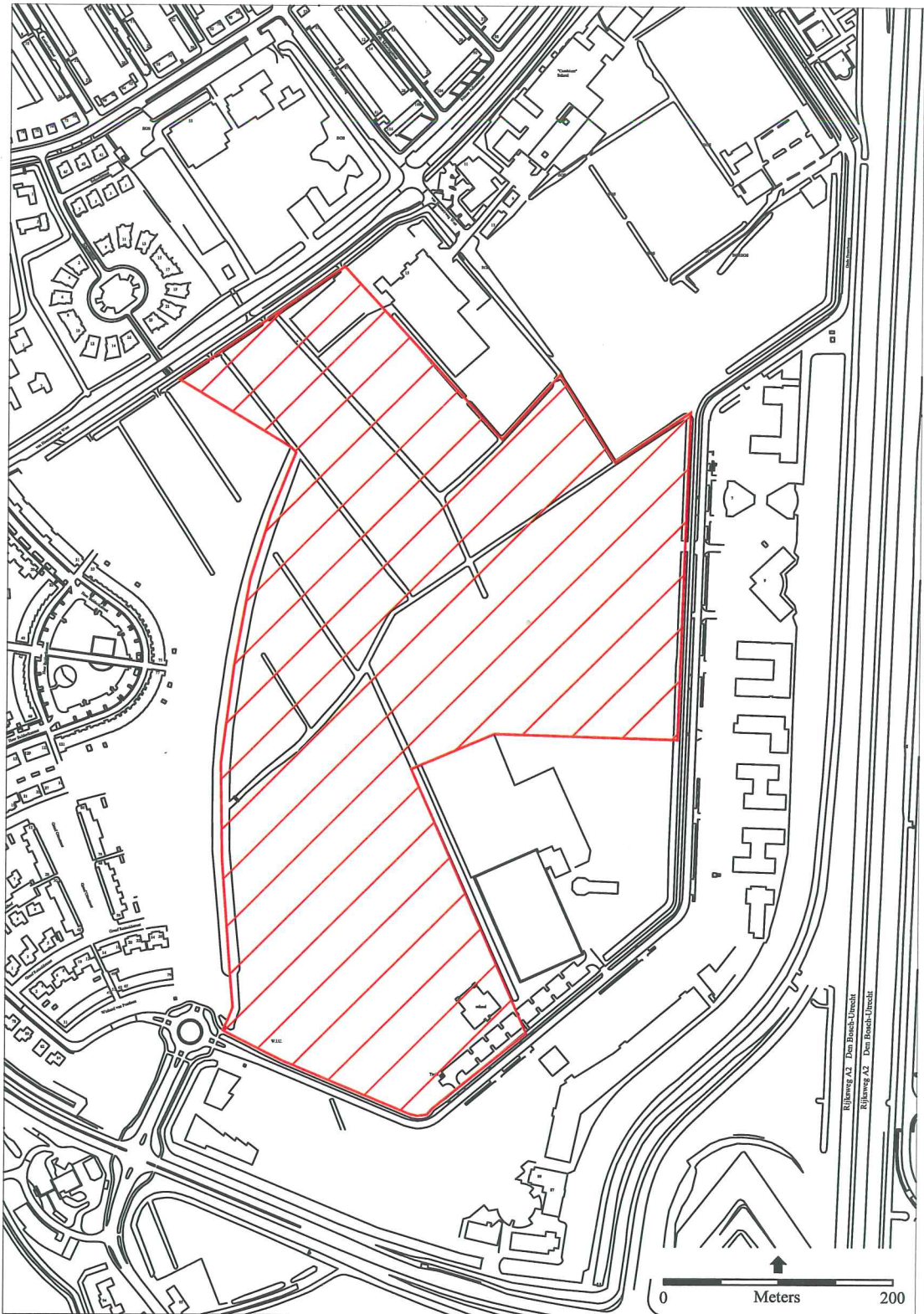
1 Inleiding

1.1 Aanleiding van het onderzoek

Aanleiding voor het onderzoek zijn de plannen van gemeente Zaltbommel om in het gebied 'Waluwe' woningbouw te plegen. Omdat het gebied een hoge trefkans heeft op archeologische resten, heeft de gemeente conform het Verdrag van Malta besloten om eerst een inventariserend archeologisch veldonderzoek (IVO) te laten uitvoeren door middel van een bureau-onderzoek en boringen. De gemeente heeft Archaeological Research & Consultancy (ARC bv) opdracht gegeven om het onderzoek uit te voeren. De uitvoering vond plaats van 1 tot 5 september 2003 en werd uitgevoerd door M. Boltje en drs. ing. G.J. de Roller.

1.2 Ligging van het onderzoeksgebied

Het onderzoeksgebied ligt ten zuiden van de plaats Zaltbommel tussen de Van Heemstraweg West, De Hertog Karel straat, Alfred Smitlaan en de Hogeweg (afb. 1 en 2). De totale oppervlakte is ca. 18 hectare.



Afbeelding 2 De arcering geeft de ligging van het onderzoeksgebied aan.

1.3 Objectgegevens

ARC-Projectcode	03/161
Provincie	Gelderland
Gemeente	Zaltbommel
Plaats	Zaltbommel
Toponiem	De Waluwe
Kaartblad	45D
Coördinaten	145.750-423.300
Periode	-
Type object	-
Type bodem	Klei
Geomorfologie	Komgebied

1.4 Doelstelling en werkwijze

Het onderzoek heeft als doel het vaststellen van de archeologische waarden van het gebied en het lokaliseren van eventuele archeologische vindplaatsen.

Om de doelstelling te kunnen verwezenlijken is een bureau-onderzoek uitgevoerd en zijn in het onderzoeksterrein in totaal 99 boringen gezet (bijlage 1). Deze boringen zijn verspreid over het terrein gezet om een juiste, algehele, indruk van de bodemopbouw te kunnen krijgen. Voor zover mogelijk zijn de boringen tot 2 meter onder maaiveld doorgezet. De raai-afstand bedraagt 50 meter en de onderlinge boorafstand bedraagt 30 meter. In de raaien verspringen de boorpunten ten opzichte van elkaar. Rekening houdend met de aanwezigheid van gronddepots, parkeerplaatsen en sloten zijn 6 boringen per hectare gezet.

De boorkernen zijn zorgvuldig uitgelegd, waarbij de opeenvolgende bodemlagen precies konden worden beschreven en opgemeten. Vervolgens is de bodemopbouw per boring beschreven en is er gelet op de aanwezigheid van archeologische indicatoren zoals aardewerkfragmenten, houtskool, fosfaatvlekken, vuursteen, natuursteen, verbrand leem en bot. Waar nodig zijn monsters genomen die zijn uitgespoeld over een 0,5 mm zeef om minuscule archeologische indicatoren te kunnen vinden.

Voor het boren is gebruik gemaakt van een verlengbare edelmanboor met een diameter van 7 cm en een guts. Naast het boren is, voor zover mogelijk, een oppervlaktekartering uitgevoerd, bestaande uit het aflopen van het gehele terrein en het inspecteren van ontsluitingen waaronder molshopen en slootkanten. De vondstzichtbaarheid was nihil omdat het terrein als grasland in gebruik is.

2 Resultaten

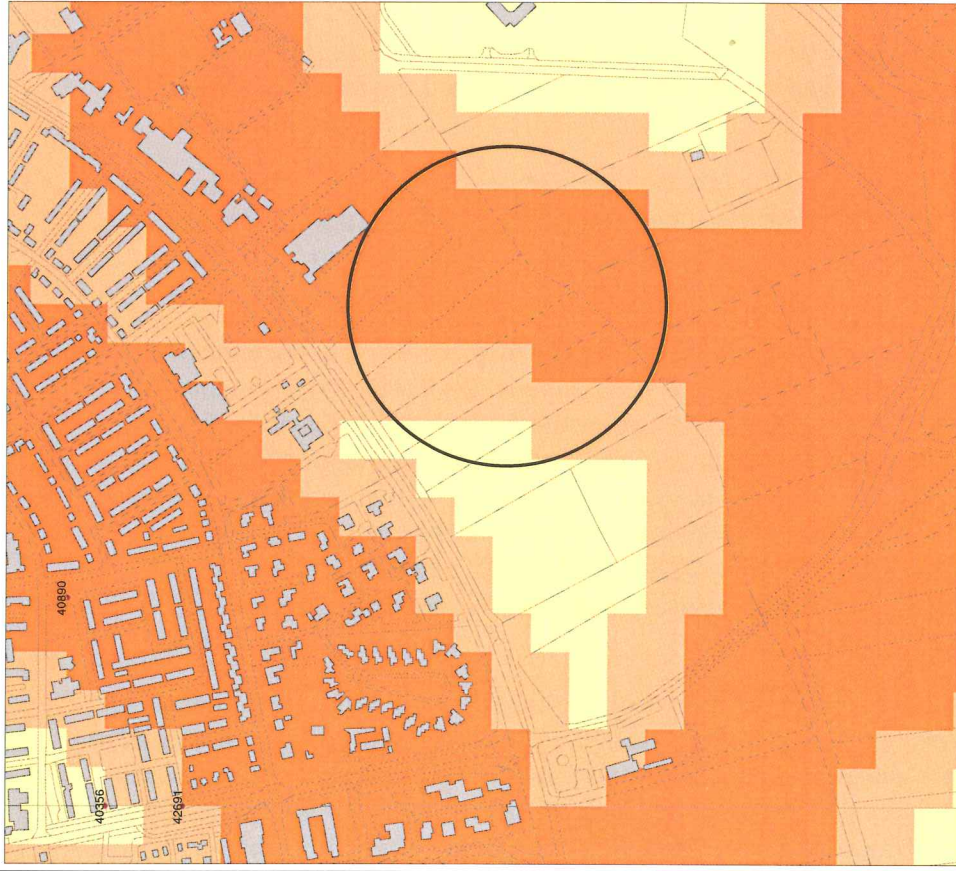
2.1 Bureauonderzoek en geoarcheologische context

De archeologische verwachting van het onderzoeksterrein is volgens de Indicatieve Kaart van Archeologische Waarden (IKAW 2e generatie) hoog (afb. 3).

Zaltbommel

145.423 / 146.424

26-08-2003



Legenda

- WAARNEMINGEN
- VONDSMELDINGEN
- ONDERZOKSMELDINGEN
- MONUMENTEN**
 - archeologische betekenis
 - archeologische waarde
 - zeer hoge arch waarde, beschermd
 - hoge archeologische waarde
 - zeer hoge archeologische waarde
- HUIZEN
- GRID_1KM
- TOP10
- IKAW**
 - zeer lage treffkans
 - lage treffkans
 - middelhoe treffkans
 - hoge treffkans
 - lage treffkans (water)
 - middelhoe treffkans (water)
 - hoge treffkans (water)
 - water
 - niet gekarteerd
- PROVINCIES

0 100 m



ROB
Archisil

Afbeelding 3 De IKAW waarbij de cirkel de ligging van het onderzoeksgebied aangeeft (Bron: ARCHIS II, ROB).

De bodemkaart geeft aan dat we hier te maken hebben met rivierkleigronden. In het noordelijke deel van het onderzoeksgebied is er sprake van zavel en lichte klei terwijl zich meer naar het zuiden zware klei bevindt. De geomorfologische kaart laat zien dat de lichte kleigronden in het noorden deel uitmaken van een rivierkom- en oeverwal-achtige vlakte, terwijl het zuidelijke deel tot de rivierkom behoort. De oude topografische kaarten maken duidelijk dat tijdens de ruilverkavelingen in de periode 1947–1970 de percelen vergroot zijn en dat de hoofdafwateringssloot, welke oost-west door het gebied loopt, vroeger iets meer bochten had. De geomorfologische kaart geeft ook aan dat er ten gevolge van de ruilverkaveling egalisatie kan hebben plaatsgevonden in de komgebieden. Uit de vondstmeldingen in ARCHIS (database van de Nederlandse archeologie) blijkt dat vondstmateriaal vooral van de oude stroomruggen komt.

Volgens de IKAW zijn in de directe nabijheid van het onderzoeksgebied de volgende meldingen gedaan:

1. Waarnemingsnr.: 40356, coördinaten: 145.000-424.000, gemeente: Zaltbommel, complexen: aardewerk, handgevormd Late IJzertijd (250–12 v. Chr.)
2. Waarnemingsnr.: 41009, coördinaten: 145.300-422.370, gemeente: Zaltbommel, plaats: Bruchem, complexen: huisterp, Late Middeleeuwen (1050–1500 n. Chr.)
3. Waarnemingsnr.: 41011, coördinaten 145.040-422.040, gemeente Zaltbommel, plaats Bruchem; Broekheuvelstraat, complexen: huisterp, Late Middeleeuwen
4. Waarnemingsnr.: 42691, coördinaten: 145.000-423.900, gemeente: Zaltbommel, plaats: Zaltbommel, omvang vondstverspreiding 120×50 meter, complexen: ruwwandig aardewerk, gedraaid, Romeinse Tijd (12 v. Chr. tot 450 n. Chr.) en aardewerk, Nieuwe Tijd C (1850 tot heden)
5. Waarnemingsnr.: 42704, coördinaten: 145.000-422.000, gemeente: Zaltbommel, plaats: Bruchem, complexen: fragment geveerd/gevernist aardewerk, gedraaid, zwart op wit, Romeins B-Romeins C (25–450 n. Chr.), fragment geveerd/gevernist aardewerk, gedraaid, Romeins C, fragment aardewerk, handgevormd, Neolithicum tot Vroege Middeleeuwen C (5300 v. Chr. tot 900 n. Chr.), fragment aardewerk, handgevormd; kamstreekversiering Late IJzertijd tot Vroege Romeinse Tijd (250 v. Chr. tot 70 n. Chr.), spin-klos/spinschijf/spinsteen Vroege Middeleeuwen A tot Vroege Middeleeuwen C (450–900 n. Chr.)

Net ten noorden van het onderzoeksgebied loopt de Gamerense stroomrug in de richting van het dorp Gameren. Deze stroomrug is ontstaan in de periode 300 v. Chr. tot 300 n. Chr. (Berendsen & Cortenraad 1988). Net ten zuiden van het onderzoeksgebied ligt de Zaltbommelse stroomrug waarvan de actieve periode door Berendsen gedateerd wordt tussen 3000–2000 v. Chr. De pleistocene afzettingen die zich rond Zaltbommel in de ondergrond bevinden, behoren tot de Formatie van Kreftenheye en liggen op een diepte van 3–4 meter onder het NAP. Het maaiveld van het onderzoeksgebied ligt volgens de topografische kaart globaal op 2 meter

boven het NAP. Met de geplande boordiepte van 2 meter zal de pleistocene ondergrond niet worden bereikt. Uit de bekende gegevens volgt dat de stroomruggen de grootste trefkans hebben vanuit het oogpunt van de archeologie.

2.2 Bodemopbouw

De bodem bestaat, van onder naar boven, voornamelijk uit kalkrijke zanden die rijkelijk doorsneden zijn door kleine kleibandjes. Deze kalkrijke zanden gaan, via siltige lagen, over in zware komklei. In de oosthoek van het onderzoeksgebied is in de top van het zand een onderwaterbodem aanwezig (humeuze inspoeling), soms met resten van schelpen, die overgaat in veen (boringen 25, 26, 29-31, 37, 38 en 47, 48). In het noorden bij boring 5, 7 en 56 en in het zuiden bij boringen 67, 70 en 73 bevinden zich grovere zanden in de ondergrond. De diepte van de zandondergrond varieert van 1,2 tot meer dan 2 meter onder maaiveld. In boringen 2, 8, 13, 40, 41, 45, 67, 68 96 en 98 bevindt het zand zich op minder dan 1,5 meter onder maaiveld (bijlage 2).

In het gehele terrein zijn geen laklagen, oude oppervlakten, aanwezig. De kleien zijn rijk aan wortelresten en bij boringen 87 en 84 zijn ze zelfs rijk aan meer veenachtig materiaal (diepte ca. 1,8 meter onder maaiveld). Bij boring 84 is deze veenachtige laag bemonsterd. Het blijkt te gaan om plantenresten van o.a. de lis (*Iris*), zegge soorten (*Carex*), waternavel (*Hydrocotyle vulgaris*) en elzen (*Alnus*). Dit zijn alle soorten die vochtige tot natte omstandigheden nodig hebben om zich goed te kunnen ontwikkelen. Bij boring 93 is een humeuze band in de klei, op 2,06 meter onder maaiveld, bemonsterd die ook resten van vochtminnende planten en waterplanten bevatte zoals elzen, zeggesoorten en bitterzoet (*Solanum*). Dit wijst er op dat het gebied zeer nat was, met plaatselijk open water. Vermoedelijk was het begroeid met een broekbos.

2.3 Vondsten

Tijdens het archeologische onderzoek zijn geen vondsten in de boorkernen aangetroffen en ook niet in het bemonsterde materiaal.

3 Conclusies

Uit het Inventariserend Veldonderzoek blijkt dat het onderzoeksgebied deel heeft uitgemaakt van een komgebied waar zandlagen en kleien elkaar afwisselen. In het oosten heeft veenvorming plaatsgehad in open water waar ook schelpen zijn aangetroffen. In het zuiden komen humeuze kleien voor die resten van waterplanten en vochtminnende plantensoorten bevatten. Het onderzoeksgebied had vermoedelijk een begroeiing met broekbos waarbinnen plaatselijk open water voorkwam. De diepte van de zandondergrond varieert van 1,20 tot meer dan 2 meter onder maaiveld. In het onderzoeksgebied zijn geen archeologische indicatoren aangetroffen.

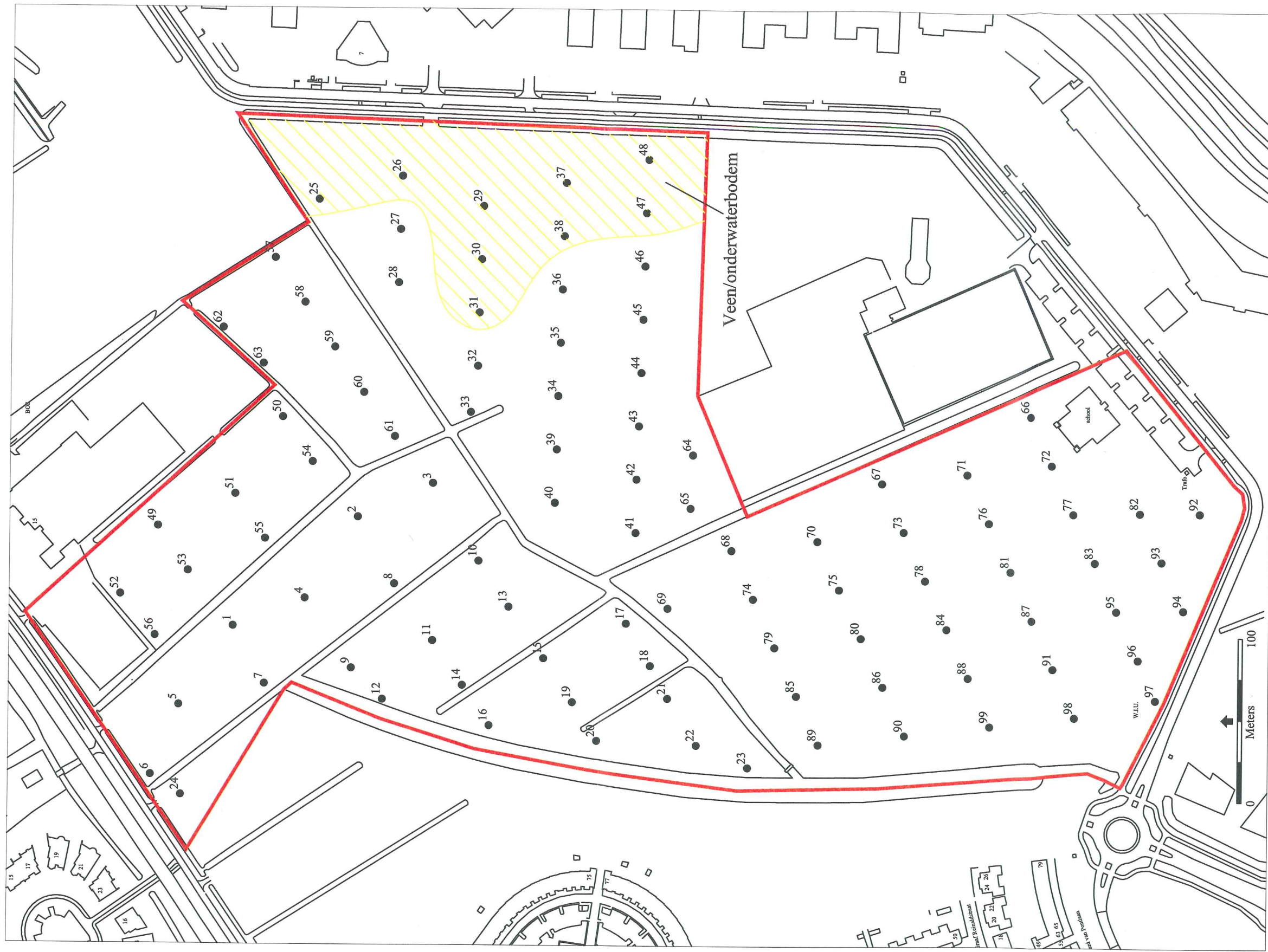
De kans dat er in het onderzoeksgebied archeologische resten aanwezig zijn, is minimaal. Wij bevelen dan ook aan om het onderzoeksgebied vanuit archeologisch

oogpunt vrij te geven. Mocht men onverhoopt toch op archeologische resten stuiten dan dient men hierover contact op te nemen met de provinciaal archeoloog.¹

Literatuur

Berendsen, H.J.A. & M.I.J.G. Cortenraad, 1988. Fysisch-geografische streekbeschrijving no. 9: De Bommelerwaard. *Geografisch tijdschrift* Nieuwe reeks XXII 1988/3, pp. 222-246.

¹Mw. drs. F. de Roode, Dienst RWE, afdeling Monumenten en Archeologie, Postbus 9090, 6800 GX Arnhem tel. 026-3599111.



Bijlage 1 Boorpuntenkaart Zaltbommel uitbreidingsplan 'Waluwe'.

Bijlage 2 Boorstaten

boring	diepte	lithologie	extra	grens	kleur	opmerkingen
1	50	Bouwvoor	–	Geleidelijk	bruingrijs	baksteen en steenkoolgruis
	80	Klei	–	Scherp	grijs	
	120	Klei, matig zandig	–	Scherp	grijs	kalk
	130	Klei	–	Geleidelijk	grijsbruin	kalk
	200	Klei, matig siltig	–	Geleidelijk	blauwgrijs	kalk, hout op 200 cm
	250	Klei, matig siltig	zwak humeus	–	blauwgrijs	kalk, plantenresten
2	100	Klei	–	Geleidelijk	bruingrijs	baksteengruis
	130	Klei, matig siltig	–	Scherp	grijsbruin	veel roest
	145	Klei, matig siltig	–	Scherp	blauwgrijs	
	200	Zand	–	–	blauwgrijs	wortelresten, kalk
3	70	Klei	–	Geleidelijk	grijsbruin	
	100	Klei	–	Geleidelijk	bruingrijs	veel roest
	140	Klei	–	Scherp	bruin	
	170	Klei, matig siltig	–	Abrupt	blauwgrijs	kalk
	183	Klei, matig zandig	–	Abrupt	blauwgrijs	kalk
	187	Zand	–	Abrupt	blauwgrijs	plantenresten, kalk
	194	Klei, matig siltig	–	Abrupt	blauwgrijs	kalk
	202	Zand	–	–	blauwgrijs	kalk
4	60	Klei	–	Geleidelijk	bruingrijs	steenkool en baksteengruis
	100	Klei	–	Geleidelijk	grijs	roest
	120	Klei	–	Abrupt	bruin	
	130	Klei	–	Abrupt	blauwgrijs	
	196	Klei, sterk zandig	–	Abrupt	blauwgrijs	kalk
	198	Klei	–	Abrupt	blauwgrijs	kalk
	200	Klei, sterk zandig	–	–	blauwgrijs	kalk
5	60	Klei	–	Geleidelijk	bruingrijs	
	110	Klei	–	Geleidelijk	grijs	
	120	Klei	–	Abrupt	bruin	
	145	Zand	–	Abrupt	grijsbruin	
	165	Klei, matig zandig	–	Abrupt	grijsbruin	plantenresten
	173	Klei	–	Scherp	bruin	
	200	Klei, matig siltig	–	Scherp	blauwgrijs	
	220	Klei, matig siltig	–	Abrupt	donkerblauwgrijs	plantenresten
	230	Klei, sterk zandig	–	–	blauwgrijs	
6	60	Klei	–	Geleidelijk	grijsbruin	
	90	Klei	–	Scherp	bruin	
	125	Klei	–	Abrupt	grijs	roest rond 120 cm
	142	Zand	–	Abrupt	grijs	
	173	Klei	–	Scherp	bruin	
	180	Klei, zwak siltig	–	Abrupt	grijs	
	202	Klei, zwak siltig	–	Abrupt	grijs	plantenresten
	205	Klei, zwak siltig	–	–	grijs	
	70	Klei	–	Geleidelijk	grijsbruin	
7	90	Klei	–	Scherp	grijs	
	105	Klei	–	Abrupt	bruin	
	110	Klei, zwak siltig	–	Abrupt	blauwgrijs	
	150	Zand	–	Abrupt	blauwgrijs	kalk
	200	Klei, sterk zandig	–	–	blauwgrijs	kalk
	70	Klei	–	Geleidelijk	grijsbruin	
8	90	Klei	–	Scherp	grijs	
	145	Klei	–	Abrupt	bruin	

boring	diepte	lithologie	extra	grens	kleur	opmerkingen
9	155	Klei	–	Abrupt	blauwgrijs	
	200	Zand	–	–	blauwgrijs	kalk
	70	Klei	–	Scherp	grijsbruin	
	105	Klei	–	Abrupt	grijs	
	130	Klei	–	Abrupt	bruin	
	155	Klei	–	Abrupt	blauwgrijs	plantenresten
10	180	Klei, sterk zandig	–	Geleidelijk	blauwgrijs	kalk
	200	Zand	–	–	blauwgrijs	kalk
	70	Klei	–	Scherp	bruingrijs	
	90	Klei	–	Scherp	grijs	
	155	Klei	–	Scherp	bruin	
	180	Klei, sterk zandig	–	Scherp	blauwgrijs	kalk
11	220	Zand	–	–	blauwgrijs	kalk
	80	Klei	–	Scherp	bruingrijs	
	100	Klei	–	Scherp	grijs	
	130	Klei	–	Scherp	grijsbruin	
	175	Klei	–	Abrupt	blauwgrijs	plantenresten
	200	Klei, sterk zandig	–	Geleidelijk	blauwgrijs	kalk
12	205	Zand	–	–	blauwgrijs	kalk
	60	Klei	–	Scherp	bruingrijs	
	120	Klei	–	Geleidelijk	grijsbruin	
	165	Klei	–	Abrupt	donkergrijsbruin	plantenresten en hout
	180	Zand	–	Abrupt	blauwgrijs	
	181	Klei	–	Abrupt	blauwgrijs	
13	190	Zand	–	Scherp	blauwgrijs	kalk
	220	Klei, sterk zandig	–	–	blauwgrijs	kalk
	60	Klei	–	Geleidelijk	grijsbruin	
	90	Klei	–	Scherp	bruingrijs	
	120	Klei	–	Scherp	bruin	
	127	Klei	–	Abrupt	blauwgrijs	
14	160	Klei, sterk zandig	–	Scherp	blauwgrijs	wortels en houtresten, kalk
	200	Zand	–	–	blauwgrijs	kalk
	60	Klei	–	Scherp	grijsbruin	
	105	Klei	–	Geleidelijk	bruingrijs	
	140	Klei	–	Geleidelijk	grijs	houtresten en bruine vlekken
	180	Klei, sterk zandig	–	Scherp	blauwgrijs	kalk
15	200	Zand	–	–	blauwgrijs	kalk
	50	Klei	–	Scherp	grijsbruin	
	90	Klei	–	Scherp	bruingrijs	
	150	Klei	–	Scherp	bruin	
	155	Klei	–	Abrupt	blauwgrijs	
	180	Klei, sterk zandig	–	–	blauwgrijs	kalk
16	60	Klei	–	Geleidelijk	bruingrijs	
	110	Klei	–	Scherp	bruingrijs	
	120	Klei	–	Scherp	bruin	
	145	Klei	–	Scherp	blauwgrijs	
	170	Klei, sterk zandig	–	Scherp	blauwgrijs	kalk
	200	Zand	–	–	blauwgrijs	kalk
17	60	Klei	–	Geleidelijk	grijsbruin	
	90	Klei	–	Scherp	bruingrijs	
	130	Klei	–	Scherp	bruin	
	170	Klei, zwak zandig	–	Abrupt	blauwgrijs	
	200	Klei, sterk zandig	–	Abrupt	blauwgrijs	wortelresten, kalk
	210	Zand	–	–	blauwgrijs	kalk

boring	diepte	lithologie	extra	grens	kleur	opmerkingen
18	60	Klei	–	Geleidelijk	grijsbruin	
	110	Klei	–	Scherp	bruingrijs	
	165	Klei, sterk zandig	–	Abrupt	blauwgrijs	kalk
	170	Klei	–	Abrupt	blauwgrijs	kalk
	190	Klei, sterk zandig	–	Abrupt	blauwgrijs	kalk
19	200	Zand	–	–	blauwgrijs	kalk
	60	Klei	–	Geleidelijk	grijsbruin	
	90	Klei	–	Scherp	bruingrijs	
	120	Klei	–	Scherp	bruin	
	130	Klei, matig zandig	–	Abrupt	blauwgrijs	kalk
20	180	Zand	–	–	blauwgrijs	plantenresten rond 170 cm, kalk
	90	Klei	–	Geleidelijk	grijsbruin	
	120	Klei	–	Geleidelijk	bruin	
	135	Klei	–	Scherp	blauwgrijs	
	160	Klei	–	Scherp	blauwgrijs	
21	200	Klei	–	–	blauwgrijs	
	70	Klei	–	Geleidelijk	grijsbruin	
	110	Klei	–	Geleidelijk	bruingrijs	
	168	Klei	–	Scherp	blauwgrijs	
	177	Klei, matig zandig	–	Abrupt	blauwgrijs	
	183	Klei	–	Abrupt	blauwgrijs	
	185	Klei, matig zandig	–	Abrupt	blauwgrijs	kalk
22	193	Klei	–	Abrupt	blauwgrijs	
	200	Klei, matig zandig	–	–	blauwgrijs	kalk
	90	Klei	–	Geleidelijk	grijsbruin	
	150	Klei	–	Scherp	grijs	
	190	Klei	–	Scherp	donkerblauwgrijs	
	210	Klei	–	Scherp	grijsbruin	roest mogelijk verstoord
23	215	Klei	–	–	donkergrijsbruin	
	100	Klei	–	Geleidelijk	grijsbruin	grind op 60 cm
	145	Klei	–	Scherp	bruingrijs	roest 115–200 cm
	205	Klei, sterk zandig	–	Abrupt	blauwgrijs	kalk
24	220	Klei, sterk zandig	–	–	grijsbruin	kalk
	80	Klei	–	Geleidelijk	grijsbruin	
	120	Klei	–	Scherp	grijs	hout op 120 cm
25	220	Klei, sterk zandig	–	–	blauwgrijs	roest 140–160 cm, kalk
	80	Klei	–	Geleidelijk	grijsgb	
	150	Klei	–	Abrupt	grijs	roest 110–120 cm
	180	Veen	–	Abrupt	bruin	veraard
	195	Klei	–	Abrupt	donkerblauw	onderwaterbodem
	210	Klei	–	–	blauwgrijs	
26	70	Klei	–	Geleidelijk	bruingrijs	
	155	Klei	–	Scherp	grijs	plantenresten
	185	Veen	–	Scherp	bruin	veraard
	195	Klei	sterk humeus	Abrupt	donkerblauw	onderwaterbodem
	220	Klei	–	–	blauwgrijs	
27	50	Klei	–	Geleidelijk	bruingrijs	
	145	Klei	–	Scherp	grijs	roest tot 110 cm
	175	Klei	sterk humeus	Abrupt	grijsbruin	plantenresten
	195	Klei	sterk humeus	Scherp	donkerblauw	plantenresten
	220	Klei	–	–	grijsblauw	

boring	diepte	lithologie	extra	grens	kleur	opmerkingen
28	50	Klei	–	Geleidelijk	bruingrijs	
	135	Klei	–	Scherp	grijs	roest
	155	Klei	sterk humeus	Scherp	donkerblauw	roest concretionen
29	200	Klei	–	–	grijs	roest tot 170 cm
	60	Klei	–	Geleidelijk	grijsbruin	
	95	Klei	–	Scherp	donkergrijs	
	110	Klei	sterk humeus	Scherp	grijsbruin	
	145	Klei	–	Scherp	blauwgrijs	plantenresten
	175	Veen	–	Scherp	bruin	veraard
	190	Klei	sterk humeus	Scherp	donkerblauwgrijs	onderwaterbodem
	220	Klei	–	–	blauwgrijs	
30	60	Klei	–	Geleidelijk	grijsbruin	
	140	Klei	–	Scherp	grijs	
	150	Veen	–	Scherp	bruin	veraard
	165	Klei	sterk humeus	Scherp	donkerblauw	onderwaterbodem
	185	Klei	–	Scherp	blauwgrijs	
31	220	Klei	–	–	blauwgrijs	schelpen, kalk
	100	Klei	–	Scherp	grijsbruin	
	115	Veen	–	Scherp	bruin	veraard
	125	Klei	sterk humeus	Scherp	mix	
	133	Klei	sterk humeus	Scherp	donkerblauwzwart	
	140	Veen	–	Scherp	zwartbruin	onder in schelpen
32	220	Klei	sterk humeus	–	donkerblauwgrijs	kalk
	60	Klei	–	Geleidelijk	grijsbruin	
	80	Klei	–	Scherp	grijs	
	140	Klei	–	Scherp	grijsbruin	roest
	190	Klei, sterk zandig	–	Scherp	grijs	kalk
33	220	Zand	–	–	grijs	kalk
	70	Klei	–	Geleidelijk	grijsbruin	
	100	Klei	–	Scherp	grijs	
	130	Klei	–	Scherp	roodbruin	roest
	145	Klei, sterk zandig	–	Abrupt	blauwgrijs	kalk
	147	Klei	–	Abrupt	blauwgrijs	kalk
	170	Klei, sterk zandig	–	Abrupt	blauwgrijs	kalk
	171	Klei	–	Abrupt	blauwgrijs	kalk
	180	Klei, sterk zandig	–	Abrupt	blauwgrijs	kalk
	181	Klei	–	Abrupt	blauwgrijs	kalk
34	220	Zand	–	–	blauwgrijs	kalk
	70	Klei	–	Geleidelijk	grijsbruin	
	92	Klei, sterk zandig	–	Scherp	grijs	
	150	Klei	–	Scherp	grijs	roest
	170	Klei, sterk zandig	–	Scherp	grijs	kalk
35	200	Zand	–	–	grijs	kalk
	50	Klei	–	Geleidelijk	grijsbruin	
	140	Klei	–	Scherp	bruingrijs	100–140 cm roest
	175	Klei	–	Scherp	blauwgrijs	
	200	Klei, sterk zandig	–	Scherp	blauwgrijs	kalk

boring	diepte	lithologie	extra	grens	kleur	opmerkingen
36	220	Klei, sterk zandig	–	–	blauwgrijs	kalk
	60	Klei	–	Geleidelijk	grijsbruin	
	200	Klei	–	–	grijs	roest van 120–150 cm schelpen en hout op 200 cm
37	50	Klei	–	Geleidelijk	grijsbruin	
	135	Klei	–	Scherp	grijs	roest van 80–110 cm
	145	Klei	sterk humeus	Scherp	bruingrijs	klei met iets veraard veen
	190	Klei	matig humeus	Scherp	donkerblauwgrijs	
	210	Klei	zwak humeus	–	blauwgrijs	plantenresten
38	100	Klei	–	Geleidelijk	grijsbruin	
	140	Klei	–	Abrupt	grijs	
	145	Veen	–	Abrupt	bruin	veraard, lemig
	160	Klei	sterk humeus	Scherp	donkerblauwgrijs	onderwaterbodem
39	200	Klei	–	–	blauwgrijs	plantenresten
	50	Klei	–	Geleidelijk	grijsbruin	
	110	Klei	–	Scherp	grijs	
	140	Klei	–	Scherp	bruin	roest
	170	Klei	–	Scherp	blauwgrijs	
40	200	Klei, sterk zandig	–	–	blauwgrijs	kalk
	50	Klei	–	Geleidelijk	grijsbruin	
	120	Klei	–	Scherp	bruingrijs	70–120 cm roest
	130	Klei, sterk zandig	–	Abrupt	blauwgrijs	kalk
41	170	Zand	–	–	blauwgrijs	glimmer, kalk, boor loopt leeg
	50	Klei	–	Geleidelijk	grijsbruin	
	80	Klei	–	Scherp	bruingrijs	
	110	Klei	–	Scherp	bruin	roest
	120	Klei	–	Scherp	blauwgrijs	
42	130	Klei, sterk zandig	–	Scherp	blauwgrijs	kalk
	170	Zand	–	–	blauwgrijs	kalk, boor loopt leeg
	50	Klei	–	Geleidelijk	grijsbruin	
	125	Klei	–	Scherp	bruingrijs	100–125 cm roest
	145	Klei	–	Abrupt	blauwgrijs	
	180	Klei, sterk zandig	–	Abrupt	blauwgrijs	kalk
	181	Klei	–	Abrupt	blauwgrijs	kalk
	200	Zand	–	Abrupt	blauwgrijs	kalk
43	205	Klei	–	Abrupt	blauwgrijs	kalk
	210	Zand	–	–	blauwgrijs	kalk
	50	Klei	–	Geleidelijk	grijsbruin	
	95	Klei	–	Scherp	bruingrijs	
	110	Klei	–	Scherp	bruin	roest concreties
	135	Klei	–	Scherp	grijsbruin	roest
	150	Klei, sterk zandig	–	Scherp	blauwgrijs	kalk
	190	Zand	–	Abrupt	blauwgrijs	kalk
44	192	Klei	–	Abrupt	blauwgrijs	kalk
	200	Zand	–	–	blauwgrijs	kalk
	60	Klei	–	Geleidelijk	grijsbruin	
	90	Klei	–	Scherp	bruingrijs	
	110	Klei	–	Scherp	bruin	roest
	130	Klei	–	Scherp	blauwgrijs	
140	Klei, sterk zandig	–	Abrupt	blauwgrijs	kalk	

boring	diepte	lithologie	extra	grens	kleur	opmerkingen
	158	Zand	–	Abrupt	blauwgrijs	kalk
	165	Klei	–	Abrupt	blauwgrijs	kalk
	170	Klei, sterk zandig	–	–	blauwgrijs	kalk, einde boring zand
45	60	Klei	–	Geleidelijk	grijsbruin	
	120	Klei	–	Scherp	grijs	
	140	Klei	–	–	bruin	roest, einde boring zand
46	60	Klei	–	Geleidelijk	grijsbruin	
	170	Klei	–	–	bruingrijs	op 140 cm roest, einde boring steen?
47	60	Klei	–	Geleidelijk	grijsbruin	
	130	Klei	–	Scherp	bruingrijs	
	140	Klei	matig humeus	Scherp	donkerblauwgrijs	
	165	Klei	–	Scherp	blauwgrijs	
	170	Klei	–	–	blauwgrijs	einde boring zand
48	50	Klei	–	Geleidelijk	grijsbruin	
	100	Klei	–	Geleidelijk	bruingrijs	
	110	Klei	–	Scherp	grijs	
	125	Klei	–	Scherp	donkerblauwgrijs	
	140	Klei	–	Scherp	grijsbruin	roest
	210	Klei	zwak humeus	Geleidelijk	donkerblauwgrijs	kalkconcretie op 160 cm, wortelresten
	230	Klei	–	–	blauwgrijs	
49	40	Klei	–	Geleidelijk	grijsbruin	
	130	Klei	–	Scherp	bruingrijs	95–115 cm roest
	140	Klei	–	Scherp	grijs	
	150	Klei, matig zandig	–	Scherp	blauwgrijs	kalk
	170	Klei, sterk zandig	–	Scherp	blauwgrijs	plantenresten, kalk
	172	Klei	–	Scherp	blauwgrijs	kalk
	180	Klei, matig zandig	–	Scherp	blauwgrijs	kalk
	200	Klei, zwak zandig	–	–	blauwgrijs	kalk
50	80	Klei	–	Geleidelijk	grijsbruin	
	140	Klei	–	Scherp	bruingrijs	110–140 cm roest
	160	Klei, sterk zandig	–	Scherp	blauwgrijs	kalk
	190	Zand	–	Abrupt	blauwgrijs	wortelresten, kalk
	200	Klei	–	Abrupt	blauwgrijs	kalk
	220	Zand	–	–	blauwgrijs	kalk
51	70	Klei	–	Geleidelijk	grijsbruin	
	130	Klei	–	Geleidelijk	bruingrijs	80–130 cm roest
	175	Klei, matig siltig	–	Scherp	blauwgrijs	kalk
	190	Klei, sterk zandig	–	Scherp	blauwgrijs	kalk
	220	Zand	–	–	–	kalk
52	70	Klei	–	Geleidelijk	grijsbruin	
	110	Klei	–	Scherp	bgr	
	135	Klei, sterk zandig	–	Scherp	bruingrijs	roest
	190	Klei, matig siltig	–	–	blauwgrijs	kalk, boor loopt leeg
53	70	Klei	–	Geleidelijk	grijsbruin	
	130	Klei	–	Scherp	bruingrijs	90–110 cm roest
	220	Klei, matig siltig	–	–	blauwgrijs	hout op 190 cm, kalk
54	50	Klei	–	Geleidelijk	bruingrijs	
	120	Klei	–	Geleidelijk	grijsbruin	roest van 90–120 cm
	150	Klei, matig siltig	–	Abrupt	blauwgrijs	kalk
	155	Klei	–	Abrupt	blauwgrijs	kalk
	173	Zand	–	Abrupt	blauwgrijs	kalk
	175	Klei	–	Abrupt	blauwgrijs	kalk

boring	diepte	lithologie	extra	grens	kleur	opmerkingen	
55	210	Zand	–	–	blauwgrijs	kalk	
	50	Klei	–	Geleidelijk	bruingrijs		
	130	Klei	–	Scherp	grijsbruin	roest van 80–120 cm	
	155	Klei, matig siltig	–	Scherp	blauwgrijs		
	175	Zand	–	Abrupt	blauwgrijs	kalk	
	180	Klei	–	Abrupt	blauwgrijs	kalk	
	185	Zand	–	Abrupt	blauwgrijs	kalk	
	188	Klei	–	Abrupt	blauwgrijs	kalk	
	210	Zand	–	–	blauwgrijs	kalk	
56	50	Klei	–	Geleidelijk	bruingrijs		
	110	Klei	–	Scherp	grijsbruin		
	160	Zand	–	Abrupt	blauwgrijs	kalk	
	190	Klei, matig siltig	–	Abrupt	blauwgrijs		
57	200	Klei	–	–	blauwgrijs	wortelresten op 200 cm	
	60	Klei	–	Geleidelijk	grijsbruin		
	110	Klei	–	Geleidelijk	bruingrijs		
	190	Klei	–	Scherp	blauwgrijs	plantenresten	
58	220	Klei, zwak siltig	–	–	blauwgrijs	kalk	
	50	Klei	–	Geleidelijk	grijsbruin		
	110	Klei	–	Geleidelijk	bruingrijs	roest van 80–110 cm	
59	200	Klei	–	–	blauwgrijs	plantenresten van 180-200 cm	
	70	Klei	–	Geleidelijk	grijsbruin		
	130	Klei	–	Geleidelijk	bruingrijs	roest op 100–130 cm	
	160	Klei, matig siltig	–	Scherp	bruingrijs		
60	180	Klei	–	Scherp	blauwgrijs		
	220	Klei, sterk siltig	–	–	blauwgrijs	plantenresten	
	50	Klei	–	Geleidelijk	grijsbruin		
	130	Klei	–	Geleidelijk	bruingrijs	roest van 100–130 cm	
	175	Klei	–	Scherp	blauwgrijs		
	180	Klei, sterk zandig	–	Scherp	blauwgrijs	plantenresten, kalk	
	183	Klei	–	Scherp	blauwgrijs	kalk	
	187	Klei, sterk zandig	–	Scherp	blauwgrijs	kalk	
	205	Klei	–	Scherp	blauwgrijs	kalk	
61	210	Zand	–	–	blauwgrijs	kalk	
	30	Klei	–	Geleidelijk	grijsbruin		
	125	Klei	–	Geleidelijk	bruingrijs	veel roest 80–110 cm	
	135	Klei, sterk zandig	–	Abrupt	blauwgrijs	kalk	
	137	Klei	–	Abrupt	blauwgrijs	kalk	
	150	Zand	–	Abrupt	blauwgrijs	kalk	
	152	Klei	–	Abrupt	blauwgrijs	kalk	
	158	Zand	–	Abrupt	blauwgrijs	kalk	
	159	Klei	–	Abrupt	blauwgrijs	kalk	
	162	Zand	–	Abrupt	blauwgrijs	kalk	
	166	Klei	–	Abrupt	blauwgrijs	kalk	
	220	Zand	–	–	blauwgrijs	kalk	
	62	50	Klei	–	Geleidelijk	grijsbruin	
		140	Klei	–	Geleidelijk	bruingrijs	roest 120–140 cm
		200	Klei, matig siltig	–	–	blauwgrijs	
63	40	Klei	–	Geleidelijk	grijsbruin		
	120	Klei	–	Scherp	bruingrijs	roest 90–120 cm	
	155	Klei, sterk zandig	–	Abrupt	blauwgrijs	kalk	
	160	Klei	–	Abrupt	blauwgrijs	kalk	
	170	Zand	–	Abrupt	blauwgrijs	kalk	
180	Klei	–	Abrupt	blauwgrijs	kalk		

boring	diepte	lithologie	extra	grens	kleur	opmerkingen
64	220	Zand	–	–	blauwgrijs	kalk
	50	Klei	–	Geleidelijk	grijsbruin	
	120	Klei	–	Scherp	bruingrijs	roest 100–120 cm
	150	Klei, sterk siltig	–	Abrupt	blauwgrijs	
	154	Klei	–	Abrupt	blauwgrijs	
	164	Klei, sterk zandig	–	Abrupt	blauwgrijs	kalk
	167	Klei	–	Abrupt	blauwgrijs	kalk
	175	Klei, sterk zandig	–	Abrupt	blauwgrijs	kalk
	180	Klei	–	Abrupt	blauwgrijs	kalk
	200	Klei, sterk zandig	–	–	blauwgrijs	kalk
65	50	Klei	–	Geleidelijk	grijsbruin	
	130	Klei	–	Geleidelijk	bruingrijs	roest 90–130 cm
	140	Klei, matig siltig	–	Geleidelijk	blauwgrijs	
	170	Klei, sterk zandig	–	Abrupt	blauwgrijs	kalk
	180	Klei	–	Abrupt	blauwgrijs	kalk
	220	Zand	–	–	blauwgrijs	plantenresten, kalk
66	40	Klei	–	Geleidelijk	grijsbruin	
	120	Klei	–	Geleidelijk	bruingrijs	roest 70–110 cm
	140	Klei, matig zandig	–	Geleidelijk	blauwgrijs	
	155	Zand	–	Abrupt	blauwgrijs	kalk
	160	Klei	–	Abrupt	blauwgrijs	plantenresten, kalk
	220	Zand	–	–	blauwgrijs	kalk
67	40	Klei	–	Geleidelijk	grijsbruin	
	120	Klei	–	Scherp	bruingrijs	roest 90–110 cm
	150	Zand	–	Scherp	blauwgrijs	glimmer, kalk
	160	Zand	–	–	blauwgrijs	grof zand, boor loopt leeg
68	40	Klei	–	Geleidelijk	grijsbruin	
	120	Klei	–	Geleidelijk	bruingrijs	roest 80–110 cm, stukje houtskool
	145	Klei, sterk zandig	–	Scherp	blauwgrijs	kalk
	200	Zand	–	–	blauwgrijs	plantenresten, kalk
69	50	Klei	–	Geleidelijk	grijsbruin	
	110	Klei	–	Geleidelijk	bruingrijs	roest 70–110 cm
	140	Klei, matig zandig	–	Scherp	blauwgrijs	kalk
	220	Zand	–	–	blauwgrijs	kalk
70	30	Klei	–	Geleidelijk	grijsbruin	
	100	Klei	–	Geleidelijk	bruingrijs	roest 90–100 cm
	135	Klei, sterk zandig	–	Abrupt	blauwgrijs	kalk
	140	Klei	–	Abrupt	blauwgrijs	kalk
	144	Klei, sterk zandig	–	Abrupt	blauwgrijs	kalk
	146	Klei	–	Abrupt	blauwgrijs	kalk
	158	Zand	–	Abrupt	blauwgrijs	kalk
	163	Klei	–	Abrupt	blauwgrijs	kalk
	200	Zand	–	–	blauwgrijs	kalk
	71	40	Klei	–	Geleidelijk	grijsbruin
120		Klei	–	Geleidelijk	bruingrijs	
130		Klei, sterk zandig	–	Scherp	blauwgrijs	kalk
170		Zand	–	Scherp	blauwgrijs	kalk
180		Zand	–	Scherp	blauwgrijs	kalk
185		Zand	–	–	blauwgrijs	boor loopt leeg, kalk
72	50	Klei	–	Geleidelijk	grijsbruin	
	120	Klei	–	Geleidelijk	bruingrijs	roest rond 120 cm
	190	Klei, matig siltig	–	Scherp	grijs	
	200	Zand	–	–	grijs	kalk
73	40	Klei	–	Geleidelijk	grijsbruin	

boring	diepte	lithologie	extra	grens	kleur	opmerkingen
	129	Klei	–	Scherp	bruingrijs	
	133	Zand	–	Abrupt	blauwgrijs	
	135	Klei	–	Abrupt	blauwgrijs	
	138	Klei, sterk zandig	–	Abrupt	blauwgrijs	kalk
	160	Zand	–	Abrupt	blauwgrijs	kalk
	170	Zand	–	–	blauwgrijs	grof zand, boor loopt leeg, kalk
74	50	Klei	–	Geleidelijk	grijsbruin	
	140	Klei	–	Geleidelijk	bruingrijs	roest 120–140 cm
	150	Klei	–	Scherp	blauwgrijs	
	170	Klei, sterk zandig	–	Scherp	blauwgrijs	kalk
	200	Klei	–	–	blauwgrijs	
75	40	Klei	–	Geleidelijk	grijsbruin	
	110	Klei	–	Geleidelijk	bruingrijs	roest 110–140 cm
	135	Klei, zwak siltig	–	Scherp	blauwgrijs	
	140	Klei, sterk siltig	–	Scherp	blauwgrijs	
	160	Klei, sterk zandig	–	Abrupt	blauwgrijs	kalk
	180	Klei	–	Abrupt	blauwgrijs	kalk
	192	Zand	–	Abrupt	blauwgrijs	kalk
	194	Klei	–	Abrupt	blauwgrijs	kalk
	200	Zand	–	Abrupt	blauwgrijs	kalk
	201	Klei	–	Abrupt	blauwgrijs	kalk
	220	Zand	–	–	blauwgrijs	plantenresten
76	50	Klei	–	Geleidelijk	grijsbruin	
	130	Klei	–	Scherp	bruingrijs	roest 100–130 cm
	140	Klei, zwak siltig	–	Scherp	blauwgrijs	
	160	Klei, sterk zandig	–	Abrupt	blauwgrijs	kalk
	180	Zand	–	Abrupt	blauwgrijs	kalk
	181	Klei	–	Abrupt	blauwgrijs	kalk
	188	Zand	–	Abrupt	blauwgrijs	plantenresten, kalk
	189	Klei	–	Abrupt	blauwgrijs	kalk
	198	Zand	–	Abrupt	blauwgrijs	kalk
	202	Klei	–	Abrupt	blauwgrijs	kalk
	210	Zand	–	–	blauwgrijs	kalk
77	40	Klei	–	Geleidelijk	grijsbruin	
	115	Klei	–	Scherp	bruingrijs	roest 90–120 cm
	130	Klei, sterk zandig	–	Abrupt	blauwgrijs	kalk
	133	Zand	–	Abrupt	blauwgrijs	kalk
	135	Klei	–	Abrupt	blauwgrijs	kalk
	180	Zand	–	–	blauwgrijs	glimmer en plantenresten, kalk
78	40	Klei	–	Geleidelijk	grijsbruin	
	120	Klei	–	Scherp	bruingrijs	roest 90–110 cm
	150	Klei, matig zandig	–	Abrupt	blauwgrijs	kalk
	200	Zand	–	–	blauwgrijs	kalk
79	40	Klei	–	Geleidelijk	grijsbruin	
	130	Klei	–	Scherp	bruingrijs	roest 100–120 cm
	180	Klei, matig siltig	–	Scherp	blauwgrijs	plantenresten
	190	Zand	–	Abrupt	blauwgrijs	plantenresten, kalk
	191	Klei	–	Abrupt	blauwgrijs	plantenresten, kalk
	220	Zand	–	–	blauwgrijs	plantenresten, kalk
80	40	Klei	–	Geleidelijk	grijsbruin	
	110	Klei	–	Scherp	bruingrijs	roest 100–110 cm
	125	Klei, sterk zandig	–	Scherp	blauwgrijs	kalk
	145	Zand	–	Abrupt	blauwgrijs	kalk
	147	Klei	–	Abrupt	blauwgrijs	kleibanden schuin door boring

boring	diepte	lithologie	extra	grens	kleur	opmerkingen
	150	Zand	–	Abrupt	blauwgrijs	kalk
	161	Klei	–	Abrupt	blauwgrijs	kalk
	165	Zand	–	Abrupt	blauwgrijs	kalk
	166	Klei	–	Abrupt	blauwgrijs	kalk
	175	Zand	–	Abrupt	blauwgrijs	kalk
	177	Klei	–	Abrupt	blauwgrijs	kalk
	181	Zand	–	Abrupt	blauwgrijs	kalk
	183	Klei	–	Abrupt	blauwgrijs	kalk
	202	Zand	–	Abrupt	blauwgrijs	kalk
	204	Klei	–	Abrupt	blauwgrijs	kalk
	210	Zand	–	–	blauwgrijs	kalk
81	40	Klei	–	Geleidelijk	grijsbruin	
	110	Klei	–	Scherp	bruingrijs	
	120	Klei, sterk zandig	–	Scherp	blauwgrijs	kalk
	200	Zand	–	–	blauwgrijs	plantenresten, kalk
82	40	Klei	–	Geleidelijk	grijsbruin	
	130	Klei	–	Scherp	bruingrijs	roest 100–130 cm
	170	Klei, matig siltig	–	Scherp	blauwgrijs	
	200	Zand	–	Abrupt	blauwgrijs	kalk
	202	Klei	–	Abrupt	blauwgrijs	kalk
	220	Zand	–	–	blauwgrijs	kalk
83	40	Verrommeld	–	Scherp	mix	
	80	Klei	–	Geleidelijk	grijsbruin	
	180	Klei	–	–	bruingrijs	roest 110–120 cm
84	40	Klei	–	Geleidelijk	grijsbruin	
	100	Klei	–	Geleidelijk	bruingrijs	roest 90–100 cm
	170	Klei	–	Abrupt	blauwgrijs	plantenresten
	180	Veen	–	Abrupt	bruin	plantenresten, zaden <i>Iris</i> , <i>Hydrocotyle</i> , <i>Carex</i> en <i>Alnus</i>
	200	Zand	–	–	blauwgrijs	plantenresten
85	25	Klei	–	Geleidelijk	grijsbruin	
	80	Klei	–	Geleidelijk	bruingrijs	roest 70–100 cm
	165	Klei	–	Scherp	grijs	plantenresten
	180	Veen	–	Scherp	bruin	veraard
	187	Klei	–	Scherp	grijs	
	200	Veen	–	–	bruin	veraard
86	40	Klei	–	Geleidelijk	grijsbruin	
	110	Klei	–	Geleidelijk	bruingrijs	
	120	Klei	–	Scherp	blauwgrijs	
	143	Klei, sterk zandig	–	Scherp	blauwgrijs	kalk
	150	Klei	–	Scherp	blauwgrijs	
	160	Klei, sterk zandig	–	Abrupt	blauwgrijs	kalk
	163	Klei	–	Abrupt	blauwgrijs	
	202	Zand	–	Abrupt	blauwgrijs	glimmer, kalk
	204	Klei	–	Abrupt	blauwgrijs	
	220	Zand	–	–	blauwgrijs	kalk
87	40	Klei	–	Geleidelijk	grijsbruin	
	120	Klei	–	Geleidelijk	bruingrijs	roest van 80–110 cm
	155	Klei	–	Scherp	blauwgrijs	
	157	Veen	–	Scherp	bruin	veraard
	160	Klei	–	Scherp	blauwgrijs	
	185	Veen	–	Scherp	bruin	veraard
	195	Zand	–	–	grijs	grof zand
88	50	Klei	–	Geleidelijk	grijsbruin	

boring	diepte	lithologie	extra	grens	kleur	opmerkingen
	110	Klei	–	Geleidelijk	bruingrijs	roest 90–110 cm
	140	Klei, zwak zandig	–	Geleidelijk	blauwgrijs	
	177	Klei, sterk zandig	–	Abrupt	blauwgrijs	wortelresten
	180	Klei	–	Abrupt	blauwgrijs	wortelresten
	220	Klei, zwak zandig	–	–	blauwgrijs	wortelresten en hout
89	40	Klei	–	Geleidelijk	grijsbruin	
	90	Klei	–	Scherp	bruingrijs	
	125	Klei, sterk zandig	–	Scherp	blauwgrijs	roest 95–105 cm
	220	Klei	–	–	blauwgrijs	plantenresten, hout
90	40	Klei	–	Geleidelijk	grijsbruin	
	90	Klei	–	Scherp	bruingrijs	
	100	Klei, sterk zandig	–	Scherp	grijs	
	115	Klei	–	Scherp	rood	roest
	130	Klei, sterk zandig	–	Scherp	grijs	kalk
	155	Zand	–	Abrupt	grijs	kalk
	160	Klei	–	Abrupt	blauwgrijs	kalk
	190	Zand	–	Abrupt	blauwgrijs	kalk
	195	Klei	–	Abrupt	blauwgrijs	kalk
	220	Zand	–	–	blauwgrijs	kalk
91	40	Klei	–	Geleidelijk	grijsbruin	
	100	Klei	–	Scherp	bruingrijs	
	135	Klei, sterk zandig	–	Abrupt	blauwgrijs	kalk
	145	Klei	–	Abrupt	grijs	kalk
	165	Zand	–	Abrupt	grijs	kalk
	167	Klei	–	Abrupt	blauwgrijs	kalk
	180	Zand	–	–	blauwgrijs	kalk
92	30	Klei	–	Scherp	mix	
	90	Klei	–	Geleidelijk	grijsbruin	
	125	Klei	–	Geleidelijk	bruingrijs	
	130	Klei, matig siltig	–	Scherp	grijsbruin	roest 110–140 cm
	180	Klei, sterk zandig	–	–	blauwgrijs	
93	40	Klei	–	Scherp	mix	
	60	Klei	–	Geleidelijk	grijsbruin	
	150	Klei	–	Geleidelijk	bruingrijs	roest 140 cm
	202	Klei	–	Scherp	blauwgrijs	
	206	Klei	sterk humeus	Scherp	donkerblauwgrijs	zaden <i>Solanum</i> , <i>Alnus</i> , <i>Carex</i> , <i>Nymphaea</i>
	210	Klei	–	–	blauwgrijs	
94	70	Klei	–	Scherp	mix	
	140	Klei	–	Geleidelijk	bruingrijs	roest 120–170 cm
	180	Klei, matig zandig	–	–	grijsbruin	
95	50	Klei	–	Scherp	mix	
	80	Klei	–	Geleidelijk	grijsbruin	
	170	Klei	–	Scherp	bruingrijs	roest 125–130 cm, iets donkere band op overgang klei-zand
	200	Klei, sterk zandig	–	–	grijs	
96	100	Verrommeld	–	Geleidelijk	mix	opgebracht
	130	Klei	–	Geleidelijk	bruingrijs	
	140	Klei, sterk zandig	–	Scherp	bruin	roest 125–140 cm
	180	Zand	–	–	grijs	kalk
97	80	Verrommeld	–	Scherp	mix	opgebracht
	160	Klei	–	Scherp	bruingrijs	roest 130–160 cm
	180	Zand	–	–	grijs	kalk
98	30	Klei	–	Geleidelijk	grijsbruin	

boring	diepte	lithologie	extra	grens	kleur	opmerkingen
	80	Klei	-	Scherp	bruingrijs	
	120	Klei, sterk zandig	-	Scherp	bruin	roest 80-120 cm
	160	Zand	-	-	blauwgrijs	einde boring zand
99	50	Klei	-	Geleidelijk	grijsbruin	
	110	Klei	-	Geleidelijk	bruingrijs	
	180	Klei	-	-	grijs	roest 120-180 cm