

Vleermuizen en steenmarters in De Geest

Onderzoek naar verblijfplaatsen van vleermuizen en steenmarters
in plangebied De Geest te Beek

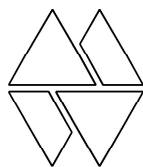


G. Hoefsloot
J.M. Reitsma

Vleermuizen en steenmarters in De Geest

Onderzoek naar verblijfplaatsen van vleermuizen en
steenmarters in plangebied De Geest te Beek

G. Hoefsloot
J.M. Reitsma



Bureau Waardenburg bv

Adviseurs voor ecologie & milieu

Postbus 365, 4100 AJ Culemborg
Telefoon 0345 - 512710, Fax 0345 - 519849
e-mail wbb@buwa.nl website: www.buwa.nl

opdrachtgever: gemeente Ubbergen

24 juli 2007
rapport nr. 06-250

Status uitgave: Eindrapport
Rapport nr.: 06-250
Datum uitgave: 24 juli 2007
Titel: Vleermuizen en steenmarters in De Geest
Subtitel: Onderzoek naar verblijfplaatsen van vleermuizen en steenmarters in plangebied De Geest te Beek
Samensteller: Ir. G. Hoefsloot
Pagina's incl. bijlage: 27
Project nr.: 06-485 en 07-085
Projectleider: ir. J.M. Reitsma
Naam en adres opdrachtgever: Gemeente Ubbergen
Rijksstraatweg 139; 6573 CL Beek-Ubbergen
Referentie opdrachtgever: Brief van 3 oktober 2006 ondertekend door P.H.M. Bexkens
Akkoord voor uitgave: Directeur Bureau Waardenburg bv
drs. A.J.M. Meijer



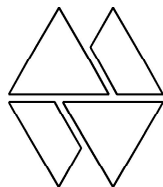
Paraaf:

Bureau Waardenburg bv is niet aansprakelijk voor gevolgschade, alsmede voor schade welke voortvloeit uit toepassingen van de resultaten van werkzaamheden of andere gegevens verkregen van Bureau Waardenburg bv; opdrachtgever vrijwaart Bureau Waardenburg bv voor aanspraken van derden in verband met deze toepassing.

© Bureau Waardenburg bv / gemeente Ubbergen

Dit rapport is vervaardigd op verzoek van opdrachtgever hierboven aangegeven en is zijn eigendom. Niets uit dit rapport mag worden veeelvoudigd en/of openbaar gemaakt worden d.m.v. druk, fotokopie, microfilm of op welke andere wijze dan ook, zonder voorafgaande schriftelijke toestemming van de opdrachtgever hierboven aangegeven en Bureau Waardenburg bv, noch mag het zonder een dergelijke toestemming worden gebruikt voor enig ander werk dan waarvoor het is vervaardigd.

Het kwaliteitsmanagementsysteem van Bureau Waardenburg bv is door CERTIKED gecertificeerd overeenkomstig BRL 9990:2001 / ISO 9001:2001.



Bureau Waardenburg bv
Adviseurs voor ecologie & milieu

Postbus 365, 4100 AJ Culemborg
Telefoon 0345 - 512710, Fax 0345 - 519849

e-mail wbb@buwa.nl website: www.buwa.nl

Voorwoord

De Gemeente Ubbergen is voornemens nieuwbouw te realiseren tussen De Geest en de Rijksstraatweg te Beek. In mei 2006 heeft in het kader van deze plannen een onderzoek plaatsgevonden naar de functie van het plangebied voor beschermde soorten. Naar aanleiding van dit onderzoek werd aanvullend onderzoek aanbevolen naar de aanwezigheid van vaste rust- en verblijfsplaatsen van vleermuizen en steenmarters in het plangebied. De Gemeente Ubbergen heeft Bureau Waardenburg vervolgens opdracht verstrekt om dit aanvullend onderzoek uit te voeren. In deze rapportage wordt verslag gedaan van de bevindingen van het aanvullend onderzoek.

Aan de totstandkoming van dit rapport werkten mee:

G. Hoefsloot	veldwerk, rapportage
J.M. Reitsma	projectleiding

Genoemde personen zijn door opleiding, werkervaring en vrijetijdsbesteding gekwalificeerd voor de door hun uitgevoerde werkzaamheden. Het project is uitgevoerd volgens het Kwaliteitshandboek van Bureau Waardenburg. Het kwaliteitsmanagement-systeem is ISO gecertificeerd.

Vanuit Pouderoyen Compagnons bv werd de opdracht begeleid door mevrouw Ir. S.A. Bongers.

Inhoud

Voorwoord.....	3
Inhoud.....	5
1 Inleiding.....	7
1.1 Aanleiding en doel.....	7
1.2 Methode.....	7
1.3 Het plangebied.....	8
1.4 Voorgenomen ingreep en mogelijke effecten.....	9
2 Effectbeoordeling.....	11
2.1 Vleermuizen.....	11
2.2 Steenmarter.....	16
3 Conclusies en aanbevelingen.....	17
3.1 Conclusies.....	17
3.2 Aanbevelingen.....	17
4 Literatuur.....	19
Bijlage 1 Wettelijk kader.....	21

1 Inleiding

1.1 Aanleiding en doel

Bij de uitvoering van de voorgenomen woningbouwplannen tussen De Geest en de Rijksstraatweg te Beek zal rekening moeten worden gehouden met krachtens de Flora- en faunawet beschermde soorten planten en dieren. Om de functie van het plangebied voor beschermde soorten in kaart te brengen, heeft in mei 2006 een *quick scan* plaatsgevonden. De resultaten van deze *quick scan* zijn uiteengezet in een brief met kenmerk 06-177/06.01321/NilKe van 10 juli 2006. Op basis van dit onderzoek werd geconcludeerd dat in een aantal woningen in het plangebied geschikte verblijfplaatsen voor vleermuizen en steenmarters aanwezig zijn. Aanbevolen werd middels onderzoek vast te stellen of deze verblijfplaatsen gebruikt worden door beschermde diersoorten. Op basis van de resultaten van dit onderzoek kan worden bepaald of de geplande ingreep negatieve effecten kan veroorzaken voor vleermuizen en steenmarters en of verbodsbepalingen van de Flora- en faunawet overtreden worden. Als de voorgenomen ingreep leidt tot het overtreden van verbodsbepalingen met betrekking tot beschermde soorten, zal moeten worden nagegaan of een vrijstelling geldt of dat ontheffing ex artikel 75 van de Flora- en faunawet moet worden verkregen.

Deze rapportage geeft antwoord op de volgende vragen:

- Komen in het plangebied vleermuizen en steenmarters voor?
- Welke functie heeft het plangebied voor deze dieren?
- Worden verbodsbepalingen van de Flora- en faunawet overtreden? Zo ja, welke?
- Moet hiervoor ontheffing worden aangevraagd?
- Is nader onderzoek nodig?
- Zijn er mogelijkheden voor mitigatie (vermindering) en compensatie van schade aan beschermde natuurwaarden?

Deze rapportage is opgesteld ter onderbouwing van de ontheffingsaanvraag ex artikel 75 in het kader van de Flora- en faunawet.

1.2 Methode

In 2006 hebben in totaal drie avondbezoeken en twee dagbezoeken plaatsgevonden. De avondbezoeken vonden plaats op warme, windstille en droge avonden van de schemerperiode tot en met 22:00 op 29 september, 7 oktober en 12 oktober 2006. De dagbezoeken vonden plaats op 27 november en 29 november 2006. Om kraamkolonies van vleermuizen te kunnen vaststellen in de te slopen bebouwing zijn in de periode mei-juli 2007 aanvullend twee avondbezoeken en een ochtendbezoek uitgevoerd. De avondbezoeken vonden plaats van 21:30 tot en met 23:30, het ochtendbezoek van 04:00 tot en met 05:30.

Tijdens de avond- en ochtendbezoeken werd met behulp van een *bat-detector* en middels zichtwaarnemingen het gebruik van het plangebied door vleermuizen in kaart

gebracht. Dit onderzoek was gericht op het vaststellen van de verschillende soorten die in het plangebied voorkomen en of er van deze soorten vliegroutes, baltsplaatsen en/of kolonieplaatsen aanwezig zijn. De gebouwen zijn intensief onderzocht op de aanwezigheid van (traditionele) baltsplaatsen. Vanuit baltsplaatsen roepen de mannetjes met het doel vrouwtjes te lokken om mee te kunnen paren. Dergelijke traditionele baltsplaatsen zijn jaarlijks bezet en geven vaak een goede indicatie dat daar in de zomer ook kraamkolonies aanwezig zijn. Kraamkolonies kunnen vanaf half mei tot en met juni optimaal worden geïnterviewd. De kraamkolonies zijn plaatsgetrouw aangezien de jongen in juni vaak permanent in deze kolonies verblijven. Door deze plaatsgebondenheid van de kolonies, kan er een goed beeld verkregen worden van het gebruik van het landschap en de gebouwen die door vleermuizen worden bewoond.

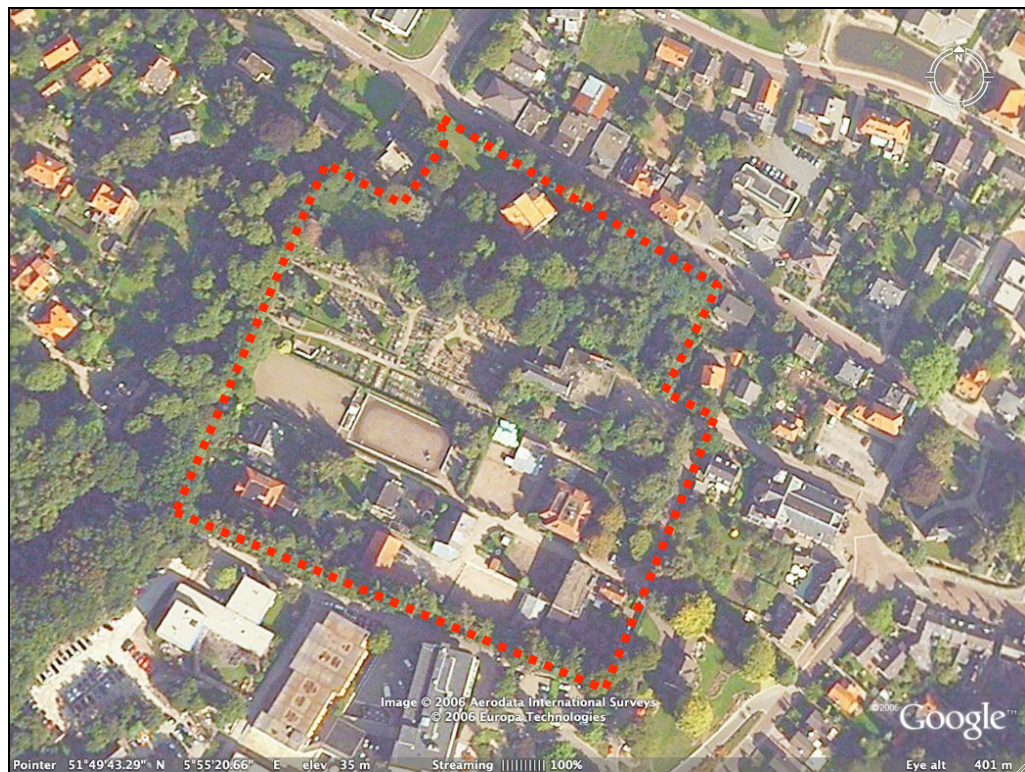
Langs de Rijksstraatweg bevindt zich een bosrand met enkele dikke bomen waarin holtes aanwezig zijn die mogelijk geschikt zijn als verblijfplaats voor boombewonende soorten. De bomen konden vanaf de grond niet volledig worden geïnspecteerd op de aanwezigheid van geschikte holtes. Met een *bat detector* is gedurende de uitvlieg- en zwermperiode geluisterd om eventueel aanwezige kolonies vast te kunnen stellen.

Tijdens de dagbezoeken zijn bewoners van gebouwen geïnterviewd over het voorkomen van vleermuizen en steenmarters in het plangebied en zijn (voor zover toegankelijk) gebouwen geïnspecteerd op sporen van vleermuizen en steenmarters. Voordat de dagbezoeken werden uitgevoerd zijn bewoners van het plangebied over het onderzoek middels een brief ingelicht met de vraag of waarnemingen van steenmarters uit de omgeving bekend zijn.

Aanvullend op de veldbezoeken zijn verschillende literatuurbronnen geraadpleegd met informatie over verspreiding en ecologie van vleermuizen en steenmarters (zie literatuurlijst).

1.3 Het plangebied

Het plangebied is gelegen op de stuwwal van Nijmegen, tussen de straten De Geest en de Rijksstraatweg. Het plangebied bestaat uit bebouwde delen, een begraafplaats, een manege met bijbehorende voorzieningen en een bosperceel (zie figuur 1). Er staan enkele woonhuizen, monumentale panden, een gymzaal en enkele stallen in het plangebied. Een aantal van deze gebouwen zijn bewoond. In de grote witte villa (De Geest 22) is een sauna gevestigd. Het pand de Vluchtheuvel, de witte villa en de gymzaal hebben veel achterstallig onderhoud. Dit in combinatie met de bomenrijke omgeving maakt deze panden zeer geschikt als verblijfplaats voor vleermuizen en/of steenmarters. De gebouwen zijn toegankelijk geworden voor deze dieren en er vindt weinig verstoring plaats in de gebouwen omdat ze slechts ten dele worden bewoond.



Figuur 1. Luchtfoto van het plangebied. De rode stippellijn geeft de begrenzing van het plangebied aan (Bron ondergrond: Google Earth).

Rondom de bebouwing zijn enkele tuinen aangelegd waarin grote bomen staan. Er zijn veel rommelhoekjes in het plangebied aanwezig. Het bosperceel bestaat uit relatief dikke bomen met soorten als esdoorn, beuk en tamme kastanje.

1.4 Voorgenomen ingreep en mogelijke effecten

Mogelijke effecten op vleermuizen en steenmarters zijn beoordeeld op basis van de voorgenomen ingreep. Uitgangspunten hiervoor zijn:

- Sloop van enkele gebouwen (de woonhuizen ten oosten en westen van de Vluchtheuvel aan de Geest, de villa's aan de Rijksstraatweg en de Mariaschool blijven intact).
- Kap van een deel van de bomen in het bosperceel tussen De Geest en de Rijksstraatweg.
- De bouw van woningen op deze percelen.

De sloop van gebouwen en kap van bomen kan tot gevolg hebben dat vaste rust- en verblijfplaatsen van beschermde soorten van tabel 2 (steenmarter) of 3 (vleermuizen) van de Flora- en faunawet worden aangetast. Ook kan verlies van leefgebied (foerageergebied) optreden. Het is dus mogelijk dat verbodsbepalingen van de Flora- en

faunawet worden overtreden waarvoor ontheffing moet worden aangevraagd. De ingreep kan omschreven worden als ingreep in het kader van ruimtelijke ontwikkeling en inrichting. De ingreep wordt niet uitgevoerd volgens een door de minister goedgekeurde gedragscode. Voor het uitvoeren van de ingreep geldt alleen een vrijstelling voor soorten uit tabel 1 van de Flora- en faunawet (zie Bijlage 1 Wettelijk kader).



Steenmarter

2 Effectbeoordeling

2.1 Vleermuizen

Aangetroffen soorten en gebruik van het plangebied

Het onderzoeksgebied ligt in een regio waar een hoog potentieel aan (zeldzame) vleermuissoorten voorkomt (Dijkstra *et al.* 1999; Koopman *et al.* 2005). Tijdens de avond- en ochtendbezoeken zijn de volgende soorten in het plangebied vastgesteld:

- gewone dwergvleermuis;
- ruige dwergvleermuis;
- laatvlieger;
- rosse vleermuis;
- gewone grootoorvleermuis.

In onderstaande alinea's wordt ingegaan op het gebruik van het plangebied door de genoemde soorten. Voor vleermuizen zijn vooral de Vluchtheuvel, het huisje ten oosten van de Vluchtheuvel en de Mariaschool interessant als verblijfplaats. Deze gebouwen hebben toegankelijke spouwmuren, dakbeschot of dakpannen waar dieren onder kunnen kruipen. De witte villa waarin de sauna is gevestigd, het lage witte gebouwtje tussen de witte villa en de Vluchtheuvel en de gymzaal lijken voor vleermuizen minder interessant vanwege de platte daken en het ontbreken van geschikte en/of toegankelijke verblijfplaatsen. Vliegroutes van vleermuizen zijn in het plangebied niet gevonden. Informatie over ecologie van de soorten zijn grotendeels ontleend aan Limpens (1997) en Kapteyn (1995).

Gewone dwergvleermuis

De gewone dwergvleermuis is een typische bewoner van gebouwen. Zowel voor zomerverblijven zoals kraamkolonies en winterverblijven worden verblijfplaatsen in gebouwen gebruikt. De gewone dwergvleermuis behoort tot de zogenaamde standvleermuizen, er worden geen grote afstanden tussen zomer- en winterverblijven afgelegd. Voorbeelden van verblijfplaatsen zijn ruimtes onder dakpannen, onder dakbeschot of in spouwmuren. Gewone dwergvleermuizen gebruiken vaak meerdere verblijfplaatsen in hun leefgebied en verhuizen regelmatig tussen deze verblijfplaatsen.

De huizen in het plangebied De Geest bevatten geschikte verblijfplaatsen voor gewone dwergvleermuizen. De aanwezigheid van geschikt foerageergebied in het plangebied en omgeving maakt deze verblijfsmogelijkheden voor de vleermuizen extra interessant. Tijdens de avondbezoeken in september en oktober 2006 zijn in het gebouw de Vluchtheuvel twee baltsplaatsen vastgesteld (zie figuur 3). Onder het dakbeschot werd de werfroep (*social call*) van mannetjes op de drie verschillende avonden gehoord. Boven de wegverharding op het stijgende deel van de De Geest werd ook een vliegend mannetje waargenomen die de werfroep ten gehore bracht (zie figuur 3). In juli 2007 werd tijdens een ochtendbezoek opnieuw een vliegend baltsend mannetje waargenomen. Aangezien de Vluchtheuvel in twee achtereenvolgende jaren gebruikt wordt als baltsplaats kan worden gesproken van een vaste rust- en verblijfplaats. Het is onbekend of de Vluchtheuvel als winterverblijfplaats fungeert. Inspectie van de zolders

heeft geen sporen van vleermuizen opgeleverd. Aangezien er rondom het gebouw weinig dieren zijn waargenomen in het najaar van 2006 zullen er hoogstens enkele dieren gebruik maken van het gebouw als overwinteringlocatie. Het gedrag van enkele gewone dwergvleermuizen duidde op een verblijfplaats van hoogstens vijf dieren onder de dakgoot aan de voorkant van de Mariaschool. In 2007 zijn geen aanwijzingen gevonden voor kraamkolonies in de bebouwing. Gewone dwergvleermuizen werden in 2006 en 2007 verspreid in en rondom het plangebied foeragerend waargenomen.

Ten aanzien van de gewone dwergvleermuis is het volgende vastgesteld:

- De Vluchtheuvel en omgeving wordt door enkele dieren gebruikt als baltsplaats. Er is sprake van een vaste rust- en verblijfplaats.
- De Vluchtheuvel kan voor een klein aantal exemplaren functioneren als winterverblijfplaats. Er bevinden zich geen kraamkolonies.
- In de Mariaschool bevindt zich waarschijnlijk een winterverblijf van ten hoogste enkele dieren.

Ruige dwergvleermuis

De ruige dwergvleermuis is in Nederland het gehele jaar door vrij algemeen, in de zomer zijn met name mannetjes aanwezig. In het najaar worden deze seksueel actief en roepen meestal vanuit boomholten, nestkasten en vleermuiskasten hun werfroep om vrouwtjes te lokken die in het najaar in Nederland verblijven. Kraamkolonies bevinden zich vooral in Noord- en Oost-Europa.

Enkele exemplaren van de ruige dwergvleermuis zijn foeragerend in het plangebied vastgesteld. Opvallend was een groep ruige dwergvleermuizen van tien dieren die op de avond van 29 september 2006 boven de kerktoren direct ten oosten van het plangebied jaagden. Baltsplaatsen of andere vaste rust- en verblijfplaatsen zijn in het plangebied niet vastgesteld. Het is mogelijk dat in de bosrand langs de Rijksweg (zie figuur 3) bomen zijn waarin geschikte holtes aanwezig zijn die als verblijfplaatsen voor ruige dwergvleermuizen (en andere boombewonende soorten) kunnen functioneren. Deze bomen konden vanaf de grond niet volledig worden geïnspecteerd. Met de *bat detector* zijn in 2006 en 2007 in deze strook bos geen andere vleermuizen gehoord dan foeragerende gewone dwergvleermuizen. Dit is een aanwijzing dat in het najaar de bomen geen functie vervullen als verblijfplaatsen voor boombewonende vleermuizen.

Ten aanzien van de ruige dwergvleermuis is het volgende vastgesteld:

- Het plangebied heeft een lokale functie voor foeragerende dieren. In de omgeving is echter ruim voldoende alternatief foerageergebied beschikbaar. In die zin is er geen sprake van een vaste rust- en verblijfplaats voor de ruige dwergvleermuis. De functie van het plangebied als foerageergebied voor ruige dwergvleermuizen in de regio lijkt beperkt.
- De bomen in het plangebied hebben geen betekenis als baltsplaats.

Laatvlieger

De laatvlieger is in Nederland net als de gewone dwergvleermuis een typische bewoner van gebouwen. De dieren verblijven bijvoorbeeld in spouwmuren en onder dakbeschoot en dakpannen. Laatvliegers verhuizen veel tussen verschillende verblijfplaatsen.

De gebouwen in het plangebied De Geest bevatten voor laatvliegers potentieel geschikte verblijfplaatsen. Tijdens het onderzoek is in 2006 een waarneming van een laatvlieger gedaan in het noordwesten van het plangebied. Dit exemplaar vloog in een rechte lijn over de vegetatie. Vaste rust- en verblijfplaatsen van deze soort zijn niet vastgesteld in het plangebied.

Ten aanzien van de laatvlieger is het volgende vastgesteld:

- Het plangebied heeft een beperkte functie voor foeragerende dieren. Tijdens de veldbezoeken is slechts één exemplaar aangetroffen.
- In de te slopen bebouwing zijn geen winterverblijven en kraamkolonies aangetroffen.

Rosse vleermuis

De rosse vleermuis is een typische boombewonende soort. Zowel in de zomer als in de winter worden holle bomen gebruikt als verblijfplaats. De dieren jagen vaak op grote hoogte op insecten, de vleermuizen zijn minder afhankelijk van lijnvormige elementen om zich te verplaatsen in het landschap.

Boven het plangebied zijn tijdens de veldbezoeken enkele rosse vleermuizen gehoord. Deze dieren vlogen in een rechte lijn over de stuwwal richting de Ooijpolder. In de strook vegetatie langs de Rijksstraatweg is in 2006 en 2007 op zicht en met de *bat detector* gezocht naar verblijfplaatsen in bomen, deze zijn niet aangetroffen.

Ten aanzien van de rosse vleermuis is het volgende vastgesteld:

- Het plangebied heeft geen betekenis voor foeragerende dieren.
- In de bomen in het plangebied zijn geen najaarsverblijven, winterverblijven of kraamkolonies vastgesteld.

Gewone grootoorvleermuis

De gewone grootoorvleermuis komt in de zomer zowel in bomen, nestkasten en zolders voor. In de winter verblijft de soort soms op dezelfde zolder als waar ze in de zomer in verblijven, vaak overwinteren ze bijvoorbeeld in bunkers, kelders en groeven. Kolonies zijn vanwege onopvallend gedrag en vaak zachte fluisteroos moeilijk op te sporen. Verwacht wordt dat de gewone grootoorvleermuis een van de meer algemene soorten in Nederland is. In Beek, op ongeveer 200 meter van het plangebied, was een zomerverblijfplaats aanwezig op de zolder van een school. Deze school is in 2006 gesloopt.

Er zijn tijdens een ochtendbezoek in 2007 twee foeragerende gewone grootoorvleermuizen aangetroffen. Inspectie van de zolders van de Vluchtheuvel wees uit dat deze niet gebruikt worden door gewone grootoorvleermuizen.

Ten aanzien van de gewone grootoorvleermuis is het volgende vastgesteld:

- Er zijn in het plangebied twee foeragerende grootoorvleermuizen waargenomen. Aangenomen wordt dat het plangebied verder geen belangrijke betekenis heeft voor deze soort als foerageergebied.
- Er zijn in de te slopen gebouwen geen verblijfplaatsen van de gewone grootoorvleermuis aanwezig.



Figuur 3. Luchtfoto van het plangebied waarop de waarnemingen van baltsende gewone dwergvleermuizen zijn aangegeven met rode stip. De rode pijl geeft de zijde van het Mariacollege aan waar een verblijfplaats van de gewone dwergvleermuis wordt verwacht. De gele stip geeft aan waar in 2005 een steenmarter werd vastgesteld (zie § 2.2). Bron ondergrond: Google Earth.

Effecten op vleermuizen en ontheffing

Het gebouw de Vluchtheuvel wordt door de gewone dwergvleermuis gebruikt als baltsplaats. Op basis van het beperkte aantal actieve dieren dat in het najaar van 2006 is waargenomen zal het gebouw als winterverblijf een beperkte betekenis hebben. Uit het onderzoek blijkt dat het gebouw voor vleermuizen verder van geen betekenis is. In de Mariaschool is waarschijnlijk een verblijfplaats van de gewone dwergvleermuis aanwezig. Dit gebouw zal niet worden gesloopt.

De Vluchtheuvel zal grotendeels worden afgebroken. Deze ingreep zal tot gevolg hebben dat ten aanzien van de gewone dwergvleermuis verbodsbepalingen uit artikel 11 van de Flora- en faunawet worden overtreden, namelijk het vernietigen van een baltsplaats en waarschijnlijk een winterverblijfplaats. Om het gebouw te kunnen slopen is dus een ontheffing van de Flora- en faunawet nodig. In § 3.2 worden aanbevelingen gedaan voor mitigerende maatregelen om negatieve effecten op de soort te voorkomen. Aangezien in de directe omgeving van het plangebied in andere gebouwen (bijvoorbeeld de kerk ten oosten van het plangebied) geschikte baltsplaatsen en verblijfplaatsen voor de gewone dwergvleermuis aanwezig zijn en de soort in Nederland algemeen voorkomt, zal de gunstige staat van instandhouding van de gewone dwergvleermuis niet in het geding komen.

Met betrekking tot de overige soorten vleermuizen worden geen verbodsbepalingen overtreden door de ingreep.

Van de ruige dwergvleermuis en de rosse vleermuis zijn in de bomen in het plangebied geen verblijfplaatsen aangetroffen. Op basis van dit onderzoek kan niet uitgesloten worden dat in de toekomst enkele bomen in het plangebied gebruikt kunnen gaan worden als verblijfplaats of baltsplaats. Op het moment dat bekend is welke bomen gekapt gaan worden, kunnen de bomen die holtes bevatten geïnspecteerd worden op vleermuisactiviteit. Als blijkt dat een boom van betekenis is voor vleermuizen moet bekeken worden of de betreffende kolonieboom kan worden gespaard of dat ontheffing van de Flora- en faunawet moet worden verkregen.

De ingreep zal naar verwachting geen negatieve effecten hebben op foeragemogelijkheden van vleermuizen in het plangebied. De gewone dwergvleermuizen en ruige dwergvleermuizen foerageerden in het plangebied voornamelijk langs gebouwen en groenstroken. Ook de laatvlieger en de gewone grootoorvleermuis gebruiken deze onderdelen van het landschap als jachtgebied. Het oppervlakte aan dergelijk jachtgebied zal door de ingreep niet afnemen. Voor de rosse vleermuis is het plangebied niet van speciaal belang als foerageergebied. Met betrekking tot deze soort worden geen negatieve effecten verwacht.

Tabel 2.1. Overtreding verbodsbepalingen Flora- en faunawet met betrekking tot vleermuizen

Soort	Voorkomen	Effecten	Welke onderdelen van verbodsbepalingen overtreden?
Gewone dwergvleermuis (<i>Pipistrellus pipistrellus</i>)	baltsplaatsen aanwezig, winterverblijf verwacht	vernietiging vaste rust- en verblijfsplaatsen	artikel 11

2.2 Steenmarter

Functie plangebied

In de omgeving van het plangebied komt de steenmarter algemeen voor (Koopman *et al.*, 2005). In Beek worden regelmatig dieren waargenomen en ook zijn de meldingen van dieren in huis en onder motorkappen van auto's talrijk. Volgens de eigenaar van de manege in het plangebied verbleef in 2005 een steenmarter in de gymzaal in het plangebied (zie figuur 3). Een bewoner van een gebouw in het plangebied ziet in de avond af en toe een steenmarter op de parkeerplaats van de sauna lopen. Tijdens het onderzoek zijn geen sporen van steenmarters aangetroffen. In de kelder van de Vluchtheuvel en op de zolder van een stal zijn wel sporen van een bruine rat en muizen aangetroffen. Omdat delen van gebouwen leeg staan is het mogelijk dat de aanwezigheid van steenmarters niet altijd wordt opgemerkt. Steenmarters gebruiken in hun leefgebied meerdere verblijfplaatsen als rust- en schuilplaatsen. De dieren zijn met name bekend uit spouwmuren, kelders en zolders van huizen waar ze regelmatig overlast veroorzaken voor bewoners in de vorm van stank en geluid. Gezien de ligging van het plangebied, de toegankelijkheid van de gebouwen voor steenmarters en de waarnemingen van steenmarters in het plangebied en gymzaal, wordt aangenomen dat de soort gebouwen in het plangebied gebruikt als verblijfplaats.

Effecten op steenmarters en ontheffing

Het slopen van enkele gebouwen in het plangebied kan tot gevolg hebben dat verblijfplaatsen van de steenmarter worden vernietigd. Aanbevolen wordt om ontheffing aan te vragen van artikel 11 van de Flora- en faunawet voor zover betreft het vernietigen van vaste rust- en verblijfplaatsen van de steenmarter. Als mitigerende maatregelen worden toegepast zoals uiteengezet in § 3.2 worden verdere negatieve effecten op de soort niet verwacht. In de omgeving van het plangebied zijn voldoende alternatieve verblijfplaatsen aanwezig voor de steenmarter, van aantasting van de gunstige staat van instandhouding zal dus geen sprake zijn.

Tabel 2.2. Overtreding verbodsbepalingen Flora- en faunawet met betrekking tot steenmarter.

Soort	Voorkomen	Effecten	Welke onderdelen van verbodsbepalingen overtreden?
Steenmarter (<i>Martes foina</i>)	Zeker	mogelijk vernietiging vaste rust- en verblijfplaatsen	artikel 11

3 Conclusies en aanbevelingen

3.1 Conclusies

Beschermde soorten

- Het plangebied heeft betekenis als baltsplaats en winterverblijf voor enkele gewone dwergvleermuizen. Sloop van de Vluchtheuvel leidt tot overtreding van artikel 11 van de Flora en faunawet, hiervoor is een ontheffing nodig.
- De gebouwen in het plangebied hebben betekenis als verblijf voor de steenmarter. Sloop van Vluchtheuvel leidt tot overtreding van artikel 11 van de Flora en faunawet, hiervoor is een ontheffing nodig.
- Voor beide soorten geldt dat de gunstige staat van instandhouding als gevolg van de ingreep niet in het geding is. In § 3.2 zijn maatregelen opgenomen om schade als gevolg van de ingreep te beperken.

3.2 Aanbevelingen

- Voor uitvoeren van werkzaamheden in het kader van de ingreep wordt ontheffing aangevraagd voor gewone dwergvleermuis en steenmarter ten aanzien van artikel 11 van de Flora- en faunawet.
- Voor gewone dwergvleermuis geldt een uitgebreide toetsing, dat wil zeggen de aanvraag is gemotiveerd met een alternatievenafweging. Deze afweging moet duidelijk maken dat er geen acceptabele alternatieven zijn voor de sloop van de Vluchtheuvel die ten opzichte van de gewone dwergvleermuis minder negatieve effecten teweeg zullen brengen.

Hieronder worden enkele mitigerende maatregelen aanbevolen, waarmee tevens invulling wordt gegeven aan de eis van zorgvuldig handelen en aan de zorgplicht.

Aanbevolen wordt de sloop van de Vluchtheuvel niet in de winter uit te voeren omdat het mogelijk is dat enkele gewone dwergvleermuizen het pand gebruiken als winterverblijf. Als de sloop van de Vluchtheuvel in augustus wordt gestart zullen de dieren dit gebouw niet meer als baltsplaats of winterverblijf kiezen en zal van schadelijke effecten geen sprake zijn.

Het is mogelijk dat de steenmarter gebouwen in het plangebied gebruikt als werpplaats voor de jongen. Voorkomen moet worden dat de dieren in deze tijd worden verstoord. Jongen worden geboren in maart en april en zijn na ongeveer 3 maanden zelfstandig (Lange *et al.*, 1994). Aanbevolen wordt om sloopwerkzaamheden niet uit te voeren van maart tot augustus. Met deze aanbevelingen wordt tevens rekening gehouden met het broedseizoen van vogels. De kans dat broedende vogels in deze periode gebruik maken van de gebouwen is namelijk zeer klein.

4 Literatuur

- Backes, C.W., P.J.J. van Buuren & A.A. Freriks (2004). Hoofdlijnen natuurbeschermingsrecht. Sdu Uitgevers, Den Haag.
- Dijkstra, V.A.A., L.S.M.G. Verheggen, H.J.G.A. Limpens, E.A. Jansen & N. Hoogeveen. 1999. Vleermuizen in Gelderland; naar een actieplan voor aandachtsoorten. provincie Gelderland, Arnhem / Stichting Vleermuisbureau Geleen.
- Kapteyn, K., 1995. Vleermuizen in het landschap. Over hun ecologie, gedrag en verspreiding. Schuyt & Co Uitgevers en Importeurs bv, Haarlem / Provincie Noord-Holland, Haarlem.
- Koopman, A.D.G., Reitsma, J.M., Anema, L.S.A., 2005. Beschermde Natuurwaardenkaart Nijmegen; Toelichting. Bureau Waardenburg, Culemborg. Rapp. nr. 05-065.
- Lange, R., Twisk, P., Winden van, A., Diepenbeek van, A., 1994. Zoogdieren van West Europa. Uitgeverij KNNV, Utrecht.
- Lensink, R., J. Reitsma, S. Dirksen & J. van der Winden, 2001. Ecologische effecten van het structuurmodel Kust (gemeente Lelystad). Rapport 01-019, Bureau Waardenburg bv, Culemborg.
- Limpens, H., K. Mosterd & W. Bongers, 1997. Atlas van de Nederlandse vleermuizen. Onderzoek naar verspreiding en ecologie. Uitgeverij KNNV, Utrecht.
- LNV, 1993. Structuurschema Groene Ruimte: het landelijk gebied de moeite waard. Ministerie van LNV, Den Haag.
- LNV, 2004. Besluit Rode lijsten flora en fauna. Ministerie van LNV, Den Haag.
- LNV, 2005a. Buiten aan het werk? Houd tijdig rekening met beschermde dieren en planten! Ministerie van LNV, Den Haag.
- LNV, 2005b. Algemene Handreiking Natuurbeschermingswet 1998. Ministerie van LNV, Den Haag.
- Woldendorp, H.E., 2005. Wetgeving natuurbescherming. Teksten en toelichting. Editie 2005. Sdu Uitgevers. Den Haag.

Bijlage 1 Wettelijk kader

1.1 Inleiding

In dit hoofdstuk worden in het kort het wettelijk kader en de toepassing op ruimtelijke ingrepen en beheer beschreven. Het geeft weer hoe de wettelijke toetsingskaders door Bureau Waardenburg worden gehanteerd bij het opstellen van ecologische beoordelingen.

De bescherming van natuur in Nederland is vastgelegd in Europese en nationale wet- en regelgeving, waarin een onderscheid wordt gemaakt tussen soortenbescherming en gebiedsbescherming. De soortenbescherming is in Nederland verankerd in de Flora- en faunawet (§ 1.2 van deze bijlage), de gebiedsbescherming in de Natuurbeschermingswet 1998 (§ 1.3). Tevens wordt kort ingegaan op de betekenis van Rode lijsten (§ 1.4) en de Ecologische Hoofdstructuur (§ 1.5) bij ecologische toetsingen.

1.2 Flora- en faunawet¹

Het doel van de Flora- en faunawet is het instandhouden en beschermen van in het wild voorkomende planten- en diersoorten. De Flora- en faunawet kent zowel een zorgplicht als verbodsbepalingen. De zorgplicht geldt te allen tijde voor alle in het wild levende dieren en planten en hun leefomgeving, voor iedereen en in alle gevallen.

De verbodsbepalingen zijn gebaseerd op het 'nee, tenzij' principe. Dat betekent dat alle schadelijke handelingen ten aanzien van beschermde planten- en diersoorten in principe verboden zijn (zie kader).

Verbodsbepalingen in de Flora- en faunawet (verkort)

- | | |
|-------------|---|
| Artikel 8: | Het plukken, verzamelen, afsnijden, vernielen, beschadigen, ontwortelen of op een andere manier van de groeiplaats verwijderen van beschermde planten. |
| Artikel 9: | Het doden, verwonden, vangen of bemachtigen of met het oog daarop opsporen van beschermde dieren. |
| Artikel 10: | Het opzettelijk verontrusten van beschermde dieren. |
| Artikel 11: | Het beschadigen, vernielen, uithalen, wegnemen of verstoren van nesten, holen of andere voortplantings- of vaste rust- of verblijfplaatsen van beschermde dieren. |
| Artikel 12: | Het zoeken, beschadigen of uit het nest halen van eieren van beschermde dieren. |
| Artikel 13: | Het vervoeren en onder zich hebben (in verband met verplaatsen) van beschermde planten en dieren. |

Artikel 75 bepaalt dat vrijstellingen en ontheffingen van deze verbodsbepalingen kunnen worden verleend. Het toetsingskader is begin 2005 gewijzigd door middel van een Algemene Maatregel van Bestuur, doorgaans aangeduid als de AMvB artikel 75. Er gelden verschillende regels voor werkzaamheden in het kader van ruimtelijke ingrepen en die in het kader van bestendig gebruik en beheer.

¹ Deze paragraaf is in belangrijke mate gestoeld op de brochure 'Buiten aan het werk?' (LNV, 2005a).

Er bestaan drie beschermingsregimes corresponderend met drie verschillende groepen beschermde soorten, opgenomen in drie bijbehorende tabellen in de LNV- brochure.

Tabel 1. De algemene beschermde soorten

Voor deze soorten geldt een vrijstelling voor ruimtelijke ingrepen en bestendig gebruik en beheer. Ontheffing ten behoeve van andere activiteiten kan worden verleend, mits de gunstige staat van instandhouding niet in het geding is ('lichte toetsing').

Tabel 2. De overige beschermde soorten

Voor deze soorten geldt een vrijstelling voor werkzaamheden in het kader van ruimtelijke ontwikkeling en inrichting en van bestendig gebruik en beheer, als op basis van een door de minister van LNV goedgekeurde gedragscode wordt gewerkt. Anders is ontheffing noodzakelijk, na lichte toetsing.

Tabel 3. De strikt beschermde soorten

Dit zijn alle vogelsoorten en de planten- en diersoorten vermeld in Bijlage 4 van de Habitatrichtlijn of in Bijlage 1 van de AMvB artikel 75. Voor bestendig gebruik en beheer geldt ook voor deze soorten een vrijstelling, mits men werkt op basis van een door de minister van LNV goedgekeurde gedragscode. Voor verstoring (met wezenlijke invloed) van deze soorten kan geen vrijstelling of ontheffing worden verkregen. Voor ruimtelijke ingrepen is altijd een ontheffing op grond van artikel 75 van de Flora- en faunawet noodzakelijk. Deze kan worden verleend na een uitgebreide toetsing.

De uitgebreide toetsing houdt in dat ontheffing alleen kan worden verleend als:

1. Er geen afbreuk wordt gedaan aan de gunstige staat van instandhouding van de soort;
2. Er geen andere bevredigende oplossing voorhanden is;
3. Er sprake is van een in de wet genoemde reden van openbaar belang;
4. Er zorgvuldig wordt gehandeld.

Bestendig gebruik, bestendig beheer en onderhoud in de bosbouw en landbouw en uitvoering in het kader van ruimtelijke inrichting of ontwikkeling worden genoemd als openbaar belang. Zorgvuldig handelen betekent het actief optreden om alle mogelijke schade aan een soort te voorkomen, zodanig dat geen wezenlijke negatieve invloed op de relevante populatie van de soort optreedt. Mitigatie (het vermijden of verzachten van negatieve effecten) en compensatie (het aanbieden van vervangend leefgebied) kunnen deel uitmaken van het zorgvuldig handelen.

Samenvatting toetsingskader Flora- en faunawet

Het toetsingskader van de Flora- en faunawet voor werkzaamheden in het kader van ruimtelijke ontwikkeling en inrichting en bestendig gebruik en beheer luidt dus:

1. Komen er soorten uit Tabel 1 voor? Hiervoor geldt een vrijstelling. Alleen de zorgplicht is van toepassing.
2. Komen er soorten uit Tabel 2 voor? Dan geldt een vrijstelling (mits gedragscode) of moet ontheffing worden aangevraagd (lichte toetsing).
3. Komen er soorten uit Tabel 3 voor? Er geldt een vrijstelling voor bestendig gebruik en beheer (mits gedragscode; niet voor art. 10). In overige gevallen is altijd ontheffing nodig (uitgebreide toetsing).

1.3 Natuurbeschermingswet 1998²

De Natuurbeschermingswet 1998 (kortweg: Nbwet) vormt de invulling van de gebiedsbescherming van de Vogelrichtlijn en de Habitatrichtlijn en heeft als doel het beschermen en instandhouden van bijzondere gebieden in Nederland. De Nbwet kent verschillende soorten beschermde gebieden. De belangrijkste zijn de Natura 2000-gebieden (oftewel Vogel- en Habitatrichtlijngebieden oftewel Speciale Beschermingszones) en de beschermde natuurmonumenten. De aanwijzingsbesluiten van deze gebieden bevatten een kaart en een toelichting, waarin de instandhoudingsdoelstellingen staan verwoord (zie www.minInv.nl).

Voor Natura 2000-gebieden dient een beheersplan te worden opgesteld. Daarin staat o.a. welke maatregelen nodig zijn om de natuurdoelen te halen en welk (bestaand en toekomstig) gebruik al dan niet vergunningplichtig is.

Projecten en handelingen, die negatieve effecten op Natura 2000-gebieden kunnen hebben en die niet nodig zijn voor of verband houden met het beheer, zijn verboden. Hiervoor kan door het bevoegd gezag (meestal Gedeputeerde Staten, soms de minister van LNV) vergunning worden verleend op grond van artikel 19d. Voor plannen (bij voorbeeld bestemmingsplannen, streekplannen, waterhuishoudingsplannen) geldt dat goedkeuring van het bevoegd gezag op grond van artikel 19j nodig is. Ook activiteiten buiten het Natura 2000-gebied kunnen vergunningplichtig zijn als er negatieve effecten door 'externe werking' kunnen optreden.

De vergunning of goedkeuring kan pas worden afgegeven nadat een 'habitattoets' het bevoegd gezag de zekerheid heeft gegeven dat het gebied niet wordt aangetast.

Habitattoets

In de 'oriëntatiefase' – voorheen ook wel 'voortoets' genoemd – wordt onderzocht of een plan, project of handeling (kortweg: 'activiteit'), gelet op de instandhoudingsdoelstellingen, mogelijk schadelijke gevolgen heeft voor een Natura 2000-gebied en zo ja of deze gevolgen significant kunnen zijn. De gevolgen moeten worden beoordeeld in samenhang met die van andere plannen en projecten ('cumulatieve effecten').

Als er geen effecten zijn, is de kous daarmee af. Als de effecten klein zijn, volgt een verslechterings- en verstoringstoets'. Bij mogelijke significante effecten volgt een 'passende beoordeling'.

In de verslechterings- en verstoringstoets worden de effecten gespecificeerd. Daarbij hoeft dan niet meer naar cumulatieve effecten te worden gekeken. Het bevoegd gezag beoordeelt of de effecten aanvaardbaar zijn of niet. Aan de vergunning kunnen beperkende voorwaarden (mitigatie en compensatie, zie onder) worden verbonden.

² Hierbij is in belangrijke mate gebruik gemaakt van de brochure 'Algemene handreiking natuurbeschermingswet 1998' (LNV, 2005b)

De passende beoordeling is veel uitgebreider. Op basis van de beste wetenschappelijke kennis dienen de effecten op de habitats en soorten te worden ingeschat, rekening houdende met cumulatieve effecten.

Als de passende beoordeling uitwijst dat er slechts beperkte effecten zijn, dan dient vergunning te worden aangevraagd, die wordt verleend indien de effecten aanvaardbaar worden geacht. Als er significante effecten zijn, dan mag vergunning alleen worden verleend als er voldaan is aan alle drie onderstaande ADC-criteria:

- Er zijn geen geschikte Alternatieven.
- Er is sprake van Dwingende redenen van groot openbaar belang, waaronder redenen van sociale en economische aard.
- Er is voorzien in exacte en tijdige Compensatie.

Als er sprake is van aantasting van een gebied dat is aangewezen ter bescherming van prioritair natuurlijk habitat of een prioritaire soort, dient eerst door de minister van LNV aan de Europese Commissie advies te worden gevraagd. Bovendien is het aantal redenen van groot openbaar belang beperkt.

Het toetsingskader voor beschermde natuurmonumenten is zeer vergelijkbaar, echter de procedure en de speelruimte van het bevoegd gezag wijken op enkele ondergeschikte punten af.

Zorgplicht

Artikel 19I legt aan iedereen een zorgplicht voor beschermde natuurgebieden op. Deze zorg houdt in ieder geval in dat ieder die weet of redelijkerwijs kan vermoeden dat een handeling nadelige gevolgen heeft, verplicht is die handeling achterwege te laten of, als dat redelijkerwijs niet kan worden gevegd, eventuele gevolgen zoveel mogelijk te beperken of ongedaan te maken. De nadelige handelingen hebben betrekking op de instandhoudingsdoelen in het geval van een Natura 2000-gebied en op de wezenlijke kenmerken in het geval van een beschermd natuurmonument.

1.4 Rode lijsten

Rode lijsten zijn geen wettelijke instrumenten, maar zijn sturend voor beleid. Zij dienen om prioriteiten in middelen en maatregelen te kunnen bepalen. Bij het beoordelen van maatregelen en ingrepen kunnen de Rode lijsten echter wel een belangrijke rol spelen. Er zijn nu landelijke Rode lijsten vastgesteld voor paddestoelen, korstmossen, mossen, vaatplanten, platwormen, land- en zoetwaterweekdieren, bijen, dagvlinders, haften, kokerjuffers, libellen, sprinkhanen en krekels, steenvliegen, vissen, amfibieën, reptielen, zoogdieren en vogels (LNV 2004). Een aantal provincies heeft aanvullende provinciale Rode lijsten opgesteld.

Van soorten op de Rode lijst moet worden aangenomen dat negatieve effecten van ingrepen de gunstige staat van instandhouding relatief gemakkelijk in gevaar brengen. Waar het beschermde soorten betreft zal er dus extra aandacht aan mitigatie en compensatie moeten worden besteed. Bij niet-beschermde soorten of soortgroepen kunnen op grond van de zorgplicht extra maatregelen worden gevegd. Bij een aantal

soortgroepen gaat het echter om tientallen of honderden moeilijk vast te stellen soorten, waardoor de waarde voor praktische toepassingen vaak beperkt is.

1.5 Ecologische Hoofdstructuur

De Planologische Kernbeslissing (PKB) Structuurschema Groene Ruimte (LNV, 1993) bevat de doelstellingen, de hoofdlijnen en de belangrijkste maatregelen van het nationaal ruimtelijk beleid voor onder meer natuur en landschap. Onderdeel hiervan is de Ecologische Hoofdstructuur (EHS), die bestaat uit een samenhangend netwerk van bestaande en nog te ontwikkelen natuurgebieden verbonden door verbindingzones. De begrenzing van de EHS is een provinciale taak. De Ecologische Hoofdstructuur wordt in provinciale streekplannen uitgewerkt. Ruimtelijke plannen van gemeenten moeten hieraan worden getoetst. De EHS is de afgelopen jaren in gebiedsplannen nader begrensd (vaak op perceelsniveau), waarbij per begrensde eenheid natuurdoeltypen zijn aangewezen.

In of in de nabijheid van beschermde natuurgebieden geldt het 'nee, tenzij'-regime. Nieuwe plannen, projecten of handelingen zijn niet toegestaan als zij de wezenlijke kenmerken of waarden van het gebied aantasten. Hiervan kan alleen worden afgeweken als er geen reële alternatieven zijn én er sprake is van redenen van groot openbaar belang. In dat geval moet de initiatiefnemer maatregelen treffen om de nadelige effecten weg te nemen of te ondervangen, en waar dat niet volstaat te compenseren door het realiseren van gelijkwaardige gebieden, liefst in of nabij het aangetaste gebied. Ook financiële compensatie is mogelijk.

