

Notitie

Contactpersoon Wietske Terpstra

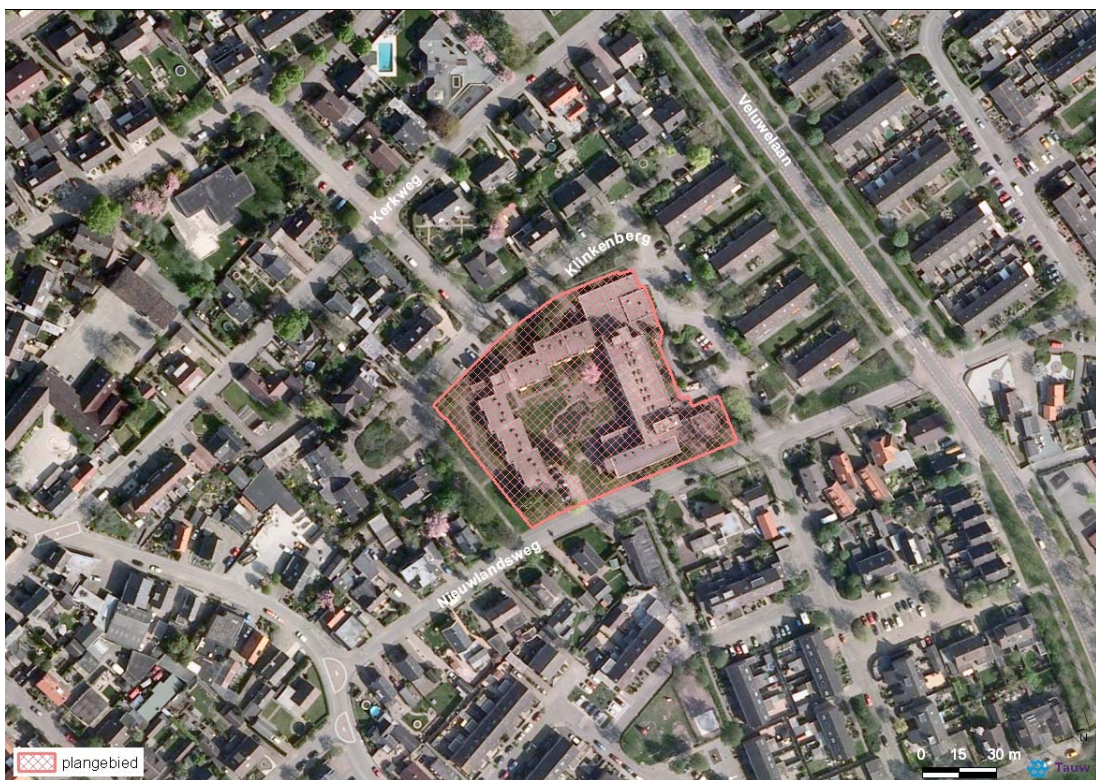
Datum 21 juni 2011

Kenmerk N002-4788961TER-baw-V01-NL

Watertoets locatie Veldheem Klinkenberg 15-61 te Wezep

1 Inleiding

Delta Wonen is bezig met de voorbereiding voor een bestemmingsplanwijziging voor de locatie Klinkenberg 15-61 te Wezep (locatie Veldheem). De locatie zal herontwikkeld worden. Op figuur 1.1 is het plangebied weergegeven.



Figuur 1.1 Ligging plangebied Klinkenberg 15-61 te Wezep

Het plan ligt aan de Klinkenberg 15-61 in Wezep en valt binnen bestaand stedelijk gebied. Het gebied is 6.960 m² groot, waarvan circa 2.700 m² bebouwd is en een klein deel verhard. In het kader van de herontwikkeling wordt alle bebouwing gesloopt en worden 30 studio's, 21 pluswoningen gerealiseerd en worden vijf vrije kavels (voor waarschijnlijk 10 tot 15 grondgebonden woningen) uitgegeven. De toename van het verhard oppervlak is nog niet exact bekend, maar zal lager zijn dan 1.500 m².

Het plangebied bevindt zich niet binnen enige Keurzone of binnen de zoekgebieden voor waterberging zoals deze staan weergegeven in het Streekplan. Het plan heeft geen nadelige gevolgen voor en door (grond)water in de omgeving. Om de ontwikkeling mogelijk te maken moet het bestemmingsplan worden aangepast. Binnen de benodigde bestemmingsplanprocedure moet ook de watertoets worden doorlopen.

De watertoetsprocedure

De 'watertoets' is een instrument dat waterhuishoudkundige belangen expliciet en op evenwichtige wijze laat meewegen bij het opstellen van ruimtelijke plannen en besluiten. Het is niet een toets achteraf, maar een proces dat de initiatiefnemer van een ruimtelijk plan en de waterbeheerder met elkaar in gesprek brengt in een zo vroeg mogelijk stadium. De inzet daarbij is om in elk afzonderlijk plan met maatwerk het reeds bestaande waterhuishoudkundige en ruimtelijke beleid goed toe te passen en uit te voeren. Het is niet de bedoeling dat met de watertoets nieuw beleid wordt gemaakt. De waterhuishoudkundige aspecten omvatten zowel oppervlakte- als grondwater, gevaar van overstroming vanuit meren, rivieren en de zee, wateroverlast veroorzaakt door neerslag of grondwater, waterkwaliteit, verzilting en verdroging. De watertoets is een proces op zich en vervangt geen vergunning-, privaatrechtelijke en/of andere procedures. Deze zullen indien nodig dus apart gevolgd worden.

2 Waterbeleid

Het algemene waterbeleid dat op het plangebied van toepassing is, staat beschreven in het Nationaal Waterplan van de rijksoverheid, het Waterplan Gelderland van de provincie Gelderland, het Waterbeheerplan van het waterschap Veluwe en het gemeentelijke waterplan van de gemeente Oldebroek.

Op Europees, nationaal en stroomgebiedsniveau wordt gewerkt aan de Kaderrichtlijn Water (KRW). De KRW streeft naar duurzame en robuuste watersystemen. Basisprincipes van het nationaal en Europees beleid zijn: meer ruimte voor water, voorkomen van afwenteling van de waterproblematiek in ruimte of tijd en stand-still (géén verdere achteruitgang in de huidige (2000) chemische en ecologische waterkwaliteit).

Het bovenstaande resulteert in twee drietrapsstrategieën die zijn vastgelegd in de het Nationaal Waterplan en daarmee ook in het gemeentelijke waterplan:

- Waterkwantiteit (vasthouden, bergen, afvoeren)
- Waterkwaliteit (schoonhouden, scheiden, zuiveren)

De trits voor waterkwantiteit betekent dat neerslag bij voorkeur wordt vastgehouden op de plaats waar het valt. Indien vasthouden niet mogelijk is, wordt neerslag tijdelijk geborgen. Pas als laatste optie mag worden afgevoerd richting oppervlaktewater of de riolering. Ook het beleid van de gemeente Oldebroek is erop gericht om het hemelwater eerst zoveel mogelijk vast te houden op eigen terrein. Vervolgens kan naar bergingsmogelijkheden in openbaar terrein gekeken worden en tot slot kan een overloopmogelijkheid gecreëerd worden richting de riolering.

De trits voor waterkwaliteit houdt in dat gestreefd moet worden naar het voorkomen van verontreinigingen. Indien schoonhouden niet mogelijk is, worden schone en vervuilende bronnen gescheiden.

3 Bodem en grondwater

Het grondwaterpeil in het plangebied ligt dieper dan 3 meter onder maaiveld (m -mv). Tijdens het plaatsen van een peilbuis in het kader van het bodemonderzoek (26 mei 2011) is de grondwaterstand op 4,75 m -mv aangetroffen. De bodem bestaat uit zwak siltig, fijn tot matig grof zand. Er zijn geen storende lagen aangetroffen. Er is in en om het gebied geen grondwateroverlast bekend. Het gebied ligt in de grondwaterfluctuatietoneelzone zoals provincie Gelderland deze heeft gedefinieerd. Er wordt in de toekomst een grondwaterstijging van 20 tot 30 cm verwacht. Gezien de relatief diepe grondwaterstand zal grondwater, ook in de toekomst, geen overlast veroorzaken in dit plan en niet structureel afgevoerd worden. Hierdoor zal het plan 'grondwaterneutraal' worden ontwikkeld. Hemelwater zal binnen het plangebied worden geïnfiltreerd. Hiertoe wordt een infiltratievoorziening van voldoende capaciteit aangebracht. Door het toepassen van niet uitlogende materialen wordt voorkomen dat het te infiltreren hemelwater de bodem en het grondwater verontreinigt. Ingrepen, voortkomend uit dit plan, zullen geen bodemlagen aantasten als gevolg waarvan het grondwatersysteem zou veranderen.

4 Oppervlaktewater

In de nabijheid van het plangebied is geen oppervlaktewater aanwezig. Naar aanleiding van dit plan zal geen extra oppervlaktewater (in verbinding staand met het oppervlaktewatersysteem) gecreëerd worden. Ook zal er niet geloosd worden op het oppervlaktewater. Hierdoor heeft het plan geen nadelige gevolgen voor de oppervlaktewaterkwaliteit en heeft het geen nadelige gevolgen voor of door het oppervlaktewatersysteem in de omgeving.

5 Natuur

Binnen en nabij het plangebied komt geen waterafhankelijke natuur voor. Het plan heeft daarmee geen nadelige gevolgen voor waterafhankelijke natuur. Gevolgen op overige natuuraspecten wordt beoordeeld in de Flora- en faunatoets (toetsing beschermde natuurwaarden), die separaat is gerapporteerd het rapport met kenmerk N001-4788961PMM-cmn-V01-NL.

6 DWA en RWA

In de huidige situatie is nabij het plangebied een gemengd rioolstelsel aanwezig.

Gezien het gemeentelijk beleid (zie hoofdstuk 2) zal het hemelwater binnen het plangebied in de toekomstige situatie niet naar het riool worden afgevoerd. Het hemelwater zal binnen en nabij het plangebied geïnfiltreerd worden. Op basis van de lokale bodemopbouw is infiltratie van hemelwater in het plangebied mogelijk. Voorgesteld wordt om hier bijvoorbeeld infiltratiekragen en/of een IT-riool aan te leggen. Er zal daarbij een overloop gecreëerd moeten worden vanuit het hemelwatersysteem naar het aanwezige gemengde stelsel.

Uit overleg met het waterschap blijkt dat haar beleid erop gericht is om voor een binnenstedelijke (her)ontwikkeling bij voorkeur 20 mm berging voor het totale verhard oppervlak te realiseren. De exacte uitwerking van de infiltratievoorziening en plaats van de overloop naar het rioolstelsel is op dit moment nog niet bekend. Dit zal op een later moment, door de initiatiefnemer (DeltaWonen) moeten worden afgestemd met de gemeente Oldebroek.

Door het toepassen van niet uitlogende bouwmaterialen wordt voorkomen dat het te infiltreren hemelwater het grond- en/of oppervlaktewater verontreinigt.

De afvoer van vuilwater zal in de toekomstige situatie vergelijkbaar zijn aan de huidige situatie. Het rioolstelsel en de RWZI zijn daarmee voldoende groot voor aansluiting van de uit dit plan voortkomende (extra) afvoer van vuilwater.

7 Procedures

Doordat het voorgenomen plan Veldheem naar verwachting minder dan 1.500 m² extra verhard oppervlak omvat, buiten Keurzones valt, het geen HEN-water inclusief beschermingszone betreft, er niet meer dan de landelijke afvoernorm geloosd gaat worden op oppervlaktewater, buiten de zoekgebieden voor waterberging valt, geen landgoed, weg(en), spoorlijn(en), Tracéwet, damwand(en), scherm(en), ontgrondingen et cetera betreft, valt het onder de 'postzegelplannen' zoals waterschap Veluwe die vanuit het oogpunt van de watertoets heeft gedefinieerd. Dit betekent dat voor dit plan het 'standaard wateradvies' geldt. Afwijkingen hiervan en afwijkingen op de plankaart hebben wij beargumenteerd weergegeven in deze waterparagraaf.

Bij negatieve effecten voor het watersysteem is weergegeven hoe deze gemitigeerd en wel gecompenseerd zijn. Eventueel benodigde vergunningen worden niet met deze waterparagraaf geregeld en zullen via daarvoor bedoelde procedures verkregen moeten worden.