



ALTERRA

WAGENINGEN UR

Update 2006 Natuurwaarden De Waalsprong

Deelgebieden:

- Woonpark Oosterhout, noord-oostelijke deel
- De Grote Boel
- Laauwick en Lentseveld
- Graaf Allardsingel
- Hof van Holland

R.G.M. Kwak*

S. Wamelink**

Alterra* en Stichting Staring Advies**, november 2006

Alterra | Postbus 47, 6700 AA Wageningen
contactpersoon: Dhr. R.G.M. Kwak

Oprachtnemer veldonderzoek
Stichting Staring Advies - S. Wamelink



ALTERRA

WAGENINGEN UR

Samenvatting

De toestand van de natuur, ic. de beschermde soorten uit de Flora en Faunawet, is in vijf deelgebieden van de Waalsprong , te weten Woonpark Oosterhout, noord-oostelijke deel , De Grote Boel, Laauwick en Lentseveld, Graaf Allardsingel en Hof van Holland, in 2006 gecontroleerd op basis van de bevindingen in 2002 en 2003. Daarbij zijn geen wezenlijke veranderingen vastgesteld. Hieruit mag worden geconcludeerd dat de situatie zoals zij in 2002-2003 werd geconstateerd nog steeds geldig is.

Inhoudsopgave

Inleiding	7
1 Woonpark Oosterhout, noord-oostelijke deel	9
2 De Grote Boel	13
3 Laauwick en Lentseveld	19
4 Graaf Allardsingel	21
5 Hof van Holland	23
Literatuur	27

Inleiding

In de jaren 2002 en 2003 is een groot gedeelte van de Waalsprong door Alterra, in samenwerking met de Stichting Staring Advies, onderzocht op het voorkomen van soorten uit de Flora & Faunawet (Kwak 2004). Met het verstrijken van de tijd en het in procedure nemen van het opstellen van nieuwe bestemmingsplannen is Alterra gevraagd na te gaan in hoeverre de kennis betreffende de aanwezige natuurwaarden nog actueel is. Het gaat daarbij om de deelgebieden:

- Woonpark Oosterhout, noord-oostelijke deel
- De Grote Boel
- Laauwick en Lentseveld
- Graaf Allardsingel
- Hof van Holland

In het voorjaar en zomer van 2006 is door medewerkers van de Stichting Staring Advies nagegaan de huidige situatie beoordeeld in relatie tot die in 2002 en 2003.

De nadruk lag daarbij op de waardevolle natuurelementen zoals deze in de eerste inventarisatie waren onderkend. Deze worden steeds aan het begin van de bespreking van een deelgebied in tabelvorm weergegeven. Een overzicht daarvan is ook te vinden in de kaartenatlas van Kwak (2004). Daarbij wordt de navolgende legenda gebruikt:

Ecologische / landschappelijke waarde

++	van zeer grote waarde van vrij grote waarde
+	waarde
0	geen specifieke waarde

Verandering

-	waardevolle element nog aanwezig in 2006; verstoord
0	waardevolle element nog aanwezig in 2006; situatie t.o.v. 2002-2003 ongewijzigd

Bij de bespreking van Hof van Holland is tevens een aantal aanbevelingen opgenomen voor het versterken van natuurwaarden bij de realisatie van De Citadel, waarin het Hof van Holland is gelegen. Deze bevindingen zijn opgedaan tijdens een veldbezoek aan het plangebied met medewerkers van de GEM.

1 Woonpark Oosterhout, noord-oostelijke deel

Waardevolle natuurelementen:

(zie ook legenda pagina 7)

Locatienummer	Elementtype	Ecologische waarde	Landschappelijke waarde	Aangetroffen soorten 2002-2003	Te verwachten Ff-wet soorten 2006	Verandering
1	sloot	++	0	groene kikker, meerkoet, wilde eend en waterhoen	watervogels, berrmpje, kleine modderkruiper en poelkikker	-
2	sloot-ruigte	+	0	grote kaardebol, bosrietzanger en poelkikker	grote kaardebol, broedvogels, overige zoogdieren en poelkikker	-

1.1 Locatienummer 1

1.1.1 Situatie 2002-2003

Het betreft een smalle sloot (Verloren Zeeg) met een modderige bodem en plaatselijk een goed ontwikkelde slootvegetatie.

1.1.2 Aanwezigheid van beschermde Flora en Fauna 2002-2003

Gedurende het onderzoek in de periode 2002-2003 zijn hier slechts enkele algemeen voorkomende soorten waargenomen.

Flora (hogere planten)

Beschermde plantensoorten zijn hier niet aangetroffen.

Broedvogels

In totaal zijn op de locatie 2 vogelsoorten aangetroffen: waterhoen en wilde eend.

Vleermuizen

Voeragerende vleermuizen en vaste rust- en verblijfplaatsen van vleermuizen zijn niet op de locatie aangetroffen. Gezien het vrijwel ontbreken van begeleidende, hoopopgaande begroeiing lijkt de locatie grotendeels ongeschikt als foeragegebied voor vleermuizen. De locatie zal

hoogstens als verbindingszone gebruikt kunnen worden. Alleen in de nabijheid van bebouwing (bedrijventerrein De Grift) kan de locatie wel dienst doen als foerageergebied voor vleermuizen.

Overige zoogdieren

In de directe omgeving van de locatie zijn haas en konijn waargenomen. De inschatting is dat de locatie slechts enkele algemene soorten zoogdieren zou kunnen herbergen. De begroeide oeverzone van de sloot is potentieel geschikt als verblijfplaats voor enkele muizensoorten als aardmuis en veldmuis. Verder is de verwachting dat soorten als egel, konijn, haas en enkele marterachtigen de oeverzone als foerageergebied of verbindingszone zullen gebruiken.

Vissen

Beschermde vissoorten zijn in de periode 2002-2003 niet aangetroffen. De inschatting is dat de locatie enkele beschermde vissoorten zou kunnen herbergen. Het gaat hierbij om bermpje en kleine modderkruiper.

Amfibieën

In de Verloren Zeeg werden op één locatie circa 100 juvenielen van het groene kikker complex gevonden. De locatie is verder geschikt als voortplantingsbiotoop voor bastaardkikker, bruine kikker, gewone pad en kleine watersalamander.

Overige soortgroepen (reptielen en ongewervelden)

Waarnemingen van beschermde reptielen en ongewervelden (dagvlinders, kevers e.d.) zijn tijdens het veldbezoek in de periode 2002-2003 niet bekend geworden.

1.1.3 Situatie 2006

De locatie is grotendeels intact gebleven en herbergt nog steeds een goed ontwikkelde slootvegetatie en is nog steeds permanent watervoerend. Stroomafwaarts is over de Verloren Zeeg een tijdelijke weg aangelegd die gedurende de werkzaamheden aan de nabijgelegen ovatonde gebruikt wordt.

1.1.4 Effecten op de waardevolle element en de aanwezige Flora en Fauna

De verwachting is dat de locatie nog steeds geschikt kan zijn voor de in 2002-2003 aangetroffen soorten. Echter door de toename van werkverkeer en het intensivering van het gehele Waalspronggebied is de locatie en de omgeving minder aantrekkelijk geworden voor met name verstoringsgevoelige soorten waaronder verschillende broedvogels en zoogdieren.

1.2 Locatienummer 2

1.2.1 Situatie 2002–2003

Smalle sloot met een dichte (ruige) sloot- en oevervegetatie van o.a. moerasspirea en gele lis.

1.2.2 Aanwezigheid van beschermde Flora en Fauna 2002–2003

Gedurende het onderzoek in de periode 2002-2003 zijn hier voornamelijk algemeen voorkomende soorten waargenomen.

Flora (hogere planten)

Op de locatie is een groeilocatie van de grote kaardebol aangetroffen.

Broedvogels

In totaal zijn op de locatie 2 vogelsoorten aangetroffen: bosrietzanger en grasmus.

Vleermuizen

Foeragerende vleermuizen en vaste rust- en verblijfplaatsen van vleermuizen zijn niet op de locatie aangetroffen. Gezien het vrijwel ontbreken van begeleidende, hoopopgaande begroeiing lijkt de locatie ongeschikt als foerageergebied voor vleermuizen. De locatie zal hoogstens als verbindingzone gebruikt kunnen worden.

Overige zoogdieren

Beschermde zoogdiersoorten zijn in de periode 2002-2003 niet aangetroffen. De inschatting is dat de locatie slechts enkele algemene soorten zoogdieren zou kunnen herbergen. De met ruigtekruiden begroeide sloot is potentieel geschikt als verblijfplaats voor enkele muizensoorten als aardmuis en veldmuis. Verder is de verwachting dat soorten als egel, konijn, haas en enkele marterachtigen de oeverzone als foerageergebied of verbindingzone zullen gebruiken.

Vissen

Beschermde vissoorten zijn in de periode 2002-2003 niet aangetroffen. De inschatting is dat de locatie geen beschermde vissoorten zou kunnen herbergen.

Amfibieën

Op de locatie is een adulte poelkikker gevonden. Het is niet bekend geworden of de locatie als voortplantingsbiotoop en/of overwinteringsplek gebruikt wordt. De locatie is potentieel geschikt als voortplantingsbiotoop voor bastaardkikker, bruine kikker, gewone pad en kleine watersalamander.

Overige soortgroepen (reptielen en ongewervelden)

Waarnemingen van beschermde reptielen en ongewervelden (dagvlinders, kevers e.d.) zijn tijdens het veldbezoek in de periode 2002-2003 niet bekend geworden.

1.2.3 Situatie 2006

De locatie is grotendeels intact gebleven en herbergt nog steeds een dichte (ruige) sloot- en oevervegetatie. Nabij de locaties is wel een tijdelijke weg aangelegd die gedurende de werkzaamheden aan de ovatonde gebruikt wordt.

1.2.4 Effecten op de waardevolle element en de aanwezige Flora en Fauna

De verwachting is dat de locatie nog steeds geschikt kan zijn voor de in 2002-2003 aangetroffen soorten. Echter door de toename van werkverkeer en het intensivering van het gehele Waalspronggebied is de locatie en de omgeving minder aantrekkelijk geworden voor met name verstoringsgevoelige soorten waaronder verschillende broedvogels en zoogdieren.

1.2.5 Nieuwe waardevolle elementen

Er zijn geen nieuwe waardevolle elementen in het deelgebied aangetroffen.

2 De Grote Boel

Waardevolle natuurelementen:

(zie ook legenda pagina 7)

Locatienummer	Elementtype	Ecologische waarde	Landschappelijke waarde	Aangetroffen soorten 2002-2003	Te verwachten Ff-wet soorten 2006	Verandering
1	Sloot	++	0	groene kikker, meerkoet, wilde eend en waterhoen	watervogels, bermpje, kleine modderkruiper en poelkikker	-
2	sloot-ruigte	+	0	bosrietzanger, grasmus, kneu en witte kwikstaart	broedvogels en overige zoogdieren	0
3	boomgaardje	+	+	bosrietzanger, fazant, grasmus, heggemus, merel, tjiftjaf, tuinfluiter, winterkoning en zwartkop	broedvogels, vleermuizen en overige zoogdieren	0

2.1 Locatienummer 1

2.1.1 Situatie 2002-2003

Het betreft een onderdeel van de smalle sloot (Verloren Zeeg) met een modderige bodem en plaatselijk een goed ontwikkelde slootvegetatie, die zich voornamelijk in aangrenzend deelgebied (Woonpark Oosterhout noordoostelijke deel) bevindt.

2.1.2 Aanwezigheid van beschermde Flora en Fauna 2002-2003

Gedurende het onderzoek in de periode 2002-2003 zijn hier slechts enkele algemeen voorkomende soorten waargenomen.

Flora (hogere planten)

Beschermde plantensoorten zijn hier niet aangetroffen.

Broedvogels

In totaal zijn op de locatie 2 vogelsoorten aangetroffen: meerkoet en waterhoen. Op de overgang met de aangrenzende landbouwpercelen is verder de gele kwikstaart aangetroffen.

Vleermuizen

Foeragerende vleermuizen en vaste rust- en verblijfplaatsen van vleermuizen zijn niet op de locatie aangetroffen. Gezien het vrijwel ontbreken van begeleidende, hoopopgaande begroeiing lijkt de locatie grotendeels ongeschikt als foerageergebied voor vleermuizen. De locatie zal hoogstens als verbindingszone gebruikt kunnen worden.

Overige zoogdieren

Beschermde zoogdiersoorten zijn in de periode 2002-2003 niet aangetroffen. De inschatting is dat de locatie slechts enkele algemene soorten zoogdieren zou kunnen herbergen. De begroeide oeverzone van de sloot is potentieel geschikt als verblijfplaats voor enkele muizensoorten als aardmuis en veldmuis. Verder is de verwachting dat soorten als egel, konijn, haas en enkele marterachtigen de oeverzone als foerageergebied of verbindingszone zullen gebruiken.

Vissen

Beschermde vissoorten zijn in de periode 2002-2003 niet aangetroffen. De inschatting is dat de locatie enkele beschermde vissoorten zou kunnen herbergen. Het gaat hierbij om bierpje en kleine modderkruiper.

Amfibieën

Beschermde amfibieënsoorten zijn hier niet aangetroffen. De locatie is wel geschikt als voortplantingsbiotoop voor bruine kikker, gewone pad, groene kikker complex en kleine watersalamander.

Overige soortgroepen (reptielen en ongewervelden)

Waarnemingen van beschermde reptielen en ongewervelden (dagvlinders, kevers e.d.) zijn tijdens het veldbezoek in de periode 2002-2003 niet bekend geworden.

2.1.3 Situatie 2006

De locatie is grotendeels intact gebleven en herbergt nog steeds een goed ontwikkelde slootvegetatie en is nog steeds permanent watervoerend. Stroomopwaarts is over de Verloren Zeeg een tijdelijke weg aangelegd die gedurende de werkzaamheden aan de nabijgelegen ovatonde gebruikt wordt.

2.1.4 Effecten op de waardevolle element en de aanwezige Flora en Fauna

De verwachting is dat de locatie nog steeds geschikt kan zijn voor de in 2002-2003 aangetroffen soorten. Echter door de toename van werkverkeer en het intensivering van het gehele Waalspronggebied is de locatie en de omgeving minder aantrekkelijk geworden voor met name verstoring gevoelige soorten waaronder verschillende broedvogels en zoogdieren.

2.2 Locatie 2

2.2.1 Situatie 2002–2003

Smalle sloot met een goed ontwikkelde ruige slootvegetatie.

2.2.2 Aanwezigheid van beschermde Flora en Fauna 2002–2003

Gedurende het onderzoek in de periode 2002-2003 zijn hier slechts enkele algemeen voorkomende soorten waargenomen.

Flora (hogere planten)

Beschermde plantensoorten zijn hier niet aangetroffen.

Broedvogels

In totaal zijn op de locatie 4 vogelsoorten aangetroffen: bosrietzanger, grasmus, kneu en witte kwikstaart.

Vleermuizen

Foeragerende vleermuizen en vaste rust- en verblijfplaatsen van vleermuizen zijn niet op de locatie aangetroffen. Gezien het ontbreken van begeleidende, hoopopgaande begroeiing lijkt de locatie minder geschikt als foerageergebied voor vleermuizen. De locatie zal hoogstens als verbindingszone gebruikt kunnen worden.

Overige zoogdieren

Beschermde zoogdiersoorten zijn in de periode 2002-2003 niet aangetroffen. De inschatting is dat de locatie slechts enkele algemene soorten zoogdieren zou kunnen herbergen. De ruige slootvegetatie is potentieel geschikt als verblijfplaats voor enkele muizensoorten als aardmuis, dwergmuis en veldmuis. Verder is de verwachting dat soorten als egel, konijn, haas en enkele marterachtigen de sloot als foerageergebied of verbindingszone zullen gebruiken.

Vissen

Beschermde vissoorten zijn in de periode 2002-2003 niet aangetroffen en ook niet te verwachten.

Amfibieën

Beschermde amfibieënsoorten zijn hier niet aangetroffen. De locatie is wel geschikt als voortplantingsbiotoop voor bruine kikker, gewone pad en groene kikker complex.

Overige soortgroepen (reptielen en ongewervelden)

Waarnemingen van beschermde reptielen en ongewervelden (dagvlinders, kevers e.d.) zijn tijdens het veldbezoek in de periode 2002-2003 niet bekend geworden.

2.2.3 Situatie 2006

De locatie is grotendeels intact gebleven en herbergt nog steeds een goed ontwikkelde ruige slootvegetatie.

2.2.4 Effecten op de waardevolle element en de aanwezige Flora en Fauna

De verwachting is dat de locatie nu nog steeds geschikt kan zijn voor de in 2002-2003 aangetroffen soorten. Echter door de toename van (werk)verkeer en het intensivering van het gehele Waalspronggebied is de locatie en de omgeving minder aantrekkelijk geworden voor met name verstoringsgevoelige soorten waaronder verschillende broedvogels en zoogdieren. In 2004 is de naast gelegen boerderij De Groote Boel gesloopt en is er een (tijdelijke) toegangsweg gemaakt vanaf het pad naast locatie 2 richting de plek van de gesloopen boerderij. Dit heeft geen grote nadelige gevolgen gehad op de aanwezige flora en fauna.

2.3 Locatie 3

2.3.1 Situatie 2002–2003

Oud boomgaardje met een ruige kruidlaag en enkele struiken.

2.3.2 Aanwezigheid van beschermde Flora en Fauna 2002–2003

Gedurende het onderzoek in de periode 2002-2003 zijn hier slechts enkele algemeen voorkomende soorten waargenomen.

Flora (hogere planten)

Beschermde plantensoorten zijn hier niet aangetroffen.

Broedvogels

In totaal zijn op de locatie 9 vogelsoorten aangetroffen: bosrietzanger, fazant, grasmus, heggenmus, merel, tijtjaf, tuinfluiter, winterkoning en zwartkop.

Vleermuizen

Foeragerende vleermuizen en vaste rust- en verblijfplaatsen van vleermuizen zijn niet op de locatie aangetroffen. Door de aanwezigheid van voldoende beschutte randen en de ligging van de locatie (in de buurt van bebouwing; mogelijke vaste rust- en verblijfplaatsen) is de locatie geschikt als foerageergebied voor vleermuizen. De locatie zal ook als verbindingszone gebruikt kunnen worden.

Overige zoogdieren

Beschermde zoogdiersoorten zijn in de periode 2002-2003 niet aangetroffen. De inschatting is dat de locatie slechts enkele algemene soorten zoogdieren zou kunnen herbergen. De boomgaard met zijn ruige kruidlaag is geschikt als verblijfplaats voor allerlei kleine zoogdieren waaronder verschillende muizensoorten, egel, konijn, haas en enkele marterachtigen. Verder kan de locatie als foerageergebied of verbindingszone (stepping stone) door ree en vos gebruikt worden.

Amfibieën

Beschermde amfibieënsoorten zijn hier niet aangetroffen. De locatie is geschikt als overwinteringslocatie voor bruine kikker, gewone pad en mogelijk poelkikker.

Overige soortgroepen (vissen, reptielen en ongewervelden)

Waarnemingen van beschermde reptielen en ongewervelden (dagvlinders, kevers e.d.) zijn tijdens het veldbezoek in de periode 2002-2003 niet bekend geworden en ook niet te verwachten.

2.3.3 Situatie 2006

De locatie is intact gebleven.

2.3.4 Effecten op de waardevolle element en de aanwezige Flora en Fauna

De verwachting is dat de locatie nu nog steeds geschikt kan zijn voor de in 2002-2003 aangetroffen soorten. Echter door de toename van (werk)verkeer en het intensivering van het gehele Waalspronggebied is de locatie en de omgeving minder aantrekkelijk geworden voor met name verstoringsgevoelige soorten waaronder verschillende broedvogels en zoogdieren. Door het slopen van de naast gelegen boerderij De Groote Boel zal de locatie van minder groot belang meer zijn als foerageergebied voor vleermuizen.

2.3.5 Nieuwe waardevolle elementen

Er zijn geen nieuwe waardevolle elementen in het deelgebied aangetroffen.

3 Laauwick en Lentseveld

Waardevolle natuurelementen:

Geen waardevolle elementen in 2002-2003 en er zijn geen nieuwe (waardevolle) elementen in 2006 aanwezig.

Er hebben zich geen grote veranderingen in het deelgebied plaatsgevonden. Net buiten het deelgebied (in het deelgebied Lentse plas) is er na de periode 2002-2003 een nieuwe ontsluitingsweg aangelegd.

4 Graaf Allardsingel

Waardevolle natuurelementen:

(zie ook legenda pagina 7)

Locatienummer	Elementtype	Ecologische waarde	Landschappelijke waarde	Aangetroffen soorten 2002-2003	Te verwachten Ff-wet soorten 2006	Verandering
1	boomgaard	+	+	bosrietzanger, grasmus en sprinkhaanzanger	broedvogels, overige zoogdieren, vleermuizen en amfibieën	0

4.1 Locatienummer 1

4.1.1 Situatie 2002-2003

Ecologisch en landschappelijk waardevolle oude boomgaard met ruige vegetatie.

4.1.2 Aanwezigheid van beschermde Flora en Fauna 2002-2003

Gedurende het onderzoek in de periode 2002-2003 zijn hier slechts enkele algemeen voorkomende soorten waargenomen.

Flora (hogere planten)

Beschermde plantensoorten zijn hier niet aangetroffen.

Broedvogels

In totaal zijn op de locatie 14 vogelsoorten aangetroffen: o.a. bosrietzanger, grasmus, grote bonte specht, ringmus, sprinkhaanzanger en tuinfluiter.

Vleermuizen

Foeragerende vleermuizen en vaste rust- en verblijfplaatsen van vleermuizen zijn niet op de locatie aangetroffen. Gezien de aanwezigheid van hoopopgaande begroeiing en luwe randen lijkt de locatie geschikt als foerageergebied voor vleermuizen. De locatie zal verder als verbindingzone gebruikt kunnen worden.

Overige zoogdieren

Beschermde zoogdiersoorten zijn in de periode 2002-2003 niet aangetroffen. De inschatting is dat de locatie slechts enkele algemene soorten zoogdieren zou kunnen herbergen. De boomgaard met zijn ruige kruidlaag is geschikt als verblijfplaats voor allerlei kleine zoogdieren waaronder verschillende muizensoorten, egel, konijn, haas en enkele marterachtigen. Verder

kan de locatie als foerageergebied of verbindingszone (stepping stone) door ree en vos gebruikt worden.

Amfibieën

Beschermd amfibieënsoorten zijn hier niet aangetroffen. De locatie is geschikt als overwinteringslocatie voor bruine kikker, gewone pad en mogelijk poelkikker.

Overige soortgroepen (reptielen en ongewervelden)

Waarnemingen van beschermde reptielen, vissen en ongewervelden (dagvlinders, kevers e.d.) zijn tijdens het veldbezoek in de periode 2002-2003 niet bekend geworden.

4.1.3 Situatie 2006

De locatie is intact gebleven en herbergt nog steeds een goed ontwikkelde ruige vegetatie.

4.1.4 Effecten op de waardevolle element en de aanwezige Flora en Fauna

De verwachting is dat de locatie nog steeds geschikt kan zijn voor de in 2002-2003 aangetroffen soorten. Echter door de toename van werkverkeer en het intensivering van het gehele Waalspronggebied is de locatie en de omgeving minder aantrekkelijk geworden voor met name verstoringsgevoelige soorten waaronder verschillende broedvogels en zoogdieren.

4.2.5 Nieuwe waardevolle elementen

Er zijn geen nieuwe waardevolle elementen in het deelgebied aangetroffen.

5 Hof van Holland

Waardevolle natuurelementen:

(zie ook legenda pagina 7)

Locatienummer	Elementtype	Ecologische waarde	Landschappelijke waarde	Aangetroffen soorten 2002-2003	Te verwachten Ff-wet soorten 2006	Verandering
1	Fort Benedenwaal	++	++	gewone agrimonie, kruisbladwalstro, blauwe reiger, ijsvogel, sperwer, gewone dwergvleermuis en bunzing	gewone agrimonie, kruisbladwalstro, broedvogels, vleermuizen, overige zoogdieren en amfibieën	0

5.1 Locatienummer 1

5.1.1 Situatie 2002-2003

Fort Benedenwaal met zowel floristische en faunistische als cultuurhistorische (aarden fortwal met een magazijn) van zeer groot belang. Het gebied kenmerkt zich door een grote variatie aan uiteenlopende biotopen; water (fortgracht), ruigte, bos en grazige vegetatie (o.a. op de hoge vierkante aarden wal). De bossen, ruigten en struwelen zijn van zeer groot belang voor zowel broedvogels als voor zoogdieren. Momenteel is het fort eigendom van Staatsbosbeheer.

5.1.2 Aanwezigheid van beschermde Flora en Fauna 2002-2003

Gedurende het onderzoek in de periode 2002-2003 zijn hier enkele minder algemeen voorkomende soorten (FF-wet en Rode Lijst) waargenomen.

Flora (hogere planten)

Beschermde plantensoorten zijn hier niet aangetroffen. In het grasland op Fort Benedenwaal zijn twee soorten die vermeld staan op de Rode Lijst aangetroffen: gewone agrimonie en kruisbladwalstro.

Broedvogels

In totaal zijn op de locatie 30 vogelsoorten aangetroffen: o.a. blauwe reiger, bosrietzanger, buizerd, fitis, grasmus, grote bonte specht, holenduif, ijsvogel, koekoek, kuifeend en sperwer. Van blauwe reiger, ijsvogel en sperwer betreft het de enige broedplaatsen in het gebied De Waalsprong.

Vleermuizen

Er zijn foeragerende dwergvleermuizen aangetroffen. Vaste rust- en verblijfplaatsen van vleermuizen zijn niet op de locatie aangetroffen. Gezien de aanwezigheid van hoopopgaande begroeiing, luwe randen en beschut water lijkt de locatie zeer geschikt als foerageergebied voor vleermuizen. Ingeschat wordt dat naast de gewone dwergvleermuis hier ook watervleermuis, laatvlieger en ruige dwergvleermuis kunnen jagen. Mogelijke vaste rust- en verblijfplaatsen (winterverblijfplaats) kunnen zich in het magazijn bevinden.

Overige zoogdieren

In totaal zijn op de locatie 3 overige zoogdiersoorten aangetroffen: bunzing, egel en haas. De inschatting is dat de locatie enkele algemene soorten zoogdieren zou kunnen herbergen. De opgaande houtige begroeiing met zijn ruige kruidlaag, ruigten en struwelen zijn geschikt als verblijfplaats voor allerlei kleine zoogdieren waaronder verschillende muizensoorten en marterachtigen.

Amfibieën

In de fortgracht zijn enkele adulte groene kikkers aangetroffen. De locatie is verder geschikt als voortplantingsbiotoop en overwinteringslocatie voor bruine kikker, gewone pad en mogelijk kleine watersalamander.

Overige soortgroepen (reptielen en ongewervelden)

Waarnemingen van beschermde reptielen, vissen en ongewervelden (dagvlinders, kevers e.d.) zijn tijdens het veldbezoek in de periode 2002-2003 niet bekend geworden.

5.1.3 Situatie 2006

De locatie is intact gebleven en herbergt nog steeds een goed ontwikkelde vegetatie. De ruige vegetatie wordt begraasd door paarden / pony's.

5.1.4 Effecten op de waardevolle element en de aanwezige Flora en Fauna

De verwachting is dat de locatie nog steeds geschikt kan zijn voor de in 2002-2003 aangetroffen soorten. Echter door de toename van werkverkeer en het intensivering van het gehele Waalspronggebied is de locatie en de omgeving minder aantrekkelijk geworden voor met name verstoringsgevoelige soorten waaronder verschillende broedvogels en zoogdieren.

5.2.5 Nieuwe waardevolle elementen

Er zijn geen nieuwe waardevolle elementen in het deelgebied aangetroffen.

5.2.6 Aanbeveling voor het omgaan met natuurwaarden bij de ontwikkeling van De Citadel – Waalsprong Nijmegen

Mogelijkheden voor behoud en versterking natuurwaarden:

Hof van Holland:

- Herstel grazige karakter door terugzetten houtige begroeiing en nastreven van bloemrijk grasland
- Herstel oevers door terugzetten houtige gewassen en inrichten plas-dras oevers op de buitenover
- Beheer van hoge oever buiten om het fort als bloemrijk grasland, aansluitend op de vegetatie van de rivierdijk
- Realiseren van een vleermuizen verblijf plaats in het bestaande fort
- Stenen wand die de begrenzing vormt van het fort naar de stad natuurtechnisch inrichten met het oog op muurvegetaties (o.a. ruwe steen, kalkhoudende cement)
- Plaatselijk behoud houtige elementen op het niveau van struweel (met name de waardevolle inheemse struiksoorten handhaven); eventueel te handhaven opgaande begroeiing (bomen) uitsluitend aan de noord- en oostzijde
- Een zekere doorstroming van schoon water in de gracht mogelijk maken; hoeft niet via open verbinding

Te ontwikkelen park oostzijde:

- ontwikkelen / toestaan van oevervegetatie (schuin plas-dras talud)
- ontwikkelen van bloemrijk grasland, bij voorkeur aansluitend op de buitenring van het fort

Wateren binnen de citadel:

- zoveel mogelijk aaneengesloten (denk ook aan looprichels)
- mogelijkheden voor oeverbegroeiing scheppen; kunnen ook kademuurachtige constructies zijn met muurvegetatie

Groen binnen de stad:

- volg zoveel mogelijk de mogelijkheden voor fysieke samenhang in inrichting
- kies voor een samenhangend beheer

(het motto is: samenhang in de lengte, variatie in de breedte)

Literatuur

Kwak, R.G.M. (2004) Inventarisatie van de flora en fauna in 2002 en 2003 - "De Waalsprong", gemeente Nijmegen; aanwezigheid van beschermde soorten uit de Flora- en Faunawet en de Vogel- en Habitatrichtlijn en aanwijzingen tot het voorkomen van schade aan populaties en mogelijkheden voor mitigerende en compenserende maatregelen en pro-actief plannen. Alterra, 2004 (Alterra-rapport 842) - p. 175 + 144 (2 dln.).

Waardevolle elementen

Hof van Holland



■ element nog aanwezig;
situatie ongewijzigd

□ begrenzing deelgebied
Hof van Holland

Elementtype

1 = Fort Benedenwaal

Aangetroffen soorten 2002-2003

gewone agrimonie, kruisbladwalstro,
blauwe reiger, ijsvogel, sperwer,
gewone dwergvleermuis en bunzing

Te verwachten soorten 2006

gewone agrimonie, kruisbladwalstro,
blauwe reiger, ijsvogel, sperwer,
gewone dwergvleermuis en bunzing

getekend: S.J.J. Wamelink
datum: oktober 2006



50 0 50 100 Meters

Waardevolle elementen

Graaf Allardsingel



■ element nog aanwezig;
situatie ongewijzigd

□ begrenzing deelgebied
Graaf Allardsingel

Elementtype

1 = boomgaard

Aangetroffen soorten 2002-2003

bosrietzanger, grasmus en
sprinkhaanzanger

Te verwachten soorten 2006

broedvogels, overige zoogdieren,
vleermuizen en amfibieën

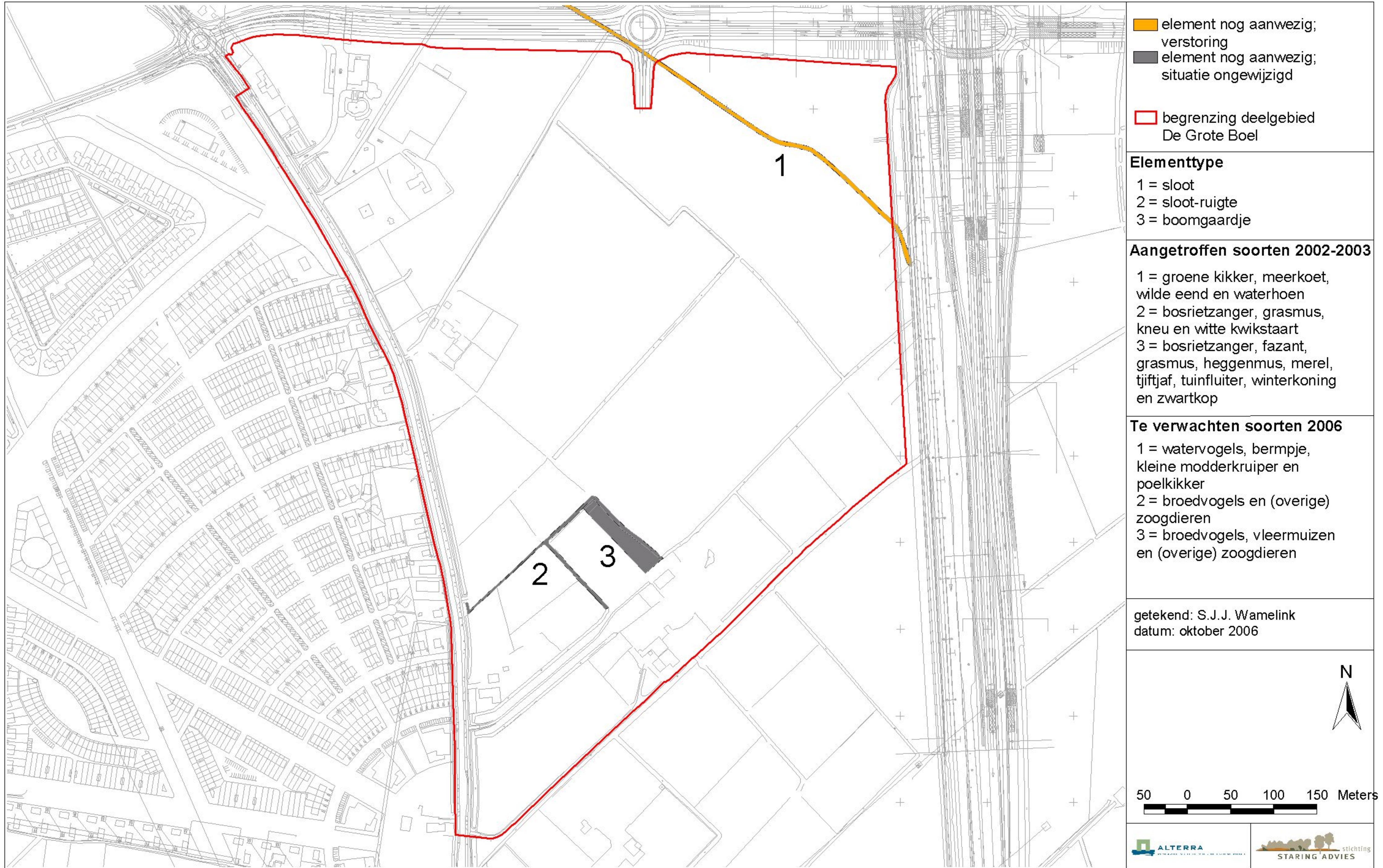
getekend: S.J.J. Wamelink
datum: oktober 2006



25 0 25 50 75 Meters

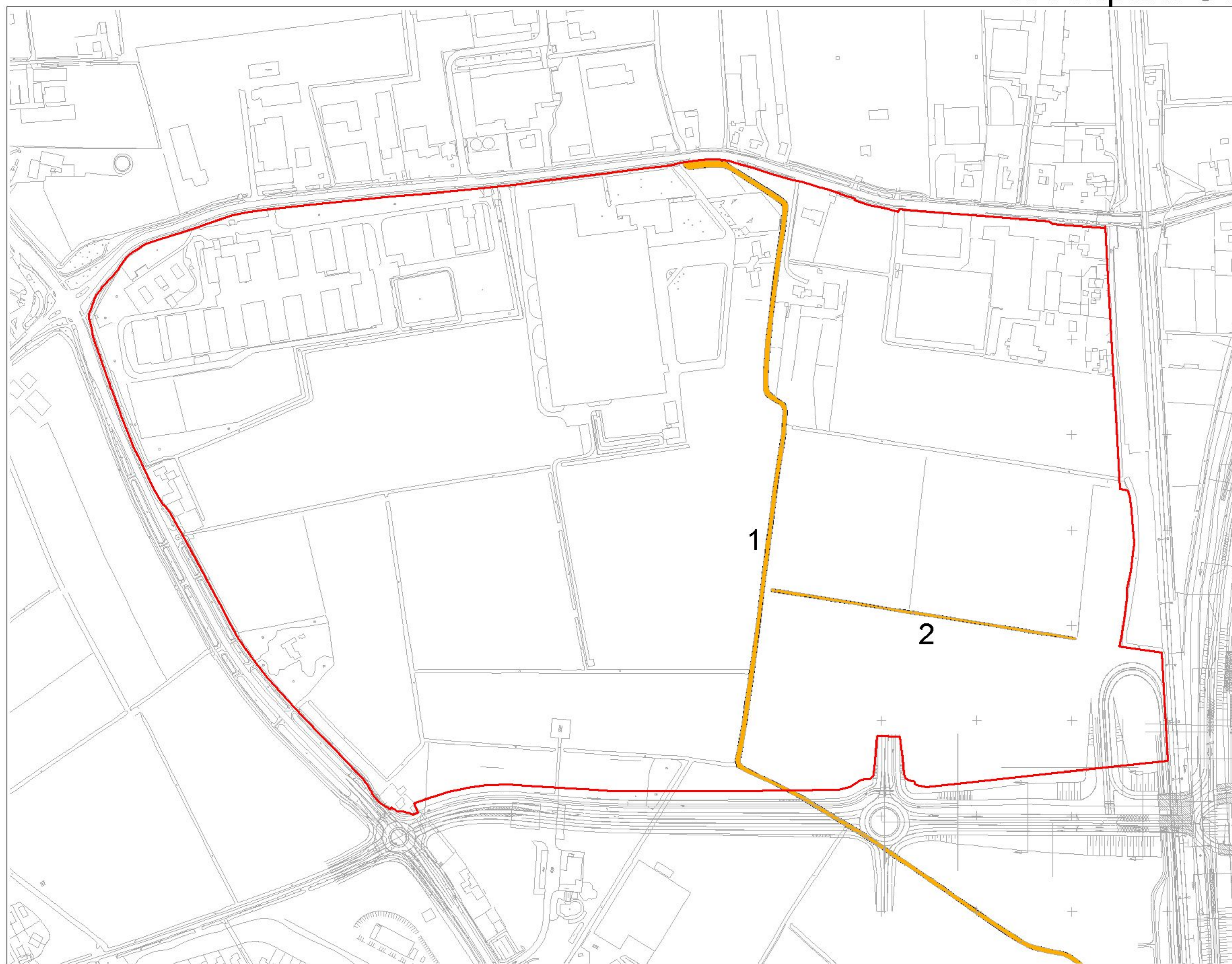
Waardevolle elementen


De Grote Boel



Waardevolle elementen

Woonpark Oosterhout NO deel



 element nog aanwezig;
verstoring

 begrenzing deelgebied
Woonpark Oosterhout NO deel

Elementtype

- 1 = sloot
- 2 = sloot-ruigte

Aangetroffen soorten 2002-2003

- 1 = groene kikker, meerkoet, wilde eend en waterhoen
- 2 = grote kaardebol, bosrietzanger en poelkikker

Te verwachten soorten 2006

- 1 = watervogels, berrmpje, kleine modderkruiper en poelkikker
- 2 = grote kaardebol, broedvogels, overige zoogdieren en poelkikker

getekend: S.J.J. Wamelink
datum: oktober 2006



50 0 50 100 Meters