

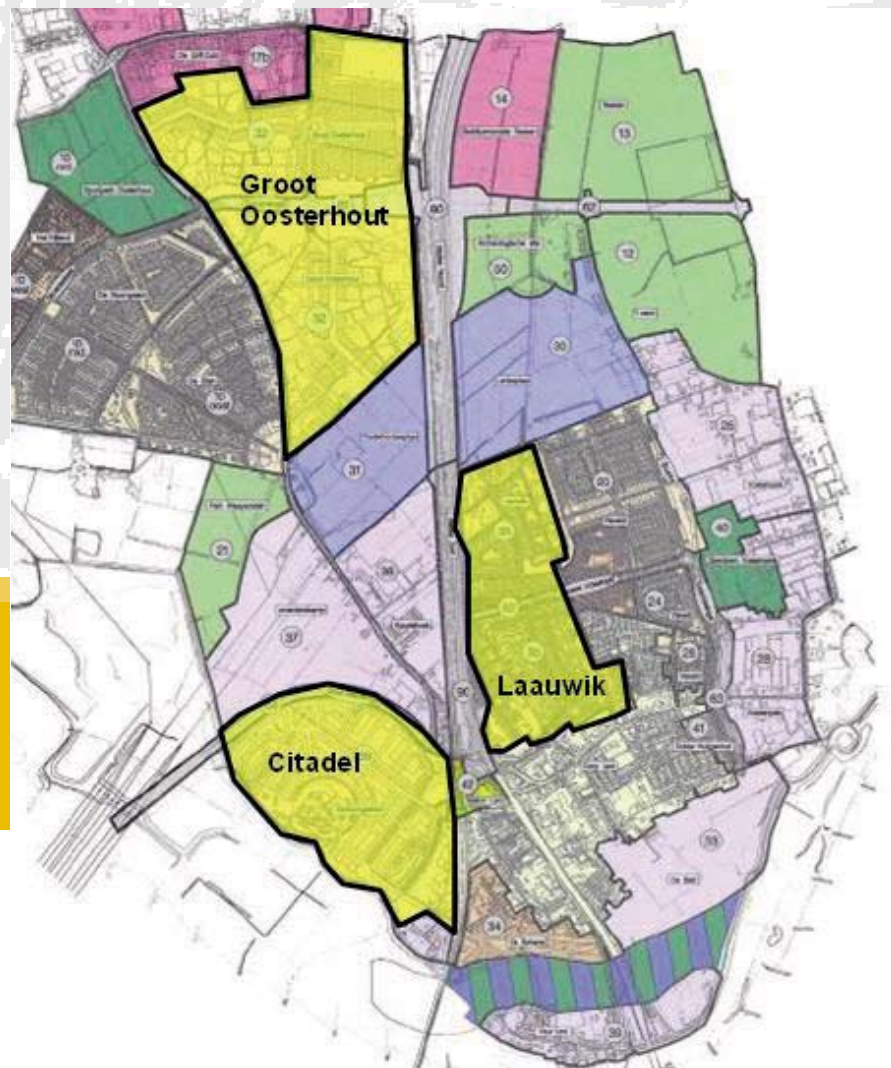


ALTEERRA

WAGENINGEN UR

Aanvullende inventarisaties van vogels met vaste nesten, amfibieën en vleermuizen in de wijken Groot Oosterhout, Laauwik en Citadel in het ontwikkelingsgebied de Waalsprong te Nijmegen

G.A.J.M. Jagers op Akkerhuis
A.H.P. Stumpel
B. Verboom
H. van Blitterswijk



Alterra-rapport 1732, ISSN 1566-7197



Aanvullende inventarisaties van vogels met vaste nesten, amfibieën en vleermuizen in de wijken Groot Oosterhout, Laauwik en Citadel in het ontwikkelingsgebied de Waalsprong te Nijmegen

**Aanvullende inventarisaties van vogels met vaste nesten,
amfibieën en vleermuizen in de wijken Groot Oosterhout,
Laauwik en Citadel in het ontwikkelingsgebied de Waalsprong
te Nijmegen**

**G.A.J.M. Jagers op Akkerhuis
A.H.P. Stumpel
B. Verboom
H. van Blitterswijk**

Alterra-rapport 1732

Alterra, Wageningen, 2008

REFERAAT

Jagers op Akkerhuis, G.A.J.M., A.H.P. Stumpel, B. Verboom, H. van Blitterswijk, 2008. *Aanvullende inventarisaties van vogels met vaste nesten, amfibieën en vleermuizen in de wijken Groot Oosterhout, Laauwik en Citadel in het ontwikkelingsgebied de Waalsprong te Nijmegen*. Wageningen, Alterra, Alterra-rapport 1732. 38 blz.; 1 fig.; 3 tab.; 2 ref.

In dit rapport worden de resultaten gepresenteerd van een update van beschermde soorten in de wijken 'Groot Oosterhout', 'Laauwik' en 'Citadel' in het ontwikkelingsgebied 'De Waalsprong' te Nijmegen. De inventarisatie biedt recente gegevens voor vogels met vaste nesten, vleermuizen en amfibieën. In het rapport wordt de huidige situatie vergeleken met Kwak (2008) en wordt ingegaan op gelijkblijvende en veranderende inventarisaties. De gegevens bieden een basis voor een pro-actieve behandeling van beschermde natuurwaarden in het planproces.

Trefwoorden: amfibieën, inventarisatie, Nijmegen, update, vleermuizen, vogels met vaste nesten, Waalsprong

ISSN 1566-7197

Dit rapport is digitaal beschikbaar via www.alterra.wur.nl. Een gedrukte versie van dit rapport, evenals van alle andere Alterra-rapporten, kunt u verkrijgen bij Uitgeverij Cereales te Wageningen (0317 46 66 66). Voor informatie over voorwaarden, prijzen en snelste bestelwijze zie www.boomblad.nl/rapportenservice.

© 2008 Alterra
Postbus 47; 6700 AA Wageningen; Nederland
Tel.: (0317) 474700; fax: (0317) 419000; e-mail: info.alterra@wur.nl

Niets uit deze uitgave mag worden veelevoudigd en/of openbaar gemaakt door middel van druk, fotokopie, microfilm of op welke andere wijze ook zonder voorafgaande schriftelijke toestemming van Alterra.

Alterra aanvaardt geen aansprakelijkheid voor eventuele schade voortvloeiend uit het gebruik van de resultaten van dit onderzoek of de toepassing van de adviezen.

Inhoud

Woord vooraf	7
Samenvatting	9
1 Inleiding	11
1.1 Achtergrond	11
1.2 Inventarisaties en methodiek	12
1.2.1 Vogels	12
1.2.2 Vleermuizen	13
1.2.3 Amfibieën	13
2 Resultaten	15
2.1 Groot Oosterhout	17
2.1.1 Conclusie	17
2.1.2 Het voorkomen van beschermde soorten	17
2.1.3 Vergelijking met inventarisatie 2002/2003.	18
2.2 Laauwik	19
2.2.1 Conclusie	19
2.2.2 Het voorkomen van beschermde soorten	19
2.2.3 Vergelijking met inventarisatie 2002/2003.	19
2.3 Citadel	21
2.3.1 Conclusie	21
2.3.2 Het voorkomen van beschermde soorten	21
2.3.3 Vergelijking met inventarisatie 2002/2003.	22
Literatuur	23
Bijlage 1 Groot Oosterhout, vogels met vaste nesten	25
Bijlage 2 Groot Oosterhout, vleermuizen	27
Bijlage 3 Groot Oosterhout, amfibieën en vissen	29
Bijlage 4 Laauwik, vogels met vaste nesten	31
Bijlage 5 Laauwik, vleermuizen	33
Bijlage 6 Citadel, vogels met vaste nesten	35
Bijlage 7 Citadel, vleermuizen	37

Woord vooraf

Voor het in procedure brengen van verschillende inrichtingsplannen van de wijken Groot Oosterhout, Laauwik en Citadel vraagt de Flora- & Faunawet om recente informatie, vooral van de strikt beschermde soortgroepen. In het rapport 'Inventarisatie van de flora en fauna in 2002 en 2003 'De Waalsprong', gemeente Nijmegen' is verslag gedaan van het voorkomen van onder de Flora- & Faunawet beschermde planten en dieren in een groot aantal wijken in de Waalsprong. Vijf jaar na datum beschouwt de Flora- & Faunawet deze gegevens echter grotendeels als verouderd.

Om op belangrijke punten in de wens naar recente informatie te voorzien is besloten tot een hernieuwde inventarisatie van vogels met vaste nesten, vleermuizen en amfibieën. De informatie in dit rapport biedt daarmee recente informatie die kan worden gebruikt bij:

- het beoordelen of de plannen voor inrichting en ontwikkeling bestaande populaties van beschermde soorten aantasten,
- het vaststellen of er afbreuk wordt gedaan aan de duurzame staat van instandhouding van strikt beschermde soorten,
- het ontwikkelen van initiatieven om door middel van mitigerende maatregelen de schade te voorkomen of te beperken,
- het zoeken naar mogelijkheden voor compensatie, indien schade niet kan worden voorkomen.

In dit rapport worden vergelijkingen gemaakt tussen de huidige inventarisatie en de inventarisatie in 2002/2003 (Kwak, 2004) met het doel om te kunnen vaststellen hoe snel de natuurwaarden in het gebied veranderen. Deze informatie vormt de basis voor een inschatting van de relevantie van gegevens uit 2002/2003 voor de huidige situatie.

In voorkomende gevallen kunnen de resultaten een basis vormen voor een eventueel aan te vragen ontheffing in het kader van de Flora- & Faunawet.

Samenvatting

In het kader van een update van de publicatie van Kwak (2004) zijn in de voorzomer en zomer van 2008 inventarisaties verricht van vogels met vaste nesten, vleermuizen en amfibieën. Waarnemingen zijn verricht in de wijken Groot Oosterhout, Laauwik en Citadel van het ontwikkelingsgebied De Waalsprong te Nijmegen.

Bij de inventarisatie zijn verschillende soorten vogels met vaste nesten aangetroffen, waaronder Steenuil, Kerkuil, Ransuil, Blauwe reiger, Torenavalk, Buizerd, Groene specht en Grote bonte specht, Zwarte kraai en Roek. Er zijn drie soorten vleermuizen waargenomen: Gewone dwergvleermuis, Laatvlieger en Rosse vleermuis. De vondsten van amfibieën betroffen de volgende soorten: Poelkikker, Bastaardkikker, Kleine watersalamander en Gewone pad.

In Groot Oosterhout zijn relatief weinig soorten vleermuizen en vogel met vaste nesten aangetroffen. Direct ten noorden van het gebied broedt een Steenuil. Bijzonder voor Groot Oosterhout is een locatie met Poelkikkers.

In Laauwik zijn drie soorten vleermuizen waargenomen. Langs de oostkant van het gebied bevinden zich vliegroutes van de Gewone dwergvleermuis die Laauwik verbinden met de Landschapszone en het Zwarte Gat. Vogels met vaste nesten in het gebied waren: Groene specht, Ransuil, Buizerd en Zwarte kraai. Bedreigde amfibieën zijn niet aangetroffen.

In Citadel concentreren de vogels met vaste nesten zich in Fort Benedenwaal en de bebouwing en bosjes in de uiterste zuidhoek van de wijk. Er zijn twee nesten van steenuilen gevonden, een in het Noordelijke deel van het gebied en een in de zuidpunt. Vleermuiswaarnemingen beperkten zich tot de Gewone dwergvleermuis. Zeldzame amfibieën zijn niet gevonden, opmerkelijk genoeg ook niet in het water rond het Fort.

Vergelijking met de resultaten van Kwak (2004) laat zien dat de verspreiding van zeldzame soorten in het gebied in 2008 in grote lijnen hetzelfde patroon volgt als in 2002/2003.

1 Inleiding

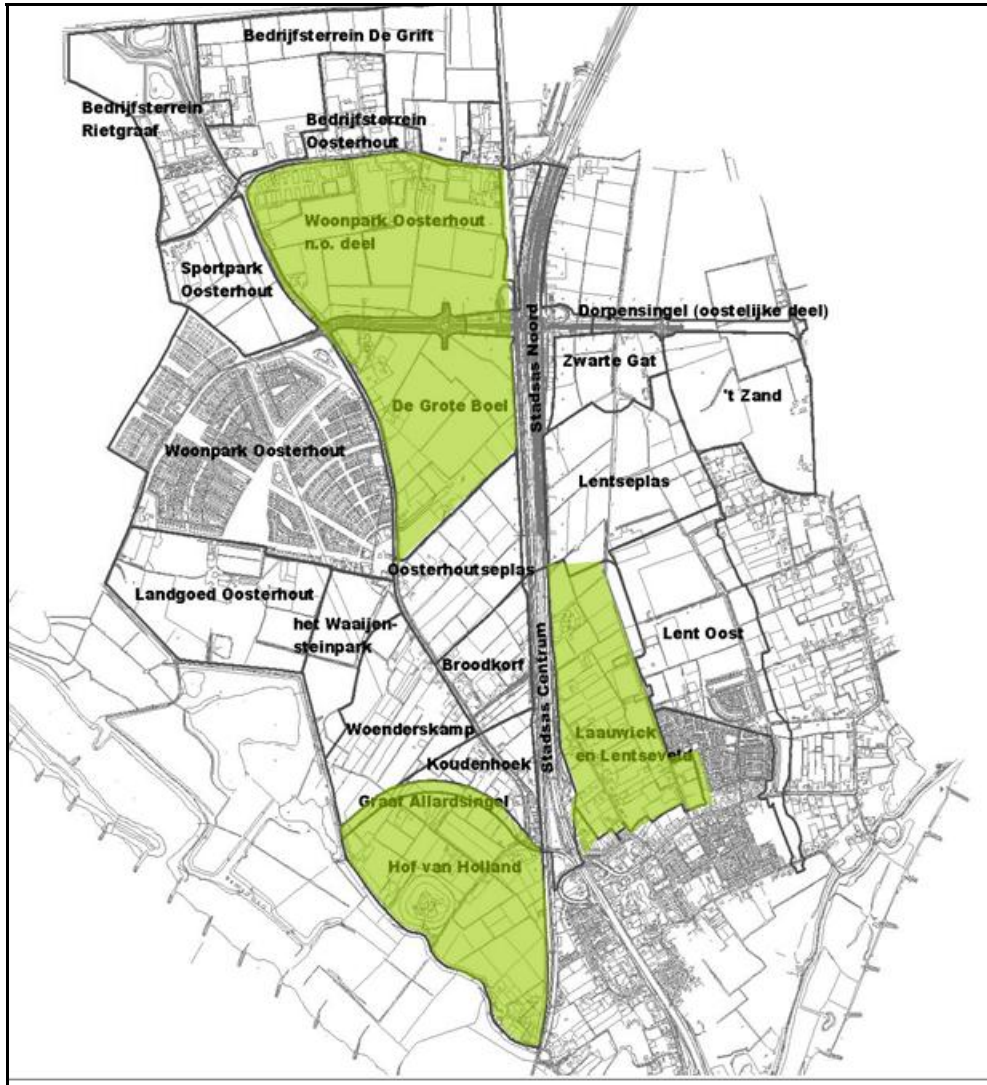
1.1 Achtergrond

In het ontwikkelingsgebied De Waalsprong in de Gemeente Nijmegen zullen in de komende jaren een aantal woonwijken worden ontwikkeld. De Flora- & Faunawet eist daarbij dat zorgvuldig wordt omgegaan met bestaande natuurwaarden. Ingrepen zijn in principe alleen toegestaan indien ze geen afbreuk doen aan de duurzame instandhouding van de aanwezige soorten. Het voorkomen van soorten in de Waalsprong is in 2002/2003 vastgesteld op basis van een brede inventarisatie (Kwak 2004). De Flora- & Faunawet vereist recente gegevens, waarbij voor Tabel 2 en Tabel 3 soorten respectievelijk een maximum wordt gehanteerd van 3 en 2 jaar.

Dit rapport biedt een update van de inventarisatie in 2008 voor drie wijken waar op korte termijn inrichtings- en ontwikkelingsactiviteiten zijn voorzien: Groot Oosterhout, Laauwik en Citadel (Figuur 1.1). In de update is speciale aandacht besteed aan de volgende soortgroepen:

1. vogels met vaste nesten. Dit betreft een selectie van vogelsoorten waarvan de nestgelegenheid jaarrond beschermd is omdat ze meerdere jaren van hetzelfde nest of dezelfde nestgelegenheid gebruik maken. Bij de inventarisatie is uitgegaan van de uitgebreide lijst met inbegrip van de soorten die mogelijk op korte termijn zullen worden toegevoegd aan de lijst van onder de Flora- & Faunawet beschermde soorten: Blauwe reiger, Middelste bonte specht, Kleine bonte specht, Raaf, Zwarte kraai, Roek, Torenavalk (voor zover niet nestelend in bomen) Slechtvalk, Oehoe, Gier-, Boeren-, en Huiszwaluw, en Gele kwikstaart.
2. vleermuizen.
3. amfibieën.

De resultaten worden hieronder per soortgroep besproken. Daarbij zal steeds aandacht worden besteed aan vergelijking van de huidige inventarisaties met die van Kwak (2004) om op deze manier een zo compleet mogelijk beeld te krijgen van de aanwezigheid van soorten en van veranderingen in het gebied.



Figuur 1.1: Ligging van de onderzochte wijken Groot Oosterhout, Laauwik en Citadel in De Waalsprong, gemeente Nijmegen. Wijknamen zijn conform de inventarisatie van Kvak (2004). Woonpark Oosterhout n.o. deel heet tegenwoordig Groot Oosterhout noordelijk deel en gaat in de toekomst waarschijnlijk Zuiderveld heten. Hof van Holland heet tegenwoordig Citadel.

1.2 Inventarisaties en methodiek

In de volgende paragrafen wordt vermeld op welke wijze de inventarisaties tot stand zijn gekomen.

1.2.1 Vogels

Inventarisaties van de vogels met vaste nestgelegenheid zijn verricht door SOVON in de periode 28 april 2008 – 22 mei 2008 (Bruggen & Vergeer, 2008). De inventarisaties zijn gebaseerd op drie avondbezoeken en drie ochtendbezoeken. Ook de

gebieden direct buiten de wijkgrenzen waren onderdeel van de vogelwaarnemingen. Waarnemingen zijn verricht met een verrekijker en er is gebruik gemaakt van een geluidsdrager om het vaststellen van territoriale uilen te vergroten (bijvoorbeeld de Steenuil). Ook is voor uilen navraag gedaan bij bewoners van het gebied. Het veldwerk is uitgevoerd door J. van Bruggen (SOVON).

Omdat de opdracht laat in het seizoen is verleend, liep de waarnemingsperiode tegen het eind. Voor vroege broedvogels was het seizoen op dat moment al ver gevorderd. De territoriale activiteit en daarmee de kans om de soort waar te nemen was geringer dan bij vroegere waarnemingen. Mogelijke effecten hiervan gelden voornamelijk voor de Steenuil en zijn onderdeel van de bespreking van de resultaten. De resultaten voor Blauwe reiger, Sperwer, Torenvalk, Kerkuil, Ransuil, Groene specht, Grote bonte specht en Roek kunnen worden beschouwd als zeer volledig. Bij de zwaluwen kan volledigheid niet worden gegarandeerd omdat niet alle schuren in het gebied zijn geïnspecteerd en omdat ook vestiging later in het jaar mogelijk is.

1.2.2 Vleermuizen

Vleermuizen in de drie wijken zijn waargenomen in de maanden mei en juli 2008. Hierbij is iedere wijk meerdere keren bezocht. Waarnemingen begonnen ruim voor de schemering en gingen door tot enkele uren na de schemering. Ook is gedurende enkele nachten waargenomen. Er is waargenomen met een verrekijker en een bat-detector. Voor vleermuiswaarnemingen geldt dat dezelfde vleermuis meermalen kan worden waargenomen.

1.2.3 Amfibieën

In de maand juni 2008 zijn amfibieën geïnventariseerd. Hierbij zijn de sloten en stilstaande wateren in Groot Oosterhout, Laauwik en Citadel geïnspecteerd. Er is een reeks bezoeken aan het gebied gebracht, waarbij vegetaties zijn doorzocht en sloten zijn bevestigd met een schepnet. Er zijn zichtwaarnemingen gedaan (in de vegetatie, op de oevers en in het water) en er zijn adulte en juveniele exemplaren en larven en eieren met een schepnet gevangen ter nadere determinatie. Bij de inventarisatie is gekeken naar soorten uit de tabellen 1 t/m 3 van de For- en faunawet. Wanneer in de netvangsten vissen aanwezig waren zijn deze ook geregistreerd.

2 Resultaten

Ondanks de enigszins late start van de inventarisaties geven de resultaten een redelijk volledig beeld van het voorkomen van de onderzochte soorten. Waarnemingen in een beperkte periode vormen altijd een momentopname, terwijl het voorkomen van planten en dieren in het gebied dynamisch is. Vergelijking van de gegevens van 2008 met die van 2002/2003 van Kwak (2004) geeft inzicht in deze dynamiek.

Hoewel waarnemingen de aanwezigheid van een soort bevestigen, kunnen de waarnemingslocaties van vleermuizen en amfibieën het best worden geïnterpreteerd als een indicatie van geschikte habitat. Bescherming van de soort zal dan ook gericht moeten zijn op behoud van de habitat in de nabijheid van de locaties met waarnemingen. Voor vleermuizen kunnen verder weg gelegen kolonies van belang zijn. Voor de nesten van de geïnventariseerde vogels geldt dat ook de nestlocaties zelf belangrijk zijn bij de instandhouding van de soort.

In onderstaande paragrafen worden de resultaten afzonderlijk besproken voor de wijken Groot Oosterhout, Laauwik en Citadel.

2.1 Groot Oosterhout

De wijk Groot Oosterhout bestaat uit drie delen. Het noordelijk deel had vroeger de naam 'Woonpark Oosterhout NO deel' en heet tegenwoordig 'Groot Oosterhout noordelijk deel' en zal in de toekomst waarschijnlijk Zuiderveld gaan heten. In het midden loopt het tracé van de Dorpensingel. Het zuidelijke deel heeft de naam 'De Grote Boel'.

2.1.1 Conclusie

De natuurwaarden in Groot Oosterhout zijn beperkt en hangen samen met enkele sloten direct ten noorden van het tracé van de Dorpensingel waarin de Poelkikker is aangetroffen en enkele sloten en poelen met veel amfibieën in de zuidpunt van De Grote Boel. De Ffw stelt dat de habitat van de Poelkikker behouden dient te blijven. Indien dit niet mogelijk is en het verlies van de lokale populatie leidt tot negatieve effecten op de duurzame instandhouding van de soort, dan dient tijdig te worden gezocht naar compensatiemogelijkheden.

Het noordelijke deel van Groot Oosterhout dient naar verwachting als foerageergebied voor een Steenuil die net ten noorden van de gebiedsgrenzen broedt. Omdat in de hele Waalsprong de habitat van Steenuilen achteruit gaat of verloren gaat, dient hiervoor te compensatie te worden gezocht buiten het gehele plangebied.

2.1.2 Het voorkomen van beschermde soorten

Een lijst met soorten die in Groot Oosterhout zijn aangetroffen en hun beschermingsstatus is weergegeven in tabel 2.1.

Hieronder worden de resultaten besproken voor de verschillende geïnventariseerde diergroepen.

Vogels. De vogels met vaste nesten zijn vooral aangetroffen in de omgeving van bebouwing (Bijlage 1). Hoewel strikt genomen buiten de noordgrens van het gebied, is de waarneming van een steenuilennest direct ten noorden van de wijk, in het aangrenzende Bedrijventerrein Oosterhout, vermeldenswaard.

Vleermuizen. Het gebied is weinig aantrekkelijk voor vleermuizen. Alleen langs de westrand van het gebied zijn enkele waarnemingen gedaan van de Gewone dwergvleermuis (Bijlage 2).

Amfibieën en vissen. De vindplaatsen van amfibieën liggen vooral direct ten noorden van het tracé van de toekomstige aan te leggen Dorpensingel en in de zuidelijke punt van de Grote Boel (Bijlage 3). Nabij de Dorpensingel bevinden zich Poelkikkers in een sloot met een goed ontwikkelde submerse vegetatie in een mengpopulatie met Bastaardkikker. In de aangrenzende sloot is Kleine modderkruiper aangetroffen. In het zuiden van De Grote Boel bevinden zich Kleine watersalamanders (adulten en larven) en Bastaardkikkers in een gebied met een sloot en een nabijgelegen poel.

2.1.3 Vergelijking met inventarisatie 2002/2003.

De huidige inventarisatie van vogelsoorten met vaste nesten komt globaal overeen met de resultaten van Kwak (2004). Hoewel in Groot Oosterhout geen Steenuilen zijn gevonden, is in 2008 in de onmiddellijke nabijheid van de noordgrens van het gebied een nest van Steenuilen aangetroffen in Bedrijfsterrein Oosterhout. Dit nest bevindt zich op een korte afstand ten westen van de waarneming van een Steenuilen nest in Kwak (2004) in Bedrijfsterrein de Grift. Voor Kerkuilen is er een nieuwe waarneming van een Kerkuilennest in het tracé van de Dorpensingel terwijl de Kerkuil in de zuidoosthoek (Kwak 2004) ditmaal niet is gesignaleerd. Deze laatste locatie behoeft extra aandacht bij toekomstige inrichtingsmaatregelen van het terrein. In de noordoostelijke punt van het terrein bevindt zich nog steeds een kolonie roeken.

Vleermuizen ontbraken in de inventarisatie van Kwak (2004) geheel. Ook op basis van de huidige inventarisatie lijkt Groot Oosterhout geen geschikte habitat voor vleermuizen.

Bij de amfibieën valt op dat de huidige vindplaats van de Poelkikker zich een paar honder meter ten zuidwesten bevindt van de sloot waarin door Kwak (2004) Poelkikkers zijn aangetroffen. De sloten staan met elkaar in verbinding en ook migratie over land is aannemelijk. De vindplaats van Kleine watersalamander en Bastaardkikker in de zuidpunt van Groot Oosterhout, valt samen met de indicatie in Kwak (2004) dat deze sloot van 'zeer grote ecologische waarde' is.

Tabel 2.1: Aanwezigheid van beschermde soorten in Groot Oosterhout:

	Tabel 1: algemene soorten	Tabel 2: Overige soorten	Tabel 3: Soorten bijlage IV HR/bijlage 1 AMvB	aantal
Vogels met vaste nesten (nesten, territoria of kolonies)				
Torenvalk				1
Kerkuil				1
Steenuil				(1) (een nest net buiten het gebied)
Roek				1 (kolonie)
Zwarte kraai				1 (territorium)
Vleermuizen (waarnemingen)				
Gewone dwergvleermuis			X	4
Amfibieën (vindplaatsen)				
Kleine watersalamander	X			2
Bastaardkikker (Rana klepton esculenta)	X			3
Poelkikker (Rana lessonae)			X	1
Gewone pad (Bufo bufo)	X			1
Vissen (vindplaatsen)				
Kleine modderkruiper		X		1

2.2 Laauwik

2.2.1 Conclusie

De natuurwaarden in Laauwik zijn beperkt en hangen samen met de aanwezigheid van een vliegroute van de Gewone dwergvleermuis langs bomen aan de oostkant van het gebied. Deze vliegroutes dienen behouden te blijven, zeker indien ze een belangrijke verbinding vormen tussen een kolonie en zijn foeragegebied. Dit laatste dient nader te worden onderzocht.

2.2.2 Het voorkomen van beschermde soorten

De lijst met soorten die in Laauwik zijn aangetroffen en hun beschermingsstatus is weergegeven in tabel 2.2. Hieronder worden de resultaten besproken voor de verschillende diergroepen.

Vogels. Ransuilen broeden vaak in kleine bebossing en maken dan gebruik van kraaiennesten. Ook in Laauwik broedt een Ransuil in de bosjes ten westen van de begraafplaats (Bijlage 4). In het kleinschalige agrarische landschap van Laauwik zijn ook twee nesten van Groene specht gevonden, een buizerdnest en drie territoria van Zwarte kraai.

Vleermuizen. (Bijlage 5). In Laauwik zijn drie soorten vleermuizen waargenomen: Gewone dwergvleermuis, Laatvlieger en Rosse vleermuis. Aan de oostgrens van het gebied bevinden zich twee belangrijke vliegroutes (dwergvleermuis), die lopen van Lent oost/Visveld naar de begraafplaats en via de bomenrij in het noordoosten van het gebied naar het zogenaamde 'Notenlaantje' dat van Laauwik naar het gebied Lentseplas in de Landschapszone loopt. Deze vliegroute speelt waarschijnlijk een belangrijke rol bij de bereikbaarheid van de Landschapszone als foeragegebied en mogen, om hun functie niet te verliezen, niet worden onderbroken door bouwactiviteiten. Hoewel dit niet met zekerheid kon worden aangetoond betreft ook de meest noordelijke waarneming aan de Pastoor van Laakstraat een vliegroute. Hier is te verwachten dat dieren die aan de overkant uit de woonwijk komen via de bomenrij het kale middenstuk hier oversteken.

De Rosse vleermuis is alleen foeragerend waargenomen. De enige waarneming van een Laatvlieger was een hoog overvliegend exemplaar.

Amfibieën en vissen

Er zijn in Laauwik geen beschermde amfibieën en vissen waargenomen.

2.2.3 Vergelijking met inventarisatie 2002/2003.

In vergelijking met de inventarisatie van Kwak (2004) heeft zich in Laauwik een paartje Ransuilen, twee paartjes groene spechten en een buizerd gevestigd. Van de in 2004 gesignaleerde Grote bonte specht is in 2008 geen broedgeval waargenomen.

Bij de vleermuizen zijn naast de aanwezigheid van de Gewone dwergvleermuis in 2008 ook de Laatvlieger en de Rosse vleermuis waargenomen. De identificatie van vliegroutes langs de noord-oost zijde van Laauwik duidt op het belang van de aldaar aanwezige bomenrijen en de aansluiting op het zogenaamde 'Notenlaantje'.

Ook bij de inventarisatie van Kwak (2004) was het gebied arm aan amfibieën, op twee plekken met het 'groene kikker complex' na. Tijdens de huidige inventarisatie zijn in het geheel geen amfibieën aangetroffen.

Tabel 2.2: Aanwezigheid van beschermde soorten in Laauwik.

	Tabel 1: algemene soorten	Tabel 2: Overige soorten	Tabel 3: Soorten bijlage IV HR/bijlage 1 AMvB	aantal
Vogels met vaste nesten (nesten, territoria of kolonies)				
Buizerd				1
Ransuil				1
Groene specht				2
Zwarte kraai				3 (territoria)
Vleermuizen (waarnemingen)				
Gewone dwergvleermuis			X	14
Laatvlieger			X	1
Rosse vleermuis			X	1
Amfibieën en vissen (waarnemingen)				
geen				

2.3 Citadel

2.3.1 Conclusie

De natuurwaarden in Citadel zijn plaatselijk hoog. Ze hangen direct samen met de aanwezigheid van Fort Benedenwaal en de bebouwing en bosschages in de zuidpunt van de wijk. Vogels zijn vooral aangetroffen in de onmiddellijke nabijheid van het Fort Benedenwaal en in de bosschages nabij de bebouwing in de zuidelijke punt van het gebied. Fort Benedenwaal is een foerageerplek voor Gewone dwergvleermuis. Van groot belang in verband met de Ffw is de aanwezigheid van twee broedlocaties van de Steenuil (beide buiten Fort Benedenwaal).

2.3.2 Het voorkomen van beschermde soorten

De lijst met soorten die in Citadel zijn aangetroffen en hun beschermingsstatus is weergegeven in tabel 2.3.

Hieronder worden de resultaten besproken voor de verschillende diergroepen.

Vogels. Citadel is rijk aan uilen. Het herbergt (minstens) twee paartjes steenuilen, een ten noorden van het Fort Benedenwaal en een in de zuidpunt van het gebied (Bijlage 6). Ondanks waarnemingen rondom de wijkgrenzen zijn geen territoria van vogels met vaste nesten aangetroffen in het tracé van de Graaf Allardsingel. De hoogstamboomgaard in het tracé vormt wel geschikte foerageerhabitat, onder andere voor de Steenuil.

Op het Fort Benedenwaal en in de directe omgeving broeden twee paren Ransuilen, een kolonie Blauwe reigers, Groene specht, Grote bonte specht, Sperwer en Zwarte kraai.

In de zuidelijke punt van Citadel broeden Grote bonte specht en Groene specht. Verder is een nest waargenomen van Boerenzwaluw.

Aan de overkant van de bebouwing in de zuidelijke punt van het gebied (direct ten oosten van het spoor in de bosjes aan het eind van de Parallelweg) is in het aangrenzende gebied 'De Schans' een nest van de Kerkuil waargenomen.

Vleermuizen. As enige soort is in citadel de gewone dwergvleermuis waargenomen. Deze foerageert in de nabijheid van het Fort Benedenwaal en langs de weg richting noordoosten van het fort (Bijlage 7). De vroegste waarneming van de gewone dwergvleermuis was om 22.45 uur. Dit wijst erop dat ze in dit gebied geen verblijfplaats hebben. In de noordkant van Citadel werden geen vleermuizen waargenomen. Ondanks de aanwezigheid van een boomgaard, wordt het tracé van de Graaf Allardsingel en de grens met de noordelijk gelegen wijk Woenderskamp van geringe waarde geacht voor vleermuizen.

Amfibieën en vissen

In de periode van waarnemen zijn in Citadel geen zeldzame amfibieën en vissen waargenomen, ook niet in Fort Benedenwaal en het toekomstig tracé van de Graaf Allardsingel.

2.3.3 Vergelijking met inventarisatie 2002/2003.

In Kwak 2004 is Citadel vermeld onder de naam 'Hof van Holland'. In vergelijking met Kwak (2004) zijn in 2008 geen ijsvogels waargenomen maar wel Ransuilen. De overige vogelsoorten met vaste nesten zijn in beide periodes in het gebied aangetroffen. In Kwak (2004) wordt ook melding gemaakt van een steenuilennest in het oostelijke deel van het tracé van de Graaf Allard singel.

Evenals in 2004 zijn in Citadel alleen gewone dwergvleermuizen aangetroffen.

Citadel is in beide periodes arm aan amfibieën. Hoewel in Kwak (2004) nog melding is gemaakt van 2 locaties met het groene kikker complex en een met de gewone pad, zijn in 2008 in Citadel geen amfibieën gevonden. Ook inventarisatie van Fort Benedenwaal en het tracé van de Graaf Allard singel leverde in 2008 geen amfibieën op.

Tabel 2.3: Aanwezigheid van beschermde soorten in Citadel.

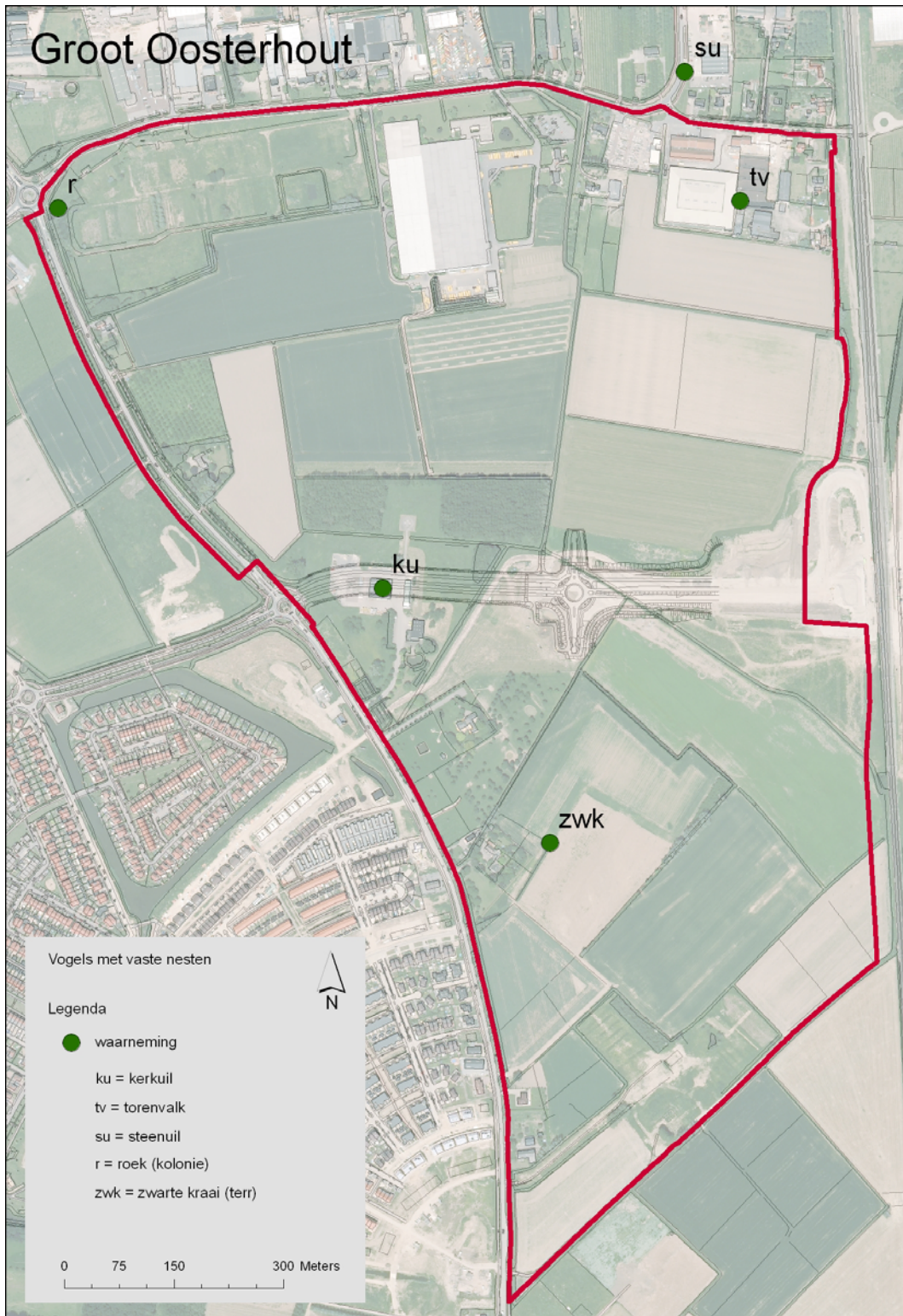
	Tabel 1: algemene soorten	Tabel 2: Overige soorten	Tabel 3: Soorten bijlage IV HR/bijlage 1 AMvB	aantal
Vogels met vaste nesten (nesten, territoria of kolonies)				
Blauwe reiger				1 (kolonie)
Sperwer				1
Kerkuil				1
Steenuil				2
Ransuil				2
Groene specht				2
Grote bonte specht				2
Boerenwaluw				1
Zwarte kraai				1
Vleermuizen (Waarnemingen)				
Gewone dwergvleermuis			X	24
Amfibieën en vissen (waarnemingen)				
geen				

Literatuur

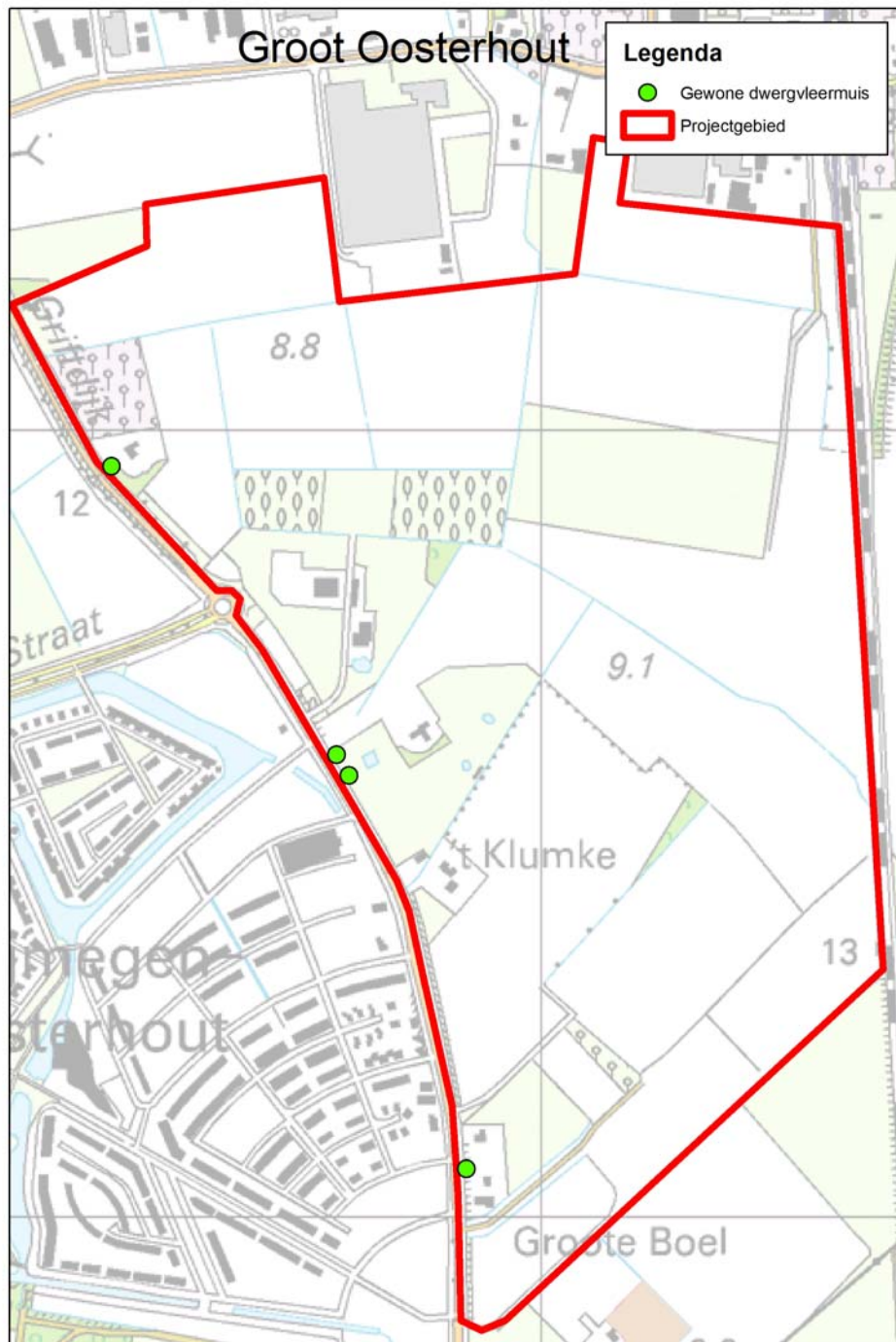
Kwak R.G.M. (2004). Inventarisatie van de flora en fauna in 2002 en 2003 'De Waalsprong', gemeente Nijmegen. Alterra-rapport 842.

Bruggen J. van & Vergeer J.W. (2008). Quick scan broedvogels op een drietal bouwlocaties in het Waalspronggebied bij Nijmegen in 2008. SOVON-notitie 2008-107.

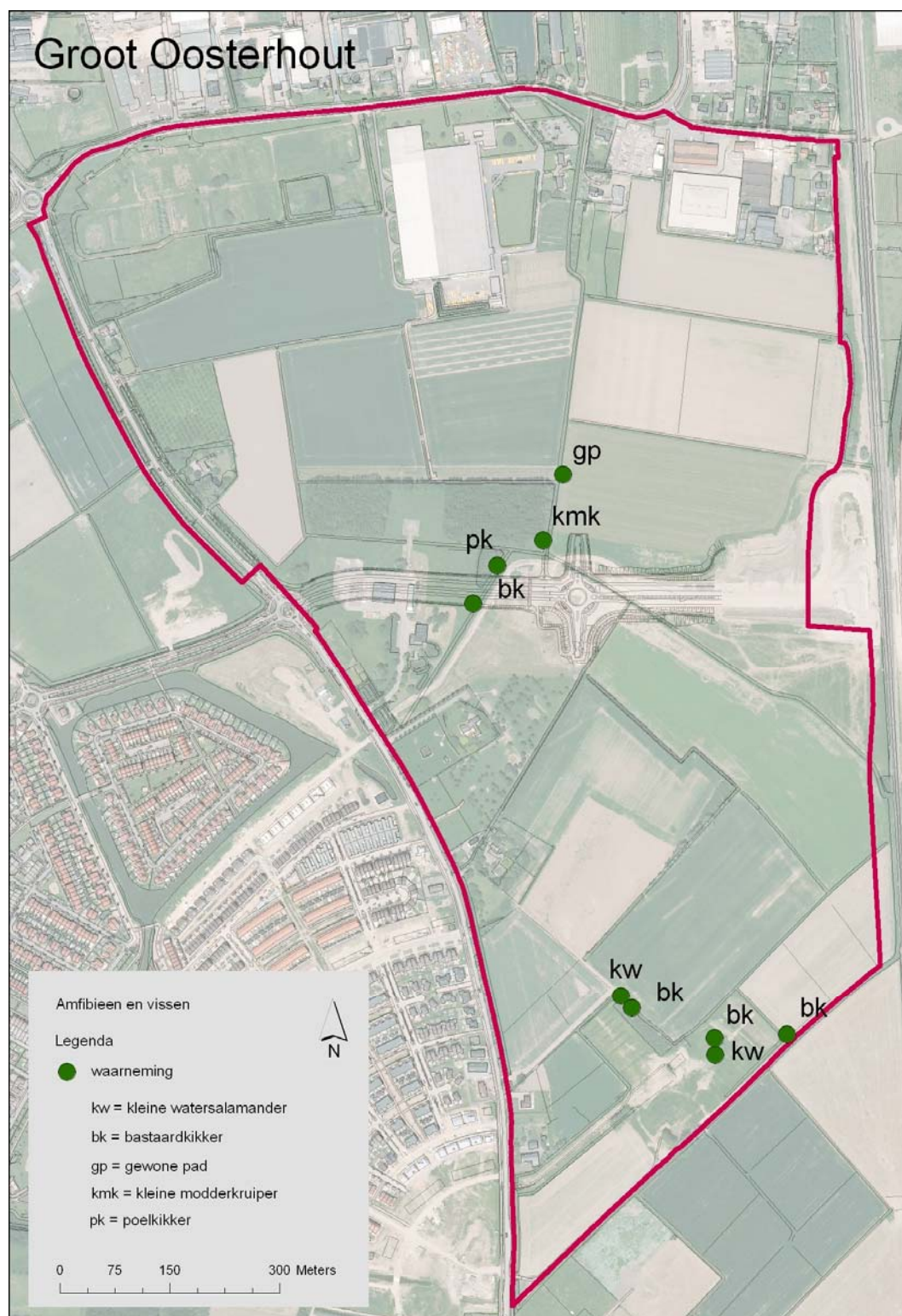
Bijlage 1 Groot Oosterhout, vogels met vaste nesten



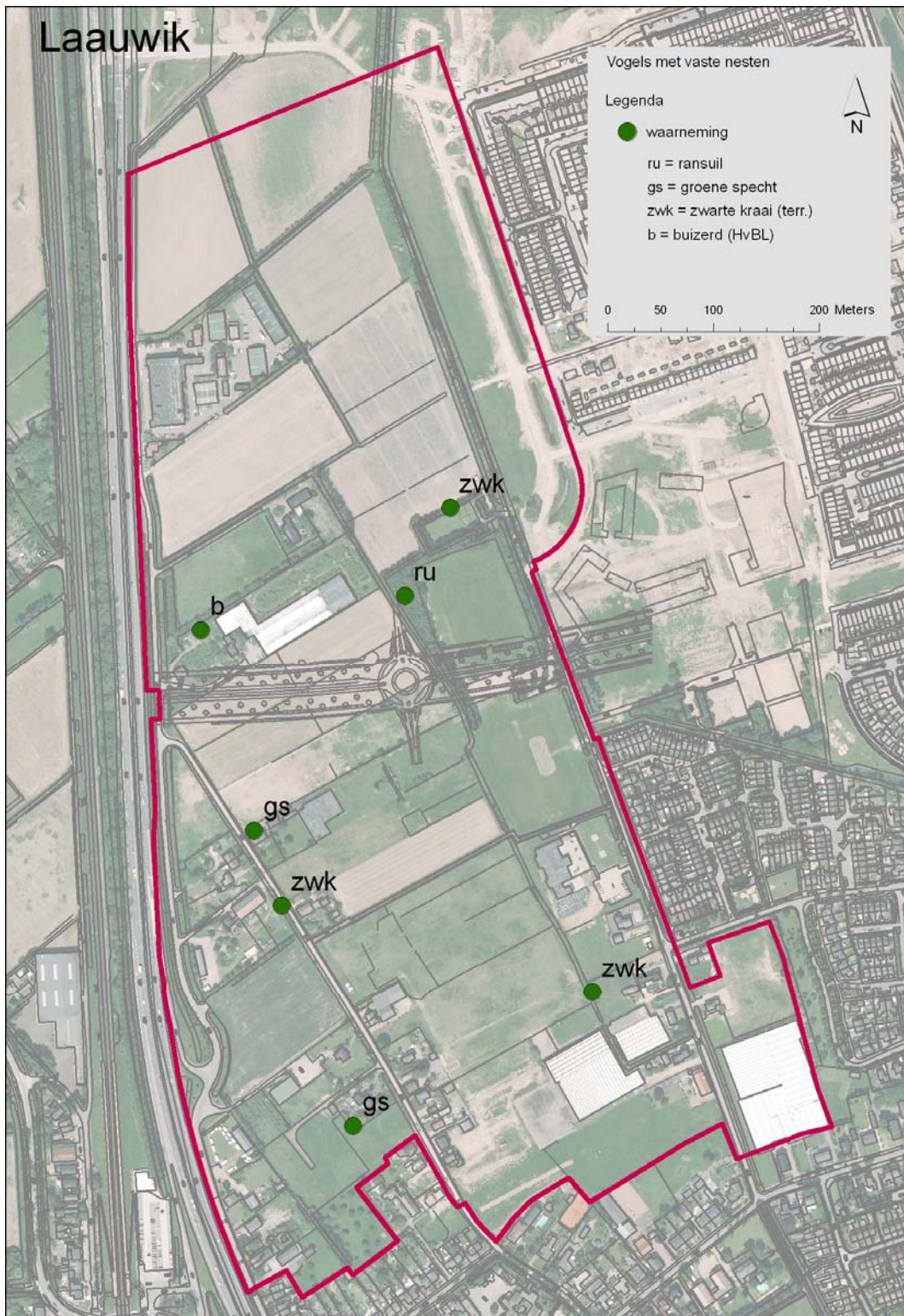
Bijlage 2 Groot Oosterhout, vleermuizen



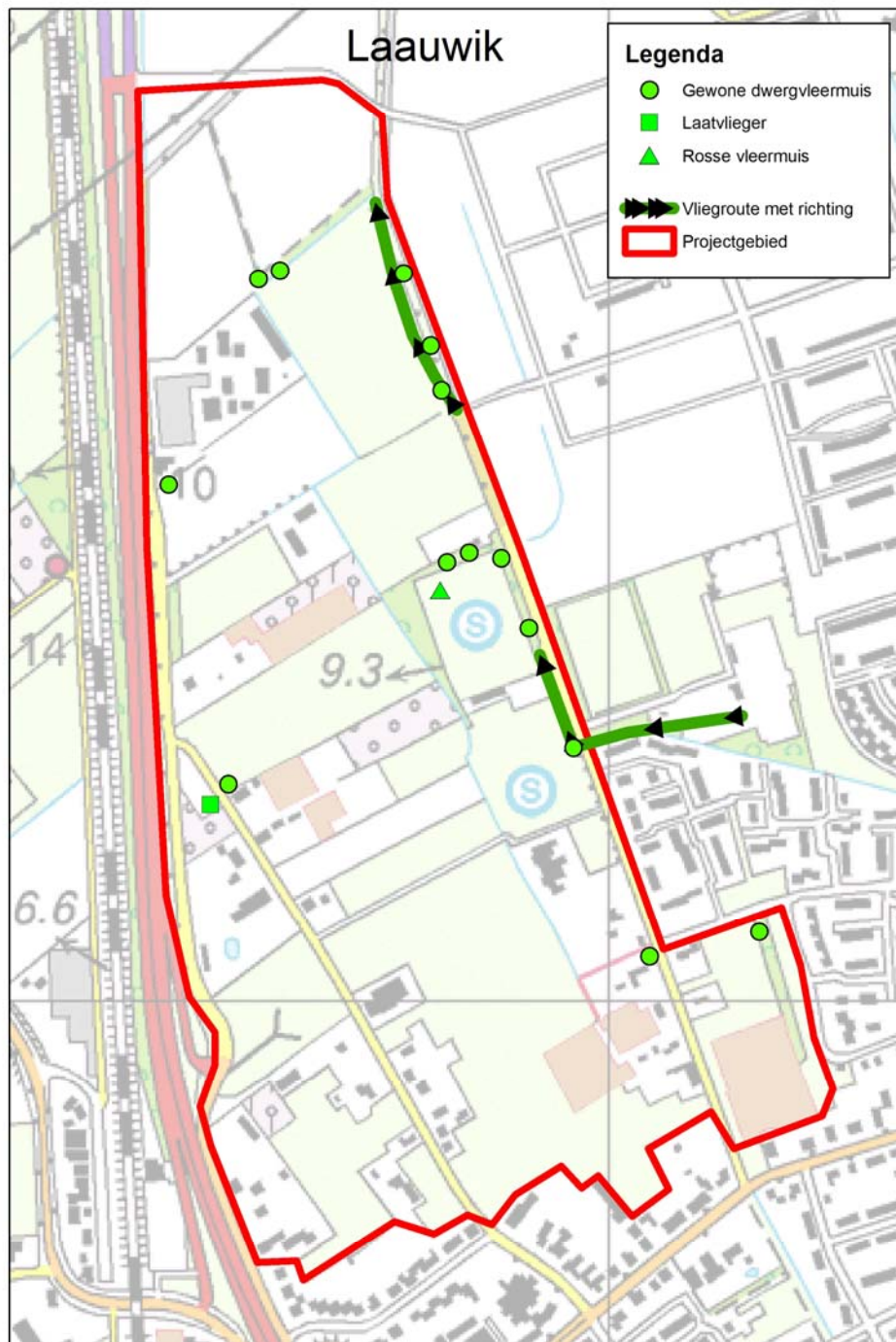
Bijlage 3 Groot Oosterhout, amfibieën en vissen



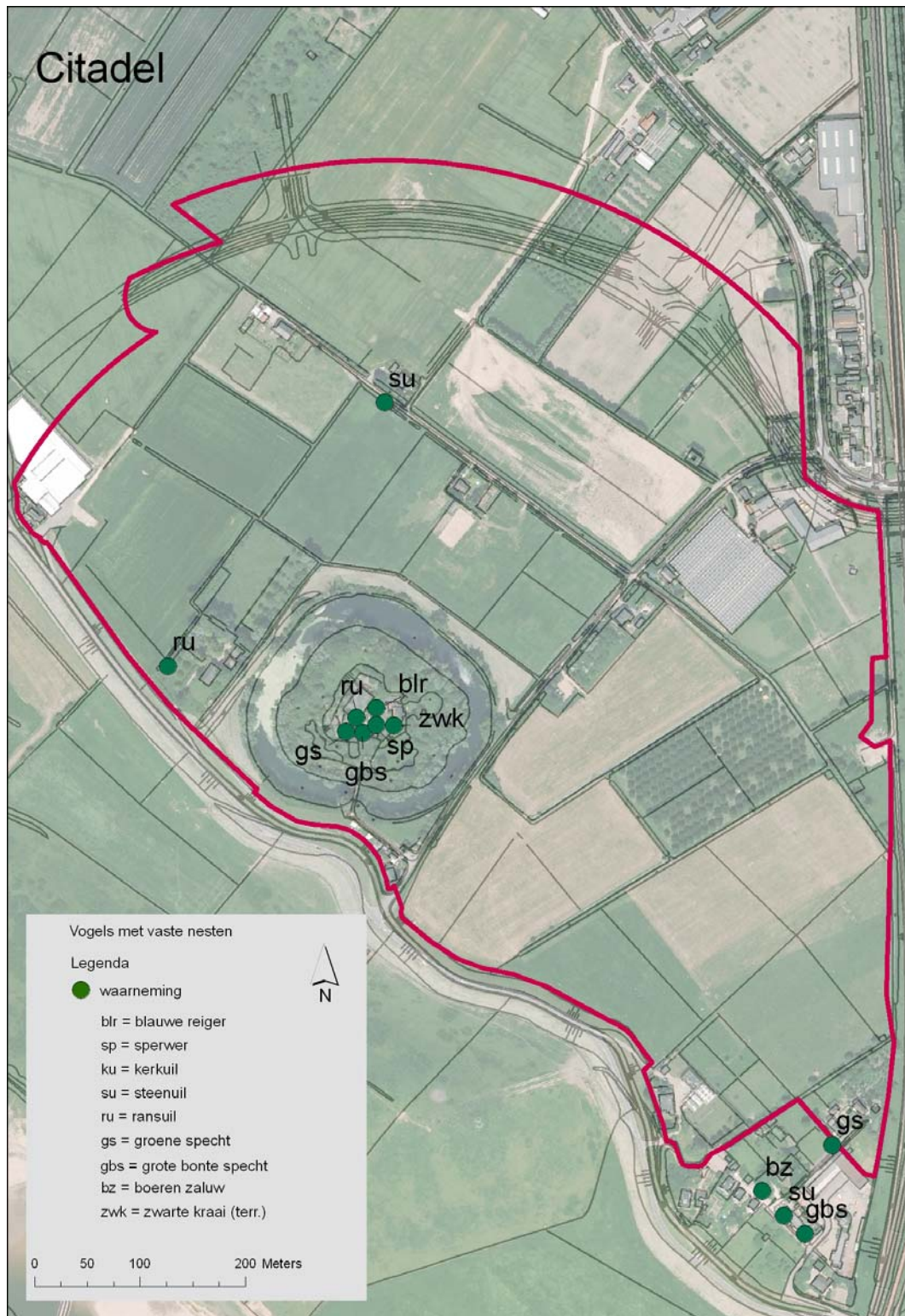
Bijlage 4 Laauwik, vogels met vaste nesten



Bijlage 5 Laauwik, vleermuizen



Bijlage 6 Citadel, vogels met vaste nesten



Bijlage 7 Citadel, vleermuizen

