

Bijlage 2

Toelichting locatiekeuze nieuwe sluis

Locatieafweging tweede Sluis Eefde

Uitgangspunten en werkwijze

Een extra sluiskolk kan op verschillende locaties worden gebouwd. In de locatieafweging is de geschiktheid van verschillende locaties voor de extra sluiskolk getoetst. Dit heeft geleid tot een advies voor de keuze voor de locatie van de extra sluiskolk.

De extra sluiskolk moet een plaats krijgen vlak bij de bestaande sluiskolk. Deze moet aan verschillende eisen voldoen om goed te kunnen werken. De sluis moet een lengte hebben van 125 meter, een breedte van 12,5 meter en een diepte van 3,5 meter. Daarmee is de sluis geschikt om het grootste schip dat wordt toegelaten op de Twentekanalen te schutten. Er moet naast de ruimte die nodig is voor de sluiskolk, ruimte worden gereserveerd voor opstelplaatsen en wacht-ruimte voor schepen. Er is in deze studie rekening gehouden met de totale benodigde ruimte voor de sluiskolk, de opstelplaatsen en wachttruimte.

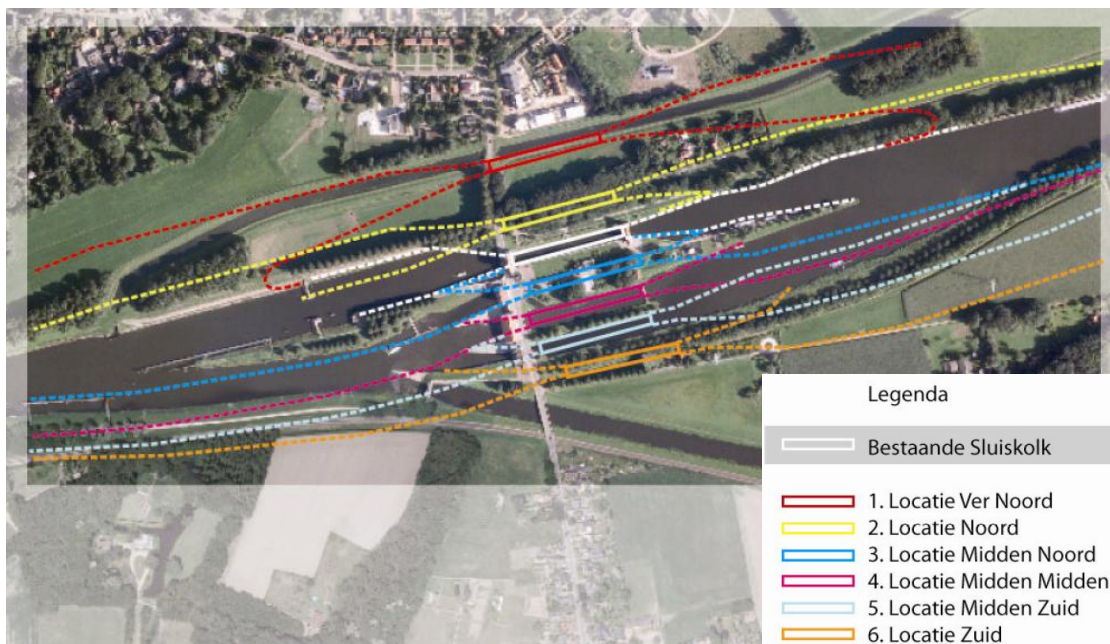
Daarnaast is rekening gehouden met de bestaande sluis en de omgeving van de sluis. Sluis Eefde met alle bijbehorende bouwwerken, zoals de heftorens, bestaat al sinds de jaren '30 van de vorige eeuw en heeft een belangrijke monumentale waarde. In de directe omgeving van de sluis liggen bovendien veel andere natuurlijke en gebouwde elementen die van grote betekenis zijn. De sluis ligt dicht bij de bebouwing van het dorp Eefde. Aan de zuidkant van het sluiscomplex ligt een doorgaande spoorlijn en een hoogspanningsleiding. Twee watergangen, de Berkel en de Eefse beek, komen ten westen van de sluis uit in het Twentekanaal. Het omliggende landschap met landgoederen, zoals landgoed Den Dam, bijzondere bomen en beplanting, heeft een grote landschappelijke en cultuurhistorische waarde. Ook de ecologie nabij de sluis is waardevol omdat er bijzondere dieren en planten leven.

Het proces van de locatieafweging is in twee fases uitgevoerd. Eerst zijn zes alternatieve locaties ontwikkeld en op verschillende criteria beoordeeld. Dit resulteerde in twee kansrijke locaties. Daarna is op verzoek van regionale bestuurders een aantal aspecten nader in beeld gebracht. De doorlopen stappen zijn:

1. Opstellen van alternatieve locaties en inpassen in de omgeving;
2. Opstellen beoordelingskader;
3. Beoordelen van locaties (inhoudelijk, met omgeving, met bestuurders);
4. Selectie van twee kansrijke locaties;
5. Nadere analyse van verschillen;
6. Voorkeursbeslissing minister (MIRT 2 besluit).

Stap 1 Alternatieve locaties

De benodigde ruimte voor de nieuwe sluis moet zoveel mogelijk binnen de eigendomsgrenzen van Rijkswaterstaat vallen. Er zijn in het onderzoek zes globale locaties bekeken waar de sluiskolk zou kunnen komen. Deze dekken de mogelijke locaties binnen de eigendomsgrenzen van Rijkswaterstaat goed af. De meest noordelijk en zuidelijk gelegen locaties vallen buiten deze eigendomsgrenzen. De locaties zijn in onderstaande figuur weergegeven.



Mogelijke locaties tweede sluiskolk

Twee locaties liggen ten noorden van de bestaande sluiskolk:

1. Locatie Ver Noord
2. Locatie Noord

Twee locaties liggen op het bestaande middeneiland van het sluiscomplex:

3. Locatie Midden Noord
4. Locatie Midden Midden

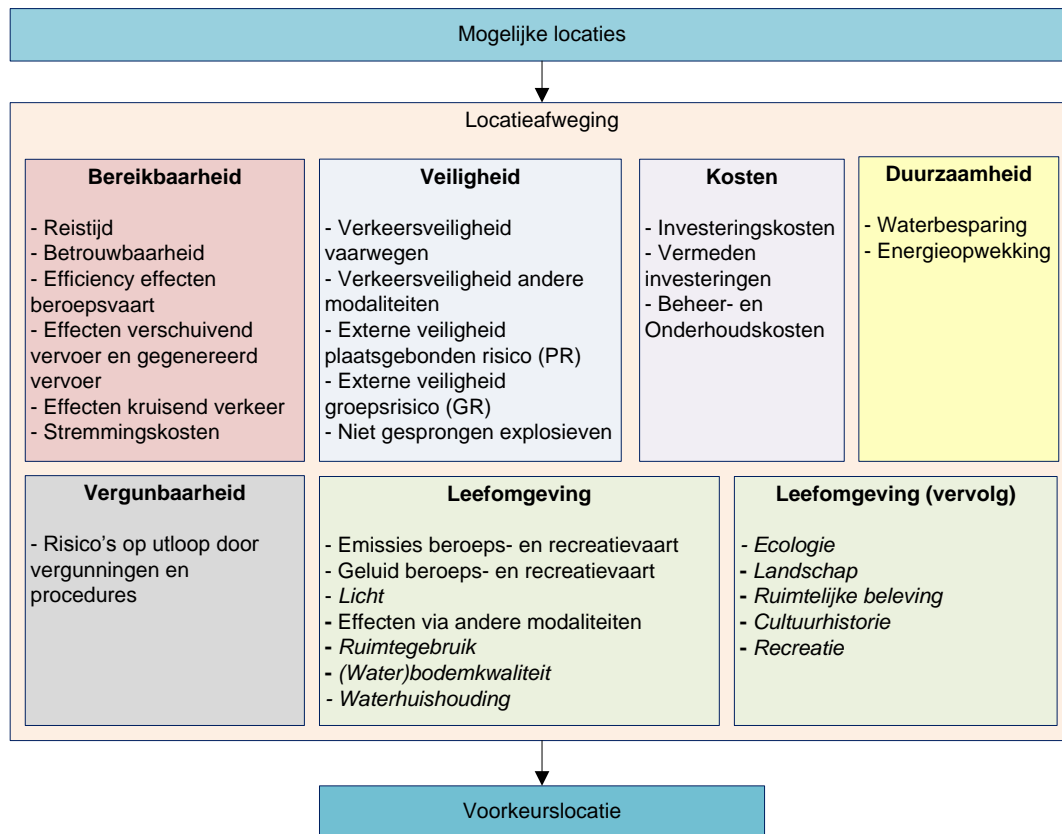
Twee locaties liggen aan de zuidkant van het sluiscomplex:

5. Locatie Midden Zuid
6. Locatie Zuid

Stap 2 Beoordelingskader

In de studie is uitgebreid gekeken naar de verschillende aspecten die spelen rondom de sluis. Conform het MIRT informatieprofiel en de Werkwijzer OEI bij planstudies is aandacht besteed aan de volgende thema's: bereikbaarheid, veiligheid, leefbaarheid en kosten. In de locatieafweging is extra aandacht geschonken aan leefomgeving, ruimtelijke kwaliteit en aan duurzaamheid. Er zijn extra criteria toegevoegd aan het beoordelingskader, zodat er meer aandacht is voor de monumenten, de nabijgelegen woningen, het landgoed en het landschap zoals de boomrijen en de beek. Het toevoegen van deze criteria zorgt voor een zorgvuldige afweging.

Onderstaand is het gehanteerde beoordelingkader weergegeven.



Stap 3 Beoordeling van locaties

In deze stap zijn de zes locaties op de aangegeven criteria kwalitatief vergeleken. Dit heeft geleid tot de volgende conclusies per locatie.

• **Locatie Ver Noord**

De locatie Ver Noord ligt ver van het bestaande sluiscomplex, maar dicht bij de bebouwing van Eefde. De komst van de extra sluis, dicht bij woningen, geeft overlast voor de bewoners in de vorm van geluidhinder en lichthinder dat wordt veroorzaakt door de sluis en schepen. Deze locatie neemt ook veel ruimte in beslag en gaat over gronden die niet van Rijkswaterstaat zijn. Deze gronden moeten worden aangekocht. Dit kost veel geld en hoogstwaarschijnlijk ook veel tijd. Locatie Ver Noord heeft grote gevolgen voor de lokale wegen van Eefde. Er is te weinig ruimte om de weg over de sluis met de juiste helling aan te sluiten op de bestaande wegen. Een nadeel is ook dat de nieuwe sluis, dicht bij de locatie Ver Noord zo ver van het bestaande sluiscomplex ligt, dat het niet meer bij de andere sluis lijkt te horen én er moet een lange bomenrij naast het kanaal worden gekapt. Er blijft weinig ruimte over om nieuwe bomen te planten.

• **Locatie Noord**

Deze locatie ligt net ten noorden van het bestaande sluiscomplex. Er zullen daarom geen aanpassingen aan het sluiscomplex en de bijbehorende gebouwen plaatsvinden. De monumentale waarde van de sluis, het oude gemaal en het middeneiland blijven onaangetast. De locatie komt wel dicht bij de bebouwing van Eefde te liggen en heeft veel gevolgen voor de (bewoners van de) voormalige dienstwoningen aan het Kanaalpad. De bomenrij langs het kanaal moet voor een deel worden gekapt. Daardoor wordt ook de rust- en verblijfplaats van de beschermde roekenkolonie verstoord. Deze veranderingen vinden allemaal plaats aan de noordzijde van de sluis. Aan de zuidzijde zijn geen aanpassingen aan het landgoed, het spoor en de hoogspanningsleiding nodig. Locatie Noord is het goedkoopste alternatief. Daardoor is de verhouding tussen kosten en economische baten van alle mogelijke locaties het meest gunstig.

- **Locaties Midden Noord**

De locatie Midden Noord ligt op het bestaande sluiscomplex. Dit betekent dat er geen andere ruimte buiten het sluiscomplex nodig is. Dit heeft enerzijds als voordeel dat er geen grond aangekocht hoeft te worden en anderzijds dat deze locatie geen grotere veranderingen geeft voor de omgeving zowel aan de noordkant als de zuidkant. Er hoeven geen woningen te worden aangekocht en de bomen langs het kanaal kunnen blijven staan. Ook wordt het leefgebied van de roekenkolonie die ten noorden van de sluis leven, niet verstoord. Aan de zuidkant zijn geen aanpassingen aan het landgoed, het spoor en de hoogspanningsleiding nodig. Een nadeel van deze locatie is dat het monumentale sluiscomplex ingrijpend zal veranderen. Het nieuwe gemaal en de voormalige sluiswachterwoning verdwijnen evenals de bomen en struiken op het eiland. De gevolgen voor de omgeving zijn minder ingrijpend.

- **Locatie Midden Midden**

De locatie Midden Midden ligt deels op het bestaande sluiscomplex. Het oude gemaal, dat een Rijksmonument is, moet daarmee worden verplaatst. De overige ruimte die nodig is voor het opstellen en wachten van schepen gaat over het landgoed den Dam heen, dat ten zuiden van het sluiscomplex ligt. Een deel van het landgoed gaat daarmee verloren. Daarnaast komt de extra sluiscolk en de noodzakelijke verlegging van het kanaal heel dicht bij de spoorlijn en de hoogspanningsleiding te liggen. Deze moeten hierdoor verplaatst worden. Dit is zeer kostbaar. De locatie Midden-Midden leidt dus tot grote effecten op landschap en cultuurhistorie en is alleen tegen hoge kosten te realiseren.

- **Locaties Zuid en Midden Zuid**

De locaties ten zuiden van het sluiscomplex, Midden Zuid en Zuid, liggen ver van het bestaande complex en het kanaal. Dit heeft als voordeel dat het sluiscomplex niet veranderd hoeft te worden en de monumentale waarde volledig behouden blijft. Nadelig is dat deze locaties veel ruimte in beslag nemen en het landgoed Den Dam raken, dat een Rijksmonument is. Een deel van het landgoed gaat daarmee verloren. Andere nadelen zijn dat de twee locaties grotendeels op grondgebied liggen van andere partijen dan Rijkswaterstaat. Deze gronden moeten worden aangekocht, waardoor de kosten voor deze varianten hoger zijn. Daarnaast komt de extra sluiscolk en de noodzakelijke verlegging van het kanaal heel dicht bij de spoorlijn te liggen waardoor deze over een korte afstand verplaatst moet worden. Ook dit is heel kostbaar. De locaties Zuid en Midden Zuid leiden dus tot grote effecten op natuur en landschap en zijn alleen tegen hoge kosten te realiseren.

Stap 4 Selectie van meest kansrijke locaties

Bovenstaande heeft geleid tot de volgende conclusies:

- Locatie Ver Noord valt af vanwege de effecten op de kern Eefde (geluid, licht, veiligheid, inpassing Kapperallee en groen), de kosten en het ontbreken van een heldere relatie met de bestaande sluis;
- Locatie Noord is kansrijk op basis van aanlegkosten en de mogelijkheid om tot een goede inpassing te komen, zowel naar de omgeving als vanuit nautische aspecten;
- Locatie Midden-Noord is kansrijk vanwege de centrale ligging in het sluiscomplex en daardoor beperkte effecten naar de omgeving;
- Locatie Midden Midden valt af vanwege de kosten en de grote effecten op landschap en cultuurhistorie;
- Locatie Midden-Zuid valt af vanwege de hoge kosten en de grote effecten op natuur en landschap;
- Locatie Zuid valt af vanwege de hoge kosten en de grote effecten op natuur en landschap..

Stap 5 Nadere analyse kansrijke locaties

Op basis van bovenstaande beoordeling blijken locaties Noord en Midden Noord het meest kansrijk te zijn.

De verschillende mogelijke locaties en hun voor- en nadelen zijn besproken met de ambtelijke begeleidingsgroep en klankbordgroep. Aansluitend hebben in december 2010 bestuurders van de provincies Gelderland en Overijssel aangegeven dat locatie Noord hun voorkeur heeft. Doordat de verwachte kosten van een sluis op locatie Noord ruim 20 miljoen Euro lager liggen dan de kosten van een sluis op locatie Midden Noord, blijft er een groter deel van het krappe budget over voor de verruiming van de Twentekanalen.

De bestuurder van de Regio Stedendriehoek en Gemeente Lochem heeft aangegeven een voorkeur te hebben voor locatie Midden Noord, omdat een tweede sluis op die locatie minder effect heeft dan een sluis op locatie Noord. Naar aanleiding van aanvullende vragen zijn de locatie Noord en Midden Noord nader geanalyseerd.

Uit de analyse blijkt dat locatie Noord en Midden Noord op veel aspecten hetzelfde scoren. De locatie Noord leidt tot meer negatieve effecten op de omgeving dan de locatie Midden Noord, met name op de aspecten die samenhangen met het woon- en leefmilieu voor de meest nabijgelegen woningen in Eefde, en voor de roekenkolonie in het bosje ten noorden van de huidige sluis. Het aantal mensen/woningen dat hinder kan ondervinden is echter klein en het verschil tussen beide locaties is in relatie tot de bestaande milieubelasting ook zeer klein. De nadelen van locatie Noord kunnen echter voor een belangrijk deel gecompenseerd worden. Er kunnen bijvoorbeeld vervangende bomenrijen worden aangeplant en het is mogelijk om in de buurt van het sluiscomplex een nieuwe rust- en verblijfplaats te vinden voor de beschermde roekenkolonie.

Stap 6 Voorkeursbeslissing Minister: MIRT2 besluit

In december 2010 hebben bestuurders van Rijkswaterstaat Oost Nederland, de provincies Gelderland en Overijssel en de regio Stedendriehoek hun steun geuit voor de realisatie van een tweede sluis van 125 m bij 12,5 m met een afflaaddiepte van 3,5 m, gelegen direct ten noorden van de huidige sluis. Op basis van de nadere analyse is ook de Gemeente Lochem (in februari 2011) akkoord gegaan met het uitwerken van de plannen voor een sluis op locatie Noord.

In februari 2012 heeft de minister van Infrastructuur en Milieu het Voorkeursalternatief locatie Noord formeel bekrachtigd met een MIRT 2 besluit⁵ waarin bovengenoemde dimensies en locatie zijn vastgelegd.

⁵ Brief van de Minister van Infrastructuur en Milieu aan de voorzitter van de Tweede Kamer de Staten-Generaal, d.d. 27 februari 2012, betreffende: Voorkeursbeslissing Sluis Eefde en Beatrixsluizen