



## NOTITIE

Gemeente Geldermalsen  
Ruimtelijke Ontwikkeling  
de heer C.D. Boogerd  
Postbus 112  
4190 CC Geldermalsen

DATUM: 4 juni 2014  
ONS KENMERK: 14-401/14.03450/GerSm  
UW KENMERK: 14.007858 15 juni 2014  
AUTEUR: G.F.J. Smit  
PROJECTLEIDER: G.F.J. Smit  
STATUS: Eindversie  
CONTROLE: -

### **Quick scan Flora- faunawet De Plantage Fase 2 te Meteren**

Gemeente Geldermalsen realiseert in het plangebied “De Plantage” te Meteren ca. 1.500 woningen. In dit kader wordt een bestemmingsplan 2<sup>e</sup> Fase opgesteld. Bureau Waardenburg heeft op basis van een oriënterend veldonderzoek (d.d. 4 juni 2014) en bronnenonderzoek de effecten van deze ingreep beoordeeld in het kader van de Flora- en faunawet.

### **Conclusie**

De inrichting van De Plantage Fase 1 is inmiddels in uitvoering. Het overige deel van De Plantage is ten opzichte van eerder uitgevoerde studies (2006, 2010) niet of nauwelijks verandert. Er zijn geen redenen aan te nemen dat de betekenis van dit deel van De Plantage voor beschermde soorten ten opzichte van de eerder uitgevoerde studies is gewijzigd. De bevindingen ten aanzien van grote en kleine modderkruiper, vleermuizen en steenuil zoals in de eerdere studies beschreven zijn in 2014 dan ook nog steeds van toepassing. Deze conclusie wordt hieronder toegelicht.

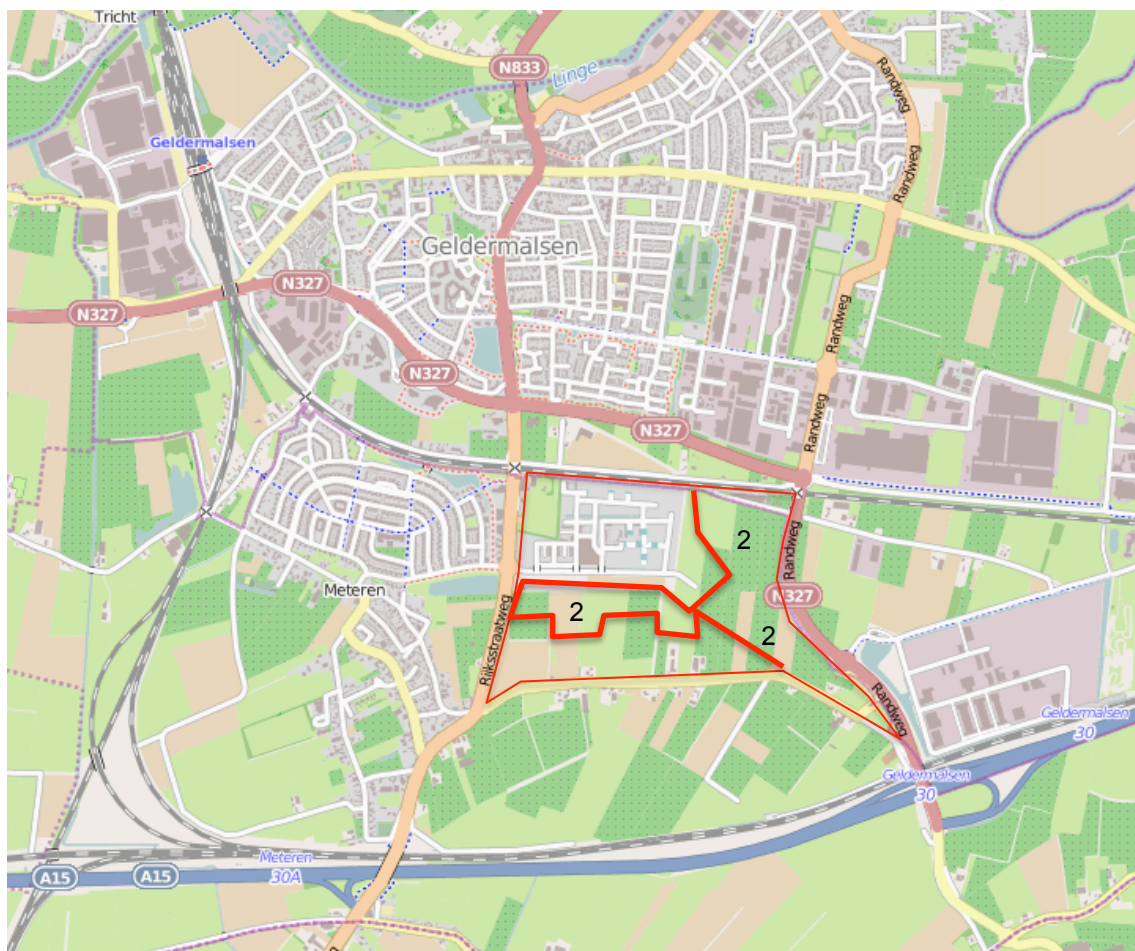
### **Plangebied en werkzaamheden**

De Plantage aan de zuidkant van Geldermalsen, ten oosten van de woonkern van Meteren. Het wordt begrensd door de spoorlijn Geldermalsen-Tiel aan de noordzijde, de Randweg (verbinding Geldermalsen – Rijksweg A15) aan de oostzijde, de Blankertseweg aan de zuidzijde en de Rijksstraatweg aan de westzijde (zie figuur 1). De Plantage Fase 1 is deels bebouwd, er is bebouwing in aanbouw en bestaat verder uit ruderaal terrein met enkele watergangen.

De Plantage Fase 2 heeft een agrarisch karakter met afwisselend akkers, weilanden en boomgaarden. Het gebied wordt doorkruist door diverse sloten. Verder staan er een aantal huizen en schuren.

Voor de verdere uitvoering van de plannen ten aanzien van te realiseren woningen zullen de volgende werkzaamheden nodig zijn:

- Het verwijderen van aanwezige vegetaties (grazige vegetaties, struiken, bomen).
- Het dempen van sloten en het graven van nieuwe sloten.
- Het slopen van aanwezige opstallen (woningen, schuren).
- Het bouwrijp maken van het terrein. Bouwrijp maken is (nog) niet op korte termijn aan de orde.
- Woningbouw.
- Het aanbrengen van verhardingen (infrastructuur).



Figuur 1 Ligging De Plantage te Meteren (rood omcirkeld, 2 – Fase 2) (ondergrond: Data by OpenStreetMap.org contributors under CC BY-SA 2.0 license).

## Methodiek

Het plangebied De Plantage is op 4 juni 2014 bezocht. Deze natuurtoets betreft een actualisatie van eerder door ons bureau uitgevoerd onderzoek (Van der Valk 2010; Brekelmans *et al.*, 2007; van Vliet, 2006).

## Resultaten<sup>1</sup>

### *Planten*

Binnen het plangebied komen verschillende vegetatietypen voor: slootvegetaties, bosjes, singels, fruitboomgaarden, grasland, akkers, bermvegetaties, ruigtevegetaties en een grote variëteit aan allerlei sierplanten in de aanwezige tuinen. Er zijn geen beschermde plantensoorten waargenomen tijdens het veldbezoek. Voor strikter beschermde plantensoorten (Tabel 2/3) zijn geen groeiplaatsen aangetroffen, nog zijn er historische meldingen uit het plangebied bekend.

### *Ongewervelden*

Voor beschermde ongewervelden zijn geen geschikte biotopen aangetroffen, nog zijn er historische meldingen uit het plangebied bekend.

### *Vissen*

De volgende beschermde soorten vissen zijn uit de regio bekend: bittervoorn, kleine modderkruiper en grote modderkruiper (waarneming.nl; telmee.nl). Bij eerdere bemonsteringen van sloten in het plangebied is kleine en grote modderkruiper vastgesteld (Brekelmans *et al.*, 2007). De grote modderkruiper is in 2007 op één locatie aangetroffen. Anno 2014 komen voor grote en kleine modderkruiper nog steeds geschikte sloten voor, waaronder de hoek Parallelweg – Blankerseweg (Foto 1). Ook nieuw aangelegde watergangen in De Plantage Fase 1 (langs Bentickshof en De Vesting) zijn geschikt voor grote en kleine modderkruiper (Foto 2).



Foto 1 Watergang de hoek Parallelweg – Blankerseweg.

<sup>1</sup> Het onderzoek is uitgevoerd in het kader van de Flora- en faunawet. Bij toepassing van de Flora- en faunawet worden conform de AmvB art. 75 drie beschermingsregimes onderscheiden. Voor soorten uit 'Tabel 1' geldt vrijstelling van verbodsbepalingen bij werkzaamheden in het kader van ruimtelijke ontwikkeling en inrichting. Voor vogels en soorten van 'Tabel 2 of 3' geldt geen vrijstelling en kan aanvraag van een ontheffing aan de orde zijn bij overtreding van verbodsbepalingen. In de tekst is per beschermde soort aangegeven in welke categorie deze is opgenomen...



Foto 2 Watergang langs Bentickshof.

#### *Amfibieën*

Uit de regio zijn algemeen voorkomende soorten amfibieën bekend. Tijdens het veldbezoek is op meerdere plekken bastaardkikker gehoord. De in het rivierengebied voorkomende strikt beschermde kamsalamander, rugstreeppad, hei- en poelkikker zijn niet uit de regio bekend. De sloten in de Plantage zijn voor deze soorten ook niet geschikt.

#### *Reptielen*

Uit de wijde regio zijn geen (historische) waarnemingen van reptielen bekend (waarneming.nl; telmee.nl; Ravon.nl). Het plangebied heeft voor reptielen geen betekenis.

#### *Grondgebonden zoogdieren*

Het plangebied zal leefgebied vormen voor een aantal algemeen voorkomende soorten kleine zoogdieren zoals mol, egel, huisspitsmuis, gewone / tweekleurige bosspitsmuis, woelrat, veldmuis, bosmuis, dwergmuis, haas en konijn.

Voor strikter beschermde regionaal aanwezige zoogdieren als waterspitsmuis en bever ontbreekt (voldoende) geschikt biotoop dat betekenis kan hebben als leefgebied. Een enkele watergang is lokaal geschikt (Foto 1) maar ligt verder geheel geïsoleerd. Het plangebied heeft geen betekenis voor strikter beschermde zoogdieren.

#### *Vleermuizen*

Bij veldonderzoek in 2007 zijn in het plangebied drie soorten aangetroffen, te weten de gewone dwergvleermuis, de laatvlieger en de rosse vleermuis (Brekelmans *et al.*, 2007). De drie soorten zijn waargenomen in dat deel van de Plantage waar nog geen bebouwing plaats vindt, waaronder Fase 2. Gewone dwergvleermuis en laatvlieger zijn hier meermalen waargenomen en aangenomen mag worden dat beide soorten nog steeds in



het plangebied voorkomen. Het plangebied is hier landschappelijk niet veranderd en de relatief kleinschalige inrichting met bomenrijke erven en houtsingels rond de percelen aan de Blakertseweg zijn een geschikt jachtgebied (Foto 3). Aan de Blankertseweg is in 2007 een verblijfplaats van een kleine kolonie gewone dwergvleermuizen vastgesteld. Deze locatie ligt buiten het gebied voor Fase 2. Ook de laatvlieger heeft mogelijk (nog steeds) verblijfplaatsen in één of meer woningen langs de Blankertseweg (Brekelmans *et al.*, 2007). De rosse vleermuis is in 2007 alleen overvliegend waargenomen. Deze soort heeft verblijfplaatsen in bomen. Aangenomen mag worden dat het plangebied ook in de huidige situatie niet van belang is voor de rosse vleermuis.



Foto 3 Percelen langs Blakertseweg.

#### *Vogels met jaarrond beschermde nestplaats<sup>2</sup>*

De Plantage maakt deel uit van het leefgebied van de steenuil. In de Plantage ligt één territorium (Brekelmans *et al.*, 2007). De dieren zijn in 2007 waargenomen in het zuidoostelijk deel van het plangebied, dat deel uitmaakt van Fase 2. Dit deel van het plangebied is sinds 2007 niet of nauwelijks veranderd. Er zijn dan ook geen redenen aan te nemen dat de steenuil uit het plangebied is verdwenen.

## **Effecten**

#### *Grote en kleine modderkruiper*

Met het dempen van sloten voor de inrichting van De Plantage verdwijnt leefgebied voor grote en kleine modderkruiper. Er worden nieuwe sloten aangelegd. De reeds aangelegde sloten in Fase 1 zijn (in potentie) geschikt voor beide soorten en kunnen dienen als

---

<sup>2</sup> Op grond van door het ministerie van LNV verstrekte handreikingen worden nesten van de volgende soorten als jaarrond beschermde nestplaatsen beschouwd: boomvalk, buizerd, gierzwaluw, grote gele kwikstaart, havik, huismus, kerkuil, oehoe, ooievaar, ransuil, roek, slechtvalk, sperwer, steenuil, wespendief, zwarte wouw.

vervangend leefgebied. Daarnaast wordt de spoorloot aan de noordzijde van De Plantage ingericht als vervangend biotoop voor grote modderkruiper. De kleine modderkruiper zal hier mede van profiteren.

Door bij het dempen van wateren rekening te houden met de grote en kleine modderkruiper en eventueel aanwezige dieren te verplaatsen naar beschikbaar vervangend biotoop kan de instandhouding van de lokale populatie gewaarborgd blijven.

#### *Vleermuizen*

De vleermuizen zijn in 2007 vooral aangetroffen langs de Blankertseweg en bij de locatie Molenaar, welke beide geen onderdeel uitmaken van Fase 2. Nog steeds is dit deel van De Plantage het meest geschikte leefgebied voor gewone dwergvleermuis en laatvlieger. Als gevolg van ontwikkeling van woningen verdwijnen de huidige structuren in De Plantage en geleidelijk plaats maken voor nieuwe structuren. Of gewone dwergvleermuis en laatvlieger hiervan kunnen profiteren zal deels afhangen of de nieuw te realiseren en gerealiseerde woningen geschikte verblijfplaatsen bieden.

#### *Steenuil*

Met de inrichting van De Plantage zal een groot deel van het geschikte broed-, en foerageerhabitat voor de steenuil verdwijnen. Het gebied ten oosten (Hondsgemet, geen onderdeel van deze studie) en ten westen van het plangebied zijn door grootschalige ingrepen al grotendeels ongeschikt geworden als broed- en foerageerhabitat voor de steenuil. Alleen ten zuiden van de Blankertseweg is nog (blijvend) geschikt foerageerhabitat aanwezig.

## **Conclusie**

De inrichting van De Plantage Fase 1 is inmiddels in uitvoering. Het overige deel van De Plantage is ten opzichte van eerder uitgevoerde studies (2006, 2010) niet of nauwelijks verandert. Er zijn geen redenen aan te nemen dat de betekenis van dit deel van De Plantage voor beschermde soorten ten opzichte van de eerder uitgevoerde studies is gewijzigd.

De bevindingen ten aanzien van grote en kleine modderkruiper, vleermuizen en steenuil zoals in de eerdere studies beschreven zijn in 2014 dan ook nog steeds van toepassing.

## **Literatuur**

Brekelmans, F.L.A., P.W. van Horssen, M. Soes & J.M. Reitsma, 2007. Beoordeling beschermde soorten De Plantage, Geldermalsen. Verslag van een nader onderzoek naar grote modderkruiper, steenuil en vleermuizen. Rapportnr. 07-087. Bureau Waardenburg bv, Culemborg.

Vliet, F., van, 2006. Beoordeling beschermde soorten De Plantage, Geldermalsen. *Quick scan* in het kader van de Flora- en faunawet. Rapportnr. 07-183. Bureau Waardenburg bv, Culemborg.

Van der Valk, 2010. Notitie 10-403/10.06775/MarVa Notitie De Plantage te Meteren en de Flora- en faunawet.

Bureau Waardenburg bv is niet aansprakelijk voor gevolgschade, alsmede voor schade welke voortvloeit uit toepassingen van de resultaten van werkzaamheden of andere gegevens verkregen van Bureau Waardenburg bv; opdrachtgever vrijwaart Bureau Waardenburg bv voor aanspraken van derden in verband met deze toepassing.

© Bureau Waardenburg bv / Gemeente Geldermalsen

Dit rapport is vervaardigd op verzoek van opdrachtgever hierboven aangegeven en is zijn eigendom. Niets uit dit rapport mag worden veeelvoudigd en/of openbaar gemaakt worden d.m.v. druk, fotokopie, microfilm of op welke andere wijze dan ook, zonder voorafgaande schriftelijke toestemming van de opdrachtgever hierboven aangegeven en Bureau Waardenburg bv, noch mag het zonder een dergelijke toestemming worden gebruikt voor enig ander werk dan waarvoor het is vervaardigd.

Het kwaliteitsmanagementsysteem van Bureau Waardenburg bv is door CERTIKED gecertificeerd overeenkomstig ISO 9001:2008.



**Bureau Waardenburg bv**  
Ecologie & landschap

Postbus 365 4100 AJ Culemborg  
Telefoon 0345 51 27 10, Fax 0345 51 98 49  
E-mail [info@buwa.nl](mailto:info@buwa.nl) [www.buwa.nl](http://www.buwa.nl)