



# ECOLOGISCH ONDERZOEK HORSTERWEG ERMELO

Quickscan en voortoets in het kader van de  
Natuurwetgeving



Rapport EM12151 / 27-9-2012

In opdracht van

Knol Bouw B.V.



## COLOFON

*Titel:* Ecologisch onderzoek Horsterweg Ermelo

*Subtitel:* Quickscan en voortoets in het kader van de Natuurwetgeving

*Projectcode:* EM12151

*Status:* Definitief

*Datum:* 27 september 2012

*Auteur:* Ing. R. Gerritsen

*Veldonderzoek:* Ing. R. Gerritsen

*Opdrachtgever:* Knol Bouw B.V., Gildenweg 8, 8061 RP te Hasselt  
(contactpersoon dhr. G. Volkerink)

### **EcoMilieu ecologisch onderzoek en advies**

Bergweg 5A  
7671 TA Vriezenveen

T: 0523 241100  
I : [www.ecomilieu.nl](http://www.ecomilieu.nl)  
E: [info@ecomilieu.nl](mailto:info@ecomilieu.nl)

© EcoMilieu ecologisch onderzoek en advies.

EcoMilieu is niet aansprakelijk voor gevolgschade, alsmede voor schade welke voortvloeit uit toepassingen van de resultaten van werkzaamheden of andere gegevens verkregen van EcoMilieu; opdrachtgever vrijwaart EcoMilieu voor aanspraken van derden in verband met deze toepassing. Alles uit deze uitgave mag worden vermenigvuldigd en/of openbaar gemaakt mits onder bronvermelding.



## INHOUDSOPGAVE

1	INLEIDING .....	1
1.1	Aanleiding .....	1
1.2	Onderzoeksontwerp .....	1
1.3	Leeswijzer .....	1
2	ONDERZOEKSMETHODIEK.....	2
2.1	Algemene opzet en werkwijze.....	2
3	PLANLOCATIE EN INGREPEN.....	4
3.1	Planlocatie .....	4
3.2	Beschrijving ingrepen .....	4
4	NATUURWAARDENONDERZOEK.....	7
4.1	Veldbezoek.....	7
4.2	Resultaten onderzoek.....	7
4.3	Flora.....	8
4.4	Grondgebonden Zoogdieren.....	8
4.5	Vleermuizen .....	8
4.6	Vogels .....	9
4.7	Amfibieën, Reptielen en vissen .....	9
4.8	Dagvlinders, libellen en overige ongewervelde.....	10
5	EFFECTENTOETSING FLORA- EN FAUNAWET .....	11
5.1	Mogelijk optredende effecten.....	11
5.2	Flora, amfibieën, reptielen en vissen.....	11
5.3	Dagvlinders, libellen en overige ongewervelde.....	11
5.4	Grondgebonden Zoogdieren.....	11
5.5	Vleermuizen .....	12
5.6	Vogels .....	13
6	ORIENTATIE N2000 VELUWE.....	14
6.1	Inleiding.....	14
6.2	Effectenindicator N2000 gebied Veluwe .....	15
6.3	Analyse relevantie storingsfactoren .....	16
7	ORIENTATIE N2000 VELUWERANDMEREN.....	17
7.1	Inleiding.....	17
7.2	Effectenindicator N2000 gebied Veluwerandmeren.....	18
7.3	Analyse relevantie storingsfactoren .....	19
8	CONCLUSIES EN AANBEVELINGEN.....	21
8.1	Flora- en faunawet.....	21
8.2	Natuurbeschermingswet 1998 en Nota Ruimte .....	21

GERAADPLEEGDE BRONNEN .....	23
BIJLAGE I: WETTELIJK KADER .....	27
BIJLAGE II: FOTO-IMPRESSIE PLANGEBIED .....	35
BIJLAGE III: ONTWERPBESLUIT N2000 VELUWE .....	37
BIJLAGE IV: ONTWERPBESLUIT N2000 VELUWERANDMEREN .....	39

# 1 INLEIDING

## 1.1 Aanleiding

In opdracht van Knol Bouw B.V. heeft EcoMilieu ecologisch onderzoek en advies een ecologische quickscan en voortoets uitgevoerd op locatie Horsterweg te Ermelo, inzake de onderbouwing voor ruimtelijke planvorming.

De Flora- en faunawet, Natuurbeschermingswet 1998 en Nota Ruimte verplichten vooraf te toetsen of ruimtelijke ingrepen of activiteiten conflicteren met aanwezige beschermde plant- en diersoorten, kernkwaliteiten of instandhoudingsdoelstellingen. In het voorliggende onderzoek vindt toetsing plaats aan de vigerende soort- en gebiedsgerichte natuurbeschermingwetgeving.

## 1.2 Onderzoeksontwerp

In deze paragraaf wordt de doelstelling vertaald naar onderzoeksvragen.

Het doel is middels ecologisch onderzoek na te gaan of de geplande ingrepen negatieve effecten (kunnen) hebben op (potentieel) aanwezige beschermde plant- en diersoorten, kernkwaliteiten of instandhoudingsdoelen.

Concreet komen uit de doelstelling de volgende onderzoeksvragen naar voren, die middels dit onderzoek worden beantwoordt:

- Welke beschermde plant- en diersoorten komen (potentieel) voor in of rond het plangebied?
- Wat zijn de effecten van de ingrepen op deze beschermde soorten?
- Zijn de mogelijk negatieve effecten van de ingrepen een overtreding van de Flora- en faunawet en kunnen mogelijk negatieve effecten worden voorkomen middels mitigerende en/of compenserende maatregelen?
- Ligt het plangebied binnen de Ecologische Hoofdstructuur(EHS)?
- Kunnen (significant) negatieve effecten op de kernkwaliteiten en instandhoudingsdoelen van omliggende aangewezen Natura2000 gebieden al dan niet met zekerheid worden uitgesloten?

## 1.3 Leeswijzer

In dit hoofdstuk is beschreven hoe dit onderzoek, het uitvoeren van ecologisch onderzoek in het kader van soort- en gebiedsbescherming, tot stand is gekomen en werd de doelstelling vertaald naar onderzoeksvragen. In hoofdstuk 2 wordt de onderzoeksmethodiek besproken. In hoofdstuk 3 volgt een algemene beschrijving van het plangebied, de ligging van het plangebied ten opzichte van N2000 gebieden, de EHS en de voorgenomen ingrepen. In hoofdstuk 4 wordt aan de hand van bronnenonderzoek, een veldbezoek en expert judgement de (potentiële) aan- en/of afwezigheid van beschermde soorten onderbouwd. In hoofdstuk 5 volgt de synthese van de resultaten en wordt per soortgroep bepaald of en zo ja welke negatieve effecten optreden door de geplande ingrepen op de (potentieel) aanwezige beschermde flora en fauna in het kader van de Flora- en faunawet. In hoofdstuk 6 volgt een oriëntatie op de natuurbeschermingswet 1998. In hoofdstuk 7 volgen de conclusies en wordt de noodzaak aangegeven tot vervolgonderzoek, dan wel het nemen van mitigerende of compenserende maatregelen. Hierna volgen de geraadpleegde bronnen en bijlagen met het wettelijk kader, een foto impressie en Natura2000 aanwijzingsbesluiten.

## 2 ONDERZOEKSMETHODIEK

### 2.1 Algemene opzet en werkwijze

Dit natuurwaardenonderzoek betreft een inschatting van de (potentiële) aanwezigheid van en mogelijke nadelige effecten op beschermde soorten planten en dieren, kernkwaliteiten en instandhoudingsdoelen in het kader van de natuurwetgeving. Aan de hand van het veldbezoek en de geraadpleegde bronnen is op basis van expert judgement een inschatting gemaakt van het (potentieel) voorkomen van (functies van) beschermde flora en fauna in en rond het plangebied. Op basis van beschreven ingrepen is een inschatting gemaakt van te verwachten negatieve effecten op de (potentieel) aanwezige beschermde soorten en functies. De mogelijk negatieve effecten zijn getoetst aan de Flora- en faunawet. Hierna is een oriëntatie uitgevoerd op de Natuurbeschermingswet 1998.

Tot slot wordt geadviseerd over de noodzaak tot het nemen van mitigerende (verzachtende of inpassings-) of compenserende maatregelen, dan wel de noodzaak tot het nemen van vervolgonderzoek. Het wettelijke kader is opgenomen in bijlage I.

#### ***Bronnenonderzoek***

Het bronnenonderzoek gaat uit van bestaande en beschikbare gegevens. Voor een actueel overzicht van beschermde soorten die in de regio voorkomen is het Natuurloket ([www.natuurloket.nl](http://www.natuurloket.nl)) geraadpleegd in combinatie met verspreidingsgegevens van internetmedia en zijn diverse verspreidingsatlassen van relevante soortgroepen en (jaar)verslagen van Particuliere Gegevensbeherende Organisaties (PGO's) geraadpleegd (zie geraadpleegde bronnen).

#### ***Oriënterend terreinbezoek***

Het plangebied Horsterweg te Ermelo is op 17 september 2012 bezocht. Tijdens het veldbezoek is zoveel mogelijk concrete informatie verzameld met betrekking tot de aan- of afwezigheid van beschermde soorten, met nadruk op ontheffingsplichtige soorten (zicht- en geluidswaarnemingen, sporenonderzoek naar de aanwezigheid van pootafdrukken, nesten, holen, uitwerpselen, haren, etc.). Op basis van terreinkenmerken is beoordeeld of het terrein geschikt is voor de in de regio voorkomende beschermde soorten.

#### ***Expert judgement***

Een natuurwaardenonderzoek is een momentopname en kan slechts in beperkte mate uitsluitend geven over de afwezigheid van soorten. Het onderzoek betreft geen veldinventarisatie. Een veldinventarisatie omvat verscheidene opnamerondes die seizoensgebonden zijn en volgens standaardmethoden worden uitgevoerd. Daarom is expert judgement toegepast om de geschiktheid van het plangebied voor mogelijk voorkomende soorten te beoordelen.

#### ***Gebruikte onderzoeksinstrumenten***

Bij dit onderzoek zijn de volgende instrumenten gebruikt:

- verrekijker;
- digitale fotocamera.



Het ecologisch onderzoek om tot beantwoording te komen van de onderzoeksvragen is uitgevoerd middels volgend schematisch overzicht (zie figuur 1).

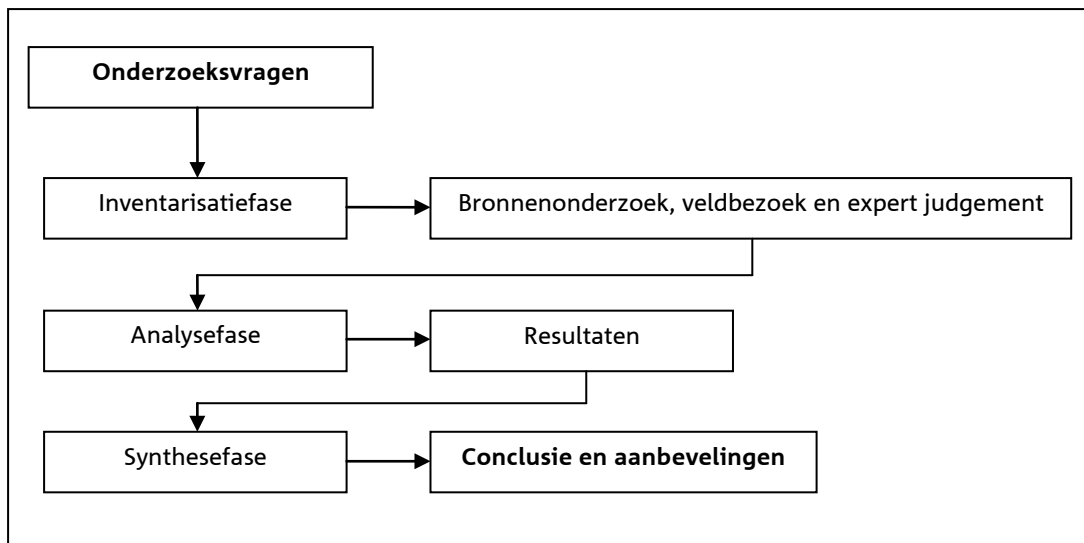


Fig. 1: Schematische weergave onderzoeksmethodiek.

### 3 PLANLOCATIE EN INGREPEN

#### 3.1 Planlocatie

Het plangebied Horsterweg te Ermelo ligt aan de noordwest kant van Ermelo en is gelegen in gemeente Ermelo, provincie Gelderland. De onderzoekslocatie Horsterweg betreft de huisnummers 151, 153, 155-1, 155-2, 155-6 en 155-8 en is bebouwd met een bedrijfspand en twee recreatiewoningen. Verder bestaat het onderzoeksgebied uit verharde opritten, houtwallen, een grasveld en siertuinen. Het bedrijfspand wordt gesloopt ten bate van nieuwbouwwoningen.

Het plangebied ligt op ca. 2 kilometer afstand van het N2000 gebied 'Veluwe' en op ca. 2,5 kilometer afstand van het N2000 gebied 'Veluwerandmeren', waardoor voor deze ingrepen een oriëntatie volgt aan de Natuurbeschermingswet. Het plangebied ligt niet in de EHS, dus is een toetsing aan de effecten op de wezenlijke kenmerken en waarden van de EHS niet van toepassing.

Het plangebied is globaal gelegen in kilometerhok 169-479. Het plangebied betreft globaal de amersfoortcoördinaten:  $x= 169.3284513015885 - y= 479.98091138283695$  (zie figuur 2, 3 en foto-impressie bijlage II). De globale begrenzing van het onderzoeksgebied is opgenomen in figuur 3.

#### 3.2 Beschrijving ingrepen

Het voornemen is om in het plangebied (zie figuur 3) het bedrijfspand te slopen en het merendeel van de aanwezige bomen te kappen ten bate van de nieuwbouw van woningen en een ontsluitingsweg (zie figuur 4).



Fig. 2: Globale ligging plangebied Horsterweg te Ermelo (kaartbron: Google).



Fig. 3: Globale begrenzing onderzoeksgebied Horsterweg te Ermelo (kaartbron: Google).



Fig. 4: Planbeeld nieuwbouwwoningen Horsterweg te Ermelo (kaartbron: Knol Bouw B.V.).



## 4 NATUURWAARDENONDERZOEK

In dit hoofdstuk worden de onderzochte soortengroepen beschreven die in het onderzoeksgebied en de directe omgeving zijn aangetroffen en/of in potentie te verwachten zijn. De relevante soorten worden kort toegelicht. Een toelichting op de beschermingsstatus binnen het wettelijke kader is gegeven in bijlage I.

### 4.1 Veldbezoek

Tijdens het veldbezoek is voor zover mogelijk een inventarisatie uitgevoerd van de beschermde soorten binnen de Flora- en faunawet (FF-wet), met name van de zwaardere beschermde soorten (de zogeheten tabel 2 en 3 soorten). In onderstaande tabel zijn de tijdstippen en de waarnemingscondities van het uitgevoerde veldbezoek weergegeven.

Waarnemingscondities veldbezoek

Datum	Begintijd	Eindtijd	Weersomstandigheden
17 september 2012	09:00	10:45	Wind ZW (3B.), bewolking 6/8, droog , 14 →16°C

### 4.2 Resultaten onderzoek

Als oriënterend vooronderzoek is naast het bronnenonderzoek de Nationale Databank Flora en Fauna (NDFF) van het Natuurloket ([www.natuurloket.nl](http://www.natuurloket.nl)) geraadpleegd. De NDFF geeft in het betreffende kilometerhok melding van een aantal beschermde soorten (zie tabel 1). De soortgroepen zijn allen in betreffend km-hok matig, slecht of niet onderzocht, met uitzondering van dagvlinders en libellen. Het globale plangebied beslaat ca. 1% van het kilometerhok. Het km-hok bestaat verder uit bewoning in boomrijk gebied, een deel bos, akkers weilanden en een woonwijk van Ermelo. In het betreffende kilometerhok zijn volgens het NDFF 5 (middel)zwaar beschermde zoogdiersoorten en 2 (middel)zwaar beschermde plantensoorten waargenomen. Van de zoogdieren zijn verder 5 licht beschermde soorten waargenomen en 1 licht beschermde plantensoort en amfibiesoort waargenomen.

Soort	Rode lijst	FFwet Tabel 1	FFwet Tabel 2+3	FFwet Vogels	Hrl Bijlage II	Hrl Bijlage IV
Flora	1	1	2	-	-	-
Zoogdieren	2	5	5	-	-	4
Vogels	8	-	-	38	-	-
Amfibieën	-	1	-	-	-	-
Reptielen	-	-	-	-	-	-
Vissen	-	-	-	-	-	-
Dagvlinders	-	-	-	-	-	-
Libellen	-	-	-	-	-	-
Insecten overig	-	-	-	-	-	-

Tabel 1: Waargenomen soorten km\_hok 169-479 (bron: Natuurloket)

#### 4.3 Flora

In betreffende onderzoekslocatie zijn de volgende biotopen (CBS, 2005) aangetroffen:

- 521 **Erven**, volkstuinten en moestuinten;
- 522 Sportterreinen, **recreatiegebieden** en campings;
- 525 **Industriegebied**;
- 611 **Verharde wegen met berm**.

In het onderzoeksgebied zijn in betreffende biotopen met name plantensoorten aangetroffen met standplaatsen in verwilderde siertuinen en tussen bestratingen. De in 2007 door bureau Mertens (Mertens, 2007) aangetroffen licht beschermde brede wespenorchissen zijn tijdens het veldbezoek niet waargenomen. De 2 (middel)zwaar beschermde soorten die het natuurloket meldt in betreffend km-hok zijn naar alle waarschijnlijkheid waarnemingen uit het oostelijk gelegen bosgebied. Ontheffingsplichtige FFwet soorten zijn in en rond het onderzoeksgebied niet aangetroffen tijdens het veldonderzoek en deze worden gezien de aangetroffen soortensamenstelling en de terreingesteldheid van betreffende biotopen ook niet verwacht.

#### 4.4 Grondgebonden Zoogdieren

In het plangebied en directe omgeving zijn een aantal vaste verblijfplaatsen van laag beschermde, kleine grondgebonden zoogdiersoorten te verwachten, zoals bruine rat, bosmuis en mogelijk bosspitsmuis spec. en rosse woelmuis. Op betreffende locaties zijn geen sporen aangetroffen die duiden op de aanwezigheid van (vaste rust- of verblijfplaatsen) van (middel)zwaar beschermde soorten zoogdieren, zoals eekhoorn of steenmarter. Verwacht wordt dat de eekhoorn incidenteel wel gebruik kan maken van het plangebied en omgeving als foerageergebied.

#### 4.5 Vleermuizen

##### *Potentiële verblijfplaatsen*

Verblijfplaatsen bevinden zich in donkere en voor vleermuizen bereikbare ruimten in boomholten, huizen, kelders etc. Gedurende het veldonderzoek is specifiek gelet op dergelijke ruimten in het te slopen bedrijfspand en in de op het terrein aanwezige bomen. Het bedrijfspand is zowel van binnen als van buiten grondig geïnspecteerd op sporen of geschikte openingen die kunnen duiden op de (potentiële) aanwezigheid van vleermuizen. Het pand is vanwege zijn constructie en absentie van geschikte openingen (gaten, kieren, spleten etc.) niet geschikt als verblijfplaats voor vleermuizen. Het pand bestaat uit een lage niet toegankelijke spouwmuur constructie voor de onderste kantoren en bestaat verder uit metalen zij en dak damwandplaten met een vaste betonnen broodjesvloer tussen beide verdiepingen (zie foto's bijlage 2). In het onderzoeksgebied zijn geen boomholten/-scheuren aangetroffen.

##### *Potentiële vliegroutes*

Van veel vleermuissoorten is bekend dat zij gedurende lange tijd gebruik kunnen maken van dezelfde ruimtelijke structuren voor oriëntatie en via deze verbindings-elementen van hun verblijfplaats naar de foerageergebieden trekken en weer terug. Vanwege dit traditiegetrouwe gedrag van vleermuizen vormen bepaalde lijnvormige structuren (bv. rijen woningen, watergangen, rijen bomen en singels) een belangrijk onderdeel van een vliegroute. Mogelijk maken lokale vleermuizen deels van het plangebied gebruik als oriëntatiepunt tijdens verplaatsingen, maar van essentiële vliegroutes is geen sprake gezien het ontbreken van lijnvormige elementen in het plangebied.

### Potentieel foerageergebied

Vleermuizen foerageren op locaties waar insecten aanwezig zijn, bijvoorbeeld langs randen van bossen en bomenrijen, bij lantaarnpalen of boven open terreinen of water. Verwacht wordt dat het plangebied enigszins deel kan uitmaken van foerageerroutes/-gebieden van gewone en ruige dwergvleermuis, gewone grootoorvleermuis, laatvlieger en rosse vleermuis. In Tabel 2 is weergegeven welke combinatie van soorten en functies potentieel voorkomen in het plangebied.

	Zomerverblijfplaats	Kraamverblijfplaats	Paarverblijfplaats	Winterverblijfplaats	Vliegroute	Foerageerroute
Gewone dwergvleermuis						X
Ruige dwergvleermuis						X
Gewone grootoorvleermuis						X
Laatvlieger						X
Rosse vleermuis						X

X = potentieel aanwezig

Tabel 2: De potentieel voorkomende vleermuizen en aanwezige functies in het plangebied.

#### 4.6 Vogels

Aangezien dit natuurwaardenonderzoek een quickscan betreft, is geen volledige broedvogelinventarisatie uitgevoerd. Op basis van het uitgevoerde veldbezoek in combinatie met de terreingesteldheid, bekende verspreidingsgegevens en expert judgement is echter wel een goede uitspraak te doen over de te verwachten soorten. Tijdens het veldbezoek zijn in het te slopen bedrijfspand en in en rond het resterende onderzoeksgebied geen sporen, rust- of verblijfplaatsen van jaarrond beschermde vogels aangetroffen zoals van o.a. de huismus. Tijdens het veldbezoek is goed gelet op de aanwezigheid van de huismus (zicht en geluid), maar de soort is niet aangetroffen in het plangebied. Aangetroffen broedvogels zijn algemene broedvogels zoals merel, roodborstje, winterkoning, heggemus en vink.

#### 4.7 Amfibieën, Reptielen en vissen

Tijdens het veldbezoek zijn geen amfibieën, reptielen of vissen aangetroffen in of rond de onderzoekslocatie. Vanwege de terreingesteldheid van de onderzoekslocatie/biotopen (ligging tussen bebouwing/recreatiegebied) kunnen foeragerende exemplaren van de licht beschermde bruine kikker, bastaardkikker en gewone pad incidenteel worden verwacht. Vanwege het ontbreken van geschikt voortplantingswater in de directe omgeving zijn ontheffingsplichtige tabel 2 en 3 FFwet amfibiesoorten uitgesloten. Reptielen en vissen worden gezien de terreingesteldheid niet verwacht. De bekende verspreidingsgegevens zijn conform de verwachtingen.

#### 4.8 **Dagvlinders, libellen en overige ongewervelde**

In de onderzoekslocatie zijn geen beschermde soorten dagvlinders, libellen en overige ongewervelde aangetroffen en deze worden gezien de terreingesteldheid ook niet verwacht. De bekende verspreidingsgegevens zijn conform de verwachtingen.



## 5 EFFECTENTOETSING FLORA- EN FAUNAWET

Op basis van de onderzoeksresultaten en de te verwachten effecten van de ingrepen is een toetsing aan de Flora- en faunawet uitgevoerd. Hierdoor is inzichtelijk gemaakt voor welke (potentieel) aanwezige soorten mogelijk negatieve effecten optreden en of hiervoor aanvullend onderzoek, mitigerende dan wel compenserende maatregelen en/of een ontheffing in het kader van de Flora- en faunawet vereist is.

### 5.1 Mogelijk optredende effecten

De geplande ingrepen, namelijk het slopen van het bedrijfspand, kappen van bomen, omwoelen en verharden van de ondergrond kunnen potentieel overtreding van de volgende verbodsbepalingen van de Flora- en faunawet inhouden:

- Artikel 8: Het is verboden planten, behorende tot een beschermde inheemse plantensoort, te plukken, te verzamelen, af te snijden, uit te steken, te vernielen, te beschadigen, te ontwortelen of op enigerlei andere wijze van hun groeiplaats te verwijderen.
- Artikel 9: Het is verboden dieren, behorende tot een beschermde inheemse diersoort, te doden, te verwonden, te vangen, te bemachtigen of met het oog daarop op te sporen.
- Artikel 10: Het is verboden dieren, behorende tot een beschermde inheemse diersoort, opzettelijk te verontrusten.
- Artikel 11: Het is verboden nesten, holen of andere voortplantings- of vaste rust- of verblijfplaatsen van dieren, behorende tot een beschermde inheemse diersoort, te beschadigen, te vernielen, uit te halen, weg te nemen of te verstoren.

### 5.2 Flora, amfibieën, reptielen en vissen

Uit de resultaten van het natuurwaardenonderzoek blijkt dat het voorkomen van ontheffingsplichtige (tabel 2 en 3) soorten uit deze soortgroepen redelijkerwijs kan worden uitgesloten. Daarmee zijn ook negatieve effecten op deze soorten redelijkerwijs uit te sluiten. Voor aanwezige licht beschermde planten en amfibieën geldt bij ruimtelijke ontwikkelingen automatisch vrijstelling van artikel 75 van de Flora- en faunawet. De ingrepen zullen voor deze soortgroepen dan ook geen overtreding van de Flora- en faunawet inhouden.

### 5.3 Dagvlinders, libellen en overige ongewervelde

Uit de resultaten van het natuurwaardenonderzoek blijkt dat het voorkomen van ontheffingsplichtige (tabel 2 en 3) soorten uit deze soortgroepen redelijkerwijs kan worden uitgesloten. Daarmee zijn ook negatieve effecten op deze soorten redelijkerwijs uit te sluiten. De ingrepen zullen voor deze soortgroepen dan ook geen overtreding van de Flora- en faunawet inhouden.

### 5.4 Grondgebonden Zoogdieren

Bij de ingreep gaan mogelijk verblijfplaatsen van algemene en licht beschermde (FFwet tabel 1) zoogdieren verloren. Voor licht beschermde zoogdieren geldt bij ruimtelijke ontwikkelingen echter automatisch vrijstelling van artikel 75 van de Flora- en faunawet. De ingrepen zullen voor deze soorten dan ook geen overtreding van de Flora- en faunawet inhouden.

Het plangebied kan incidenteel gebruikt worden als foerageergebied door de eekhoorn. Gezien de hoeveelheid alternatief foerageergebied in de direct omgeving van het plangebied worden door de ingrepen geen negatieve effecten verwacht op de foeragemogelijkheden van deze soort. De ingrepen zullen voor deze soort dan ook geen overtreding van de Flora- en faunawet inhouden. Uit de resultaten van het natuurwaardenonderzoek blijkt dat het voorkomen van overige ontheffingsplichtige (tabel 2 en 3) soorten uit deze soortgroep redelijkerwijs kunnen worden uitgesloten. Daarmee zijn ook negatieve effecten op deze soorten redelijkerwijs uit te sluiten. De ingrepen zullen voor deze soortgroep dan ook geen overtreding van de Flora- en faunawet inhouden.

## 5.5 Vleermuizen

Uit de resultaten van het natuurwaardenonderzoek blijkt dat in het onderzoeksgebied potentieel functies van, gewone en ruige dwergvleermuis, gewone grootoorvleermuis, laatvlieger en rosse vleermuis (zie tabel 3) kunnen voorkomen. In het bedrijfspand en resterende deel van het onderzoeksgebied zijn geen boomholten of andere geschikte holten, gaten of spleten aangetroffen die geschikt kunnen zijn als vaste rust- en/of verblijfplaats voor vleermuizen.

De onderzoekslocatie maakt potentieel deel uit van foerageerroutes/-gebieden van de in tabel 3 opgenomen vleermuizen. In het onderzoeksgebied zijn geen lijnvormige structuren aanwezig. Door de aanwezigheid van voldoende alternatief foerageergebied rond het plangebied worden door de kap van de bomen en het verharden van de ondergrond/bouw van huizen geen nadelige effecten verwacht op de foeragemogelijkheden voor deze en eventueel andere soorten. Door de geplande ingrepen worden geen wezenlijke veranderingen verwacht in de functionaliteit van deze potentiële foerageerroutes en -gebieden. De ingrepen zullen voor deze soortgroep dan ook geen overtreding van de Flora- en faunawet inhouden.

	Zomerverblijfplaats	Kraamverblijfplaats	Paarverblijfplaats	Winterverblijfplaats	Vliegroute	Foerageerroute
Gewone dwergvleermuis						X
Ruige dwergvleermuis						X
Gewone grootoorvleermuis						X
Laatvlieger						X
X	Potentieel aanwezig					
	Negatief effect niet te verwachten					
	Negatief effect niet uitgesloten					

Tabel 3: De potentieel voorkomende combinatie van soortfuncties in het plangebied en mogelijke negatieve effecten.

## 5.6 **Vogels**

Alle broedvogels zijn gedurende hun broedseizoen beschermd en mogen in deze periode niet verstoord of geschaad worden. Als broedseizoen wordt gehanteerd: periode van nestbouw, periode van broed op de eieren en de periode dat de jongen op het nest gevoerd worden. Voor verstoring tijdens het broedseizoen van een vogel wordt geen ontheffing verleend. Voor de meeste soorten kan de periode tussen half maart en half augustus worden aangehouden als broedseizoen.

## 6 ORIENTATIE N2000 VELUWE

### 6.1 Inleiding

In het kader van dit natuurwaardenonderzoek wordt, naast de aanwezigheid van beschermde soorten, aandacht besteed aan gebieden met een beschermingsstatus. De volgende wet- en regelgeving is daarbij van belang:

- Natuurbeschermingswet, waarin opgenomen de Vogel- en Habitatrichtlijn en beschermde natuurmonumenten;

De beschermingsregimes hebben tot doel de natuurwaarden in de betreffende gebieden veilig te stellen. In sommige situaties dienen ook ruimtelijke ingrepen buiten de begrenzing van deze gebieden getoetst te worden op mogelijke schadelijke uitstralende effecten, de zogeheten 'externe werking'. De staat van instandhouding van habitattypen, soorten en hun instandhoudingsdoelen zijn weergegeven in het ontwerpbesluit (zie bijlage III). In de onderstaande paragrafen wordt ingegaan op de eventuele effecten die de ruimtelijke ingrepen kunnen hebben op de omliggende gebieden met een beschermingsstatus.

Het N2000 gebied Veluwe beslaat ca. 91.200 ha. en ligt op een afstand van ca. 2 km ten opzichte van het plangebied.

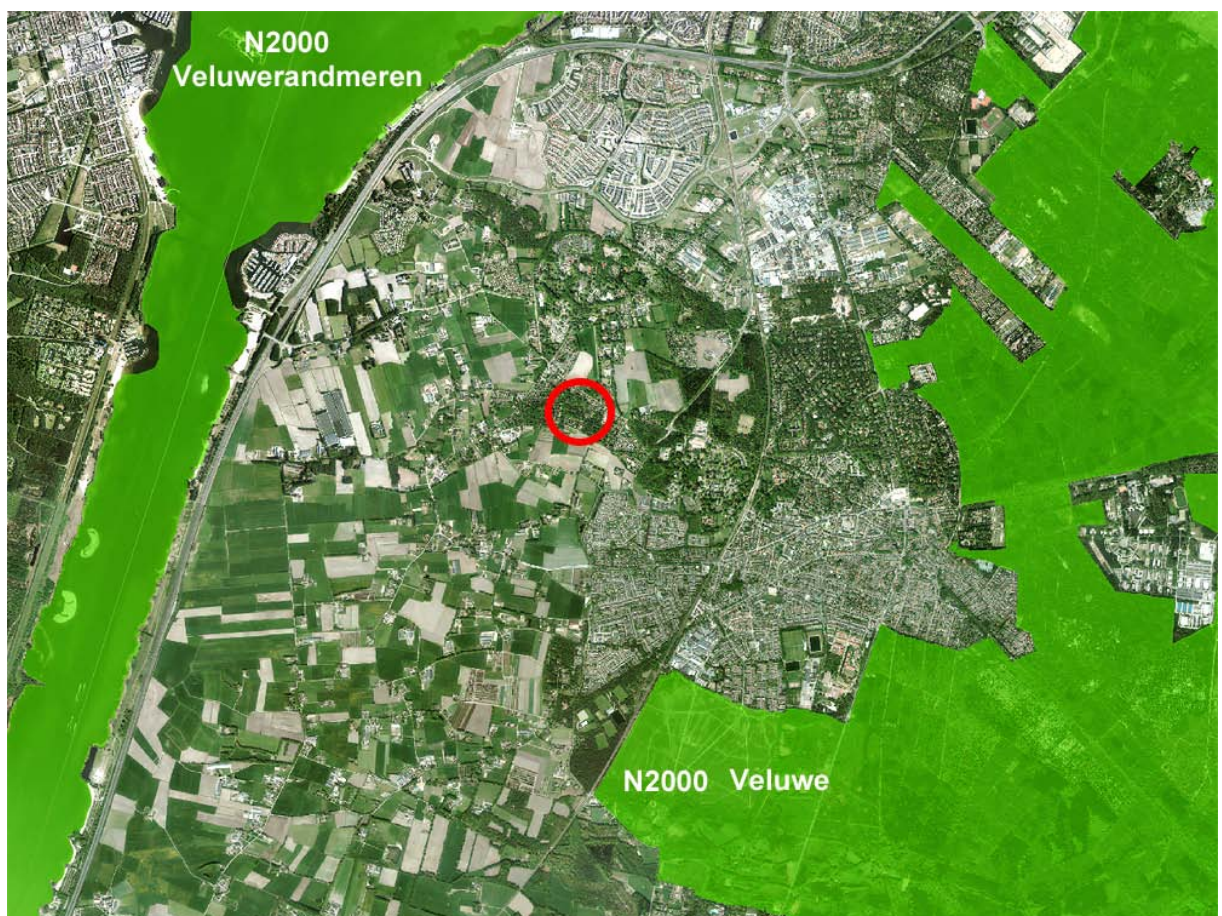


Fig. 5: Ligging plangebied ten opzichte van N2000 gebied Veluwe (kaartbron: prov. Gelderland).

## 6.2 Effectenindicator N2000 gebied Veluwe

In een oriënterende voortoets aan de Natuurbeschermingswet dient na te worden gegaan of het optreden van (significante) negatieve effecten door activiteiten en ontwikkelingen in of nabij N2000 gebieden al dan niet met zekerheid kunnen worden uitgesloten. Met behulp van de effectenindicator van het Ministerie van EL&I, kan een oriëntatie worden uitgevoerd naar potentiële (significante) negatieve effecten. Deze effectenindicator geeft informatie over de meest voorkomende storende factoren en de gevoeligheid hiervoor van de aangewezen beschermde soorten en habitattypen. Hieronder zijn de resultaten van de effectenindicator, voor de potentiële optredende storingsfactoren, opgenomen ten aanzien van woningbouw.

Storingsfactor	Verstoring door mechanische effecten																
	1	2	7	8	13	14	15	16	17	Opmerkelijke oppervlakteverlies	Verontreiniging	Verdroging	Verstoring door geluid	Verstoring door licht	Verstoring door trilling	Optische verstoring	
Stuifzandheiden met struikhei	■	■	■	■	■	■	■	■	■	■	■	■	■	■	■	■	
Binnenlandse kraaiheibegroeiingen	■	■	■	■	■	■	■	■	■	■	■	■	■	■	■	■	
Zandverstuivingen	■	■	■	■	■	■	■	■	■	■	■	■	■	■	■	■	
Zwakgebufferde vennen	■	■	■	■	■	■	■	■	■	■	■	■	■	■	■	■	
Zure vennen	■	■	■	■	■	■	■	■	■	■	■	■	■	■	■	■	
<u>Beken en rivieren met waterplanten</u>	■	■	■	■	■	■	■	■	■	■	■	■	■	■	■	■	
Vochtige heiden	■	■	■	■	■	■	■	■	■	■	■	■	■	■	■	■	
Droge heiden	■	■	■	■	■	■	■	■	■	■	■	■	■	■	■	■	
Jeneverbesstruwelen	■	■	■	■	■	■	■	■	■	■	■	■	■	■	■	■	
*Heischrale graslanden	■	■	■	■	■	■	■	■	■	■	■	■	■	■	■	■	
Blauwgraslanden	■	■	■	■	■	■	■	■	■	■	■	■	■	■	■	■	
*Actieve hoogvenen	■	■	■	■	■	■	■	■	■	■	■	■	■	■	■	■	
Pioniervegetaties met snavelbiezen	■	■	■	■	■	■	■	■	■	■	■	■	■	■	■	■	
Beuken-eikenbossen met hulst	■	■	■	■	■	■	■	■	■	■	■	■	■	■	■	■	
Eiken-haagbeukenbossen	■	■	■	■	■	■	■	■	■	■	■	■	■	■	■	■	
Oude eikenbossen	■	■	■	■	■	■	■	■	■	■	■	■	■	■	■	■	
*Vochtige alluviale bossen	■	■	■	■	■	■	■	■	■	■	■	■	■	■	■	■	
Boomleeuwerik (broedvogel)	■	■	■	■	■	■	■	■	■	■	■	■	■	■	■	■	
Draaihals (broedvogel)	■	■	■	■	■	■	■	■	■	■	■	■	■	■	■	■	
Duinpieper (broedvogel)	■	■	■	■	■	■	■	■	■	■	■	■	■	■	■	■	
Grauwe Klauwier (broedvogel)	■	■	■	■	■	■	■	■	■	■	■	■	■	■	■	■	
IJsvogel (broedvogel)	■	■	■	■	■	■	■	■	■	■	■	■	■	■	■	■	
Nachtwaluw (broedvogel)	■	■	■	■	■	■	■	■	■	■	■	■	■	■	■	■	
Roodborsttapuit (broedvogel)	■	■	■	■	■	■	■	■	■	■	■	■	■	■	■	■	
Tapuit (broedvogel)	■	■	■	■	■	■	■	■	■	■	■	■	■	■	■	■	
Wespendief (broedvogel)	■	■	■	■	■	■	■	■	■	■	■	■	■	■	■	■	
Zwarte Specht (broedvogel)	■	■	■	■	■	■	■	■	■	■	■	■	■	■	■	■	

Fig. 6: Potentieel optredende storingsfactoren woningbouw op N2000 gebied Veluwe (bron: www.synbiosys.alterra.nl).

### 6.3 Analyse relevantie storingsfactoren

In deze paragraaf zijn de, door de effectenindicator weergegeven, potentieel optredende storingsfactoren geanalyseerd op hun relevantie.

**Oppervlakteverlies (1):** De planlocatie ligt niet in een N2000 gebied, noch komen in het plangebied beschermde soorten voor waarvoor het N2000 gebied Veluwe is aangewezen (zie hoofdstuk 4), waardoor vanwege de geplande ingrepen (zie paragraaf 3.2) geen oppervlakteverlies optreedt.

**Versnippering (2):** De planlocatie ligt niet in een N2000 gebied, noch komen in het plangebied beschermde soorten voor waarvoor het N2000 gebied Veluwe is aangewezen, waardoor vanwege de geplande ingrepen geen versnippering optreedt. Effecten als gevolg van versnippering via externe werking zijn derhalve niet aan de orde.

**Verontreiniging (7):** Verontreiniging heeft meestal betrekking op afstroming van water ('run-off') met daarin bijvoorbeeld zware metalen, organische stoffen of strooizout. Het plangebied ligt niet in het N2000 gebied en door de geplande ingrepen komen geen verhoogde concentraties gebieds/ecosysteem vreemde stoffen vrij in het N2000 gebied Veluwe. Er wordt gewerkt volgens de reguliere wettelijke normen, waardoor effecten als gevolg van verontreiniging derhalve niet aan de orde zijn.

**Verdroging (8):** Door het slopen/nieuwbouwen van opstallen treedt geen verandering op in lokale en regionale kweldruk aangezien het grondwaterpeil onveranderd blijft ten opzichte van de huidige situatie. Er zijn geen veranderingen in de (grond)waterhuishouding.

**Verstoring door geluid (13):**

Gezien de ruime afstand van ca. 2 km tot het N2000 gebied Veluwe, de aard van de ingrepen en de ligging in bosrijk bebouwd gebied, met tussen het N2000 gebied en het plangebied de stad Ermelo, recreatiegebieden en industrie, zijn verstoringseffecten door geluid uitgesloten.

**Verstoring door licht (14):**

Gezien de ruime afstand van ca. 2 km tot het N2000 gebied Veluwe, de aard van de ingrepen en de ligging in bosrijk bebouwd gebied, met tussen het N2000 gebied en het plangebied de stad Ermelo, recreatiegebieden en industrie, zijn verstoringseffecten door licht uitgesloten.

**Verstoring door trilling (15):**

Gezien de ruime afstand van ca. 2 km tot het N2000 gebied Veluwe, de aard van de ingrepen en de ligging in bosrijk bebouwd gebied, met tussen het N2000 gebied en het plangebied de stad Ermelo, recreatiegebieden en industrie, zijn verstoringseffecten door trilling uitgesloten.

**Optische verstoring (16):**

Gezien de ruime afstand van ca. 2 km tot het N2000 gebied Veluwe, de aard van de ingrepen en de ligging in bosrijk bebouwd gebied, met tussen het N2000 gebied en het plangebied de stad Ermelo, recreatiegebieden en industrie zijn verstoringseffecten door optische verstoring uitgesloten.

**Verstoring door mechanische effecten (17):** Het plangebied ligt niet in een N2000 gebied, noch komen in het plangebied beschermde soorten voor waarvoor het N2000 gebied Veluwe is aangewezen. Gezien de ruime afstand van ca. 2 km tot het N2000 gebied Veluwe, de aard van de ingrepen en de ligging in bosrijk bebouwd gebied, met tussen het N2000 gebied en het plangebied o.a. de stad Ermelo zijn verstoringseffecten door mechanische verstoring uitgesloten. Dit aspect wordt derhalve niet verder in deze voortoets/globale passende beoordeling behandeld.

## 7 ORIENTATIE N2000 VELUWERANDMEREN

### 7.1 Inleiding

In het kader van dit natuurwaardenonderzoek wordt, naast de aanwezigheid van beschermde soorten, aandacht besteed aan gebieden met een beschermingsstatus. De volgende wet- en regelgeving is daarbij van belang:

- Natuurbeschermingswet, waarin opgenomen de Vogel- en Habitatrichtlijn en beschermde natuurmonumenten;

De beschermingsregimes hebben tot doel de natuurwaarden in de betreffende gebieden veilig te stellen. In sommige situaties dienen ook ruimtelijke ingrepen buiten de begrenzing van deze gebieden getoetst te worden op mogelijke schadelijke uitstralende effecten, de zogeheten 'externe werking'. De staat van instandhouding van habitattypen, soorten en hun instandhoudingsdoelen zijn weergegeven in het ontwerpbesluit (zie bijlage IV). In de onderstaande paragrafen wordt ingegaan op de eventuele effecten die de ruimtelijke ingrepen kunnen hebben op de omliggende gebieden met een beschermingsstatus.

Het N2000 gebied Veluwerandmeren beslaat ca. 6.118 ha. en ligt op een afstand van ca. 2,5 km ten opzichte van het plangebied.

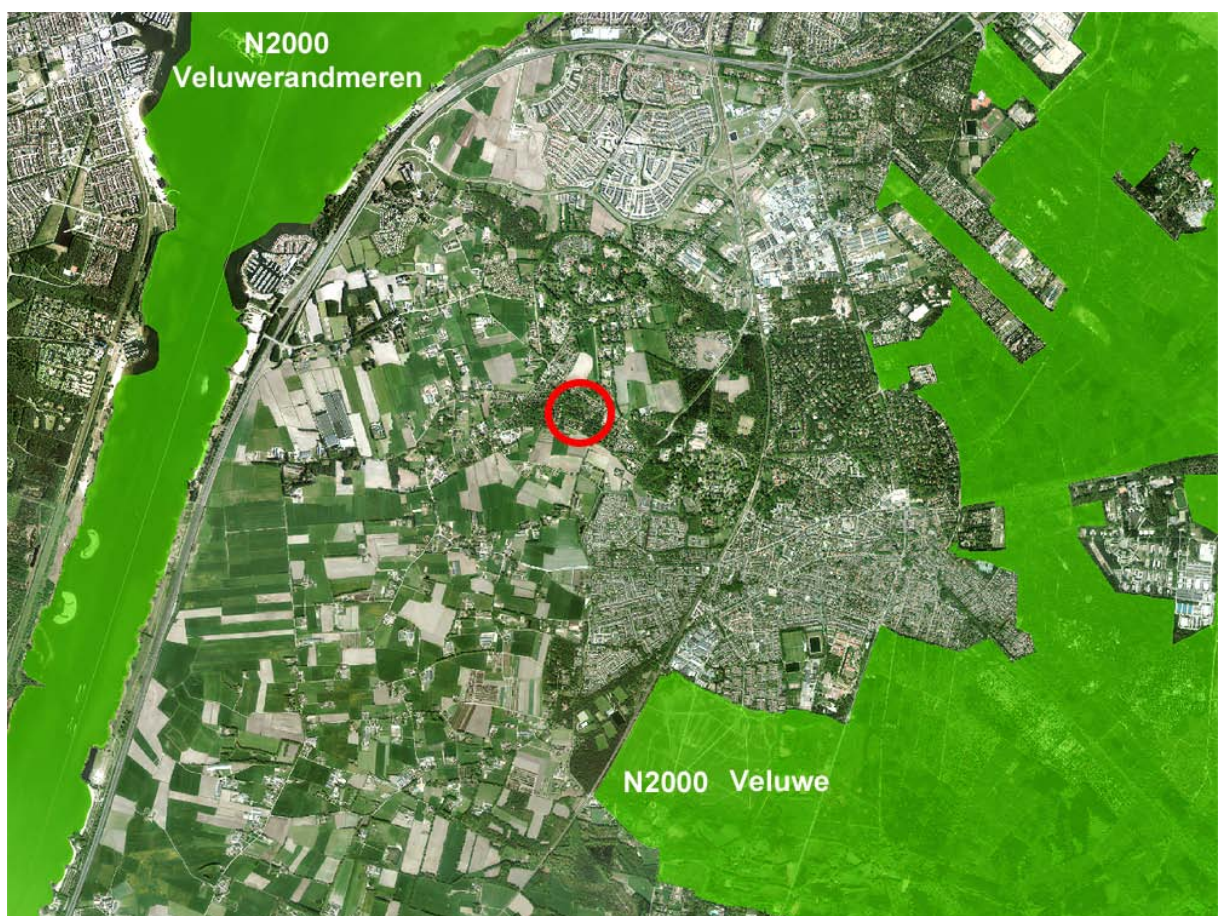


Fig. 7: Ligging plangebied ten opzichte van N2000 gebied Veluwerandmeren (kaartbron: prov. Gelderland).

## 7.2 Effectenindicator N2000 gebied Veluwevrandmeren

In een oriënterende voortoets aan de Natuurbeschermingswet dient na te worden gegaan of het optreden van (significante) negatieve effecten door activiteiten en ontwikkelingen in of nabij N2000 gebieden al dan niet met zekerheid kunnen worden uitgesloten. Met behulp van de effectenindicator van het Ministerie van EL&I, kan een oriëntatie worden uitgevoerd naar potentiële (significante) negatieve effecten. Deze effectenindicator geeft informatie over de meest voorkomende storende factoren en de gevoeligheid hiervoor van de aangewezen beschermde soorten en habitattypen. Hieronder zijn de resultaten van de effectenindicator, voor de potentiële optredende storingsfactoren, opgenomen ten aanzien van woningbouw.

Storingsfactor	Verstoring door mechanische effecten																	
	1	2	7	8	13	14	15	16	17	Opmerking	Verontreiniging	Verdroging	Verstoring door geluid	Verstoring door licht	Verstoring door trilling	Optische verstoring	Verstoring door mechanische effecten	
Kranswierwateren	■	■	■	■	■	■	■	■	■	■	■	■	■	■	■	■	■	■
Meren met krabbenscheer en fonteinkruiden	■	■	■	■	■	■	■	■	■	■	■	■	■	■	■	■	■	■
Aalscholver (broedvogel)	■	■	■	■	■	■	■	■	■	■	■	■	■	■	■	■	■	...
Aalscholver (niet-broedvogel)	■	■	■	■	■	■	■	■	■	■	■	■	■	■	■	■	■	...
Brilduiker (niet-broedvogel)	■	■	■	■	■	■	■	■	■	■	■	■	■	■	■	■	■	...
Fuut (niet-broedvogel)	■	■	■	■	■	■	■	■	■	■	■	■	■	■	■	■	■	...
Grote karekiet (broedvogel)	■	■	■	■	■	■	■	■	■	■	■	■	■	■	■	■	■	...
Grote Zaagbek (niet-broedvogel)	■	■	■	■	■	■	■	■	■	■	■	■	■	■	■	■	■	...
Grote Zilverreiger (broedvogel)	■	■	■	■	■	■	■	■	■	■	■	■	■	■	■	■	■	...
Grote Zilverreiger (niet-broedvogel)	■	■	■	■	■	■	■	■	■	■	■	■	■	■	■	■	■	...
Kleine Zwaan (niet-broedvogel)	■	■	■	■	■	■	■	■	■	■	■	■	■	■	■	■	■	...
Krakeend (niet-broedvogel)	■	■	■	■	■	■	■	■	■	■	■	■	■	■	■	■	■	...
Krooneend (niet-broedvogel)	■	■	■	■	■	■	■	■	■	■	■	■	■	■	■	■	■	...
Kuifeend (niet-broedvogel)	■	■	■	■	■	■	■	■	■	■	■	■	■	■	■	■	■	...
Lepelaar (broedvogel)	■	■	■	■	■	■	■	■	■	■	■	■	■	■	■	■	■	...
Lepelaar (niet-broedvogel)	■	■	■	■	■	■	■	■	■	■	■	■	■	■	■	■	■	...
Meerkoet (niet-broedvogel)	■	■	■	■	■	■	■	■	■	■	■	■	■	■	■	■	■	...
Nonnetje (niet-broedvogel)	■	■	■	■	■	■	■	■	■	■	■	■	■	■	■	■	■	...
Pijlstaart (niet-broedvogel)	■	■	■	■	■	■	■	■	■	■	■	■	■	■	■	■	■	...
Roerdomp (broedvogel)	■	■	■	■	■	■	■	■	■	■	■	■	■	■	■	■	■	...
Roerdomp (niet-broedvogel)	■	■	■	■	■	■	■	■	■	■	■	■	■	■	■	■	■	...
Slobeend (niet-broedvogel)	■	■	■	■	■	■	■	■	■	■	■	■	■	■	■	■	■	...
Smient (niet-broedvogel)	■	■	■	■	■	■	■	■	■	■	■	■	■	■	■	■	■	...
Tafeleend (niet-broedvogel)	■	■	■	■	■	■	■	■	■	■	■	■	■	■	■	■	■	...

Fig. 8: Potentieel optredende storingsfactoren woningbouw op N2000 gebied Veluwevrandmeren (bron: www.synbiosys.alterra.nl).



### 7.3 Analyse relevantie storingsfactoren

In deze paragraaf zijn de, door de effectenindicator weergegeven, potentieel optredende storingsfactoren geanalyseerd op hun relevantie.

**Oppervlakteverlies (1):** De planlocatie ligt niet in een N2000 gebied, noch komen in het plangebied beschermde soorten voor waarvoor het N2000 gebied Veluwerandmeren is aangewezen (zie hoofdstuk 4), waardoor vanwege de geplande ingrepen (zie paragraaf 3.2) geen oppervlakteverlies optreedt.

**Versnippering (2):** De planlocatie ligt niet in een N2000 gebied, noch komen in het plangebied beschermde soorten voor waarvoor het N2000 gebied Veluwerandmeren is aangewezen, waardoor vanwege de geplande ingrepen geen versnippering optreedt. Effecten als gevolg van versnippering via externe werking zijn derhalve niet aan de orde.

**Verontreiniging (7):** Verontreiniging heeft meestal betrekking op afstroming van water ('run-off') met daarin bijv. zware metalen, organische stoffen of stroomzout. Het plangebied ligt niet in het N2000 gebied en door de geplande ingrepen komen geen verhoogde concentraties gebieds/ecosysteem vreemde stoffen vrij in het N2000 gebied Veluwerandmeren. Er wordt gewerkt volgens de reguliere wettelijke normen, waardoor effecten als gevolg van verontreiniging derhalve niet aan de orde zijn.

**Verdroging (8):** Door het slopen/nieuwbouwen van opstallen treedt geen verandering op in lokale en regionale kweldruk aangezien het grondwaterpeil onveranderd blijft ten opzichte van de huidige situatie. Er zijn geen veranderingen in de (grond)waterhuishouding.

**Verstoring door geluid (13):**

Gezien de ruime afstand van ca. 2,5 km tot het N2000 gebied Veluwerandmeren, de aard van de ingrepen en de ligging in boomrijk bebouwd gebied, met tussen het N2000 gebied en het plangebied, buitengebied en de A28, zijn versturende effecten door geluid uitgesloten.

**Verstoring door licht (14):**

Gezien de ruime afstand van ca. 2,5 km tot het N2000 gebied Veluwerandmeren, de aard van de ingrepen en de ligging in boomrijk bebouwd gebied, met tussen het N2000 gebied en het plangebied, buitengebied en de A28, zijn versturende effecten door licht uitgesloten.

**Verstoring door trilling (15):**

Gezien de ruime afstand van ca. 2,5 km tot het N2000 gebied Veluwerandmeren, de aard van de ingrepen en de ligging in boomrijk bebouwd gebied, met tussen het N2000 gebied en het plangebied, buitengebied en de A28, zijn versturende effecten door trilling uitgesloten.

**Optische verstoring (16):**

Gezien de ruime afstand van ca. 2,5 km tot het N2000 gebied Veluwerandmeren, de aard van de ingrepen en de ligging in boomrijk bebouwd gebied, met tussen het N2000 gebied en het plangebied, buitengebied en de A28, zijn versturende effecten door optische verstoring uitgesloten.

**Verstoring door mechanische effecten (17):** Het plangebied ligt niet in het N2000 gebied, noch komen in het plangebied beschermde soorten voor waarvoor het N2000 gebied Veluwerandmeren is aangewezen. Gezien de ruime afstand van ca. 2,5 km tot het N2000 gebied, de aard van de ingrepen en de ligging in boomrijk bebouwd gebied, met tussen het N2000 gebied en het plangebied, buitengebied en de A28, zijn versturende effecten door mechanische verstoring uitgesloten.



## 8 CONCLUSIES EN AANBEVELINGEN

### 8.1 Flora- en faunawet

Knol Bouw B.V. heeft het voornemen om in het plangebied het bestaande bedrijfsgebouw te slopen en een aantal bomen te kappen ten bate van de bouw van nieuwbouwwoningen en een ontsluitingsweg. Uit de effectentoetsing Flora- en faunawet blijkt dat bij uitvoering van de ingrepen negatieve effecten te verwachten zijn op:

- (Broed)vogels.

Er worden geen negatieve effecten verwacht op de overige beschermde soorten of aanwezige functies.

#### Vogels

Gedurende de werkzaamheden dient rekening te worden gehouden met het broedseizoen van vogels. Verstoring van broedgevallen van vogels dient ten alle tijde te worden voorkomen. Voor de in het plangebied te verwachten vogelsoorten kan hiermee rekening gehouden worden door werkzaamheden buiten de broedperiode uit te voeren. Voor het broedseizoen wordt geen standaardperiode gehanteerd in het kader van de Flora- en faunawet, globaal wordt de periode half maart tot medio juli aangehouden. Hierbij dient rekening te worden gehouden met het feit dat veel vogels meerdere legsels per jaar kunnen hebben. Om te voorkomen dat de vogels tot broeden komen binnen het plangebied kunnen voorbereidende maatregelen worden getroffen om het plangebied ongeschikt te maken.

#### Zorgplicht

Voor alle soorten geldt de zorgplicht ex artikel 2 van de Flora- en faunawet, die van toepassing is op zowel beschermde als onbeschermde dier- en plantensoorten, ongeacht vrijstelling of ontheffing. Op grond hiervan dient een ieder voldoende zorg in acht te nemen voor de in het wild levende dieren en planten. Dit houdt in ieder geval in dat een ieder die weet of redelijkerwijs kan vermoeden dat door zijn/haar handelen of nalaten, nadelige gevolgen voor flora en/of fauna kunnen worden veroorzaakt, verplicht is dergelijk handelen achterwege te laten voor zulk in redelijkerwijs van hem/haar kunnen worden gevergd teneinde die gevolgen te voorkomen of, voor zover die gevolgen niet kunnen worden voorkomen, deze zoveel mogelijk te beperken of ongedaan te maken.

### 8.2 Natuurbeschermingswet 1998 en Nota Ruimte

Knol Bouw B.V. heeft het voornemen om in het plangebied het bestaande bedrijfsgebouw te slopen en een aantal bomen te kappen ten bate van de bouw van nieuwbouwwoningen en een ontsluitingsweg. Het plangebied ligt op ca. 2 km afstand van het N2000 gebied Veluwe en op ca. 2,5 km afstand van het N2000 gebied Veluwerandmeren. In het N2000 gebied Veluwe zijn 17 habitattypen, 7 habitatsoorten en 10 vogelrichtlijn broedvogels aangewezen en beschermd en in het N2000 gebied Veluwerandmeren zijn 2 habitattypen, 3 habitatsoorten, 2 vogelrichtlijn broedvogels en 16 vogelrichtlijn niet-broedvogels aangewezen en beschermd (<http://www.synbiosys.alterra.nl>) waardoor de geplande ingrepen naast de Flora- en faunawet ook getoetst moeten worden aan de Natuurbeschermingswet 1998.

In de onderhavige situatie zijn na ecologisch onderzoek en raadpleging van de effectenindicator geen negatieve effecten te benoemen en te verwachten die kunnen optreden door de geplande ingrepen op de instandhoudingsdoelen en kernopgaven van de N2000 gebieden Veluwe en Veluwerandmeren.

Op grond van het ecologisch onderzoek en objectieve gegevens kan worden uitgesloten dat de ingrepen, namelijk het slopen van het bedrijfsgebouw, het kappen van bomen en het bouwen van nieuwbouwwoningen en aanleggen van een ontsluitingsweg, negatieve effecten hebben op de kernopgaven en instandhoudingsdoelen van Natura2000 gebieden Veluwe en Veluwerandmeren.

Het plangebied ligt niet in de Ecologische Hoofdstructuur waardoor de geplande ingrepen niet getoetst behoeven te worden aan de effecten op de wezenlijke kenmerken en waarden van de EHS.

## GERAADPLEEGDE BRONNEN

- Centraal Bureau Voor de Statistiek (CBS), 15 april 2005. Interprovinciale inventarisatie-eenheden (IPI's) voor floristisch, vegetatiekundig en hydrobiologisch onderzoek.
- Dietz, C., O. von Helversen, D. Nill, 2011. Vleermuizen, alle soorten vleermuizen van Europa en Noordwest-Afrika. Tirion Natuur i.s.m. Zoogdierverseniging.
- Douma, M., C.P.M. Zoon & A.D. Bode, 2011. De zoogdieren van Overijssel, leefwijze en verspreiding in de periode 1970 t/m 2010. Uitgeverij Profiel Bedum.
- Kapteyn, K., 1995. Vleermuizen in het landschap; Over hun ecologie, gedrag en verspreiding. Schuyt & Co Uitgevers en Importeurs BV/ Provincie Noord-Holland, Haarlem.
- Krijgsveld, K.L., *et al*, 2008. Verstoring gevoeligheid van vogels: Update literatuurstudie naar de reacties van vogels op recreatie. Vogelbescherming Nederland.
- Lange, R., P. Twisk, A. van Winden & A. van Diepenbeek, 2003. Zoogdieren van West-Europa. Stichting Uitgeverij van de KNNV en VZZ i.s.m. Vereniging Natuurmonumenten.
- Limpens, H., K. Mostert & W. Bongers (red.), 1997. Atlas van de Nederlandse vleermuizen, Stichting Uitgeverij van de Koninklijke Nederlandse Natuurhistorische Vereniging, Utrecht.
- Mertens Adviesbureau B.V., juli 2007. Natuurtoets reconstructie Horsterweg 153 te Ermelo
- Ministerie van LNV, 2004. Besluit van de Minister van Landbouw, Natuur en Voedselkwaliteit TRCJZ/2004/5727, houdende vaststelling van rode lijsten flora en fauna.
- Sierdsema, H., 1995. Broedvogels en beheer. Het gebruik van broedvogelgegevens in het beheer van bos- en natuurterreinen. SOVON-onderzoeksrapport 1995/04. Staatsbosbeheerrapport 1995-1.
- SOVON, 2002. Atlas van de Nederlandse broedvogels. Nederlands Natuurhistorisch Museum Naturalis, KNNV Uitgeverij en EIS-Nederland, Leiden.
- Sparreboom (red.), 1981. De amfibieën en reptielen van Nederland, België en Luxemburg.
- Twisk, P. *et al*, 2010. Veldgids Europese Zoogdieren. KNNV Uitgeverij en Zoogdierverseniging.
- Weeda, E.J., R. Westra, Ch. Westra & T. Westra, 1994. Nederlandse oecologische flora: wilde planten en hun relaties 1 t/m 5. KNNV Uitgeverij / IVN, Utrecht.

### Websites:

- Natuurloket ([www.natuurloket.nl](http://www.natuurloket.nl))  
SOVON ([www.sovon.nl](http://www.sovon.nl))  
Telmee ([www.telmee.nl](http://www.telmee.nl))  
RAVON, Reptielen Amfibieën en Vissen Onderzoek Nederland. ([www.ravon.nl](http://www.ravon.nl)).  
Rijkswaterstaat ([www.rijkswaterstaat.nl](http://www.rijkswaterstaat.nl))  
Zoogdierverseniging ([www.zoogdierverseniging.nl](http://www.zoogdierverseniging.nl)).



# BIJLAGEN





## BIJLAGE I: WETTELIJK KADER

### Inleiding

In deze bijlage worden in het kort het wettelijk kader en de toepassing op ruimtelijke ingrepen en beheer beschreven. Het geeft weer hoe de wettelijke toetsingskaders door EcoMilieu worden gehanteerd bij het opstellen van ecologische beoordelingen. De bescherming van natuur in Nederland is vastgelegd in Europese en nationale wet- en regelgeving, waarin een onderscheid wordt gemaakt tussen soortenbescherming en gebiedsbescherming. De soortenbescherming is in Nederland verankerd in de Flora- en faunawet, de gebiedsbescherming in de Natuurbeschermingswet 1998. Tevens wordt kort ingegaan op de betekenis van Rode lijsten en de Ecologische Hoofdstructuur bij ecologische toetsingen. In deze samenvatting zijn alleen de meest relevante onderdelen van de wetgeving vereenvoudigd weergegeven. Aan deze tekst kunnen derhalve geen rechten worden ontleend. Voor meer achtergronden en de oorspronkelijke wetsteksten kunt u terecht op [www.hetlnvloket.nl](http://www.hetlnvloket.nl) 'Onderwerpen Vergunning en Ontheffing'.

### Algemene Zorgplicht (artikel 2 FF-wet)

In het kader van de Flora- en faunawetgeving geldt dat alle dieren en planten een zekere mate van bescherming genieten, omdat hun bestaan op zichzelf waardevol is. Dit wordt de intrinsieke waarde genoemd. Vanuit deze intrinsieke waarde is de algemene zorgplicht als vorm van "basisbescherming" opgenomen in artikel 2 van de Flora- en faunawet.

Hierin staat dat iedereen voldoende zorg in acht dient te nemen voor de in het wild levende dieren en planten en hun leefomgeving. Ook mag men het welzijn van dieren niet onnodig aantasten en dieren niet onnodig laten lijden. De algemene zorgplicht geldt voor alle in het wild levende dier- en plantensoorten, ook voor de soorten die niet als beschermde soort aangewezen zijn onder de Flora- en faunawet.

De zorgplicht is een aanvulling op de algemene verbodsbepalingen die uitsluitend betrekking hebben op beschermde soorten. Het artikel biedt de mogelijkheid om op te treden tegen ongewenste handelingen jegens beschermde dieren en planten, welke niet nadrukkelijk in één van de verbodsbepalingen zijn genoemd. Er bestaat geen wettelijke sanctie op overtreding. Wel kunnen activiteiten door de Algemene Inspectiedienst (AID) worden stilgelegd.

### Flora- en faunawet

Sinds 1 april 2002 is de Flora- en faunawet van kracht. Onder de Flora- en faunawet zijn ongeveer 500 soorten in Nederland aangewezen als beschermde dier- of plantensoort. De doelstelling van de wet is de bescherming en het behoud van de gunstige staat van instandhouding van in het wild levende plant- en diersoorten. Het uitgangspunt van de wet is het 'nee, tenzij' principe. Dit betekent dat activiteiten met een schadelijk effect op beschermde soorten in principe verboden zijn.

De Flora- en faunawet kent een groot aantal verbodsbepalingen die samenhangen met ruimtelijke ingrepen, plannen en projecten. Zo is het verboden beschermde inheemse planten te plukken of te beschadigen en geldt voor beschermde dieren een verbod op het doden, verwonden en opzettelijk verontrusten. Ook is het verboden nesten, holen of andere voortplantings- of vaste rust- of verblijfplaatsen van beschermde inheemse dieren te beschadigen of te verstoren of eieren te rapen of te vernielen. De verbodsbepalingen betreffende planten op hun groeiplaats zijn opgenomen in artikel 8. De verbodsbepalingen betreffende dieren in hun natuurlijke leefomgeving zijn vermeld in artikel 9 tot en met 12.

<b>Verbodsbepalingen in de Flora- en faunawet (verkort)</b>	
Artikel 8:	Het plukken, verzamelen, afsnijden, vernielen, beschadigen, ontwortelen of op een andere manier van de groeiplaats verwijderen van beschermde planten.
Artikel 9:	Het doden, verwonden, vangen of bemachtigen of met het oog daarop opsporen van beschermde dieren.
Artikel 10:	Het opzettelijk verontrusten van beschermde dieren.
Artikel 11:	Het beschadigen, vernielen, uithalen of verstoren van nesten, holen of andere voortplantings- of vaste rust- of verblijfplaatsen van beschermde dieren.
Artikel 12:	Het zoeken, beschadigen of uit het nest halen van eieren van beschermde dieren.
Artikel 13:	Het vervoeren en onder zich hebben (in verband met verplaatsen) van beschermde planten en dieren.

Van het verbod op schadelijke handelingen (‘nee’) kan onder voorwaarden (‘tenzij’) worden afgeweken, met een ontheffing of vrijstelling. Het verlenen hiervan is de bevoegdheid van de minister van Economische Zaken, Landbouw en Innovatie (EL&I) of, in geval van beheer en schadebestrijding, van gedeputeerde staten van de provincies.

#### *Beschermde dier- en plantensoorten*

Beschermde inheemse planten- en diersoorten zijn bij algemene maatregel van bestuur aangewezen. Het zijn soorten die van nature in Nederland voorkomen en die in hun voortbestaan worden bedreigd of het gevaar lopen in hun voortbestaan te worden bedreigd. Ook zijn soorten aangewezen die niet noodzakelijkerwijs in hun voortbestaan worden bedreigd, maar wel bescherming genieten ter voorkoming van overmatige benutting. De volgende diersoorten zijn beschermd volgens de Flora- en faunawet:

- Alle van nature in Nederland voorkomende soorten zoogdieren, met uitzondering van gedomesticeerde dieren en met uitzondering van de zwarte rat, de bruine rat en de huismuis;
- Alle van nature op het Europese grondgebied van de Lidstaten van de Europese Unie voorkomende soorten vogels met uitzondering van gedomesticeerde vogels;
- Alle van nature in Nederland voorkomende soorten amfibieën en reptielen;
- Alle van nature in Nederland voorkomende soorten vissen, met uitzondering van de soorten waarop de Visserijwet 1963 van toepassing is;
- Een aantal ongewervelden (o.a. insecten, libellen en kevers) die in hun voortbestaan bedreigd zijn of het gevaar lopen in hun voortbestaan te worden bedreigd.

Er zijn drie beschermingsregimes van kracht (zie tabel Beschermde soorten FF-wet)), mede afhankelijk van de zeldzaamheid van de soort en de status in Europese richtlijnen. Van licht naar zwaar beschermd zijn de soorten opgenomen op Tabel 1, 2 of 3. Voor vogels gelden specifieke eisen, met name tijdens het broedseizoen. Bij ruimtelijke ingrepen geldt automatisch vrijstelling voor soorten van Tabel 1 waardoor de meeste aandacht gevraagd is voor soorten van Tabel 2/3 en voor vogels.

<b>Tabel Beschermde soorten FF-wet</b>		
<i>Categorie</i>	<i>Bescherming</i>	<i>Ontheffing of vrijstelling bij ruimtelijke ontwikkelingen</i>
Tabel 1	Licht	Algemene vrijstelling van de verboden 8 tot en met 12, wel zorgplicht, m.u.v. artikel 10
Tabel 2	Middelzwaar	Vrijstelling mogelijk, mits gebruik wordt gemaakt van een door de minister goedgekeurde gedragscode; anders ontheffing noodzakelijk (toetsing aan gunstige staat van instandhouding en zorgvuldig handelen). Eventueel mitigatie en compensatieplicht. Ook kan door het ministerie een beschikking worden afgegeven waarin goedkeuring wordt gegeven voor maatregelen ter voorkoming van het overtreden van verbodsbepalingen. Deze goedkeuring heeft de vorm van een afwijzing van de ontheffingsaanvraag, m.u.v. artikel 10
Tabel 3	Zwaar ( Soorten Bijlage II Europese Habitatrichtlij n)	Voor volgens art 75 lid 6 bij AMVB aangewezen soorten geldt een zwaar beschermingsregime. Voor deze soorten geldt, ook wanneer wordt gewerkt volgens een goedgekeurde gedragscode, geen vrijstelling voor ruimtelijke ontwikkeling en inrichting. Ontheffing voor het overtreden van verbodsbepalingen kan alleen verleend worden wanneer: <ul style="list-style-type: none"> <li>▪ Er geen andere bevredigende oplossing bestaat;</li> <li>▪ Er sprake is van een bij AMvB bepaald belang.</li> </ul> Voor deze groep is per AMvB bepaald dat een ontheffing verleend kan worden (met inachtneming van het voorgaande) bij: <ul style="list-style-type: none"> <li>▪ Dwingende reden van groot openbaar belang;</li> <li>▪ Ruimtelijke ontwikkeling en inrichting (zolang er geen sprake is van benutting of gewin) van de beschermde soort;</li> <li>▪ Enkele andere redenen die geen verband houden met ruimtelijke ontwikkeling, zoals volksgezondheid, openbare veiligheid, voorkomen van ernstige schade;</li> <li>▪ Er geen afbreuk wordt gedaan aan de gunstige staat van instandhouding van de soort;</li> <li>▪ Er zorgvuldig wordt gehandeld.</li> </ul> Ook kan door het ministerie een beschikking worden afgegeven waarin goedkeuring wordt gegeven voor maatregelen ter voorkoming van het overtreden van verbodsbepalingen. Deze goedkeuring heeft de vorm van een afwijzing van de ontheffingsaanvraag.
Tabel 3	Zwaar (Soorten Bijlage IV Europese Habitatrichtlij n)	Voor volgens art 75 lid 6 aangewezen soorten die voorkomen op bijlage IV van de Habitatrichtlijn geldt een zwaar beschermingsregime. Voor deze soorten geldt, ook wanneer wordt gewerkt volgens een goedgekeurde gedragscode, geen vrijstelling voor ruimtelijke ontwikkeling en inrichting. Ontheffing voor het overtreden van verbodsbepalingen kan alleen verleend worden wanneer: <ul style="list-style-type: none"> <li>▪ Er geen andere bevredigende oplossing bestaat;</li> <li>▪ Er sprake is van een bij AMvB bepaald belang.</li> </ul> Voor deze groep is bij AMvB bepaald dat een ontheffing verleend kan worden (met inachtneming van het voorgaande) bij: <ul style="list-style-type: none"> <li>▪ Dwingende reden van groot openbaar belang Nb: voor deze groep kan er geen ontheffing worden verleend op basis van het belang “ruimtelijke ontwikkeling en inrichting”. Volgens de AMvB kan dit wel, echter recente uitspraken van de Afdeling Bestuursrechtspraak van de Raad van State (ABRvS) laten zien dat de AMvB op dit punt een onjuiste implementatie van de Europese Habitatrichtlijn is.</li> <li>▪ Enkele andere redenen die geen verband houden met ruimtelijke ontwikkeling, zoals volksgezondheid, openbare veiligheid, voorkomen van ernstige schade;</li> <li>▪ Er geen afbreuk wordt gedaan aan de gunstige staat van instandhouding van de soort;</li> <li>▪ Er zorgvuldig wordt gehandeld.</li> </ul> Ook kan door het ministerie een beschikking worden afgegeven waarin goedkeuring wordt gegeven voor maatregelen ter voorkoming van het overtreden van verbodsbepalingen (EL&I hanteert nu de term “Positieve Afwijzing”). Deze goedkeuring heeft de vorm van een afwijzing van de ontheffingsaanvraag.

### Vogels

Vanwege de bepalingen in de Europese Vogelrichtlijn, die overgenomen zijn in de Flora- en faunawet, geldt er voor vogels een afwijkend beschermingsregime. Uit recente uitspraken van de ABRvS blijkt dat de manier waarop in Nederland tot voor kort werd omgegaan met ontheffingen voor vogels in strijd is met de Europese Vogelrichtlijn. De Vogelrichtlijn staat een ontheffing alleen toe wanneer:

1. Er geen andere bevredigende oplossing is;
2. Er tevens sprake is van één van de volgende belangen:
  - Bescherming van flora en fauna;
  - Veiligheid van luchtverkeer;
  - Volksgezondheid en openbare veiligheid.

Dit betekent dat voor het verstoren van broedende vogels, hun eieren of jongen slechts in uitzonderlijke gevallen ontheffing kan worden verleend voor een ruimtelijke ingreep, namelijk als voldaan is aan het bovenstaande. In de praktijk betekent dit dat voor vogels gestreefd moet worden naar het voorkomen van het overtreden van verbodsbepalingen. In veel gevallen kan overtreding van verbodsbepalingen worden voorkomen door (verstorende) werkzaamheden buiten het broedseizoen (de perioden dat het nest in gebruik is voor het broeden of grootbrengen van jongen) aan te laten vangen.

Binnen de groep van vogels zijn er soorten waarvan het nest wordt aangemerkt als een zogenaamde “vaste rust- of verblijfplaats”. Dergelijke verblijfplaatsen zijn jaarrond beschermd onder artikel 11 van de algemene verbodsbepalingen, en vormen de meest zwaar beschermde groep. Vaste rust- en verblijfplaatsen van vogels zijn aangewezen in de “aangepaste lijst jaarrond beschermde vogelnesten” (Ministerie van EL&I/LNV, 2009) en bestaan uit de categorieën van vogelsoorten opgenomen in onderstaande tabel.

<b>Categorie Vaste rust- en verblijfplaatsen vogels</b>	
<i>Categorie</i>	<i>Type verblijfplaatsen</i>
Categorie 1	Vaste rust- en verblijfplaatsen; nesten die, behalve gedurende het broedseizoen als nest, buiten het broedseizoen in gebruik zijn als vaste rust- en verblijfplaats.
Categorie 2	Nesten van koloniebroeders; nesten van koloniebroeders die elk broedseizoen op dezelfde plaats broeden en die daarin zeer honkvast zijn, of afhankelijk van bebouwing of biotoop.
Categorie 3	Honkvaste broedvogels en vogels afhankelijk van bebouwing; nesten van vogels, zijnde geen koloniebroeders, die elk broedseizoen op dezelfde plaats broeden en die daarin zeer honkvast zijn, of afhankelijk van bebouwing of biotoop.
Categorie 4	Vogels die zelf niet in staat zijn een nest te bouwen; vogels die jaar in jaar uit gebruik maken van hetzelfde nest en die zelf niet of nauwelijks in staat zijn een nest te bouwen.
Categorie 5	Niet jaarrond beschermd, inventarisatie gewenst; nesten van vogels die weliswaar vaak terugkeren naar de plaats waar zij het jaar daarvoor hebben gebroed of de directe omgeving daarvan, maar die wel over voldoende flexibiliteit beschikken om, als de broedplaats verloren is gegaan, zich elders te vestigen.

Of voor het (buiten het broedseizoen) wegnemen van jaarrond beschermde vaste rust- en verblijfplaatsen een ontheffing noodzakelijk is, dient te worden vastgesteld met behulp van een zogenaamde omgevingscheck. Daarnaast is de noodzaak tot een ontheffing mede afhankelijk van de mogelijkheid tot het mitigeren (inclusief het aanbieden van vervangende nestgelegenheden) van negatieve effecten.

### *Wijze van toetsing*

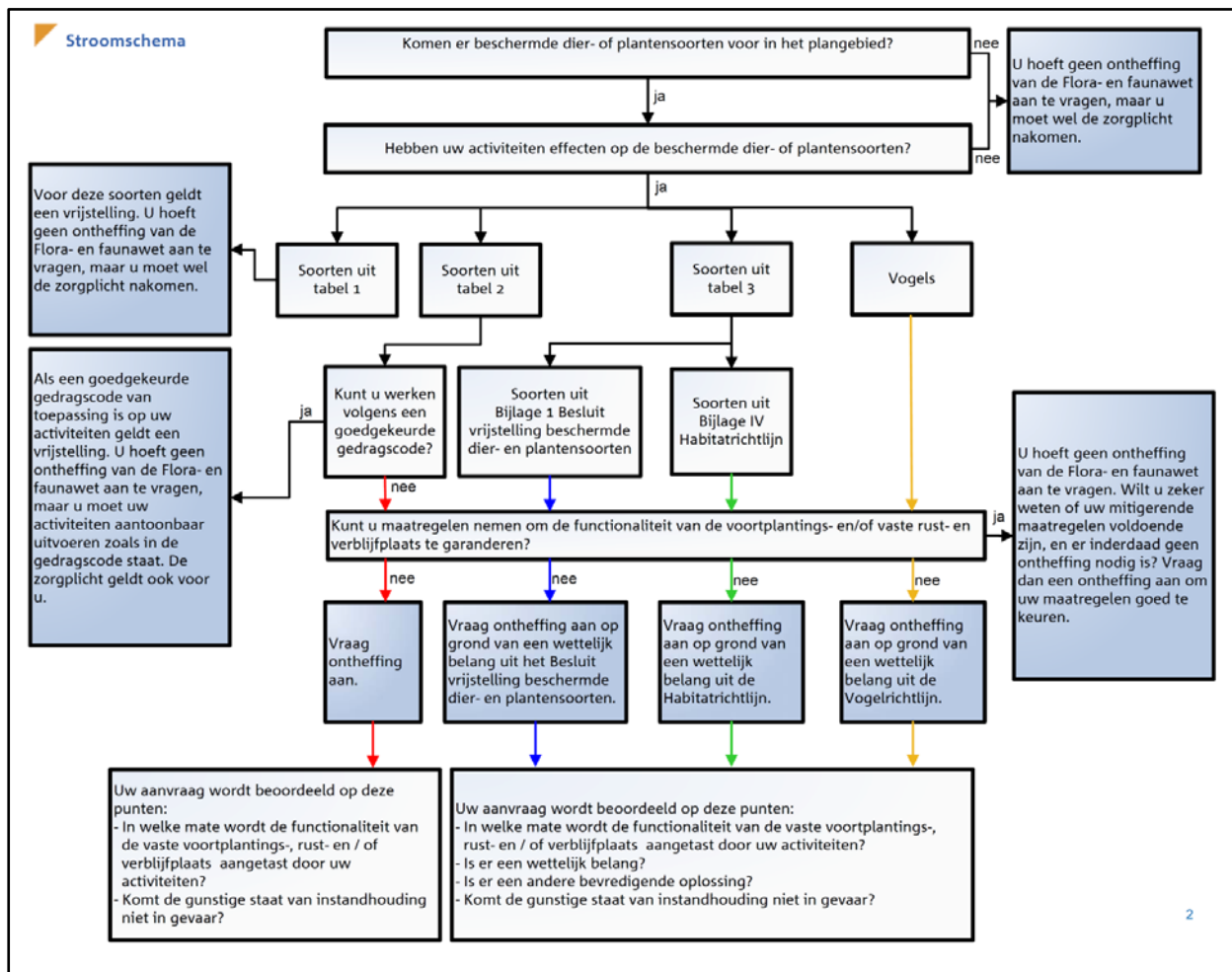
Door uitspraken van de Raad van State in het voorjaar van 2009 is de beoordeling aangepast bij ontheffingsaanvragen voor ruimtelijke ingrepen. Sinds 26 augustus van dat jaar werken we daardoor volgens een nieuw stroomschema (zie volgende pagina). Gaat u een ruimtelijke ingreep uitvoeren en zijn beschermde soorten aanwezig, dan zijn er vaak twee opties:

1. Voorkom overtreding van de Flora- en faunawet. Het gaat dan om het behoud van de functionaliteit van de voortplantings- en/of vaste rust- en verblijfplaats van de soort. Het betreft de functies van het leefgebied die ervoor zorgen dat de soort succesvol kan rusten of voortplanten, bijvoorbeeld nesten, migratieroutes en foerageergebied. Als u deze veilig stelt door vooraf mitigerende maatregelen te treffen, heeft u mogelijk geen ontheffing meer nodig. Om zeker te zijn dat uw maatregelen voldoende zijn, kunt u ze vooraf laten beoordelen door Dienst Regelingen. Als deze voldoende zijn krijgt u een beschikking met daarin de goedkeuring van uw maatregelen. De goedkeuring krijgt u in de vorm van een afwijzing van uw ontheffingsaanvraag. U heeft namelijk geen ontheffing nodig doordat u met uw maatregelen overtreding van de Flora- en faunawet voorkomt.
2. Kan de functionaliteit van de voortplantings- en/of vaste rust- en verblijfplaats van de soort niet worden gegarandeerd door mitigerende maatregelen? Dan dient u een reguliere ontheffingsaanvraag in waarbij de onderstaande vragen gesteld worden:
  - In welke mate wordt de functionaliteit van de voortplantings- en/of vaste rust- en verblijfplaats aangetast?
  - Is er een bij wet genoemd belang? (behalve bij Tabel 2-soorten)
  - Is er een andere bevredigende oplossing? (behalve bij Tabel 2-soorten)
  - Komt de gunstige staat van instandhouding niet in gevaar?

### *Beoordeling Dienst Regelingen*

Dienst Regelingen beoordeelt of het bij wet genoemd belang zwaarder weegt dan het overtreden van de verbodsbepaling(en). Voor Tabel 2-soorten gelden minder zware eisen en kan een door het ministerie goedgekeurde gedragscode ook uitkomst bieden. De gedragscode moet wel van toepassing zijn op uw activiteit en u moet middels een werkprotocol kunnen aantonen dat u precies zo werkt als in de gedragscode staat. Voor Bijlage 1 soorten uit Tabel 3 krijgt u alleen ontheffing wanneer sprake is van een bij wet genoemd belang. Bij een ruimtelijke ingreep betreft het meestal één van de onderstaande vier belangen:

- Bescherming van flora en fauna;
- Volksgezondheid of openbare veiligheid;
- Dwingende redenen van groot openbaar belang, met inbegrip van redenen van sociale of economische aard, en voor het milieu wezenlijke gunstige effecten;
- Uitvoering van werkzaamheden in het kader van ruimtelijke inrichting of ontwikkeling.



Stroomschema Flora- en faunawet (Bron: Dienst Regelingen 2009. Aangepaste beoordeling ontheffing ruimtelijk ingrepen Flora- en faunawet).

## Natuurbeschermingswet 1998

Op 1 oktober 2005 is de gewijzigde Natuurbeschermingswet 1998 (kortweg: Nbwet) in werking getreden. Natura 2000 bestaat uit een netwerk van Europese natuurgebieden. Door verankering van een deel van de Europese Vogelrichtlijn en Habitatrichtlijn in de nationale wetgeving, vormt het de basis van het Europese natuurbeleid in Nederland. Natura 2000 is gericht op de instandhouding en ontwikkeling van soorten en ecosystemen die voor Europa belangrijk zijn. De belangrijkste gebieden zijn de Natura 2000-gebieden (oftewel Vogel- en Habitatrichtlijngebieden oftewel Speciale Beschermingszones) en de beschermde natuurmonumenten. De aanwijzingsbesluiten van deze gebieden bevatten een kaart en een toelichting, waarin de instandhoudingsdoelstellingen staan verwoord (zie [www.2minlnv.nl](http://www.2minlnv.nl)). Voor Natura 2000-gebieden wordt een beheersplan te worden opgesteld. Daarin staat o.a. welke maatregelen nodig zijn om de natuurdoelen te halen en welk (bestaand en toekomstig) gebruik al dan niet vergunningplichtig is. Activiteiten en handelingen, die negatieve effecten op Natura 2000-gebieden kunnen hebben en die niet nodig zijn voor of verband houden met het beheer, zijn zonder vergunning verboden.

Hiervoor kan door het bevoegd gezag (meestal Gedeputeerde Staten, soms de minister van EL&I) vergunning worden verleend op grond van artikel 19d. Voor plannen (bij voorbeeld bestemmingsplannen, streekplannen, waterhuishoudingsplannen) geldt dat goedkeuring van het bevoegd gezag op grond van artikel 19j nodig is. Ook activiteiten buiten het Natura 2000-gebied kunnen vergunningplichtig zijn als er negatieve effecten door 'externe werking' kunnen optreden.

De vergunning of goedkeuring kan pas worden afgegeven nadat een 'habitattoets' het bevoegd gezag de zekerheid heeft gegeven dat het gebied niet wordt aangetast.

### *Habitattoets*

In de 'oriëntatiefase' – voorheen ook wel 'voortoets' genoemd – wordt onderzocht of een plan, project of handeling (kortweg: 'activiteit'), gelet op de instandhoudingsdoelstellingen, mogelijk schadelijke gevolgen heeft voor een Natura 2000-gebied en zo ja of deze gevolgen significant kunnen zijn. De gevolgen moeten worden beoordeeld in samenhang met die van andere plannen en projecten ('cumulatieve effecten').

Als er geen effecten zijn, kan direct een vergunning aangevraagd worden. Als de effecten klein zijn, volgt een verslechterings- en verstoringstoets'. Bij mogelijke significante effecten volgt een 'passende beoordeling'.

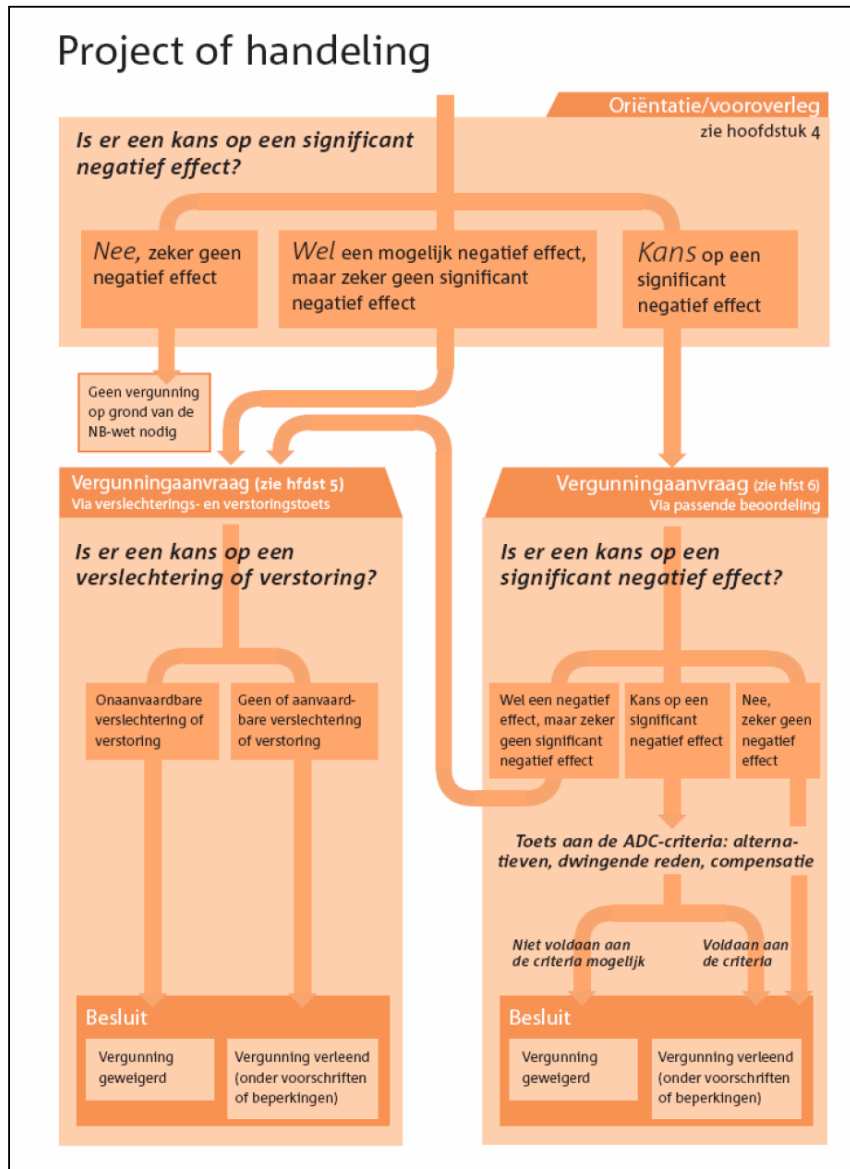
In de verslechterings- en verstoringstoets worden de effecten gespecificeerd. Daarbij hoeft dan niet meer naar cumulatieve effecten te worden gekeken. Het bevoegd gezag beoordeelt of de effecten aanvaardbaar zijn of niet. Aan de vergunning kunnen beperkende voorwaarden (mitigatie en compensatie, zie onder) worden verbonden. De passende beoordeling is veel uitgebreider. Op basis van de beste wetenschappelijke kennis dienen de effecten op de habitats en soorten te worden ingeschat, rekening houdende met cumulatieve effecten.

Als de passende beoordeling uitwijst dat er slechts beperkte effecten zijn, dan dient vergunning te worden aangevraagd, die wordt verleend indien de effecten aanvaardbaar worden geacht. Als er significante effecten zijn, dan mag vergunning alleen worden verleend als er voldaan is aan alle drie onderstaande ADC-criteria:

- Er zijn geen geschikte Alternatieven;
- Er is sprake van Dwingende redenen van groot openbaar belang, waaronder redenen van sociale en economische aard;
- Er is voorzien in exacte en tijdige Compensatie.

Als er sprake is van aantasting van een gebied dat is aangewezen ter bescherming van prioritair natuurlijk habitat of een prioritaire soort, dient eerst door de minister van EL&I (LNV) aan de Europese Commissie advies te worden gevraagd. Bovendien is het aantal redenen van groot openbaar belang beperkt.

Het toetsingskader voor beschermde natuurmonumenten is zeer vergelijkbaar, echter de procedure en de speelruimte van het bevoegd gezag wijken op enkele ondergeschikte punten af.



Stroomschema natuurbeschermingswet 1998 (bron: Min. EL&I)



## BIJLAGE II: FOTO-IMPRESSIE PLANGEBIED

### Planlocatie bedrijfsgebouw



### Planlocatie, zicht in noordwestelijke richting



**Planlocatie, zicht in noordelijke richting**



**Planlocatie, voorkant gebouw**



## BIJLAGE III: ONTWERPBESLUIT N2000 VELUWE

### ONTWERPBESLUIT VELUWE

Gelet op artikel 3, eerste lid en artikel 4, vierde lid, van Richtlijn 92/43/EEG van de Raad van de Europese Gemeenschappen van 21 mei 1992 inzake de instandhouding van de natuurlijke habitats en de wilde flora en fauna (PbEG L 206);

Gelet op de Beschikking van de Commissie 2004/813/EG van 7 december 2004 tot vaststelling, op grond van Richtlijn 92/43/EEG, van de lijst van gebieden van communautair belang voor de Atlantische biogeografische regio (PBEG L 387);

Gelet op artikel 4, eerste en tweede lid, van Richtlijn 79/409/EEG van de Raad van de Europese Gemeenschappen van 2 april 1979 inzake het behoud van de vogelstand (PbEG L 103);

Gelet op de artikelen 10a en 15 van de Natuurbeschermingswet 1998;

BESLUIT:

#### Artikel 1

1. Als speciale beschermingszone in de zin van artikel 4, vierde lid, van de Richtlijn 92/43/EEG van de Raad van de Europese Gemeenschappen van 21 mei 1992 inzake de instandhouding van de natuurlijke habitats en de wilde flora en fauna (PbEG L 206) wordt aangewezen: het op de bij dit besluit behorende kaart aangegeven gebied, bekend onder de naam: **Veluwe**.
2. De in het eerste lid bedoelde speciale beschermingszone is aangewezen voor de volgende natuurlijke habitattypen opgenomen in bijlage I van Richtlijn 92/43/EEG (prioritaire habitattypen aangeduid met een sterretje):
  - H2310 Psammofiele heide met *Calluna* en *Genista*
  - H2320 Psammofiele heide met *Calluna* en *Empetrum nigrum*
  - H2330 Open grasland met *Corynephorus*- en *Agrostis*-soorten op landduinen
  - H3130 Oligotrofe tot mesotrofe stilstaande wateren met vegetatie behorend tot het *Littorelletalia uniflorae* en/of *Isoëto-Nanojuncetea*
  - H3160 Dystrofe natuurlijke poelen en meren
  - H3260 Submontane en laagland rivieren met vegetaties behorend tot het *Ranunculion fluitantis* en het *Callitrichio-Batrachion*
  - H4010 Noord-Atlantische vochtige heide met *Erica tetralix*
  - H4030 Droge Europese heide
  - H5130 *Juniperus communis*-formaties in heide of kalkgrasland
  - H6230 \*Soortenrijke heischrale graslanden op arme bodems van berggebieden (en van submontane gebieden in het binnenland van Europa)
  - H6410 Grasland met *Molinia* op kalkhoudende, venige, of lemige kleibodem (*Molinion caeruleae*)
  - H7110 \*Actief hoogveen
  - H7150 Slenken in veengronden met vegetatie behorend tot het *Rhynchosporion*
  - H9120 Atlantische zuurminnende beukenbossen met *Ilex* en soms ook *Taxus* in de ondergroei (*Quercion robori-petraeae* of *Ilici-Fagenion*)
  - H9160 Sub-Atlantische en midden-Europese winterreikenbossen of eiken-haagbeukenbossen behorend tot het *Carpinion-betuli*

- H9190 Oude zuurminnende eikenbossen op zandvlakten met *Quercus robur*  
H91E0 \*Bossen op alluviale grond met *Alnus glutinosa* en *Fraxinus excelsior* (*Alno-Padion*, *Alnion incanae*, *Salicion albae*)
3. De in het eerste lid bedoelde speciale beschermingszone is aangewezen voor de volgende soorten opgenomen in bijlage II van Richtlijn 92/43/EEG (prioritaire soorten aangeduid met een sterretje):
- H1042 Gevlekte witsnuitlibel
  - H1083 Vliegend hert
  - H1096 Beekprik
  - H1163 Rivierdonderpad
  - H1166 Kamsalamander
  - H1318 Meervleermuis
  - H1831 Drijvende waterweegbree

#### **Artikel 2**

1. Het besluit tot aanwijzing van de speciale beschermingszone in de zin van artikel 4, eerste en tweede lid, van de Richtlijn 79/409/EEG van de Raad van de Europese Gemeenschappen van 2 april 1979 inzake het behoud van de vogelstand (PbEG L 103) **Veluwe** van 24 maart 2000 (N/2000/305, Stcrt. 2000, nr. 65) wordt gewijzigd.
2. Paragraaf 3.1 en 3.3 van de nota van toelichting behorende bij het in het eerste lid bedoelde besluit worden vervangen door de paragrafen 3.1, 3.3 en 3.4 van de nota van toelichting bij dit besluit.
3. Als onderdeel van de speciale beschermingszone als bedoeld in het eerste lid komen te vervallen: de in paragraaf 3.3 van de nota van toelichting van dit besluit genoemde gebiedsdelen.
4. Als onderdeel van de speciale beschermingszone als bedoeld in het eerste lid worden toegevoegd: de in paragraaf 3.3 van de nota van toelichting van dit besluit genoemde gebiedsdelen.
5. Paragraaf 4.4 en de hoofdstukken 5, 6, 7 van de nota van toelichting behorende bij het in het eerste lid bedoelde besluit vervallen.
6. De kaart behorende bij het in het eerste lid bedoelde besluit wordt ingetrokken.

#### **Artikel 3**

1. De aanwijzing, bedoeld in artikel 1 en de wijziging bedoeld in artikel 2, gaan vergezeld van een nota van toelichting en een kaart, welke deel uitmaken van dit besluit.
2. De in de artikelen 1 en 2 bedoelde speciale beschermingszones vormen samen het Natura2000-gebied **Veluwe**, waarvan de instandhoudingsdoelstelling in de zin van artikel 10a, tweede lid van de Natuurbeschermingswet 1998, is opgenomen in de nota van toelichting behorende bij dit besluit.

#### **Artikel 4**

1. Dit besluit zal, met uitzondering van de kaart en de nota van toelichting, met een toelichting in de Staatscourant worden geplaatst.
2. Dit besluit treedt in werking op de dag na bekendmaking in de Staatscourant.

## BIJLAGE IV: ONTWERPBESL. N2000 VELUWERANDMEREN

Programmadirectie Natura 2000  
PDN/2009-076

1

### Natura 2000-gebied Veluwerandmeren

#### De Minister van Landbouw, Natuur en Voedselkwaliteit

Gelet op artikel 3, eerste lid, en artikel 4, vierde lid, van Richtlijn 92/43/EEG van de Raad van 21 mei 1992 inzake de instandhouding van de natuurlijke habitats en de wilde flora en fauna (PbEG L 206);

Gelet op de Beschikking van de Commissie 2008/23/EG van 12 november 2007 op grond van Richtlijn 92/43/EEG van de Raad, van een eerste bijgewerkte lijst van gebieden van communautair belang voor de Atlantische biogeografische regio (PbEG L 12);

Gelet op artikel 4, eerste en tweede lid, van Richtlijn 79/409/EEG van de Raad van 2 april 1979 inzake het behoud van de vogelstand (PbEG L 103);

Gelet op de artikelen 10a en 15 van de Natuurbeschermingswet 1998;

#### BESLUIT:

##### Artikel 1

1. Als speciale beschermingszone in de zin van artikel 4, vierde lid, van Richtlijn 92/43/EEG van de Raad van 21 mei 1992 inzake de instandhouding van de natuurlijke habitats en de wilde flora en fauna (PbEG L 206) wordt aangewezen: het op de bij dit besluit behorende kaart aangegeven gebied, bekend onder de naam: **Veluwerandmeren**.
2. De in het eerste lid bedoelde speciale beschermingszone is aangewezen voor de volgende natuurlijke habitattypen opgenomen in bijlage I van Richtlijn 92/43/EEG; prioritaire habitattypen zijn met een sterretje (\*) aangeduid:
  - H3140 Kalkhoudende oligo-mesotrofe wateren met benthische *Chara* spp. vegetaties
  - H3150 Van nature eutrofe meren met vegetatie van het type *Magnopotamion* of *Hydrocharition*
3. De in het eerste lid bedoelde speciale beschermingszone is aangewezen voor de volgende soorten opgenomen in bijlage II van Richtlijn 92/43/EEG; prioritaire soorten zijn met een sterretje (\*) aangeduid:
  - H1149 Kleine modderkruiper
  - H1163 Rivierdonderpad
  - H1318 Meervleermuis

##### Artikel 2

De besluiten tot aanwijzing van de gebieden Drontermeer van 24 maart 2000 (N/2000/327; Stcrt. 2000, nr. 65), Veluwemeer van 24 maart 2000 (N/2000/344; Stcrt. 2000, nr. 65), Wolderwijd en Nuldernauw van 24 maart 2000 (N/2000/345; Stcrt. 2000, nr. 65) en het besluit tot wijziging van de aanwijzing Veluwemeer van 16 oktober 2002 (TRCJZ/2002/5717 II; Stcrt. 2002, nr. 200) als speciale beschermingszones in de zin van artikel 4, eerste en tweede lid, van Richtlijn 79/409/EEG van de Raad van 2 april 1979 inzake het behoud van de vogelstand (PbEG L 103) worden als volgt gewijzigd:

- a. de begrenzing van de aangewezen gebieden wordt op de in paragraaf 3.3 van de Nota van toelichting, zoals bedoeld in artikel 3, eerste lid, van dit besluit beschreven wijze gewijzigd;
- b. de Nota's van toelichting met uitzondering van de paragrafen 3.2, 4.1, 4.2 en 4.3 worden ingetrokken en vervangen door de Nota van toelichting, zoals bedoeld in artikel 3, eerste lid, van dit besluit;
- c. de in de aanhef bedoelde speciale beschermingszones gelden als te zijn aangewezen voor de volgende vogelsoorten, welke worden beschermd op grond van artikel 4, eerste lid, van Richtlijn 79/409/EEG:
  - A021 Roerdomp
  - A027 Grote zilverreiger
  - A034 Lepelaar
  - A037 Kleine zwaan
  - A068 Nonnetje
- d. de in de aanhef bedoelde speciale beschermingszones gelden als te zijn aangewezen voor de volgende trekkende vogelsoorten, welke worden beschermd op grond van artikel 4, tweede lid, van Richtlijn 79/409/EEG:
  - A005 Fuut
  - A017 Aalscholver
  - A050 Smient
  - A051 Krakeend
  - A054 Pijlstaart
  - A056 Slobeend
  - A058 Krooneend
  - A059 Tafeleend
  - A061 Kuifeend
  - A067 Brilduiker
  - A070 Grote zaagbek
  - A125 Meerkoet
  - A298 Grote karekiet
- e. de kaarten voor zover van toepassing op de in de aanhef genoemde besluiten worden ingetrokken.

### **Artikel 3**

1. Dit besluit gaat vergezeld van een Nota van toelichting inclusief bijlagen en een kaart.
2. De in de artikelen 1 en 2 genoemde speciale beschermingszones vormen samen het Natura 2000-gebied **Veluwerandmeren**, waarvan de instandhoudingsdoelstelling in de zin van artikel 10a, tweede lid, van de Natuurbeschermingswet 1998 is opgenomen in de Nota van toelichting.

### **Artikel 4**

1. De bekendmaking van dit besluit geschiedt in de Staatscourant.
2. Dit besluit treedt in werking op de dag na bekendmaking in de Staatscourant.

De Minister van Landbouw, Natuur en Voedselkwaliteit,  
w.g. G. Verburg

