

QUICKSCAN LOG BEEMTE - VAASSEN

GEMEENTE APELDOORN EN EPE



1 april 2010
074588617:0.1!
CONCEPT
C01012.100031/GF

Inhoud

1	Inleiding	3
1.1	Achtergrond	3
1.2	Doel	3
1.3	Leeswijzer	3
2	Werkwijze	4
2.1	Inleiding	4
2.2	Inventarisatie	4
2.3	Beoordeling en toetsing	5
3	Wettelijk kader	6
3.1	Inleiding	6
3.2	Juridisch soortbescherming; Flora- en faunawet	6
3.2.1	De Flora- en faunawet en procedures	10
4	Plangebied	11
4.1	Ligging	11
4.2	Huidige situatie agrarische bedrijven	11
5	Aanwezigheid van beschermde soorten	13
5.1	Gegevens over beschermde soorten	13
5.2	Voorkomen van beschermde soorten	13
5.2.1	Vaatplanten	13
5.2.2	Zoogdieren	14
5.2.3	Vogels	15
5.2.4	Amfibieën en reptielen	15
5.2.5	Vissen	16
5.3	Leemte in kennis	17
6	Effecten en juridische toetsing	18
6.1	Inleiding	18
6.2	Mogelijke invloeden van het project	18
6.3	Effecten op beschermde soorten	19
6.4	Toetsing van effecten aan de Flora- en faunawet	21
6.5	Mitigerende maatregelen	21
6.6	Mogelijkheden voor vrijstellingen en ontheffingen	23
7	Conclusies en aanbevelingen	24
7.1	Conclusies	24
7.2	Aanbevelingen	24
Bijlage 1	Literatuur	25

HOOFDSTUK 1 Inleiding

1.1

ACHTERGROND

De gemeente Apeldoorn en Epe zijn initiatiefnemers en hebben het gebied Beemte – Vaassen aangewezen als Landbouwontwikkelingsgebied (LOG) in het kader van het Reconstructieplan Veluwe. Een LOG voorziet geheel of gedeeltelijk in de mogelijkheid tot uitbreiding, hervestiging en nieuwvestiging van intensieve veehouderij.

De Flora- en faunawet bepaalt dat, wanneer plannen worden ontwikkeld voor (her)inrichting van een gebied en daarbij het uitvoeren van werkzaamheden, het nodig is om vooraf te beoordelen of er mogelijk nadelige consequenties zijn voor beschermde inheemse planten- of diersoorten. De initiatiefnemer is hiervoor verantwoordelijk. Wanneer beschermde planten of dieren schade dreigen te ondervinden door de werkzaamheden, is mogelijk sprake van overtreding van de Flora- en faunawet. Voor verschillende soorten geldt een algemene vrijstelling en in sommige gevallen kan door te werken volgens een goedgekeurde gedragscode Flora- en faunawet een vrijstelling worden verkregen. Het is van belang om maatregelen te treffen om effecten op beschermde planten of dieren te voorkomen of zoveel mogelijk te beperken. De gemeentes zijn hier wettelijk toe verplicht op grond van de Flora- en faunawet.

1.2

DOEL

Het doel van deze rapportage is om aan te geven hoe er voor gezorgd kan worden dat de plannen voor het LOG, gelegen in de gemeente Apeldoorn en Epe, voldoen aan de Flora- en faunawet. Het rapport beschrijft welke beschermde soorten voorkomen in het gebied en welke effecten er kunnen optreden. Vervolgens worden oplossingsrichtingen aangedragen om optredende negatieve effecten te voorkomen.

1.3

LEESWIJZER

In hoofdstuk 2 wordt de werkwijze beschreven, die in dit onderzoek gehanteerd is. In hoofdstuk 3 wordt de Flora- en faunawet toegelicht, waarna in hoofdstuk 4 het plangebied beschreven wordt. In hoofdstuk 5 wordt ingegaan op het voorkomen van beschermde soorten in het LOG. In hoofdstuk 6 worden de juridische effecten behandeld. De conclusies en aanbevelingen in hoofdstuk 7 zijn een basis voor het natuurvriendelijk uitvoeren van de werkzaamheden en inrichting in het LOG. In dit hoofdstuk worden ook de mogelijke vervolgstappen verder beschreven.

HOOFDSTUK 2 Werkwijze

2.1

INLEIDING

Het onderzoek naar de gevolgen voor beschermde soorten richt zich op de beantwoording van de vraag of door de gebiedsontwikkeling in het LOG en de aanleg van gemeentelijke voorzieningen algemene verbodsbepalingen van de Flora- en faunawet overtreden (dreigete) worden en welke noodzakelijke maatregelen of procedurele stappen hieruit volgen. In deze quickscan is nadrukkelijk gekeken naar het voorkomen van beschermde soorten waarvan oplossingsrichtingen niet of moeilijk haalbaar zijn op het niveau van een individueel bouwblok. Denk hierbij aan het inrichten van foerageergebied en nestgelegenheden voor steenuilen of de foerageerroutes van dassen en vleermuizen. Het voorkomen van beschermde soorten op bouwblokken waarvoor op zeer lokaal niveau oplossingsrichtingen mogelijk zijn, zijn niet meegenomen in deze rapportage. De verantwoordelijkheid hiervoor ligt bij de initiatiefnemer van het bouwblok. Denk hierbij aan het voorkomen van mussen op het erf of een standplaats van een beschermde plant. Voor deze rapportage zijn de volgende stappen uitgevoerd die in het onderstaande worden toegelicht:

1. Inventarisatie;
2. Beoordeling en toetsing.

2.2

INVENTARISATIE

Bij de gemeenten Apeldoorn en Epe is nagegaan of er informatie beschikbaar is over het voorkomen van beschermde soorten in het LOG. Daarnaast zijn gegevens uit de verschillende verspreidingsatlassen en digitale databases gebruikt. Ook is er contact gezocht met de lokale veldwerkgroep Oost-Veluwe en de Steenuilenwerkgroep. Daarna heeft er een veldbezoek plaatsgevonden naar het voorkomen van beschermde flora en fauna in het plangebied. Tevens zijn er korte gesprekken geweest met enkele bewoners in het gebied over het voorkomen van uilen en vleermuizen op erven.

2.3

BEOORDELING EN TOETSING

Bij de toetsing van het plan aan de Flora- en faunawet is op een systematische wijze in een aantal stappen beoordeeld, welke juridisch relevante gevolgen het plan heeft voor beschermde soorten en welke randvoorwaarden de wet hierdoor stelt aan de uitvoering van het plan.

1. Bij de beoordeling van de effecten van het plan op de aanwezige soorten is eerst gekeken naar de invloeden die het plan heeft op de aanwezige leefmilieus: welke veranderingen in kwaliteit en areaal treden op door de verschillende activiteiten die aan het plan verbonden zijn (paragraaf 6.2);
2. Vervolgens zijn zowel de negatieve als de positieve gevolgen van (uitvoering van) het plan op de beschermde planten- en diersoorten en hun groeiplaatsen c.q. vaste verblijfplaatsen beschreven. De soorten waarvoor geen effecten worden geconstateerd blijven in de volgende stappen buiten beschouwing (paragraaf 6.3);
3. Voor de geconstateerde (negatieve) gevolgen wordt onderzocht of ten aanzien van de in het gebied voorkomende beschermde soorten algemene verbodsbepalingen overtreden (dreigen te) worden (paragraaf 6.4);
4. Vervolgens wordt beschreven of er mogelijkheden zijn voor het vermijden of beperken van negatieve effecten, bijvoorbeeld door een goede planning, zorgvuldige uitvoering van werkzaamheden of het treffen van aanvullende beschermingsmaatregelen. Hiermee wordt tevens invulling gegeven aan de wettelijke zorgplicht. De soorten waarvoor afdoende maatregelen genomen kunnen worden om negatieve effecten geheel te voorkomen blijven verder buiten beschouwing (paragraaf 6.5);
5. In de volgende stap is beoordeeld of de resterende negatieve effecten vallen binnen de algemene verbodsbepalingen van de Flora- en faunawet. Alleen op deze effecten en de hierbij betrokken beschermde soorten heeft de Flora- en faunawet betrekking (paragraaf 6.6);
6. Tenslotte is beoordeeld of de wet uitzonderingsmogelijkheden (vrijstelling of ontheffing) biedt voor de eventueel geconstateerde strijdigheden met de algemene verbodsbepalingen, welke voorwaarden hieraan zijn verbonden en op welke wijze het plan aan deze voorwaarden kan voldoen (paragraaf 6.5).

HOOFDSTUK 3 Wettelijk kader

3.1 INLEIDING

Het Nederlandse natuurbeleid kent twee sporen, de gebiedsbescherming en de soortenbescherming. Hieraan wordt via verschillende wetten en beleidsregels invulling gegeven, waarvan de Natuurbeschermingswet 1998, De Nota Ruimte (wettelijke grondslag, het regelinstrument is de WRO) (bescherming EHS) en de Flora- en faunawet (paragraaf 2) de belangrijkste zijn. In dit hoofdstuk wordt alleen nader ingegaan op het beschermingsregime van de Flora- en faunawet.

De Natuurbeschermingswet en bescherming EHS worden verder buiten beschouwing gelaten omdat deze niet in deze rapportage van toepassing is op het plangebied. De mogelijke effecten op de Natuurbeschermingswet en EHS zijn in een eerdere m.e.r.-rapportage verder uitgewerkt en afgerond.

3.2 JURIDISCH SOORTBESCHERMING; FLORA- EN FAUNAWET

De Flora- en faunawet (2003) regelt de bescherming van in het wild voorkomende planten en dieren. In de wet is onder meer bepaald dat beschermde dieren niet gedood, gevangen of verontrust mogen worden en beschermde planten niet geplukt, uitgestoken of verzameld (algemene verbodsbepalingen, artikelen 8 t/m 12). Bovendien dient iedereen voldoende zorg in acht te nemen voor alle in het wild levende planten en dieren (algemene zorgplicht, artikel 2). Daarnaast is het niet toegestaan om de directe leefomgeving van soorten, waaronder nesten en holen, te beschadigen, te vernielen of te verstoren.

In de Flora- en faunawet zijn de soortbeschermingsbepalingen uit de Europese Vogel- en Habitatrichtlijn geïmplementeerd.

De Flora- en faunawet heeft dan ook belangrijke consequenties voor ruimtelijke plannen. De interpretatie van de wet is in 2009 aangescherpt. Deze aanscherping is in onderstaande uitleg opgenomen.

ALGEMENE ZORGPLICHT Artikel 2 Flora- en faunawet

In het kader van de Flora- en faunawetgeving geldt dat alle dieren en planten een zekere mate van bescherming genieten, omdat hun bestaan op zichzelf waardevol is, zonder te kijken welk nut de dieren en planten voor de mens kunnen hebben. Dit wordt de intrinsieke waarde genoemd. Vanuit deze intrinsieke waarde is de algemene zorgplicht als vorm van "basisbescherming" opgenomen (artikel 2). Hierin staat dat iedereen voldoende zorg in acht dient te nemen voor de in het wild levende dieren en planten en hun leefomgeving. Ook mag men het welzijn van dieren niet onnodig aantasten en dieren onnodig laten lijden. De algemene zorgplicht geldt voor alle in het wild levende dier- en plantensoorten, ook voor de soorten die niet als beschermde soort aangewezen zijn onder de Flora- en faunawet. Het is een aanvulling op de algemene verbodsbepalingen die uitsluitend betrekking hebben op beschermde soorten.

Het artikel biedt de mogelijkheid om op te treden tegen ongewenste handelingen jegens beschermde dieren en planten, welke niet nadrukkelijk in één van de verbodsbepalingen zijn genoemd. Er bestaat geen wettelijke sanctie op overtreding. Wel kunnen activiteiten door de Algemene Inspectiedienst (AID) worden stilgelegd.

VERBODSBEPALINGEN

De algemene verbodsbepalingen, die handelingen die het voortbestaan van planten en diersoorten in gevaar kunnen brengen verbieden, is een belangrijk onderdeel van de Flora - en faunawet. Deze verboden zorgen ervoor dat in het wild levende soorten zoveel mogelijk met rust worden gelaten. De belangrijkste, voor ruimtelijke plannen relevante wettelijke bepalingen staan hieronder genoemd.

ALGEMENE VERBODSBEPALINGEN FLORA - EN FAUNAWET (ARTIKELEN 8 T/M 12)

Artikel 8. Het is verboden planten, behorende tot een beschermde inheemse plantensoort, te plukken, te verzamelen, af te snijden, uit te steken, te vernielen, te beschadigen, te ontwortelen of op enigerlei andere wijze van hun groeiplaats te verwijderen.

Artikel 9. Het is verboden dieren, behorende tot een beschermde inheemse diersoort, te doden, te verwonden, te vangen, te bemachtigen of met het oog daarop op te sporen.

Artikel 10. Het is verboden dieren, behorende tot een beschermde inheemse diersoort, opzettelijk te verontrusten.

Artikel 11. Het is verboden nesten, holen of andere voortplantings- of vaste rust- of verblijfplaatsen van dieren, behorende tot een beschermde inheemse diersoort, te beschadigen, te vernielen, uit te halen, weg te nemen of te verstoren.

Artikel 12. Het is verboden eieren van dieren, behorende tot een beschermde inheemse diersoort, te zoeken, te rapen, uit het nest te nemen, te beschadigen of te vernielen.

VRIJSTELLINGEN EN ONTHEFFINGEN

Bij ruimtelijke plannen, met mogelijke gevolgen voor beschermde planten en dieren, is het verplicht om vooraf te toetsen of deze kunnen leiden tot overtreding van algemene verbodsbepalingen. Wanneer dat het geval dreigt te zijn, moet onderzocht worden of er maatregelen genomen kunnen worden om dit te voorkomen of om de gevolgen voor beschermde soorten te verminderen. Onder bepaalde voorwaarden geldt een vrijstelling, wordt door het ministerie van LNV goedkeuring gegeven aan de mitigerende maatregelen, of is het mogelijk van de minister van LNV ontheffing van de algemene verbodsbepalingen te krijgen voor activiteiten op het gebied van ruimtelijke ontwikkeling en inrichting.

Ten aanzien van de criteria die voor vrijstellingen en ontheffingen gelden, kunnen verschillende groepen soorten worden onderscheiden. Deze groepen worden benoemd in het "Besluit van 28 november 2000 houdende regels voor het bezit en vervoer van en de handel in beschermde dier- en plantensoorten", kortweg genoemd "Besluit vrijstelling beschermde dier- en plantensoorten. Dit besluit heeft de status van een AMvB. Onderstaande heeft betrekking op vrijstellingen en ontheffingen voor ruimtelijke ontwikkeling en inrichting. Voor andere activiteiten gelden andere regels.

Tabel 2.1

Beschermingscategorieën AMvB artikel 75 Flora- en faunawet

Categorie		Ontheffing of vrijstelling bij ruimtelijke ontwikkelingen
Tabel 1	Algemene soorten	Algemene vrijstelling van de verboden 8 tot en met 12, wel zorgplicht, m.u.v. artikel 10.
Tabel 2	Overige soorten	Vrijstelling mogelijk, mits gebruik wordt gemaakt van een door de minister goedgekeurde gedragscode; anders ontheffing noodzakelijk (toetsing aan gunstige staat van instandhouding en zorgvuldig handelen). Eventueel mitigatieplicht.. Ook kan door het ministerie een beschikking worden afgegeven

		<p>waarin goedkeuring wordt gegeven voor maatregelen ter voorkoming van het overtreden van verbodsbepalingen. Deze goedkeuring heeft de vorm van een afwijzing van de ontheffingsaanvraag, m.u.v. artikel 10.</p>
Tabel 3	Soorten van bijlage 1 van de AmvB	<p>Voor volgens art 75 lid 6 bij AMvB aangewezen soorten geldt een zwaar beschermingsregime. Voor deze soorten geldt, ook wanneer wordt gewerkt volgens een goedgekeurde gedragscode, geen vrijstelling voor ruimtelijke ontwikkeling en inrichting. Ontheffing voor het overtreden van verbodsbepalingen kan alleen verleend worden wanneer:</p> <ul style="list-style-type: none"> er geen andere bevredigende oplossing bestaat; er sprake is van een bij AMvB bepaald belang. Voor deze groep is per AMvB bepaald dat een ontheffing verleend kan worden (met inachtneming van het voorgaande) bij: <ul style="list-style-type: none"> dwingende reden van groot openbaar belang; ruimtelijke ontwikkeling en inrichting (zolang er geen sprake is van benutting of gewin) van de beschermde soort; enkele andere redenen die geen verband houden met ruimtelijke ontwikkeling, zoals volksgezondheid, openbare veiligheid, voorkomen van ernstige schade; er geen afbreuk wordt gedaan aan de gunstige staat van instandhouding van de soort; er zorgvuldig wordt gehandeld. <p>Ook kan door het ministerie een beschikking worden afgegeven waarin goedkeuring wordt gegeven voor maatregelen ter voorkoming van het overtreden van verbodsbepalingen. Deze goedkeuring heeft de vorm van een afwijzing van de ontheffingsaanvraag.</p>
Tabel 3	Soorten op Bijlage IV Europese Habitatrichtlijn	<p>Voor volgens art 75 lid 6 aangewezen soorten die voorkomen op bijlage IV van de Habitatrichtlijn geldt een zwaar beschermingsregime. Voor deze soorten geldt, ook wanneer wordt gewerkt volgens een goedgekeurde gedragscode, geen vrijstelling voor ruimtelijke ontwikkeling en inrichting. Ontheffing voor het overtreden van verbodsbepalingen kan alleen verleend worden wanneer:</p> <ul style="list-style-type: none"> er geen andere bevredigende oplossing bestaat; er sprake is van een bij AMvB bepaald belang. Voor deze groep is bij AMvB bepaald dat een ontheffing verleend kan worden (met inachtneming van het voorgaande) bij: <ul style="list-style-type: none"> dwingende reden van groot openbaar belang <p>Nb: voor deze groep kan er geen ontheffing worden verleend op basis van het belang "ruimtelijke ontwikkeling en inrichting". Volgens de AMvB kan dit wel, echter recente uitspraken van de Afdeling Bestuursrechtspraak van de Raad van State (ABRvS) laten zien dat de AMvB op dit punt een onjuiste implementatie van de Europese Habitatrichtlijn is.</p> <ul style="list-style-type: none"> enkele andere redenen die geen verband houden met ruimtelijke ontwikkeling, zoals volksgezondheid, openbare veiligheid, voorkomen van ernstige schade; er geen afbreuk wordt gedaan aan de gunstige staat van instandhouding van de soort; er zorgvuldig wordt gehandeld. <p>Ook kan door het ministerie een beschikking worden afgegeven waarin goedkeuring wordt gegeven voor maatregelen ter voorkoming van het overtreden van verbodsbepalingen (LNV hanteert nu de term "Positieve Afwijzing"). Deze goedkeuring heeft de vorm van een afwijzing van de ontheffingsaanvraag.</p>

Vogels

Vanwege de bepalingen in de Europese Vogelrichtlijn, die overgenomen zijn in de Flora- en faunawet, geldt er voor vogels een afwijkend beschermingsregime. Uit recente uitspraken van de ABRvS blijkt dat de manier waarop in Nederland tot voor kort werd omgegaan met ontheffingen voor vogels in strijd is met de Europese Vogelrichtlijn. De Vogelrichtlijn staat een ontheffing alleen toe wanneer:

- Er geen andere bevredigende oplossing is;
- Er tevens sprake is van één van de volgende belangen:
 - bescherming van flora en fauna;
 - veiligheid van luchtverkeer;
 - volksgezondheid en openbare veiligheid.

Dit betekent dat voor het verstoren van broedende vogels, hun eieren of jongen slechts in uitzonderlijke gevallen ontheffing kan worden verleend voor een ruimtelijke ingreep, namelijk als voldaan is aan het bovenstaande. In de praktijk betekent dit dat voor vogels gestreefd moet worden naar het voorkomen van het overtreden van verbodsbepalingen. In veel gevallen kan overtreding van verbodsbepalingen worden voorkomen door (verstorende) werkzaamheden buiten het broedseizoen (de perioden dat het nest in gebruik is voor het broeden of grootbrengen van jongen) aan te laten vangen.

Binnen de groep van vogels zijn er soorten waarvan het nest wordt aangemerkt als een zogenaamde “vaste rust- of verblijfplaats”. Dergelijke verblijfplaatsen zijn jaarrond beschermd onder artikel 11 van de algemene verbodsbepalingen, en vormen de meest streng beschermde groep. Vaste rust- en verblijfplaatsen van vogels zijn aangewezen in de “aangepaste lijst jaarrond beschermde vogelnesten” (Ministerie van LNV, 2009) en bestaan uit de categorieën van vogelsoorten opgenomen in onderstaande tabel 2.2.

Tabel 2.2

Categorieën broedvogels

Vogels	
Categorie	Type verblijfplaatsen
Categorie 1	Vaste rust- en verblijfplaatsen; nesten die, behalve gedurende het broedseizoen als nest, buiten het broedseizoen in gebruik zijn als vaste rust- en verblijfplaats.
Categorie 2	Nesten van koloniebroeders, nesten van koloniebroeders die elk broedseizoen op dezelfde plaats broeden en die daarin zeer honkvast zijn, of afhankelijk van bebouwing of biotoop.
Categorie 3	Honkvaste broedvogels en vogels afhankelijk van bebouwing; nesten van vogels, zijnde geen koloniebroeders, die elk broedseizoen op dezelfde plaats broeden en die daarin zeer honkvast zijn, of afhankelijk van bebouwing of biotoop.
Categorie 4	Vogels die zelf niet in staat zijn een nest te bouwen; vogels die jaar in jaar uit gebruik maken van hetzelfde nest en die zelf niet of nauwelijks in staat zijn een nest te bouwen.
Categorie 5	Niet jaarrond beschermd, inventarisatie gewenst; nesten van vogels die weliswaar vaak terugkeren naar de plaats waar zij het jaar daarvoor hebben gebroed of de directe omgeving daarvan, maar die wel over voldoende flexibiliteit beschikken om, als de broedplaats verloren is gegaan, zich elders te vestigen.

Of voor het (buiten het broedseizoen) wegnemen van jaarrond beschermde vaste rust- en verblijfplaatsen een ontheffing noodzakelijk is, dient te worden vastgesteld met behulp van een zogenaamde omgevingscheck¹.

¹ Een deskundige dient vast te stellen of er in de omgeving voldoende gelegenheid is voor de soort om zelfstandig een vervangend nest te vinden.

Daarnaast is de noodzaak tot een ontheffing mede afhankelijk van de mogelijkheid tot het mitigeren (inclusief het aanbieden van vervangende nestgelegenheid) van negatieve effecten.

PLICHT OM VOORAF TE TOETSEN

Wanneer plannen worden ontwikkeld voor ruimtelijke ingrepen of voornemens ontstaan om werkzaamheden uit te voeren, dient vooraf goed te worden beoordeeld of er mogelijke nadelige consequenties voor beschermde inheemse soorten zijn. In beginsel is daarvoor de initiatiefnemer zelf verantwoordelijk. Deze moet tijdens de uitwerking van zijn plannen of tijdens het plannen van werkzaamheden het volgende in kaart brengen:

- Welke beschermde dier- en plantensoorten komen in en nabij het plangebied voor?
- Heeft het realiseren van het plan of de uitvoering van geplande werkzaamheden gevolgen voor deze soorten?
- Zijn deze gevolgen strijdig met de algemene verbodsbepalingen van de Flora- en faunawet betreffende planten op hun groeiplaats of dieren in hun natuurlijke leefomgeving?
- Kunnen het plan of de voorgenomen werkzaamheden zodanig aangepast worden dat dergelijke handelingen niet of in mindere mate gepleegd worden, of zodanig uitgevoerd worden dat de invloed op beschermde soorten verminderd of opgeheven wordt?
- Is, om de plannen te kunnen uitvoeren of de werkzaamheden te kunnen verrichten, vrijstelling mogelijk of ontheffing (ex-artikel 75 van de Flora- en faunawet) van de verbodsbepalingen betreffende planten op de groeiplaats of dieren in hun natuurlijke leefomgeving vereist (tabel 3, soorten van bijlage 1, AMvB)?
- Is er, op basis van een gedegen maatregelenpakket ter voorkoming van het overtreden van verbodsbepalingen, zicht op een beschikking van het ministerie waarin goedkeuring wordt gegeven voor dit maatregelenpakket (LNV hanteert nu de term "Positieve Afwijzing", eerder werd een ontheffing afgegeven) (tabel 3, soorten van Bijlage IV Europese Habitatrichtlijn)?
- Welke voorwaarden zijn verbonden aan vrijstellingen of ontheffingen en welke consequenties heeft dit voor de uitvoering van het plan?

3.2.1

DE FLORA- EN FAUNAWET EN PROCEDURES

Deze quickscan van het LOG Beemte - Vaassen geeft het bevoegde gezag de informatie over de gevolgen van het plan voor beschermde soorten planten en dieren, die zij nodig heeft om diverse besluiten te kunnen nemen:

- De eventuele verlening van een ontheffing ex artikel 75 van de Flora- en faunawet door de minister van LNV. In het geval dat een ontheffing aangevraagd moet worden, geeft het natuuronderzoek de benodigde onderbouwing ten aanzien van de criteria op grond waarvan ontheffing verleend kan worden;
- Het aantonen van zorgvuldig handelen ten aanzien van beschermde dieren en planten bij het gemeentelijke invullen van het LOG, in het geval van inspectie door (bijvoorbeeld) de Algemene Inspectie Dienst (AID) van het ministerie van LNV, of bij beroepen- en bezwarenprocedures door omwonenden en belanghebbenden.

HOOFDSTUK

4 Plangebied

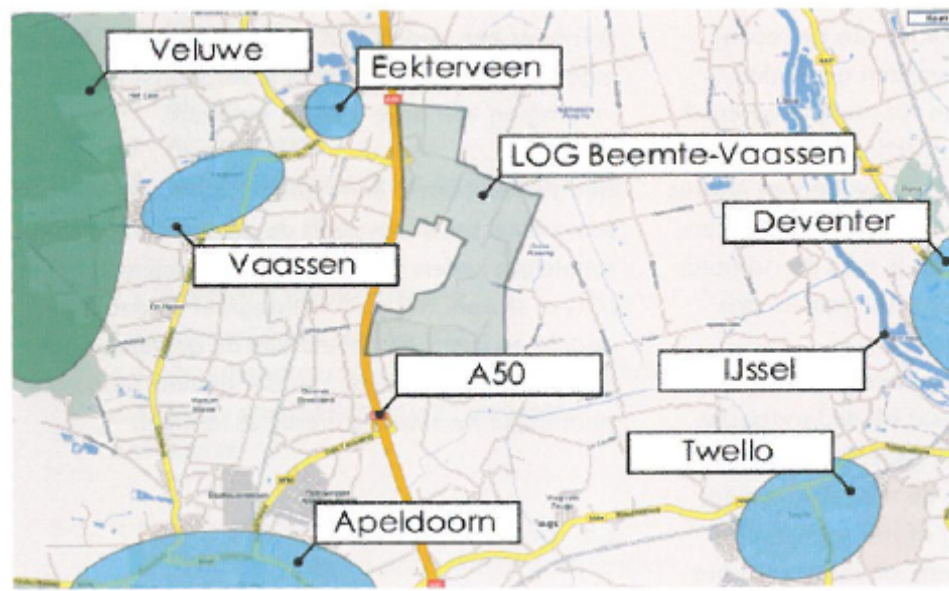
4.1

LIGGING

In de gemeenten Apeldoorn en Epe ligt het Landbouwontwikkelingsgebied Beemte – Vaassen. Het LOG ligt aan de oostzijde van de snelweg A50 (Apeldoorn – Zwolle) ter hoogte van Vaassen. Het LOG ligt midden tussen de Veluwe en de IJsselvallei. Het noordelijke deel in de gemeente Epe en het zuidelijke deel in de gemeente Apeldoorn. In totaal is het gebied 420 ha groot (zie Afbeelding 4.1).

Afbeelding 4.1

Topografische kaart LOG Beemte- Vaassen. (Bron; Gebiedsplan LOG).



4.2

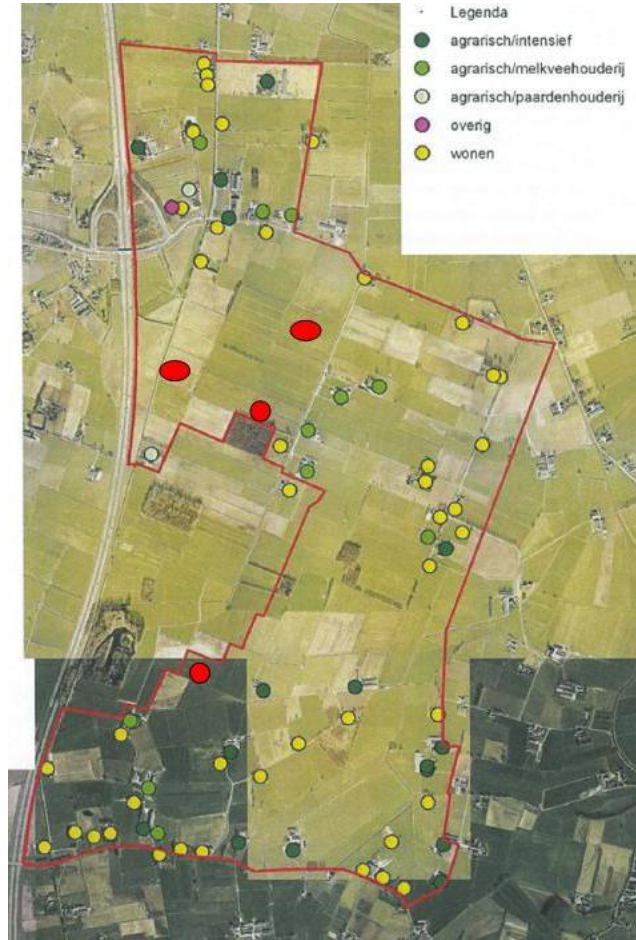
HUIDIGE SITUATIE AGRARISCHE BEDRIJVEN

Momenteel bevinden zich in het LOG 33 agrarische bedrijven. Daarvan zijn 20 intensieve veehouderijen en 13 grondgebonden bedrijven (zie Afbeelding 2.2). Op dit moment zijn vier aanvragen ingediend voor nieuwvestiging op bestaande wei- of bouwland en één aanvraag voor een hervestiging op een bestaande locatie.

Bij de aanleg van een nieuw erf is er vanuit gegaan dat er geen bomen worden gekapt of gebouwen worden afgebroken of watergangen worden verlegd of gedempt.

Afbeelding 2.2

Huidige locaties met agrarische bedrijven en de nieuwe locaties (rode stip). Bron; Bestemmingsplan Beemte – Vaassen.



Binnen het LOG kunnen de agrarische bouwblokken uitbreiden tot 1,5 ha en zijn er voor 8 locaties voor de intensieve veehouderij de mogelijkheid om door te groeien tot 3 ha, evenredig verdeeld over het grondgebied van beide gemeenten. Randvoorwaarden bij nieuwbouw zijn:

- Achter de stallen is op de kavel ruimte voor een aaneengesloten landschapselement, zoals een boomweide of bosje. Op deze manier wordt de achterliggende groene ruimte niet door stallen begrensd;
- Zorg in het ontwerp voor het bouwblok voor een goede samenhang en compositie van gebouwen, stallen en beplantingen;
- Gebruik inheemse beplantingen.

HOOFDSTUK 5

Aanwezigheid van beschermde soorten

5.1 GEGEVENS OVER BESCHERMDE SOORTEN

Bij de gemeenten Apeldoorn en Epe is nagegaan of er informatie beschikbaar was over het voorkomen van beschermde soorten in het LOG. Daarnaast zijn gegevens uit de verschillende verspreidingsatlassen en digitale databases gebruikt. Ook heeft er een veldbezoek plaatsgevonden op 18 maart 2010 en aanvullend op 30 maart 2010 naar het voorkomen van beschermde flora en fauna in het plangebied. Tevens zijn er kort gesprekken geweest met enkele bewoners in het gebied over het voorkomen van beschermde soorten op hun erf, zoals vleermuizen en uilen.

Het veldbezoek van 18 maart 2010 is uitgevoerd door Judith Bosman en het aanvullende veldbezoek naar de dassenburcht van 30 maart 2010 door Judith Bosman en Fenneke van de Vegte, beiden ecologen van ARCADIS.

5.2 VOORKOMEN VAN BESCHERMDE SOORTEN

Van alle mogelijk relevante soortgroepen geeft deze paragraaf een beschrijving van het voorkomen in en nabij het plangebied. Ook de status met betrekking tot de wettelijke bescherming is aangegeven. Daarbij wordt eveneens het beschermingsniveau aangegeven, dat bepaalt of ingrepen al dan niet met ontheffing worden toegestaan of dat vrijstelling mogelijk is. Uitleg over de beschermingsniveaus is opgenomen in hoofdstuk 3.

5.2.1 VAATPLANTEN

In het gebied komen beschermde vaatplanten voor. Deze beschermde soorten worden verwacht in en rondom de watergangen, in de bossages en in de weide- en akkerranden. Op de akkers en weiden worden geen beschermde vaatplanten verwacht. Mogelijke beschermde soorten die in het gebied kunnen voorkomen zijn koningsvaren, zwanebloem en brede/duinwespenorchis.

Tabel 5.3

(Mogelijke) aanwezigheid van beschermde en bedreigde zoogdieren in het plangebied met beschermingsstatus Flora- en faunawet

Soortnaam	Beschermingsregime
Koningsvaren	FFW tabel 1
zwanebloem	FFW tabel 1
Brede/duinwespenorchis	FFW tabel 1

5.2.2

ZOOGDIEREN

Tijdens de veldinventarisatie zijn enkele sporen aangetroffen van zoogdieren, zoals haas, mol en muizen. Verder zijn er zichtwaarnemingen gedaan van rammelende hazen en reeën. Verder kunnen langs de watergangen algemene grondgeboden zoogdieren voorkomen. Rondom en boven de Groote wetering zijn waarnemingen bekend van de gewone dwergvleermuis en laatvlieger (Waarneming.nl) met behulp van een batdetector. In de verschillende deelgebieden kunnen ook vleermuizen voorkomen. In het gebied staan veel oude knotwilgen met allerlei gaten. Deze bomen zijn erg geschikt als verblijfplaatsen voor vleermuizen. Daarnaast zijn er verschillende oudere schuren aanwezig in het gebied, die goed toegankelijk zijn voor vleermuizen.

Aan de overzijde van de A50 is een locatie bekend waar dassen voorkomen aan het Apeldoornskanaal. Na aanleiding hiervan is nogmaals het plangebied bezocht (30 maart 2010) en is in één van de bossen grenzend aan het LOG een bewoonde dassenburcht gevonden (zie afbeelding 5.3). De burcht bestaat uit meerdere pijpen (ongeveer 20 actieve en 40 oude pijpen). Bij meerdere pijpen was verse aarde te zien en rondom de burcht waren verse stukjes open gekrabde bosbodem aanwezig. Ook zijn dassenharen aangetroffen. In en uit het bos zijn wissels aangetroffen, waarvan één duidelijke wissel richting het noorden het LOG gebied in. Dit wijst er op dat de dassen in deze burcht het LOG gebruiken als foerageergebied.

Vermoedelijk bestaat de dassenpopulatie uit 2 tot 3 dieren. De das heeft in zijn territorium vaak meerdere verblijfplaatsen om te rusten en te schuilen bij onraad, daarom mag aangenomen worden dat er in de andere bospercelen in de omgeving ook verblijfplaatsen van dassen aanwezig zijn.

Tabel 5.4

(Mogelijke) aanwezigheid van beschermde en bedreigde zoogdieren in het plangebied met beschermingsstatus Flora- en faunawet

Soortnaam	Beschermingsregime
Haas	FFW tabel 1
Konijn	FFW tabel 1
Aardmuis	FFW tabel 1
Dwergmuis	FFW tabel 1
Egel	FFW tabel 1
Mol	FFW tabel 1
Veldmuis	FFW tabel 1
Woelrat	FFW tabel 1
Ree	FFW tabel 1
Bunzing	FFW tabel 1
Wezel	FFW tabel 1
Das	FFW tabel 3
Gewone dwergvleermuis, laatvlieger	FFW tabel 3/ Bijlage IV HR

5.2.3

VOGELS

In het gebied komen de algemene broedvogels voor van het landelijke gebied zoals Kievit, scholekster, spreeuw, witte kwikstaart, blauwe reiger, buizerd, torenvalk, etc. Daarnaast

Afbeelding 5.3

Een van de vele grote en oude knotwilgen in het gebied. Deze knotwilgen zijn geschikte verblijfplaatsen voor steenuilen en vleermuizen.



komen er algemene broedvogels voor van struweel zoals merel, winterkoninkje, koolmees, pimpelmees, etc.

In en langs de watergangen komen knobbelzwanen, meerkoet, wilde eend en waterhoentjes voor. Op een aantal erven broeden ook jaarlijks huis- en/of boerenzwaluwen en komen erfvogels voor als zwarte roodstaart, huismus, steenuil etc. In het gebied staan veel oude knotwilgen met allerlei gaten. Deze bomen zijn erg geschikt als nestlocatie voor steenuilen. Daarnaast zijn er verschillende oudere schuren aanwezig in het gebied, die goed toegankelijk zijn voor uilen.

Tabel 5.5

Voorkomende vogelsoorten met hun beschermingsregime Flora- en faunawet met betrekking tot de nestlocatie

Soort	Beschermingsregime
Buizerd	Categorie 4
Steenuil	Categorie 1
Blauwe reiger	Categorie 5
Boerenzwaluw	Categorie 5
Ekster	Categorie 5
Gekraagde roodstaart	Categorie 5
Grote bonte specht	Categorie 5
Huiszwaluw	Categorie 5
Huismus	Categorie 2
Koolmees	Categorie 5
Pimpelmees	Categorie 5
Spreeuw	Categorie 5
Torenvalk	Categorie 5
Zwarte kraai	Categorie 5
Zwarte roodstaart	Categorie 5

5.2.4

AMFIBIEËN EN REPTIELEN

In het gebied liggen kavelsloten en enkele grotere watergangen zoals de Grootte Wetering. In de sloten komen waarschijnlijk de algemene amfibieënsoorten als bruine kikker, gewone pad, middelste groene kikker en kleine watersalamander voor. In het gebied is het voorkomen van de rugstreeppad en poelkikker niet bij voorbaat uit te sluiten. Uit het LOG zijn geen (historische) waarnemingen bekend van reptielen. Ook is er in het LOG geen potentiële habitat aanwezig. Reptielen worden dan ook niet verwacht in het LOG.

Tabel 5.2

(Mogelijke) aanwezigheid van beschermde en bedreigde amfibieën in het plangebied met beschermingsstatus Flora- en faunawet.

Soortnaam	Tabel 1
Bruine kikker	FFW Tabel 1
Gewone pad	FFW Tabel 1
Kleine watersalamander	FFW Tabel 1
Middelste groene kikker	FFW Tabel 1
Rugstreeppad	FFW Tabel 3/ Bijlage IV HR
Poelkikker	FFW Tabel 3/ Bijlage IV HR

5.2.5

VISSEN

In het gebied liggen kavelsloten en enkele grotere watergangen zoals de Grootte Wetering. In de sloten komen waarschijnlijk algemene vissoorten voor als blankvoorn, baars, stekelbaars en snoek.

Tabel 5.3

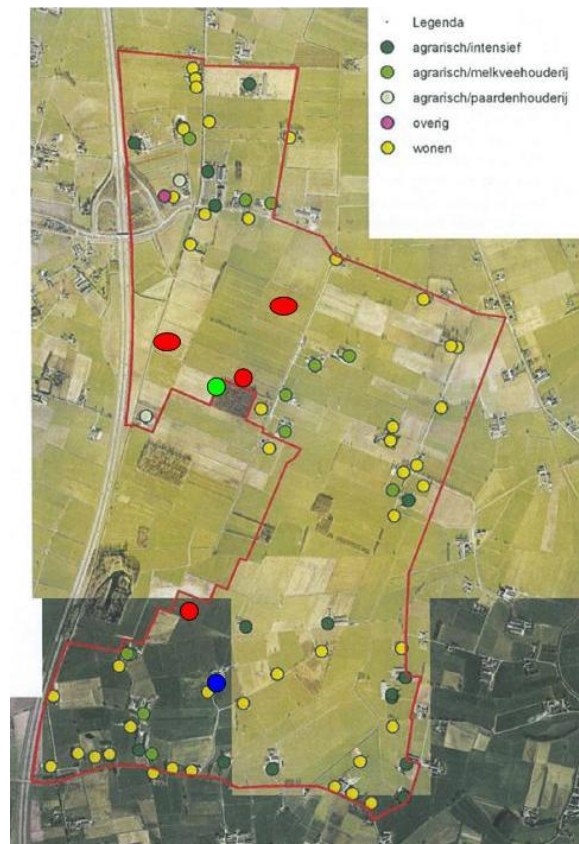
(Mogelijke) aanwezigheid van beschermde en bedreigde vissen in het plangebied met beschermingsstatus Flora- en faunawet.

Soortnaam	Beschermingsregime
Kleine modderkruiper	FFW Tabel 2

Vallen de watergangen regelmatig droog, dan worden er alleen maar stekelbaarzen verwacht. In de grotere watergangen en de Grootte wetering zijn mogelijk individuen aanwezig van de kleine modderkruiper. In het gebied worden geen andere beschermde vissoorten verwacht.

Afbeelding 5.4

Plangebied met de locatie van de dassenburcht (lichtgroen) en de locatie met een paartje steenuil en vleermuizen (blauw).



5.3

LEEMTE IN KENNIS

Zoals vaker in een intensief landbouwgebied, zijn ook hier weinig inventarisaties uitgevoerd naar het voorkomen van soorten, in vergelijking met gebieden in en nabij natuurgebieden. Hierdoor is er een achterstand in waarnemingen.

Met de komst van waarneming.nl zijn veel gegevens beschikbaar gekomen van dieren in deze intensieve landbouwgebieden.

Om te bepalen of het ruimtebeslag door de aanleg van nieuwe erven in het LOG is er voldoende informatie beschikbaar. Om te bepalen of uitbreiding van individuele erven effecten heeft op beschermde flora en fauna is de gebruikte informatie niet toereikend.

HOOFDSTUK

6 Effecten en juridische toetsing

6.1**INLEIDING**

In dit hoofdstuk wordt het plan getoetst aan de bepalingen in de Flora- en faunawet. Deze toetsing is in een aantal stappen uitgevoerd:

1. In de eerste plaats beschrijven we de invloed van het plan op de omgeving, hiertoe wordt een korte beschrijving van het doel, de uitvoering van het plan gegeven (hoofdstuk 4) en de invloed die de realisatie van het plan kan hebben op het leefmilieu van beschermde soorten in het gebied (paragraaf 6.2) en de positieve en negatieve effecten die hierdoor kunnen optreden op de beschermde soorten (paragraaf 6.3);
2. Vervolgens wordt onderzocht of ten aanzien van de in het gebied voorkomende beschermde soorten algemene verbodsbepalingen overtreden (dreigen te) worden (paragraaf 6.4);
3. In de hierop volgende stap beschrijven we op welke wijze de negatieve effecten voorkomen of beperkt kunnen worden door aanvullende mitigerende maatregelen of zorgvuldige uitvoeringswijzen (paragraaf 6.5);
4. Vervolgens beoordelen we of er resterende effecten zijn die (mogelijk) strijdig zijn met de algemene verbodsbepalingen die de Flora- en faunawet kent (paragraaf 6.6);
5. Indien deze strijdigheden niet uitgesloten kunnen worden, onderzoeken we in paragraaf 6.6 eveneens de mogelijkheden om in aanmerking te komen voor vrijstellingen of ontheffingen.

6.2**MOGELIJKE INVLOEDEN VAN HET PROJECT**

Door de veranderingen in het landschap door de inrichting van het LOG kunnen er invloeden optreden op planten en dieren. De belangrijkste veranderingen met mogelijke gevolgen voor beschermde soorten zijn:

- Verlies aan leefruimte door het ruimtebeslag;
- Verstoring en verlies van verblijfplaatsen;
- Verwijderen van vegetatie;
- Geen kap van bomen of sloop van bestaande gebouwen.

In de volgende paragrafen wordt beoordeeld of deze veranderingen leiden tot effecten op beschermde soorten.

6.3

EFFECTEN OP BESCHERMDE SOORTEN

Algemeen

Door grond- en graafwerkzaamheden kunnen holen en/of schuilplaatsen worden verstoord of vernietigd, individuele dieren kunnen daarbij worden verstoord of omkomen.

De bouw van nieuwe erven kan voor extra verstoring door licht en geluid zorgen. Ook vindt door de bouw van woningen ruimtebeslag op leefgebied van soorten plaats. Met het toenemen van de verharding van het terrein kan biotoop van grondgebonden dieren verdwijnen. Tijdens de uitvoering kan de fysieke aanwezigheid van machines en mensen leiden tot verstoring van dieren. Ook de ingebruikname van het terrein als woonlocatie kan hiertoe leiden.

Vaatplanten

Met de aanleg van wegen en erven worden waarschijnlijk geen beschermde vaatplanten beschadigd of verdwijnen er geen standplaatsen. De mogelijke standplaats van beschermde vaatplanten zijn te verwachten in en rondom de watergangen, in de bossages of in de randen van erven, weiden en akkers. Er worden geen zwaarder beschermde vaatplanten verwacht in het gebied. Effecten bij de aanleg van de nieuwe erven zijn bij voorbaat echter niet geheel uit te sluiten, doordat de precieze locatie van de erven en het voorkomen van beschermde vaatplanten in het gebied nog niet bekend zijn. Deze mogelijke effecten zijn op lokaal niveau te mitigeren, door de planten te verplaatsen naar een andere geschikte standplaats.

Zoogdieren

Met de ontwikkeling van het LOG worden de zoogdieren in het gebied tijdelijk verstoord door de activiteiten, echter zal er in verloop van tijd gewenning optreden. Voor de algemene zoogdieren (tabel 1) heeft de aanleg van erven geen effecten.

Met betrekking tot de zwaarder beschermde vleermuizen zijn er mogelijke effecten bij veranderingen van bestaande erven. Door de uitbreiding van de erven en het slopen van gebouwen kan er (potentieel) leefgebied c.q. verblijfplaatsen verloren gaan. Deze effecten moeten vooraf gemitigeerd worden voordat de bestaande erven kunnen uitbreiden. Deze voorafgaande mitigatie is te realiseren door de nieuwe erven een vleermuisvriendelijke inrichting te geven. Door het toepassen van een vleermuisvriendelijke inrichting op de nieuwe erven wordt de draagkracht voor vleermuizen in het LOG vergroot. Over de tijdsperiode en de afstand tussen bestaande, uit te breiden erven en nieuwe erven waarvoor de mitigatie geldig is moet vooraf doorgesproken met Dienst Regelingen van LNV. Met de aanleg van de nieuwe erven op de bestaande wei- en bouwlanden zijn geen effecten te verwachten op het foerageergebied en vliegroutes in het LOG. Bij de aanleg van de nieuwe erven wordt de openheid van het gebied behouden en de lijnstructuren in het landschap worden gehandhaafd.

Mocht bij de aanleg van de nieuwe erven toch bomen worden gekapt dan moet gekeken worden of deze geen verblijfplaatsen bezitten of onderdeel uitmaken van een vliegroute.

Met betrekking tot de das zal er foerageergebied verdwijnen door de aanleg van de nieuwe erven. Deze effecten zijn te mitigeren door voor de aanleg van de erven binnen het foerageergebied van de das de kwaliteit van het foerageergebied te verbeteren. Het foerageergebied van de das is te verbeteren door de aanleg van heggen en houtwallen met bomen en struiken met bessen en noten. Eén van de erven is langs de bosrand gepland met de dassenburcht. Deze locatie geeft teveel verstoring waarop op ten duur de locatie van de dassenburcht ongeschikt wordt. Met name honden geven een grote verstoring.

Vogels

Broedvogels

Met de ontwikkelingen in het LOG zijn er effecten mogelijk op weidevogels en vogels die afhankelijk zijn van erven. Door veranderingen van bestaande erven, door uitbreiding, gaat er (potentieel) leefgebied verloren. Met de komst van nieuwe erven neemt het areaal aan akkers en weilanden af, waardoor er (potentieel) geschikte broedlocaties van weidevogels verdwijnen. Voor de weidevogels zijn de effecten minimaal omdat het in totaal om vijf nieuwe locaties gaat van maximaal 3 hectare. Het totale LOG bestaat uit meer dan 300 hectare aan weiden en akkers.

De effecten op bestaande bedrijven zijn te mitigeren door bij de uitbreiding en ook op de nieuwe erven een vogelvriendelijke inrichting toe te passen. Met name de soorten, huismus, steenuil, zwarte roodstaart en huis- en boerenwaluw zijn kritische soorten met specifieke eisen. Door het toepassen van een vogelvriendelijke inrichting op de nieuwe erven wordt de draagkracht voor erfbewonende vogels in het LOG vergroot.

Verwijderen van vegetatie

Bij verwijdering van vegetatie kunnen *broedende vogels* verstoord worden en nesten vernietigd worden wanneer de werkzaamheden in het broedseizoen plaatsvinden. In dit plan worden geen bomen gekapt

Amfibieën

Met de ontwikkeling in het LOG zijn er geen effecten te verwachten op populatieniveau van amfibieën. Lokale, individuele effecten bij de aanleg en uitbreiding van de erven zijn bij voorbaat niet uit te sluiten, doordat de precieze locatie van de erven en het voorkomen van beschermde amfibieën in het gebied nog niet bekend zijn. Deze mogelijke effecten zijn op lokaal niveau te mitigeren.

Vissen

Met de ontwikkeling in het LOG zijn er geen effecten te verwachten op populatieniveau van vissen, wanneer bestaande watergangen niet worden gedempt of anders worden ingericht.

In tabel 6.1 zijn de effecten van de inrichting van het LOG op beschermde soorten kort samengevat. De mogelijke effecten die kunnen voorkomen op lokaal niveau zijn buiten beschouwing gelaten omdat deze door de initiatiefnemer van een erf zelf gemitigeerd dienen te worden.

Tabel 6.1

Effecten van de inrichting van het LOG op beschermde soorten

Soort	Effect
Zoogdieren	
Das	Verlies (potentieel) leefgebied door de uitbreiding en aanleg van erven. Mitigatie door vooraf kwaliteit foerageergebied te verbeteren. Verstoring van de burcht.
Vleermuizen	Verlies (potentieel) leefgebied door uitbreiding erven. Kansen door een vleermuisvriendelijke inrichting op de nieuwe erven.
Vogels	
Erfbewonende broedvogels	Verlies (potentieel) leefgebied door uitbreiding erven. Kansen door een vogelvriendelijke inrichting op de nieuwe erven.

6.4

TOETSING VAN EFFECTEN AAN DE FLORA- EN FAUNAWET

Niet alle effecten op (beschermde) planten en dieren zijn in strijd met de Flora- en faunawet. Alleen wanneer de effecten vallen binnen de algemene verbodsbepalingen van artikel 8 t/m 12 is sprake van een dreigende overtreding.

In tabel 6.2. is aangegeven voor welke soorten de negatieve effecten, zoals hierboven beschreven, strijdig zijn met de algemene verbodsbepalingen.

Tabel 6.2

Beschermde soorten waarvoor de Flora- en Faunawetgeving van toepassing is

Soort	Relevante verbodsbepalingen	Mogelijke overtreding
Zoogdieren		
Das	art. 11	Beschadigen foerageergebied en verstoring burcht
Vleermuizen	art. 11	beschadigen verblijfplaats/ foerageergebied
Vogels		
Erfbewonende vogels	art 11	Beschadigen nestlocaties/ foerageergebied

6.5

MITIGERENDE MAATREGELEN

Bij alle werkzaamheden in het gebied dient zorgvuldig gewerkt te worden. Wanneer bij de inrichting en de uitvoer van de werkzaamheden gewerkt wordt met behulp van de volgende mitigerende maatregelen kan schade aan wilde planten en dieren en hun leefgebieden tot een minimum beperkt worden. Dit kan door middel van een goede fasering van werkzaamheden, kleine aanpassingen in werkwijzen en inrichting. Deze maatregelen zijn er o.a. op gericht om het (potentieel) leefgebied van beschermde erfbewonende dieren en de das te behouden. Voor de tabel 3-soorten, en tabel 2 zonder gedragscode, geldt ook dat moet worden aangetoond dat er geen sprake is van achteruitgang van het functioneren van het leefgebied in de omgeving van een vaste verblijfplaats.

Om overtreding van de Flora- en faunawet te voorkomen dienen de volgende maatregelen in acht te worden genomen:

- Nieuwe erven worden vleermuis- en vogelvriendelijk ingericht;
- Uitbreiding van erven worden vleermuis- en vogelvriendelijk uitgevoerd. Mitigatie vindt vooraf plaats;
- Het foerageergebied van de das wordt in kwaliteit verbeterd voordat de nieuwe erven worden aangelegd, door de aanleg van heggen en houtwallen met struiken en bomen met bossen en noten. De nieuwe erven nabij het bos met de dassenburcht krijgen een bufferzone tussen het erf en het bos, zodat het erf geen verstoring oplevert in het bos. Dit is te realiseren door een randzone van minimaal 50 meter breed aan te leggen met extensief beheer waarin bomen en struiken worden aangeplant met bessen en noten. Deze randzone mag niet verlicht worden en is afgesloten voor publiek en honden. In deze strook kan de das foerageren en wordt de burcht niet verstoord door het nabije erf. De breedte en de inrichting van de zone tussen de bosrand met de dassenburcht en het nieuwe erf moet worden afgestemd met Dienst Regelingen van LNV;
- Het erf dat gepland is aan de rand van het bos moet verplaatst worden, zodat er een bufferzone gecreëerd kan worden.

In de volgende opsomming worden specifieke maatregelen benoemd om de juiste inrichting voor de verschillende soorten te bereiken.

Vogelvriendelijk erf

- Algemeen: zorg voor voldoende voedsel, nestlocaties en veiligheid;
- Breng tussen percelen ruigtestroken aan;
- Plant inheemse bomen en struiken aan met noten;
- Zorg voor een ruime oppervlakte aan relatief kort gras (zoals in een paarden- of schapenweide);
- Leg een composthoop, mesthoop, takkentillen of een houtstapel aan op het erf
- Leg een vijver of een poel aan op of naast het erf;
- Zaai op een verloren hoek graan in en laat deze 's winters staan;
- Leg een gevarieerde moestuin aan met een haag van beuken of meidoorn er om heen;
- Leg heggen en singels aan van inheemse boomsoorten;
- Leg een boomgaard aan met hoogstamfruitbomen;
- Laat op overhoekjes ruigtekruiden groeien, maximaal 2x per jaar maaien;
- Zet op de randen van het erven rasterpaaltjes neer, geen prikkel- of stroomdraad op de kopse kant;
- Zorg voor meerdere nestlocaties binnen het territorium door ruimte te laten tussen de dakbedekking en isolatielaag. Plaats een nestkast op een rustige plaats;
- Zorg dat huismussen onder de dakpannen kunnen kruipen om te broeden.

Vleermuisvriendelijk erf

- Algemeen: zorg voor verblijfplaatsen en foerageermogelijkheden;
- De inrichting van een erf voor vogels geeft foerageermogelijkheden voor de vleermuizen, daartoe hoeven geen extra maatregelen worden genomen;
- Verblijfplaatsen zijn te realiseren door in spouwmuren stootvoegen open te laten of ruimte tussen het dakbeschot en de muur, deze functioneren als invliegopening;
- Zorg dat invliegopeningen minimaal 2 meter boven de grond zitten;
- Invliegopeningen moeten vrij zijn van obstakels (zoals bomen) en mogen niet aangelicht worden;
- Gebruik op het erf verlichting met aangepaste armatuur, zodat lichtverstrooiing naar de omgeving minimaal is.

Verbeteren foerageergebied das

Het foerageergebied van de das is te verbeteren door de aanleg van houtwallen en heggen in het gebied. Deze structuren bieden ook bescherming tijdens het foerageren. De aanleg van houtwallen in het gebied is aanvullend op de aanleg van een randzone tussen de bosrand en de nieuwe erven.

6.6**MOGELIJKHEDEN VOOR VRIJSTELLINGEN EN ONTHEFFINGEN**

De Flora- en faunawet biedt uitzonderingen op de verbodsbepalingen, in de vorm van vrijstellingen en ontheffingen. De regelgeving t.a.v. vrijstellingen en ontheffingen is beschreven in paragraaf 4.1 van dit rapport.

In tabel 6.3 is aangegeven welke van de tabel 6.2 geconstateerde blijvende knelpunten in aanmerking komen voor vrijstelling of ontheffing en welke voorwaarden daarvoor gelden.

Hierbij is ervan uitgegaan dat er mitigerende maatregelen worden uitgevoerd om het (potentiële) draagkracht van beschermde erfbewonende dieren en de das in stand wordt gehouden met behulp van een vleermuis- en vogelvriendelijke inrichting van de uit te breiden en nieuw aan te leggen erven en een randzone voor de das.

Tabel 6.3

Beschermde soorten ingedeeld naar beschermingsniveau

Beschermingsniveau Flora- en faunawet	Beïnvloede soorten
1. Algemene soorten waarvoor een vrijstelling geldt	Geen
2. Overige soorten met voorwaardelijke vrijstelling	Broedvogels
3. Habitatrichtlijn bijlage IV-soorten en in AMvB aanvullend aangewezen soorten (streng beschermde soorten)	Das, vleermuizen

Uit tabel 6.3 blijkt dat voor de meeste mogelijk voorkomende beschermde soorten, die door het plan beïnvloedt kunnen worden, geen effecten optreden mits volgens de bovengenoemde aanvullende mitigerende maatregelen wordt gewerkt. Wel is op alle soorten (beschermde of niet beschermde) de zorgplicht van toepassing, waaraan kan worden voldaan door naleving van de mitigerende maatregelen uit paragraaf 6.5. Voor de correcte uitvoer van de mitigerende maatregelen voor de das dienen deze in een mitigatieplan vooraf te worden getoetst door Dienst Regelingen van LNV.

De gedachte om een plus te realiseren op het voorkomen van vleermuizen en steenuilen in het gebied door de nieuwe erven vleermuis- en vogelvriendelijk in te richten met als doel mitigatie van de te verdwijnen verblijfplaatsen door de uitbreiding van bestaande bedrijven moet afgestemd worden met Dienst Regelingen. Dienst Regelingen kan voorwaarden opstellen over de tijdsfase waarin dit moet plaats vinden of de afstand tussen de erven. Het is aan te bevelen deze afspraken samen met Dienst Regelingen op papier te zetten.

HOOFDSTUK 7

Conclusies en aanbevelingen

7.1

CONCLUSIES

Uit deze quickscan naar de effecten van de inrichting van het LOG in de gemeente Apeldoorn en Epe komen de volgende conclusies naar voren:

- In het plangebied komen enkele beschermde soorten (mogelijk) voor (zie hoofdstuk 5);
- Wanneer niet volgens de aanvullende mitigerende maatregelen (H 6.5) gewerkt wordt zijn er risico's op negatieve effecten op zowel de beschermde zoogdieren en vogels, als de soorten met algemene vrijstelling;
- Door te werken volgens de maatregelen uit paragraaf 6.5 is er geen sprake van tijdelijke achteruitgang van het functioneren van het leefgebied van de zwaarder juridisch beschermde soorten, zoals vleermuizen en steenuil;
- Op dit moment is het niet mogelijk om vast te stellen of de maatregelen uit paragraaf 6.5 voldoende zijn voor mitigatie van het leefgebied en bescherming van de burcht voor de zwaarder juridisch beschermde soort, de das;
- Voor het verder uitwerken van de randzone voor de das is aanvullend onderzoek nodig van het gebruik van het gebied door de das;
- Voor de das is het noodzakelijk om een mitigatieplan op te stellen. De aanleg van een randzone is een mogelijke mitigatiemaatregel;
- Het mitigatieplan moet ter goedkeuring worden voorgelegd aan Dienst Regelingen.

7.2

AANBEVELINGEN

- Werk bij de planning en uitvoering van de werkzaamheden volgens de aanvullende mitigerende maatregelen (H 6.5). Op deze manier wordt invulling gegeven aan de zorgplicht;
- Aanvullend naar het gebruik van het gebied door de das. Vervolgens het opstellen van een mitigatieplan voor het verlies aan foerageergebied en bescherming van de burcht door de aanleg van de nieuwe erven;
- Uitvoeren van het goedgekeurde mitigatieplan door LNV, ruim voordat de nieuwe erven worden aangelegd;
- De gedachte om een plus te realiseren op het voorkomen van vleermuizen en steenuilen in het gebied door de nieuwe erven vleermuis- en vogelvriendelijk in te richten met als doel mitigatie van de te verdwijnen verblijfplaatsen door de uitbreiding van bestaande bedrijven moet afgestemd worden met Dienst Regelingen. Dienst Regelingen kan voorwaarden opstellen over de tijdsfase waarin dit moet plaats vinden of de afstand tussen de erven. Het is aan te bevelen deze afspraken samen met Dienst Regelingen op papier te zetten.

BIJLAGE 1

Literatuur

- Gebiedsplan LOG Beemte – Vaassen. Door gemeente Apeldoorn, Epe en Dienst Landelijk gebied, augustus 2009;
- Bestemmingsplan Landbouwontwikkelingsgebied Beemte – Vaassen, conceptvoorontwerp. Gemeente Apeldoorn en Epe, 15 januari 2010;
- Rapportage van het landschapsecologische onderzoek in het gebied beemte – broeklandwoudhuis. Gemeente Apeldoorn; H. Cuppen, A. van Tetering, P. Veen en G. Blankena, december 2004.

Websites

- Google Maps: www.maps.google.nl
- Min. LNV: www.synbiosys.alterra.nl/natura200
- Natuurloket: www.natuurloket.nl
- RAVON: www.ravon.nl
- VZZ: www.zoogdiervereniging.nl

COLOFON

QUICKSCAN LOG BEEMTE - VAASSEN

OPDRACHTGEVER:

GEMEENTE APELDOORN EN EPE

STATUS:

Concept

AUTEUR:

Mevrouw drs. J.G. Bosman

GECONTROLEERD DOOR:

Mevrouw drs. G. van der Schee

VRIJGEGEVEN DOOR:

Mevrouw drs. J.G. Bosman

1 april 2010

074588617:0.1!

ARCADIS NEDERLAND BV
Het Rietveld 59a
Postbus 673
7300 AR Apeldoorn
Tel 055 5815 999
Fax 055 5815 599
www.arcadis.nl
Handelsregister
9036504

©ARCADIS. Alle rechten voorbehouden. Behoudens uitzonderingen door de wet gesteld, mag zonder schriftelijke toestemming van de rechthebbenden niets uit dit document worden veeveelvoudigd en/of openbaar worden gemaakt door middel van druk, fotokopie, digitale reproductie of anderszins.