

**Ecologische atlas bestemmingsplan
buitengebied Epe**



BügelHajema

Plek voor ideeën

Ecologische atlas bestemmingsplan buitengebied Epe

Inhoud

rapport

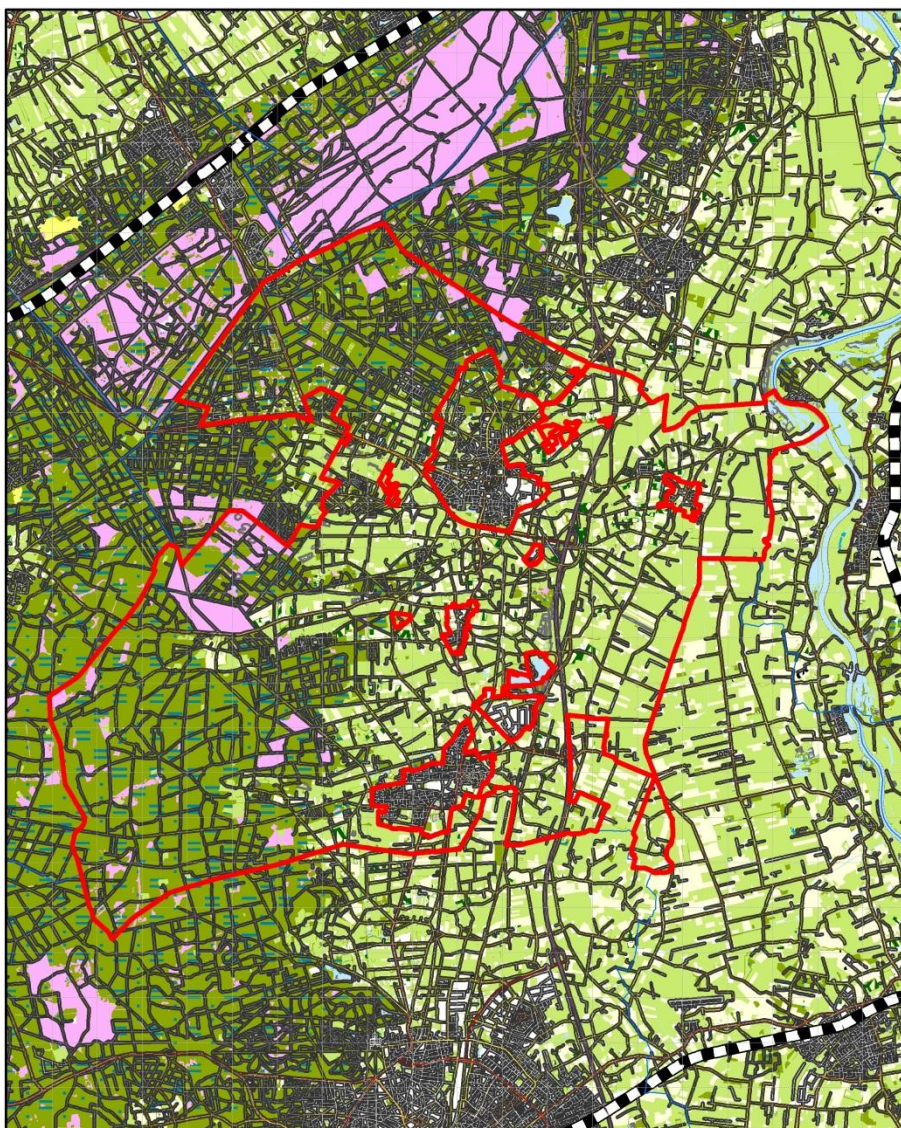
23 februari 2015

Projectnummer 092.00.03.00.00.04



Ideeën voor een plek

Overzichtskaart



Inhoudsopgave

1	Inleiding	7
2	De Flora- en faunawet	9
3	Omgevingsanalyse	11
4	Beschermde soorten	13
4.1	Vaatplanten	13
4.2	Zoogdieren	14
4.2.1	Das	14
4.2.2	Gewone dwergvleermuis	15
4.2.3	Laatvlieger	17
4.2.4	Rosse vleermuis	18
4.2.5	Ruige dwergvleermuis	19
4.2.6	Steenmarter	20
4.3	Vogels	21
4.4	Amfibieën, reptielen en vissen	22
4.4.1	Ringslang	22
4.4.2	Bittervoorn	23
4.4.3	Grote modderkruiper	25
4.4.4	Kleine modderkruiper	26
4.5	Ongewervelden	27
4.5.1	Vliegend hert	27
5	Agrarisch cultuurlandschap	29
5.1	Besloten agrarisch cultuurlandschap	29
5.2	Open agrarisch cultuurlandschap	30
6	Bronnen	31

Bijlagen

Inleiding



De gemeente Epe wil een bestemmingsplan vaststellen voor een groot deel van haar buitengebied. In het kader van de besluitvorming is een milieueffectrapportage opgesteld (Arcades 2014). In aanvulling op de milieueffectrapportage wenst de gemeente dat het voorkomen van beschermde planten- en diersoorten in het kader van de Flora- en faunawet (Ffw) nader in beeld wordt gebracht.

AANLEIDING

Het bestemmingsplangebied omvat nagenoeg het gehele gemeentelijke buitengebied. De kernen, bedrijventerreinen en het landbouwontwikkelingsgebied maken geen onderdeel uit van het plangebied. Uit de milieueffectrapportage (Arcades 2014) blijkt dat alleen aanzienlijke milieugevolgen als gevolg van uitbreiding van het bouwvlak van agrarische bedrijven en ruimere mogelijkheden binnen de bestemming verblijfsrecreatie worden verwacht. Deze ontwikkelingsruimte is gelegen op agrarische gronden. Wat betreft de uitwerking van voorliggende ecologische atlas wordt daardoor ingezoomd op het agrarische gebied.

PLANGEBIED

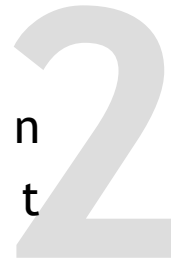
Het voorkomen van beschermde planten- en diersoorten in het kader van de Ffw is doormiddel van een bureau-inventarisatie in beeld gebracht. De ecologische atlas is louter een inventariserend overzicht, waarin geen beschrijving van mogelijke gevolgen van het nieuwe bestemmingsplan op natuurwaarden is opgenomen.

BUREAU INVENTARISATIE

Sinds 1 april 2002 is de Ffw in werking getreden. Het soortenbeleid uit de Vogel- en Habitatrichtlijn van de Europese Unie is hiermee in de nationale wetgeving verwerkt. De Ffw beschermt dier- en plantensoorten die in het wild voorkomen. Alles wat schadelijk is voor beschermde soorten is verboden. Soms mag er van de verboden worden afgeweken met een vrijstelling of ontheffing. De Ffw geldt voor iedereen in Nederland.

FLORA- EN FAUNAWET

De Flora - en fauna wet



De Ffw regelt de bescherming van planten en dieren in Nederland. Het is een complexe kaderwet waarbinnen verschillende Besluiten of Algemene Maatregelen van Bestuur (AMvB) en Ministeriële Regelingen van toepassing zijn. Deze wet is in april 2002 in werking getreden. Het Besluit vrijstelling beschermde dier- en plantensoorten is in 2005 nog ingrijpend gewijzigd. Met de wet zijn onder meer ook internationale verplichtingen vanuit bijvoorbeeld de Vogelrichtlijn en de Habitatrichtlijn geïmplementeerd.

DE WET

De Ffw kent een aantal bij Algemene Maatregel van Bestuur en Ministeriële Regeling aangewezen beschermde soorten (Lijsten beschermde inheemse planten- en diersoorten). Niet alle in Nederland voorkomen soorten zijn beschermd. In grote lijnen kan worden gezegd dat alle inheemse amfibieën, reptielen en vogels zijn beschermd, evenals vrijwel alle zoogdieren (met uitzondering van de huismuis, bruine rat en uitheemse soorten als de zwarte rat, muskusrat en beverrat). Aanvullend is een aantal specifiek benoemde planten, vissen en ongewervelden (mieren, dagvlinders, libellen, slakken, weekdieren, kevers en kreeftachtigen) beschermd.

BESCHERMDE SOORTEN

Bij de vaststelling van de lijst met beschermde soorten en de onderverdeling per beschermingsregime is rekening gehouden met de status van deze soorten in de Habitatrichtlijn en de Rode Lijst.

De Algemene Maatregel van Bestuur ex artikel 75 van de Ffw van 23 februari 2005, kent een driedeling voor het beschermingsniveau van planten- en diersoorten, hierna te noemen: licht beschermd, middelzwaar beschermd en streng beschermd. De inheemse vogelsoorten hebben een eigen afwijkend beschermingsregime; ze vallen zowel onder het middelzware als strenge beschermingsregime.

BESCHERMINGSNIVEAU

De doelstelling van de Ffw is de bescherming en het behoud van de gunstige staat van instandhouding van in het wild levende planten- en diersoorten. Het uitgangspunt van de wet is 'nee, tenzij'. Dit betekent dat activiteiten met een schadelijk effect op beschermde soorten in principe verboden zijn. Van het verbod op schadelijke handelingen kan onder voorwaarden worden afgeweken, met een ontheffing of vrijstelling.

DOELSTELLING WET

De meer algemeen voorkomende beschermde soorten zijn soorten die beschermd zijn, maar waar momenteel de gunstige staat van instandhouding in Nederland niet in het geding is en ze staan niet vermeld in bijlage IV van de Habitatrichtlijn.

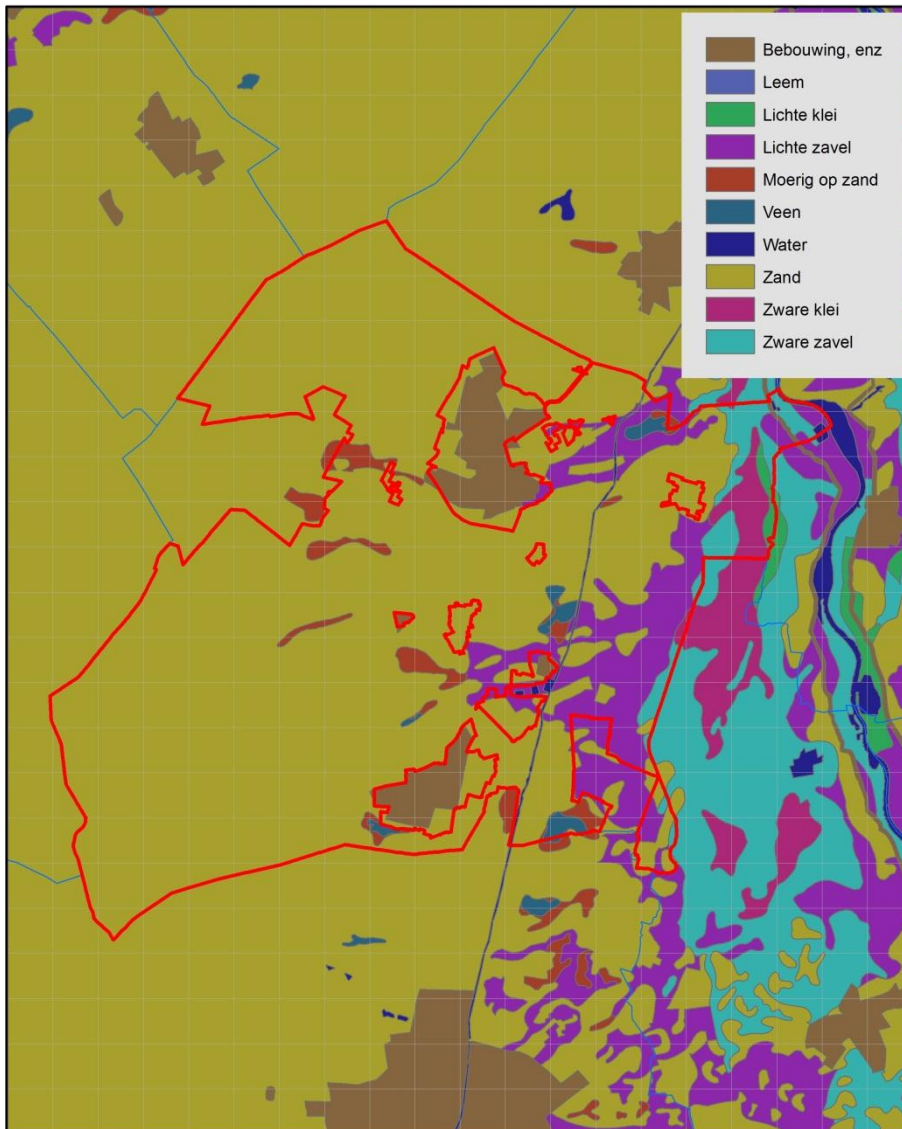
GUNSTIGE STAAT

Deze soorten vallen onder het lichte beschermingsregime (tabel 1-soorten). Aangezien de gunstige staat van instandhouding niet in het geding is wordt deze categorie in voorliggende atlas verder niet specifiek behandeld. De atlas richt zich op de categorieën streng en middelzwaar beschermd (tabel 3 en 2-soorten) en vogels.

Omgevingsanalyse

3

Om een algemeen beeld te verkrijgen van de natuur is een omgevingsanalyse uitgevoerd. De omgevingsanalyse geeft een algemeen beeld van de natuur, de aanwezige soortgroepen en hun onderlinge relaties in het plangebied.



Figuur 1. Grondsoortenkaart

Aan de westzijde van de gemeente Epe ligt het hoger gelegen zandlandschap. Hier zijn grote oppervlakten droog bos gelegen. Dit gebied maakt onderdeel uit van een stuwwal van de Veluwe en de bodem bestaat zoals de naam doet vermoeden uit zand.

ZANDLANDSCHAP

De bossen betreffen overwegend productie bossen die bestaan uit verschillende, veelal van oorsprong aangeplante, bosopstanden van den, (winter)eik, beuk, douglas, lariks of fijnspar. De voedselarmere delen worden grotendeels gedomineerd door den, eik en beuk, op de wat rijkere bodems is er een hogere groei van beuk, douglas, lariks en spar aanwezig.

Verspreid in het gebied zijn droge heiden gelegen. Droge heide omvat zowel heiden, struwelen, kleine open zandige plekken en grazige vegetaties op basenarme zand- en leemgronden. De vegetatie wordt gekenmerkt door dwergstruiken. Struikheide is meestal de dominante soort. Op ongestoorde bodems kunnen bosbessoorten en kraaiheide een hoge presentie bereiken, open plekken bevatten veel korstmossen. Soms overheersen grassen als bochtige smele of struiken als jeneverbes, brem en braamsoorten.

RIVIERLANDSCHAP

Aan de oostzijde van de gemeente Epe ligt het lager gelegen rivierenlandschap dat voor een groot deel gevormd is door de rivier de IJssel. De rivier de IJssel ligt slechts voor een klein deel binnen de gemeentegrens. De bodem bestaat in dit deel uit zavel en klei.

Langs de oevers zijn uiterwaarden gelegen met kruiden- en faunarijk grasland. Diverse soorten ruigte en struweel kunnen in dit grasland voorkomen. Het grasland wordt meestal extensief beweid of gehoid en niet of slechts licht bemest. Verder is hier veel agrarisch cultuurgrasland aanwezig.

AGRARISCHE CULTUUR-GRONDEN

Het agrarische gebied waarop in voorliggende ecologische atlas wordt ingezoomd ligt vooral op de overgang van het zandlandschap en het rivierenlandschap. Naast bebouwde kernen bestaat het gebied in hoofdzaak uit agrarische cultuurgronden. Het gebied ligt deels op de flank van de Veluwe, in de kwelzone. Daardoor zijn er in het gebied veel gradiënten aanwezig. Aan de westzijde, tegen het bossencomplex, betreft het een grotendeels kleinschalig landschap met veel opgaande landschapselementen. Het vormt een waardevol leefgebied voor soorten zoals das en steenuil. Richting het oosten wordt het landschap open. De landschappelijk open graslanden vormen een belangrijk weidevogel- en ganzengebied.

B e s c h e r m d e s o o r t e n

4

BESCHERMDE SOORTEN

Voor een actueel overzicht van, op basis van de Ffw, voorkomende beschermde planten- en diersoorten binnen het plangebied, is gebruik gemaakt van de Nationale Database Flora en Fauna (NDFD)¹. Uit het raadplegen van de NDFD via Quickscahulp.nl² (© NDFD - quickscanhulp.nl 10-12-2014 16:53:23) blijkt dat in het plangebied de laatste vijf jaar een groot aantal beschermde soorten zijn waargenomen. De opgave van Quickscahulp.nl is als bijlage opgenomen. Verder zijn aanvullend verspreidingsatlassen, waarnemingsoverzichten en internetsites geraadpleegd.

Hieronder worden de op basis van Quickscahulp.nl naar voren gekomen planten- en diersoorten per soortgroep besproken. Zoals in de inleiding benoemd, worden de karakteristieke soorten van het agrarische gebied nadrukkelijker dan overige soorten behandeld.

4.1

Vaatplanten

Uit het bureauonderzoek komen in de soortengroep vaatplanten vijftien soorten naar voren. Het betreft hier beenbreek, daslook, gevlekte orchis, grote keverorchis, jeneverbes, kleine zonnedaauw, klokjesgentiaan, parnassia, rapunzelklokje, rietorchis, ronde zonnedaauw, tongvaren, veldsalie, waterdrieblad en wilde gagele. Allen zijn op basis van de Ffw middelzwaar beschermd.

Het gaat met name om soorten die binnen natuurterreinen op moerassige plaatsen (in heide-, laagveen- en hoogveengebieden), heiden, blauwgraslanden en in landgoed- en parkbossen voorkomen. Rietorchis en veldsalie kunnen in het agrarische gebied plaatselijk in (weg)bermen op zonnige plaatsen met een matig voedselrijke, liefst kalkhoudende grond worden aangetroffen.

Geen van de vijftien soorten is een (typische) soort van het huidige agrarische gebied. Plantensoorten moeten hier een hoge bemestingsgraad en een intensief maairegime en/of het periodiek schonen van sloten weerstaan.

¹ Nationale Databank Flora en Fauna (NDFD). De NDFD is de meeste complete natuurdatabank van Nederland. De NDFD geeft informatie over waarnemingen van beschermde en zeldzame planten en dieren en bevat uitsluitend gevalideerde gegevens. Informatie is te vinden op www.natuurloket.nl.

² Quickscahulp.nl is een online applicatie waarmee een afgeleide van data uit de NDFD wordt weergegeven. Het is daarmee een hulpmiddel om te bepalen of een beschermde soort wel of niet in het plangebied kan voorkomen. Quickscahulp.nl geeft aan op welke afstand waarnemingen van beschermde soorten in relatie tot het plangebied zijn aangetroffen. Voor Quickscahulp.nl worden alleen gevalideerde waarnemingen gebruikt.

4.2

Zoogdieren

Uit het bureauonderzoek komen in de soortengroep zoogdieren achttien soorten naar voren. Het betreft hier de streng beschermde soorten baardvleermuis, bever, boommarter, das, franjestaart, gewone dwergvleermuis, gewone grootoorvleermuis, kleine dwergvleermuis, laatvlieger, meervleermuis, rosse vleermuis, ruige dwergvleermuis, waterspitsmuis, watervleermuis en de middelzwaar beschermde soorten edelhert, eekhoorn, steenmarter en wild zwijn. Van deze soorten zijn das, gewone dwergvleermuis, laatvlieger, rosse vleermuis, ruige dwergvleermuis en steenmarter soorten die met regelmaat in het agrarische gebied worden aangetroffen. Op deze laatste soorten wordt hieronder nader ingegaan.

4.2.1

Das

De das is een op basis van de Ffw streng beschermde soort maar staat niet vermeld op Rode Lijst Zoogdieren.

De das leeft in halfopen landschappen en heeft dekking en droge grond nodig voor de burchten en een gevarieerd grondgebruik voor zijn voedsel. De das bereikt de hoogste dichtheden in agrarisch landschap met kleine stukken bos, veel hagen en voldoende wormenrijk grasland. De das huist het hele jaar door bij daglicht ondergronds in zelf gegraven 'burchten', die in de loop van hun bestaan steeds groter worden. Naast de 'hoofdburchten' bevinden zich in een dassenterritorium altijd nog enkele kleinere bijburchten en eenvoudige vluchtpijpen.

In Gelderland is de soort met name aanwezig op de Veluwe en rondom Nijmegen. Binnen de gemeente Epe komt das met name voor binnen het westelijke deel van het agrarische gebied, alwaar de verkaveling kleinschaliger is ten opzichte van het oostelijke deel, en er verspreid veel bosjes, heggen en houtwallen aanwezig zijn. Das is een vrij schuwe soort. De kans dat das een burcht op een agrarisch erf graaft is zeer klein.



Figuur 2. Verspreidingskaart das (uurhokken)

4.2.2

Gewone dwergvleermuis

Gewone dwergvleermuis is een op basis van de Ffw streng beschermde soort. De soort staat niet vermeld op de Rode Lijst Zoogdieren.

Gewone dwergvleermuis leeft in gesloten tot half open landschappen, in kleinschalige landbouwgebieden, in dorpen, steden, parken en tuinen. Deze vleermuis jaagt relatief snel, is wendbaar in een grillige vlucht met veel bochten en lussen, en vliegt daarbij op enige afstand (1 tot 8 m) langs de vegetatie, op een hoogte van gemiddeld 2 tot 5 m, maar soms wat hoger. Het dier jaagt in de beschutting van opgaande vegetatie, binnen de bebouwing in tuinen en bij straatlantaarns, boven water, in bossen en langs bosranden, in en langs lanen, bomenrijen, singels, houtwallen en holle wegen. Gedurende het hele jaar worden vooral gebouwen als verblijfplaats gebruikt.

De verblijfplaatsen worden in spouwmuren gevonden, maar ook achter betimmering en daklijsten of onder dakpannen. Ligboxenstallen en kapschuren, zoals die vanaf eind jaren '60 in opkomst zijn, zijn over het algemeen niet voor gewone dwergvleermuizen geschikt als verblijfplaats. Gewone dwergvleermuizen gebruiken de verblijfplaatsen van het netwerk plaatstrouw, maar verhuizen daarbinnen vaak. Ze overwinteren op gemiddeld 15 tot 25 km van het zomergebied.

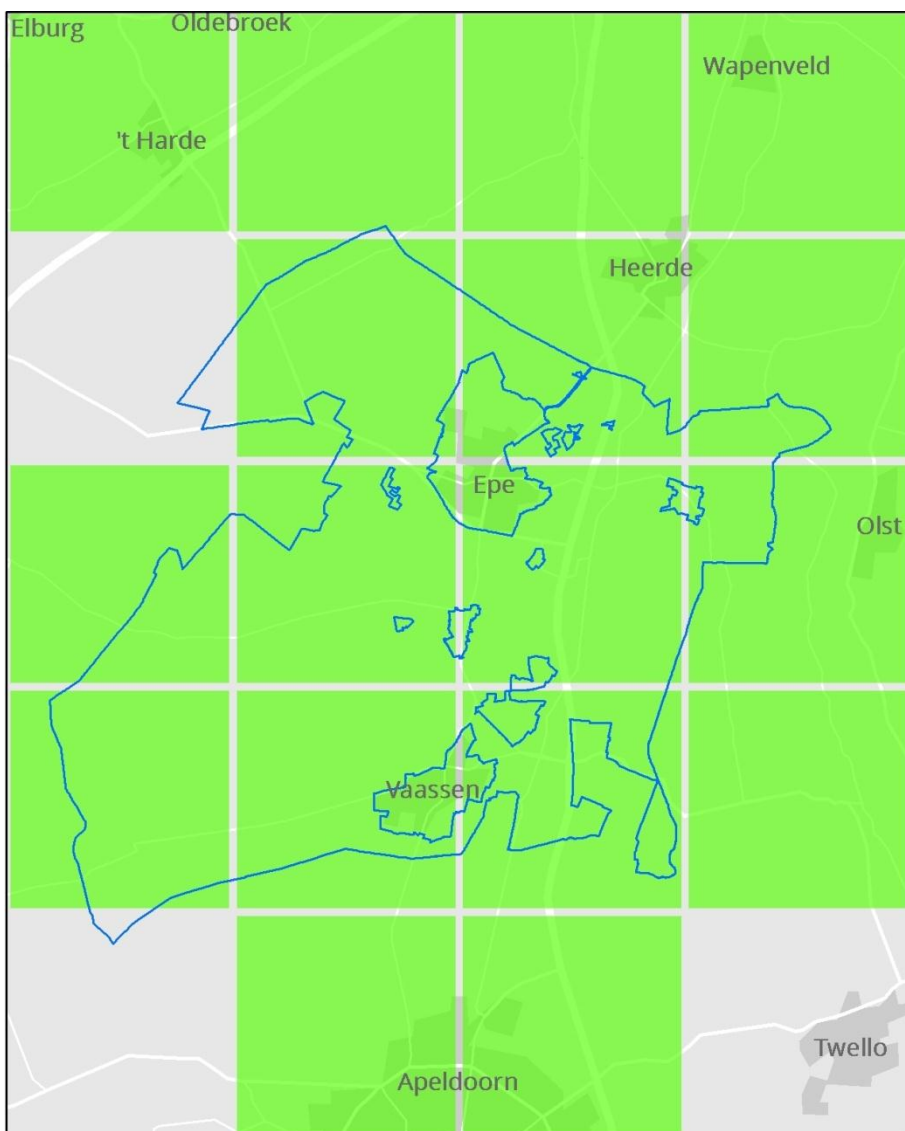
In Gelderland is gewone dwergvleermuis een algemene soort en komt verspreid over de provincie voor. Het beeld voor de gemeente Epe is dat gewone dwergvleermuis verspreid in het plangebied op verschillende plaatsen aanwezig is.



Figuur 3. Verspreidingskaart gewone dwergvleermuis (uurhokken)

4.2.3

Laatvlieger



Figuur 4. Verspreidingskaart laatvlieger (uurhokken)

Laatvlieger is een op basis van de Ffw streng beschermde soort. De soort staat op de Rode Lijst Zoogdieren vermeld als kwetsbaar.

Laatvlieger wordt vooral in relatief open gebied aangetroffen. Het is een typische soort van het agrarische landschap en de rand van bebouwingskernen. Doorgaans vliegt laatvlieger in de beschutting van bosranden, heggen en lanen en boven (vochtige) graslanden, weilanden, langs kanalen en vaarten en in tuinen en parken met vijvers. Verblijfplaatsen van de (kraam)groepen zijn vooral bekend in en op gebouwen: in spouwmuren, achter betimmeringen en daklijsten, onder pannen, op zolders. Ligboxenstallen en kapschuren, zoals die vanaf eind jaren '60 in opkomst zijn, zijn over het algemeen niet voor laatvlieger geschikt als verblijfplaats. Laatvliegers bewonen een netwerk van verschil-

lende huizen. De jachtgebieden liggen doorgaans in een straal van 1 tot 5 km rondom de kolonie. Hun vliegroutes volgen waar mogelijk lijnvormige structuren. Laatvlieger is een standvleermuis, waarvan verplaatsingen meestal over hooguit 40 tot 50 km plaatsvinden, maar maxima tot 330 km zijn bekend.

In Gelderland is laatvlieger een vrij algemene soort en komt verspreid over de provincie voor. Het beeld voor gemeente Epe is dat laatvlieger verspreid in het plangebied, maar vooral geconcentreerd op de overgang van de bossen naar het open gebied, wordt aangetroffen.

4.2.4

Rosse vleermuis



Figuur 5. Verspreidingskaart rosse vleermuis (uurhokken)

Rosse vleermuis is een op basis van de Ffw streng beschermde soort. De soort staat op de Rode Lijst Zoogdieren vermeld als kwetsbaar.

Rosse vleermuizen zijn typische bewoners van oude bomen, maar tegelijkertijd zijn ze gebonden aan open, waterrijk landschap, zoals: uiterwaarden, moerasen, infiltratiegebieden, veengebieden en grote meren. Rosse vleermuizen jagen hoog in de lucht, op meer dan 100 m hoogte, veelal boven water of moeras. Rosse vleermuizen gebruiken vooral boomholten (onder andere spechten-gaten) voor kraamkolonies, als winterverblijven en verblijfplaatsen van paartjes en individuele dieren. De populaties uit Noord- en Noordoost-Europa trekken over grote afstanden (1.000 tot 1.500 km). Daar geringde dieren worden ook in Nederland gevonden. Daarnaast zijn er in Nederland en Midden-Duitsland standpopulaties.

In Gelderland is rosse vleermuis een vrij algemene soort en komt verspreid over de provincie voor. Het beeld voor gemeente Epe is dat laatvlieger verspreid in het plangebied, maar vooral geconcentreerd op de overgang van de bossen naar het open gebied, wordt aangetroffen.

4.2.5

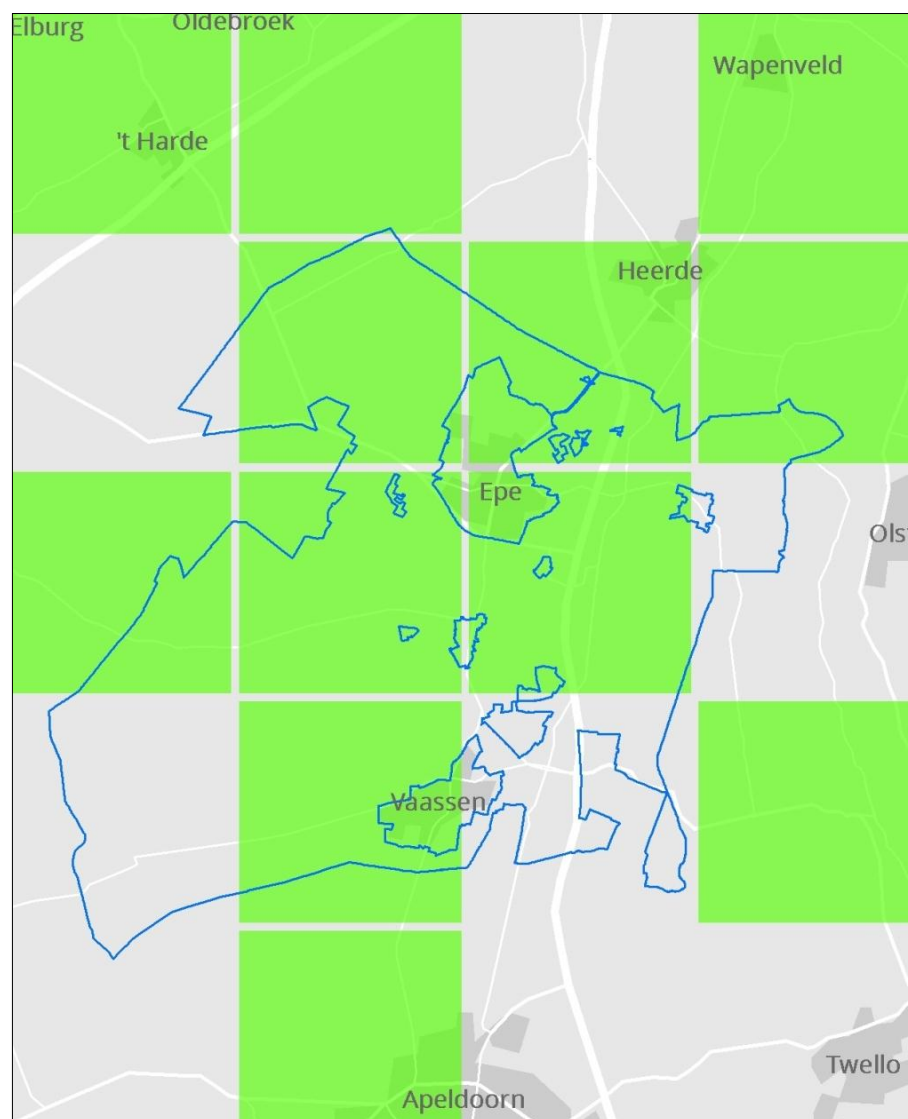
Ruige dwergvleermuis

Ruige dwergvleermuis is een op basis van de Ffw streng beschermde soort. De soort staat niet vermeld op de Rode Lijst Zoogdieren.

Ruige dwergvleermuis is een soort van half open, bosrijke landschappen. Vaak jagen ze langs bosranden, door lanen, boven open plekken in bos en langs houtwallen. Waterpartijen en beschutte oevers vormen een belangrijk onderdeel van het leefgebied. Kraamgroepen zijn in Nederland nauwelijks gevonden. Twee Nederlandse kraamgroepen bewoonden spouwmuur.

Solitaire mannetjes en kleine groepen zijn gevonden in spleten en gaten in bomen, achter loshangend schors en in kasten. Ze gebruiken meerdere verblijfplaatsen en verhuizen relatief vaak. Ze jagen tot op 5 à 10 km van de verblijfplaats, waarbij de vliegroutes zoveel mogelijk lijnvormige structuren volgen. Ruige dwergvleermuizen gedragen zich als echte lange afstandstrek- kers die vanuit Noordoost-Europa 1.500 tot 2.000 km afleggen om onder andere in Nederland te overwinteren.

In Gelderland is ruige dwergvleermuis een algemene soort en komt verspreid over de provincie voor. Het beeld voor de gemeente Epe is dat ruige dwerg- vleermuis verspreid in het plangebied op enkele plaatsen is aangetroffen.



Figuur 6. Verspreidingskaart ruige dwergvleermuis (uurhokken)

4.2.6

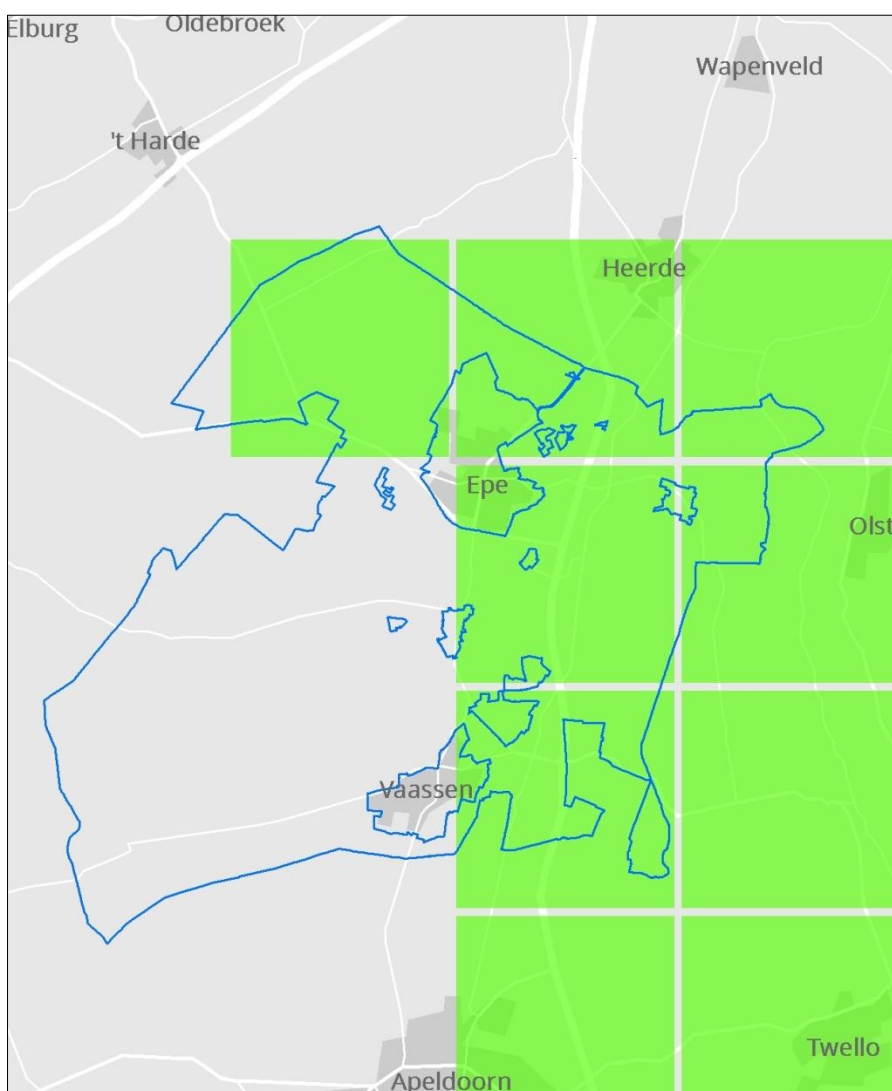
Steenmarter

Steenmarter is een op basis van de Ffw middelzwaar beschermde soort, maar staat niet vermeld op Rode Lijst Zoogdieren.

Steenmarter komt veel voor rond bebouwing. Het jachtgebied bestaat veelal uit lijnvormige landschapselementen die voldoende dekking bieden, zoals groenstroken, heggen en bosjes. Binnen het leefgebied zijn meerdere verblijfplaatsen aanwezig. Deze zijn onder andere te vinden op zolders en in kruipruimten, boomholtes, takkenhopen en dicht struweel. Het voedsel bestaat onder andere uit kleine zoogdieren, vogels, amfibieën en vruchten.

In Gelderland komt de soort verspreid over de provincie voor. Op de Veluwe wordt voornamelijk zijn 'neef', de boommarter, aangetroffen. Het beeld voor

de gemeente Epe is dat steenmarter verspreid in het plangebied kan worden aangetroffen.



Figuur 7. Verspreidingskaart steenmarter (uurhokken)

4.3

Vogels

Alle inheemse vogelsoorten zijn op basis van de Ffw streng beschermd. Over het algemeen is het nest van vogels alleen beschermd wanneer dit in gebruik is om een broedsel groot te brengen (tijdens het broedseizoen). Bij een aantal vogelsoorten is het nest echter jaarrond beschermd (dus ook buiten het broedseizoen).

Quickscanhulp.nl geeft 15 vogelsoort weer. Het gaat daarbij uitsluitend om vogels waarvan het nest jaarrond is beschermd. Het betreft hier de soorten boomvalk, buizerd, gierzwaluw, grote gele kwikstaart, havik, huismus, kerkuil, ooievaar, ransuil, roek, slechtvalk, sperwer, steenuil, wespendif en zwarte wouw.

In de gemeente Epe komt een groot aantal vogelsoorten voor. Het betreft hier zowel soorten van open weidegebied, moerasgebied, struweel, opgaand bos als stedelijk gebied. Aangezien alle inheemse vogelsoorten beschermd zijn, worden deze hier niet allemaal opgenoemd.

Vogelsoorten van het meer besloten agrarische gebied zijn met name boerenzwaluw, boomvalk, braamsluiper, ekster, fitis, gekraagde roodstaart, grauwe vliegenvanger, heggenmus, houtduif, huismus, kerkuil, kneu, ransuil, ringmus, roek, spotvogel, spreeuw, steenuil, torenvalk, tuinfluiter en witte kwikstaart. Voor het open agrarische gebied gaat het met name om gele kwikstaart, graspieper, grutto, kievit, krakeend, patrijs, scholekster, slobbeend, tureluur, veldleeuwerik, watersnip, wilde eend, wintertaling en zomertaling.

4.4

Amfibieën, reptielen en vissen

Uit het bureauonderzoek komen in de soortengroepen amfibieën, reptielen en vissen elf soorten naar voren. Het betreft hier rugstreeppad, heikikker, poelkikker, kamsalamander, gladde slang, adder, ringslang, hazelworm, zandhagedis, bittervoorn, elrits, beekprik, grote modderkruiper, kleine modderkruiper en rivierdonderpad.

Van deze soorten zijn ringslang, bittervoorn, grote modderkruiper en kleine modderkruiper soorten die met regelmaat in het agrarische gebied worden aangetroffen. Op deze laatste soorten wordt hieronder nader ingegaan.

4.4.1

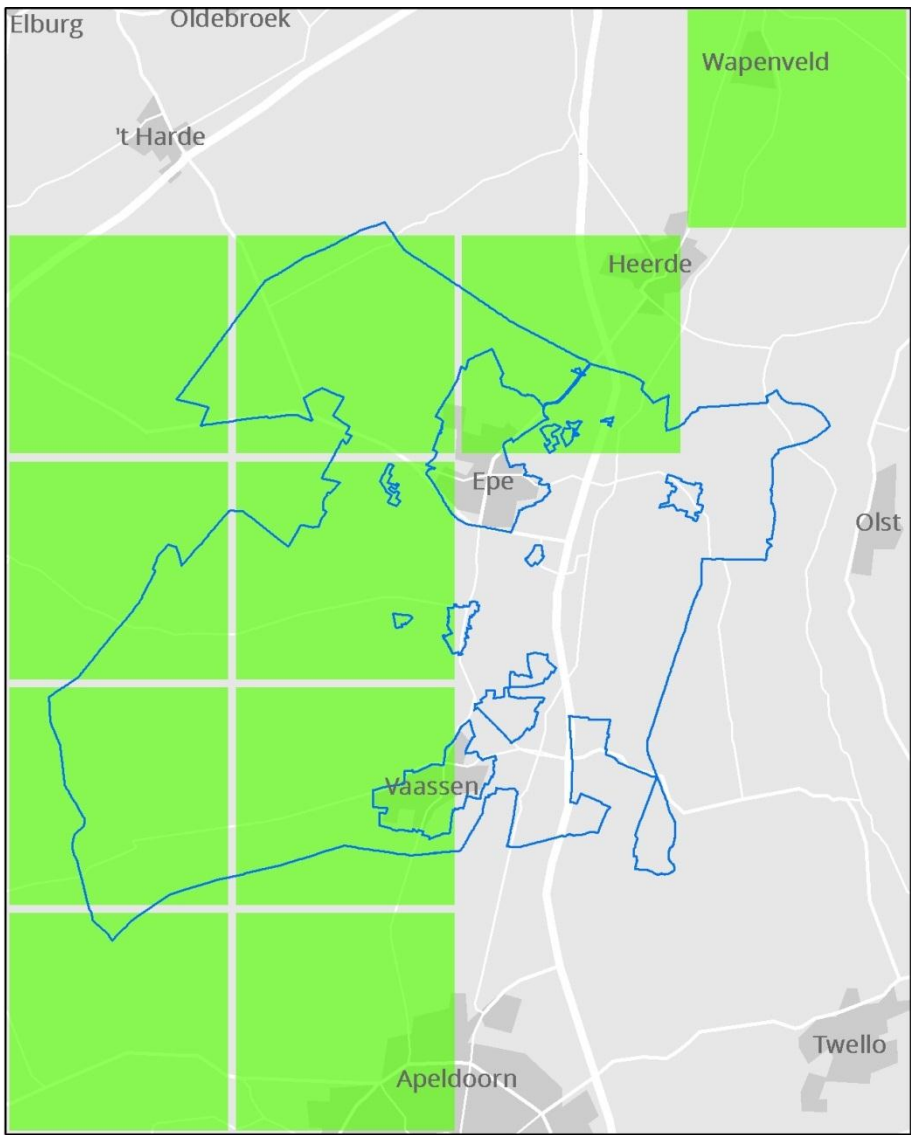
Ringslang

Ringslang is een op basis van de Flora- en faunawet streng beschermde soort. De soort staat op de Rode Lijst Reptielen vermeld als kwetsbaar.

Ringslang is in Nederland vooral gebonden aan het water in veen- en riviergebieden en houdt zich bij voorkeur op in overgangssituaties, waar naast de gelegenheid om te zonnen ook voldoende schuilplaatsen aanwezig zijn. Het voedsel van de ringslang bestaat voornamelijk uit amfibieën.

De jonge dieren foerageren voornamelijk op salamanderlarven en kikkervisjes. Naast amfibieën eten volwassen ringslangen ook vissen, regenwormen en muizen. Ringslang komt in de loop van maart bij de eerste warme dagen uit zijn winterslaap. De eieren worden afgezet op warme, niet te droge plaatsen, zoals onder mosplakkaten, in vermolmd boomstobben en in mest- of composthoopen. Ringslangen overwinteren op droge vorstvrije plaatsen, zoals gaten tussen boomwortels en holen en gangenstelsels van konijnen en muizen.

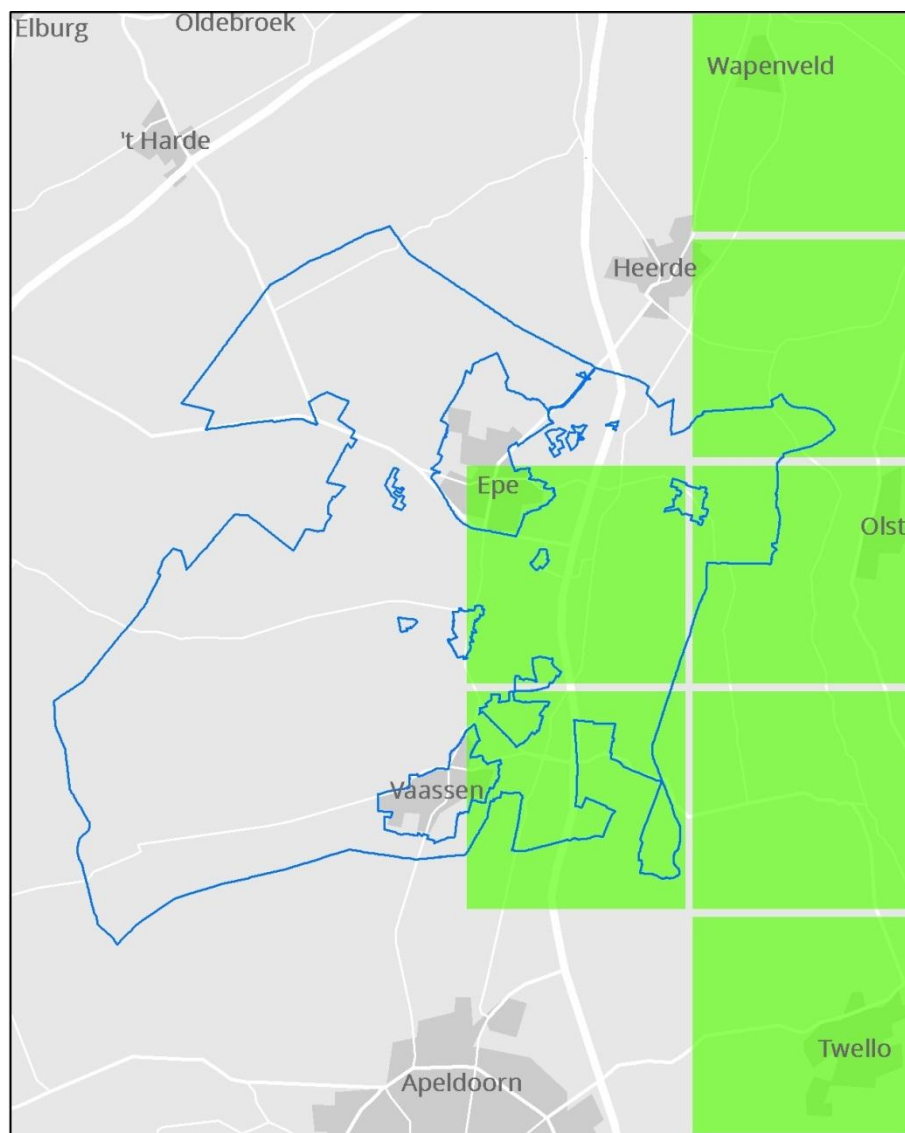
Binnen Gelderland komt de soort verspreid voor, waarbij het zwaartepunt van de verspreiding centraal binnen de provincie ligt. Het beeld voor gemeente Epe is dat ringslang vooral op de overgang van de bossen naar het open gebied voorkomt.



Figuur 8. Verspreidingskaart ringslang (uurhokken)

4.4.2
Bittervoorn

Bittervoorn is een op basis van de Flora- en faunawet streng beschermde soort. De soort staat op de Rode Lijst Vissen vermeld als kwetsbaar.



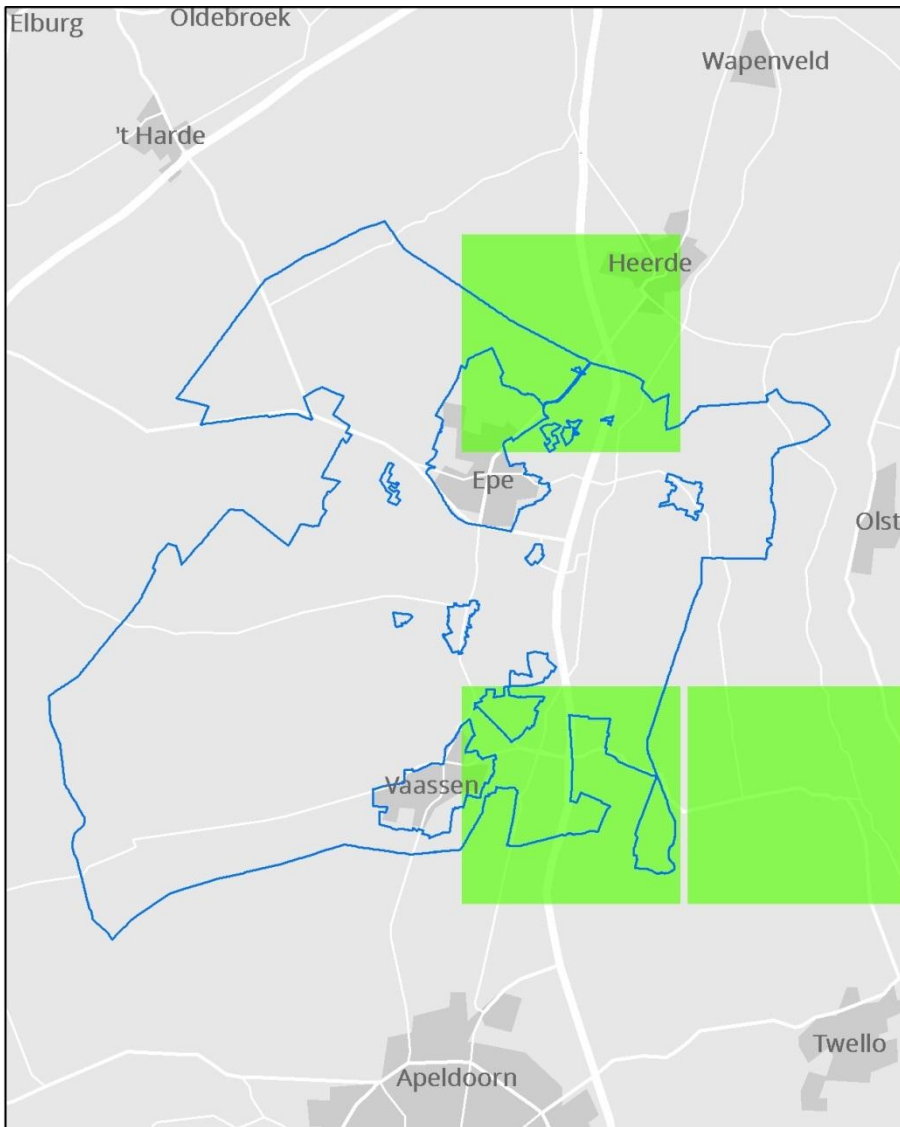
Figuur 9. Verspreidingskaart bittervoorn (uurhokken)

Bittervoorn wordt aangetroffen in stilstaand of langzaam stromend water boven een niet te weke bodem, zoals in sloten, plassen en vijvers. Verder is een goed ontwikkelde onderwatervegetatie vereist, die beschutting geeft aan de jonge vissen. In stromend water kan de vis in de oeverzone worden aangetroffen. In tegenstelling tot de meeste inheemse zoetwatervissen, voeden bittervoortjes zich voornamelijk met plantaardig voedsel, zoals microscopische algen en wieren op stenen. De dieren zijn hiertoe voorzien van een relatief lange darm. Daarnaast wordt spaarzaam dierlijk voedsel genuttigd, zoals vlokreeften, insectenlarven, slakjes en wormen. Voor zijn voortplanting gaat de bittervoorn een symbiose aan met grote zwanen- of schildersmossels.

De soort komt in Gelderland op verschillende plaatsen verspreid over de provincie voor, met uitzondering van de Veluwe. Het zwaarte punt van de verspreiding ligt rond de grote rivieren. Het verspreidingsgebied van bittervoorn beperkt zich binnen het plangebied tot de oostelijke helft.

4.4.3

Grote modderkruiper



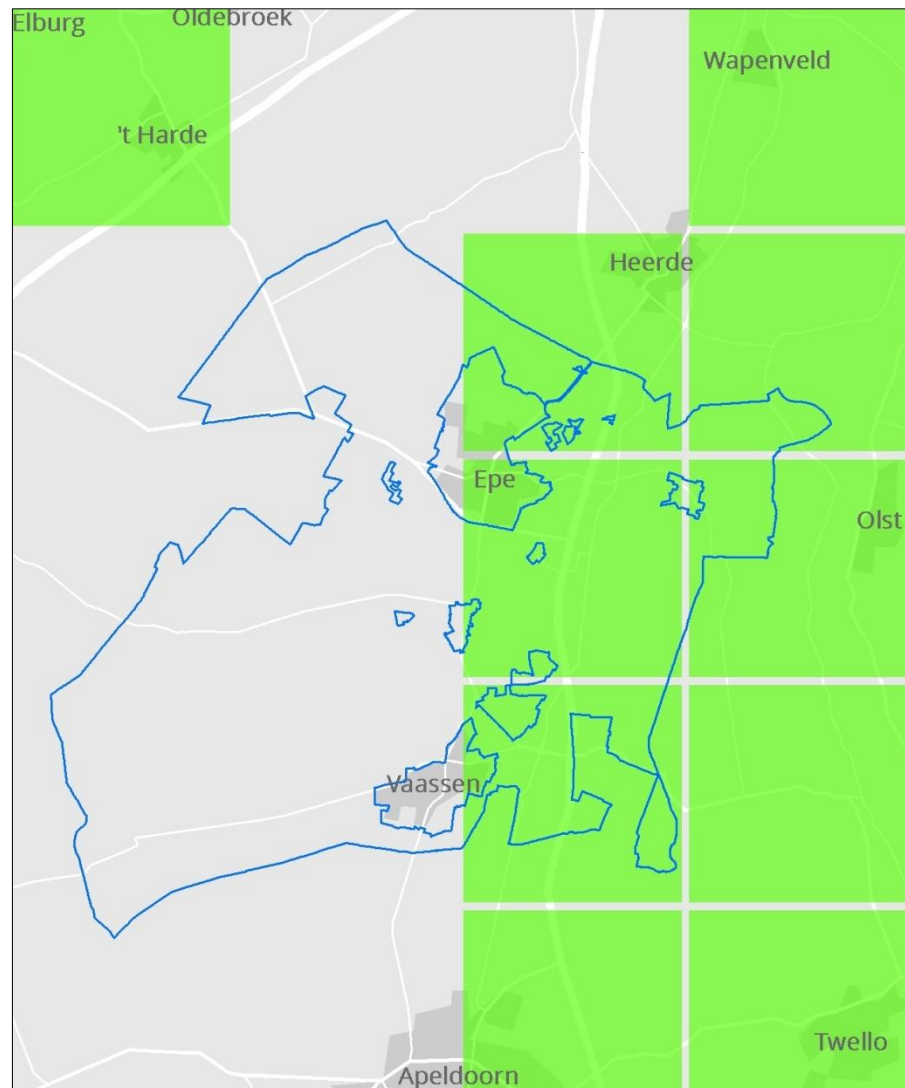
Figuur 10. Verspreidingskaart grote modderkruiper (uurhokken)

Grote modderkruiper is een op basis van de Flora- en faunawet streng beschermde soort. De soort staat op de Rode Lijst Vissen vermeld als kwetsbaar. Grote modderkruiper leeft in ondiep, stilstaand of zeer langzaam stromend water waarin veel planten aanwezig zijn en waar op de bodem een dikke modderlaag aanwezig is. De soort wordt het meest aangetroffen in kleine wateren, vooral in poldersloten met een goede waterkwaliteit. De soort vindt zijn voedsel in de bodem, waarbij ze allerlei kleine dieren eten, zoals muggenlarven en kreeftjes. De vis is 's nachts actief en verblijft overdag in de bovenste bodemlaag. Grote modderkruiper heeft verschillende aanpassingen om lange tijd in de modderlaag te overleven, ook als de waterlaag opdroogt.

De soort komt in Gelderland op verschillende plaatsen verspreid over de provincie voor, waarbij rond de grote rivieren het zwaartepunt is gelegen. Het verspreidingsgebied van grote modderkruiper beperkt zich binnen het plangebied tot de oostelijke helft. Hier een deel van het leefgebied in de sloten van ingepolderde voormalige overstromingsvlakten van de IJssel.

4.4.4

Kleine modderkruiper



Figuur 11. Verspreidingskaart kleine modderkruiper (uurhokken)

Kleine modderkruiper is een op basis van de Flora- en faunawet middelzwaar beschermde soort. De soort staat niet vermeld op de Rode Lijst Vissen.

Kleine modderkruipers worden aangetroffen in sloten, beken, rivierarmen en meren. De ideale habitat ligt in stilstaande en langzaam stromende wateren. De soort is aangepast aan een leven op en in de bodem.

De vis is in staat om gebruik te maken van darmademhaling waardoor hij in zuurstofarme situaties kan overleven. In zandige tot modderige bodems zoekt de vis met zijn kleine bekopening naar kleine diertjes als kreeftjes en insectenlarven of naar organische resten. In het veenweidegebied kan men kleine modderkruipers ook aantreffen in bredere poldersloten. Dit zijn doorgaans oudere dieren; jonge dieren hebben een voorkeur voor smallere sloten met ondiepe oeverzones. Deze opgroeigebieden warmen namelijk sneller op, bieden voldoende voedsel en zijn moeilijker bereikbaar voor roofvissen.

De soort komt in Gelderland op verschillende plaatsen verspreid over de provincie voor, waarbij rond de grote rivieren het zwaartepunt is gelegen. Het verspreidingsgebied van kleine modderkruiper beperkt zich binnen het plangebied tot de oostelijke helft. Kleine modderkruiper komt hier voor in sloten, vaarten en plassen.

4.5

Ongewervelden

Uit het bureauonderzoek komen in de soortengroep ongewervelden vijf soorten naar voren. Het betreft hier de keversoort vliegend hert, de twee libelsoorten gevlekte witsnuitlibel en rivierrombout en de twee dagvlindersoorten heideblauwtje en keizermantel.

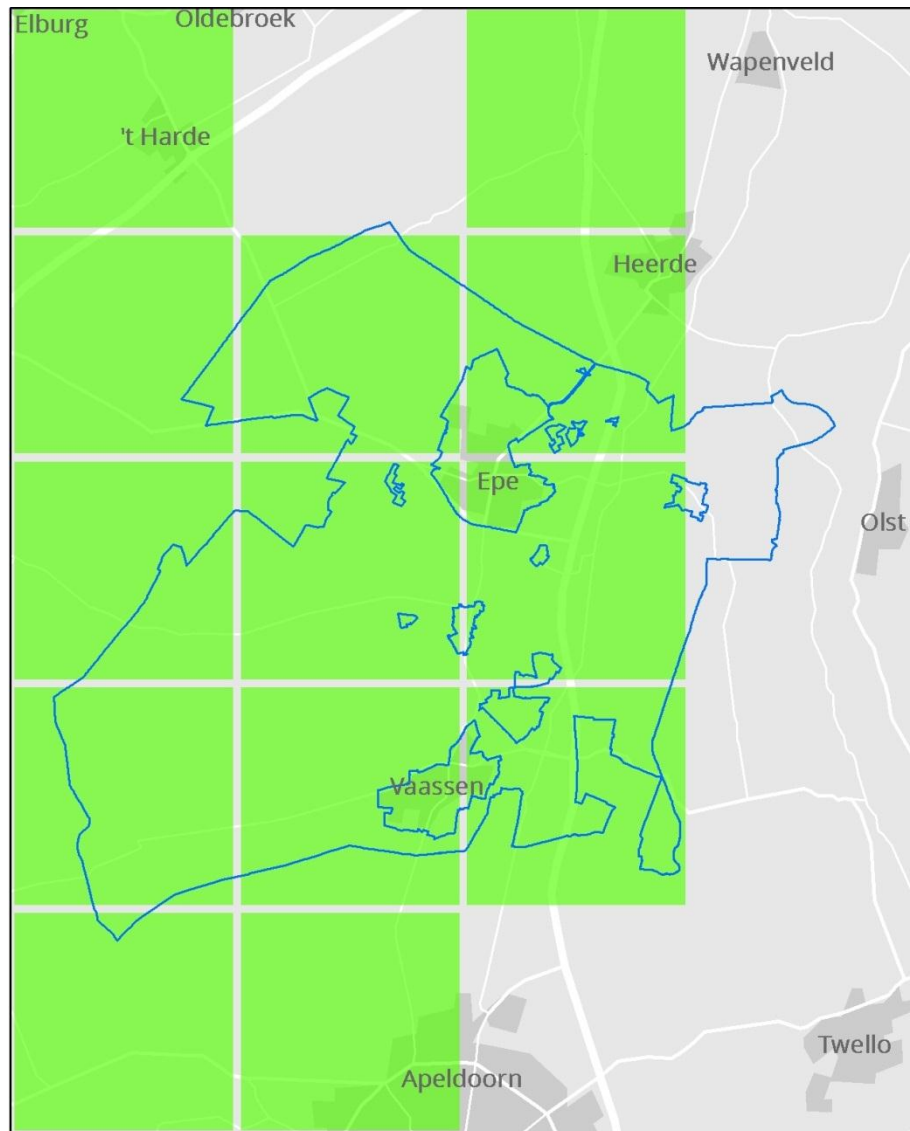
Van deze soorten wordt alleen vliegend hert met regelmaat in het agrarische gebied worden aangetroffen. Deze soort wordt navolgend nader besproken.

4.5.1

Vliegend hert

Vliegend hert leeft in onze contreien in open, oude eikenbossen, bij ons voornamelijk in hakhout, en in het cultuurland in houtwallen, lanen en parken met oude bomen. De kever legt zijn eitjes in oude stobben van voornamelijk eik, maar soms ook andere bomen. De larven voeden zich met vermolmd hout. Ze hebben een voorkeur voor de ondergrondse delen van de stronken. De broedbomen moeten aan specifieke eisen voldoen: ze moeten groot genoeg zijn (voldoende voedsel), goeddeels vermolmd zijn (juiste kwaliteit voedsel) en een juist microklimaat hebben (vochtgehalte, temperatuur).

De soort komt binnen Gelderland verspreid voor op en langs de randen van de Veluwe. Binnen het plangebied komt de soort dan ook met name aan de westzijde voor.



Figuur 12. Verspreidingskaart vliegend hert (uurhokken)

A g r a r i s c h c u l t u u r l a n d s c h a p

5

Zoals eerder beschreven is het agrarische cultuurlandschap in Epe op te delen in twee typen, het besloten en open agrarische cultuurlandschap. Hieronder worden de soorten nog kort per landschapstype besproken.

5.1

Besloten agrarisch cultuurlandschap

Het besloten agrarische cultuurlandschap ligt aan de westzijde van de gemeente, tegen het bossencomplex van de Veluwe. Het betreft een deels kleinschalig landschap met veel opgaande landschapselementen.

Het kleinschalige weide- en akkerlandschap met bosranden en houtwallen vormt een geschikt leefgebied voor das. Burchten zijn veelal gelegen op enige afstand van menselijke bewoning. Het afwisselende gebied vormt tevens een geschikt jachtgebied voor boomvalk, buizerd, kerkuil, ransuil en steenuil. Boomvalk en ransuil broeden in bomen, in oude nesten van vooral zwarte kraai. Kerkuil en steenuil broeden veel in oude agrarische bebouwing. Steenuil broedt ook in oude fruitbomen en knotwilgen. Nesten van buizerd zijn aanwezig in bosranden en houtwallen/-singels.

Doordat de larven van vliegend hert rottend dood eikenhout nodig hebben is de soort gebonden aan bossen en houtwallen. Vliegend hert komt voor in houtwallen, eikenlanen, bosranden, holle wegen, tuinen en zelfs solitaire bomen.

Bebouwing met een pannendak vormt een geschikte nestgelegenheid voor gierzwaluw en huismus. Huismussen stellen een rommelige menselijke omgeving op prijs, met struikgewas, schuren, weilanden met vee, gemorst graan en zo verder. Steenmarter komt veel voor rond bebouwing. Verblijfplaatsen worden veel tussen het dakbeschot van woningen en schuren aangetroffen, maar zijn ook te vinden in boomholtes, takkenhopen en dicht struweel. Het jachtgebied bestaat veelal uit lijnvormige landschapselementen die voldoende dekking bieden, zoals groenstroken, heggen en bosjes.

Gewone dwergvleermuis en laatvlieger zijn vooral soorten van de bebouwde kom. Het zijn gebouwbewoners waarvan elk dorp of nederzetting in de gemeente wel een kolonie zal huisvesten. Daarnaast kan een kleine groep of een solitair mannetje ook heel goed een verblijfplaats kiezen in bebouwing in het buitengebied. Beide soorten foerageren in het gehele buitengebied. De soort ruige dwergvleermuis bestaat tijdens de zomer in Nederland vooral uit mannetjes die alleen of met een kleine groep in boomholtes of bouwwerken verblijven. Het is een typische insectenjager van het buitengebied, die net zo

lief, rond bebouwing in kleinschalig landschap als in een moerasgebied foera-geert.

Leefgebieden van ringslangen vertonen vaak veel ruimtelijke variatie en kleinschaligheid. Een ruim aanbod aan water is hierbij van belang. Ringslangen gebruiken warme, vochtige plekken om hun eieren af te zetten. In cultuurlandschappen wordt intensief gebruik gemaakt van door de mens aangelegde mest-, blad-, zaagsel-, houtsnipper- en composthopen.

5.2

Open agrarisch cultuurlandschap

Richting het oosten wordt het agrarische landschap steeds meer open. De landschappelijk open graslanden vormen een belangrijk weidevogel- en ganzengebied. Ze vormen samen met de loop van de IJssel en de hierbij horende moerassige gebieden ook het foerageergebied van rosse vleermuis. Deze vleermuissoort is wat de verblijfplaats betreft een uitgesproken boombewoner, van vooral oude bomen in lanen.

In het slotenstelsels in het agrarische gebied, en dan met name de wat bredere sloten, kunnen bittervoorn en kleine modderkruiper worden aangetroffen. Beide soorten hebben een brede range van wateren waarin zij voorkomen. De grote modderkruiper komt voor in ondiepe wateren, zoals sloten, vennen, plassen en meanders. Habitats van grote modderkruipers zijn gebieden met een vaak rijke oever- en onderwatervegetatie. Plaatselijk verkeren deze sloten zich in een sterk ontwikkelde verlandingsfase.

Bronnen

6

Literatuur

1. Arcades, MER Bestemmingsplan Buitengebied, gemeente Epe, Arnhem (concept) 11 maart 2014
2. Dijkstra, V., Belangrijkste zoogdiergebieden in Nederland; mededeling 37 van de Vereniging voor Zoogdierkunde en Zoogdierbescherming (VZZ), Utrecht 1997.
3. Huizenga, N. (coördinator), Werkatlas Zoogdieren van Gelderland, Zoogdieratlas.nl, november 2011
4. Peeters, T.M.J., C. van Achterberg, W.R.B. Heitmans, W.F. Klein, V. Lefebber, A.J. van Loon, A.A. Maelis, H. Nieuwenhuijsen, M. Reemer, J. de Rond, J. Smit, H.H.W. Velthuis, De wespen en mieren van Nederland (Hymenoptera: Aculeata) (verspreidingsperiode <1980-1999) - Nederlandse fauna deel 6. Nationaal Natuurhistorisch Museum Naturalis, Leiden, KNNV Uitgeverij, Utrecht & European Invertebrate Survey - Nederland, Leiden 2004.
5. Smit, J.T. & R.F.M. Krekels, Vliegend hert op de Veluwe, Beschermingsplan 2009-2013, EIS-Nederland en Bureau Natuurbalans-Limes Divergens, Leiden - Nijmegen 2008.
6. Stichting RAVON, Waarnemingenoverzicht 2013 (verspreidingsperiode 2004-2013), bijlage bij RAVON 55, jaargang 16 (4).
7. Waarnemingenverslag 2007 'Dagvlinders, libellen en sprinkhanen' (verspreidingsperiode 1999-2006), EIS-Nederland, De Vlinderstichting en de Nederlandse Vereniging voor Libellenstudie.
8. www.quickscanhulp.nl. Quickscanhulp.nl is een internetapplicatie die gegevens over beschermde soorten van de laatste vijf jaar in een aan te geven gebied toegankelijk maakt. Deze gegevens zijn afkomstig uit de nationale Databank Flora en Fauna (NDFF). Het is een initiatief van onder meer de Gegevensautoriteit Natuur en de organisaties binnen de VOFF (www.natuurloket.nl).
9. www.telmee.nl. Telmee.nl is het invoerportaal van de landelijke Particuliere Gegevensbeherende Organisaties (PGO's). Op de site is tevens verspreidingsinformatie van planten en dieren te vinden.

B i j l a g e n

Bijlage 1. Opgave van Quickscanhulp.nl

Bekende verspreiding van soorten ten opzichte van het plangebied - levering uit de Nationale Database Flora en Fauna

Disclaimer - De Nationale Databank Flora en Fauna (NDFD) is de meest omvangrijke landelijke informatiebron van verspreidingsgegevens en bevat betrouwbare waarnemingen van planten en dieren in een bepaald gebied. Het systeem is in opbouw, nieuwe gegevens worden met regelmaat toegevoegd. Alle gegevens in de NDFD zijn door de Gegevensautoriteit Natuur gevalideerd. Nader (veld-)onderzoek kan noodzakelijk zijn om aanwezigheid van een soort te bevestigen of uit te sluiten.

© NDFD - quickscanhulp.nl 10-12-2014 16:53:23

Soort	Soortgroep	Bescherming	Afstand
Vliegend hert	Kevers	tabel II	0 - 1 km
Levendbarende hagedis	Reptielen	tabel II	0 - 1 km
Beenbreek	Vaatplanten	tabel II	0 - 1 km
Daslook	Vaatplanten	tabel II	0 - 1 km
Gevlekte orchis	Vaatplanten	tabel II	0 - 1 km
Grote keverorchis	Vaatplanten	tabel II	0 - 1 km
Jeneverbes	Vaatplanten	tabel II	0 - 1 km
Kleine zonnedauw	Vaatplanten	tabel II	0 - 1 km
Klokjesgentiaan	Vaatplanten	tabel II	0 - 1 km
Parnassia	Vaatplanten	tabel II	0 - 1 km
Rapunzelklokje	Vaatplanten	tabel II	0 - 1 km
Rietorchis	Vaatplanten	tabel II	0 - 1 km
Ronde zonnedauw	Vaatplanten	tabel II	0 - 1 km
Tongvaren	Vaatplanten	tabel II	0 - 1 km
Veldsalie	Vaatplanten	tabel II	0 - 1 km
Waterdrieblad	Vaatplanten	tabel II	0 - 1 km
Wilde gagel	Vaatplanten	tabel II	0 - 1 km
Kleine modderkruiper	Vissen	tabel II	0 - 1 km
Rivieronderpad	Vissen	tabel II	0 - 1 km
Damhert	Zoogdieren	tabel II	0 - 1 km
Edelhert	Zoogdieren	tabel II	0 - 1 km
Eekhoorn	Zoogdieren	tabel II	0 - 1 km
Steenmarter	Zoogdieren	tabel II	0 - 1 km
Wild zwijn	Zoogdieren	tabel II	0 - 1 km
Heikikker	Amfibieën	tabel III	0 - 1 km
Kamsalamander	Amfibieën	tabel III	0 - 1 km
Poelkikker	Amfibieën	tabel III	0 - 1 km
Rugstreepad	Amfibieën	tabel III	0 - 1 km
Heideblauwtje	Dagvlinders	tabel III	0 - 1 km
Keizersmantel	Dagvlinders	tabel III	0 - 1 km
Gevlekte witsnuitlibel	Libellen	tabel III	0 - 1 km
Rivierrombout	Libellen	tabel III	0 - 1 km
Adder	Reptielen	tabel III	0 - 1 km
Gladde slang	Reptielen	tabel III	0 - 1 km
Hazelworm	Reptielen	tabel III	0 - 1 km
Ringslang	Reptielen	tabel III	0 - 1 km
Zandhagedis	Reptielen	tabel III	0 - 1 km
Beekprik	Vissen	tabel III	0 - 1 km

Soort	Soortgroep	Bescherming	Afstand
Bittervoorn	Vissen	tabel III	0 - 1 km
Elrits	Vissen	tabel III	0 - 1 km
Grote modderkruiper	Vissen	tabel III	0 - 1 km
Boomvalk	Vogels	tabel III	0 - 1 km
Buizerd	Vogels	tabel III	0 - 1 km
Gierzwaluw	Vogels	tabel III	0 - 1 km
Grote gele kwikstaart	Vogels	tabel III	0 - 1 km
Havik	Vogels	tabel III	0 - 1 km
Huismus	Vogels	tabel III	0 - 1 km
Kerkuil	Vogels	tabel III	0 - 1 km
Ooievaar	Vogels	tabel III	0 - 1 km
Ransuil	Vogels	tabel III	0 - 1 km
Roek	Vogels	tabel III	0 - 1 km
Slechtvalk	Vogels	tabel III	0 - 1 km
Sperwer	Vogels	tabel III	0 - 1 km
Steenuil	Vogels	tabel III	0 - 1 km
Wespendief	Vogels	tabel III	0 - 1 km
Zwarte Wouw	Vogels	tabel III	0 - 1 km
Baardvleermuis	Zoogdieren	tabel III	0 - 1 km
Bever	Zoogdieren	tabel III	0 - 1 km
Boommarter	Zoogdieren	tabel III	0 - 1 km
Das	Zoogdieren	tabel III	0 - 1 km
Franjestaart	Zoogdieren	tabel III	0 - 1 km
Gewone dwergvleermuis	Zoogdieren	tabel III	0 - 1 km
Gewone grootoorvleermuis	Zoogdieren	tabel III	0 - 1 km
Kleine dwergvleermuis	Zoogdieren	tabel III	0 - 1 km
Laatvlieger	Zoogdieren	tabel III	0 - 1 km
Meervleermuis	Zoogdieren	tabel III	0 - 1 km
Rosse vleermuis	Zoogdieren	tabel III	0 - 1 km
Ruige dwergvleermuis	Zoogdieren	tabel III	0 - 1 km
Waterspitsmuis	Zoogdieren	tabel III	0 - 1 km
Watervleermuis	Zoogdieren	tabel III	0 - 1 km

Colofon

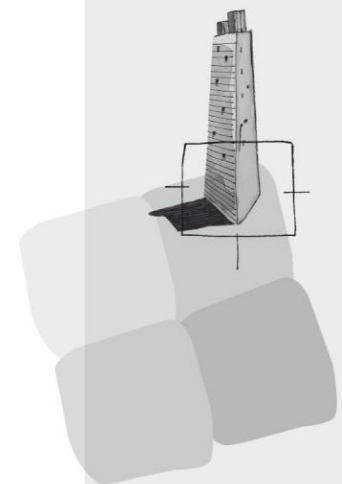
Opdrachtgever
Gemeente Epe

Rapport
BügelHajema Adviseurs
de heer D.J. Venema

Fotografie
BügelHajema Adviseurs

Projectleiding
BügelHajema Adviseurs
de heer H. Veldhuis

Projectnummer
092.00.03.00.00.04



BügelHajema Adviseurs bv
Bureau voor Ruimtelijke
Ordening en Milieu BNSP
Vaart nz 48-50
Postbus 274
9400 AG Assen
T 0592 316 206
F 0592 314 035
E assen@bugelhajema.nl
W www.bugelhajema.nl

Vestigingen te Assen,
Leeuwarden en Amersfoort