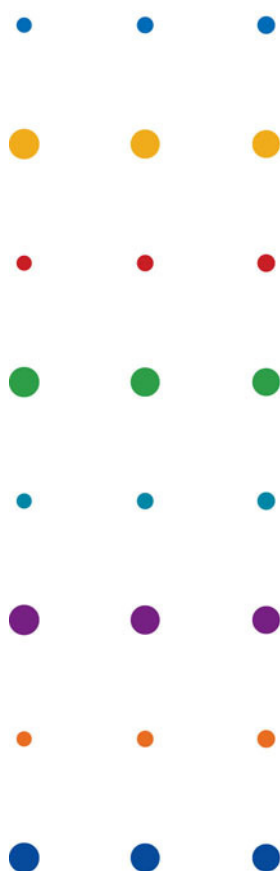


PlanMER Bestemmingsplan Actualisatie Buitengebied (BAB) Samenvatting



Gemeente **Duiven**

Gemeente Duiven

september 2012
Definitief

PlanMER Bestemmingsplan Actualisatie Buitengebied (BAB) Samenvatting

dossier : BA6990-101-100
registratienummer : MD-DE20120329
versie : Definitief
classificatie : Openbaar

Gemeente Duiven

september 2012
Definitief

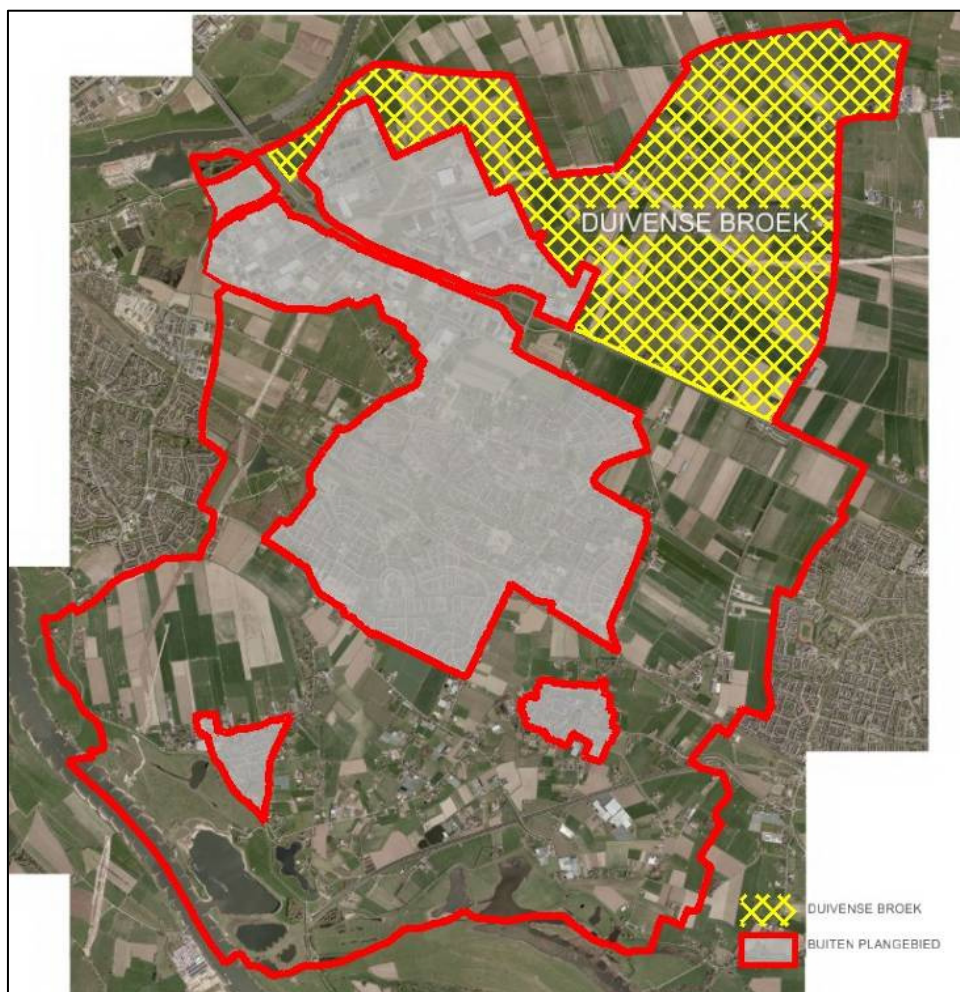
INHOUD	BLAD
1 INLEIDING EN PROCEDURE	3
1.1 Aanleiding	3
1.2 Procedure en voortraject	4
1.3 Natura 2000 en passende beoordeling	4
2 VOorgenomen activiteit en alternatieven	7
3 Effecten alternatieven	11
3.1 Onderzochte milieuaspecten en beoordelingsmethode	11
3.2 Beoordeling alternatieven 1 en 2	12
3.3 Samenvatting en vergelijking milieueffecten	16
4 Voorkeursalternatief	17
5 Doorkijk naar het vervolg en mitigerende maatregelen	19
BEGrippen en afkortingen	20
COLOFON	21

1 INLEIDING EN PROCEDURE

1.1 Aanleiding

De gemeente Duiven stelt een nieuw bestemmingsplan buitengebied op. Het nieuwe bestemmingsplan buitengebied is vooral conserverend van aard. Het wil binnen de randvoorwaarden die gelden vanuit onder meer het landschap, milieu, water en cultuurhistorie, aan bestaande functies ontwikkelingsruimte bieden en mogelijk inspelen op de toekomstige ontwikkelingen. De gemeente Duiven wil het nieuwe bestemmingsplan in 2013 vaststellen.

Het plangebied (Afbeelding 1-1) betreft het gehele grondgebied van de gemeente Duiven met uitzondering van de dorpskernen (Duiven, Loo en Groessen) en bedrijventerreinen (Centerpoort, Nieuwgraaf, Roelofshoeve, Seingraaf en Graafstaete). Voorliggende samenvatting is een samenvatting van het Milieueffectrapport (MER) bij het Bestemmingsplan Actualisatie Buitengebied.



Afbeelding 1-1 Plangebied Bestemmingsplan Actualisatie Buitengebied (BAB) Duiven

1.2 Procedure en voortraject

Voor het bestemmingsplan buitengebied geldt een planm.e.r.-plicht omdat het plan het kader vormt voor projecten of activiteiten met mogelijk belangrijke nadelige effecten voor het milieu, zoals:

- de ‘oprichting, wijziging of uitbreiding van een inrichting voor het fokken, mesten of houden van pluimvee of varkens’ (activiteit C14 uit het nieuwe besluitm.e.r.) en;
- significant negatieve effecten op Natura2000-gebieden als gevolg van de voorgenomen activiteiten in het bestemmingsplan zijn niet op voorhand uit te sluiten. Een Passende Beoordeling in het kader van de Natuurbeschermingswet moet daarom worden uitgevoerd. Ook dit leidt tot een planm.e.r.-plicht.

In november 2011 is de Notitie Reikwijdte en Detailniveau (NRD) gepubliceerd en zijn betrokken overheden om advies gevraagd. Daarnaast is de Commissie voor de milieueffectrapportage (hierna de Commissie genoemd) gevraagd om vrijwillig advies over de NRD. In onderstaand kader is kort aangegeven wat dit advies inhield en wat er mee is gedaan.

Advies Commissie m.e.r. op Notitie Reikwijdte en Detailniveau

De Commissie voor de m.e.r. heeft aan de hand van de notitie reikwijdte en detailniveau in februari 2012 de volgende hoofdpunten voor het op te stellen milieueffectrapport (MER) benoemd:

- een duidelijke beschrijving van de gewenste ontwikkeling van het buitengebied, die kan dienen als toetsingskader voor de beoordeling van de alternatieven;
- een onderbouwing van de totstandkoming van de alternatieven in relatie tot de ‘milieugebruiksruimte’ in het gebied;
- een omschrijving en onderbouwing van de gehanteerde referentiesituatie;
- de mogelijke effecten op de Natura 2000-gebieden, geur en fijnstof;
- een zelfstandig leesbare samenvatting, met voldoende onderbouwend kaartmateriaal.

Naast deze hoofdpunten heeft de commissie aangeraden om effecten op diverse andere milieuaspecten te onderzoeken, zoals effecten op gezondheid en water. Ook vroeg de commissie om een scenario in beeld te brengen waarin wordt onderzocht hoe de geplande ontwikkelingen worden beïnvloed door een eventuele doortrekking van de A15 van knooppunt Ressen in oostwaartse richting naar de A12. Zowel de hoofdpunten als de overige ingebrachte adviezen van de commissie worden behandeld in voorliggend planMER.

1.3 Natura 2000 en passende beoordeling

In en in de directe omgeving van de gemeente liggen diverse Natura 2000-gebieden, namelijk:

- Veluwe.
- Uiterwaarden IJssel.
- Gelderse poort.

Op grotere afstand (>5km) liggen de Uiterwaarden van de Waal en enkele Duitse gebieden die aansluiten op de Gelderse Poort. Deze gebieden liggen buiten de effectafstand (en effectgebied) van het bestemmingsplan buitengebied voor Duiven en worden dan ook niet verder in beschouwing genomen in dit MER

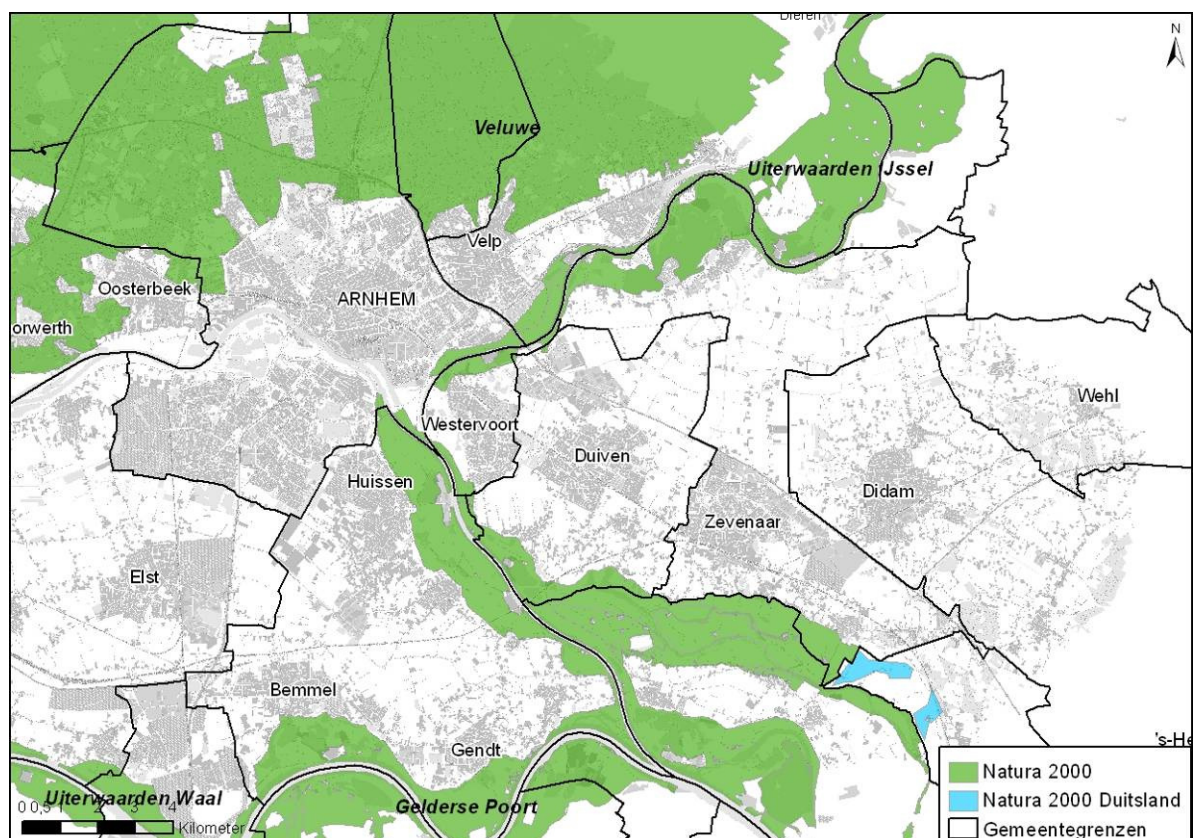
In Afbeelding 1-2 zijn de Natura 2000-gebieden weergegeven. Voor het Natura 2000-gebied Veluwe zijn doelstellingen geformuleerd voor onder andere habitats van droge bossen, heiden, stuifzanden, vennen en beken en een aantal van de daaraan gekoppelde soorten.

De doelstellingen voor uiterwaarden IJssel en Gelderse Poort hebben betrekking op de karakteristieke riviernatuur die door rivierdynamiek heeft kunnen ontstaan.

De drie gebieden zijn in concept aangewezen. In het Natura 2000-beheerplan voor de Veluwe en het beheerplan Rijntakken (Uiterwaarden IJssel en Gelderse Poort) worden maatregelen die nodig zijn om de instandhoudingsdoelstellingen te behalen in ruimte en tijd uitgewerkt. Beide beheerplannen zijn nog niet vastgesteld.

Passende beoordeling

Vanuit de Natuurbeschermingswet (Nb-wet) is een directe koppeling gelegd met het Besluit voor de milieueffectrapportage 1994. Voor activiteiten met (mogelijke) effecten op de instandhoudingsdoelstellingen van Natura 2000-gebieden geldt dat, wanneer als gevolg van een plan of project een significant negatief effect niet is uit te sluiten, een passende beoordeling dient te worden uitgevoerd. Vanwege de ligging van meerdere Natura2000-gebieden binnen en nabij de gemeente, zijn significant negatieve effecten niet op voorhand uit te sluiten en is een passende beoordeling noodzakelijk.



Afbeelding 1-2: Natura 2000-gebieden in en nabij gemeente Duiven

DHV B.V.

2 VOORGENOMEN ACTIVITEIT EN ALTERNATIEVEN

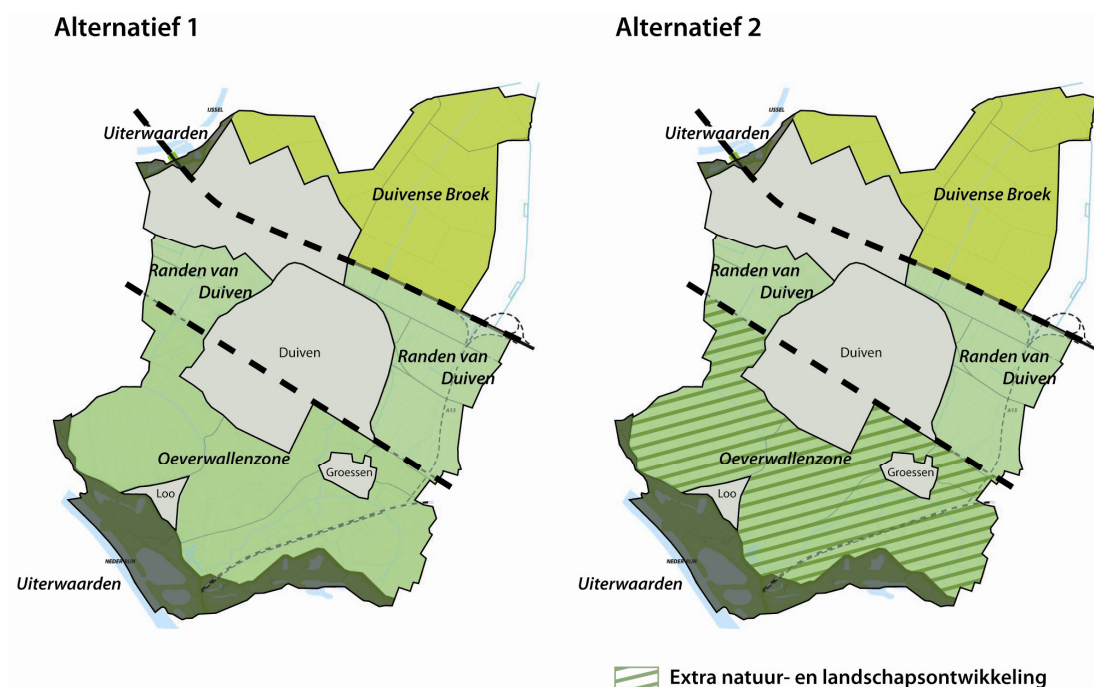
Op basis van het voornemen, de milieugebruiksruimte en de visie op de ruimtelijke ontwikkelingen binnen het buitengebied worden de volgende conclusies getrokken (voor een uitgebreide toelichting op het voornemen wordt verwezen naar paragraaf 3.1 in het MER):

- Het voornemen richt zich op behoud en ontwikkeling van bestaande functies. De belangrijkste ontwikkelingsmogelijkheden worden mogelijk gemaakt voor agrarische bedrijven. Voor de overige functies zijn de ontwikkelingsmogelijkheden beperkt of wordt ingezet op instandhouding. Wel worden er binnen de agrarische hoofdfunctie allerlei ontwikkelingen mogelijk gemaakt zoals natuur- en landschapsontwikkeling en is er ruimte voor nevenfuncties;
- De ruimte voor agrarische bedrijven met betrekking tot het vergroten van de ammoniakemissies is als gevolg van de hoge achtergronddeposities beperkt. Immers elke verslechtering van de stikstofdepositie boven de kritische depositiewaarde kan mogelijk leiden tot een significant negatief effect op gevoelige habitattypen. Wel ontstaat enige ruimte als gevolg van de afname van de stikstofdepositie in de toekomstige situatie. Deze ruimte kan echter nooit helemaal benut worden omdat het uitgangspunt is dat de stikstofdepositie binnen gevoelige natuurgebieden in de toekomst uiteindelijk moet afnemen;
- Binnen de deelgebieden heeft de gemeente verschillende uitgangspunten geformuleerd. Het ‘Duivense Broek’ heeft een duidelijk agrarisch karakter dat verder behouden en versterkt moet worden. In de ‘Randen van Duiven’ en de ‘Oeverwallenzone’ spelen de cultuurhistorische- en landschappelijke waarden een prominente rol. De uiterwaarden worden verder ontwikkeld als natuurgebied.

De volgende alternatieven en varianten worden voor het bestemmingsplan buitengebied onderzocht:

- Referentiesituatie;
- Alternatief 1: Ontwikkelingen van agrarische bedrijven:
 - Variant A: Maximale ontwikkeling van agrarische bedrijven;
 - Variant B: Mogelijk maken verwachte groei van agrarische bedrijven;
- Alternatief 2: Extra ruimte voor nevenfuncties en natuur- en landschapsontwikkeling.

In het navolgende zijn deze alternatieven (zie Afbeelding 2-1) bondig omschreven. Een meer uitgebreide omschrijving is opgenomen in paragraaf 3.4 van het MER.



Afbeelding 2-1 Alternatief 1 en 2

Alternatief 1 ontwikkelingsmogelijkheden voor agrarische bedrijven

De ontwikkelingsmogelijkheden voor agrarische bedrijven worden aan de hand van twee varianten verder uitgewerkt, namelijk een ‘maximale groeivariant’ en een ‘te verwachten groeivariant’.

Variant A: maximale groei van agrarische bedrijven

In deze variant (vanaf hier Alternatief 1A genoemd) wordt uitgegaan van een maximale uitbreiding van alle in het gebied aanwezige agrarische bedrijven conform het voornemen. In het voornemen wordt onderscheid gemaakt tussen het ‘Duivense Broek’, de ‘Randen van Duiven’ en de ‘Oeverwallenzone’.

In Alternatief 1A worden 31 bedrijven van een agrarische hoofdbestemming omgezet in de hoofdfunctie wonen. In Alternatief 1A neemt het aantal bedrijven af, maar neemt het oppervlak van het totale aantal bouwblokken toe. De veestapel neemt eveneens sterk toe. De glasopstand neemt echter af vanwege het grote aantal glastuinbouwbedrijven dat in het voornemen wordt omgezet naar een andere hoofdfunctie (reeds gesloopte kassen zijn niet meegeteld in de huidige glasoppervlakte).

Overige functies

In dit alternatief wordt primair ingezet op de ontwikkeling van de agrarische bedrijvigheid. Nevenactiviteiten worden niet extra ontwikkeld. Een relevante ontwikkeling, welke ook geldt voor Alternatief 1B en Alternatief 2, is de omzetting van 31 agrarische bouwblokken naar hoofdfunctie wonen.

Variant B: de te verwachten groei van agrarische bedrijven

In variant B (vanaf hier Alternatief 1B genoemd) biedt het nieuwe bestemmingsplan ingekaderde mogelijkheden voor de ontwikkeling van agrarische bedrijven. Bij de mogelijk te maken ontwikkeling wordt uitgegaan van een lichte overschatting van de daadwerkelijk te verwachten groei. Ook hier wordt onderscheid gemaakt tussen ontwikkelingsmogelijkheden in het ‘Duivense Broek’ en de ‘Randen van Duiven’ en de ‘Oeverwallenzone’.

In dit alternatief neemt het aantal bedrijven en het oppervlak van het totale aantal bouwblokken af. De veestapel neemt in dit alternatief wel toe. De glasopstand neemt af vanwege het grote aantal glastuinbouwbedrijven dat in het voornemen wordt omgezet naar een andere hoofdfunctie.

Overige functies

In dit alternatief wordt meer ruimte gecreëerd voor nevenfuncties. In de 'Randen van Duiven' en de 'Oeverwallenzone' wordt als uitgangspunt gehanteerd dat op 25% van de bedrijven nevenfuncties gerealiseerd worden: zorg, agrotourisme ('kamperen bij de boer', 'bed & breakfast'), de verkoop van agrarische producten, de opslag van goederen (geen gevaarlijke stoffen en geen buitenopslag), kleinschalige recreatieve activiteiten, dagopvang tot 15 personen en recreatief verblijf tot 15 personen.

Alternatief 2 ruimte voor nevenfuncties, natuur- en landschapsontwikkeling

In dit alternatief wordt niet ingezet op de groei van de agrarische sector maar op de verbreding hiervan. Daarbij wordt onderscheid gemaakt in het Duivense Broek, de Randen van Duiven en de Oeverwallenzone. In het Duivense Broek wordt, vanwege de gunstige omstandigheden voor landbouw en veeteelt, nog steeds ingezet op een groei van de agrarische bedrijven. In de Randen van Duiven en de Oeverwallenzone is echter sprake van een krimp en verbreding van de agrarische sector. In dit alternatief nemen het aantal bedrijven, het oppervlak van het totale aantal bouwblokken, de veestapel en de glasopstand af.

Overige functies

In dit alternatief wordt veel ruimte gecreëerd voor nevenfuncties. In de 'Randen van Duiven' en de 'Oeverwallenzone' wordt als uitgangspunt gehanteerd dat op 50% van de bedrijven nevenfuncties worden gerealiseerd. Daarnaast wordt in de 'Oeverwallenzone' extra ruimte gecreëerd voor natuur- en landschapsontwikkeling om de ruimtelijke kwaliteit en de natuurwaarden van dit oeverwallengebied en de directe omgeving verder te versterken. Hier worden nevenfuncties ontwikkeld die aansluiten op dit gebied, zoals agrotourisme ('kamperen bij de boer', 'bed & breakfast') en kleinschalige recreatieve activiteiten. In de Randen van Duiven richten nevenfuncties zich vooral op activiteiten als zorg, de verkoop van agrarische producten en de opslag van goederen (geen gevaarlijke stoffen en geen buitenopslag).

Scenario A15

Op 16 januari jl. heeft de minister een standpunt ingenomen over het doortrekken van de A15. Het tracé voor het nieuwe stuk snelweg is gepland tussen de A15 bij Bommel en de A12 bij Zevenaar en ligt deels in het plangebied. Alhoewel er nog geen definitief besluit ligt wordt in het planMER wel middels een scenario op hoofdlijnen in beeld gebracht waar het tracé gepland is, welke geplande ontwikkelingen uit het bestemmingsplan buitengebied door dit tracé worden beïnvloed en wat de eventuele aanleg betekent voor de optredende milieueffecten in gemeente Duiven in samenhang met de effecten van het bestemmingsplan.

Voorkeursalternatief

Op basis van de resultaten van deze effectbeoordeling en de wensen/doelstellingen van de gemeente ten aanzien van het buitengebied, is het voorkeursalternatief (VKA), en daarmee de voorkeursvorm van het bestemmingsplan, gekozen. Het VKA vormt de basis voor een voor het milieu aanvaardbaar bestemmingsplan. De beschrijving en beoordeling van het VKA komen aan bod in hoofdstuk 4 van deze samenvatting.

DHV B.V.

3 EFFECTEN ALTERNATIEVEN

3.1 Onderzochte milieuaspecten en beoordelingsmethode

Per aspect zijn relevante milieucriteria benoemd waaraan de alternatieven en varianten worden getoetst. In Tabel 3-1 worden de te onderzoeken milieuaspecten en de bijbehorende beoordelingscriteria weergegeven. Vervolgens wordt per milieuaspect een nadere toelichting gegeven op de beoordelingscriteria en hoe deze beoordeeld worden in het planMER.

Tabel 3-1 Toetsingscriteria

Milieuaspect	Beoordelingscriteria
Natuur	<ul style="list-style-type: none"> – Natura 2000-gebieden (Natuurbeschermingswet) – Ruimtebeslag Ecologische Hoofdstructuur (EHS) – Beschermde soorten (Flora en Faunawet)
Landschap, cultuurhistorie en archeologie	<ul style="list-style-type: none"> – Aantasting of verlies van landschappelijke waarden – Aantasting of verlies van cultuurhistorische waardevolle gebieden, structuren en elementen – Aantasting of verlies van archeologische waarden
Bodem en Water	<ul style="list-style-type: none"> – Bodem- en (grond)waterkwaliteit – Grond- en oppervlaktewaterkwantiteit
Geur	<ul style="list-style-type: none"> – Geurbelasting op gevoelige bestemmingen
Verkeer	<ul style="list-style-type: none"> – Verkeersintensiteit – Verkeersveiligheid
Luchtkwaliteit	<ul style="list-style-type: none"> – Concentratie NO₂ i.r.t. gevoelige bestemmingen – Concentratie PM₁₀ i.r.t. gevoelige bestemmingen
Geluid	<ul style="list-style-type: none"> – Verandering geluidintensiteit ten aanzien van geluidgevoelige bestemmingen
Gezondheid	<ul style="list-style-type: none"> – Cumulatieve effecten van geurbelasting, geluid en luchtkwaliteit – Risico's ten aanzien van zoönosen

De alternatieven krijgen per criterium een kwalitatieve score ten opzichte van de referentiesituatie op een schaal van -- (zeer negatief) tot ++ (zeer positief):

++	zeer positief
+	positief
0/+	licht positief
0	neutraal
0/-	licht negatief
-	negatief
--	zeer negatief

In het MER is een nadere toelichting gegeven op de beoordelingscriteria en de manier waarop deze beoordeeld zijn.

3.2 Beoordeling alternatieven 1 en 2

In deze paragraaf worden de resultaten van de effectbeoordeling van alternatieven 1 en 2 bondig weergegeven.

Natuur

N2000

Omdat de fysieke uitbreiding van bedrijven in Alternatief 1A plaatsvindt buiten de begrenzing van Natura 2000-gebied, is er geen sprake van oppervlakteverlies. De indirecte effecten van een toename van de uitstoot van stikstofgassen op gevoelige habitats of habitats van soorten zijn beperkt. Alternatief 1A scoort hierdoor neutraal (0) ten aanzien van effecten op Natura 2000-gebieden. Voor een uitgebreidere beschrijving van de beoordeling van Alternatief 1A wordt verwezen naar de passende beoordeling (bijlage 1 van het hoofdrapport).

De ontwikkelingen binnen Alternatief 1B en Alternatief 2 hebben evenals de ontwikkelingen in Alternatief 1A geen oppervlakteverlies in Natura 2000-gebied tot gevolg. In Alternatieven 1B en 2 is géén sprake van een toename van stikstofdepositie in Natura 2000-gebied en op sommige locaties zelfs sprake van een afname. De beperkte afname is echter marginaal waardoor geen positieve effecten op de kwaliteit van habitats en habitats van soorten is te verwachten.

Alternatieven 1B en 2 scoren net als Alternatief 1A neutraal (0) ten aanzien van effecten op Natura 2000-gebieden.

EHS

Omdat de fysieke uitbreiding van bedrijven plaatsvindt buiten de Ecologische hoofdstructuur is geen sprake van oppervlakte verlies. De ontwikkelingen hebben hierdoor géén effect op de wezenlijke kenmerken en waarden van de ecologische hoofdstructuur. Voor Alternatief 1A geldt exact hetzelfde. Alternatieven 1A en 1B scoren om die reden neutraal (0) ten aanzien van effecten op EHS.

Ook voor Alternatief 2 geldt dat er geen sprake is van oppervlakteverlies binnen EHS gebieden. In Alternatief 2 wordt extra ruimte gecreëerd voor natuur- en landschapsontwikkeling om de ruimtelijke kwaliteit en de natuurwaarden van het oeverwallengebied ten zuiden van Duiven verder te versterken. Hoewel het gebied geen onderdeel is van de EHS kán de natuur- en landschapsontwikkeling afhankelijk van de invulling ervan bijdragen aan een aantal van de kernkwaliteiten. Vanwege de potentieel positieve effecten op omliggende EHS gebieden scoort Alternatief 2 positief (+) op dit criterium.

Beschermde soorten

Binnen de gemeentegrenzen komen beschermde soorten voor. Het realiseren van de initiatieven die het bestemmingsplan mogelijk maakt kán daarom van invloed zijn op het leefgebied van beschermde soorten. Omdat bij elke ruimtelijk ontwikkeling de kans bestaat dat het leefgebied van beschermde soorten wordt aangetast scoort Alternatief 1A negatief (-). Deze zelfde conclusie geldt voor Alternatief 1B.

Voor Alternatief 2 ligt dit iets anders. Hoewel bij de individuele ontwikkelingen altijd een kans bestaat dat leefgebied van beschermde soorten schade wordt toegebracht, biedt dit alternatief mogelijkheden om leefgebieden te vergroten of in kwaliteit te verbeteren. Alternatief 2 scoort daarom positief (+) ten aanzien van effecten op beschermde soorten.

Landschap, cultuurhistorie en archeologie

Landschappelijke waarden

In alternatief 1 ligt de nadruk op de ontwikkeling van de 64 landbouwbedrijven in het buitengebied. In Alternatief 1A ontwikkelen de bedrijven zich maximaal. In het Duivense Broek komen al grote bedrijven voor. Het karakter en de ruimtelijke kwaliteit van het landschap zal hier als gevolg van de schaalvergroting niet of nauwelijks worden aangetast. In de Randen van Duiven liggen naast een aantal grotere bedrijven ook een aantal kleinere bedrijven die zich volledig zullen ontwikkelen. Het aantal bedrijven is echter beperkt waardoor de effecten van de schaalvergroting op het landschap eveneens beperkt zijn. In de Oeverwallenzone zal de ontwikkeling van de agrarische bedrijven wel een effect hebben op de karakteristiek van het landschap. Omdat de effecten zich voornamelijk beperken tot de oeverwallenzone zijn de effecten op de landschappelijke waarden in het totale buitengebied beperkt. De effecten op de landschappelijke waarden worden daarom licht negatief (0/-) beoordeeld ten opzichte van de referentiesituatie. In Alternatief 1B is de ontwikkeling van de agrarische bedrijven beperkt. Dit alternatief heeft daarom nagenoeg geen (0) effect op de landschappelijke waarden.

In Alternatief 2 wordt in de oeverwallenzone meer aandacht besteed aan natuur- en landschapsontwikkeling. Hierdoor wordt de ruimtelijke kwaliteit en kenmerkendheid van dit gebied verder versterkt. Daarom wordt dit alternatief positief (+) beoordeeld ten opzichte van de referentiesituatie.

Cultuurhistorische waarden

De ontwikkeling van de agrarische bedrijven beperkt zich tot de bouwkaavel. Hierdoor zijn er voor alternatieven 1A en 1B geen effecten (0) te verwachten ten opzichte van de referentiesituatie.

De verbetering van de landschappelijke structuren in Alternatief 2 heeft ook een positief effect op de cultuurhistorische waarden van de oeverwallenzone. Dit alternatief wordt daarom positief (+) beoordeeld ten opzichte van de referentiesituatie.

Archeologische waarden

De maximale ontwikkeling van de 64 bedrijven in Alternatief 1A heeft mogelijk negatieve effecten op de archeologische waarden. Het Duivense Broek en de Randen van Duiven zijn voornamelijk aangeduid als gebieden met een lage archeologische verwachtingswaarde. Het aantal bedrijven dat in deze gebieden maximaal wordt ontwikkeld is relatief klein. In de oeverwallenzone worden relatief veel agrarische bedrijven maximaal ontwikkeld binnen een gebied met een hoofdzakelijk hoge archeologische verwachtingswaarde. De effecten beperken zich voornamelijk tot de oeverwallenzone. Daarom worden de effecten op de archeologische waarden licht negatief (0/-) beoordeeld ten opzichte van de referentiesituatie. In Alternatief 1B is de ontwikkeling van de agrarische bedrijven beperkt. Dit alternatief heeft daarom nagenoeg geen (0) effect op de archeologische waarden.

In Alternatief 2 heeft de natuur- en landschapsontwikkeling mogelijk effect op de aanwezige archeologische waarden in de oeverwallenzone. Vooral nog wordt uitgegaan van een ontwikkeling waarbij de grondroering beperkt blijft. Dit alternatief heeft daarom nagenoeg geen (0) effect op de archeologische waarden.

Bodem en Water

Bodem- en (grond)waterkwaliteit

Het aantal bekende locaties met bodemverontreiniging in de gemeente Duiven is beperkt. Geen van de locaties bevindt zich op het bouwblok van agrarische bedrijven. De ontwikkeling van de agrarische bedrijven wordt hierdoor niet beperkt.

DHV B.V.

In het kader van het bestemmingsplan is de watertoets doorlopen. Het bestemmingsplan belemmert volgens deze toets de doelstellingen van het waterschap en de provincie niet. Het criterium bodem- en grondwaterkwaliteit is niet onderscheidend ten opzichte van de referentiesituatie en krijgt een neutrale beoordeling (0) voor beide varianten van Alternatief 1 en voor Alternatief 2.

Oppervlakte- en grondwaterkwantiteit

De alternatieven bieden verschillende ontwikkelingsmogelijkheden. Alternatief 1A biedt de meeste ontwikkelingsmogelijkheden voor de landbouw. Bij deze ontwikkeling kan circa 15 hectare extra verhard oppervlak ontstaan (is toename bouwblok van Alternatief 1A t.o.v. referentiesituatie), waardoor er een verminderde infiltratiecapaciteit op kan treden. Deze toename van verharding vindt verspreid over het buitengebied plaats. Daarnaast is het buitengebied voldoende infiltrerend oppervlak aanwezig om deze extra verharding te neutraliseren (nabij de diverse bedrijven die uit kunnen breiden).

In het bestemmingsplan zijn de primaire watergangen en de landschappelijk waardevolle watergangen voorzien van de bestemming water. In de watertoets zijn geen mogelijk relevante effecten van het bestemmingsplan op de waterkwantiteit naar voren gekomen. De voorziene ontwikkelingen hebben geen onderscheidende invloed op de oppervlakte- en grondwaterkwantiteit. Alle alternatieven krijgen een neutrale beoordeling (0) ten aanzien van oppervlakte- en grondwaterkwantiteit.

Geur

Groeimogelijkheden voor agrarische activiteiten kunnen een negatieve uitwerking hebben op de geurhinder indien deze mogelijkheden ook daadwerkelijk worden benut. Per saldo zal de geurhinder in Alternatieven 1A en 1B hoger kunnen zijn dan in de referentiesituatie. In Alternatief 2 blijft deze per saldo ongeveer gelijk.

Alternatief 1A staat meer dieren en daarmee meer emissie toe dan in de referentiesituatie. Uit de Gebiedsvisie wet geurhinder en veehouderij¹ komt naar voren dat in een worst case situatie de piekbelasting de streefwaarde kan overschrijden. Alternatief 1A scoort daarom negatief (-) ten opzichte van de referentiesituatie.

In Alternatief 1B groeit het aantal dieren ook ten opzichte van de referentiesituatie, maar wel minder dan in Alternatief 1A. De groei in Alternatief 1B is lager dan het gehanteerde groeiscenario in de gebiedsvisie. In de gebiedsvisie wordt voor het groeiscenario nergens de streefwaarde overschreden. In Alternatief 1B zal dit dus ook niet het geval zijn. Alternatief 1B krijgt een licht negatieve beoordeling ten opzichte van de referentiesituatie (0/-).

Alternatief 2 biedt per saldo (uitgedrukt in aantallen dieren) geen uitbreidingsmogelijkheden voor de veehouderij ten opzichte van de referentiesituatie (een lichte afname van het aantal dieren). In Alternatief 1B wordt nergens de streefwaarde overschreden. Dit is dus ook niet het geval in Alternatief 2. De effecten van Alternatief 2 op de geursituatie in de gemeente zijn verwaarloosbaar. Dit alternatief krijgt een neutrale beoordeling (0) ten opzichte van de referentiesituatie.

Verkeer

Verkeersintensiteit

De uitbreiding van de agrarische bedrijven heeft mogelijk een toename van het vrachtverkeer tot gevolg. Tevens kan de hoeveelheid overig zwaar verkeer (tractoren e.d.) toenemen. In Alternatief 1A ontstaat het grootste verschil met de referentiesituatie. De groei van de agrarische bedrijven leidt naar verwachting tot een toename van enkele tientallen vervoersbewegingen van vrachtwagens en overig zwaar transport per dag binnen het plangebied. In het voornemen is echter niet alleen sprake van groei.

¹ vastgesteld 26 mei 2008 door de raad van de gemeente Duiven.

Zo wordt de agrarische hoofdfunctie van een aantal bedrijven omgezet naar de hoofdfunctie wonen. Op de locaties waar bedrijven stoppen neemt het aantal vervoersbewegingen af. In totaal zal het aantal vervoersbewegingen in Alternatief 1A hierdoor slechts beperkt toenemen en geen noemenswaardige invloed hebben op de verkeersintensiteit in het plangebied. Bovendien zijn er in de huidige situatie geen noemenswaardige knelpunten qua verkeersdoorstroming in het buitengebied.

De overige alternatieven verschillen nog minder met de referentiesituatie en zullen nog kleinere effecten op de verkeersintensiteit in het plangebied hebben. Het effect van alle alternatieven op dit criterium wordt dan ook beoordeeld als neutraal (0).

Verkeersveiligheid

In het buitengebied kunnen de extra vervoersbewegingen leiden tot een afname van de verkeersveiligheid. Met name vrachtverkeer en overige zware voertuigen kunnen op smalle binnenwegen zorgen voor onveilige verkeerssituaties. De toenames in het verkeer zijn voor alle alternatieven echter beperkt en zullen daardoor nauwelijks effect hebben op de verkeersveiligheid. Daarnaast wordt nieuwvestiging in het plangebied niet mogelijk gemaakt, waardoor ook de afwikkeling van het verkeer grotendeels overeenkomt met de huidige situatie. Ook dit criterium is voor alle alternatieven niet onderscheidend ten opzichte van de referentiesituatie en krijgt een neutrale beoordeling voor alle alternatieven (0).

Luchtkwaliteit

Er is sprake van overschrijdingen in de referentiesituatie en in de alternatieven. In de referentiesituatie zijn deze overschrijdingen reeds aanwezig. De effecten van de alternatieven ten opzichte van de referentiesituatie zijn echter gering. Alternatief 1A en 1B krijgen een licht negatieve beoordeling (0/-) ten aanzien van de fijnstofconcentratie als gevolg van de lichte verhoging van de totale fijnstofemissie en de verhoogde fijnstofconcentratie die optreedt op enkele plaatsen in het buitengebied. De juridische haalbaarheid van deze alternatieven is afhankelijk van mitigerende maatregelen.

In Alternatief 2 treedt een lichte daling op van de totale emissie en van de maximale (jaargemiddelde) concentratie van fijnstof die optreedt in het buitengebied. Dit alternatief krijgt een licht positieve beoordeling (0/+).

Geluid

Gesteld kan worden dat de geluideffecten van de ontwikkelingsmogelijkheden in de alternatieven, die alleen voor bestaande bedrijven gelden, zeer lokaal zullen zijn en niet zullen leiden tot relevante geluideffecten op geluidgevoelige functies en/of de omgeving. Alle alternatieven krijgen een neutrale beoordeling (0) op het milieuaspect geluid.

Gezondheid

In de referentiesituatie sluit de ligging van intensieve veehouderijen ten opzichte van burgerwoningen de risico's op verspreiding van zoönosen of MRSA niet uit. In de alternatieven neemt het aantal emissiepunten af, maar groeit het aantal burgerwoningen in het buitengebied. Per saldo worden alle alternatieven daarom beoordeeld als neutraal (0) ten opzichte van de referentiesituatie.

3.3 Samenvatting en vergelijking milieueffecten

In onderstaande tabel zijn alle scores van de alternatieven op de diverse criteria weergegeven ten opzichte van referentiesituatie.

Milieuaspecten	Criteria	Alternatief 1A	Alternatief 1B	Alternatief 2
Natuur	Natura 2000-gebieden (Natuurbeschermingswet)	0	0	0
	Ecologische Hoofdstructuur (EHS)	0	0	+
	Beschermde soorten (Flora en Faunawet)	-	-	+
Landschap, Cultuurhistorie en Archeologie	Landschappelijke waarden	0/-	0	+
	Cultuurhist. waardevolle gebieden, structuren en elementen	0	0	+
	Archeologische waarden	0/-	0	0
Bodem en water	Bodem- en (grond)waterkwaliteit	0	0	0
	Grond- en oppervlaktewaterkwantiteit	0	0	0
Geur	Geurbelasting op gevoelige bestemmingen	-	0/-	0
Verkeer	Verkeersintensiteit	0	0	0
	Verkeersveiligheid	0	0	0
Geluid	Geluidintensiteit t.a.v. geluidgevoelige bestemmingen	0	0	0
Luchtkwaliteit	Concentratie NO2 i.r.t. gevoelige bestemmingen	0	0	0
	Concentratie PM10 i.r.t. gevoelige bestemmingen	0/-	0/-	0/+
Gezondheid	Cumulatieve effecten geurbelasting, geluid en luchtkwaliteit	-	0/-	0
	Risico's ten aanzien van zoönosen (en MRSA)	0	0	0

Bij de vergelijking van de alternatieven en varianten vallen met name de verschillen tussen Alternatief 1A en 2 op. De maximale ontwikkeling van de agrarische bedrijven in Alternatief 1A leidt tot een (beperkte) verslechtering (op één of meer criteria) voor de aspecten natuur, landschap, cultuurhistorie en archeologie, geur en luchtkwaliteit. In Alternatief 2 treedt voor deze aspecten juist een verbetering op. Alternatief 1B verschilt van Alternatief 1A doordat er geen effecten zijn te verwachten op de landschappelijke en archeologische waarden en minder effecten op geur en gezondheid. De alternatieven en varianten scoren voor de andere aspecten neutraal en zijn hierdoor voor deze aspecten niet onderscheidend.

4 VOORKEURALTERNATIEF

In het MER zijn de alternatieven onderzocht op milieueffecten. Op basis van de resultaten van deze effectbeoordeling en de wensen/doelstellingen van de gemeente ten aanzien van het buitengebied, wordt het voorkeursalternatief (VKA), en daarmee de voorkeursvorm van het bestemmingsplan, gekozen. Het VKA vormt de basis voor een voor het milieu aanvaardbaar bestemmingsplan.

Het uiteindelijke bestemmingsplan zal grotendeels overeenkomen met het VKA in dit planMER. Op basis van nadere inzichten in de loop van het planproces zullen wellicht nog enkele nuances aangebracht worden ten opzichte van het VKA.

Voor het Bestemmingsplan Actualisatie Buitengebied Duiven is Alternatief 1A uit het MER gekozen als VKA. Belangrijk in deze keuze is dat het plan volgens dit alternatief uitvoerbaar is. Met dit plan kunnen alle door de gemeente gewenste ontwikkelingen uitgevoerd worden binnen de randvoorwaarden van natuur en milieu. Uit het oogpunt van een werkbaar plan en een goede ruimtelijke ordening is deze vorm van het bestemmingsplan zeer gewenst. Zonder exact te weten waar vraag zal zijn naar welke ontwikkelingen, heeft het de voorkeur om vooraf niet te veel beperkende kaders op te leggen (een flexibel plan).

Aangezien het gekozen VKA gelijk is aan Alternatief 1A, wordt voor een overzicht van de milieueffecten verwezen naar de milieueffectbeoordeling van Alternatief 1A.

DHV B.V.

5 DOORKIJK NAAR HET VERVOLG EN MITIGERENDE MAATREGELEN

In dit hoofdstuk wordt voor de relevante aspecten ingegaan op de mogelijkheden om negatieve effecten van de verschillende alternatieven door middel van mitigerende maatregelen te beperken. Deze mitigerende maatregelen kunnen het voorkeursalternatief verder aanvullen en versterken. Daarnaast wordt aangegeven welke vervolgstappen noodzakelijk zijn.

Natuur

Elke individuele initiatiefnemer die gebruik wil maken van de ruimte die het bestemmingsplan biedt, heeft de verantwoordelijkheid om bij de realisatie van het initiatief rekening te houden met beschermde soorten en hun leefgebieden. Er dient ruim voorafgaand aan de werkzaamheden door een ter zake deskundige te worden bepaald of er een kans bestaat dat schade aan beschermde soorten en hun leefgebieden wordt toegebracht. In voorkomende gevallen is aanvullend veldonderzoek noodzakelijk en zullen maatregelen moeten worden genomen om schade te voorkomen of te verzachten. In sommige gevallen is het aanvragen van een ontheffing in het kader van de flora- en faunawet aan de orde.

Om maximaal rendement te halen uit een mogelijke natuur- en landschapsontwikkeling (zoals in Alternatief 2 aan de orde komt), is het verstandig bij de invulling rekening te houden met de landschapskenmerken van de (natuur)gebieden die deze in te richten zone met elkaar verbindt.

Luchtkwaliteit

In de effectbeoordeling is geconcludeerd dat in alternatieven 1A, 1B, en 2 sprake is van een overschrijding van de grenswaarde voor het maximaal aantal overschrijdingen van de 24-uurgemiddelde PM₁₀-grenswaarde (35 keer per kalender jaar 50 µg/m³ of hoger) rond de veehouderij aan de Loostraat en dat deze alternatieven daarmee niet voldoen aan de grenswaarden uit de Wm.

Het aantal overschrijdingen van de etmaalgemiddelde PM₁₀ grenswaarde varieert in de verschillende alternatieven (na zeezoutcorrectie) van 36 tot 42. Wanneer het aantal overschrijdingen kan worden teruggebracht tot de toegestane 35, dan zijn de alternatieven juridisch haalbaar. Een mogelijke maatregel voor het terugdringen van de PM₁₀ bijdrage van veehouderijen is het reduceren van de PM₁₀-emissie door het toepassen van een chemisch luchtwassysteem. Uit de "emissiefactoren fijn stof voor de veehouderij" van het ministerie van I&M blijkt dat met zo'n systeem een PM₁₀-emissiereductie van circa 35% behaald kan worden. Een dergelijke reductie is in alle alternatieven ruim voldoende om de overschrijding weg te nemen.

Bij toetsing in vervolgpcedures dient een nadere beoordeling en toetsing aan wet- en regelgeving op basis van de vergunningaanvraag van de betreffende veehouderijen plaats te vinden. Op dat moment kan ook een gedetailleerde maatregelenafweging gemaakt worden.

Maatregelen in het Nationaal Samenwerkingsprogramma Luchtkwaliteit (NSL)


In het NSL is opgenomen dat veehouderijbedrijven waar de normen voor PM₁₀ worden overschreden, gestimuleerd worden om maatregelen te treffen die de overschrijdingen wegnemen. In het NSL is daarvoor een bedrag van € 45 miljoen gereserveerd. In het uiterste geval kunnen maatregelen juridisch worden afgedwongen door middel van het actualiseren van vergunningen. Bij nieuwe veehouderijen of uitbreidingen van bestaande veehouderijen zal bij het verlenen van vergunningen aangetoond moeten worden dat aan de luchtkwaliteitseisen wordt voldaan. Ten aanzien van PM₁₀ betekent dat dat aan de grenswaarden voldaan moet worden.

BEGRIPPEN EN AFKORTINGEN

Archeologie:	Wetenschap van oude historie op grond van bodemvondsten en opgravingen,
Autonome ontwikkeling:	Ontwikkelingen op basis van vastgesteld beleid. Daarbij wordt alleen rekening gehouden met de uitvoering van beleidsvoornemens waarover al besluitvorming heeft plaatsgevonden.
Bouwblok:	Een in een bestemmingsplan vastgelegde ruimtelijke eenheid, waarbinnen de bebouwing ten behoeve van een bestemming dient te worden geconcentreerd.
Cultuurhistorie:	De overblijfselen van de geschiedenis van de door de mens gemaakte en beïnvloede leefomgeving.
Criterium:	In deze planMER grootheid waaraan de effecten worden getoetst.
EHS:	Hoofdstructuur; netwerk van kerngebieden, natuurontwikkelingsgebieden en verbindingzones waarbinnen flora en fauna zich kunnen handhaven en uitbreiden.
Habitat:	Typische woon- of verblijfplaats van een planten- of diersoort.
m.e.r.:	Milieueffectrapportage: de procedure.
MER:	Milieueffectrapport: het rapport.
Natura 2000:	Europees Netwerk van beschermde natuurgebieden.
Nbwet:	Natuurbeschermingswet. In de Natuurbeschermingswet is de bescherming van specifieke gebieden geregeld. De bepalingen uit de Europese Vogelrichtlijn en Habitatrichtlijn zijn in de Natuurbeschermingswet verwerkt.
Oeverwallen:	Door de rivier afgezette (zandige) ruggen direct langs de rivierloop.
VKA:	Voorkeuralternatief.
Zoönosen:	Van dieren op mensen overdraagbare ziekten.

COLOFON

Opdrachtgever	: Gemeente Duiven
Project	: PlanMER Bestemmingsplan Actualisatie Buitengebied (BAB)
Dossier	: BA6990-101-100
Omvang rapport	: 21 pagina's
Auteur	: Caroline Winkelhorst
Interne controle	: Jan-Willem van Veen
Projectleider	: Caroline Winkelhorst
Projectmanager	: Wendy Scheuten
Datum	: 20 september 2012
Naam/Paraaf	: Wendy Scheuten



DHV B.V.

Environment and Sustainability

Verlengde Kazernestraat 7

7417 ZA Deventer

Postbus 927

7400 AX Deventer

T (0570) 63 93 00

F (0570) 63 93 01

www.dhv.nl