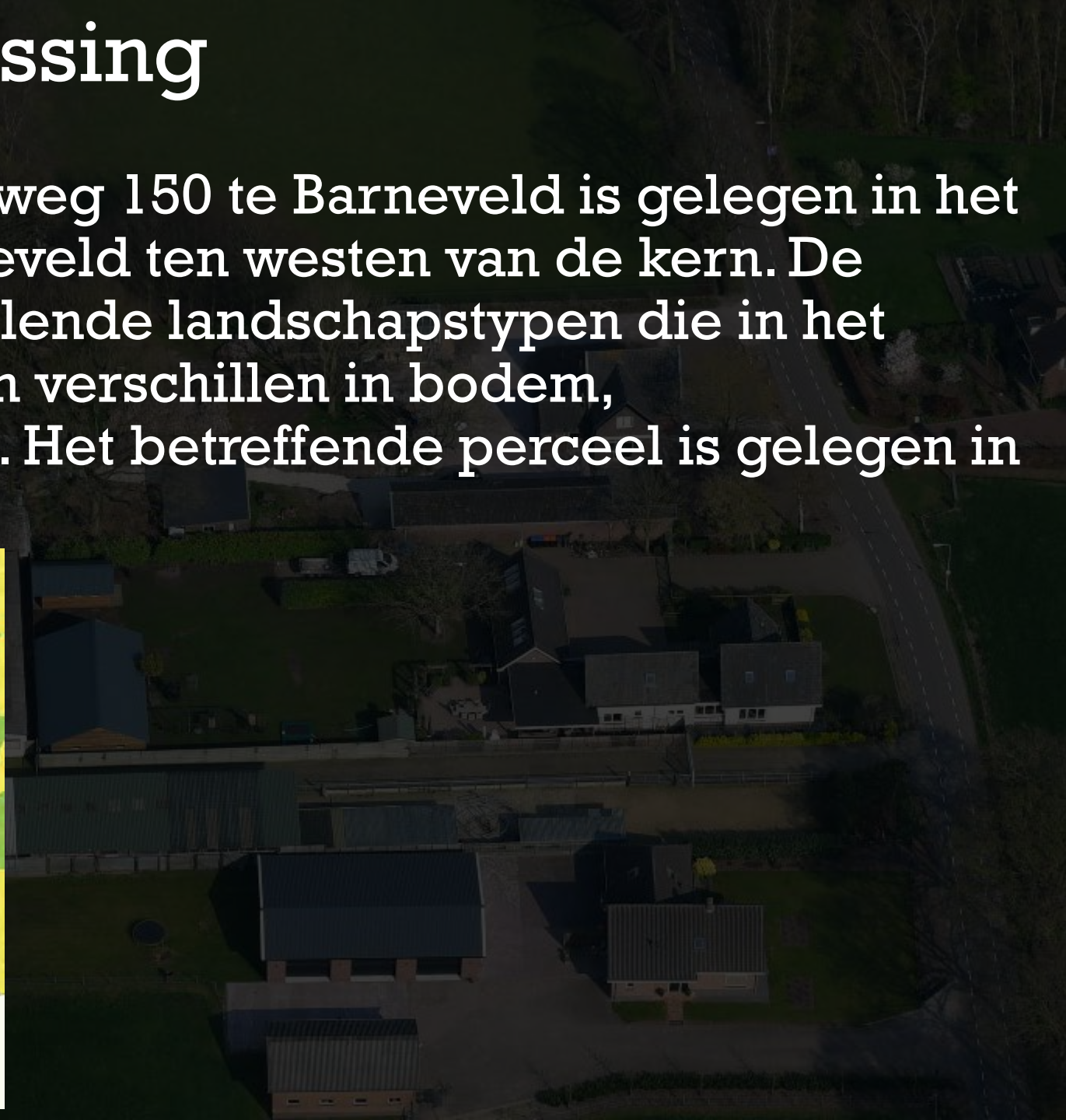



Kallenbroekerweg 150
3771 TB Barneveld
Landschappelijke inpassing



Landschappelijke inpassing

Het perceel aan de Kallenbroekerweg 150 te Barneveld is gelegen in het buitengebied van gemeente Barneveld ten westen van de kern. De gemeente Barneveld kent verschillende landschapstypen die in het verleden zijn ontstaan op basis van verschillen in bodem, waterhuishouding en landgebruik. Het betreffende perceel is gelegen in een kampenlandschap





BNV00-G-2901 1.620 m²
BNV00-G-6676 11.130 m²
12.750 m²

Kallenbroekerweg 150
3771 TB Barneveld

Beoogd plan

Alle (losse) stallen en bebouwing verwijderen, met uitzondering van een deel van de huidige stallen.

Nieuw woongebouw realiseren:

- gelijkvloerse woning
- houtelementen in de gevel
- hoge isolatiewaardes
- gasloos met zonnepanelen om energieneutraal te worden

Deel van bestaande stallen te behouden en deze renoveren voor het houden van kleindieren (ca. 10 stuks) en carport.

Indeling buitenterrein wijzigen en meer openheid en groen creëren.

Hierna volgt beeldmateriaal van beoogd plan

Luchtfoto west



Luchtfoto oost



Luchtfoto zuid



Luchtfoto noord

Heuvel leeg te halen en vlak te maken

An aerial photograph of a farm complex. A large central building is highlighted in red. To its left is a long, narrow structure, also partially red. A black circle highlights a smaller green-roofed building. To the right, a long, low building is also red. The surrounding area includes fields, trees, and other farm buildings. Callout boxes with white text on black backgrounds point to various areas of the farm.

Vogelkooi te verwijderen

Heuvel leeg te halen en vlak te maken

Deels hergebruiken voor stallen

Heuvel leeg te halen en vlak te maken

Te slopen bebouwing



Bovenaanzicht totaal

Zwarte Els
(*Alnus glutinosa*)
te planten in/om
Wadi

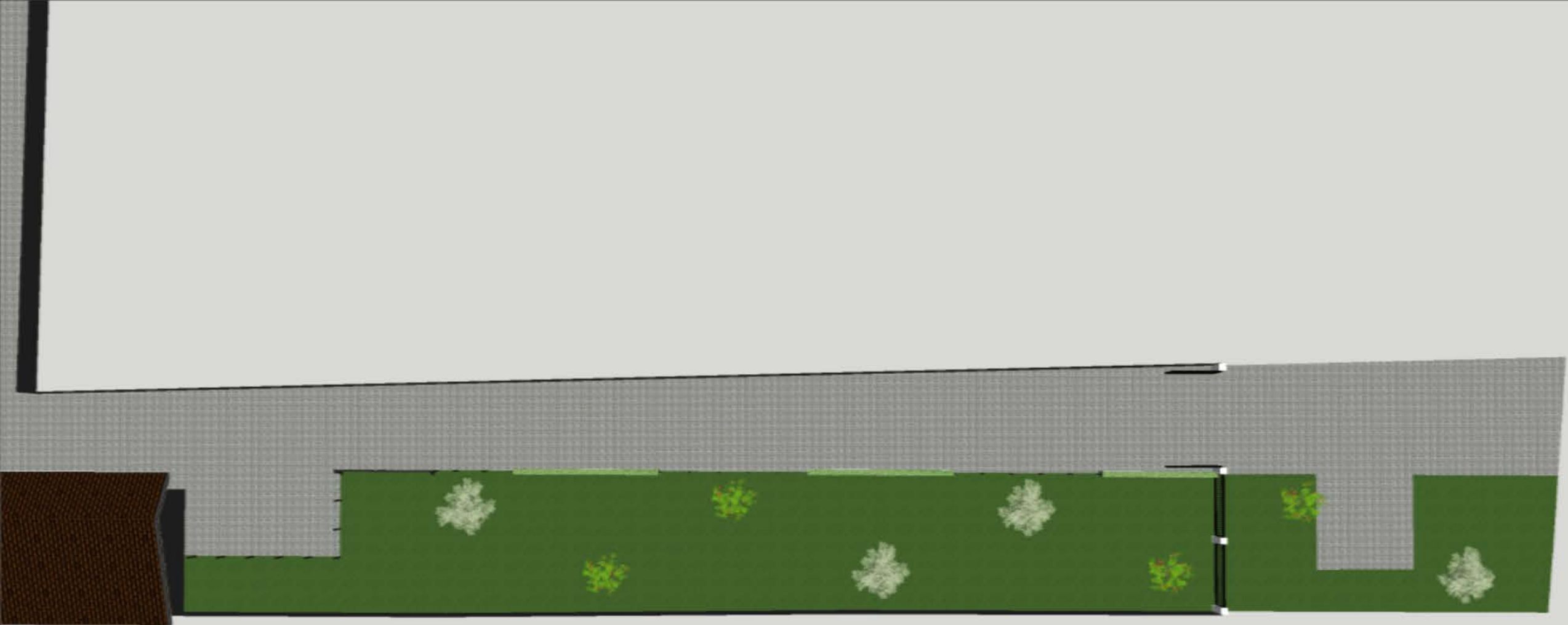
Bestaand eiken te
handhaven
(niet weergegeven)

Bovenaanzicht totaal

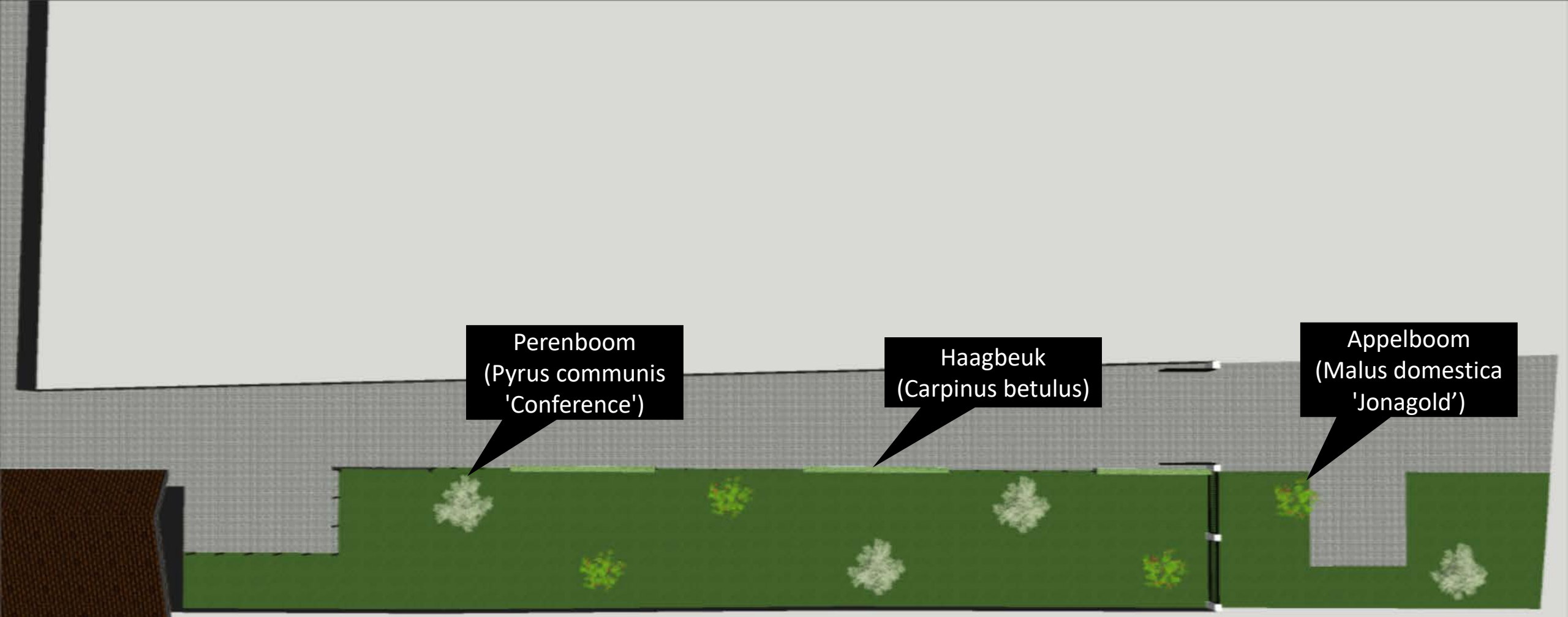




Bovenaanzicht wonen



Bovenaanzicht oprit



Perenboom
(*Pyrus communis*
'Conference')

Haagbeuk
(*Carpinus betulus*)

Appelboom
(*Malus domestica*
'Jonagold')

Bovenaanzicht oprit



Bovenaanzicht tuin

Hortensia
(Hydrangea)

Dakplataan
(Platanus
acerifolia)

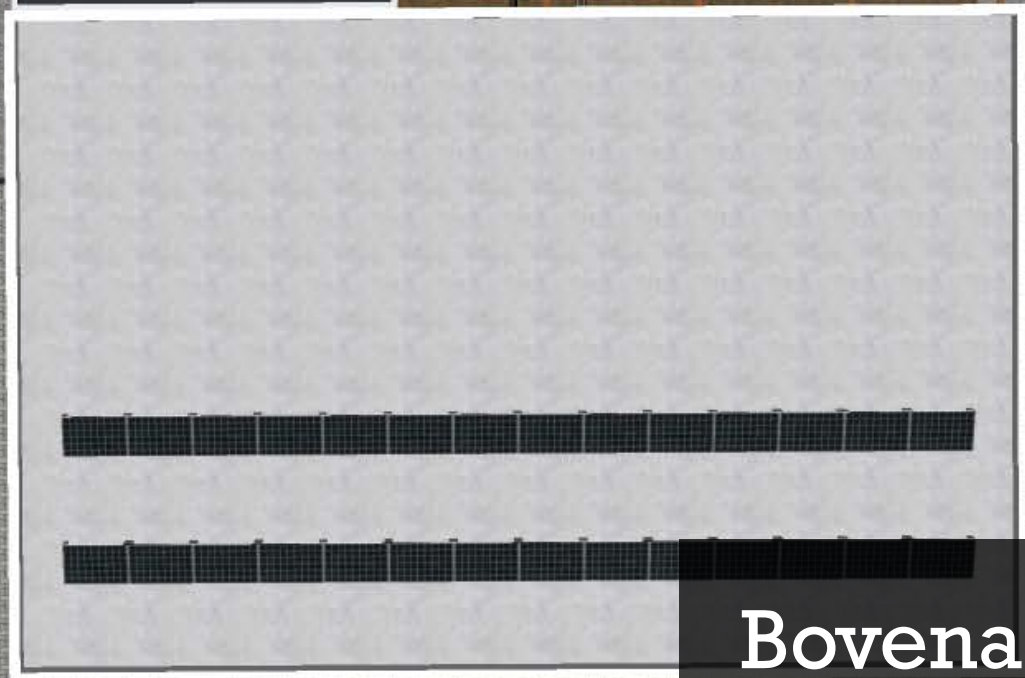
Notenboom
(Juglans regia
'Buccaneer')

Seizoens-
beplanting

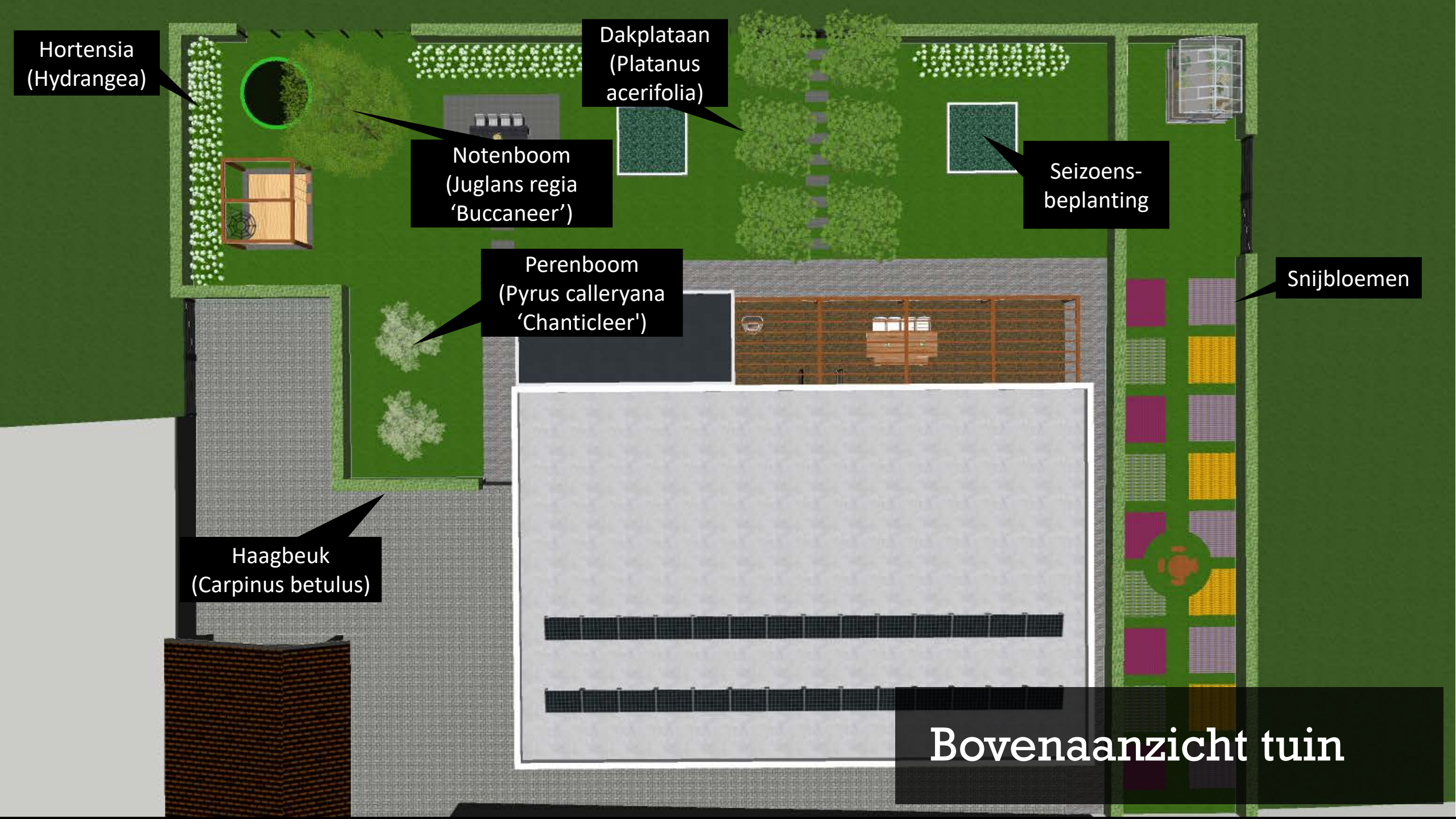
Perenboom
(Pyrus calleryana
'Chanticleer')

Snijbloemen

Haagbeuk
(Carpinus betulus)



Bovenaanzicht tuin



Toelichting op nieuwe beplanting

Het weiland wordt geheel geëgaliseerd en alle beplanting op de verhogingen wordt verwijderd. Overige beplanting, met name eikenbomen blijven behouden. Er worden aanvullend 4 Elzen geplant in de maat 12 tot 14 centimeter in een Wadi omgeving.

Afrastering

Voor de afrastering wordt gekozen voor een open hekwerk (schapengaas) welke wordt gemonteerd aan houten palen. Deze is volledig doorlopend en doorbrekingen worden uitgevoerd in houten poorten. Op wisselende plekken wordt een haagbeuk geplaatst aan de zijde waar geen beweiding plaatsvindt.

Haagbeuk

Voor de haagbeuk wordt een enkele rij geplaatst met per strekkende meter 4 tot 5 stuks in de hoogte 80 tot 100 cm.

Toelichting op nieuwe beplanting

Fruitbomen

Voor de fruitbomen wordt gekozen voor halfstam appel- en perenbomen met een totale hoogte van ca. 200 tot 250 cm en een dikte maat van ca. 10 tot 12 cm. Deze bomen worden in de tuin in een rechte lijn en naast de oprit in een diagonale lijn geplaatst. Voor de notenboom wordt gezocht naar een meer volwassener boom met een dikte maat van ca. 20 tot 30 cm.

Seizoensbeplanting en snijbloemen

In de tuin wordt in verhoogde borders seizoensbeplanting toegepast met wisselende bloeiperiodes. Tussen de woning en het weiland aan de snelwegzijde wordt een “pluktuin” gerealiseerd met snijbloemen welke gegroepeerd zijn per soort(en).

Hierna volgen artist impressions.

