



GEMEENTE BARNEVELD

*Quickscan externe veiligheid
Paalhoeveweg 1-3, Kootwijk*

Januari 2019

Concept

QUICKSCAN EXTERNE VEILIGHEID PAALHOEVEWEG 1-3, KOOTWIJK

Onderzoek: Quickscan externe veiligheid
Project: Paalhoeveweg 1-3, Kootwijk
Datum: Januari 2019



*Dokter van Deenweg 13
8025 BP Zwolle*

*Twentepoort Oost 16a
7609 RG Almelo*

*T: 0546 - 45 44 66
E: info@bjz.nu
I: www.bjz.nu*

INHOUDSOPGAVE

HOOFDSTUK 1	INLEIDING	4
HOOFDSTUK 2	BELEID EN REGELGEVING.....	5
2.1	BESLUIT EXTERNE VEILIGHEID TRANSPORTROUTES (BEVT).....	5
2.2	BESLUIT EXTERNE VEILIGHEID INRICHTINGEN (BEVI)	5
2.3	BESLUIT EXTERNE VEILIGHEID BUISLEIDINGEN (BEVB)	6
2.4	PLAATSGEBONDEN RISICO EN GROEPSRISICO.....	6
HOOFDSTUK 3	SITUATIE PLANGEBIED	8
HOOFDSTUK 4	CONCLUSIE.....	10

HOOFDSTUK 1 INLEIDING

BJZ.nu is gevraagd een inventarisatie uit te voeren naar de externe veiligheidsrisico's ten behoeve van de woningbouwontwikkeling aan de Paalhoeveweg 1-3 te Kootwijk, gemeente Barneveld.

Het voornemen bestaat om aan de Paalhoeveweg 1-3 (hierna plangebied) de voormalige camping 'De Paalhoeve' te herontwikkelen naar een woonlocatie met 13 grondgebonden vrijstaande woningen. Om deze herontwikkeling mogelijk te maken dient het geldende bestemmingsplan herzien te worden. In afbeelding 1.1 is het plangebied indicatief weergegeven. In afbeelding 1.2 is een schets opgenomen van de beoogde situatie.

In het kader van het onderzoek naar de ruimtelijke inpassing van het plan dienen de externe veiligheidsrisico's als gevolg van activiteiten in de directe omgeving te worden geïventariseerd. Externe veiligheidsrisico's kunnen ontstaan door het transport van gevaarlijke stoffen door buisleidingen en over transportroutes (weg, spoor en water) en het gebruik of de opslag van gevaarlijke stoffen bij inrichtingen.

In deze quickscan zijn de risicobronnen geïventariseerd en is beoordeeld of de genoemde risicobronnen mogelijk een belemmering vormen voor de invulling van het plangebied. Indien risicobronnen een mogelijke belemmering vormen, is een vervolgonderzoek noodzakelijk.



Afbeelding 1.1 Ligging van het plangebied (Bron ondergrond: PDOK)



Afbeelding 1.2 Schets beoogde situatie plangebied (Bron: Vastbouw)

HOOFDSTUK 2 BELEID EN REGELGEVING

2.1 Besluit externe veiligheid transportroutes (Bevt)

Het Besluit externe veiligheid transportroutes (Bevt), stelt regels aan transportroutes en de omgeving daarvan. Hierin wordt ingegaan op het plaatsgebonden risico, het groepsrisico en de verantwoordingsplicht. In de Regeling Basisnet staat waar risicoplafonds liggen langs de transportroutes, hoe hoog ze zijn en welke regels er gelden voor ruimtelijke ontwikkelingen.

Het Basisnet is een landelijk aangewezen netwerk voor het vervoer van gevaarlijke stoffen. Binnen bepaalde grenzen wordt dit vervoer over weg, binnenwater en spoor gegarandeerd. Het Basisnet heeft betrekking op de Rijksinfrastructuur: hoofdwegen (snelwegen), hoofdwaterwegen (binnenwateren) en hoofdspoorwegen (enkele uitzonderingen daargelaten).

Gevaarlijke stoffen vervoeren is risicovol en zorgt dus voor beperkingen voor de ruimtelijke ordening (ruimtelijke ordeningskant). Er zijn namelijk regels om mensen die dicht bij deze hoofdwegen, binnenwateren en hoofdspoorwegen wonen of verblijven een basisbeschermingsniveau te bieden. Aan dit beschermingsniveau wordt voldaan als het risico vanuit het vervoer niet hoger ligt dan wat maatschappelijk acceptabel is. Zo mogen er bijvoorbeeld geen woningen gebouwd worden vlakbij transportroutes voor gevaarlijke stoffen.

Op 1 april 2015 is de Wet basisnet in werking getreden. Het Besluit externe veiligheid transportroutes (Bevt) is sinds 11 november 2013 in werking. Met deze wetgeving zijn tevens de bijbehorende regelingen en artikelen zijn de afgelopen periode in werking getreden.

De vervoerszijde van het basisnet wordt verankerd met de Wet vervoer gevaarlijke stoffen (Wvgs) en de Wet basisnet. De ruimtelijke regels zullen worden opgenomen in een Amvb op grond van de Wet ruimtelijke ordening en de Wet milieubeheer: het Besluit externe veiligheid transportroutes.

Het Bevt bevat de uitwerking van de ruimtelijke component van het basisnet. Het doel van het Bevt is het waarborgen van een basisbeschermingsniveau, hiermee wordt voorkomen dat bij ruimtelijke ontwikkelingen mensen worden blootgesteld aan een te hoog risico vanwege het vervoer van gevaarlijke stoffen. Daarnaast bevat het besluit onder andere regels met betrekking tot het inzichtelijk maken van de kans op een ramp met veel slachtoffers en het op een transparante wijze wegen van het risico ten opzichte van toe te laten ruimtelijke ontwikkelingen.

2.2 Besluit externe veiligheid inrichtingen (Bevi)

Sinds 2004 is het Besluit externe veiligheid inrichtingen (Bevi) van kracht. Het Bevi verplicht de bevoegde gezagen – de gemeenten en provincies – afstand te houden tussen gevoelige objecten en risicovolle bedrijven. Het Bevi beperkt ook het totale aantal aanwezige personen in de directe omgeving van een risicovol bedrijf.

Gemeenten en provincies hanteren de normen uit het besluit bij het opstellen en wijzigen van bestemmingsplannen en bij het verlenen van omgevingsvergunningen. De veiligheidsregio adviseert over de bestrijding en beperking van een ramp. Afstemming tussen de drie taakvelden ruimtelijke ordening, milieu en rampenbestrijding is van groot belang.

De normen in het besluit zijn niet effectgericht maar gebaseerd op een kansbenadering, de kans om te overlijden als direct gevolg van een ongeval met gevaarlijke stoffen. Gezondheidsschade, kans op verwonding of materiële schade tellen daarbij niet mee.

In het Bevi is geen harde norm voor het groepsrisico vastgelegd. Er is voor gekozen om de norm voor het groepsrisico als oriëntatiewaarde te handhaven, met een nadrukkelijke verantwoordingsplicht. In het besluit is een voorschrift opgenomen waarbij inzicht moet worden gegeven in de actuele hoogte van het groepsrisico en de bijdrage aan het groepsrisico van ruimtelijke ontwikkelingen of risicovolle activiteiten.

Het doel van het Besluit externe veiligheid inrichtingen (Bevi) is om mensen in de buurt van een bedrijf met gevaarlijke stoffen te beschermen. Bij een omgevingsvergunning milieu of een ruimtelijk besluit rond zo'n bedrijf moet het bevoegd gezag rekening houden met veiligheidsafstanden ter bescherming van individuen (plaatsgebonden risico) en groepen personen (groepsrisico).

2.3 Besluit externe veiligheid buisleidingen (Bevb)

In het Bevb zijn risiconormen met betrekking tot de externe veiligheid opgenomen waaraan exploitanten met buisleidingen met gevaarlijke stoffen moeten voldoen. Deze exploitanten verrichten soms risicovolle activiteiten in de nabijheid van personen of groepen personen. Het besluit wil die risico's beperken en zo de burgers een minimum beschermingsniveau bieden. Het verplicht exploitanten voor het gebruik van buisleidingen en gemeenten bij het maken van bestemmingsplannen rekening te houden met externe veiligheid.

Het Bevb is onder andere niet van toepassing op leidingen die zijn gelegen in de territoriale zee. Ook leidingen met een werkdruk van minder dan 16 bar vallen niet onder het Bevb. Andere leidingen zoals elektriciteits-, afvalwater- en rioolwaterleidingen vallen ook niet onder het Bevb, dit omdat deze leidingen geen waarden kennen voor het plaatsgebonden risico en groepsrisico en zijn dus niet relevant vanuit het oogpunt van externe veiligheid. Tot slot vallen leidingen voor vervoer van gevaarlijke stoffen die binnen een inrichting zijn gelegen niet onder het Bevb, tenzij de betreffende inrichting geen zeggenschap heeft over de leiding(en).

2.4 Plaatsgebonden risico en groepsrisico

2.4.1 Plaatsgebonden risico

Voor het plaatsgebonden risico geldt dat er zich geen (geprojecteerde) kwetsbare objecten mogen bevinden binnen de plaatsgebonden risico contour van 10⁻⁶ /j. Voor (geprojecteerde) beperkt kwetsbare objecten geldt het 10⁻⁶ /j PR criterium als richtwaarde.

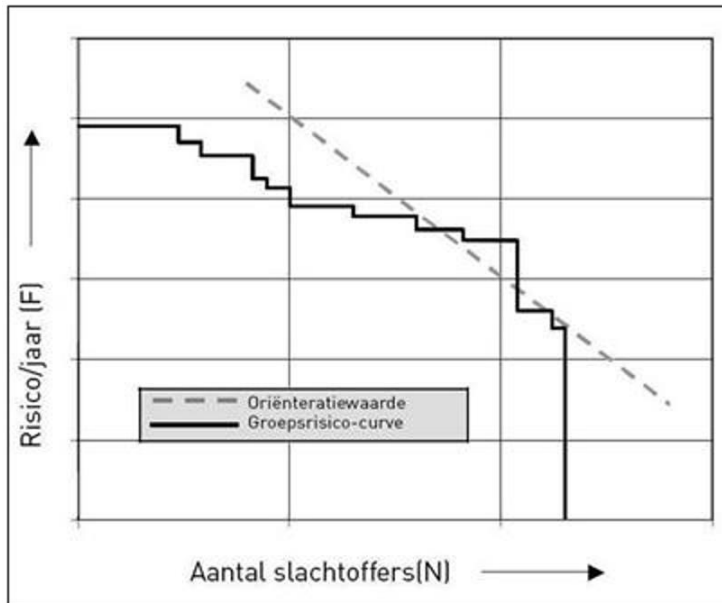
Voor de definitie van de begrippen kwetsbare en beperkt kwetsbare objecten verwijst het Bevt naar het Bevi. Er is geen sprake van sluitende definities of een limitatieve opsomming van (beperkt) kwetsbare objecten. De begrippen worden door jurisprudentie nader ingevuld.

2.4.2 Groepsrisico

De officiële definitie van groepsrisico in artikel 1 van het Besluit externe veiligheid inrichtingen (Bevi) luidt: *"de cumulatieve kans per jaar dat ten minste 10, 100 of 1.000 personen overlijden als rechtstreeks gevolg van hun aanwezigheid in het invloedsgebied van een inrichting en een ongewoon voorval binnen die inrichting waarbij een gevaarlijke stof of gevaarlijke afvalstof betrokken is"*.

Het groepsrisico is geen norm, maar er geldt een verantwoordingsplicht. De onderdelen waar bij de verantwoording aandacht aan moet worden besteed staan beschreven in Bevi artikel 12 voor Bevi activiteiten en artikel 13 voor ruimtelijke plannen. Daarbij moet een vergelijking worden gemaakt met de oriëntatiewaarde. Dit is een richtwaarde waar het bevoegd gezag zich zoveel mogelijk aan moet houden, maar men mag hiervan wel goed onderbouwd afwijken.

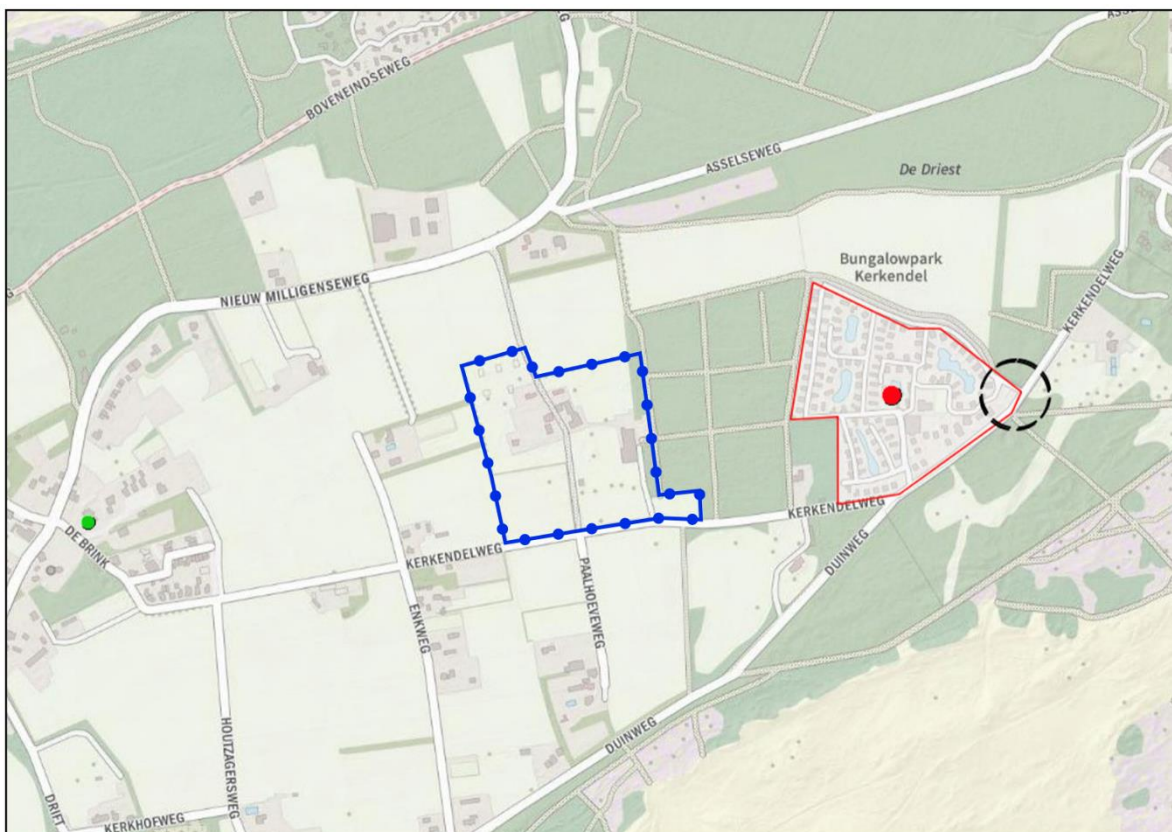
Het groepsrisico wordt weergegeven in de hiernavolgende afbeelding. Het aantal potentiële slachtoffers binnen het invloedsgebied (N) wordt uitgezet tegen het jaarlijkse risico op een ongewoon voorval met gevaarlijke stoffen (F).



Afbeelding 2.1 Grafiek groepsrisico (Bron: Infomil)

HOOFDSTUK 3 SITUATIE PLANGEBIED

Aan hand van de Risicokaart is een inventarisatie verricht van risicobronnen in en rond het plangebied. Op de Risicokaart staan meerdere soorten risico's, zoals ongevallen met brandbare, explosieve en giftige stoffen, grote branden of verstoring van de openbare orde. In totaal worden op de Risicokaart dertien soorten calamiteiten/rampen weergegeven. In de onderstaande afbeelding is een uitsnede van de Risicokaart met betrekking tot het plangebied en omgeving weergegeven.



Afbeelding 3.1 Uitsnede Risicokaart (Bron: risicokaart.nl)

Op een afstand van circa 170 meter van het plangebied is de inrichting Kerkendel aanwezig. De hoofdactiviteit van deze inrichting wordt omschreven als "kampeerterreinen en overige voorzieningen voor recreatief verblijf n.e.g.". Binnen deze inrichting zijn twee bovengrondse opslagtanks aanwezig voor het opslaan van propaan of ander vloeibaar gemaakt brandbaar gas. Het gaat om een opslagtank met een reservoir van 8 m³ en een opslagtank met een reservoir van 13 m³. Er is sprake van een inrichting die niet onder het Bevi valt.

De plaatsgebonden risicocontour behorend bij beide opslagtanks is op afbeelding 3.1 weergegeven met de zwarte doorbroken cirkels en bedragen beide 50 meter. Het plangebied ligt ruimschoots buiten de plaatsgebonden risicocontour.

Inrichtingen met maximaal twee bovengrondse propaanreservoirs met een inhoud t/m 13 m³ per reservoir vallen onder het Activiteitenbesluit. Voor dergelijke reservoirs zijn wettelijke veiligheidsafstanden opgenomen.

Artikel 3.28 van het Activiteitenbesluit schrijft het volgende voor:

Artikel 3.28 sub 1: Met betrekking tot de opstelplaats van een opslagtank met propaan, het vulpunt van een opslagtank met propaan en de opstelplaats van de tankwagen worden ten opzichte van buiten de inrichting gelegen kwetsbare en beperkt kwetsbare objecten, de in tabel 3.28 opgenomen afstanden in acht genomen, waarbij de afstanden gelden van het vulpunt en de opslagtank, gerekend vanaf de

aansluitpunten van de leidingen alsmede het bovengrondse deel van de leidingen en de pomp bij de opslagtank:

	Bevoorrading tot en met 5 keer per jaar	Bevoorrading meer dan 5 keer per jaar
Opslagtank met propaan tot en met 5 kubieke meter	10 meter	20 meter
Opslagtank met propaan groter dan 5 kubieke meter tot en met 13 kubieke meter	15 meter	25 meter

Voorgenomen ontwikkeling gaat uit van de realisatie van nieuwe kwetsbare objecten (woningen). De beoogde woningen zijn gelegen op circa 445 meter van de bovengrondse opslagtanks. Geconstateerd wordt dat ruimschoots wordt voldaan aan de veiligheidsafstanden als bedoeld in artikel 3.28 van het Activiteitenbesluit.

Resumerend is uit de inventarisatie gebleken dat het plangebied:

- zich niet bevindt binnen de risicocontour van Bevi- en Brzo-inrichtingen danwel inrichtingen die vallen onder het Vuurwerkbesluit (plaatsgebonden risico);
- zich niet bevindt binnen een gebied waarbinnen een verantwoording van het groepsrisico nodig is;
- niet is gelegen binnen de veiligheidsafstanden van het vervoer gevaarlijke stoffen;
- niet is gelegen binnen de veiligheidsafstanden van buisleidingen voor het vervoer van gevaarlijke stoffen.

Gelet op het vorenstaande wordt een nadere onderbouwing van het groepsrisico niet noodzakelijk geacht.

HOOFDSTUK 4 CONCLUSIE

Er is geen sprake van een overschrijding van de grenswaarde voor het plaatsgebonden risico. Er is geen sprake van een verantwoording van het groepsrisico. Het plan ligt op voldoende afstand van de risicovolle bronnen om tijdig te kunnen schuilen of evacueren en het plangebied kan via verschillende richtingen worden ontvlucht. Er zijn voor de realisatie van het plan geen beperkingen wat betreft externe veiligheid.