

Rapport 21720360.R01

Akoestisch onderzoek
Biologische Tuinderij de Elzenkamp

Rapport 21720360.R01

Akoestisch onderzoek
Biologische Tuinderij de Elzenkamp

Datum:
4 september 2017

Opdrachtgever: Gemeente Barneveld
De heer drs. E. Komdeur
Postbus 63
3770 AB BARNEVELD
E.Komdeur@barneveld.nl

Auteur:
De heer ir. A.C.W.M. Appels





INHOUD	PAGINA
1. INLEIDING	4
2. SITUATIE EN UITGANGSPUNTEN	4
2.1 Algemeen	4
2.2 Beschikbare gegevens	4
2.3 Bedrijfsituatie	4
2.4 Gestelde geluidvoorwaarden	6
3. ONDERZOEKMETHODE	9
4. REKENMODEL	9
4.1 Geluidbronnen	9
4.2 Gebouwen	10
4.3 Bodemgebieden	11
4.4 Ontvangerpunten	11
5. RESULTATEN	11
5.1 Bijzondere geluiden en trillingen	11
5.2 Langtijdgemiddelde beoordelingsniveaus [$L_{A,r,LT}$]	12
5.3 Maximale geluidniveaus [$L_{A,max}$]	12
5.4 Equivalente geluidniveaus [$L_{A,eq}$] voor de indirecte hinder	13
6. CONCLUSIES	13



FIGUREN

- 1 Overzicht
- 2 Bronnen
- 3 Gebouwen
- 4 Bodemgebieden
- 5 Ontvangers

BIJLAGEN

- 1 Bronnen langtijdgemiddelde beoordelingsniveaus
- 2 Bronnen maximale geluidniveaus
- 3 Bronnen indirecte hinder
- 4 Gebouwen
- 5 Bodemgebieden
- 6 Ontvangers
- 7 Langtijdgemiddelde beoordelingniveaus representatieve bedrijfssituatie
- 8 Maximale geluidniveaus
- 9 Equivalente geluidniveaus indirecte hinder



1. INLEIDING

Biologische Tuinderij de Elzenkamp is in de huidige situatie gevestigd aan de Wikselaarseweg 18 in Voorthuizen (gemeente Barneveld). Op de huidige locatie van de inrichting is woningbouw gepland. Dit betekent dat de inrichting dient te verhuizen. Gekozen is voor een braakliggend terrein aan de Elzenkamperweg (zie figuur 1.1).

Voor de verplaatsing van Biologische Tuinderij de Elzenkamp is daarom een akoestisch onderzoek uitgevoerd. Het doel van het onderzoek is tweeledig, namelijk:

1. getoetst dient te worden of op de nieuwe locatie voldaan wordt aan de eisen zoals opgenomen in het "Activiteitenbesluit milieubeheer";
2. om de verplaatsing mogelijk te maken dient het bestemmingsplan aangepast te worden. In dat kader dient te worden aangetoond dat ten aanzien van de activiteiten van de Biologische Tuinderij de Elzenkamp bij de woningen in de directe omgeving sprake is van een goed woon- en leefklimaat.

In de voorliggende rapportage zijn de uitgangspunten en de resultaten van het akoestisch onderzoek weergegeven.

2. SITUATIE EN UITGANGSPUNTEN

2.1 Algemeen

Biologische Tuinderij de Elzenkamp omvat een agrarisch bedrijf waar biologische gewassen en in beperkte mate fruit worden geteeld. De geteelde gewassen worden deels verkocht in de eigen winkel en deels geleverd aan klanten die een abonnement hebben (zie figuur 1.2).

Daarnaast worden voor de verkoop en de abonneenthouders biologische groenten en fruit aangevoerd van elders.

De abonneenthouders kunnen de groenten (en fruit) ook op afhaalpunten in de omliggende gemeenten ophalen.

2.2 Beschikbare gegevens

Voor het onderzoek is gebruik gemaakt van de volgende gegevens:

1. Activiteitenbesluit milieubeheer
2. VNG-publicatie "Bedrijven en milieuzonering, editie 2009"
3. Kadastrale kaart
4. Schets indeling terrein Biologische Tuinderij de Elzenkamp
5. Gegevens over de bedrijfsvoering, verstrekt door Biologische Tuinderij de Elzenkamp

2.3 Bedrijfsituatie

Hieronder volgt een beschrijving van de onderzochte bedrijfsituatie. De bedrijfstijden van de relevante geluidbronnen op het terrein van de inrichting zijn aangegeven door Biologische Tuinderij de Elzenkamp.

In de normale bedrijfsituatie vinden de werkzaamheden voornamelijk plaats in de dagperiode tussen circa 08.00 uur en 17.00 uur. Op mooie dagen kan het voorkomen dat op de landbouwgronden tot in de avondperiode wordt gewerkt. Op het terrein van de inrichting vinden in de



avondperiode geen akoestisch relevante activiteiten plaats. Wel kunnen er dan personenwagens van de vrijwilligers vertrekken.

Landbouwgronden

Een groot deel van de activiteiten van Biologische Tuinderij de Elzenkamp vindt plaats op de landbouwgronden gelegen ten westen van de inrichting. Het merendeel van de activiteiten wordt handmatig uitgevoerd. Deze activiteiten zijn in het kader van het voorliggende onderzoek niet beschouwd. Dit omdat de landbouwgronden geen deel uitmaken van de inrichting. Daarnaast geldt dat in de bestaande situatie deze gronden eveneens worden gebruikt als landbouwgrond.

Loods

In de loods vinden geen activiteiten plaats die een relevante bijdrage leveren aan de totale geluidemissie van de inrichting. De groenten worden handmatig schoongemaakt en verpakt in tassen of kratten voor de abonneementhouders.

Wel is in de schuur een koelcel aanwezig. De daarbij behorende condensorunit op het dak van het gebouw kan gedurende 24 uur per etmaal 7 dagen per week in bedrijf zijn. Voor de berekeningen is ervan uitgegaan dat de unit gedurende 100% van de tijd in de dagperiode in bedrijf is, 80 % in de avondperiode en 60 % in de nachtperiode.

Folietunnels

In de folietunnels vinden geen activiteiten plaats die een relevante bijdrage leveren aan de totale geluidemissie van de inrichting. De werkzaamheden in de tunnels worden handmatig uitgevoerd.

Voertuigen

De eigen tractor wordt maximaal gedurende 15 minuten op het terrein van de inrichting gebruikt. De eigen tractor en de overige apparatuur (grondfreemachine, schoffelmachine) worden daarnaast op de landbouwgrond gebruikt.

Het grootste deel van het materiaal, materieel en landbouwproducten worden met een elektrische golfkar vervoerd tussen de landbouwgronden en de loods. De golfkar is niet relevant voor de geluidemissie van de inrichting.

In de dagperiode komen maximaal 40 personenwagens van vrijwilligers en abonneementhouders op het terrein van de inrichting. In de avondperiode komen maximaal 3 personenwagens op het terrein en in de nachtperiode 2. Voor de berekeningen is ervan uitgegaan dat de personenwagens 1 minuut manoeuvreren op het parkeerterrein ten noorden van de loods.

Tevens is er voor de berekeningen vanuit gegaan dat in de dagperiode 4 ritten met bestelwagens worden uitgevoerd om de omliggende afhaalpunten te bevoorraden.

Ten behoeve van de aanvoer van biologische groenten en fruit van elders komt in de dagperiode 1 vrachtwagen op het terrein van de inrichting. De groenten en het fruit worden aangevoerd in rolcontainers. Het lossen van de rolcontainers duurt maximaal 30 minuten.



Stemgeluid

Het stemgeluid van de medewerkers en bezoekers van het terrein van de inrichting is in de onderhavige situatie akoestisch ondergeschikt aan de overige geluidbronnen. Met andere woorden stemgeluid levert geen relevante bijdrage aan de totale geluidemissie van de inrichting. Ook de door stemgeluid veroorzaakte geluidpieken zijn lager dan de door de overige geluidbronnen veroorzaakte maximale geluidniveaus.

2.4 Gestelde geluidvoorwaarden

De agrarische activiteiten van Biologische Tuinderij de Elzenkamp vallen onder de reikwijdte van het Activiteitenbesluit milieubeheer.

Voor het beoordelen van de geluidkwaliteit ter plaatse van de woningen is gebruik gemaakt van het toetsingskader geluid uit hoofdstuk 5 van de VNG-publicatie "Bedrijven en milieuzoneering, editie 2009".

Toetsingskader milieu

Hieronder zijn de geldende eisen uit het "Activiteitenbesluit milieubeheer" weergegeven. (bron: www.wetten.nl)

Artikel 2.17

5 In afwijking van het eerste, tweede en derde lid geldt voor een inrichting waar uitsluitend of in hoofdzaak agrarische activiteiten dan wel activiteiten die daarmee verband houden worden verricht, niet zijnde een glastuinbouwbedrijf dat is gelegen in een glastuinbouwgebied, dat:

- a. voor het langtijdgemiddeld beoordelingsniveau ($L_{Ar,LT}$), veroorzaakt door de vast opgestelde installaties en toestellen, de niveaus op de plaatsen en tijdstippen, genoemd in tabel 2.17e, niet meer bedragen dan de in die tabel aangegeven waarden;

Tabel 2.17e

	06:00–19:00 uur	19:00–22:00 uur	22:00–06:00 uur
$L_{Ar,LT}$ op de gevel van gevoelige gebouwen	45 dB(A)	40 dB(A)	35 dB(A)
$L_{Ar,LT}$ in in- en aanpandige gevoelige gebouwen	35 dB(A)	30 dB(A)	25 dB(A)

- b. voor het maximaal geluidsniveau (L_{Amax}), veroorzaakt door de in de inrichting aanwezige installaties en toestellen, alsmede door de in de inrichting verrichte werkzaamheden en activiteiten en laad- en losactiviteiten ten behoeve van en in de onmiddellijke nabijheid van de inrichting, de niveaus op de plaatsen en tijdstippen, genoemd in tabel 2.17f, niet meer bedragen dan de in die tabel aangegeven waarden;



Tabel 2.17f

	06:00–19:00 uur	19:00–22:00 uur	22:00–06:00 uur
L _{Am} op de gevel van gevoelige gebouwen	70 dB(A)	65 dB(A)	60 dB(A)
L _{Am} in in- en aanpandige gevoelige gebouwen	55 dB(A)	50 dB(A)	45 B(A)

- c. de in de periode tussen 06.00 uur en 19.00 uur in tabel 2.17f opgenomen waarden niet van toepassing zijn op laad- en losactiviteiten, alsmede op het in en uit de inrichting rijden van landbouwtractoren of motorrijtuigen met beperkte snelheid;
- d. de in tabel 2.17e en 2.17f aangegeven waarden binnen in- of aanpandige gevoelige gebouwen niet gelden indien de gebruiker van deze gevoelige gebouwen geen toestemming geeft voor het in redelijkheid uitvoeren of doen uitvoeren van geluidmetingen;
- e. de in tabel 2.17e en 2.17f aangegeven waarden op de gevel ook gelden bij gevoelige terreinen op de grens van het terrein, met dien verstande dat de waarden in geval van ligplaatsen, bestemd om te worden ingenomen door een woonschip als bedoeld in artikel 1.2, derde lid, onderdeel b, van het Besluit geluidhinder, slechts gelden voor zover deze ligplaatsen als zodanig zijn bestemd op of na 1 juli 2012 en niet daarvoor in een gemeentelijke verordening waren aangewezen om door een woonschip te worden ingenomen;
- f. de in tabel 2.17e en 2.17f aangegeven waarden op de gevel, vermeerderd met 5 dB(A), ook gelden op de grens van het terrein in geval van ligplaatsen, bestemd om te worden ingenomen door een woonschip als bedoeld in artikel 1.2, derde lid, onderdeel b, van het Besluit geluidhinder, voor zover deze ligplaatsen:
- 1°. als zodanig zijn bestemd voor 1 juli 2012, of
 - 2°. voor 1 juli 2012 in een gemeentelijke verordening waren aangewezen om door een woonschip te worden ingenomen en voor 1 juli 2022 als zodanig zijn bestemd;
- g. de waarden binnen in- en aanpandige gevoelige gebouwen slechts gelden in geluidsgevoelige ruimten en verblijfsruimten, en
- h. de in tabel 2.17e en 2.17f aangegeven waarden niet gelden op gevoelige objecten die zijn gelegen op een gezondeerd industrieterrein.

In het kader van het Activiteitenbesluit worden alleen de vast opgestelde installaties en toestellen meegenomen in het kader van de beoordeling van de langtijdgemiddelde beoordelingsniveaus. In de onderhavige situatie betreft dat alleen de condensorunit op het dak van de loods. Alle overige bronnen zijn uitgezonderd van toetsing.

Toetsingskader ruimtelijke ordening (nieuwe bedrijfsactiviteiten)

In het kader van nieuwe ruimtelijke ontwikkelingen wordt de VNG publicatie "Bedrijven en milieuzonering, editie 2009" gebruikt voor de beoordeling van de akoestische situatie.



De VNG- publicatie maakt onderscheid tussen 2 omgevingstypes voor de beoordeling van geluid namelijk het omgevingstype 'rustige woonwijk' en het omgevingstype 'gemengd gebied'.

Bij het omgevingstype 'rustige woonwijk' dient voldaan te worden aan de volgende richtwaarden:

45 dB(A) etmaalwaarde voor het langtijdgemiddeld beoordelingsniveau;

65 dB(A) etmaalwaarde voor het maximaal geluidniveau (piekgeluiden);

50 dB(A) etmaalwaarde ten gevolge van verkeersaantrekkende werking.

Bij het omgevingstype 'gemengd gebied' dient voldaan te worden aan de volgende richtwaarden:

50 dB(A) etmaalwaarde voor het langtijdgemiddeld beoordelingsniveau;

70 dB(A) etmaalwaarde voor het maximaal geluidniveau (piekgeluiden);

50 dB(A) etmaalwaarde ten gevolge van verkeersaantrekkende werking.

Als definitie van het omgevingstype 'rustige woonwijk' wordt de volgende omschrijving gehanteerd:

"Een rustige woonwijk is een woonwijk die is ingericht volgens het principe van functiescheiding. Afgezien van wijkgebonden voorzieningen komen vrijwel geen andere functies (zoals bedrijven of kantoren) voor. Langs de randen (in de overgang naar mogelijke bedrijfsfuncties) is weinig verstoring door verkeer.

Een vergelijkbaar omgevingstype qua aanvaardbare milieubelasting is een rustig buitengebied (eventueel inclusief verblijfsrecreatie), een stiltegebied of een natuurgebied."

Als definitie van het omgevingstype 'gemengd gebied' wordt de volgende omschrijving gehanteerd:

"Een gemengd gebied is een gebied met een matige tot sterke functiemenging. Direct naast woningen komen andere functies voor zoals winkels, horeca en kleine bedrijven. Ook lintbebouwing in het buitengebied met overwegend agrarische en andere bedrijvigheid kan als gemengd gebied worden beschouwd.

Gebieden die direct langs de hoofdinfrastructuur liggen, behoren eveneens tot het omgevingstype gemengd gebied. Hier kan de verhoogde milieubelasting voor geluid de toepassing van kleinere richtafstanden rechtvaardigen. Geluid is voor de te hanteren afstand van milieubelastende activiteiten veelal bepalend."

De omgeving van de inrichting kan het beste worden omschreven als 'rustige woonwijk'. Indien bij de woningen wordt voldaan aan de richtwaarden die hiervoor worden gehanteerd kan worden gesteld dat er bij de woningen sprake is van een goed woon- en leefklimaat.

Indirecte hinder, verkeersaantrekkende werking

In de milieuwetgeving wordt ook gevraagd om een beoordeling van de activiteiten buiten het terrein van de inrichting. Daarbij gaat het in de voorliggende situatie om de aan- en afvoerbewegingen die direct verband hebben met de inrichting. De aan- en afvoerbewegingen vinden volledig plaats over de Elzenkamperweg.

Voor de beoordeling van de indirecte hinder is de circulaire van de minister van VROM van 29 februari 1996 van toepassing. Het verkeer moet beoordeeld worden door de equivalente geluidniveaus te bepalen en de waarden daarvan te toetsen aan de streefwaarde van 50 dB(A).



Op basis van uitspraken van de Raad van State (o.a. nummer E03.95.0233) hangt de reikwijdte van de indirecte hinder af van de interpretatie van de term "opgenomen in het heersende verkeersbeeld". Het gaat er om of een voertuig dat, wat betreft de snelheid, rij- en stopgedrag, onderscheiden kan worden van het overige verkeer. De indirecte hinder is niet meer van toepassing als voertuigen die bij de inrichting komen eenzelfde snelheid en eenzelfde rij- en stopgedrag vertonen bij zijstraten, kruisingen etc. als het overige verkeer. Alleen in de directe nabijheid van de ingangen van het terrein van de inrichting is er nog onderscheid te maken.

In de circulaire zijn eisen geformuleerd met betrekking tot de equivalente geluidniveaus die het gevolg zijn van het verkeer, dat door de inrichting wordt aangetrokken. Daarbij wordt nauw aangesloten bij de heersende wetgeving over het overige wegverkeer.

De circulaire geeft aan, dat ernaar gestreefd moet worden om de equivalente geluidniveaus bij woningen van derden in de dag-, avond- en nachtperioden te beperken tot waarden van maximaal 50, 45 en 40 dB(A). Als er geen reële mogelijkheid is mogen hogere waarden worden toegelaten. Voorwaarde is dat de equivalente geluidniveaus in de geluidgevoelige ruimten binnen de woningen niet hoger worden dan 35, 30 en 25 dB(A) gedurende de dag-, avond- en nachtperiode.

3. ONDERZOEKMETHODE

De onderzoekmethode is gebaseerd op de "Handleiding meten en rekenen Industrielawaai 1999", van het Ministerie van Volkshuisvesting, Ruimtelijke Ordening en Milieubeheer, versie 2004 zoals die op het internet is geplaatst. Deze handleiding is voorgeschreven in het "Activiteitenbesluit milieubeheer" in artikel 1.11.9.

4. REKENMODEL

Alle berekeningen zijn uitgevoerd met behulp van een computerprogramma, dat is gebaseerd op de berekening van de overdracht overeenkomstig de methode II.8 uit de "Handleiding meten en rekenen Industrielawaai", 1999, van het Ministerie van Volkshuisvesting, Ruimtelijke Ordening en Milieubeheer (VROM).

4.1 Geluidbronnen

De geluidbronnen zijn in het rekenmodel ingevoerd op basis van bij SPA WNP ingenieurs bekende kentallen verkregen uit metingen verricht in vergelijkbare situaties.

Geluidbronnen bepalend voor de langtijdgemiddelde beoordelingsniveaus

De geluidbronnen bepalend voor de langtijdgemiddelde beoordelingsniveaus zijn in het rekenmodel ingevoerd op de posities zoals aangegeven in figuur 2.1.

In bijlage 1 zijn de bronnummers, de broncoördinaten en spectrale verdelingen van de bronsterkten gegeven. Verder zijn in deze bijlage voor de puntbronnen en de lijnbronnen de tijden en de perioden vermeld waarin de verschillende geluidbronnen in bedrijf zijn. Voor de mobiele



bronnen zijn het aantal rijlijnpassages per periode weergegeven, de snelheid en de lengte van de rijlijnen.

Geluidbronnen bepalend voor de maximale geluidniveaus

Door een aantal activiteiten op het terrein van de inrichting kunnen relevante maximale geluidniveaus optreden. Deze activiteiten zijn hierna opgesomd en de gebruikte bronsterkte is vermeld:

De activiteiten van de tractor	$L_{WA,max} = 112 \text{ dB(A)}$.
Het rijden van de vrachtwagens	$L_{WA,max} = 110 \text{ dB(A)}$.
Het rijden van personen/bestelwagens (inclusief starten, sluiten portieren, gasgeven)	$L_{WA,max} = 100 \text{ dB(A)}$.
Het laden/lossen van de rolcontainers	$L_{WA,max} = 108 \text{ dB(A)}$.

De geluidbronnen die maximale geluidniveaus kunnen veroorzaken zijn in het rekenmodel ingevoerd op de posities, zoals aangegeven in figuur 2.2. In bijlage 2 zijn de bronnummers, de broncoördinaten en spectrale verdelingen van de bronsterkten gegeven. Verder zijn in deze bijlage de perioden vermeld waarin de verschillende geluidbronnen in bedrijf zijn.

Geluidbronnen bepalend voor de indirecte hinder

Voor het geluidonderzoek naar de invloed van het verkeer over de Elzenkamperweg, is met behulp van een computermodel de geluidbelasting op een aantal ontvangerpunten langs deze weg bepaald.

Het wegdek van de Elzenkamperweg is geasfalteerd. De voertuigen mogen hier 60 km/uur rijden. Gezien de aard van de weg, rijden de vrachtwagens hier met snelheden tot circa 50 km/uur en de personenwagens en de bestelwagens tot circa 60 km/uur. De bronsterkte van vrachtwagens, die met snelheden van circa 50 km/uur rijden bedraagt 108 dB(A). De bronsterkte van personenwagens, die met snelheden van circa 60 km/uur rijden bedraagt 98 dB(A) en van bestelwagens 99 dB(A).

Voor de berekeningen is ervan uitgegaan dat de voertuigen uit oostelijke of westelijke richting komen en weer in dezelfde richting vertrekken (worstcase).

In figuur 2.3 en bijlage 3 worden de relevante invoergegevens weergegeven.

4.2 Gebouwen

De gebouwen en andere relevante objecten zijn in het rekenmodel ingevoerd met hun werkelijke hoogte en een reflectiecoëfficiënt, zodat de wanden van de ingevoerde gebouwen zowel een afschermende als reflecterende functie kunnen vervullen. De ligging van de gebouwen is gegeven in figuur 3 en in bijlage 4. In deze bijlage zijn de coördinaten van de hoekpunten gegeven. Er is aangegeven welke hoogte de gebouwen hebben ten opzichte van het plaatselijk maaiveld en welke tophoekcorrectieterm voor de afscherming is toegepast.



4.3 Bodemgebieden

De ligging van de bodemgebieden is gegeven in figuur 4 en in bijlage 5. In deze bijlage zijn de coördinaten van de hoekpunten gegeven en is de absorptiefactor vermeld. De standaard bodemfactor heeft een waarde van 1,0 (akoestisch zachte bodem). Deze bodemfactor is van toepassing op de gebieden van het geluidmodel waarvoor geen bodemgebieden zijn ingevoerd.

4.4 Ontvangerpunten

In figuur 5 is een overzicht gegeven van de gebruikte ontvangerpunten rond de inrichting. De ontvangers liggen bij de woningen in de directe omgeving.

Het "Activiteitenbesluit milieubeheer" schrijft geen beoordelingshoogte voor. Gelet hierop is voor de beoordelingshoogte aangesloten bij het gestelde in de "Handleiding industrielawaai en vergunningverlening" en de "Handleiding meten en rekenen industrielawaai".

De waarneemhoogte op alle ontvangers bedraagt voor de dagperiode 1,5 m boven het plaatselijk maaiveld en 5,0 m voor de avond- en de nachtperiode. De relevante gegevens van de ontvangers zijn tevens gegeven in bijlage 6.

5. RESULTATEN

5.1 Bijzondere geluiden en trillingen

Tonaal- en impulsachtig geluid

Door de aard van de geluidbronnen en de afstand van de bronnen tot de beoordelingspunten is het niet te verwachten dat op de beoordelingspunten geluid met een tonaal of impulsachtig karakter hoorbaar is. Een uitzondering hierop kan het geluid zijn van de achteruitrijdbeveiligingen van vrachtwagens. Deze kunnen op enkele beoordelingspunten hoorbaar tonaal geluid veroorzaken. In dat geval is er bij de beoordeling een toeslag van 5 dB(A) van toepassing. Door de zeer korte periode waarin het tonale geluid door de achteruitrijdbeveiliging optreedt, is een grote bedrijfsduurcorrectie van toepassing. Dit betekent dat de bijdrage aan de berekende langtijdgemiddelde geluidniveaus niet relevant is.

Trillingen en laagfrequent geluid

Binnen de inrichting zijn een aantal potentiële trillingsbronnen aanwezig. Dit zijn vrachtwagens en de tractor. Door de afstand van de werkplekken tot de woningen en omdat er op het terrein wordt gereden met een beperkte rijsnelheid en over een geëgaliseerd terrein, worden er bij woningen van derden geen relevante trillingen verwacht.

Binnen de inrichting zijn geen bronnen bekend die laagfrequent geluid veroorzaken. Hierdoor wordt bij de woningen in de omgeving geen hinder als gevolg van laag frequent geluid verwacht.



5.2 Langtijdgemiddelde beoordelingsniveaus [$L_{A,LT}$]

In tabel 1 en in bijlage 7.1 zijn de langtijdgemiddelde beoordelingsniveaus op de ontvangerpunten gegeven, zoals deze veroorzaakt worden in de onderzochte bedrijfssituatie. In de tabel staan ook de geluideisen uit het Activiteitenbesluit milieubeheer (geldend voor de stationaire geluidbronnen) en de in het kader van de beoordeling van het woon- en leefklimaat bij de woning van derden gehanteerde richtwaarden (geldend voor de totale inrichting).

Tabel 1: Langtijdgemiddelde beoordelingsniveaus ($L_{A,LT}$) in dB(A)

Ontvangerpunt (zie figuur 6)	Onderzochte bedrijfssituatie								
	Dagperiode			Avondperiode			Nachtperiode		
	Stati-onair	Ove-rige	Totaal	Stati-onair	Ove-rige	Totaal	Stati-onair	Ove-rige	Totaal
001, Elzenkamperweg 3	23	27	28	24	15	24	23	9	23
002, Elzenkamperweg 5	23	27	28	24	16	25	23	10	23
003, Garderbroekerweg 12/02	23	28	30	24	17	25	23	11	23
004, Garderbroekerweg 18	22	28	29	23	15	24	22	9	22
005, Garderbroekerweg 24	17	22	23	17	9	18	16	3	16
006, Blotekamperweg 8	13	23	24	16	10	17	14	4	15
007, Zeumerseweg 1	14	19	20	14	6	15	13	0	13
008, Zeumerseweg 3	13	19	20	14	6	15	13	0	13
009, Bakkersweg 53	15	20	22	16	8	17	15	2	15
Activiteitenbesluit	45	--	--	40	--	--	35	--	--
RO	--	--	45	--	--	40	--	--	35

In de bijlagen 7.2.1 en 7.2.18 is de bijdrage gegeven van de verschillende geluidbronnen aan de totale geluidniveaus op de ontvangerpunten.

Uit tabel 1 blijkt dat in de onderzochte bedrijfssituatie op alle ontvangerpunten (ruim) wordt voldaan aan de geluideisen zoals opgenomen in het Activiteitenbesluit milieubeheer. Tevens wordt voldaan aan de gehanteerde richtwaarden in het kader van een goede ruimtelijke ordening. Met andere woorden bij de woningen van derden is ten aanzien van de langtijdgemiddelde beoordelingsniveaus sprake van een goed woon- en leefklimaat.

5.3 Maximale geluidniveaus [L_{Amax}]

In tabel 2 en in bijlage 8 zijn de maximale geluidniveaus weergegeven zoals deze ter plaatse van de woningen in de directe omgeving kunnen optreden.

Tabel 2: De maximale geluidniveaus op de ontvangerpunten

Ontvangerpunt (zie figuur 6)	Onderzochte bedrijfssituatie		
	Dagperiode	Avondperiode	Nachtperiode
001, Elzenkamperweg 3	54	43	43
002, Elzenkamperweg 5	52	43	43
003, Garderbroekerweg 12/02	54	44	44
004, Garderbroekerweg 18	52	43	43
005, Garderbroekerweg 24	48	37	37
006, Blotekamperweg 8	48	42	42
007, Zeumerseweg 1	45	34	34
008, Zeumerseweg 3	46	34	34
009, Bakkersweg 53	47	36	36



Tabel 2: De maximale geluidniveaus op de ontvangerpunten

Ontvangerpunt (zie figuur 6)	Onderzochte bedrijfssituatie		
	Dagperiode	Avondperiode	Nachtperiode
Activiteitenbesluit	70	65	60
RO	65	60	55

Uit de gepresenteerde resultaten in tabel 2 blijkt dat de maximale geluidniveaus voldoen aan de eisen zoals opgenomen in het Activiteitenbesluit milieubeheer. Ook wordt voldaan aan de gehanteerde richtwaarden in het kader van een goede ruimtelijke ordening. Met andere woorden bij de woningen van derden is ten aanzien van de maximale geluidniveaus sprake van een goed woon- en leefklimaat.

5.4 Equivalente geluidniveaus [L_{Aeq}] voor de indirecte hinder

In bijlage 9 is de berekening gegeven van de te verwachten equivalente geluidniveaus bij de woningen van derden. Voor zover deze worden veroorzaakt door het verkeer op de openbare weg.

Uit de berekeningen blijkt dat de etmaalwaarde van de equivalente geluidbelasting, die wordt veroorzaakt door het verkeer op de Elzenkamperweg met bestemming Biologische Tuinderij de Elzenkamp, bij de woningen van derden maximaal gelijk is aan 36 dB(A). Dit is beduidend lager dan de voorkeursgrenswaarde van 50 dB(A). Daarmee wordt voldaan aan de voorkeursgrenswaarde van de circulaire van 29 februari 1996 over dit onderwerp.

Met andere woorden bij de woningen van derden is ten aanzien van de equivalente geluidniveaus veroorzaakt door de indirecte hinder sprake van een goed woon- en leefklimaat.

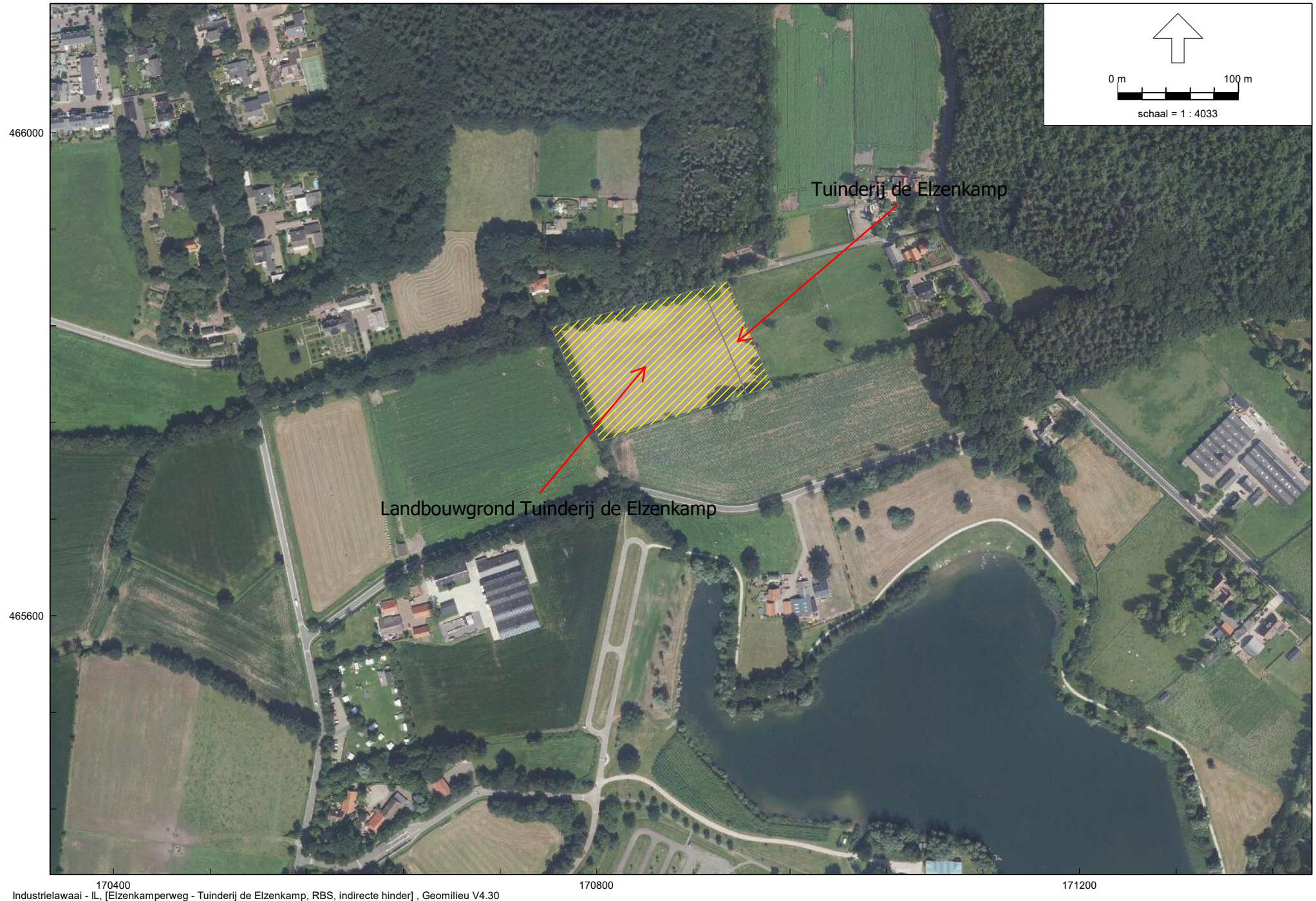
6. CONCLUSIES

Uit het onderzoek blijkt dat er in de onderzochte situatie ruimschoots wordt voldaan aan de geluideisen zoals opgenomen in het Activiteitenbesluit milieubeheer opgenomen eisen voor agrarische bedrijven.

Tevens blijkt dat eveneens ruimschoots wordt voldaan aan de gehanteerde richtwaarden in het kader van een goede ruimtelijke ordening. Bij de woningen van derden is ten aanzien van de activiteiten van Biologische Tuinderij de Elzenkamp sprake van een goed woon- en leefklimaat.



FIGUREN



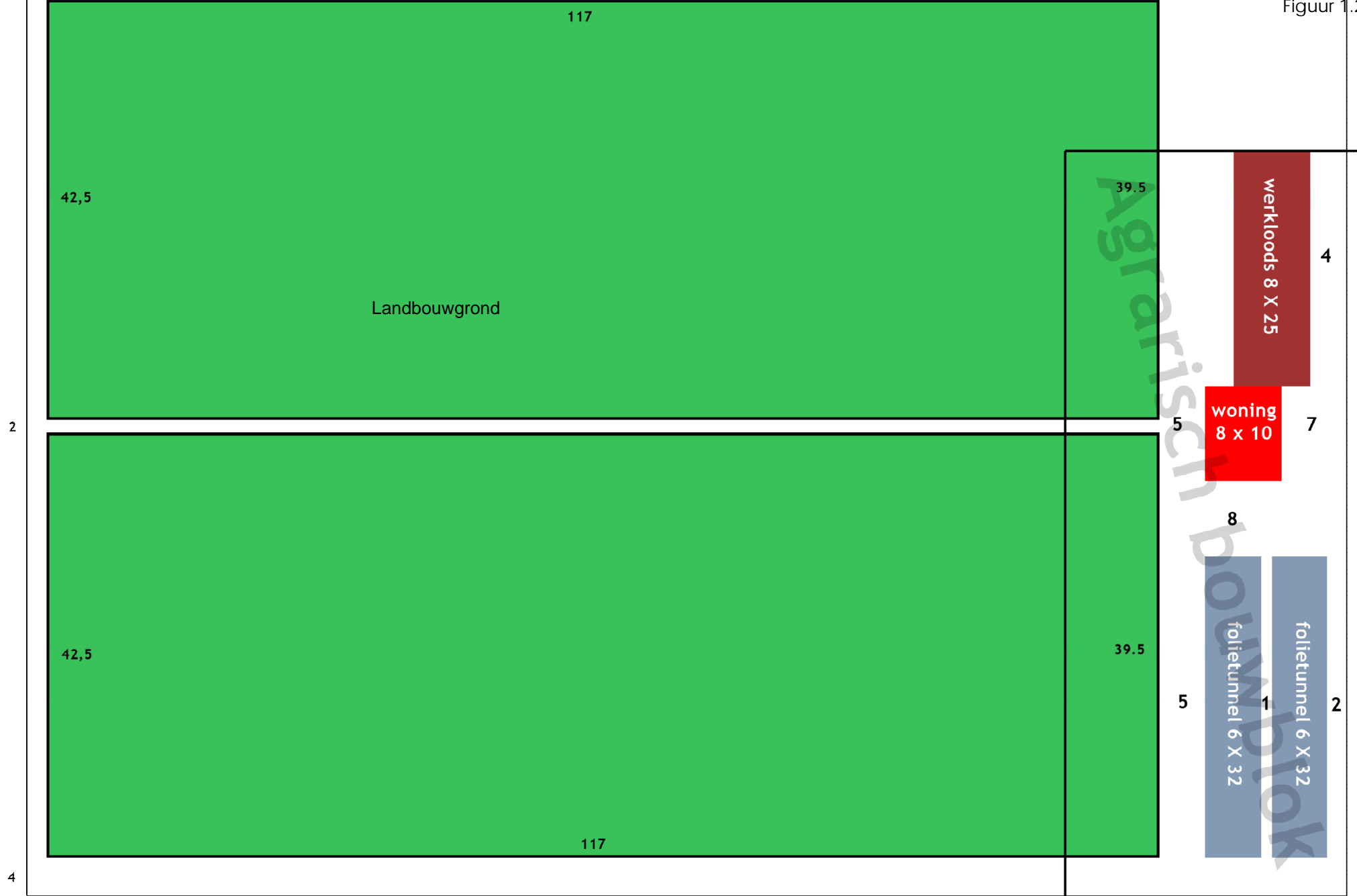
170400
Industrielaawai - IL, [Elzenkamperweg - Tuinderij de Elzenkamp, RBS, indirecte hinder], Geomilieu V4.30

De ligging van het terrein met de directe omgeving

SPA WNP ingenieurs

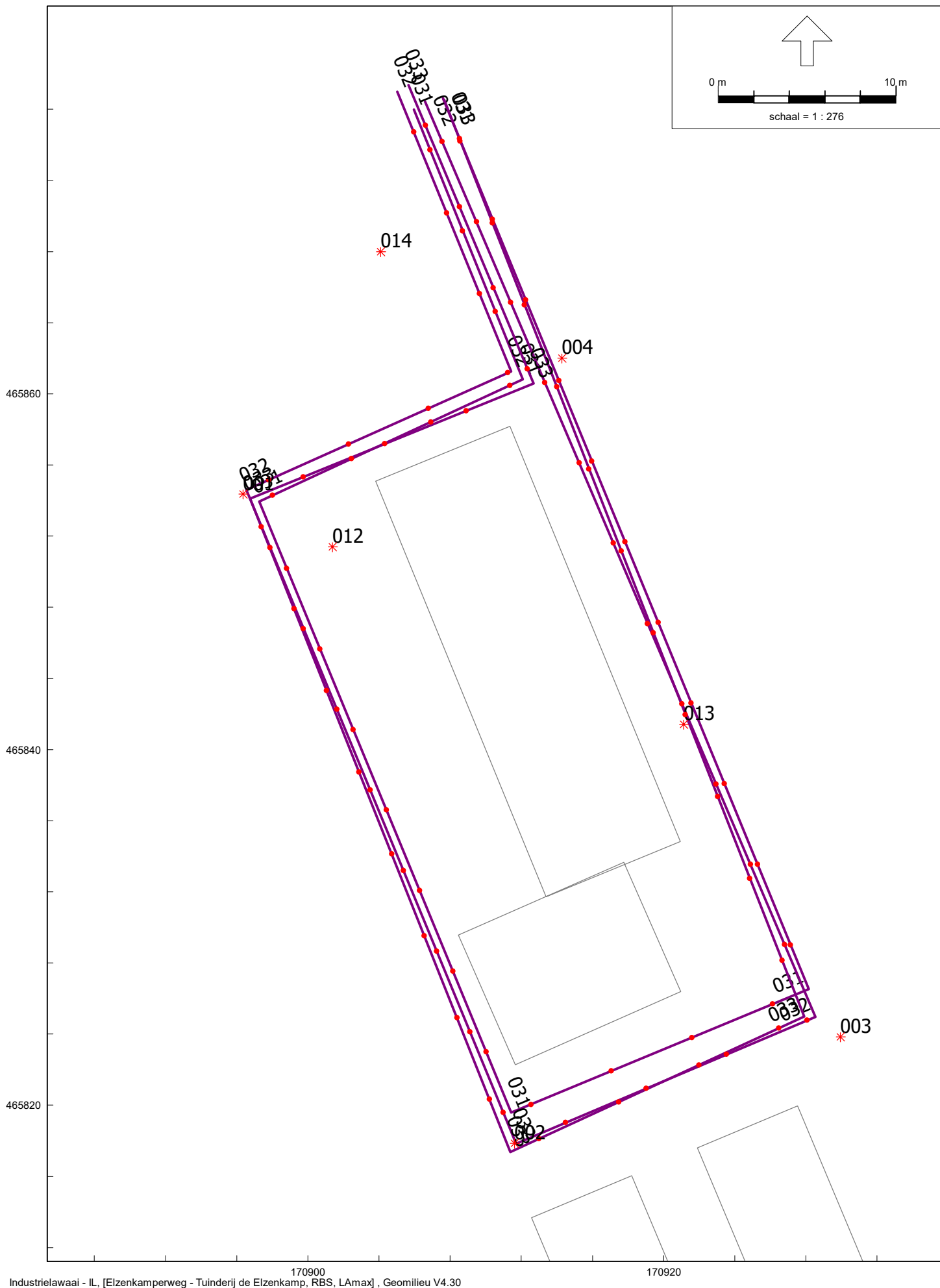
21720360
Figuur 1.2

20



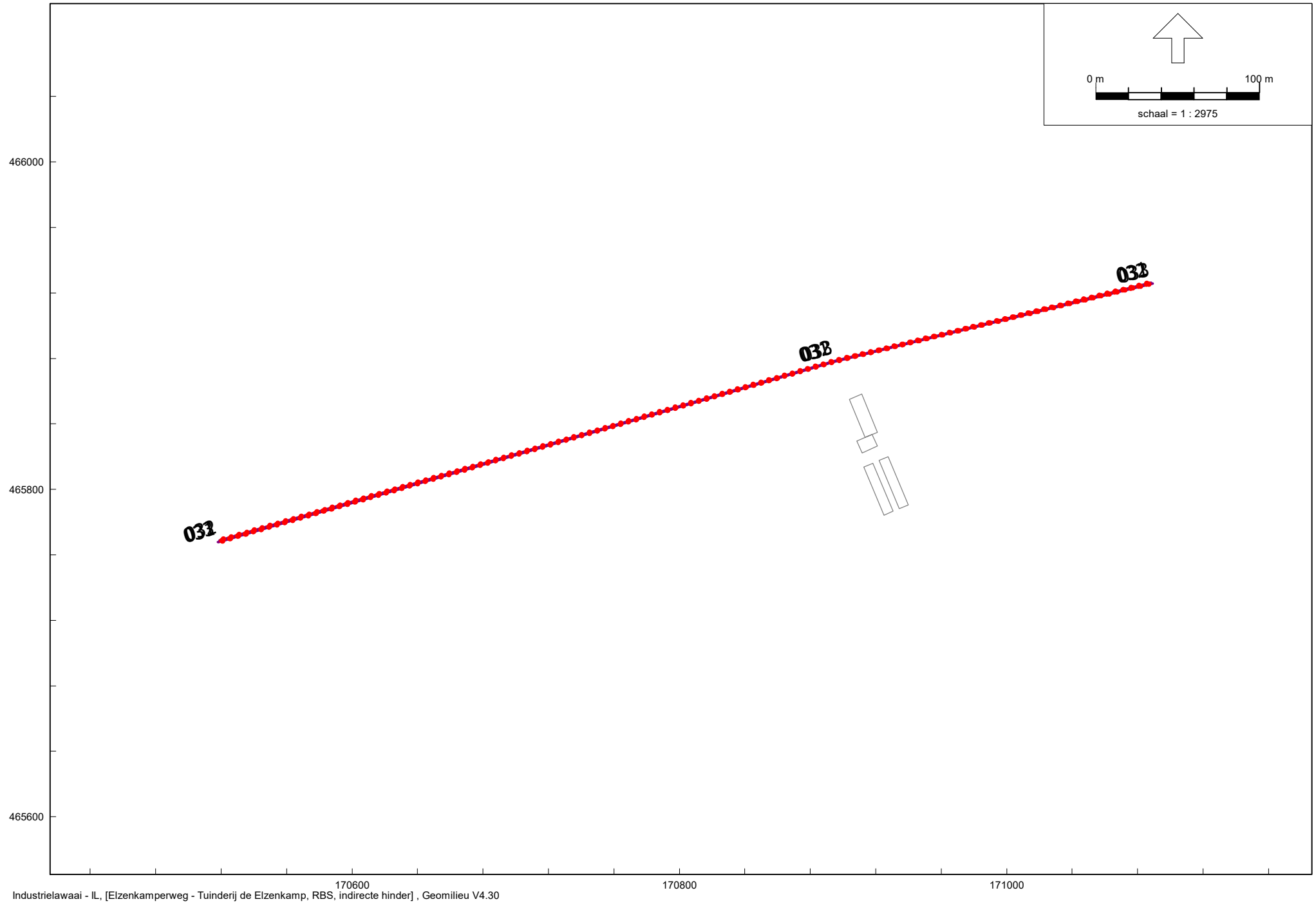
De gewenste indeling van het terrein

30



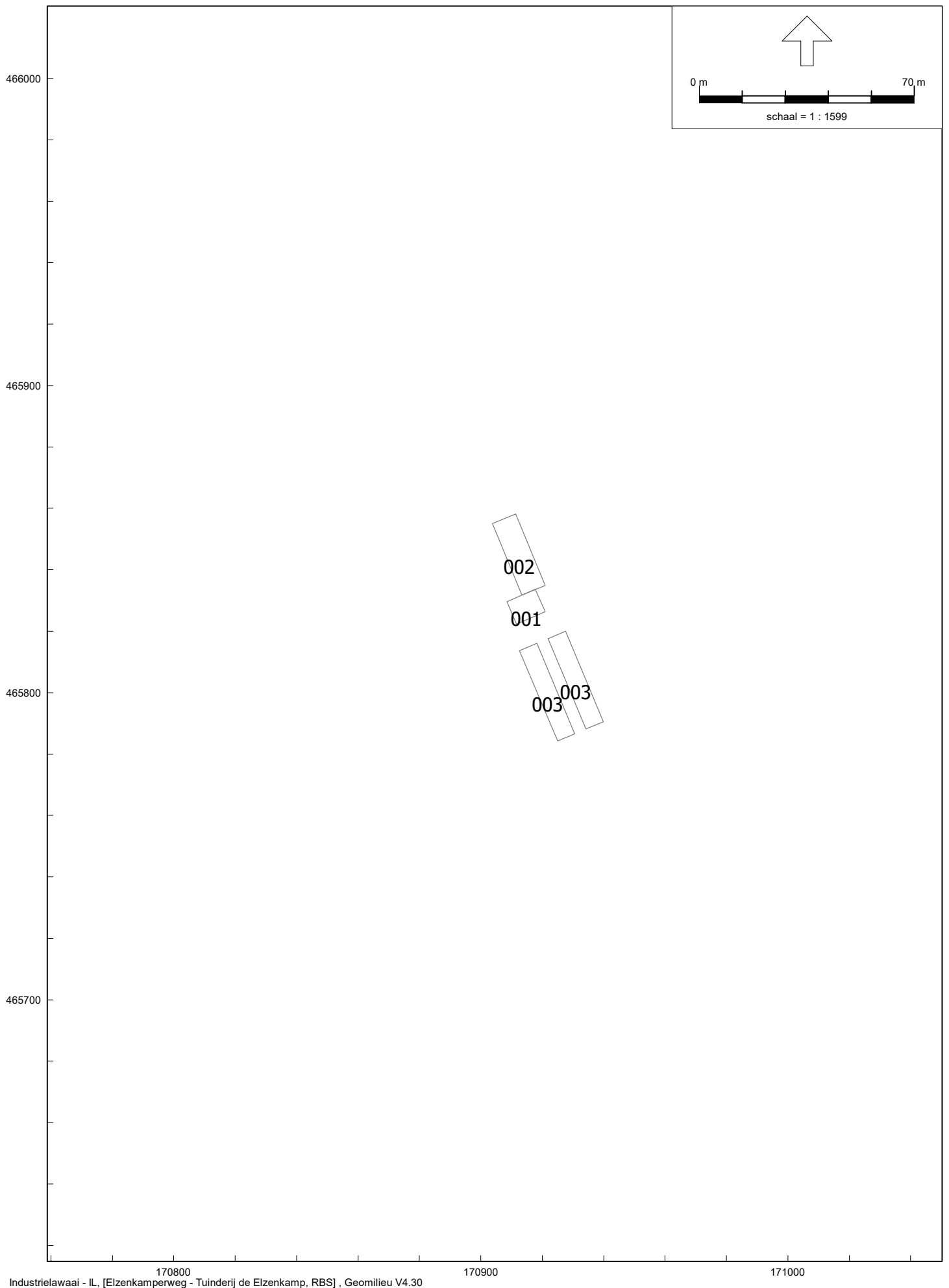
170900 170920
Industrielawaai - IL, [Elzenkamperweg - Tuinderij de Elzenkamp, RBS, LAmaj], Geomilieu V4.30

Ingevoerde geluidbronnen, LAmaj



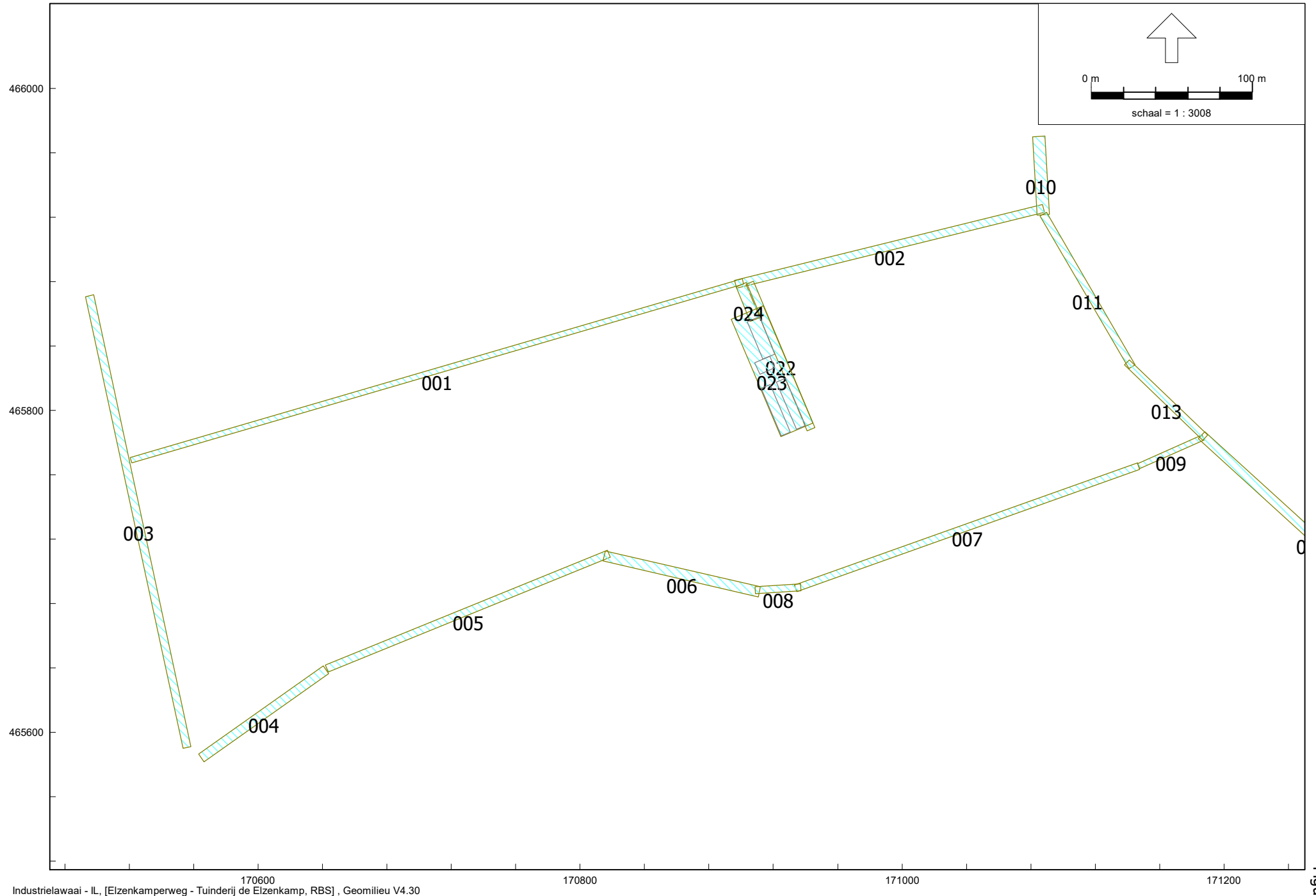
Industrielaawai - IL, [Elzenkamperweg - Tuinderij de Elzenkamp, RBS, indirecte hinder] , Geomilieu V4.30

Ingevoerde geluidbronnen, Leq indirecte hinder



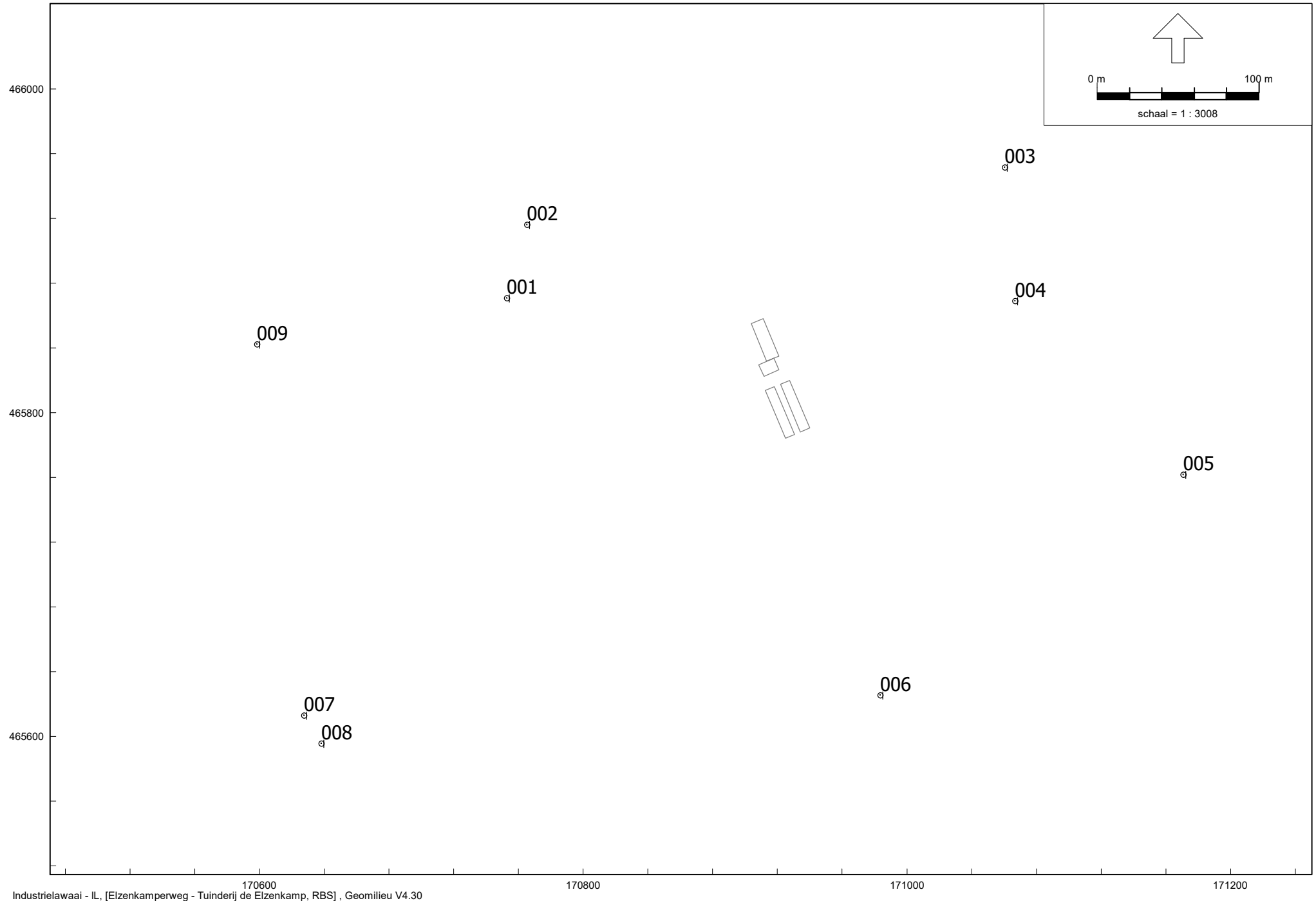
Industrielawaai - IL, [Elzenkamperweg - Tuinderij de Elzenkamp, RBS] , Geomilieu V4.30

Ingevoerde gebouwen



Industrielawaai - IL, [Elzenkamperweg - Tuinderij de Elzenkamp, RBS] , Geomilieu V4.30

Ingevoerde harde bodemgebieden



Industrirelawaai - IL, [Elzenkamperweg - Tuinderij de Elzenkamp, RBS], Geomilieu V4.30

Ingevoerde rekenpunten



BIJLAGEN

Model: Tuinderij de Elzenkamp, RBS
 Groep: (hoofdgroep)
 Lijst van Puntbronnen, voor rekenmethode Industrielawaai - IL

Naam	Omschr.	Maaiveld	Hoogte	Type	GeenRefl.	Lwr 31	Lwr 63	Lwr 125	Lwr 250	Lwr 500	Lwr 1k	Lwr 2k	Lwr 4k	Lwr 8k	Lwr Totaal	Cb(u) (D)	Cb(u) (A)	Cb(u) (N)
011	Condensor op dak schuur	4,00	1,00	Normale puntbron	Nee	46,00	59,00	70,00	78,00	79,00	79,00	78,00	73,00	55,00	85,00	13,000	2,400	4,798
012	Lossen rolcontainers	0,00	1,00	Normale puntbron	Nee	47,00	64,00	74,00	79,00	80,00	81,00	85,00	84,00	80,00	90,00	0,250	--	--
013	Lossen rolcontainers	0,00	1,00	Normale puntbron	Nee	47,00	64,00	74,00	79,00	80,00	81,00	85,00	84,00	80,00	90,00	0,250	--	--
014	Parkeren personenwagens	0,00	0,75	Normale puntbron	Nee	--	69,00	75,00	78,00	81,00	84,00	84,00	77,00	71,00	89,00	0,667	0,050	0,033

Model: Tuinderij de Elzenkamp, RBS
Groep: (hoofdgroep)
Lijst van Mobiele bron, voor rekenmethode Industrielawaai - IL

Naam	Omschr.	M-1	H-1	Lengte	Gem.snelheid	Lwr 31	Lwr 63	Lwr 125	Lwr 250	Lwr 500	Lwr 1k	Lwr 2k	Lwr 4k	Lwr 8k	Lwr Totaal	Aantal (D)	Aantal (A)	Aantal (N)
031	Rijden vrachtwagen	0,00	1,00	142,13	5	--	79,00	87,00	91,00	96,00	99,00	97,00	90,00	83,00	103,00	1	--	--
032	Rijden personenwagens	0,00	0,75	147,27	5	--	69,00	75,00	78,00	81,00	84,00	84,00	77,00	71,00	89,00	40	3	2
033	Rijdenbestelwagen	0,00	0,75	148,50	5	--	71,00	77,00	80,00	83,00	86,00	86,00	79,00	73,00	91,00	4	--	--

Model: Tuinderij de Elzenkamp, RBS
Groep: (hoofdgroep)
Lijst van Lijnbronnen, voor rekenmethode Industrielawaai - IL

Naam	Omschr.	X-1	Y-1	M-1	H-1	Lengte	Lwr 31	Lwr 63	Lwr 125	Lwr 250	Lwr 500	Lwr 1k	Lwr 2k	Lwr 4k	Lwr 8k	Lwr Totaal	Cb(u) (D)	Cb(u) (A)	Cb(u) (N)
001	Tractor	170913,57	465858,82	0,00	1,50	96,83	52,00	78,00	89,00	92,00	96,00	102,00	99,00	91,00	81,00	105,00	0,250	--	--

Model: Tuinderij de Elzenkamp, RBS, LAmx
 Groep: (hoofdgroep)
 Lijst van Puntbronnen, voor rekenmethode Industrielawaai - IL

Naam	Omschr.	Maaiveld	Hoogte	Type	GeenRefl.	Lwr 31	Lwr 63	Lwr 125	Lwr 250	Lwr 500	Lwr 1k	Lwr 2k	Lwr 4k	Lwr 8k	Lwr Totaal	Cb(u) (D)	Cb(u) (A)	Cb(u) (N)
001	Tractor	0,00	1,50	Normale puntbron	Nee	59,00	85,00	96,00	99,00	103,00	109,00	106,00	98,00	88,00	112,00	0,100	--	--
002	Tractor	0,00	1,50	Normale puntbron	Nee	59,00	85,00	96,00	99,00	103,00	109,00	106,00	98,00	88,00	112,00	0,100	--	--
003	Tractor	0,00	1,50	Normale puntbron	Nee	59,00	85,00	96,00	99,00	103,00	109,00	106,00	98,00	88,00	112,00	0,100	--	--
004	Tractor	0,00	1,50	Normale puntbron	Nee	59,00	85,00	96,00	99,00	103,00	109,00	106,00	98,00	88,00	112,00	0,100	--	--
012	Lossen rolcontainers	0,00	1,00	Normale puntbron	Nee	57,00	74,00	84,00	89,00	90,00	91,00	95,00	94,00	90,00	100,00	0,250	--	--
013	Lossen rolcontainers	0,00	1,00	Normale puntbron	Nee	57,00	74,00	84,00	89,00	90,00	91,00	95,00	94,00	90,00	100,00	0,250	--	--
014	Parkeren personenwagens	0,00	0,75	Normale puntbron	Nee	--	80,00	86,00	89,00	92,00	95,00	95,00	88,00	82,00	100,00	0,667	0,050	0,033

Model: Tuinderij de Elzenkamp, RBS, LAmax
 Groep: (hoofdgroep)
 Lijst van Mobiele bron, voor rekenmethode Industrielawaai - IL

Naam	Omschr.	M-1	H-1	Lengte	Gem.snelheid	Lwr 31	Lwr 63	Lwr 125	Lwr 250	Lwr 500	Lwr 1k	Lwr 2k	Lwr 4k	Lwr 8k	Lwr Totaal	Aantal (D)	Aantal (A)	Aantal (N)
031	Rijden vrachtwagen	0,00	1,00	142,13	5	--	86,00	94,00	98,00	103,00	106,00	104,00	97,00	90,00	110,00	1	--	--
032	Rijden personenwagens	0,00	0,75	147,27	5	--	80,00	86,00	89,00	92,00	95,00	95,00	88,00	82,00	100,00	40	3	2
033	Rijdenbestelwagen	0,00	0,75	148,50	5	--	80,00	86,00	89,00	92,00	95,00	95,00	88,00	82,00	100,00	4	--	--

Model: Tuinderij de Elzenkamp, RBS, indirecte hinder
Groep: (hoofdgroep)
Lijst van Mobiele bron, voor rekenmethode Industrielawaai - IL

Naam	Omschr.	M-1	H-1	Lengte	Gem.snelheid	Lwr 31	Lwr 63	Lwr 125	Lwr 250	Lwr 500	Lwr 1k	Lwr 2k	Lwr 4k	Lwr 8k	Lwr Totaal	Aantal (D)	Aantal (A)	Aantal (N)
031	Rijden vrachtwagen	0,00	1,00	591,35	50	--	84,00	92,00	96,00	101,00	104,00	102,00	95,00	88,00	108,00	2	--	--
032	Rijden personenwagens	0,00	0,75	590,10	60	--	78,00	84,00	87,00	90,00	93,00	93,00	86,00	80,00	98,00	80	6	4
033	Rijdenbestelwagen	0,00	0,75	592,84	60	--	79,00	85,00	88,00	91,00	94,00	94,00	87,00	81,00	99,00	8	--	--

Model: Tuinderij de Elzenkamp, RBS
Groep: (hoofdgroep)
Lijst van Gebouwen, voor rekenmethode Industrielawaai - IL

Naam	Omschr.	X-1	Y-1	Maaiveld	Hoogte	Vorm	Refl.	31	Cp
001	Bedrijfswoning	170917,76	465833,67	0,00	7,00	Rechthoek	0,80	0	dB
002	Loods	170911,35	465858,17	0,00	4,00	Rechthoek	0,80	0	dB
003	Folietunnel	170918,21	465816,03	0,00	3,50	Rechthoek	0,30	2	dB
003	Folietunnel	170927,53	465819,96	0,00	3,50	Rechthoek	0,30	2	dB

Model: Tuinderij de Elzenkamp, RBS
Groep: (hoofdgroep)
Lijst van Bodemgebieden, voor rekenmethode Industrielawaai - IL

Naam	Omschr.	X-1	Y-1	Oppervlak	Bf
001	Elzenkamperweg	170520,54	465770,64	1339,02	0,00
002	Elzenkamperweg	170895,95	465880,67	971,10	0,00
003	Bakkersweg	170558,32	465591,20	1467,24	0,00
004	Blotekamperweg	170640,48	465641,25	545,87	0,00
005	Blotekamperweg	170641,90	465641,73	879,23	0,00
006	Blotekamperweg	170815,67	465712,56	622,80	0,00
007	Blotekamperweg	170934,53	465687,35	971,73	0,00
008	Blotekamperweg	170908,70	465690,36	120,41	0,00
009	Blotekamperweg	171146,22	465766,86	149,62	0,00
010	Garderbroekerweg	171081,06	465969,91	370,15	0,00
011	Garderbroekerweg	171085,78	465920,80	486,69	0,00
012	Garderbroekerweg	171184,00	465782,45	1083,93	0,00
013	Garderbroekerweg	171186,83	465781,50	289,66	0,00
022	Toegang tuinderij	170941,04	465787,18	506,91	0,00
023	Terrein	170924,64	465783,66	1703,97	0,00
024	Parkeerterrein	170905,73	465855,17	162,85	0,00

Model: Tuinderij de Elzenkamp, RBS
Groep: (hoofdgroep)
Lijst van Toetspunten, voor rekenmethode Industrielawaai - IL

Naam	Omschr.	X	Y	Maaiveld	Hoogte A	Hoogte B	Hoogte C	Hoogte D	Hoogte E	Hoogte F	Gevel
001	Elzenkamperweg 3	170752,90	465870,67	0,00	1,50	5,00	--	--	--	--	Ja
002	Elzenkamperweg 5	170765,27	465916,07	0,00	1,50	5,00	--	--	--	--	Ja
003	Garderbroekerweg 12/02	171019,69	465946,02	0,00	1,50	5,00	--	--	--	--	Ja
004	Garderbroekerweg 18	171066,75	465868,93	0,00	1,50	5,00	--	--	--	--	Ja
005	Garderbroekerweg 24	171170,79	465761,75	0,00	1,50	5,00	--	--	--	--	Ja
006	Blotekamperweg 8	170983,64	465625,57	0,00	1,50	5,00	--	--	--	--	Ja
007	Zeumerseweg 1	170627,58	465613,05	0,00	1,50	5,00	--	--	--	--	Ja
008	Zeumerseweg 3	170638,11	465595,78	0,00	1,50	5,00	--	--	--	--	Ja
009	Bakkersweg 53	170598,42	465842,16	0,00	1,50	5,00	--	--	--	--	Ja

Rapport: Resultatentabel
 Model: Tuinderij de Elzenkamp, RBS
 LAeq totaalresultaten voor toetspunten
 Groep: Vast
 Groepsreductie: Nee

Naam	Toetspunt	Omschrijving	Hoogte	Dag	Avond	Nacht
	001_A	Elzenkamperweg 3	1,50	22,6	21,6	20,3
	001_B	Elzenkamperweg 3	5,00	24,8	23,8	22,6
	002_A	Elzenkamperweg 5	1,50	22,6	21,6	20,4
	002_B	Elzenkamperweg 5	5,00	25,0	24,0	22,8
	003_A	Garderbroekerweg 12/02	1,50	23,1	22,2	20,9
	003_B	Garderbroekerweg 12/02	5,00	25,3	24,3	23,0
	004_A	Garderbroekerweg 18	1,50	22,1	21,1	19,9
	004_B	Garderbroekerweg 18	5,00	24,2	23,2	21,9
	005_A	Garderbroekerweg 24	1,50	16,7	15,7	14,4
	005_B	Garderbroekerweg 24	5,00	18,3	17,3	16,1
	006_A	Blotekamperweg 8	1,50	12,8	11,8	10,6
	006_B	Blotekamperweg 8	5,00	16,6	15,6	14,3
	007_A	Zeumerseweg 1	1,50	13,5	12,6	11,3
	007_B	Zeumerseweg 1	5,00	15,3	14,3	13,1
	008_A	Zeumerseweg 3	1,50	13,4	12,5	11,2
	008_B	Zeumerseweg 3	5,00	15,2	14,2	13,0
	009_A	Bakkersweg 53	1,50	15,4	14,4	13,1
	009_B	Bakkersweg 53	5,00	17,2	16,2	14,9

Alle getoonde dB-waarden zijn A-gewogen

Rapport: Resultatentabel
 Model: Tuinderij de Elzenkamp, RBS
 LAeq totaalresultaten voor toetspunten
 Groep: Overig
 Groepsreductie: Nee

Naam	Toetspunt	Omschrijving	Hoogte	Dag	Avond	Nacht
	001_A	Elzenkamperweg 3	1,50	27,2	14,1	8,1
	001_B	Elzenkamperweg 3	5,00	28,8	15,4	9,4
	002_A	Elzenkamperweg 5	1,50	27,0	14,5	8,5
	002_B	Elzenkamperweg 5	5,00	28,6	16,0	10,0
	003_A	Garderbroekerweg 12/02	1,50	28,5	15,4	9,4
	003_B	Garderbroekerweg 12/02	5,00	30,1	16,9	10,9
	004_A	Garderbroekerweg 18	1,50	28,0	13,8	7,7
	004_B	Garderbroekerweg 18	5,00	29,7	15,2	9,1
	005_A	Garderbroekerweg 24	1,50	22,0	8,1	2,0
	005_B	Garderbroekerweg 24	5,00	23,2	9,0	3,0
	006_A	Blotekamperweg 8	1,50	23,2	7,4	1,4
	006_B	Blotekamperweg 8	5,00	25,5	9,5	3,5
	007_A	Zeumerseweg 1	1,50	19,0	5,3	-0,8
	007_B	Zeumerseweg 1	5,00	20,1	6,2	0,1
	008_A	Zeumerseweg 3	1,50	18,9	5,2	-0,9
	008_B	Zeumerseweg 3	5,00	20,0	6,1	0,1
	009_A	Bakkersweg 53	1,50	20,5	7,1	1,0
	009_B	Bakkersweg 53	5,00	21,7	8,0	2,0

Alle getoonde dB-waarden zijn A-gewogen

Rapport: Resultatentabel
 Model: Tuinderij de Elzenkamp, RBS
 LAeq totaalresultaten voor toetspunten
 (hoofdgroep)
 Groepsreductie: Nee

Naam	Toetspunt	Omschrijving	Hoogte	Dag	Avond	Nacht
	001_A	Elzenkamperweg 3	1,50	28,5	22,3	20,6
	001_B	Elzenkamperweg 3	5,00	30,2	24,4	22,8
	002_A	Elzenkamperweg 5	1,50	28,3	22,4	20,7
	002_B	Elzenkamperweg 5	5,00	30,2	24,7	23,0
	003_A	Garderbroekerweg 12/02	1,50	29,6	23,0	21,2
	003_B	Garderbroekerweg 12/02	5,00	31,3	25,0	23,3
	004_A	Garderbroekerweg 18	1,50	29,0	21,8	20,1
	004_B	Garderbroekerweg 18	5,00	30,8	23,8	22,2
	005_A	Garderbroekerweg 24	1,50	23,1	16,4	14,7
	005_B	Garderbroekerweg 24	5,00	24,4	17,9	16,3
	006_A	Blotekamperweg 8	1,50	23,6	13,2	11,1
	006_B	Blotekamperweg 8	5,00	26,0	16,6	14,7
	007_A	Zeumerseweg 1	1,50	20,1	13,3	11,6
	007_B	Zeumerseweg 1	5,00	21,4	14,9	13,3
	008_A	Zeumerseweg 3	1,50	20,0	13,2	11,5
	008_B	Zeumerseweg 3	5,00	21,3	14,8	13,2
	009_A	Bakkersweg 53	1,50	21,7	15,1	13,4
	009_B	Bakkersweg 53	5,00	23,0	16,8	15,2

Alle getoonde dB-waarden zijn A-gewogen

Rapport: Resultatentabel
Model: Tuinderij de Elzenkamp, RBS
LAeq bij Bron voor toetspunt: 004 A - Garderbroekerweg 18
Groep: (hoofdgroep)
Groepsreductie: Nee

Naam					
Bron	Omschrijving	Hoogte	Dag	Avond	Nacht
004_A	Garderbroekerweg 18	1,50	29,0	21,8	20,1
001	Tractor	1,50	27,0	--	--
011	Condensor op dak schuur	1,00	22,1	21,1	19,9
032	Rijden personenwagens	0,75	16,6	11,8	5,7
014	Parkeren personenwagens	0,75	14,3	9,5	3,4
031	Rijden vrachtwagen	1,00	14,1	--	--
013	Lossen rolcontainers	1,00	13,9	--	--
033	Rijdenbestelwagen	0,75	8,9	--	--
012	Lossen rolcontainers	1,00	-5,2	--	--

Alle getoonde dB-waarden zijn A-gewogen

Rapport: Resultatentabel
Model: Tuinderij de Elzenkamp, RBS
LAeq bij Bron voor toetspunt: 001 A - Elzenkamperweg 3
Groep: (hoofdgroep)
Groepsreductie: Nee

Naam					
Bron	Omschrijving	Hoogte	Dag	Avond	Nacht
001_A	Elzenkamperweg 3	1,50	28,5	22,3	20,6
001	Tractor	1,50	25,8	--	--
011	Condensor op dak schuur	1,00	22,6	21,6	20,3
032	Rijden personenwagens	0,75	16,9	12,0	6,0
014	Parkeren personenwagens	0,75	14,8	10,0	3,9
031	Rijden vrachtwagen	1,00	14,6	--	--
012	Lossen rolcontainers	1,00	14,1	--	--
033	Rijdenbestelwagen	0,75	9,3	--	--
013	Lossen rolcontainers	1,00	-3,5	--	--

Alle getoonde dB-waarden zijn A-gewogen

Rapport: Resultatentabel
Model: Tuinderij de Elzenkamp, RBS
LAeq bij Bron voor toetspunt: 001 B - Elzenkamperweg 3
Groep: (hoofdgroep)
Groepsreductie: Nee

Naam					
Bron	Omschrijving	Hoogte	Dag	Avond	Nacht
001_B	Elzenkamperweg 3	5,00	30,2	24,4	22,8
001	Tractor	1,50	27,4	--	--
011	Condensor op dak schuur	1,00	24,8	23,8	22,6
032	Rijden personenwagens	0,75	18,3	13,4	7,4
031	Rijden vrachtwagen	1,00	16,2	--	--
014	Parkeren personenwagens	0,75	16,0	11,2	5,1
012	Lossen rolcontainers	1,00	15,5	--	--
033	Rijdenbestelwagen	0,75	10,7	--	--
013	Lossen rolcontainers	1,00	-1,7	--	--

Alle getoonde dB-waarden zijn A-gewogen

Rapport: Resultatentabel
Model: Tuinderij de Elzenkamp, RBS
LAeq bij Bron voor toetspunt: 002 A - Elzenkamperweg 5
Groep: (hoofdgroep)
Groepsreductie: Nee

Naam					
Bron	Omschrijving	Hoogte	Dag	Avond	Nacht
002_A	Elzenkamperweg 5	1,50	28,3	22,4	20,7
001	Tractor	1,50	25,5	--	--
011	Condensor op dak schuur	1,00	22,6	21,7	20,4
032	Rijden personenwagens	0,75	17,2	12,3	6,3
014	Parkeren personenwagens	0,75	15,4	10,5	4,5
031	Rijden vrachtwagen	1,00	14,8	--	--
012	Lossen rolcontainers	1,00	11,5	--	--
033	Rijdenbestelwagen	0,75	9,4	--	--
013	Lossen rolcontainers	1,00	-4,1	--	--

Alle getoonde dB-waarden zijn A-gewogen

Rapport: Resultatentabel
Model: Tuinderij de Elzenkamp, RBS
LAeq bij Bron voor toetspunt: 002 B - Elzenkamperweg 5
Groep: (hoofdgroep)
Groepsreductie: Nee

Naam					
Bron	Omschrijving	Hoogte	Dag	Avond	Nacht
002_B	Elzenkamperweg 5	5,00	30,2	24,7	23,0
001	Tractor	1,50	27,2	--	--
011	Condensor op dak schuur	1,00	25,0	24,0	22,8
032	Rijden personenwagens	0,75	18,7	13,9	7,8
014	Parkeren personenwagens	0,75	16,9	12,0	6,0
031	Rijden vrachtwagen	1,00	16,6	--	--
012	Lossen rolcontainers	1,00	12,9	--	--
033	Rijdenbestelwagen	0,75	10,9	--	--
013	Lossen rolcontainers	1,00	-3,6	--	--

Alle getoonde dB-waarden zijn A-gewogen

Rapport: Resultatentabel
Model: Tuinderij de Elzenkamp, RBS
L_{Aeq} bij Bron voor toetspunt: 003 A - Garderbroekerweg 12/02
Groep: (hoofdgroep)
Groepsreductie: Nee

Naam					
Bron	Omschrijving	Hoogte	Dag	Avond	Nacht
003_A	Garderbroekerweg 12/02	1,50	29,6	23,0	21,2
001	Tractor	1,50	27,2	--	--
011	Condensor op dak schuur	1,00	23,2	22,2	20,9
032	Rijden personenwagens	0,75	18,2	13,3	7,3
014	Parkeren personenwagens	0,75	16,2	11,3	5,2
031	Rijden vrachtwagen	1,00	15,4	--	--
013	Lossen rolcontainers	1,00	14,4	--	--
033	Rijdenbestelwagen	0,75	10,2	--	--
012	Lossen rolcontainers	1,00	-0,5	--	--

Alle getoonde dB-waarden zijn A-gewogen

Rapport: Resultatentabel
Model: Tuinderij de Elzenkamp, RBS
L_{Aeq} bij Bron voor toetspunt: 003 B - Garderbroekerweg 12/02
Groep: (hoofdgroep)
Groepsreductie: Nee

Naam					
Bron	Omschrijving	Hoogte	Dag	Avond	Nacht
003_B	Garderbroekerweg 12/02	5,00	31,3	25,0	23,3
001	Tractor	1,50	28,9	--	--
011	Condensor op dak schuur	1,00	25,3	24,3	23,0
032	Rijden personenwagens	0,75	19,7	14,8	8,8
014	Parkeren personenwagens	0,75	17,6	12,7	6,6
031	Rijden vrachtwagen	1,00	17,1	--	--
013	Lossen rolcontainers	1,00	15,8	--	--
033	Rijdenbestelwagen	0,75	11,7	--	--
012	Lossen rolcontainers	1,00	1,9	--	--

Alle getoonde dB-waarden zijn A-gewogen

Rapport: Resultatentabel
Model: Tuinderij de Elzenkamp, RBS
LAeq bij Bron voor toetspunt: 004 B - Garderbroekerweg 18
Groep: (hoofdgroep)
Groepsreductie: Nee

Naam					
Bron	Omschrijving	Hoogte	Dag	Avond	Nacht
004_B	Garderbroekerweg 18	5,00	30,8	23,8	22,2
001	Tractor	1,50	28,7	--	--
011	Condensor op dak schuur	1,00	24,2	23,2	21,9
032	Rijden personenwagens	0,75	18,1	13,2	7,2
031	Rijden vrachtwagen	1,00	15,7	--	--
014	Parkeren personenwagens	0,75	15,7	10,8	4,7
013	Lossen rolcontainers	1,00	15,3	--	--
033	Rijdenbestelwagen	0,75	10,4	--	--
012	Lossen rolcontainers	1,00	-3,2	--	--

Alle getoonde dB-waarden zijn A-gewogen

Rapport: Resultatentabel
Model: Tuinderij de Elzenkamp, RBS
LAeq bij Bron voor toetspunt: 005 A - Garderbroekerweg 24
Groep: (hoofdgroep)
Groepsreductie: Nee

Naam					
Bron	Omschrijving	Hoogte	Dag	Avond	Nacht
005_A	Garderbroekerweg 24	1,50	23,1	16,4	14,7
001	Tractor	1,50	20,9	--	--
011	Condensor op dak schuur	1,00	16,7	15,7	14,4
032	Rijden personenwagens	0,75	10,8	5,9	-0,1
014	Parkeren personenwagens	0,75	8,9	4,0	-2,1
031	Rijden vrachtwagen	1,00	8,5	--	--
013	Lossen rolcontainers	1,00	7,8	--	--
033	Rijdenbestelwagen	0,75	2,9	--	--
012	Lossen rolcontainers	1,00	-10,5	--	--

Alle getoonde dB-waarden zijn A-gewogen

Rapport: Resultatentabel
Model: Tuinderij de Elzenkamp, RBS
LAeq bij Bron voor toetspunt: 005 B - Garderbroekerweg 24
Groep: (hoofdgroep)
Groepsreductie: Nee

Naam					
Bron	Omschrijving	Hoogte	Dag	Avond	Nacht
005_B	Garderbroekerweg 24	5,00	24,4	17,9	16,3
001	Tractor	1,50	22,1	--	--
011	Condensor op dak schuur	1,00	18,3	17,3	16,1
032	Rijden personenwagens	0,75	11,7	6,9	0,8
014	Parkeren personenwagens	0,75	9,8	4,9	-1,1
031	Rijden vrachtwagen	1,00	9,6	--	--
013	Lossen rolcontainers	1,00	8,7	--	--
033	Rijdenbestelwagen	0,75	3,9	--	--
012	Lossen rolcontainers	1,00	-8,9	--	--

Alle getoonde dB-waarden zijn A-gewogen

Rapport: Resultatentabel
Model: Tuinderij de Elzenkamp, RBS
LAeq bij Bron voor toetspunt: 006 A - Blotekamperweg 8
Groep: (hoofdgroep)
Groepsreductie: Nee

Naam					
Bron	Omschrijving	Hoogte	Dag	Avond	Nacht
006_A	Blotekamperweg 8	1,50	23,6	13,2	11,1
001	Tractor	1,50	22,5	--	--
011	Condensor op dak schuur	1,00	12,8	11,8	10,6
032	Rijden personenwagens	0,75	11,9	7,0	1,0
031	Rijden vrachtwagen	1,00	9,1	--	--
012	Lossen rolcontainers	1,00	5,0	--	--
033	Rijdenbestelwagen	0,75	4,3	--	--
013	Lossen rolcontainers	1,00	1,9	--	--
014	Parkeren personenwagens	0,75	1,8	-3,1	-9,1

Alle getoonde dB-waarden zijn A-gewogen

Rapport: Resultatentabel
Model: Tuinderij de Elzenkamp, RBS
LAeq bij Bron voor toetspunt: 006 B - Blotekamperweg 8
Groep: (hoofdgroep)
Groepsreductie: Nee

Naam					
Bron	Omschrijving	Hoogte	Dag	Avond	Nacht
006_B	Blotekamperweg 8	5,00	26,0	16,6	14,7
001	Tractor	1,50	24,8	--	--
011	Condensor op dak schuur	1,00	16,6	15,6	14,3
032	Rijden personenwagens	0,75	14,1	9,2	3,2
031	Rijden vrachtwagen	1,00	12,0	--	--
033	Rijdenbestelwagen	0,75	6,3	--	--
013	Lossen rolcontainers	1,00	4,8	--	--
012	Lossen rolcontainers	1,00	3,4	--	--
014	Parkeren personenwagens	0,75	3,2	-1,6	-7,7

Alle getoonde dB-waarden zijn A-gewogen

Rapport: Resultatentabel
Model: Tuinderij de Elzenkamp, RBS
LAeq bij Bron voor toetspunt: 007 A - Zeumerseweg 1
Groep: (hoofdgroep)
Groepsreductie: Nee

Naam					
Bron	Omschrijving	Hoogte	Dag	Avond	Nacht
007_A	Zeumerseweg 1	1,50	20,1	13,3	11,6
001	Tractor	1,50	17,9	--	--
011	Condensor op dak schuur	1,00	13,5	12,6	11,3
032	Rijden personenwagens	0,75	8,4	3,6	-2,5
031	Rijden vrachtwagen	1,00	5,9	--	--
014	Parkeren personenwagens	0,75	5,2	0,4	-5,7
012	Lossen rolcontainers	1,00	4,1	--	--
033	Rijdenbestelwagen	0,75	0,2	--	--
013	Lossen rolcontainers	1,00	-14,4	--	--

Alle getoonde dB-waarden zijn A-gewogen

Rapport: Resultatentabel
Model: Tuinderij de Elzenkamp, RBS
LAeq bij Bron voor toetspunt: 007 B - Zeumerseweg 1
Groep: (hoofdgroep)
Groepsreductie: Nee

Naam					
Bron	Omschrijving	Hoogte	Dag	Avond	Nacht
007_B	Zeumerseweg 1	5,00	21,4	14,9	13,3
001	Tractor	1,50	19,1	--	--
011	Condensor op dak schuur	1,00	15,3	14,3	13,1
032	Rijden personenwagens	0,75	9,4	4,6	-1,5
031	Rijden vrachtwagen	1,00	7,1	--	--
014	Parkeren personenwagens	0,75	6,0	1,1	-5,0
012	Lossen rolcontainers	1,00	5,0	--	--
033	Rijdenbestelwagen	0,75	1,2	--	--
013	Lossen rolcontainers	1,00	-12,8	--	--

Alle getoonde dB-waarden zijn A-gewogen

Rapport: Resultatentabel
Model: Tuinderij de Elzenkamp, RBS
LAeq bij Bron voor toetspunt: 008 A - Zeumerseweg 3
Groep: (hoofdgroep)
Groepsreductie: Nee

Naam					
Bron	Omschrijving	Hoogte	Dag	Avond	Nacht
008_A	Zeumerseweg 3	1,50	20,0	13,2	11,5
001	Tractor	1,50	17,8	--	--
011	Condensor op dak schuur	1,00	13,4	12,5	11,2
032	Rijden personenwagens	0,75	8,4	3,5	-2,5
031	Rijden vrachtwagen	1,00	5,9	--	--
014	Parkeren personenwagens	0,75	5,1	0,2	-5,8
012	Lossen rolcontainers	1,00	4,0	--	--
033	Rijdenbestelwagen	0,75	0,1	--	--
013	Lossen rolcontainers	1,00	-14,4	--	--

Alle getoonde dB-waarden zijn A-gewogen

Rapport: Resultatentabel
Model: Tuinderij de Elzenkamp, RBS
LAeq bij Bron voor toetspunt: 008 B - Zeumerseweg 3
Groep: (hoofdgroep)
Groepsreductie: Nee

Naam					
Bron	Omschrijving	Hoogte	Dag	Avond	Nacht
008_B	Zeumerseweg 3	5,00	21,3	14,8	13,2
001	Tractor	1,50	19,0	--	--
011	Condensor op dak schuur	1,00	15,2	14,2	13,0
032	Rijden personenwagens	0,75	9,4	4,5	-1,5
031	Rijden vrachtwagen	1,00	7,1	--	--
014	Parkeren personenwagens	0,75	5,8	1,0	-5,1
012	Lossen rolcontainers	1,00	4,9	--	--
033	Rijdenbestelwagen	0,75	1,1	--	--
013	Lossen rolcontainers	1,00	-12,9	--	--

Alle getoonde dB-waarden zijn A-gewogen

Rapport: Resultatentabel
Model: Tuinderij de Elzenkamp, RBS
LAeq bij Bron voor toetspunt: 009 A - Bakkersweg 53
Groep: (hoofdgroep)
Groepsreductie: Nee

Naam					
Bron	Omschrijving	Hoogte	Dag	Avond	Nacht
009_A	Bakkersweg 53	1,50	21,7	15,1	13,4
001	Tractor	1,50	19,3	--	--
011	Condensor op dak schuur	1,00	15,4	14,4	13,1
032	Rijden personenwagens	0,75	10,1	5,2	-0,8
031	Rijden vrachtwagen	1,00	7,6	--	--
014	Parkeren personenwagens	0,75	7,5	2,6	-3,5
012	Lossen rolcontainers	1,00	6,2	--	--
033	Rijdenbestelwagen	0,75	2,1	--	--
013	Lossen rolcontainers	1,00	-11,1	--	--

Rapport: Resultatentabel
Model: Tuinderij de Elzenkamp, RBS
LAeq bij Bron voor toetspunt: 009 B - Bakkersweg 53
Groep: (hoofdgroep)
Groepsreductie: Nee

Naam					
Bron	Omschrijving	Hoogte	Dag	Avond	Nacht
009_B	Bakkersweg 53	5,00	23,0	16,8	15,2
001	Tractor	1,50	20,5	--	--
011	Condensor op dak schuur	1,00	17,2	16,2	14,9
032	Rijden personenwagens	0,75	11,1	6,2	0,2
031	Rijden vrachtwagen	1,00	8,8	--	--
014	Parkeren personenwagens	0,75	8,2	3,4	-2,7
012	Lossen rolcontainers	1,00	7,2	--	--
033	Rijdenbestelwagen	0,75	3,1	--	--
013	Lossen rolcontainers	1,00	-9,2	--	--

Alle getoonde dB-waarden zijn A-gewogen

Rapport: Resultatentabel
 Model: Tuinderij de Elzenkamp, RBS, LAmax
 LAmax bij Bron voor toetspunt: 002 A - Elzenkamperweg 5
 Groep: (hoofdgroep)

Naam					
Bron	Omschrijving	Hoogte	Dag	Avond	Nacht
002_A	Elzenkamperweg 5	1,50	51,9	41,7	41,7
001	Tractor	1,50	51,9	--	--
031	Rijden vrachtwagen	1,00	51,7	--	--
004	Tractor	1,50	51,4	--	--
002	Tractor	1,50	49,8	--	--
033	Rijdenbestelwagen	0,75	42,2	--	--
032	Rijden personenwagens	0,75	41,7	41,7	41,7
014	Parkeren personenwagens	0,75	39,3	39,3	39,3
012	Lossen rolcontainers	1,00	38,7	--	--
003	Tractor	1,50	37,4	--	--
013	Lossen rolcontainers	1,00	23,1	--	--
LAmax	(hoofdgroep)		51,9	41,7	41,7

Alle getoonde dB-waarden zijn A-gewogen

Rapport: Resultatentabel
 Model: Tuinderij de Elzenkamp, RBS, LAmax
 LAmax bij Bron voor toetspunt: 001 A - Elzenkamperweg 3
 Groep: (hoofdgroep)

Naam		Hoogte	Dag	Avond	Nacht
Bron	Omschrijving				
001 A	Elzenkamperweg 3	1,50	53,7	41,6	41,6
004	Tractor	1,50	53,7	--	--
001	Tractor	1,50	52,0	--	--
031	Rijden vrachtwagen	1,00	51,2	--	--
002	Tractor	1,50	50,3	--	--
033	Rijdenbestelwagen	0,75	41,7	--	--
032	Rijden personenwagens	0,75	41,6	41,6	41,6
012	Lossen rolcontainers	1,00	41,3	--	--
014	Parkeren personenwagens	0,75	38,7	38,7	38,7
003	Tractor	1,50	35,2	--	--
013	Lossen rolcontainers	1,00	23,6	--	--
LAmax	(hoofdgroep)		53,7	41,6	41,6

Alle getoonde dB-waarden zijn A-gewogen

Rapport: Resultatentabel
 Model: Tuinderij de Elzenkamp, RBS, LAmax
 LAmax bij Bron voor toetspunt: 001 B - Elzenkamperweg 3
 Groep: (hoofdgroep)

Naam		Hoogte	Dag	Avond	Nacht
Bron	Omschrijving				
001 B	Elzenkamperweg 3	5,00	55,3	43,1	43,1
004	Tractor	1,50	55,3	--	--
001	Tractor	1,50	53,6	--	--
031	Rijden vrachtwagen	1,00	53,0	--	--
002	Tractor	1,50	51,8	--	--
033	Rijdenbestelwagen	0,75	43,4	--	--
032	Rijden personenwagens	0,75	43,1	43,1	43,1
012	Lossen rolcontainers	1,00	42,7	--	--
014	Parkeren personenwagens	0,75	39,9	39,9	39,9
003	Tractor	1,50	37,1	--	--
013	Lossen rolcontainers	1,00	25,5	--	--
LAmax	(hoofdgroep)		55,3	43,1	43,1

Alle getoonde dB-waarden zijn A-gewogen

Rapport: Resultatentabel
 Model: Tuinderij de Elzenkamp, RBS, LAmax
 LAmax bij Bron voor toetspunt: 002 B - Elzenkamperweg 5
 Groep: (hoofdgroep)

Naam		Hoogte	Dag	Avond	Nacht
Bron	Omschrijving				
002_B	Elzenkamperweg 5	5,00	53,7	43,3	43,3
001	Tractor	1,50	53,7	--	--
031	Rijden vrachtwagen	1,00	53,7	--	--
004	Tractor	1,50	53,3	--	--
002	Tractor	1,50	51,3	--	--
033	Rijdenbestelwagen	0,75	44,1	--	--
032	Rijden personenwagens	0,75	43,3	43,3	43,3
014	Parkeren personenwagens	0,75	40,8	40,8	40,8
012	Lossen rolcontainers	1,00	40,1	--	--
003	Tractor	1,50	39,8	--	--
013	Lossen rolcontainers	1,00	23,6	--	--
LAmax	(hoofdgroep)		53,7	43,3	43,3

Rapport: Resultatentabel
 Model: Tuinderij de Elzenkamp, RBS, LAmax
 LAmax bij Bron voor toetspunt: 003 A - Garderbroekerweg 12/02
 Groep: (hoofdgroep)

Naam		Hoogte	Dag	Avond	Nacht
003_A	Garderbroekerweg 12/02	1,50	54,5	42,6	42,6
001	Tractor	1,50	54,5	--	--
004	Tractor	1,50	52,8	--	--
031	Rijden vrachtwagen	1,00	52,0	--	--
003	Tractor	1,50	51,4	--	--
032	Rijden personenwagens	0,75	42,6	42,6	42,6
033	Rijdenbestelwagen	0,75	42,5	--	--
013	Lossen rolcontainers	1,00	41,6	--	--
002	Tractor	1,50	40,9	--	--
014	Parkeren personenwagens	0,75	40,1	40,1	40,1
012	Lossen rolcontainers	1,00	26,6	--	--
LAmax	(hoofdgroep)		54,5	42,6	42,6

Alle getoonde dB-waarden zijn A-gewogen

Rapport: Resultatentabel
 Model: Tuinderij de Elzenkamp, RBS, LAmax
 LAmax bij Bron voor toetspunt: 003 B - Garderbroekerweg 12/02
 Groep: (hoofdgroep)

Naam					
Bron	Omschrijving	Hoogte	Dag	Avond	Nacht
003_B	Garderbroekerweg 12/02	5,00	56,3	44,5	44,5
001	Tractor	1,50	56,3	--	--
004	Tractor	1,50	54,5	--	--
031	Rijden vrachtwagen	1,00	53,8	--	--
003	Tractor	1,50	53,0	--	--
032	Rijden personenwagens	0,75	44,5	44,5	44,5
033	Rijdenbestelwagen	0,75	44,3	--	--
013	Lossen rolcontainers	1,00	43,0	--	--
002	Tractor	1,50	42,8	--	--
014	Parkeren personenwagens	0,75	41,5	41,5	41,5
012	Lossen rolcontainers	1,00	29,1	--	--
LAmax	(hoofdgroep)		56,3	44,5	44,5

Alle getoonde dB-waarden zijn A-gewogen

Rapport: Resultatentabel
 Model: Tuinderij de Elzenkamp, RBS, LAmax
 LAmax bij Bron voor toetspunt: 004 A - Garderbroekerweg 18
 Groep: (hoofdgroep)

Naam		Hoogte	Dag	Avond	Nacht
004 A	Garderbroekerweg 18	1,50	51,8	41,5	41,5
003	Tractor	1,50	51,8	--	--
031	Rijden vrachtwagen	1,00	51,2	--	--
004	Tractor	1,50	51,2	--	--
002	Tractor	1,50	51,1	--	--
033	Rijdenbestelwagen	0,75	41,7	--	--
032	Rijden personenwagens	0,75	41,5	41,5	41,5
013	Lossen rolcontainers	1,00	41,1	--	--
001	Tractor	1,50	39,7	--	--
014	Parkeren personenwagens	0,75	38,2	38,2	38,2
012	Lossen rolcontainers	1,00	22,0	--	--
LAmax	(hoofdgroep)		51,8	41,5	41,5

Alle getoonde dB-waarden zijn A-gewogen

Rapport: Resultatentabel
 Model: Tuinderij de Elzenkamp, RBS, LAmax
 LAmax bij Bron voor toetspunt: 004 B - Garderbroekerweg 18
 Groep: (hoofdgroep)

Naam					
Bron	Omschrijving	Hoogte	Dag	Avond	Nacht
004 B	Garderbroekerweg 18	5,00	53,5	43,0	43,0
003	Tractor	1,50	53,5	--	--
031	Rijden vrachtwagen	1,00	52,9	--	--
002	Tractor	1,50	52,9	--	--
004	Tractor	1,50	52,8	--	--
033	Rijdenbestelwagen	0,75	43,7	--	--
032	Rijden personenwagens	0,75	43,0	43,0	43,0
013	Lossen rolcontainers	1,00	42,5	--	--
001	Tractor	1,50	41,9	--	--
014	Parkeren personenwagens	0,75	39,6	39,6	39,6
012	Lossen rolcontainers	1,00	23,9	--	--
LAmax	(hoofdgroep)		53,5	43,0	43,0

Rapport: Resultatentabel
 Model: Tuinderij de Elzenkamp, RBS, LAmox
 LAmox bij Bron voor toetspunt: 005 A - Garderbroekerweg 24
 Groep: (hoofdgroep)

Naam					
Bron	Omschrijving	Hoogte	Dag	Avond	Nacht
005_A	Garderbroekerweg 24	1,50	47,8	36,3	36,3
004	Tractor	1,50	47,8	--	--
003	Tractor	1,50	47,4	--	--
002	Tractor	1,50	46,0	--	--
031	Rijden vrachtwagen	1,00	45,8	--	--
033	Rijdenbestelwagen	0,75	36,3	--	--
032	Rijden personenwagens	0,75	36,3	36,3	36,3
013	Lossen rolcontainers	1,00	35,0	--	--
014	Parkeren personenwagens	0,75	32,8	32,8	32,8
001	Tractor	1,50	32,3	--	--
012	Lossen rolcontainers	1,00	16,7	--	--
LAmox	(hoofdgroep)		47,8	36,3	36,3

Rapport: Resultatentabel
 Model: Tuinderij de Elzenkamp, RBS, LAmax
 LAmax bij Bron voor toetspunt: 005 B - Garderbroekerweg 24
 Groep: (hoofdgroep)

Naam					
Bron	Omschrijving	Hoogte	Dag	Avond	Nacht
005_B	Garderbroekerweg 24	5,00	48,9	37,3	37,3
004	Tractor	1,50	48,9	--	--
003	Tractor	1,50	48,7	--	--
002	Tractor	1,50	47,4	--	--
031	Rijden vrachtwagen	1,00	47,0	--	--
032	Rijden personenwagens	0,75	37,3	37,3	37,3
033	Rijdenbestelwagen	0,75	37,3	--	--
013	Lossen rolcontainers	1,00	35,8	--	--
001	Tractor	1,50	34,1	--	--
014	Parkeren personenwagens	0,75	33,7	33,7	33,7
012	Lossen rolcontainers	1,00	18,2	--	--
LAmax	(hoofdgroep)		48,9	37,3	37,3

Alle getoonde dB-waarden zijn A-gewogen

Rapport: Resultatentabel
 Model: Tuinderij de Elzenkamp, RBS, LAmax
 LAmax bij Bron voor toetspunt: 006 A - Blotekamperweg 8
 Groep: (hoofdgroep)

Naam		Hoogte	Dag	Avond	Nacht
Bron	Omschrijving				
006_A	Blotekamperweg 8	1,50	48,2	39,3	39,3
004	Tractor	1,50	48,2	--	--
001	Tractor	1,50	47,7	--	--
003	Tractor	1,50	47,2	--	--
031	Rijden vrachtwagen	1,00	47,0	--	--
002	Tractor	1,50	43,9	--	--
032	Rijden personenwagens	0,75	39,3	39,3	39,3
033	Rijdenbestelwagen	0,75	36,9	--	--
012	Lossen rolcontainers	1,00	32,2	--	--
013	Lossen rolcontainers	1,00	29,1	--	--
014	Parkeren personenwagens	0,75	25,7	25,7	25,7
LAmax	(hoofdgroep)		48,2	39,3	39,3

Rapport: Resultatentabel
 Model: Tuinderij de Elzenkamp, RBS, LAmax
 LAmax bij Bron voor toetspunt: 006 B - Blotekamperweg 8
 Groep: (hoofdgroep)

Naam		Hoogte	Dag	Avond	Nacht
Bron	Omschrijving				
006_B	Blotekamperweg 8	5,00	50,4	41,7	41,7
003	Tractor	1,50	50,4	--	--
004	Tractor	1,50	49,9	--	--
031	Rijden vrachtwagen	1,00	49,4	--	--
001	Tractor	1,50	49,3	--	--
002	Tractor	1,50	45,8	--	--
032	Rijden personenwagens	0,75	41,7	41,7	41,7
033	Rijdenbestelwagen	0,75	38,8	--	--
013	Lossen rolcontainers	1,00	31,9	--	--
012	Lossen rolcontainers	1,00	30,5	--	--
014	Parkeren personenwagens	0,75	27,1	27,1	27,1
LAmax	(hoofdgroep)		50,4	41,7	41,7

Rapport: Resultatentabel
 Model: Tuinderij de Elzenkamp, RBS, LAmax
 LAmax bij Bron voor toetspunt: 007 A - Zeumerseweg 1
 Groep: (hoofdgroep)

Naam					
Bron	Omschrijving	Hoogte	Dag	Avond	Nacht
007_A	Zeumerseweg 1	1,50	44,9	32,7	32,7
001	Tractor	1,50	44,9	--	--
031	Rijden vrachtwagen	1,00	42,7	--	--
002	Tractor	1,50	42,7	--	--
003	Tractor	1,50	37,8	--	--
004	Tractor	1,50	33,2	--	--
032	Rijden personenwagens	0,75	32,7	32,7	32,7
033	Rijdenbestelwagen	0,75	32,7	--	--
012	Lossen rolcontainers	1,00	31,3	--	--
014	Parkeren personenwagens	0,75	29,1	29,1	29,1
013	Lossen rolcontainers	1,00	12,8	--	--
LAmax	(hoofdgroep)		44,9	32,7	32,7

Alle getoonde dB-waarden zijn A-gewogen

Rapport: Resultatentabel
 Model: Tuinderij de Elzenkamp, RBS, LAmax
 LAmax bij Bron voor toetspunt: 007 B - Zeumerseweg 1
 Groep: (hoofdgroep)

Naam		Hoogte	Dag	Avond	Nacht
Bron	Omschrijving				
007_B	Zeumerseweg 1	5,00	46,1	33,6	33,6
001	Tractor	1,50	46,1	--	--
031	Rijden vrachtwagen	1,00	44,1	--	--
002	Tractor	1,50	43,8	--	--
003	Tractor	1,50	39,6	--	--
004	Tractor	1,50	35,0	--	--
032	Rijden personenwagens	0,75	33,6	33,6	33,6
033	Rijdenbestelwagen	0,75	33,6	--	--
012	Lossen rolcontainers	1,00	32,2	--	--
014	Parkeren personenwagens	0,75	29,9	29,9	29,9
013	Lossen rolcontainers	1,00	14,3	--	--
LAmax	(hoofdgroep)		46,1	33,6	33,6

Alle getoonde dB-waarden zijn A-gewogen

Rapport: Resultatentabel
 Model: Tuinderij de Elzenkamp, RBS, LAmax
 LAmax bij Bron voor toetspunt: 008 A - Zeumerseweg 3
 Groep: (hoofdgroep)

Naam		Hoogte	Dag	Avond	Nacht
Bron	Omschrijving				
008_A	Zeumerseweg 3	1,50	44,8	32,6	32,6
001	Tractor	1,50	44,8	--	--
031	Rijden vrachtwagen	1,00	42,7	--	--
002	Tractor	1,50	42,6	--	--
003	Tractor	1,50	36,3	--	--
032	Rijden personenwagens	0,75	32,6	32,6	32,6
033	Rijdenbestelwagen	0,75	32,6	--	--
004	Tractor	1,50	31,5	--	--
012	Lossen rolcontainers	1,00	31,2	--	--
014	Parkeren personenwagens	0,75	29,0	29,0	29,0
013	Lossen rolcontainers	1,00	12,8	--	--
LAmax	(hoofdgroep)		44,8	32,6	32,6

Rapport: Resultatentabel
Model: Tuinderij de Elzenkamp, RBS, LAmax
LAmax bij Bron voor toetspunt: 008 B - Zeumerseweg 3
Groep: (hoofdgroep)

Naam					
Bron	Omschrijving	Hoogte	Dag	Avond	Nacht
008_B	Zeumerseweg 3	5,00	45,9	33,5	33,5
001	Tractor	1,50	45,9	--	--
031	Rijden vrachtwagen	1,00	44,1	--	--
002	Tractor	1,50	43,7	--	--
003	Tractor	1,50	38,2	--	--
032	Rijden personenwagens	0,75	33,5	33,5	33,5
033	Rijdenbestelwagen	0,75	33,5	--	--
004	Tractor	1,50	33,3	--	--
012	Lossen rolcontainers	1,00	32,1	--	--
014	Parkeren personenwagens	0,75	29,7	29,7	29,7
013	Lossen rolcontainers	1,00	14,3	--	--
LAmax	(hoofdgroep)		45,9	33,5	33,5

Alle getoonde dB-waarden zijn A-gewogen

Rapport: Resultatentabel
 Model: Tuinderij de Elzenkamp, RBS, LAmax
 LAmax bij Bron voor toetspunt: 009 A - Bakkersweg 53
 Groep: (hoofdgroep)

Naam		Hoogte	Dag	Avond	Nacht
Bron	Omschrijving				
009_A	Bakkersweg 53	1,50	46,7	34,4	34,4
004	Tractor	1,50	46,7	--	--
001	Tractor	1,50	44,3	--	--
031	Rijden vrachtwagen	1,00	44,0	--	--
002	Tractor	1,50	43,7	--	--
003	Tractor	1,50	39,6	--	--
033	Rijdenbestelwagen	0,75	34,5	--	--
032	Rijden personenwagens	0,75	34,4	34,4	34,4
012	Lossen rolcontainers	1,00	33,4	--	--
014	Parkeren personenwagens	0,75	31,4	31,4	31,4
013	Lossen rolcontainers	1,00	16,1	--	--
LAmax	(hoofdgroep)		46,7	34,4	34,4

Alle getoonde dB-waarden zijn A-gewogen

Rapport: Resultatentabel
 Model: Tuinderij de Elzenkamp, RBS, LAmax
 LAmax bij Bron voor toetspunt: 009 B - Bakkersweg 53
 Groep: (hoofdgroep)

Naam					
Bron	Omschrijving	Hoogte	Dag	Avond	Nacht
009_B	Bakkersweg 53	5,00	48,0	35,8	35,8
004	Tractor	1,50	48,0	--	--
001	Tractor	1,50	45,5	--	--
031	Rijden vrachtwagen	1,00	45,4	--	--
002	Tractor	1,50	44,9	--	--
003	Tractor	1,50	41,0	--	--
032	Rijden personenwagens	0,75	35,8	35,8	35,8
033	Rijdenbestelwagen	0,75	35,8	--	--
012	Lossen rolcontainers	1,00	34,3	--	--
014	Parkeren personenwagens	0,75	32,1	32,1	32,1
013	Lossen rolcontainers	1,00	17,9	--	--
LAmax	(hoofdgroep)		48,0	35,8	35,8

Alle getoonde dB-waarden zijn A-gewogen

Rapport: Resultatentabel
 Model: Tuinderij de Elzenkamp, RBS, indirecte hinder
 LAeq totaalresultaten voor toetspunten
 (hoofdgroep)
 Groepsreductie: Nee

Naam	Toetspunt	Omschrijving	Hoogte	Dag	Avond	Nacht	Etmaal
	001_A	Elzenkamperweg 3	1,50	34,0	27,6	21,5	34,0
	001_B	Elzenkamperweg 3	5,00	36,2	29,8	23,8	36,2
	002_A	Elzenkamperweg 5	1,50	28,0	21,6	15,6	28,0
	002_B	Elzenkamperweg 5	5,00	30,2	23,7	17,7	30,2
	003_A	Garderbroekerweg 12/02	1,50	32,9	26,4	20,4	32,9
	003_B	Garderbroekerweg 12/02	5,00	35,3	28,9	22,9	35,3
	004_A	Garderbroekerweg 18	1,50	29,6	23,2	17,2	29,6
	004_B	Garderbroekerweg 18	5,00	32,5	26,1	20,0	32,5
	005_A	Garderbroekerweg 24	1,50	18,7	12,4	6,4	18,7
	005_B	Garderbroekerweg 24	5,00	19,7	13,3	7,3	19,7
	006_A	Blotekamperweg 8	1,50	18,3	11,9	5,9	18,3
	006_B	Blotekamperweg 8	5,00	19,1	12,7	6,7	19,1
	007_A	Zeumerseweg 1	1,50	20,5	14,2	8,2	20,5
	007_B	Zeumerseweg 1	5,00	21,5	15,0	9,0	21,5
	008_A	Zeumerseweg 3	1,50	19,7	13,4	7,3	19,7
	008_B	Zeumerseweg 3	5,00	20,7	14,2	8,2	20,7
	009_A	Bakkersweg 53	1,50	30,6	24,2	18,2	30,6
	009_B	Bakkersweg 53	5,00	33,4	27,0	21,0	33,4

Alle getoonde dB-waarden zijn A-gewogen



Klinkenbergerweg 30a | 6711 MK **EDE** | 0318 614 383
Oostelijk Bolwerk 9 | 4531 GP **TERNEUZEN** | 0115 649 680
Hoenderkamp 20 | 7812 VZ **EMMEN** | 0613 356 122