

Quickscan bedrijven en milieuzonering

De Poort te Voorthuizen

Barneveld



Inhoudsopgave

1	Algemeen	3
2	Typering omgeving plangebied en uitgangspunten	3
3	Toetsing.....	4
4	Conclusie	5

1 Algemeen

Voorliggend initiatief voorziet in de wijziging van een agrarische functie naar een woonfunctie.

Indien door middel van een plan nieuwe, milieuhindergevoelige functies mogelijk worden gemaakt, dient te worden aangetoond dat deze niet worden gerealiseerd binnen de hinderzone van omliggende bedrijven. Anderzijds mogen milieuhindergevoelige functies in de directe omgeving van het projectgebied niet negatief worden beïnvloed door de ontwikkelingen die met een plan mogelijk worden gemaakt.

Wat betreft de aanbevolen afstanden tussen bedrijvigheid en gevoelige functies, zoals wonen, is de brochure 'Bedrijven en milieuzonering' (2009) van de Vereniging van Nederlandse Gemeenten geraadpleegd. Hierin worden richtafstanden voor het omgevingstype 'gemengd gebied' als 'rustige woonwijk' en 'rustig buitengebied' aanbevolen.

Gemengde gebieden betreffen gebieden die langs hoofdinfrastructuur liggen en/of gebieden met matige tot sterke functiemenging. In een rustige woonwijk en het buitengebied komen vrijwel geen andere functies voor. De richtafstanden gelden voor een gemiddeld nieuw bedrijf en gaan uit van het gebiedstype 'rustig woongebied'. Voor gemengde gebieden kunnen de richtafstanden worden verminderd. De afstand wordt gemeten vanaf het op de verbeelding aangeduide deel voor de bedrijfsmatige activiteit tot aan de gevel van de woningen gelegen buiten het betreffende perceel.

2 Typering omgeving plangebied en uitgangspunten

Het plangebied is gelegen aan de rand van het Veluwemassief. De directe omgeving van het plangebied heeft overwegend een agrarische functie. Ten noorden is een zwembad (De Heuvelrand) gelegen, met ten westen daarvan de voetbalvelden van VVOP. Centraal binnen het plangebied is een voormalig boerenerf gelegen dat een woonfunctie heeft. Ten westen en ten zuiden van het plangebied bevinden zich een tuincentrum en woningen. Verder richting het westen is een onbemand tankstation gelegen. Vanwege de ligging aan een hoofdweg en de diversiteit aan functies in de omgeving, is er sprake van een 'gemengd gebied'.

Bij het bepalen van de aanbevolen richtafstanden zijn in de VNG brochure de volgende uitgangspunten gehanteerd:

- de richtafstanden hebben betrekking op de omgevingstype 'rustig buitengebied'.
- de richtafstanden bieden in beginsel ruimte voor normale groei van de bedrijfsactiviteiten;
- bij activiteiten met ruimtelijk duidelijk te onderscheiden deelactiviteiten (zoals productie, opslag, kantoren, parkeerterreinen) kunnen deze deelactiviteiten desgewenst als afzonderlijk te zonerende activiteiten worden beschouwd, bijvoorbeeld bij ligging van de activiteit binnen zones met een verschillende milieucategorie.

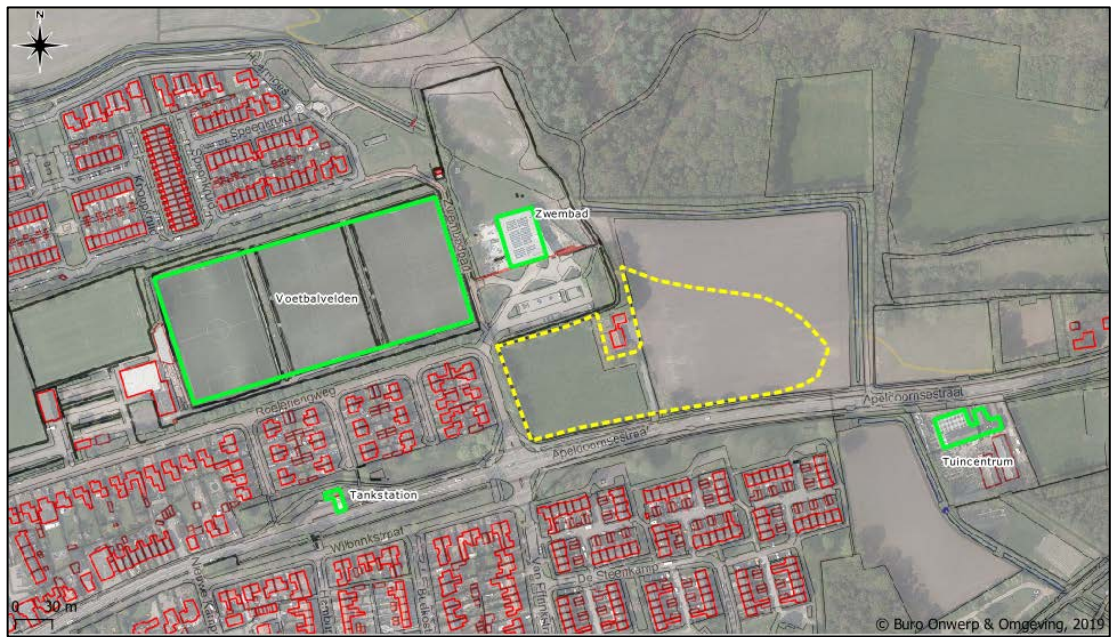
De richtafstanden lopen op naar mate sprake is van een bedrijf in een hogere milieucategorie. Zoals bij de uitgangspunten voor de richtafstanden is gesteld, kan bij het type 'gemengd gebied' de richtafstand, zonder dat dit ten koste gaat van het woon- en leefklimaat, met één afstandsstap worden verlaagd (dus van bijvoorbeeld 50 naar 30 meter voor milieucategorie 3.1). Verdere reducties zijn volgens de toelichting in de VNG-brochure niet te verantwoorden, omdat in algemene zin niet aannemelijk kan worden gemaakt dat het woon- en leefklimaat niet wordt aangetast en het functioneren van bedrijven niet in gevaar wordt gebracht. De richtafstand wordt gemeten vanaf de grens van het bedrijfsperceel tot de gevel van het gevoelige object.

3 Toetsing

Voorliggende ontwikkeling voorziet in de toevoeging van een milieuhindergevoelige functie. In de directe nabijheid van het projectgebied bevinden zich de volgende milieuhinderveroorzakende functies:

- Zwembad;
- Voetbalvelden;
- Tuincentrum;
- Tankstation.

Op navolgende afbeelding zijn de betreffende milieuhinder veroorzakende functies en het plangebied aangeduid.



Figuur 1: plangebied (binnen gele kader) en milieuhinder veroorzakende functies (binnen groene kaders)

Navolgend zijn de aanbevolen hindercontouren voor de aspecten geur, stof, geluid en gevaar weergegeven voor wat betreft hun afstand tot een rustige woonwijk en rustig buitengebied.

Functie	Type inrichting	Geur	Stof	Geluid	Gevaar	Grootste afstand	Werkelijke afstand
Zwembad De Heuvelrand	SBI-2008: 931, Zwembaden (overdekt)	10	0	50	10	50	> 60
Voetbalvelden VVOP	SBI-2008: 931, Veldsportcomplex (met verlichting)	0	0	50	0	50	> 35
Tuinwinkel de Ganzenbeek	SBI-2008: 4752, Bouwmarkten, tuincentra, hypermarkten	0	0	30	10	30	> 110
Shell tankstation	SBI-2008: 473, Benzineservicestations (zonder LPG)	30	0	30	10	30	> 150

Uit een toetsing aan de richtafstanden die gelden voor een rustige woonwijk en een rustig buitengebied blijkt dat de richtafstand voor geluid niet wordt gehaald voor wat betreft de voetbalvelden van VVOP aan de Roelenengweg 37 te Voorthuizen. Vanwege de ligging aan een hoofdweg en de diversiteit aan functies in de omgeving is er sprake van een gemengd gebied waardoor de richtafstand met 1 stap verminderd kan worden tot 30 meter. Er wordt daarmee voldaan aan de aanbevolen afstanden.

4 Conclusie

Geconcludeerd wordt dat vanuit het aspect bedrijven en milieuzonering geen belemmeringen aanwezig zijn voor wat betreft de beoogde ontwikkeling.