

**Beschermd dorpsgezicht  
Hoog Soeren**



Datum in procedure: 27-03-2009

Toelichting bij het besluit tot aanwijzing  
van het beschermd dorpsgezicht Hoog Soeren  
gemeente Apeldoorn (Gelderland)  
ex artikel 35 Monumentenwet 1988

Datum aanwijzing:

Errata:



## **Apeldoorn, Hoog Soeren**

De staatssecretaris van Onderwijs, Cultuur en Wetenschap en de minister van Infrastructuur en Milieu zijn bevoegd om gezamenlijk beschermde stads- en dorpsgezichten aan te wijzen. Het rechtsgevolg van de aanwijzing is dat de gemeenteraad ter bescherming van een stads- of dorpsgezicht een bestemmingsplan, als bedoeld in de Wet ruimtelijke ordening, vast moet stellen. In die zin kan de aanwijzing tevens een stimulans betekenen voor een te voeren ruimtelijk kwaliteitsbeleid.

In totaal zijn er in Nederland meer dan 400 beschermde stads- en dorpsgezichten met een geschiedenis die teruggaat tot vóór het jaar 1850. In het kader van het Monumenten Inventarisatie Project is ook de stedenbouw uit de periode 1850-1940 landelijk geïnventariseerd. Het besluit tot aanwijzing van Hoog Soeren in de gemeente Apeldoorn als beschermd dorpsgezicht vloeit voort uit deze inventarisatie.



## **Inleiding**

De op de Veluwe gelegen kern Hoog Soeren is geheel door bossen omgeven en als gevolg daarvan een duidelijk te begrenzen geheel. Hoog Soeren ligt ten westen van de bebouwde kom van Apeldoorn.

Aan het oorspronkelijke agrarische karakter van deze oude esdorp-achtige nederzetting werden nieuwe elementen toegevoegd. Vermeldenswaardig zijn de vanaf het einde van de 19de eeuw gebouwde woningen voor bosarbeiders, boswachters en jachtopzieners, alsmede hotels, pensions en kleine landhuizen. Deze jongere elementen drukken een belangrijk stempel op het uiterlijk van deze, ook landschappelijk zeer fraaie nederzetting.

## **Ontstaan en ontwikkeling**

*(kaarten 1 en 2)*

Hoog Soeren behoort tot de oude Veluwse vestigingsplaatsen en wordt reeds vermeld in een oorkonde uit 815. Dat in de streek al veel eerder mensen leefden blijkt uit de aanwezigheid van verschillende grafheuvels uit de Bronstijd in de directe omgeving van het dorp.

De agrarische nederzetting ontstond op een hooggelegen droog deel van de Veluwe. Deze hooggelegen woonsituatie was mogelijk dankzij de aanwezigheid in de ondergrond van leemhoudende lagen, waarop het regenwater bleef staan. Op Pomphul, direct aan de zuidzijde van de nederzetting, lagen vennen. De kern van de nederzetting ligt rondom het kruispunt van de oude handelswegen tussen Arnhem en Harderwijk en tussen Apeldoorn en Amersfoort. De woeste grond werd ontgonnen en geschikt gemaakt voor de landbouw.

De akkers werden ontsloten door een aantal paden en rondom voorzien van aarden wallen, die met eikenhakhout werden beplant. Naast de verbouw van graan (rogge) richtte men zich vooral op de schapenhouderij. De schapen liet men grazen op de aangrenzende heidevelden. Via zogenaamde schaapsdriften werden de schapen naar de heide geleid. Met de groei van het aantal schapen dat gehouden werd nam de omvang van de heidevelden toe ten koste van de bossen. Zo ontstonden grote heidevelden zoals de Asselsche Heide en het Hoog Soerensche Veld, die zich tot vlak bij het dorp uitstrekten. De akkers (enken) werden gedurende enkele eeuwen intensief bemest met schapenmest en heideplaggen.

De marke reguleerde al sinds de middeleeuwen het gemeenschappelijk gebruik van alle gronden. De oudste geschriften daarover die Hoog Soeren betreffen dateren van 1458. In 1687 raakte de marke het toezicht op grote delen van de bossen ten oosten van Hoog Soeren kwijt aan de Nassause Domeinen (1687 tot 1795). In 1677 schonken de Gelderse Staten het jachtrecht voor dit gebied namelijk aan Stadhouder Willem III. Tevens ontving hij een jachtboerderij, gelegen bij het kruispunt van wegen. Deze boerderij (Hoog Soeren nr. 55) is tot op heden bekend als het Jachthuis.

Omstreeks het midden van de 19de eeuw was Hoog Soeren een buurtschap met 17 huizen en ongeveer 160 inwoners. Behalve enkele landbouwers woonden er diverse land- en bosarbeiders, alsmede een boswachter en een jachtopziener. De meeste grond was als bouwland in gebruik en voorts waren er percelen hakhout, enkele stukken weiland en restanten heide. De boerderijen en huizen waren in het algemeen van geringe afmetingen. Op diverse plaatsen stonden schaapskooien.

Vanaf het einde van de 19de eeuw leidden enkele belangrijke ontwikkelingen tot een sterke vermindering van het oude agrarische karakter van Hoog Soeren. Grote delen van de woeste gronden raakten buiten gebruik als gevolg van de introductie van de kunstmest en het verdwijnen van de schapenhouderij. De marke werd ontbonden en de gemeenschappelijk gebruikte gronden werden verkocht aan het Kroondomein, dat flinke stukken van het Hoog Soerensche veld en het Asselsche veld nabij de dorpskom weer met bos inplantte. Het Kroondomein had ook in de nederzetting diverse stukken grond verkregen en bouwde woningen voor de boswachters, bosarbeiders en

jachtopzieners. Voor de landbouwers was er geen gelegenheid om over te schakelen op de veeteelt vanwege de gesteldheid van het landschap en het ontbreken van goede wei- en hooilanden. Het hakhout langs de akkers werd niet langer geregeld gekapt en groeide uit tot fraaie boomsingels. In de jaren dertig zijn door het Kroondomein enkele boerderijen afgebroken.

In de loop van de 19de eeuw kwam het toerisme geleidelijk op gang. Nog voor 1900 werd ook Hoog Soeren ontdekt door welgestelden, die hier op vakantie kwamen. Het oudste hotel was waarschijnlijk Oranjeoord dat omstreeks 1890-1895 werd gebouwd. Het niet meer bestaande hotel Eik en Dal werd in 1901 geopend. In het tweede kwart van de 20ste eeuw volgden nog enkele hotels en pensions. Vanaf ca. 1910 werden door vooraanstaande families (kleine) landhuizen van uiteenlopende typen gebouwd, waarschijnlijk aanvankelijk tweede woningen of zomer-verblijven, maar later ook permanent bewoonde huizen.

De nieuwe bebouwing werd voornamelijk gesitueerd langs de hoofdwegen en de paden die dienden ter ontsluiting van de enk. In 1903 werd in het centrale deel van de nederzetting een kerkje gebouwd, dat in 1933 werd vergroot. Het pandje Hoog Soeren nr. 8 heeft in de 19de eeuw dienst gedaan als schooltje. Ten oosten van dit pandje werd in 1916 een nieuwe school gebouwd. Ernaast verrees in 1934 een onderwijzerswoning.

Voor de watervoorziening was men tot aan de jaren vijftig aangewezen op enkele putten en bakken waarin regenwater werd opgevangen. Omstreeks 1925 werd Hoog Soeren aangesloten op het electriciteitsnet. Aan de oostzijde van het dorp werd een transformatorhuisje gebouwd.

De ontwikkelingen na de Tweede Wereldoorlog zijn beperkt gebleven tot het bouwen van enkele nieuwe woningen tussen de bestaande bebouwing, de verbouwing en/of vergroting van woningen en hotels en de aanleg van een golfterrein aan de west- en zuidwestzijde van het dorp. Bij de waterput werd in de jaren vijftig een klein pompstation gebouwd met een reinwaterkelder. De schaapskooien zijn in de loop der jaren alle verdwenen.

### **Huidig ruimtelijk karakter**

Hoog Soeren is thans een geheel door bossen omgeven nederzetting met een kleinschalig karakter. Kenmerkend zijn de relatief grote hoogteverschillen, soms op betrekkelijk korte afstanden. De hoogste delen bevinden zich tussen 75 à 90 m boven NAP. Ruim 30 hectare in en rondom de kern is nog in gebruik als landbouwgrond. In de gehele nederzetting bestaan fraaie contrasten tussen de open terreinen en de daarom gelegen bossen of tot groengordels uitgegroeide hakhoutwallen. Met uitzondering van de Soerenseweg, de Pomphulweg en de Kampsteeg zijn alle wegen en paden onverhard. Sommige paden zijn van oorsprong schaapsdriften. De aanleg van het golfterrein aan de west- en zuidwestzijde van het dorp heeft aan deze zijde van het dorp geleid tot enige schaalvergroting van het landschap.

De bebouwing is van uiteenlopende aard en staat verspreid over het hele dorp, deels in kleine clusters of rijtjes, deels informeler gesitueerd en ontsloten via (onverharde) achterpaadjes. In het algemeen vormt de bebouwing een harmonieus geheel met het omringende landschap. Centraal in het dorp staat op een markante plek het in 1903 gebouwde en in 1933 vergrote kerkje.

De oudst bewaard gebleven bebouwing bestaat uit kleine, veelal 19de-eeuwse boerderijtjes of landarbeiderswoningen, thans veelal (inwendig) verbouwd tot woning. Een andere essentiële categorie omvat de doorgaans in opdracht van het Kroondomein gebouwde woningen van de bosarbeiders, boswachters en jachtopzieners uit het laatste kwart van de 19de eeuw en de eerste helft van de 20ste eeuw.

De bosarbeiderswoningen zijn binnen deze categorie het talrijkst en kenmerken zich door een simpele dakvorm (zadeldak) en een symmetrische, in drieën gedeelde voorgevel. Achter het woongedeelte bevond zich oorspronkelijk een kleine stalruimte.

De horecavestigingen - naast het reeds genoemde "Oranjoord" ook "Hoog Soeren" dat dateert uit het tweede kwart van de 20e eeuw - zijn meerdere malen verbouwd en/of uitgebreid. Hotel "Ruimzicht", ook uit die periode en gelegen tegenover "Hoog Soeren", is in 2011 afgebroken. Restaurant "Het Jachthuis", vanouds een boerderijherberg, werd in 1925 ingrijpend verbouwd. Het complex is fraai gelegen in de zichtlijnen van vier belangrijke wegen in het centrale deel van het dorp. Ook café-restaurant "Zonburg" was een boerderij-herberg.

Vanuit cultuurhistorisch oogpunt zijn de horecavestigingen zeker van enige waarde, maar als gevolg van de uitbreidingen en verbouwingen is geen sprake (meer) van grote architectuurhistorische waarde. Wel bepalen ze mede de sfeer van het dorp.

Op diverse plaatsen in Hoog Soeren staan villa's en kleine landhuizen, merendeels onder architectuur gebouwd in opdracht van welgestelden. Opvallend aan deze vooral tussen ca. 1910 en 1940 gebouwde woningen zijn de grote variatie in afmetingen en materiaalgebruik en de vormgeving. Een deel van de woningen is in hout opgetrokken.

### **Nadere typering van te beschermen waarden**

Essentieel is dat Hoog Soeren herkenbaar is als een voormalige agrarische esdorp-achtige nederzetting met een kleinschalig karakter, die geleidelijk aan veranderde in een nederzetting van bosarbeiders, boswachters en jachtopziers. Door de verwevenheid met het landschap, met zichtlijnen, houtwallen en overgangen van bos naar heide, ontwikkelde het dorp zich als een aantrekkelijk woon- of verblijfsoord voor welgestelden en toeristische trekpleister. In het bijzonder zijn van belang:

- het karakter van Hoog Soeren als enclave in een bosgebied;
- de resterende akkers en weiden met de daaromheen gelegen houtopstanden (door houtsingels begrensde open ruimten);
- de wegenstructuur met vele ronde, licht gebogen vormen, en het onverharde karakter van het merendeel van de wegen;
- de hoogteverschillen;
- een deel van de bebouwing en de situering ervan, deels in kleine clusters of rijtjes, deels informeler.



## **Begrenzing**

Het te beschermen gebied omvat de bebouwing en de agrarische gronden met de daaromheen gelegen houtsingels alsmede Pomphul, een bebost terrein met vennen aan de zuidzijde van het dorp, waarvan men vroeger afhankelijk was voor de watervoorziening en waar ooit het hotel Eikendal stond. De grens is zoveel mogelijk langs de buitenzijde van de bestaande paden gelegd.

De exacte begrenzing is aangegeven op de bijgevoegde begrenzingskaart, MSP/19/03.

## **Waardering**

De nederzetting Hoog Soeren is van grote cultuurhistorische waarde als relatief gaaf bewaard gebleven voorbeeld van een kleine esdorp-achtige nederzetting op de Veluwe, waar vanaf het einde van de 19de eeuw belangrijke ontwikkelingen hebben plaatsgevonden. Van grote waarde is dat deze ontwikkelingen nog duidelijk afleesbaar zijn. Hoog Soeren is met zijn kleine boerderijen en landarbeidershuisjes, de resterende akkers en weiden met omringende houtopstanden nog herkenbaar als een van oorsprong agrarische nederzetting. De toenemende werkgelegenheid bij de Koninklijke Houtvesterijen als gevolg van de herbebossing is afleesbaar aan de veelal in opdracht van het Kroondomein gebouwde woningen voor bosarbeiders, boswachters en jachtopzieners. De ontwikkeling tot toeristische trekpleister is nog te zien aan de hotels en pensions, waarvan de oudste delen uit de eerste helft van de 20ste eeuw dateren. Het relatief grote aantal tussen ca. 1910 en 1940 gebouwde (kleine) landhuizen toont de aantrekkelijkheid van Hoog Soeren als woon- en verblijfplaats voor welgestelden. Voorts is sprake van zekere situationele en landschappelijke waarde: de bebouwing vormt dankzij de vormgeving en vooral ook de situering steeds een harmonieus geheel met het fraaie landschap.

## **Rechtsgevolg van de aanwijzing**

Ter effectueering van de aanwijzing van een beschermd stads- of dorpsgezicht moet ingevolge artikel 36 van de Monumentenwet 1988 een bestemmingsplan worden opgesteld. De toelichting op de aanwijzing kan daarbij voor wat het beschermingsbelang betreft als uitgangspunt dienen. Doel van de aanwijzing is de karakteristieke, met de historische ontwikkeling samenhangende structuur en ruimtelijke kwaliteit van het gebied te onderkennen als zwaarwegend belang bij de toekomstige ontwikkelingen binnen het gebied. De aanwijzing beoogt op die wijze een basis te bieden voor een ruimtelijke ontwikkeling die inspeelt op de aanwezige kwaliteiten, daarvan gebruikmaakt en daarop voortbouwt.

In het aanwijzingsbesluit is bepaald in welke mate de vigerende bestemmingsplannen aan het beschermingsver-eiste voldoen.

## Bronnen

### Kaarten

- Gemeentekaart Apeldoorn (detail) uit J. Kuyper, 1868, Gemeente Atlas van de Provincie Gelderland. (ontleend aan: [www.atlas1868.nl](http://www.atlas1868.nl)).
- Topografische kaart van Apeldoorn, detail van kaartbladen 392 (1932) en 411 (1933) van de Chromotopographische Kaart van het Koninkrijk der Nederlanden in Bonneprojectie, schaal 1:25.000.

## Colofon

### Uitgave

Rijksdienst voor het Cultureel Erfgoed, Amersfoort 2012

### Onderzoek en tekst

Gelders Genootschap

### Kaartmateriaal

Begrenzingskaart: Rijksdienst voor het Cultureel Erfgoed, drs. B.A.R.T. Broex

### Foto omslag

Rijksdienst voor het Cultureel Erfgoed, drs. G.H. Glas

### Redactie

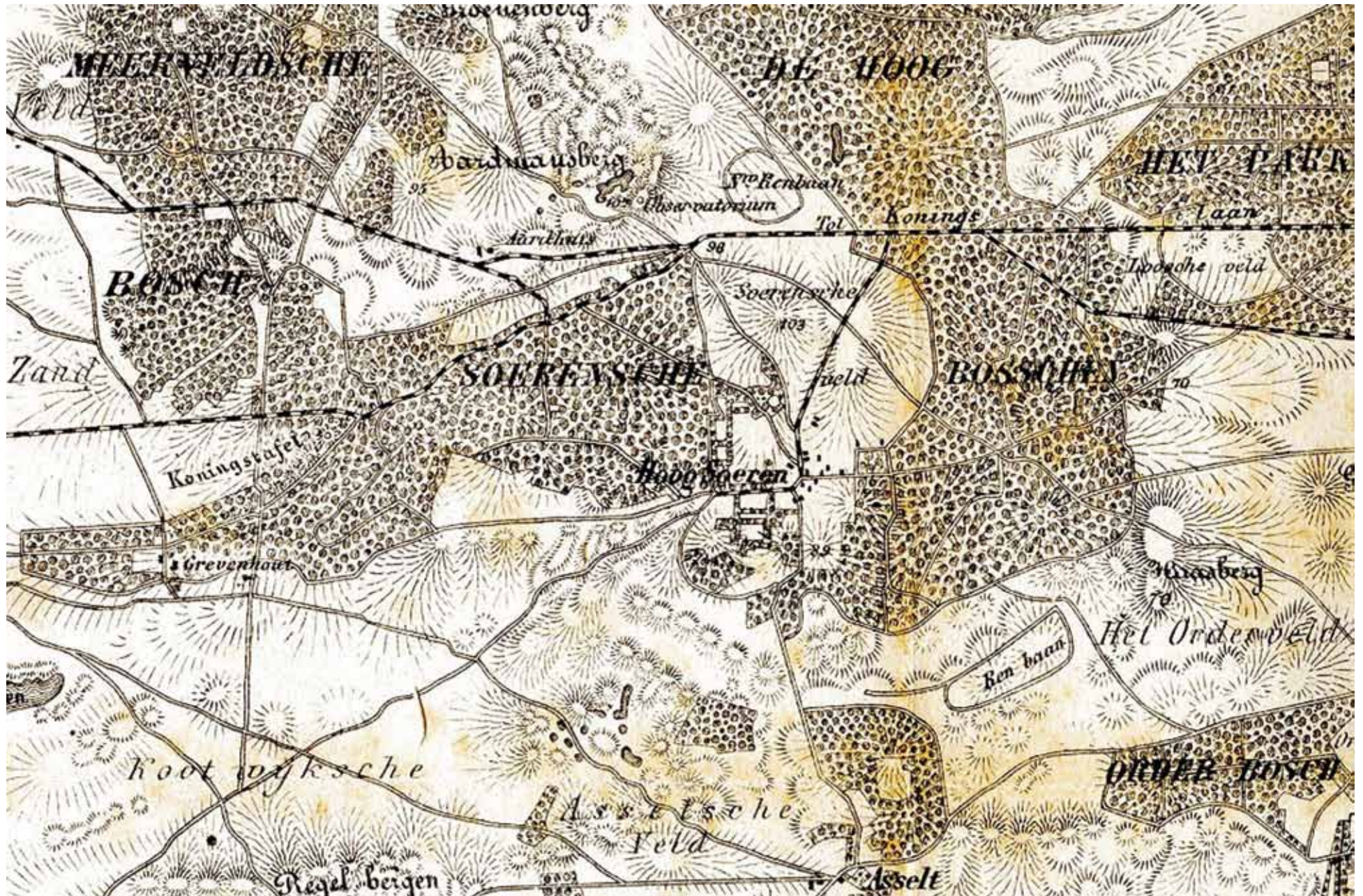
Rijksdienst voor het Cultureel Erfgoed, drs. G.H. Glas

### Productie

Rijksdienst voor het Cultureel Erfgoed /Drukkerij Mailfors Amersfoort.

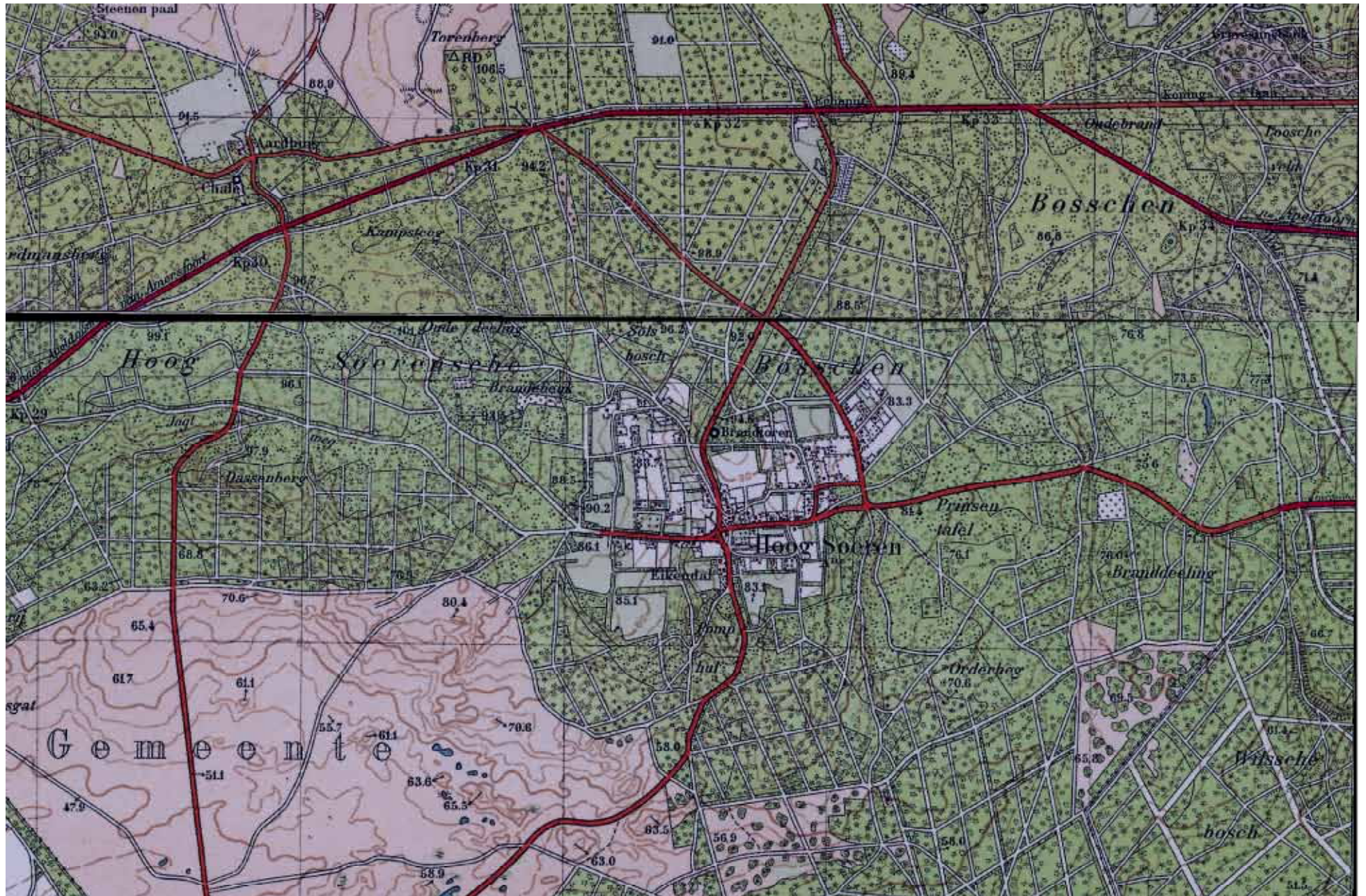
## **Bijlagen**

1. Hoog Soeren rond 1868
2. Hoog Soeren rond 1933



Kaart 1

Hoog Soeren rond 1868



Kaart 2 Hoog Soeren rond 1933