

CULTUURHISTORISCHE ANALYSE

GROOT ZONNEHOEVE



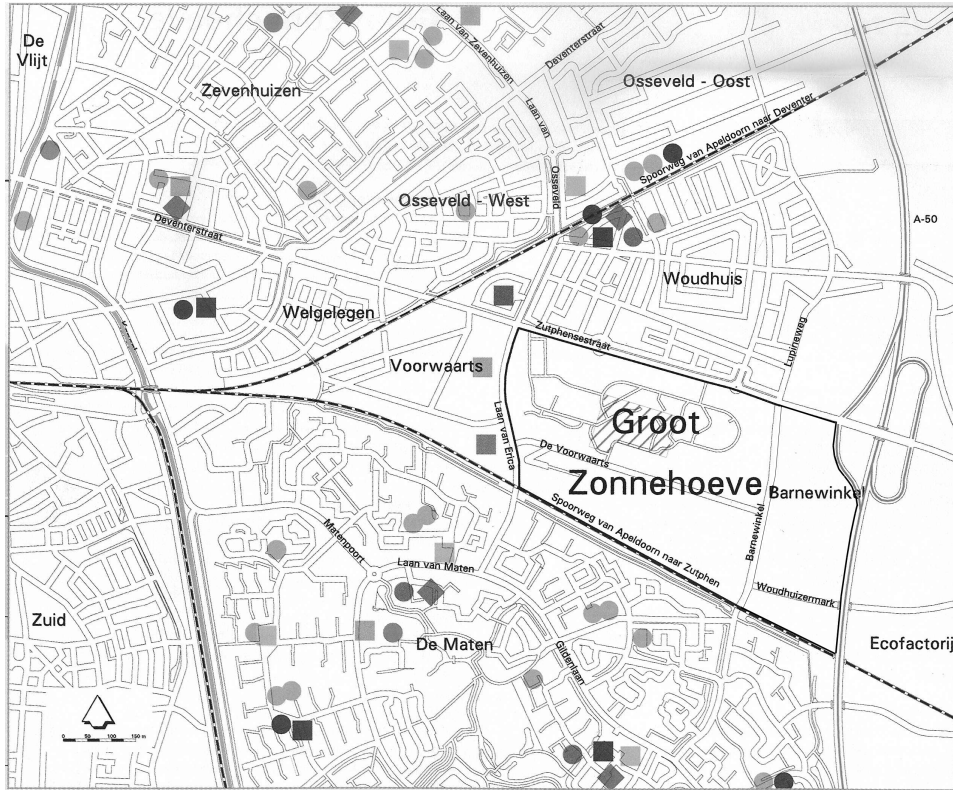


INHOUDSOPGAVE

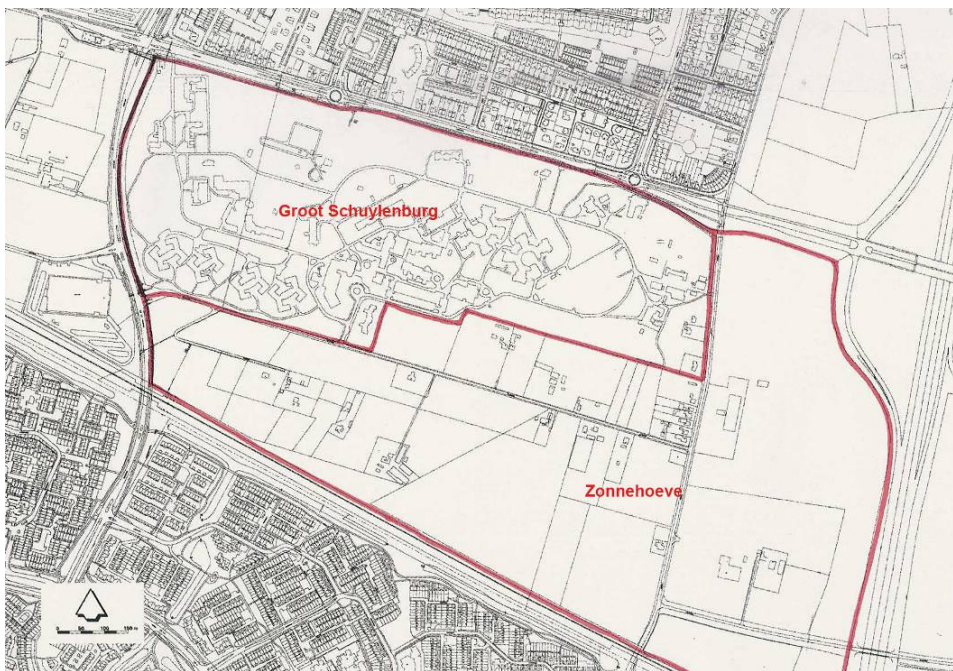
inleiding	5
aanleiding tot dit rapport	5
begrenzing onderzoeksgebied	5
ontwikkelingsgeschiedenis	7
voorgeschiedenis.....	7
Het Apeldoornsche Bosch/ Groot Schuylenburg.....	7
Zonnehoeve	14
kenmerken anno 2005	17
ruimtelijke structuur	17
openbare ruimte	21
bebouwing.....	23
waardering	27
ruimtelijke structuur	27
openbare ruimte	27
bebouwing.....	27
aanbevelingen	28
ruimtelijke structuur	28
openbare ruimte	28
bebouwing.....	28
archieven en literatuur	29
geraadpleegde archieven	29
geraadpleegde literatuur en nota's.....	29



de ligging van het onderzoeksgebied in Apeldoorn Oost



de begrenzing van het onderzoeksgebied en de deelgebieden



I N L E I D I N G

aanleiding tot dit rapport

Toen de psychiatrische inrichting Het Apeldoornsche Bosch (thans Groot Schuylenburg) in het begin van de twintigste eeuw werd aangelegd, was de omgeving vrijwel onbebouwd. Twee spoorlijnen en twee uitvalswegen richting Deventer en Zutphen doorsneden het uitgestrekte landgoederengebied. De verstedelijking ten oosten van het Apeldoorns Kanaal zette pas na de Tweede Wereldoorlog in. In de jaren zestig werd Zevenhuizen aangelegd, in de jaren zeventig en tachtig De Maten en in de jaren negentig Osseveld en Woudhuis. Inmiddels vormen Groot Schuylenburg en Zonnehoeve samen de enige oostelijk gelegen groene wig van Apeldoorn. In 1997 gaf het college van burgemeester en wethouders opdracht om het gebied Groot Zonnehoeve, bestaande uit het terrein van Groot Schuylenburg en Zonnehoeve, te ontwikkelen tot een woonwijk met circa 1100 woningen.

In 2000 werd de planvorming van Groot Zonnehoeve ingehaald door de Ruimtelijke Ontwikkelingsvisie Apeldoorn 2020. De vaststelling van deze visie had grote gevolgen voor de te halen ambities. Het Ontwikkelingsplan Groot Zonnehoeve dat werd vastgesteld in 2004 is een vertaling van deze ambities in een ruimtelijk plan met circa 600 woningen. Dit rapport voorziet in de behoefte aan een historische onderlegger voor de planvorming.

begrenzing onderzoeksgebied

Het onderzoeksgebied, bestaande uit Zonnehoeve en Groot Schuylenburg, maakt deel uit van de groene wig die vanuit het oostelijk gelegen landgoederengebied tot het Apeldoorns Kanaal reikt. Het onderzoeksgebied wordt in het noorden begrensd door de radiale uitvalsweg de Zutphensestraat, in het oosten door de rijksweg A50, in het zuiden door de spoorlijn van Apeldoorn naar Zutphen, en in het westen door de Laan van Erica die deel uitmaakt van de ringweg van Apeldoorn. De totale oppervlakte van het onderzoeksgebied beslaat circa 104 hectare en bestaat uit het noordelijk gelegen terrein van Groot Schuylenburg en het zuidelijk gelegen agrarische gebied Zonnehoeve. De Voorwaarts doorsnijdt het onderzoeksgebied, maar vormt geen harde grens tussen Groot Schuylenburg en Zonnehoeve. De strook die ten noorden van De Voorwaarts ligt valt deels onder Groot Schuylenburg (het westelijke deel) en deels onder Zonnehoeve (het oostelijke deel). Het onderscheid tussen beide gebieden is gebaseerd op de ruimtelijke kenmerken.

beeldende kunst

Dit onderzoek heeft betrekking op de architectuur- en stedenbouwkundig historische kenmerken van het gebied. De diverse kunstobjecten en oorlogsmonumenten zijn buiten beschouwing gelaten. Het verdient aanbeveling ze te integreren in de nieuwe plannen en waar nodig gericht onderzoek naar de waarde ervan te laten verrichten.



ONTWIKKELINGSGESCHIEDENIS

voorgeschiedenis

landschap

Het stedelijk gebied van Apeldoorn ligt op de helling van de Veluwe stuwwal die al zeer vroeg bewoond werd. Het onderzoeksgebied ligt ten oosten van het Apeldoorns Kanaal, waar de stuwwal over gaat in de laaggelegen IJsselvallei.

Met uitzondering van de dekzandruggen, was het een nat en drassig gebied waar veen tot ontwikkeling kon komen. Zo ontstonden talrijke moerassen en moeilijk toegankelijke moerasbossen van elzen, essen en wilgen. De bloei van de agrarische economie, in de dertiende eeuw en de eerste helft van de veertiende eeuw, had echter een stijging van de grondwaarde tot gevolg. Ter ontginning van de drassige landen ten oosten van Apeldoorn werd in 1370 het Polderdistrict Veluwe ingesteld. Dit nieuwe agrarische gebied reikte van Beemte tot de Loenensche hooilanden. Het was een grootschalig open weidegebied met verspreide bebouwing.

Het onderzoeksgebied, dat Groot Schuylenburg en Zonnehoeve omvat, maakte deel uit van het ten oosten van Apeldoorn gelegen landgoederenlandschap. Ten noorden van Groot Schuylenburg lag het Apeldoornsche Veld, een open weidegebied met kleinschalige verkaveling, een grillig ontsluitingspatroon en verspreide bebouwing. Ten zuiden van Zonnehoeve lag het Wormensche Veld, een hooiland ontginningslandschap met informele kavels van ongelijke grootte, een grillig ontsluitingspatroon met onverharde wegen en verspreide bebouwing.

In 1842 kwam landgoed De Apeldoornsche Bosch in handen van koperfabrikant Johannes Richardus Krepel. Enkele decennia later was op dit landgoed een boscomplex aangelegd. Het bos bevond zich aan weerszijden van de Zutphensestraat en had vertakkingen naar het oostelijk gelegen landgoederenlandschap. Het bos raakte bekend onder de naam Krepelsbosch. Het terrein ten zuiden van het landgoed De Apeldoornsche Bosch, het huidige Zonnehoeve, was nog onontgonnen. Ter hoogte van de huidige kruising van De Voorwaarts en Barnewinkel was het terrein zeer drassig. Rond 1880 werd dit gebied ten behoeve van akkerbouw en weidebouw ontgonnen.

In 1902 werd ter veiling aangeboden 'het schoon gelegen landgoed "De Apeldoornsche Bosch" met boerderij, wei- en bouwlanden, dennenbossen, eikenhakhout enz.' De koper was Louis Reintjes van Veerssen. Nog geen twee jaar later, in 1904, verkocht Reintjes van Veerssen het landgoed aan de Vereeniging Centraal Israëlitisch Krankzinnigengesticht in Nederland (Vereeniging CIK).

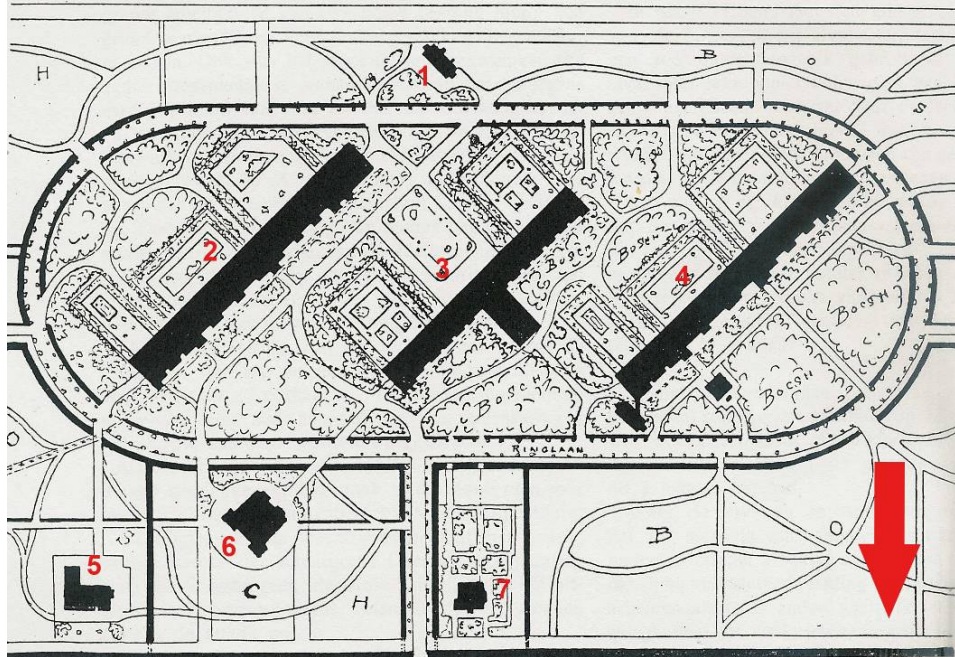
Het Apeldoornsche Bosch/ Groot Schuylenburg

Geneeskundige inrichting Het Apeldoornsche Bosch

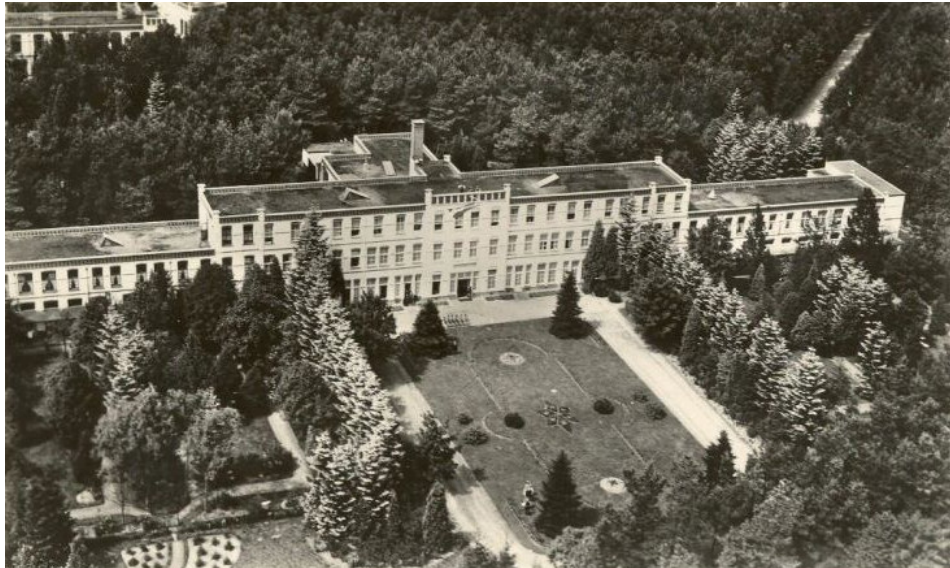
De Vereeniging CIK was in 1898 opgericht met het doel een geneeskundige inrichting te stichten waar Joodse patiënten verpleegd konden worden met inachtneming van de voorschriften van de Israëlitische godsdienst. Voorheen waren Joodse patiënten aangewezen op neutrale en confessionele inrichtingen, waar in een enkel geval voorzieningen werden getroffen voor hun godsdienstige behoeften. Tot 1888 werden Joodse patiënten opgenomen in een inrichting die deel uit maakte van het Nederlands Israëlitisch Armenbestuur in Amsterdam. Deze inrichting werd echter door de Inspecteur van het Staatstoezicht op het



- het ontwerp van het
terrein, met
1. barak
 2. vrouwenpaviljoen
 3. administratiegebouw
 4. mannenpaviljoen +
synagoge
 5. wasgebouw
 6. keukengebouw
 7. woning Geneesheer-
Directeur



PLATTEGROND VAN HET TERREIN.



het hoofgebouw
(administratiegebouw)



Krankzinnigenwezen gesloten omdat de patiënten daar in erbarmelijke omstandigheden verkeerden. Met een lening van de Provinciale Staten van Noord-Holland, particuliere giften en het uitschrijven van een obligatielening kocht de Vereeniging CIK in 1904 een terrein aan de Zutphensestraat bij Apeldoorn. Deze locatie was gekozen vanwege de landelijke en bosrijke omgeving. Volgens de laat negentiende-eeuwse opvattingen waren de psychiatrische patiënten niet gebaat bij verpleging in stadsgestichten. Het contact met de samenleving moest tot het minimum worden beperkt, omdat de omgeving waar de patiënten vandaan kwamen vaak de oorzaak van hun ziekte was. Bovendien werd het contact met de natuur als heilzaam beschouwd en bood een landelijke omgeving de gelegenheid tot land- en tuinarbeid.

architecten

De naam van het terrein 'Het Apeldoornsche Bosch' bleef voor de geneeskundige inrichting gehandhaafd. Het ontwerp werd gemaakt door de architecten F.W.M. Poggenbeek (1860-1922) en E.M. Rood (1851-1929). Als hoofdingenieur van de Provinciale Waterstaat Noord-Holland ontwierp Poggenbeek eerder de uitbreiding van het buitengesticht Meerenberg in Santpoort (1887-1888) en het buitengesticht Duin en Bosch in Castricum (1903-1909). Na het ontwerp voor Het Apeldoornsche Bosch maakte hij het ontwerp voor de Willem Arntsz Hoeve in Den Dolder (1909-1912). Het werkgebied van architect E.M. Rood beperkte zich veelal tot Amsterdam en de opdrachten hadden vaak een Joodse signatuur, zoals de verbouwing van de Grote Synagoge in Amsterdam (1906). Na Het Apeldoornsche Bosch bouwde hij de Centraal Israëlitische Ziekenverpleging aan de Jacob Obrechtstraat (1914) en het Rabbinaatskantoor (1917), beiden in Amsterdam.

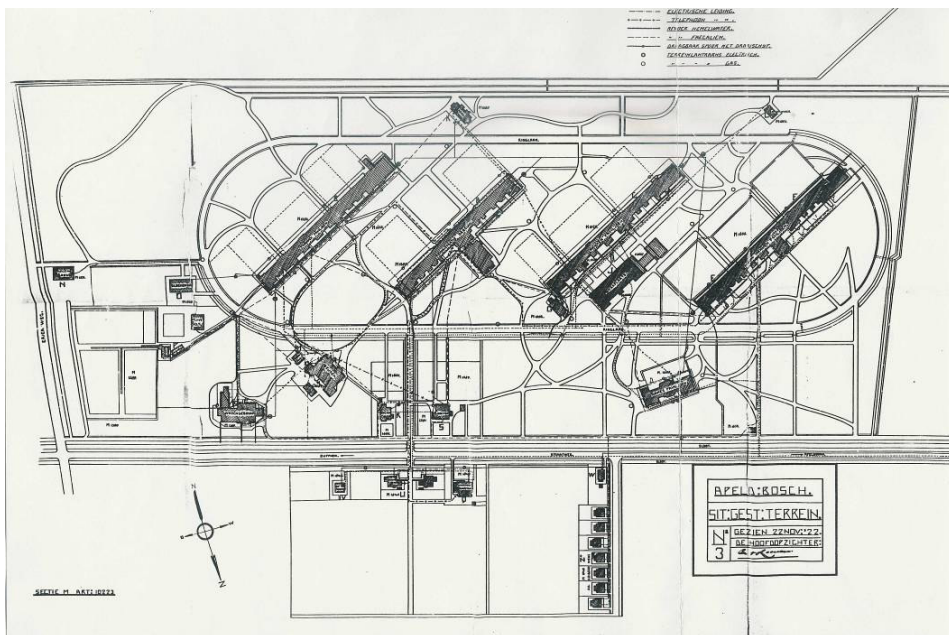
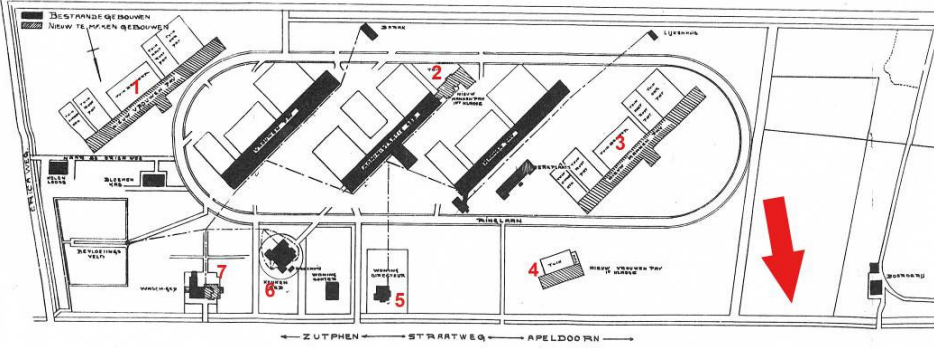
gebouwen

Op advies van dr. A. Couvée, bestuurslid van de Vereeniging CIK, werd gekozen voor het 'grote paviljoensysteem', dat uit omvangrijke paviljoens met onderafdelingen voor verschillende categorieën patiënten bestaat. Op 23 november 1906 werd bij Koninklijk Besluit vergunning verleend voor de bouw van drie grote paviljoens: een hoofdgebouw voor de administratie waar tevens patiënten eerste en tweede klasse zouden worden verpleegd, een mannenpaviljoen derde klasse en een vrouwenpaviljoen derde klasse, alsmede een bidlokaal, een wasgebouw, een keukengebouw en een woning voor de geneesheer-directeur. Op 19 november 1907 werd de eerste steen gelegd en op 24 mei 1909 werd Het Apeldoornsche Bosch officieel geopend. Op het middenterrein werden binnen een ellipsvormige ringweg overhoeks drie langgerekte gebouwen geplaatst. Het hoofdgebouw verrees in het midden, het mannenpaviljoen derde klasse ten westen en het vrouwenpaviljoen derde klasse ten oosten van het hoofdgebouw. Achter het mannenpaviljoen werd een kleine werkplaats gebouwd. Langs de noordrand van het terrein, aan de Zutphensestraat, verrezen de bijgebouwen. De paviljoens hadden een oriëntatie op het zuidoosten. Het immense hoofdgebouw had een front van bijna honderd meter. Het brede middengedeelte telde drie bouwlagen en de zijvleugels hadden er twee. De andere paviljoens waren niet veel korter dan het hoofdgebouw en telden ieder twee bouwlagen. Het hoofdgebouw, de paviljoens en de bijgebouwen kregen platte daken, soms bekroond met opengewerkte borstweringen. Alleen de woning van de geneesheer-directeur kreeg een zadeldak. De paviljoens hadden veranda's zodat de patiënten ook met regenachtig weer buiten konden zijn. De aan het mannenpaviljoen verbonden synagoge (bidlokaal) was in dezelfde stijl opgetrokken als de paviljoens, zij het met enkele oriëntaalse details.



SITUATIE GESTICHTSTERREIN
G.I.K.G. TE APELDOORN
SCHAAL 1:11.500

- het ontwerp van architect
Rood uit 1915, met de
uitbreidingen:
1. vrouwenpaviljoen
 2. mannenpaviljoen 1e kl.
 3. mannenpaviljoen
 4. vrouwenpaviljoen 1e kl.
 5. woning directeur
 6. keuken
 7. waschgebouw



een opname van het
terrein uit 1922

terreinaanleg

De Apeldoornse landschapsarchitect K.C. van Nes (1876-1952) maakte het tuinontwerp. Het terrein bestond uit een met greppels doorsneden sparrenbos met een klein weiland waarop een boerderij stond. Het terrein was geaccidenteerd en moest genivelleerd worden. Een deel van de bestaande bomen werd gehandhaafd en opgenomen in een parkachtige aanleg. De ellipsvormige ringlaan werd gedeeltelijk aangelegd op bestaande bospaden en werd aan weerszijden beplant met linden. De afdelingstuinen waren hellend, hadden brede voetpaden, vierkante gazons en bloembedden en waren met nauwelijks zichtbaar kippengaas omheind. Naast het washuis, waar het terrein wat drassig was, liet Van Nes een bevoeiingsveld aanleggen. Het terrein kreeg rondom een sloot die breed genoeg was om ontsnapping van patiënten te verhinderen. Ten zuidoosten van de inrichting, langs De Voorwaarts, werd ten behoeve van de arbeidstherapie de moestuin aangelegd. Ook de bestaande boerderij ten westen van de inrichting werd voor de arbeidstherapie benut.

1914-1923

Binnen enkele jaren na de opening bleek de inrichting te klein. Onder leiding van geneesheer-directeur Jan Kat werd een uitbreidingsplan ontwikkeld. Voor de bouw van meerdere paviljoens werden aangrenzende terreinen gekocht. De Provinciale Staten van Noord-Holland stelden zich wederom garant. E.M. Rood maakte in 1914 een ontwerp voor de uitbreiding van de zuidwestvleugel van het hoofdgebouw en drie nieuwe paviljoens voor mannen derde klasse, voor onrustige vrouwen en voor vrouwen eerste en tweede klasse. De ellips van de ringlaan moest aan westelijke zijde tientallen meters opgerekt worden om plaats te maken voor de bouw van het nieuwe mannenpaviljoen. Het paviljoen voor onrustige vrouwen, dat ten oosten van de ringlaan (thans Hippodroom) was geprojecteerd, werd uiteindelijk niet gebouwd. Rood eerbiedigde het oorspronkelijke ontwerp door de nieuwe paviljoens in dezelfde stijl als die van de oude paviljoens te bouwen. De inrichting werd in dezelfde periode tevens uitgebreid met nieuwe werkplaatsen en woningen voor het personeel.

1924-1937

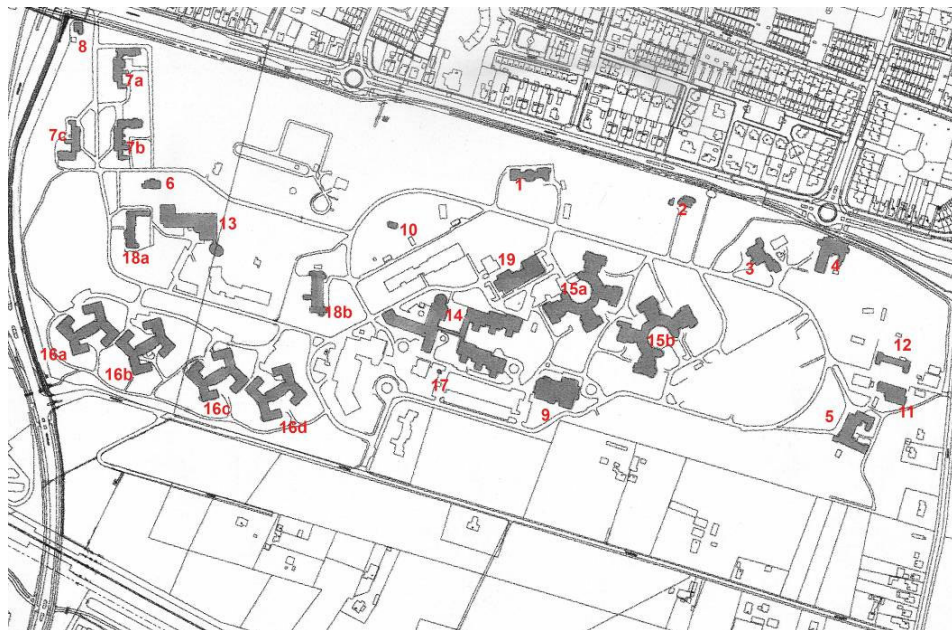
Een tweede uitbreidingsfase ving in 1924 aan met de aankoop door de Vereeniging CIK van een terrein ten westen van Het Apeldoornsche Bosch.

Het uitbreidingsplan uit 1927 van de architecten Jac. S. Baars en Joh. Kortlang had nog betrekking op het oorspronkelijke terrein. Dit plan bestond uit de bouw van een paviljoen voor onrustige vrouwen, een paviljoen voor mannen, een paviljoen voor zwakzinnige kinderen en drie paviljoens voor het Paedagogium Achisomog. Het vrouwenpaviljoen verrees in 1930 ten oosten van het Hippodroom. In 1931 verrees het nieuwe mannenpaviljoen nog net binnen de ellips. Het paviljoen voor vrouwen eerste en tweede klasse dat Rood in 1914 had ontworpen, werd in 1934 verbouwd tot 'herstellingsoord' (ook wel sanatorium voor zenuwzieken of aangewezen afdeling). Het bidlokaal onderging eveneens een verbouwing.

Op het nieuw aangekochte werden het kinderpaviljoen en de paviljoens van het Paedagogium Achisomog gebouwd. Het Paedagogium Achisomog was een toentertijd revolutionair onderwijs- en verplegingsprogramma voor moeilijk opvoedbare en zwakzinnige kinderen. In 1934 werden paviljoen Benjamin en de drie paviljoens van het Paedagogium Achisomog geopend. Aan deze zijde van het terrein verrees eveneens een woning voor de directeur van het Paedagogium Achisomog. In 1937 werd (enigszins verlaat) naar het ontwerp van de Haagse architect Th. van Braningen ten zuiden van de ringlaan het Ontspanningshuis gebouwd.



gebouwen in huidige
situatie



1. vrouwenpaviljoen 1e klasse
2. woning directeur
3. keuken
4. waschgebouw
5. paviljoen voor onrustige vrouwen
6. paviljoen voor zwakzinnige kinderen/ paviljoen Benjamin
7. Paedagogium Achisomog
 - a. paviljoen Bosduif
 - b. paviljoen Fazant
 - c. paviljoen Appelvink
8. woning voor Directeur Paedagogium Achisomog
9. Ontspanningshuis
10. kinderboerderij
11. brandweerkazerne
12. werkplaatsen Technische Dienst
13. bewegingsagogie
14. hoofdgebouw 't Loohuis
15. 2 paviljoens
 - a. Duinroos/ Erica
 - b. Brem/ Gentiaan
16. 4 paviljoens
 - a. Klimop
 - b. Vuurdoorn
 - c. Hulst
 - d. Wingerd
17. beiaardtoren
18. 4 paviljoens 2003
 - a. op deze locatie staat inmiddels een nieuw paviljoen
 - b. op deze locatie staan inmiddels 3 nieuwe paviljoens
19. werkplaats



Tweede Wereldoorlog

De Tweede Wereldoorlog was een zwarte bladzijde in de geschiedenis van de Joodse psychiatrische inrichting. Op 21 januari 1943 werden 869 patiënten en 50 personeelsleden van het Psychiatrisch ziekenhuis door de Duitse bezetters op transport gezet naar Auschwitz. Tachtig personeelsleden en 175 patiënten waren de nacht ervoor gevlucht. Slechts een deel van hen overleefde de oorlog. Dit (on)menselijk drama betekende het einde van de Joodse psychiatrische inrichting in Apeldoorn.

kleinschalige wijzigingen

Na de Tweede Wereldoorlog bleek de psychiatrische inrichting veel te groot voor de ernstig gedecimeerde joodse bevolking. Het Apeldoornsche Bosch werd in 1951 verkocht aan het rijk en vervolgens aan de christelijke vereniging 's Heeren Loo. Sinds 1955 draagt de inrichting de naam Groot Schuylenburg, vernoemd naar een nabij gelegen landgoed, en functioneert het als een inrichting voor verstandelijk gehandicapten. In 1952 verrees naar het ontwerp van architect C.B. Posthumus Meyes ter plekke van de oude werkplaats een nieuwe werkplaats. In 1961 werd achter het vrouwenpaviljoen, binnen de westelijke lus van de ringweg een kinderboerderij aangelegd. In 1970 werd op het oostelijke deel van het terrein een brandweerkazerne en werkplaatsen voor de Technische Dienst gebouwd naar ontwerp van architect C. Slager uit Ermelo. In 1971 kreeg Groot Schuylenburg een gebouw voor bewegingsagogie. Dit gebouw met zwembad verrees nabij het Paedagogium Achisomog.

herstructurering

Vanaf 1978 onderging Groot Schuylenburg een grondige herstructurering. Voor het ontwerp werd het Haagse bureau Prent en Landman Architecten gevraagd. De herstructurering betekende de sloop van de paviljoens binnen de ringweg. Alleen de werkplaats en de kinderboerderij bleven gehandhaafd. Volgens de destijds heersende opvatting in de geestelijke gezondheidszorg moesten centra voor verstandelijk gehandicapten een woonwijk nabootsen, compleet met voorzieningen die ook in 'normale' woonwijken te vinden zijn. Het zuidelijke gedeelte van het terrein bood ruimte voor centrumbebouwing met woonwijkvoorzieningen. Het centrum bestond uit een nieuw hoofdgebouw ('t Loohuis) met twee vleugels voor bedlegerige patiënten en een dienstengebouw met een winkel, een restaurant, de centrale keuken, magazijnen en een speel-o-theek. In het centrum werd zelfs een patiëntencafé geopend, Het Praethuys (thans café de Zon). De hoofdingang van Groot Schuylenburg werd verplaatst naar De Voorwaarts, zodat bezoekers als eerste in het centrum van Groot Schuylenburg terechtkwamen. Binnen de ringweg werden twee nieuwe paviljoens gebouwd die kleinschaliger van aard waren dan de oude paviljoens van Poggenbeek en Rood. Bovendien verschilden de nieuwe paviljoens qua stijl nauwelijks van de reguliere sociale woningbouw. Dit gold ook voor de vier nieuwe paviljoens ter plekke van de vroegere moestuin langs De Voorwaarts. Het Ontspanningshuis en het paviljoen voor onrustige vrouwen ondergingen een verbouwing en kregen een gewijzigde functie. Voor de verbouwingen maakte C. Slager het ontwerp. In 1988 vonden nog wat kleine ingrepen plaats. Slager ontwierp de kleinschalige woonvoorziening langs de toegangsweg naar Groot Schuylenburg. Het Utrechtse ontwerp bureau B.O.B. voorzag het terrein van een beiaardtoren. De laatste toevoegingen dateren uit 2003. Lege plekken op het zuidelijke deel van het terrein tussen de ringlaan en het Paedagogium Achisomog werden ingevuld met vier nieuwe paviljoens. Door de schaalverkleining van het terrein raakte het netwerk van slingerpaden meer verdicht.



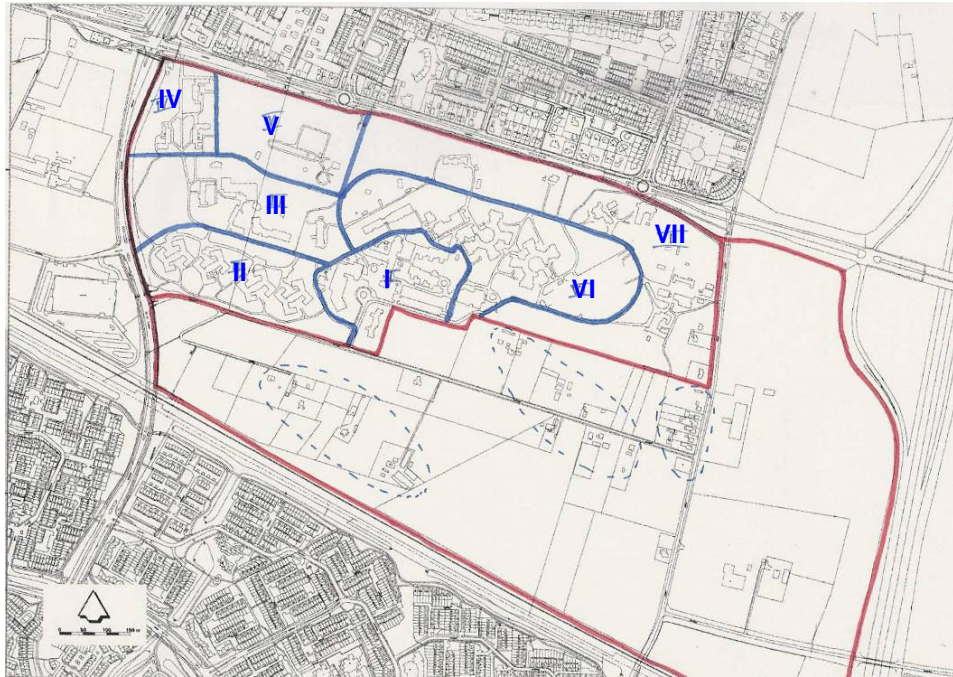
Zonnehoeve

Gelijktijdig met de eerste bouwperiode van Het Apeldoornsche Bosch, werd aan de Barnewinkel een boerderij gebouwd (De Barnewinkel, 1906). Tijdens het interbellum verrezen ten zuiden van De Voorwaarts enkele vrijstaande woningen. Deze verspreid over het gebied staande woningen werden ontsloten door een veldweg, de huidige Zonnehoeve. Ook langs de Barnewinkel werden in diezelfde tijd enkele vrijstaande woningen gebouwd. Na de oorlog verrezen op de grote kavels tussen deze twee bebouwingsclusters nog enkele woningen. De aanleg van de rijksweg A50, in het begin van de jaren zeventig, vormde in ruimtelijk opzicht een van de ingrijpendste wijzigingen. Zonnehoeve en Groot Schuylenburg werden toen afgesneden van het landgoederengebied.





*rood: begrenzing
Zonnehoeve en Groot
Schuylenburg
blauw: zones Groot
Schuylenburg
stippellijnen: clustering
Zonnehoeve*



de Voorwaarts



ruimtelijke structuur

- geomorfologisch ligt Groot Zonnehoeve in het stroomgebied van de IJssel (natte en laag gelegen broeklanden); dat verklaart de aanwezigheid van drassig terrein dat zich aan de oostzijde van het onderzoeksgebied bevindt;
- Groot Zonnehoeve ligt als een groene wig in verstedelijkt gebied; het is de enige groene wig in het stedelijk gebied ten oosten van het Apeldoorns Kanaal; de punt van de groene wig aan de andere zijde van de Laan van Erica wordt gevormd door De Voorwaarts en bestaat uit sportvelden, een evenementenhal en enkele verspreid staande woningen;
- het gebied wordt ontsloten en begrensd door radiale (uitvals)wegen: Zutphensestraat, De Voorwaarts, de spoorweg naar Zutphen¹;
- De Voorwaarts vormt de hoofdonsluiting binnen het gebied; de landelijke Barnewinkel en de Zutphensestraat functioneren als nevenonsluiting (gemotoriseerd verkeer heeft vanaf de Zutphensestraat echter geen toegang tot het gebied); het zijn allen historische structuren;
- vanaf De Voorwaarts ontsluit de Zonnehoeve de boerenerven; de Zonnehoeve is deels aangelegd op oude erfgronden, deels op een oude veldweg.

Groot Schuylenburg

- Groot Schuylenburg heeft een introvert karakter, dat wordt veroorzaakt door hoog opgaand geboomte en dichte beplanting; vanaf de doorgaande wegen zoals de Zutphensestraat en de Laan van Erica zijn de paviljoens nauwelijks zichtbaar;
- dankzij de diverse uitbreidingsfasen heeft Groot Schuylenburg een complexe ruimtelijke indeling, waarbij een duidelijke ruimtelijke hiërarchie ontbreekt;
- door de verkavelingswijze is de bebouwingsdichtheid in het centrumgebied hoger is dan het omliggende terrein;
- het terrein bestaat uit verschillende zones die in een aantal opzichten een zekere eenduidigheid bezitten.
 - het centrumgebied bij de hoofdingang: het hoofdgebouw en facilitaire voorzieningen rond een centraal plein (zone I);
 - een parkachtige zone met vier grote identieke paviljoens die omringd worden door slingerpaden (zone II);
 - een zone met een bosachtig karakter en verschillende soorten bebouwing (zone III);
 - het Paedagogium Achisomog is een harmonieus ensemble in een parkachtige omgeving (zone IV);
 - een zone met sportvelden en speelvoorzieningen (zone V);
 - een zone binnen de ellipsvormige ringweg, het zogenaamde Hippodroom, met onsamenvangende bebouwing en groensoorten (zone VI);
 - een met een bosachtig karakter en veelal historische bebouwing (zone VII).

¹ De spoorweg ligt op een spoordijk en de westelijk gelegen Laan van Erica heeft een verhoogde aanleg; beide structuren vormen door hun hoogte een visuele barrière.



*radiale en diagonale
structuren in het
onderzoeksgebied*



*weiland met houtwal
in Zonnehoeve*



- het Hippodroom vormt binnen Groot Schuylenburg de hoofdontsluiting, die deels op historische structuren (oude bospaden) is aangelegd;
- ten westen van het Hippodroom lopen twee lanen naar het voormalige Paedagogium Achisomog, waardoor dit oorspronkelijk apart gelegen terrein deel uitmaakt van het lanenstelsel van Groot Schuylenburg;
- binnen de ellips van het Hippodroom hebben de nog aanwezige historische structuren een diagonale oriëntatie (noordoosten – zuidwesten); de overige structuren zijn voornamelijk slingerpaden die soms grote samenhang vertonen, maar vaak ook ad hoc aangelegd lijken te zijn.

Zonnehoeve

- Zonnehoeve is een open agrarisch gebied, dat voornamelijk uit weilanden en akkers bestaat;
- het westelijke deel heeft een kleinschalige verkaveling dat zich uit in houtwallen en laan- en erfbeplanting; het oostelijke deel van Zonnehoeve heeft een grootschalige verkaveling;
- de oost-westelijke oriëntatie uit zich in de verkavelingsrichting, de beplantingselementen, de hoofdontsluiting (De Voorwaarts), de spoorweg naar Zutphen en de rand met opgaand groen ter begrenzing van Groot Schuylenburg;
- de houtwal in het centrale deel van het gebied is een opvallend diagonaal element;
- lange rechte lijnen zoals De Voorwaarts en de Barnewinkel, maar ook de erfscheidingen (al dan niet omzoomd door opgaand groen) overheersen Zonnehoeve.



*openbare ruimte Groot
Schuylenburg,
type 1 en 2*



*Openbare ruimte
Groot Schuylenburg,
type 3*



*laanbeplanting in
Zonnehoeve*

*informele profiel
Barnewinkel*

*afrastering van
prikkelraad in
Zonnehoeve*



*de voormalige
cunetsloot langs de
Zutphensestraat*



openbare ruimte

- de profielen van de wegen in het gebied zijn informeel (voornamelijk geasfalteerde of onverhard) geflankeerd door grasbermen, greppels en soms laanbeplanting;

Groot Schuylenburg

- in Groot Schuylenburg is sprake van uit drie typen terreininrichting:
 - zone III, V en VII hebben een bosachtig karakter met dichte begroeiing, intieme paden en lanen en zelfs een klein moeras (type 1);
 - zone II en IV hebben een parkachtig karakter met zowel hoog opgaand geboomte als open plekken met grasveldjes (type 2);
 - zone I en VI zijn steniger dan de overige zones; tussen het dienstengebouw, het hoofdgebouw en het café is een plein aangelegd met terrassen en een waterbassin (type 3);
- de waterlopen langs de Zutphensestraat en ten westen van het Hippodroom zijn overblijfselen van de voormalige cunetsloot rond het terrein dat ontsnapping van patiënten tegen moest gaan; het drassige terrein ten oosten van het washuis is een restant van het voormalige bevoeiingsveld.

Zonnehoeve

- het opgaande groen in het westelijke deel van Zonnehoeve bestaat uit bosjes, restanten van laanbeplanting en solitaire bomen zoals de zomereik, de es en de populier;
- erfscheidingen in Zonnehoeve bestaan uit afrastering van prikkeldraad (weilanden) of hagen (erven rond de woningen).



*1e bouwfase:
keukengebouw,
woning Geneesheer-
Directeur*



*2e bouwfase:
vrouwenpaviljoen*



*3e bouwfase:
Paedagogium
Achisomog (Fazant)*



*3e bouwfase; the
ontspanningsgebouw*

*aanvullende
nieuwbouw: nieuwe
werkplaatsengebouw*



*herstructurering:
paviljoen Wingerd*

nieuwbouw uit 2003

bebouwing

Groot Schuylenburg

De bebouwing van het terrein is gevarieerd; hoewel de oudste paviljoens moesten wijken voor nieuwbouw, zijn er van alle bouwperiodes gebouwen bewaard gebleven:

- eerste bouwperiode (1907-1910): de woning voor de geneesheer-directeur, de keuken en het wasgebouw; alle gebouwen uit de eerste bouwperiode bezaten wit gepleisterde gevels met plinten, spekbanden en segmentvormige ontlastingsbogen boven de ramen en deuren in rode verblendsteen; de stijl waarin de paviljoens en de bijgebouwen waren opgetrokken, leunde sterk op het rationalisme, ofschoon de symmetrie en de witgepleisterde gevels voor een neoclassicistisch accent zorgden; de woning voor de geneesheer-directeur neigt door het zadeldak en de toepassing van vakwerk echter meer naar de chaletstijl;
- tweede bouwperiode (1914-1921): het paviljoen voor vrouwen eerste en tweede klasse; voor de uitbreiding werd dezelfde stijl toegepast als die van de bestaande paviljoens uit de eerste fase;
- derde bouwperiode (1924-1934): de paviljoens van het Paedagogium Achisomog, de bijbehorende directeurswoning, paviljoen Benjamin en het paviljoen voor onrustige vrouwen; de grote kappen en ambachtelijk-traditionele detaillering is typerend voor de bouwtrant uit de jaren dertig; het pas in 1937 opgeleverde Ontspanningsgebouw is met zijn flauw hellend dak, erkers, uitbouwen en horizontale vensterindeling een goed voorbeeld van de Nieuwe Haagse School;
- aanvullende nieuwbouw (1935-1977); het naoorlogse functionalisme manifesteert zich in het nieuwe werkplaatsengebouw met het platte dak en de grote vensters en de brandweerkazerne²;
- de herstructurering (1978): de gebouwen uit deze laatste ingrijpende bouwperiode vallen onder het structuralisme; met uitzondering van het hoofdgebouw, zijn alle paviljoens niet hiërarchisch en kleinschalig, bestaan ze uit één bouwlaag en hebben speelse dakvormen;
- de woningen uit 2003 grijpen in vorm, materiaal- en kleurgebruik terug op de bebouwing uit de eerste drie bouwfases; ze bestaan uit een à twee bouwlagen.

² aan de Barnewinkel staan ook twee bungalows in deze bouwstijl



*Zonnehoeve
27 en 12*



*bebouwing aan de
Barnewinkel*



*De Voorwaarts
65 en 67*

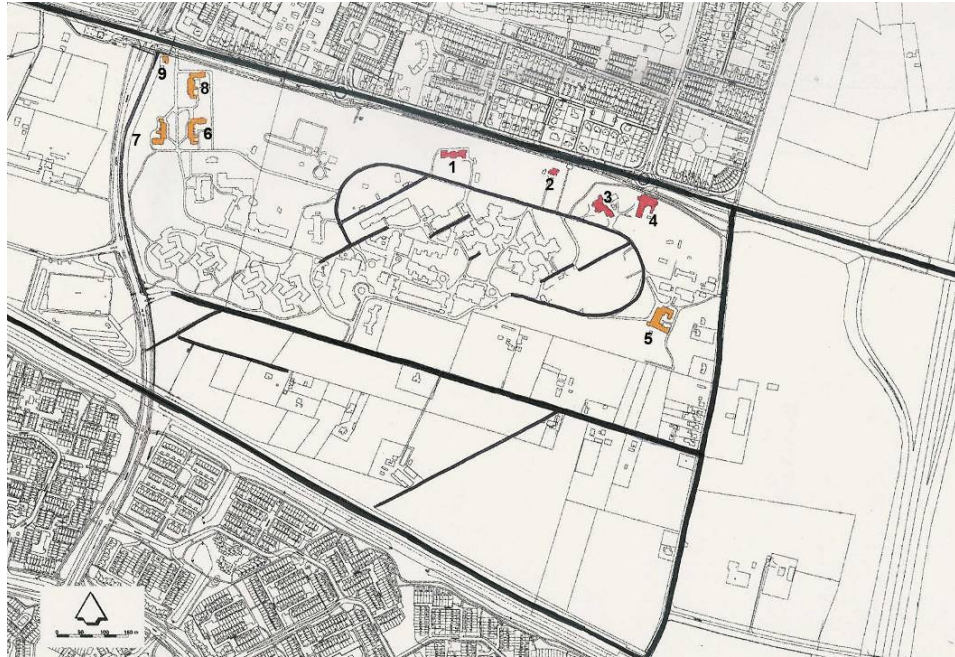


Zonnehoeve

- de schaarse bebouwing in Zonnehoeve concentreert zich in drie clusters;
 - de Zonnehoeve omringd door enkele verspreide woningen en/of agrarische bedrijven met bijgebouwen; de woningen uit het interbellum zijn opgetrokken in een eenvoudige traditionele bouwtrant en hebben een à twee bouwlagen met een kap;
 - woningen in lintbebouwing aan de Barnewinkel uit het interbellum en de jaren negentig; de woningen zijn traditioneel vormgegeven en bestaan uit een bouwlaag met een zadeldak, loodrecht op de Barnewinkel;
 - enkele sterk verspreide woningen en/of agrarische bedrijven met bijgebouwen halverwege De Voorwaarts uit de periode 1950-1975; woningen; De eenvoudige woningen zijn traditioneel vormgegeven en bestaan uit een bouwlaag met een zadeldak, loodrecht op De Voorwaarts;
- ten oosten van de Barnewinkel bevinden zich enkele relatief grootschalige agrarische bedrijven zoals een boomkwekerij; boerderij Barnewinkel (tegenwoordig een groencentrum) dateert uit 1906 en is daarmee het oudste gebouw in het onderzoeksgebied; de boerderij is opgetrokken in de ambachtelijk-traditionele bouwtrant.



waardevolle structuren
(zwarte lijnen) en
gebouwen (rood en
oranje)



gebouw 1, 2 en 3



gebouw 4, 5 en 6



gebouw 7 en 9



W A A R D E R I N G

Behoud, herkenbaarheid of versterking van de volgende aspecten is vanuit cultuurhistorisch perspectief van essentieel belang voor de identiteit van Groot Zonnehoeve.

ruimtelijke structuur

- het onderzoeksgebied vormt (samen met het meer westelijk gelegen gebied De Voorwaarts) de enige groene wig ten oosten van het Apeldoorns Kanaal;
- historische hoofdstructuur: de oost-west georiënteerde radialen de Zutphensestraat, De Voorwaarts, de spoorweg naar Zutphen; de noord-zuid georiënteerde Barnewinkel
- historische substructuur: het Hippodroom in Groot Schuylenburg, de Zonnehoeve, de erfgrenzen in gebied Zonnehoeve, de diagonale structuren in beide deelgebieden;
- de openheid van het agrarische Zonnehoeve versus het gesloten karakter van het dicht beplante Groot Schuylenburg;
- het eigen (historische) karakter van de volgende zones:
 - het excentrisch gelegen harmonieuze ensemble Paedagogium Achisomog met een eigen lanenstelsel;
 - de bosachtige zone ten noorden en ten oosten van het Hippodroom met veelal historische bebouwing;
 - de zuidwestelijk gelegen parkachtige zone met vier grote identieke paviljoens omringd door slingerpaden.

openbare ruimte

- afwisselend bosachtige terreinen met intieme lanen en paden en parkachtige terreinen met laanbeplanting en kleine open velden (Groot Schuylenburg);
- grote open velden en weiden met houtwallen, boomgroepen en solitaire bomen zoals de zomereik, de es en de populier (Zonnehoeve);
- informele profilering en eenvoudige materialisering van de wegen en paden in Zonnehoeve en Groot Schuylenburg.

bebouwing

- verspreid bebouwingspatroon van woningen met een agrarische uitstraling (Zonnehoeve)
- paviljoenachtige opzet (Schuylenburg);
- reeds beschermd als rijksmonument:
 1. paviljoen 'Berk', de Voorwaarts 61
 2. villa 'Ribes', de Voorwaarts 61
 3. paviljoen 'Schuilhut' (gebouw B), de Voorwaarts 61
 4. paviljoen (gebouw A), de Voorwaarts 61
- aangewezen als beeldbepalend pand
 5. paviljoen/ oorspronkelijk werkhuis, de Voorwaarts 61
 6. paviljoen 'Fazant', de Voorwaarts 61
 7. paviljoen 'Appelvink', de Voorwaarts 61
 8. paviljoen 'Bosduif', de Voorwaarts 61 (identiek aan gebouw 6 en 7)
 9. villa/ oorspronkelijk directeurswoning, Zutphensestraat 76



A A N B E V E L I N G E N

ruimtelijke structuur

- in nieuwe planvorming ruimte creëren voor groene aders, om het karakter van de groene wig te respecteren;
- versterken van De Voorwaarts en het Hippodroom als bepalende structuurdragers;
- aansluiting zoeken op de bestaande diagonale accenten in het landschap;
- behoud van de eigen identiteit van de zones in Groot Schuylenburg; nieuwe ontwikkelingen bieden mogelijkheden voor het aanbrengen van meer samenhang binnen de zones en het versterken van de diagonale lijnen binnen het Hippodroom;
- nieuwe ontwikkelingen bieden kansen om de rommelige bosachtige zone tussen het centrumgebied en het Paedagogium Achisomog een duidelijkere ruimtelijke structuur te geven; daarbij is het goed de verkaveling en infrastructuur van mogelijke nieuwbouw op het open veld aan de Zutphensestraat aan te laten sluiten op het lanenstelsel en de verkavelingwijze van het Paedagogium Achisomog.



openbare ruimte

- de verschillende typen in cultuur gebrachte landschappen als uitgangspunt nemen (de open velden van Zonnehoeve en de parkachtige en bosachtige terreinen van Groot Schuylenburg);
- het karakter van het centrumgebied als dorpsplein versterken;
- streven naar een informele profilering en eenvoudige materialisering van de infrastructuur.

bebouwing

- in verkaveling aansluiten bij de oorspronkelijke karakteristieken: een paviljoenachtige opzet in Groot Schuylenburg, een verspreid bebouwingspatroon in Zonnehoeve;
- de bebouwingshoogte op het terrein van Groot Schuylenburg relateren aan de gemiddelde bebouwingshoogte binnen de afzonderlijke zones;
- de zone binnen het Hippodroom leent zich voor langgerekte gebouwen met twee à drie bouwhoogten, mits de overhoekse verkavelingwijze uit de eerste en tweede bouwperiodes toegepast wordt;
- Groot Schuylenburg wordt gekenmerkt door een opeenvolging van bouwperiodes en de bijbehorende bouwstijlen; om deze opeenvolging voort te zetten is het goed om ook bij nieuwbouw weer gebruik te maken van eigentijdse architectonische vormgeving;
- beeldbepalende panden aanwijzen als gemeentelijk monument;
- rijksmonumenten handhaven.



ARCHIEVEN EN LITERATUUR

geraadpleegde archieven

Bouwvergunningen van het Kenniscentrum CODA, Apeldoorn

geraadpleegde literatuur en nota's

- Fuks-Mansfeld, R., A. Sunier, *Wie in tranen zaait... Geschiedenis van de Joodse Geestelijke Gezondheidszorg in Nederland*, Assen 1997
- Laansma, S., *De Joodse gemeente te Apeldoorn en Het Apeldoornsche Bosch*, Zutphen 1979
- Lemei, N.J., 'Het Apeldoornsche Bosch en eenige beschouwingen in verband daarmede', *Het Ziekenhuis* 1 (1910) 5, 45-49
- Lemei, N.J., 'Het Apeldoornsche Bosch en eenige beschouwingen in verband daarmede', *Het Ziekenhuis* 1 (1910) 6, 57-60
- Monumenten Advies Bureau, Gemeente Apeldoorn, *Inventarisatie waardevolle bebouwing en structuren. Deelgebied XI (dorp Het Loo, Berg en Bos en overige delen van het stedelijk gebied)*, Deel 1a, inleiding, historie en beschrijving van de gebieden, conclusie, Nijmegen s.a., 15-17
- Oosterhof, H., *Het Apeldoornsche Bosch. Joods psychiatrische inrichting 1909-1943*, Heerlen/Apeldoorn 1989



CULTUURHISTORISCHE ANALYSE

GROOT ZONNEHOEVE

Colofon
in opdracht van
productie en ©

gemeente Apeldoorn

stoa . . .

stedenbouw openbare ruimte architectuur

tekst en beeld

Ede, 1 november 2005
Evelien van Es, Pauline Opmeer

