

CULTUURHISTORISCHE ANALYSE

# LOENEN



## I N H O U D S O P G A V E

<b>inleiding</b> .....	<b>3</b>
aanleiding tot dit rapprt .....	3
begrenzing onderzoek(sgebied) .....	3
gebruik kaarten .....	3
leeswijzer .....	3
<b>ontwikkelingsgeschiedenis</b> .....	<b>5</b>
agrarische ontwikkeling .....	5
sprengen, de Molenbeek en de papierindustrie .....	5
historische (spoor)wegen .....	7
historische bebouwing .....	7
<b>waardering</b> .....	<b>9</b>
ruimtelijke structuur .....	9
openbare ruimte .....	9
bebouwing langs de sprengen en beken .....	9
bebouwing met diverse functies .....	15
woonhuizen .....	19
<b>aanbevelingen</b> .....	<b>21</b>
ruimtelijke structuur .....	21
openbare ruimte .....	21
bebouwing .....	21
<b>bronvermelding</b> .....	<b>23</b>



## I N L E I D I N G

### **aanleiding tot dit rapprt**

Om de dorpen rond Apeldoorn vitaal te houden en toekomstige ontwikkelingen een kader te geven, worden onder meer voor Loenen dorpsvisies opgesteld. Als onderleggers hiervoor is reeds een sterke- en zwakteanalyse geformuleerd (april 2005) en is een ruimtelijke en groen-analyse in voorbereiding. Daarnaast is *stoa* gevraagd de beknopte cultuurhistorische analyse van Loenen te verdiepen, die deel uitmaakt van de toelichting op de cultuurhistorische waardekaart. Dit rapport vormt daarop het antwoord.

### **begrenzing onderzoek(sgebied)**

Het onderzoeksgebied bestaat uit Loenen, Zilven en Veldhuizen en het daarbij behorende grondgebied. De nadruk in het onderzoek ligt op de Loenense Molenbeek en de aangrenzende bebouwing. Reden daarvoor is dat de cultuurhistorische ontwikkeling van Loenen sterk is verbonden met het beken- en sprengenstelsel.

### **gebruik kaarten**

Voor het onderzoek is veelvuldig gebruik gemaakt van topografische kaarten en Uitbreidingsplankaarten. De meest relevante kaarten zijn opgenomen in het rapport. Alle kaarten zijn op het noorden gericht (oftewel met de noordpijl naar de bovenzijde van de pagina), tenzij anders is aangegeven. De gewaardeerde kenmerken worden verwerkt in de digitale Cultuurhistorische Waardekaart en de Cultuurhistorische Beleidskaart van de gehele gemeente Apeldoorn.

### **leeswijzer**

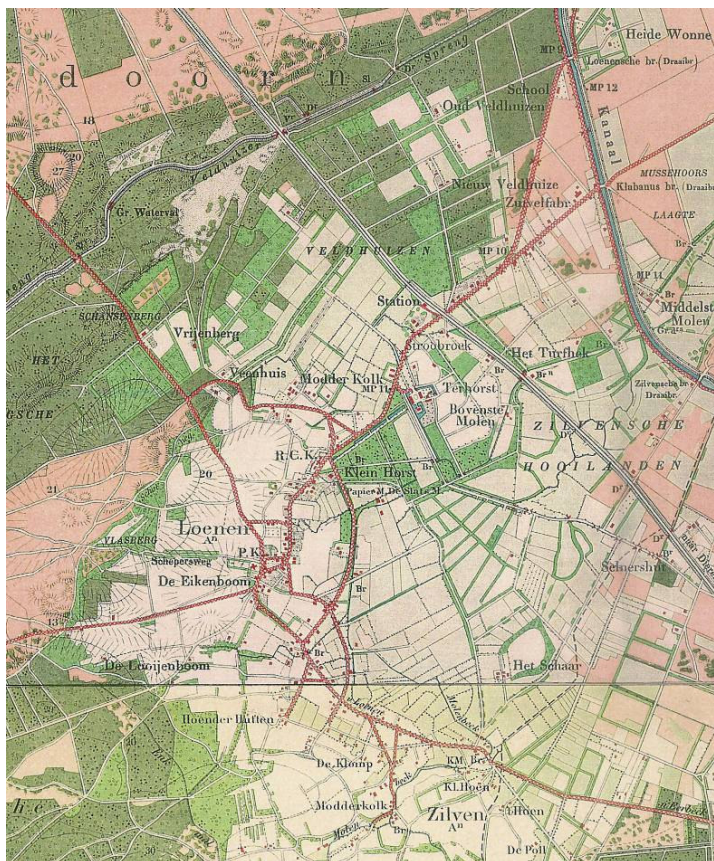
Dit rapport is onderverdeeld in de ontwikkelingsgeschiedenis van het onderzoeksgebied, de 'Waardebepaling' en de 'Aanbevelingen'.



*kopie van de kadastrale minuut uit 1830, met de Loenensche Beek en de sprengkoppen*



*De heidevelden en zandverstuivingen aan de westkant werden vanaf het begin van de 20<sup>e</sup> eeuw bebost. Van de heide en zandverstuivingen op de topografische kaart van 1915, zijn in natuurgebied de Loenermark en het Loenensche Bos nog restanten aanwezig.*



## ONTWIKKELINGSGESCHIEDENIS

### agrarische ontwikkeling

In het zuidoosten van de gemeente Apeldoorn ligt het dorp Loenen. Het vormt een onlosmakelijk geheel met de buurtschappen Zilven en Veldhuizen, respectievelijk aan de zuid en noordkant van het dorp. Het bijbehorende gebied wordt begrensd door het Apeldoorns Kanaal aan de noordoostkant, de gemeentegrens aan de oostkant en een strook enkenlandschap en het Loenensche Bos aan de zuid- en westkant.

De vroegste vermelding van 'Lona' en 'Sulvenda' stamt uit 838. Beide zijn flankesdorpen, ontstaan in de vroege middeleeuwen op de oostflank van de Veluwestuwwal. Aanvankelijk bestonden Loenen en Zilven uit groepen boerderijen rond brinken aan de weg van Beekbergen naar Eerbeek. De overige bebouwing lag verspreid op de enken. De akkers werden begrensd door een wildgraaf, een wal van eikenhout die het bouwland beschermde tegen wild. Toen de behoefte aan bouwland toenam, werden ook buiten de wildgraaf akkers aangelegd. Ten zuiden van Zilven zijn nog delen van de wildgraaf in het landschap te herkennen. Westelijk en zuidelijk van Loenen en Zilven bevindt zich bovendien nog een groot deel van de enkwal, een met hakhout begroeide lage wal, die hoogstwaarschijnlijk de functie van de wildgraaf heeft overgenomen. De bolle vorm van de enken zelf is vooral westelijk van het dorp, zuidelijk van de Vrijenbergweg en in de omgeving van de Nederlands Hervormde kerk noordelijk van Loenen nog buitengewoon goed herkenbaar.

Aan de oostkant van de nederzettingen bevonden zich lage en natte broeklanden. Toen aan het eind van de negentiende eeuw het accent in de agrarische sector verschoof van landbouw naar veeteelt, werden de lage weide- en hooilanden beter ontsloten en drooggelegd, zodat ook het oostelijk gebied kon worden gebruikt en bewoond. Op dat moment kwam ook Veldhuizen tot ontwikkeling. De inmiddels overbodige heidevelden en zandverstuivingen aan de westkant werden bebost. In natuurgebied de Loenermark en in het Loenensche Bos zijn nog restanten van de heide en zandverstuivingen aanwezig. Het dorp Loenen verloor zijn agrarische karakter en kreeg de functie van een woonkern.

De landbouwgronden werden gezamenlijk beheerd door de Loener- en Silvermark, evenals de heidevelden, bossen en broeklanden. In het beheer van de Silvermark speelde het goed Huyningk een centrale rol, in de Loenermark hoeve de Horst. De familie Hackfort, die later Huis Ter Horst bewoonden, namen die verantwoordelijkheid over. Ook waren zij de initiatiefnemers voor de bouw van een kapel in 1557, de latere Nederlands Hervormde kerk. De familie verbouwde kasteel Ter Horst en oefende op velerlei manieren invloed uit op de ontwikkeling van Loenen.

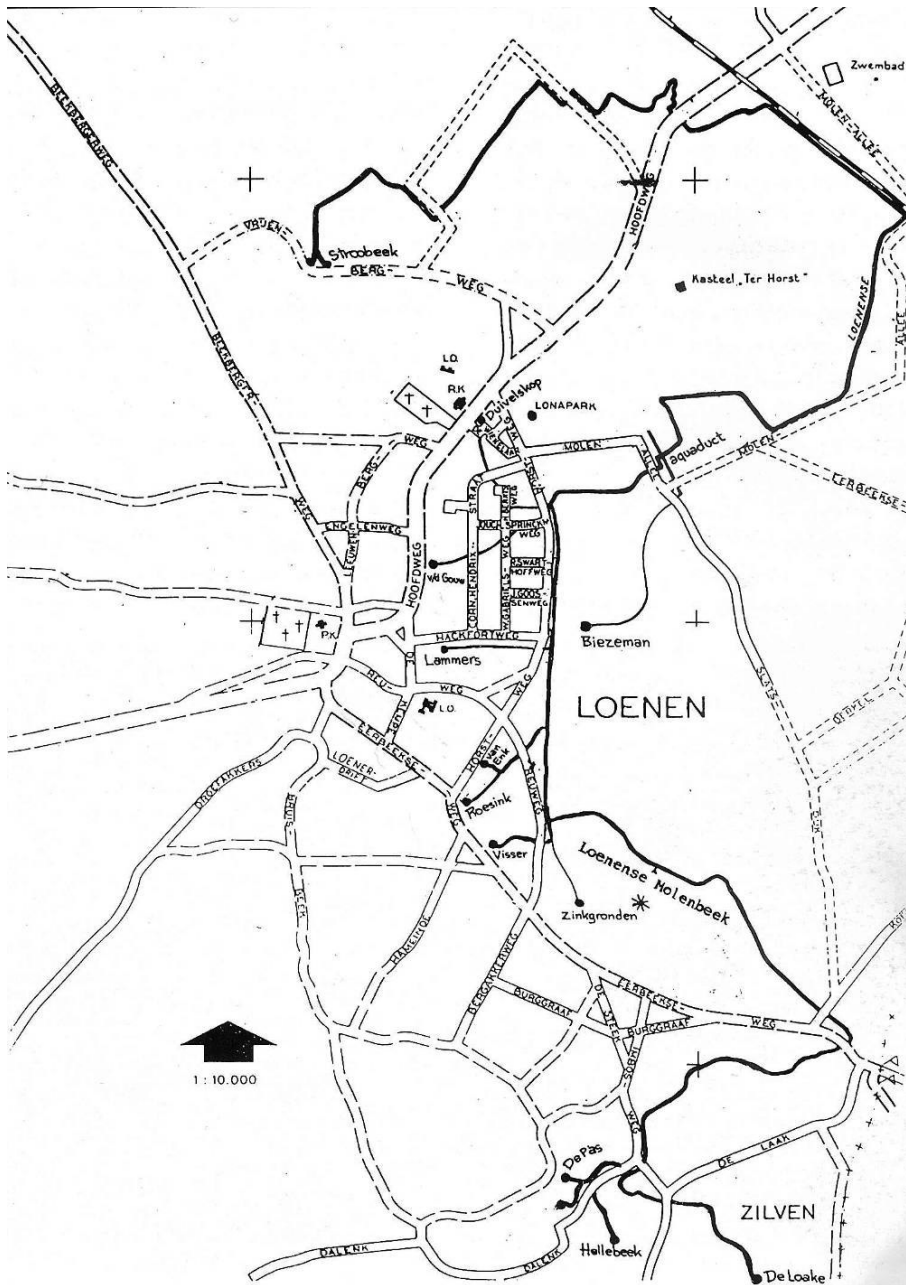
### sprengen, de Molenbeek en de papierindustrie

In Loenen komen veel welbronnen voor; plekken aan de voet van het Veluwemassief waar het water vaak onzichtbaar naar boven komt. In Loenen werden meer dan twaalf van deze kwelbronnen ontdekt en benut om het water via sloten naar een beek te leiden. De sloten zijn bekend geworden als sprengen, de kwelbronnen als sprengkoppen. De beken en sprengen waren in eerste instantie onmisbaar voor de waterhuishouding van het agrarische gebied. Vanaf de zeventiende eeuw vormden ze vervolgens een belangrijke krachtbron voor de ontluikende papierindustrie. In 1647 telde Loenen negen papiermolens. Aanvankelijk viel de watervoorziening (en dus ook de sprengen) onder de verantwoordelijkheid van de Marken, die vergunningen verleenden voor het graven ervan. Vanuit dit organisatie-model functioneerden een aantal sprengen onafhankelijk van elkaar. Toen het waterrecht in handen kwam van de Baronnen van Hackfort van kasteel ter Horst, werden de verschillende sprengen naar de Molenbeek geleid, die in de eerste helft van de zeventiende eeuw werd gegraven. De Molenbeek stroomt uiteindelijk via Klarenbeek en Voorst in de IJssel.

De Vrijenberspreng, aan de noordwestkant van Loenen, werd omstreeks 1869 gegraven om het Apeldoorns Kanaal (mede) op peil te houden. De spreng ontspringt in de bossen van het Schalter, heeft een waterval van circa vijftien meter en bestaat uit twee delen, de Vrijenberspreng en de Veldhuizerspreng, die ieder ongeveer zes kilometer lang zijn.

Langs de beken en uitgegraven sprengen verzezen talloze watermolens, die deels nog bestaan en in een aantal gevallen zijn opgegaan in latere papier- of kartonnagefabrieken. De Hunekampsmolen en de Middelste Molen zijn nog herkenbaar als watermolens, mede dankzij hun sterke relatie met de bijbehorende beken en sprengen. De Middelste Molen werkt zelfs nog en heeft een museale functie. De Achterste Molen is uitgegroeid tot een kartonfabriek. De Strobroeksmolen is verbouwd tot appartementen.





Loensense Molenbeek en  
sprengkoppen, uit:  
Kobussen, Martien,  
'Loensense Molenbeek,  
Oude levensader van een  
Veluws dorp', Drukkerij  
Bussloo, april 1997.



Andere molens zijn afgebroken of afgebrand. Op enkele van deze molenlocaties resteren echter nog wel bijgebouwen of molenwoningen.

### historische (spoor)wegen

De hoofdstructuur van Loenen bestaat uit de Beekbergerweg/ Eerbeekseweg en de Hoofdweg/ Groenendaalseweg, die elkaar in een bajonetvorm kruisen, ongeveer ter plaatse van de oude brink. De enken worden nog altijd ontsloten door haaks op de hoofdwegen georiënteerde paden en wegen, waarin veel vorkvormige kruisingen voorkomen. Sommige wegen lopen rond de oude akkercomplexen (Vrijenbergweg, Dalenk en Reuweg). De spoorlijn Apeldoorn-Dieren is inmiddels in gebruik als toeristische spoorlijn, het bijbehorende station is verdwenen. Het Apeldoorns Kanaal is vooral van invloed geweest op de industriële ontwikkeling van Veldhuizen.

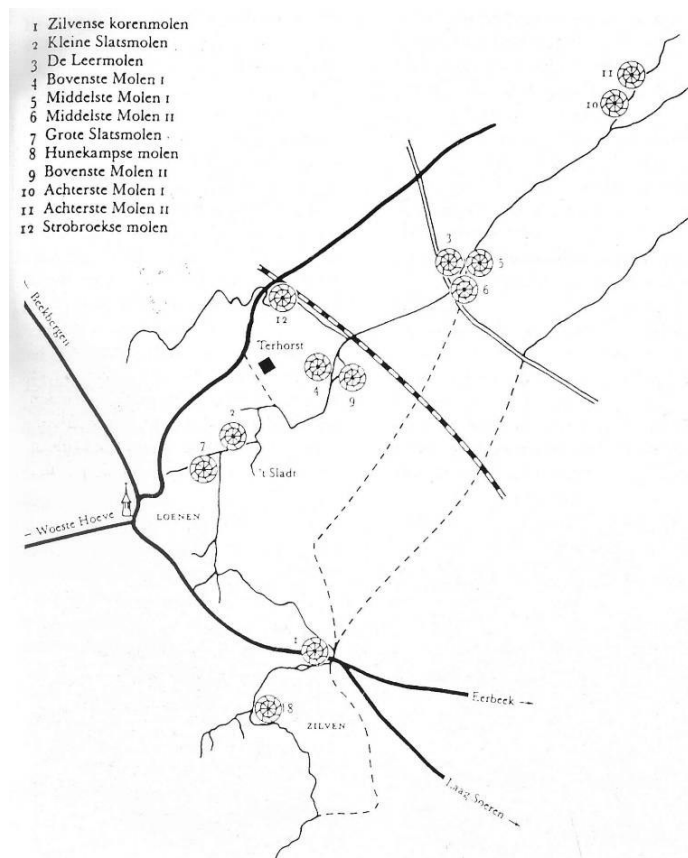
### historische bebouwing

Van de schaarse agrarische bebouwing in Loenen uit 1830 resteren slechts de kerk(toren) en enkele boerderijen of restanten daarvan, zoals de achterzijde van voormalig logement De Eijkenboom. Het dorp is inmiddels veel meer verdicht bebouwd, met oorspronkelijk negentiende eeuwse maar vooral vroeg twintigste eeuwse lintbebouwing langs de hoofdwegen. Complexmatige woonwijken uit de tweede helft van de twintigste eeuw hebben de ruimte achter de lintbebouwing opgevuld en aan de rand en op prominente plekken langs de hoofdwegen zijn inmiddels ook grootschaligere inpassingen uit het eind van de twintigste eeuw verzezen.

Zilven heeft veel meer zijn verspreid bebouwde agrarische karakter weten te behouden en Veldhuizen is meer op het kanaal gericht met grote industriële complexen. Richting Beekbergen zijn bungalowparken en campings aangelegd en aan de Groenendaalseweg een naoorlogse erebegraafplaats.

Van de papiermolens en wasserijen zijn enkele historische gebouwen en onderdelen bewaard gebleven.

Ook heeft een aantal watermolens zich ontwikkeld tot industriële complexen. Hierdoor is de oorspronkelijke bedrijvigheid rond de Loenense Molenbeek deels bewaard gebleven.



*De Loensense Molenbeek met de oorspronkelijke (papier)molens, uit: Kobussen, Martien, 'Loenense Molenbeek, Oude levensader van een Veluws dorp', Drukkerij Bussloo, april 1997.*



*Veldhuizenerspreng  
spoorlijn Apeldoorn-  
Dieren*



*de oostelijke  
begrenzing van  
Loenen, met de  
Horstweg en de  
begeleidende bomenrij*

*Loenen gezien vanuit  
het westen*



*glooiing van de enk  
aan de westkant van  
Loenen*

*ontginningslandschap  
aan de oostkant*



*gras- en  
grindbermen in  
Zilven*

*Hoofdweg 94,  
Strobroeksmolen*





## W A A R D E R I N G

### ruimtelijke structuur

- historische hoofdstructuur: Beekbergerweg, Eerbeekseweg, Groenendaalseweg, Hoofdweg, Voorsterweg, Klarenbeekseweg;
- historische substructuur: Horstweg, Reuweg, Molenallee/ Slatdijk, Imbosweg, De Steek, Droefakkers en vorkvormige kruisingen (m.n. Zilven);
- Loenensebeek, Zilvense Beek, Molenbeek en sprengen, zoals Veldhuizen spreng, Vrijenbergerspreng (inclusief sprengkoppen, watervallen, waterraden, etc.);
- komvorming aan de oostzijde van Loenen, met redelijk rechte begrenzingen van dorp; aan de overige zijden uitwaaiende bebouwing, die zorgt voor sterke verwevenheid tussen het dorp en het omringende landschap; open lintbebouwing in Veldhuizen; verspreide bebouwing, ring van enkenland in Zilven;
- spoorlijn Apeldoorn-Dieren;
- Apeldoorns kanaal.

### openbare ruimte

- glooiend landschap aan zuid- en westkant, open enkencomplex tussen dorp en dichte Loenensche bos, bomengroepen en houtwallen;
- bomenlanen in ontginningslandschap aan noord- en oostkant, zoals aan de Molenallee;
- informeel profiel met grind- en grasbermen.

### bebouwing langs de sprengen en beken

De belangrijkste cultuurhistorische karakteristiek waarmee Loenen zich onderscheidt van andere dorpen rond Apeldoorn, is de sterke verbinding van de ontwikkeling van het dorp met de Molenbeek en het Apeldoorns Kanaal.

Dankzij de ligging aan zowel de Molenbeek (en aanverwante beken en sprengen) als het Kanaal heeft Loenen zich al vroeg sterk industrieel ontwikkeld. In Loenen en Zilven is deze vroeg industriële ontwikkeling beperkt gebleven tot kleine industrie en nijverheid, die deels een agrarisch karakter heeft. Noordelijk van Loenen, in Veldhuizen en noordelijk van het kanaal zijn de oude papierfabrieken en wasserijen uitgegroeid tot moderne industriële complexen.

Vanuit de cultuurhistorie zijn alle (papier)molenlocaties van belang als onderdeel van de ontwikkeling van Loenen en van de bijbehorende industrie. Een aantal locaties is herkenbaar aan hun historische bebouwing, in combinatie met watervallen, aquaducten en sporadisch een waterrad. Andere locaties worden juist gekenmerkt door moderne fabriekscomplexen, waarin soms nog historische restanten aanwezig zijn, maar in andere gevallen ook niet.

Diverse (vooorlogse) bouwwerken zijn reeds beschermd als gemeentelijk of rijksmonument; voor deze objecten wordt verwezen naar de respectievelijke monumentenlijsten. De overige gebouwen, objecten en complexen zijn (nog) niet beschermd maar vragen door hun cultuurhistorische betekenis om nader onderzoek.

#### *Hoofdweg 94: Strobroeksmolen*

- 1657-1670: bouw papiermolen
- 1887: papiermolen wordt verbouwd tot wasserij en blekerij
- 1919: wasserij wordt verbouwd tot papiermakerij; de molen brandt in augustus af; het waterrad wordt verwijderd
- 1920: de papiermolen wordt herbouwd als wasserij
- 1923: het achterhuis en het ketelhuis branden af en worden weer opgebouwd
- na 1945: het terrein rond de molen wordt kampeerterrein; later wordt de voormalige papierfabriek verbouwd tot het huidige woonhuis en appartementen
- van cultuurhistorisch belang:
  - als representant van de ontwikkeling van de papier- en wasserij-industrie in Loenen, Zilven en Veldhuizen
  - vanwege de ruimtelijke en (oorspronkelijk) functionele relatie met het Loenense sprengstelsel



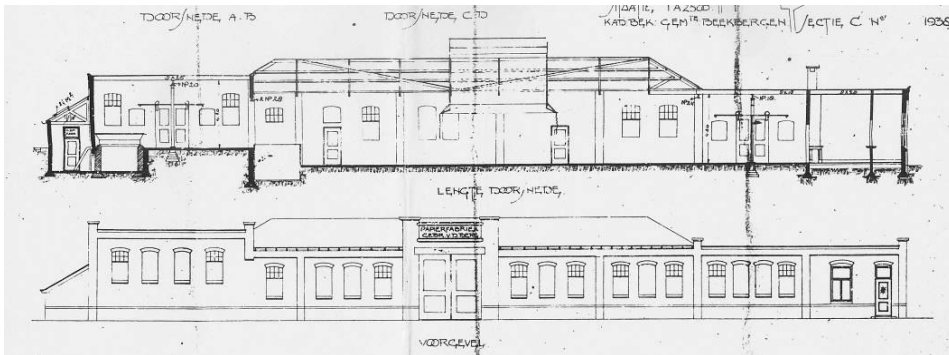
Imbosweg 30, De Hunekamp, 2004



Imbosweg 30, De Hunekamp, 1962



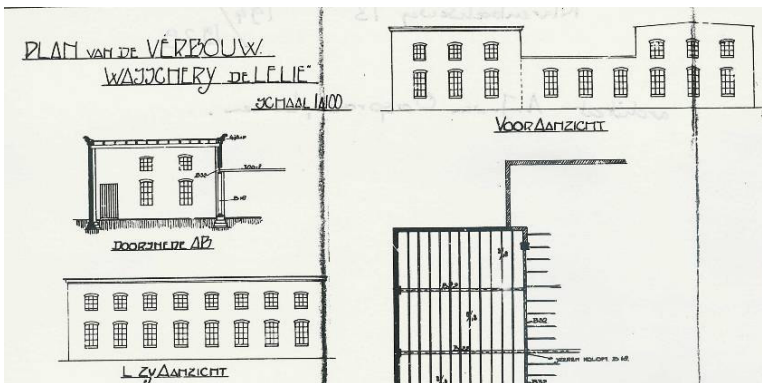
Kieveen 20, papierfabriek gebroeders Van de Berg, 1921



Klarenbeekseweg 13, wasserij De Lelie, 2004 en 1929



Klarenbeekseweg 13, wasserij De Lelie, 1929



*Imbosweg 30: Hunekampsmolen / De Hunekamp*

- 1666: bouwjaar papierfabriek
- eerste eigenaar Allardt Hackfort, kasteelheer op Ter Horst
- 1894: papiermolen wordt verbouwd tot textielwasserij
- waterval bij de molen/wasserij werd (na 1981) verwijderd bij uitbreiding van parkeerplaats
- er is nog een waterrad aanwezig
- van de vier oorspronkelijke wasserijen zijn De Hunekamp en De Lelie overgebleven
- een deel van de huidige verschijningsvorm van de wasserij stamt uit 1962, toen de wasserij door architect H. Jetho werd verbouwd
- van cultuurhistorisch belang:
  - als representant van de ontwikkeling van de papier- en wasserij-industrie in Loenen, Zilven en Veldhuizen
  - als representant van industriële architectuur met sheddaken
  - vanwege de zorgvuldige architectonische vormgeving en detaillering, die typerend is voor de vroeg naoorlogse industriële architectuur
  - vanwege de ruimtelijke en (oorspronkelijk) functionele relatie met het Loenense sprengstelsel

*Kanaal Zuid bij 499: de Middelste Molen*

- rijksmonument
- nog functionerende papiermolen met museale functie



*Kanaal Zuid bij 499, de Middelste Molen, 2004*

*Kieveen 20: papierfabriek gebroeders Van de Berg*

- ca 1915: bouw papierfabriekje
  - tussen 1915 en 1949: papierfabriek wordt verbouwd tot haarwasserij
  - 1949: verbouwing van haarwasserij naar bloedverpoederingsbedrijf
  - 2005: na vele verbouwingen (en nieuwbouw) is de oorspronkelijke papierfabriek in de huidige fabrieksgebouwen niet meer herkenbaar
  - van cultuurhistorisch belang:
    - als uitdrukking van de industriële ontwikkeling aan de Loenense beek
    - vanwege de ruimtelijke en (oorspronkelijk) functionele relatie met het Loenense sprengstelsel
- NB: de architectonische verschijningsvorm van het fabriekscomplex is cultuurhistorisch niet waardevol

*Klarenbeekseweg 13: wasserij De Lelie*

- 1929: verbouwingsplan Wasscherij De Lelie, door architect A.J. van Oorspronk
- van cultuurhistorisch belang:
  - als representant van de ontwikkeling van de papier- en wasserij-industrie in Loenen, Zilven en Veldhuizen
  - als representant van eenvoudige, maar zeer herkenbare industriële architectuur
  - vanwege de ruimtelijke en (oorspronkelijk) functionele relatie met het Loenense sprengstelsel



Molenallee 20,  
Bovenste Molen



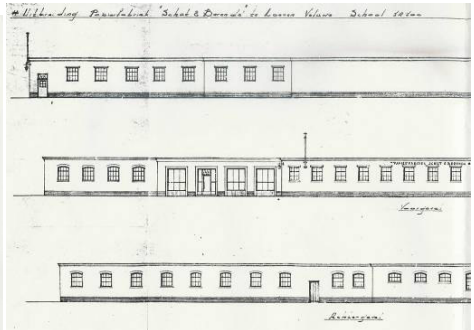
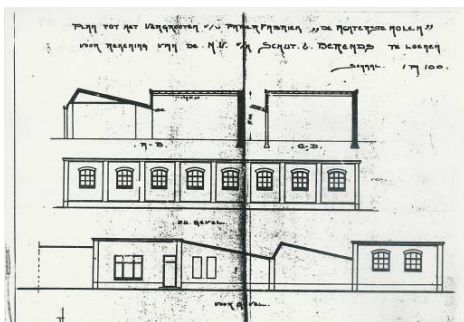
Molenallee 27, Grote  
Slatsmolen en aquaduct,  
2005



Molenbeek, Bekendijk  
tussen Middelste en  
Achterste Molen



Voorsterweg 94,  
Achterste Molen,  
1928 en 1955



Voorsterweg 94,  
Achterste Molen,  
2005



*Molenallee 20: Bovenste Molen*

- rijksmonument
- restanten van Bovenste Molen: woning en waterval

*Molenallee 27: Kleine- en Grote Slatsmolen*

- 1628: bouw papierfabriek(je) De Kleine Slats
- 1668: eerste vermelding van papiermolen De Grote Slats
- 1858: sloop en herbouw Grote Slatsmolen
- 11887: op de Grote Slatsmolen start de Weduwe J.W. Schut met de fabricage van karton
- 1888: de Grote Slatsmolen brandt af en wordt weer opgebouwd
- ca. 1900: einde papierfabricage Kleine Slats en sloop van de molen, met behoud van bijbehorende huis en schuur
- 1924: de Grote Slatsmolen gaat functioneren als graankorenmolen
- 1952: het waterrad wordt verwijderd
- van de oorspronkelijke papierfabrieken resteren De Grote Slatsmolen en de bijbehorende woning
- van cultuurhistorisch belang:
  - als representant van de ontwikkeling van de papier- en wasserij-industrie in Loenen, Zilven en Veldhuizen
  - vanwege de ruimtelijke en (oorspronkelijk) functionele relatie met het Loenense sprengstelsel
  - in samenhang met het aquaduct aan de Molenallee

*Molenallee: aquaduct*

- oorspronkelijk uitgevoerd als houten goot; later uitgevoerd in beton om houtrot te voorkomen
- leidt water afkomstig uit welbron 'De kop van Biezeman' over de Molenbeek ten behoeve van toevoer en verversing van het water in de grachten van kasteel Ter Horst
- van cultuurhistorisch belang:
  - vanwege de relatie met zowel het Loenense sprengstelsel, als met de waterhuishouding van kasteel Ter Horst
  - in samenhang met de restanten van de Grote Slatsmolen

*Molenbeek (tussen de Middelste en Achterste Molen): Bekendijk*

- om schoon en vuil water te scheiden werd tussen de Middelste en Achterste Molen een tweede beek gegraven, evenwijdig aan de Molenbeek; de grond uit die tweede beek werd gedeponeed op een bekendijk, die nog deels bestaat
- het restant van deze bekendijk is vanaf de Voorsterweg kijkend richting het oosten zeer goed zichtbaar
- van cultuurhistorisch belang:
  - als uitdrukking van de industriële ontwikkeling aan de Molenbeek en de infrastructurele ingrepen die hiervoor nodig waren
  - vanwege de ruimtelijke en (oorspronkelijk) functionele relatie met het Loenense sprengstelsel

*Voorsterweg 94: Achterste Molen*

- 1653: bouw papiermolen (ook wel genoemd: 'De onderste Molen in het Broek bij de Deelsum')
- 1760: bouw tweede molen, met gemeenschappelijke trap naar zolders
- 1881: brand verwoest een groot deel van het bedrijf
- 1905: wederom brand, waarna in 1907 de opbouw van de nieuwe papierfabriek Schut en Berends
- 1970: fusie met Cartonfabriek Weduwe J.W. Schut (Kanaal Zuid 492) in Lona Verpakking
- de Achterste Molen deed zijn naam eer aan: de molen was de achterste molen aan de Loensense Molenbeek ten opzichte van de welbronnen waaraan deze ontsprong
- van cultuurhistorisch belang:
  - als representant van de ontwikkeling van de papier- en wasserij-industrie in Loenen, Zilven en Veldhuizen
  - vanwege eventuele restanten van de Achterste Molen of vooroorlogse fasen van de papierfabriek
  - vanwege de zorgvuldige architectonische vormgeving en detaillering, die typerend is voor de vroeg naoorlogse industriële architectuur
  - vanwege de ruimtelijke en (oorspronkelijk) functionele relatie met het Loenense sprengstelsel





*Beekbergerweg, de  
Loenense waterval en  
bijbehorende brug in  
de Beekbergerweg,  
2005*



*Beekbergerweg 2, café  
Den Eikenboom, 2004*



*Beekbergerweg 52,  
Uitzichttoren De  
Vrijenberg, 2004*



*Groenendaalsweg 62-  
64, Ereveld Loenen,  
2004*



*Beekbergerweg: de Loenense waterval en een brug in de Beekbergerweg*

- de Vrijenbergerspreng werd in 1869 aangelegd om het Apeldoorn Kanaal te voeden
- om het hoogteverschil van 15 meter in de Vrijenbergerspreng op te vangen legde men een waterval aan met vier trappen
- de Loense waterval is de hoogste waterval van Nederland
- tegelijk met de aanleg van de waterval, is in de Beekbergerweg een brug gebouwd
- van cultuurhistorisch belang:
  - vanwege de ruimtelijke en (oorspronkelijk) functionele relatie met de Vrijenbergerspreng en het Apeldoorns Kanaal
  - vanwege de eenvoudige, zorgvuldige architectonische vormgeving en detaillering
  - vanwege de zeldzaamheid van een dergelijke (aangelegde) waterval in Nederland

### **bebouwing met diverse functies**

Diverse (vooroorlogse) bouwwerken zijn reeds beschermd als gemeentelijk of rijksmonument; voor deze objecten wordt verwezen naar de respectievelijke monumentenlijsten. De volgende gebouwen, objecten en complexen zijn (nog) niet beschermd maar vragen door hun cultuurhistorische betekenis om nader onderzoek:

*Beekbergerweg 2: café Den Eikenboom*

- 1803: gebroeders Capel stichten herberg Capel in hun boerderij
- naar aanleiding van een schikking over een omgehouden eik wordt de herberg omgedoopt tot 'Den Eikenboom'
- van cultuurhistorisch belang:
  - als representant van de agrarische oorsprong van het dorp
  - als één van de historische gebouwen rond de voormalige brink, waarmee de kern van het dorp is gevormd
  - vanwege de herkenbaarheid van de voormalige boerderij, ondanks alle verbouwingen
  - vanwege de beeldbepalende ligging aan de Beekbergerweg

*Beekbergerweg 52: Uitzichttoren De Vrijenberg (De Vrijenborch)*

- van cultuurhistorisch belang:
  - als representant van de toeristische ontwikkeling van de Veluwe
  - vanwege de beeldbepalende ligging aan de Loenenseweg, nabij de Loenense waterval
  - vanwege de zorgvuldige architectonische vormgeving en detaillering

*Groenendaalsweg 62-64: Ereveld Loenen*

- 1949: aanleg ereveld
- 1952: bouw herdenkingsmonument
- van cultuurhistorisch belang:
  - als ereveld voor slachtoffers van de Tweede Wereldoorlog
  - vanwege de funerair-historische en lokaal genealogische betekenis
  - vanwege de zorgvuldige architectonische vormgeving en detaillering van de entreegebouwen en grafmonumenten



Hoofdweg 92,  
maalterij Coöp.  
Landbouwvereniging,  
2004



Hoofdweg 92,  
stortkokers maalterij  
Coöp.  
Landbouwvereniging,  
2005



Horstweg,  
bevrijdingsboom, 2004

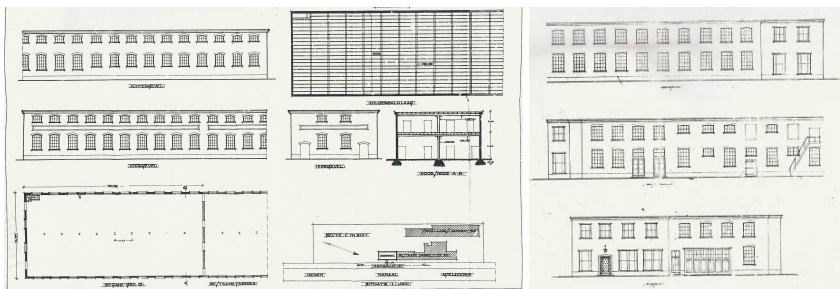
Horstweg 41,  
hulppostkantoor, 2005  
en 1928



Kanaal Zuid 492,  
Kartonfabriek Lona,  
2004



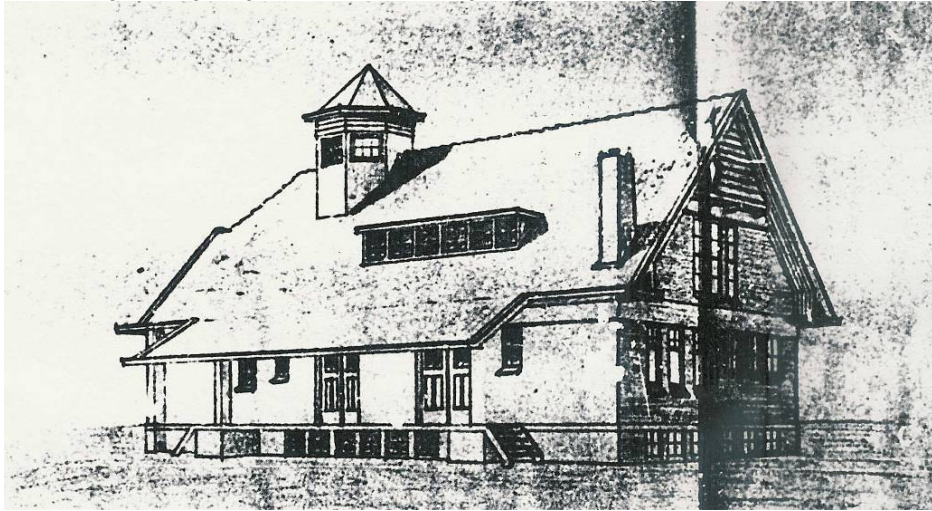
Kanaal Zuid 492,  
Kartonfabriek Lona,  
1937 en 1949





*Hoofdweg 92: maalderij Coöp. Landbouwvereniging*

- 1928: bouw van 'Eene maalderij voor rekening van de Coöp. Landbouwvereniging te Loenen'
- recent is het gebouw verbouwd ten behoeve van hergebruik als winkelpand
- drie stortkokers van de graansilo's zijn daarbij in het interieur behouden
- van cultuurhistorisch belang:
  - als uitdrukking van de industrialisering van de agrarische sector
  - vanwege de herkenbaarheid als coöperatiegebouw
  - vanwege de beeldbepalende ligging aan de Hoofdweg en nabij de Strobroeksmolen en de spoorlijn
  - vanwege de zorgvuldige architectonische vormgeving en detaillering



*Hoofdweg 92,  
maalderij Coöp.  
Landbouwvereniging,  
1928*

*Horstweg: bevrijdingsboom*

- 1945: boom wordt geplant en voorzien van hekwerk
- van cultuurhistorisch belang:
  - als markering van een geschiedkundig moment
  - vanwege de emotionele betekenis

*Horstweg 41, hulppostkantoor*

- 1890 postkantoorhouder Jan-Willem Roesink sr. koopt een huis aan de Horstweg 41 en vestigt er een hulppostkantoor in
- 1922: aan de woning wordt een kantoortje vastgebouwd
- 1976: het hulppostkantoor wordt gesloten
- van cultuurhistorisch belang:
  - vanwege de herkenbaarheid van de oorspronkelijke functie als hulppostkantoor
  - vanwege de beeldbepalende ligging op de hoek van de Horstweg en de Eerbeekseweg

*Kanaal Zuid 492: Kartonfabriek*

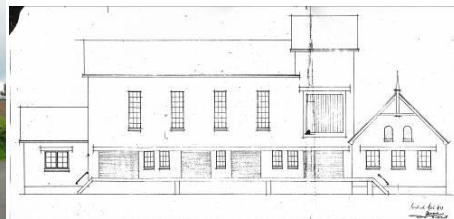
- 1870: vooruitlopend op de bouw van een fabriek aan Kanaal Zuid produceerde de familie Schut papier en karton in de Strobroeksmolen en de Slatsmolen
- 1921: bouw kartonfabriek
- 1957: voltooiing nieuwe productiehal
- 1970: fusie met papierfabriek Schut en Berends (Voorsterweg 94, Achterste Molen) in Lona Verpakking
- van cultuurhistorisch belang:
  - als representant van de ontwikkeling van de papier- en wasserij-industrie in Loenen, Zilven en Veldhuizen
  - als representant van verschillende fasen van industriële architectuur
  - vanwege de zorgvuldige voor- en naoorlogse architectonische vormgeving en detaillering
  - vanwege de ruimtelijke en (oorspronkelijk) functionele relatie met het Apeldoorns Kanaal



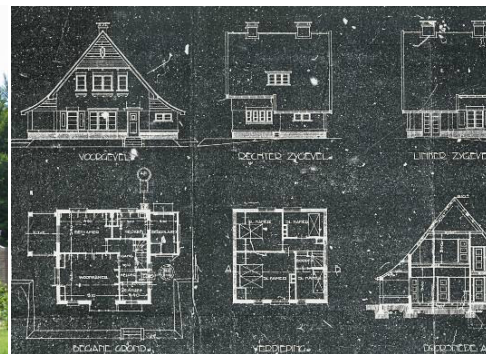
*Kanaal Zuid 530,  
brugwachtershuisje,  
2004*



*Voorsterweg 45,  
stoomzuivelfabriek De  
Gelderland,  
2004 en 1939*



*Hoofdweg 55,  
hoofdonderwijzerswoning*



*Hoofdweg 113-115,  
woonhuizen voor de  
familie Schut*



*Kanaal Zuid 530: brugwachtershuisje*

- van cultuurhistorisch belang:
  - vanwege de ruimtelijke en functionele relatie met het Apeldoorns Kanaal en de brug
  - vanwege de zorgvuldige architectonische vormgeving en detaillering

*Voorsterweg 45: stoomzuivelfabriek De Gelderland*

- 1928: verbouwing van Coöp. Stoomzuivelfabriek 'de Gelderland'; architect G.W. van den Beld
- belangrijke daarop volgende verbouwingen 1939 (architect A. Jansen) en 1950 (architect Feenstra)
- van cultuurhistorisch belang:
  - als uitdrukking van de industrialisering van de agrarische sector, wat zich ook uit in de (ver)bouwgiedenis van de fabriek zelf
  - vanwege het rijke silhouet en de ligging in de nabijheid van het Apeldoorns Kanaal
  - vanwege de herkenbaarheid als (agrarisch) fabrieksgebouw

## **woonhuizen**

Diverse (vooroorlogse) bouwwerken zijn reeds beschermd als gemeentelijk of rijksmonument; voor deze objecten wordt verwezen naar de respectievelijke monumentenlijsten. De volgende gebouwen, objecten en complexen zijn (nog) niet beschermd maar vragen door hun cultuurhistorische betekenis om nader onderzoek:

*Hoofdweg 55: onderwijzerswoning*

- 1923: bouw van een hoofdonderwijzerswoning bij de R.K. school voor L.O. te Loenen
- van cultuurhistorisch belang:
  - vanwege de aan de Amsterdamse School verwante bouwstijl
  - vanwege de beeldbepalende ligging aan de Hoofdweg

*Hoofdweg 113-115: woonhuizen voor de familie Schut*

- 1926: verbouwingsplan nummer 115
- de huizen schijnen gebouwd te zijn voor de eigenaar van de kartonfabriek aan Kanaal Zuid 492; de heer H.A. Schut was de opdrachtgever uit de verbouwing van 1926 en de familie Schut produceerde achtereenvolgens papier en karton in de Stroboeksmolen de Slatsmolen en de kartonfabriek aan het kanaal; gezien de relatieve voornaamheid van de huizen, kunnen het de directeurswoningen zijn geweest
- van cultuurhistorisch belang (uitgaande van bovenstaande veronderstelling):
  - als de oorspronkelijke woonhuizen van de directeur van de kartonfabriek
  - als representanten van de invloed die de papierindustrie heeft gehad op de ontwikkeling van Loenen
  - vanwege de zorgvuldige vormgeving en detaillering





## A A N B E V E L I N G E N

Bij nieuwe stedenbouwkundige planvorming, maar ook sloop-, verbouw- of nieuwbouwplannen op kleinere schaal gelden in het algemeen de volgende aanbevelingen:

### ruimtelijke structuur

- het sprengenstelsel en de bijbehorende bebouwing in hun oorspronkelijke ruimtelijke en functionele samenhang als uitgangspunt te nemen bij nieuwe ontwikkelingen: bij een deel van de oorspronkelijke papiermolenlocaties heeft de bebouwing cultuurhistorische waarde, die gerespecteerd zal moeten worden; bij de andere molenlocaties is het belangrijk de industriële of bedrijvige karakteristiek als uitgangspunt te nemen, ook als inmiddels sprake is van een andere functie;
- het profiel van de historische hoofdroutes verbeteren door versterking of toevoeging van bomenlanen of ander groen;
- vorkvormige kruisingen behouden, met inbegrip van groene driehoekige eilandjes in wegen;
- het verborgen karakter van Loenen in het landschap als uitgangspunt nemen bij uitbreidingen:
  - aan de westkant heeft Loenen een 'zachte' en groene dorpsrand dankzij de accidentatie van het terrein, bomengroepen en ander groen, dat de bebouwing vanuit het landschap aan het oog onttrekt; de bebouwing aan de zuidwestkant (Loenerdrift e.o.) vormt helaas een uitzondering op deze groene dorpsrand;
  - aan de oostkant zorgen bomenlanen langs o.a. de Horstweg voor een groene begrenzing van het dorp;
- in geval van in- en uitbreiding langs historische structuren en de dorpsrand streven naar individuele, kleinschalige bebouwing; complexmatige of relatief grootschalige bebouwing beperken tot gebieden tussen de hoofdstructuren en uit het zicht van de dorpsrand, om de relatie tussen Loenen en het landschap in stand te houden;
- bij nieuwbouw of uitbreiding van Loenen terughoudend en zeer incidenteel bouwen aan de zuid- en westkant, in verband met het waardevolle enkenlandschap;
- bij nieuwbouw in Zilven de incidentele, kleinschalige en verspreide bebouwingskarakteristiek behouden;

### openbare ruimte

- terughoudend gebruik van formele en kleurrijke verkeersregelende elementen;
- behoud of versterking van het informele karakter van de niet doorgaande wegen (geen stoepen, deels onverhard);
- behoud en versterking van de gras- en grindbermen;

### bebouwing

- onderzoek naar alle genoemde cultuurhistorisch waardevolle gebieden, complexen en gebouwen, die nog geen monumentale status hebben;
- verbouwing van (de restanten van ) papiermolen- en wasserijcomplexen biedt kansen voor behoud van het industriële erfgoed, mits een hoog ambitieniveau gehanteerd wordt bij het ontwerpen en beoordelen van nieuwbouw en verbouwingen; verwantschap met de bestaande architectuur en de relatie van de bebouwing met het water dient nadrukkelijk gezocht te worden.





## B R O N V E R M E L D I N G

CODA, archief en kenniscentrum, Apeldoorn: bouwdoossiers en kaarten

<http://members.chello.nl/~j.nikkels/gen/papier/loenen.html>: Genealogie Site van Jeroen en Gerdien Nikkels, website over papiermolens op de Veluwe

Kobussen, Martien, *Loenense Molenbeek, Oude levensader van een Veluws dorp*, Drukkerij Bussloo, april 1997.

Kobussen, Martien, *Loenen-Veluwe 1150 jaar*, Uitgeverij Aalbers, Doesburg 1998.  
stoa, *Cultuurhistorische Waardekaart Gemeente Apeldoorn*, 6 oktober 2004 (concept).



CULTUURHISTORISCHE ANALYSE

# LOENEN

**Colofon**

in opdracht van  
productie en ©

gemeente Apeldoorn

**stoa . . .**

stedenbouw openbare ruimte architectuur

tekst en foto's  
m.m.v.

Ede, 23 augustus 2005  
Pauline Opmeer  
Leon van Meijel





## De aanbevelingen in kaart gebracht

In aanvulling op de aanbevelingen uit de Cultuurhistorische Analyse van Loenen is een kaart gemaakt waarin diverse structuren en gebouwen zijn ingetekend. De kaart vormt één geheel met de waardering, aanbevelingen en onderstaande toelichting.

### Het sprengstelsel (blauw)

De oostgrens van het plangebied valt deels gelijk met de Loenense Beek. Enkele sprengkoppen, die de beek voeden, liggen in de aangrenzende woonwijken. Daarvan zijn er twee overkluisd. De voormalige molenlocaties, die nog als zodanig herkenbaar zijn, bevinden zich buiten het plangebied. Aan de Molenallee is een aquaduct behouden gebleven.

#### **Advies**

- Loenense Beek en aquaduct behouden
- overkluisd tracé omgeving De Wiekelaar blootleggen
- overkluisd tracé omgeving Jochem Sprinkmeijerweg pas blootleggen als verandering in bebouwing hier aanleiding toe biedt; dit is nu, gezien het bebouwingspatroon, onmogelijk.

### Historische hoofdstructuren (grijs)

In het profiel van de Beekbergerweg, Eerbeekseweg en Hoofdweg ontbreekt een begeleidende groenstructuur die de hoofdwegen recht zou doen.

#### **Advies**

Afhankelijk van de ruimte die beschikbaar is, kan de betekenis van de wegen worden benadrukt door bomenlanen of andere groenstructuren.

### Vorkvormige kruisingen (geel met rode omtrek)

Bij het inventariseren van de vorkvormige kruisingen in het plangebied heb ik de zandweggetjes en fietspaden buiten beschouwing gelaten. In het plangebied komen geen groene driehoekige eilandjes in de kruisingen voor.

#### **Advies**

Zeven vorkvormige kruisingen moeten in de structuur behouden blijven.

Twee kruisingen op de Vrijenbergweg

Vijf kruisingen op de Burggraaf, De Steek, Imbosweg

### Het verborgen karakter van Loenen in het landschap (zachte dorpsrand=oranje, bomenlaan=groen met stippen)

Aan de west- en zuidkant is een groot deel van de 'zachte' en groene dorpsrand behouden gebleven. Aan de oostkant wordt een klein deel van het dorp afgeschermd door deels dubbele bomenlanen.

#### **Advies**

Bij zachte dorpsrand streven naar individuele en kleinschalige inpassingen om de vloeiende overgang van het buitengebied naar het dorp te behouden. De bomenlanen aan de Horstweg en Molenallee

handhaven een aanhelen. Die fragmenten waar de dubbele bomenlaan is aangetast (en nu enkel is) aanhelen met nieuwe bomen.

Gras- en grindbermen (gras=groen, grind=roze, aan te helen grind=roze met streepjes)

Slechts op enkele plakken zijn gras- en grindbermen overtuigend behouden gebleven. Deze manier van profileren sluit sterk aan bij het dorpse karakter van Loenen.

**Advies**

Waar ze aanwezig zijn gras- en grind bermen behouden, in het bijzonder langs de Burggraaf (gras), de Horstweg (grind), de Reuweg (grind), De Kempe (grind) en de Engelenweg (gras). Opritten ter hoogte van bermen zo min mogelijk verhard, om bermen zo veel mogelijk door te laten lopen. De smalle grindstroken langs de Droefakkers en de Bergakkerweg zijn fragmentarisch en veel onderbroken. Deze dienen aangeheeld te worden. Bij nieuwe inrichting van straten, streven naar aanleg gras- of grindbermen (daar waar de breedte van het wegprofiel mogelijkheden biedt).

Bebouwing (rood)

In aanvulling op de bestaande monumenten zijn er in de Cultuurhistorische Analyse van Loenen enkele gebouwen gesignaleerd die cultuurhistorisch waardevol zijn.

**Advies**

De volgende waardevolle bebouwing behouden:

Molenallee, aquaduct;

Beekbergerweg 2, café Den Eikenboom;

Horstweg 41, hulppostkantoor;

Hoofdweg 55, onderwijzerswoning.

