

Cultuurhistorische analyse van het Centraal Veluws Natuurgebied, gemeente Apeldoorn



Colofon

Titel: Cultuurhistorische analyse van het Centraal Veluws Natuurgebied, gemeente Apeldoorn.

Opgesteld door: Amer
Zonnehof 43
381 ND Amersfoort
www.amer.nl

In samenwerking met Cultuurland Advies.

Opdrachtgever: Gemeente Apeldoorn
Team Cultuurhistorie

Datum: december 2009
Rapportnummer: 0804
Status: eindversie



Inhoudsopgave

1.	Inleiding	6
2.	Methodiek en rapportagestructuur	8
2.1	Methodiek	8
2.2	Kaartbeeld	10
2.3	Rapportagestructuur	11
3.	Geomorfologie	12
3.1	Stuwwallen	12
3.2	Dekzand, erosiedalen en pingomeren	14
4.	Bewoningsgeschiedenis	16
4.1	Cultuurlandschap van de Veluwe	16
4.1.1	Bos, heide en weer bos	17
4.1.2	Oude loofbossen en ingestoven randwallen	24
4.1.3	Plaggenlandbouw	27
4.1.4	Assel	29
4.1.5	Haslo	31
4.1.6	Hoog Buurlo	33
4.1.7	Landgoed Deelerwoud	38
4.1.8	Woeste Hoeve	39
4.1.9	Ugchelen	40
4.2	Verbindingen en grenzen	42
4.3	Koninklijk en militair	44
4.3.1	Sporen uit de WOII	47
4.4	Water	49
4.4.1	Sprengenbeken en watermolens	50
4.5	Grindwinning	53
4.6	Toponiemen	54
5.	Cultuurhistorische waardering	55
5.1	Waarderingsmethode	55
5.2	Archeologie	56
5.3	Bouwhistorie	57
5.4	Cultuurhistorische thema's	58
5.5	Relatie met bestemmingsplan	61
	Bronvermelding	64
	Bijlagen	67
	Bijlage 1 - Begrippenlijst	68
	Bijlage 2 - Bezochte objecten veldinventarisatie	70
	Bijlage 3 - Monumentenlijst CVN	71

1. Inleiding

Cultuurhistorie is niet meer weg te denken uit de ruimtelijke ordening. Het draagt zonder meer bij aan ruimtelijke kwaliteit, het vormt ons collectief en persoonlijk geheugen en vormt daarnaast ook economisch gezien een meerwaarde. Cultuurhistorie omvat drie afzonderlijke disciplines; historische bouwkunst, historische geografie en archeologie. Deze drie disciplines vertellen het verhaal van onze bewoningsgeschiedenis. Ze leggen de sporen bloot die een verklaring geven voor wat wij vandaag de dag in het (stads)landschap om ons heen zien. Het verhaal van onze geschiedenis is nooit af en elke generatie laat sporen na in het landschap van de geldende cultuur. In het verleden zijn (te) veel typerende cultuurhistorische elementen in het (stads)landschap verdwenen, doordat er destijds te weinig aandacht voor was. De herkenbaarheid en verscheidenheid van gebieden is daardoor afgenomen. Alleen door een juiste benadering van de historie ontstaan nieuwe ruimtelijke plannen voor gebieden die in hun identiteit geënt zijn op het verleden.

Aanleiding cultuurhistorische analyse

De gemeenteraad van Apeldoorn heeft op 16 februari 2006 de nota I-cultuur vastgesteld. In deze nota verwoordt de gemeente haar ambities ten aanzien van het cultuurhistorisch erfgoed. Cultuurhistorie staat daarbij niet op zichzelf, maar vormt een wezenlijk onderdeel van het ruimtelijke beleid en levert daardoor een bijdrage aan de ruimtelijke kwaliteit. 'I-Cultuur zorgt voor een integratie van monumenten en archeologie in één cultuurhistorische nota'. De gemeente heeft zes belangrijke speerpunten; inspireren, inventariseren, identificeren, instandhouden, informeren en investeren.

6

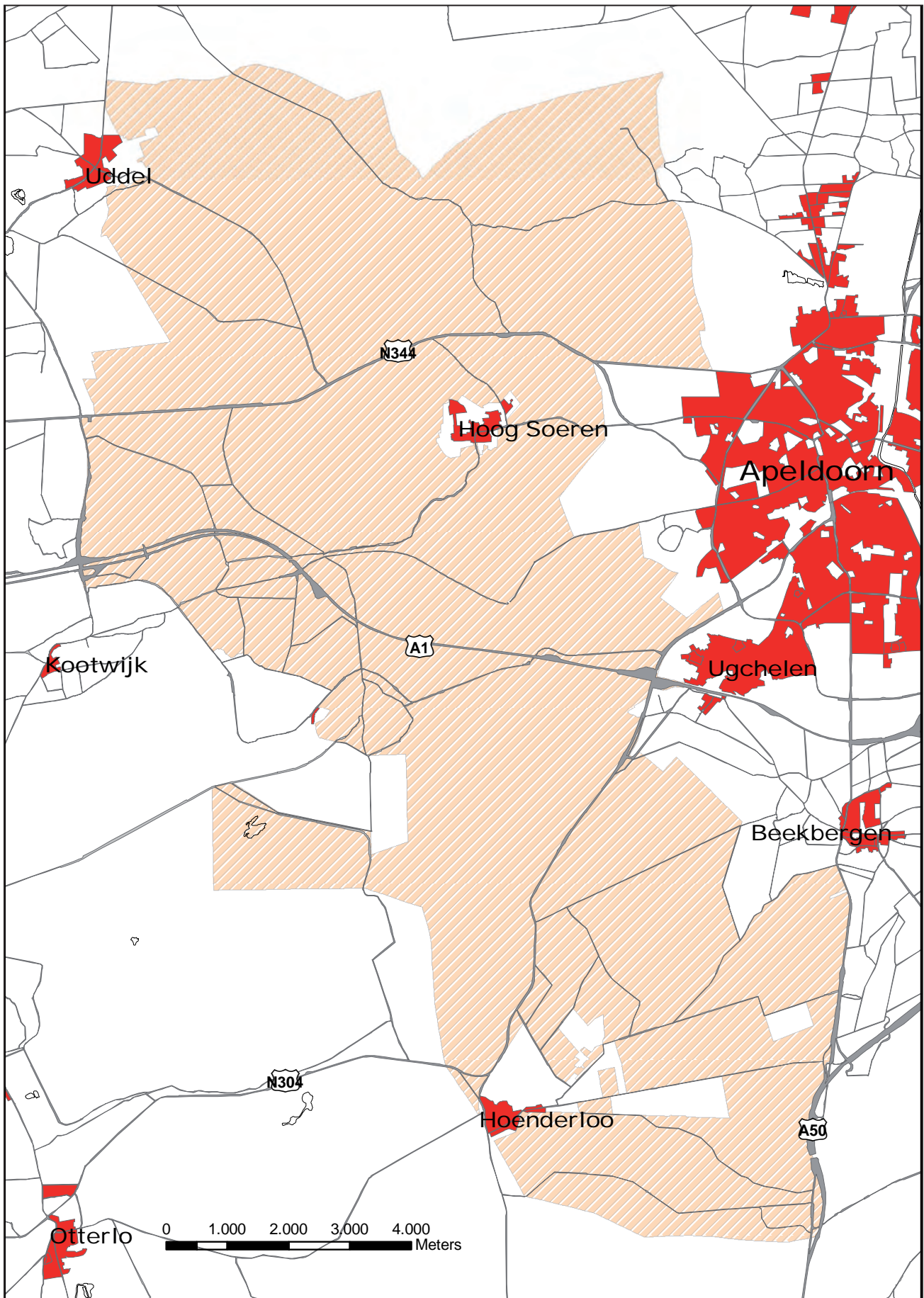
Identificeren zal het resultaat zijn van de overige speerpunten. Zowel burgers als bezoekers van buitenaf moeten zich kunnen identificeren met Apeldoorn en haar omgeving. Dit kan gestalte krijgen door extra aandacht te schenken aan de karakteristieke elementen waarmee Apeldoorn zich onderscheidt ten opzichte van andere plaatsen en gebieden en die voor een verbondenheid zorgen. Inventarisatie van cultuurhistorische elementen en het borgen van deze elementen in een bestemmingsplan kunnen bijdragen aan een versterking van de identiteit van Apeldoorn en maken Apeldoorn daardoor als leefomgeving aantrekkelijker.

Op grond van deze nota wordt voorafgaand aan elk ruimtelijk plan een cultuurhistorische analyse gemaakt. Daardoor ontstaat inzicht in de aanwezige cultuurhistorische waarden en kan de meerwaarde hiervan worden onderbouwd bij nieuwe ontwikkelingen. Het op te stellen bestemmingsplan voor het Apeldoorns gedeelte van het Centraal Veluws Natuurgebied (CVN) is een dergelijke ontwikkeling, waarbij een cultuurhistorische analyse van het gebied voor belangrijke input kan zorgen.

Dit rapport geeft de resultaten weer van de cultuurhistorische analyse van het CVN. Deze analyse vormt een weergave van de bureaustudie, de veldinventarisatie en de uitkomsten van een aantal interviews met terreineigenaren. Bij deze rapportage hoort een inventarisatiekaart, waarop alle gevonden cultuurhistorische elementen zijn ingetekend en indien mogelijk zijn gewaardeerd.

Plangebied

Het plangebied ligt ten westen van Apeldoorn, op de Veluwe in het gebied dat deel uitmaakt van het Centraal Veluws Natuurgebied (CVN). Het gebied heeft een oppervlakte van ruim 13.000 hectare. De westzijde wordt globaal begrensd door de agrarische enclave Uddel, Radio Kootwijk en de gemeentegrens. De gemeentegrens vormt tevens de plangrens aan de noord- en zuidzijde. De oostgrens wordt bepaald door de plangrenzen van de bestemmingsplannen Wenum-Wiesel, Apeldoorn-West en Stuwwalrand Parkzone Zuid. In het plangebied liggen de dorpen Hoenderloo en Hoog Soeren. Deze vallen buiten het te analyseren gebied.



Afb. 1. De begrenzing van het plangebied van het Centraal Veluws Natuurgebied.

2. Methodiek en rapportagestructuur

Een omvangrijk gebied, een rijke historie en een ingekaderde opdracht vragen om een zo efficiënt mogelijke aanpak. Dit hoofdstuk gaat in op de gekozen methodiek en geeft weer hoe de rapportage is opgebouwd en hoe deze zich verhoudt tot het bijbehorend kaartmateriaal.

2.1 Methodiek

De analyse van het Centraal Veluws Natuurgebied (CVN) bestaat uit een inventarisatie van het plangebied. Hierbij is een beeld geschetst van de ontwikkelingsgeschiedenis van het gebied, zijn de historische elementen in kaart gebracht en zijn de huidige kenmerken beschreven. Aansluitend zijn de cultuurhistorische elementen gewaardeerd en volgen aanbevelingen voor eventueel behoud en bescherming.

De inventarisatie heeft plaatsgevonden aan de hand van een bureaustudie, interviews met terreineigenaren en veldwerk. De bureaustudie is uitgevoerd voordat de interviews werden afgenomen om zo een goed beeld te krijgen van de terreinen. Op basis van het bureauonderzoek en de interviews is vervolgens besloten om een aanvullende veldinventarisatie te doen. De betreffende locaties zijn opgenomen in de bijlagen.

De historie van het CVN is omvangrijk en divers. Om deze historie voor de bureaustudie en de interviews overzichtelijk te maken en te kunnen 'ordenen' is gekozen voor het benoemen van enkele thema's waarin delen van de historie zijn ondergebracht. Elk thema kent eigen kenmerkende landschapselementen die verwijzen naar het betreffende deel van de geschiedenis. De thema's zijn tevens gebruikt om tijdens de interviews het landschap laag voor laag te ontleden om zoveel mogelijk informatie te vergaren. De thema's zijn:

- Bewoningsgeschiedenis en nederzettingen
- Verbindingen en Grenzen
- Militair en Koninklijk
- Water

Bewoningsgeschiedenis en nederzettingen

De Veluwe kent een lange bewoningsgeschiedenis. De namen van dorpen en gehuchten zijn terug te vinden in oude archieven en er is sprake van een sterke binding met de omgeving. Ook buiten de dorpen en gehuchten heeft de mens vele sporen in het landschap nagelaten. Sporen die iets vertellen over de leefwijze en gebruiken van vroeger. Voorbeelden van landschapselementen zijn:

- oude (boswachters)woningen,
- zand- of leemkuilen,
- bakhuisjes,
- galgenbergen,
- ijzerkuilen en
- zaagkuilen.

De droge zandgronden konden moeilijk in cultuur gebracht worden. Alleen met veel mest, vermengd met bijvoorbeeld heideplaggen, konden kleine stukken grond gebruikt worden als akkergrond. De esdekken zijn hier voorbeelden van, zoals bijvoorbeeld bij Hoog Buurlo. Wildwallen waren nodig om de akkers te beschermen tegen het wild. Voorbeelden van landschapselementen zijn:

- boswallen,
- driften,
- essen,
- celtic fields,
- greppels,
- heide,
- houtsingels,
- houtwallen,
- schaapskooien en
- zandverstuivingen.

In het plangebied komt op dit moment veel bos voor. Dit is niet een authentiek beeld dat al eeuwen bestaat. Vanaf eind 19e eeuw is in dit gebied veel bos aangeplant. Vele sporen van de houtproductie, brandpreventie en afvoerwegen zijn nog te zien. Hakhout kent een langere historie.

Voorbeelden van landschapselementen zijn:

- lanen,
- brandsingels,
- brandstroken en
- hakhout.

Verbindingen en Grenzen

Door de vroegere industriële activiteiten zijn op de Veluwe veel historische routes aanwezig. Wegen die voornamelijk als handelswegen in gebruik waren. Later zijn daar ook wegen bijgekomen die in verband staan met Paleis het Loo en de grootschalige houtproductie vanaf eind 19e eeuw. Diverse hedendaags routes hebben zo een belangrijke historische betekenis. Daarnaast zijn er ook routes/paden die bij het grote publiek niet bekend zijn, maar in het landschap nog wel te herkennen zijn.

Voorbeelden van functies van wegen zijn:

- jachtwegen,
- kerkenpaden en
- bospaden.

Eigendommen van het Koninklijk Huis, van de marken, kloosters en kapittels werden in het landschap aangegeven. Natuurlijke middelen voorzagen in de grensaanduidingen. Een aantal daarvan zijn vandaag de dag nog te zien in het landschap. Voorbeelden van dit soort landschapselementen zijn:

- grenspollen (steen, paal of boom) en
- grenswallen.

Militair en Koninklijk

Het koninklijk huis is van grote invloed geweest op de inrichting van het landschap. Het grondbezit was in de 18e eeuw groot en werd onder andere gebruikt voor de jacht. De sporen hiervan hebben dan ook vaak een relatie met de jacht, maar ook met militair erfgoed. Voorbeelden van landschapselementen zijn:

- wildweiden,
- voederakkers en
- lanen.

Water

De Veluwe staat bij de velen bekend als een droog gebied, maar de kenner weet dat ook hier water een grote rol speelt in het landschap. Water was voor mens en dier nodig om te leven, maar het had bijvoorbeeld ook een industriële functie voor de aandrijving van watermolens. Voorbeelden van landschapselementen zijn:

- bronnen,
- sprengen,
- beken,
- bospoelen,
- putten en
- vennen.

2.2 Kaartbeeld

De rapportage beschrijft in hoofdlijnen de geschiedenis van het Centraal Veluws Natuurgebied en illustreert dit aan de hand van voorbeelden in het plangebied. Deze voorbeelden zijn allen terug te vinden in het kaartbeeld met daarop vele andere cultuurhistorische objecten. Deze zijn geïnventariseerd aan de hand van interviews, bureaustudie en veldwerk op een aantal locaties. Naast een bureau- en veldinventarisatie is er ook van bestaande kaartgegevens gebruik gemaakt. Zo is er een bestaande inventarisatie van Staatsbosbeheer gebruikt, heeft de gemeente Apeldoorn de locaties van monumenten, grenspalen en markegrenzen aangeleverd en zijn er archeologische waardevolle gebieden van de provincie Gelderland ontleend.

Opbouw van de kaart

De onderlegger van de kaart is de top-10 met daarop aangegeven de grenzen van het plangebied. Daar zijn een aantal kaartlagen aan toegevoegd. CVN_vlakken, CVN_lijnen en CVN_punten laten alle geïnventariseerde cultuurhistorische objecten zien. Een verklarende woordenlijst van deze objecten is als bijlage opgenomen in deze rapportage. CVN_munitiedepots geeft het gebied aan waar vele voormalige munitiedepots vanuit de Tweede Wereldoorlog te vinden zijn. CVN_toponiemen is een tekst kaartlaag waarin, indien bekend, alle toponiemen zijn aangegeven. In de achterliggende database wordt melding gemaakt van de bron waarin de naam is aangetroffen en vanaf welk jaartal de naam wordt getoond op kaartbeelden.

De kaart is verder uitgebreid met informatie over markegrenzen, grenspalen, historische wegen, monumenten, water en terreinen met een zeer hoge archeologische waarde. De gebieden waar veldwerk uitgevoerd is, zijn binnen een rood kader geplaatst. In de meeste gevallen was het veldwerk gericht op een fysiek element die vanuit de bureaustudie om meer onderzoek vroeg. Opvallende toponiemen hebben in enkele gevallen ook aanleiding gegeven om veldwerk te verrichten. De naam 'Von Stenglins Bank' is daar een voorbeeld van.

Database

De database geeft meer informatie over de ingetekende elementen en structuren. Het elementnummer, wie het element/perceel in eigendom heeft en welke kwaliteit en cultuurhistorische waarde het element heeft wordt aangegeven. De beoordeling op kwaliteit vindt indien mogelijk op alle landschapselementen plaats. Hier wordt de vraag gesteld of een landschapselement nog voorziet en kan voorzien in de bedoelde functie en of achterstallig onderhoud aan de orde is. De mate van kwaliteit wordt weergegeven in goed, voldoende of slecht.

De cultuurhistorische waarde van een element wordt mede bepaald door de achtergronden van het betreffende landschap als geheel. De geschiedenis van het landschap is opgebouwd uit verschillende verhalen, tijdslagen en gebeurtenissen. Van belang is in hoeverre landschapselementen thuishoren in de organische groei van het betreffende landschap. Vormen ze in samenhang met andere elementen het verhaal van het landschap of staan ze daar buiten. De beoordeling of een element 'thuishoort' in het landschap vindt plaats na literatuurstudie en na de beoordeling van het kaartmateriaal.

De 'oorspronkelijkheid' van het element op locatiegebied speelt ook een rol. Hierin verweven zijn de kenmerken, gaafheid, kenmerkendheid en zeldzaamheid. De gaafheid van een landschapselement gaat in op de kwaliteit van het object, zoals eerder beschreven is. Kenmerkende objecten geven specifieke informatie over een bepaalde periode/facet van ontwikkeling. Voor wat betreft zeldzaamheid kan gesteld worden dat hoe zeldzamer een element is, des te belangrijker deze is als herinnering aan vroegere landschappelijke culturen en gebruiken. De mate van cultuurhistorische waarde wordt weergegeven in hoog, gemiddeld en laag.

2.3 Rapportagestructuur

De rapportage, behorend bij het kaartmateriaal, is onderverdeeld in drie delen. In het eerste deel wordt de ontstaansgeschiedenis van het landschap uiteengezet. Aansluitend wordt in hetzelfde deel de ontwikkelingsgeschiedenis van het CVN beschreven aan de hand van de eerder genoemde thema's. Dit zal worden vergezeld met beeld- en kaartmateriaal.

Het tweede deel van de rapportage gaat in op de cultuurhistorische waarden die het CVN bezit. Voortkomend uit de inventarisatie zal aangegeven worden welke structuren, ensembles en/of losse objecten van cultuurhistorische waarde zijn. Een vervolgstap is om aan te geven welke cultuurhistorische waarden de gemeente Apeldoorn bezit en welke daarin speciale aandacht verdienen in de planvorming.

Het derde en afsluitende deel vormt een toelichting op het bijbehorende kaartmateriaal. Het kaartmateriaal kent als basis de Top-10 kaart. Daarop zijn in drie schaalniveaus - punten, lijnen en vlakken - de cultuurhistorische elementen ingetekend. Dit heeft zowel op ensemble als op objectniveau plaatsgevonden.

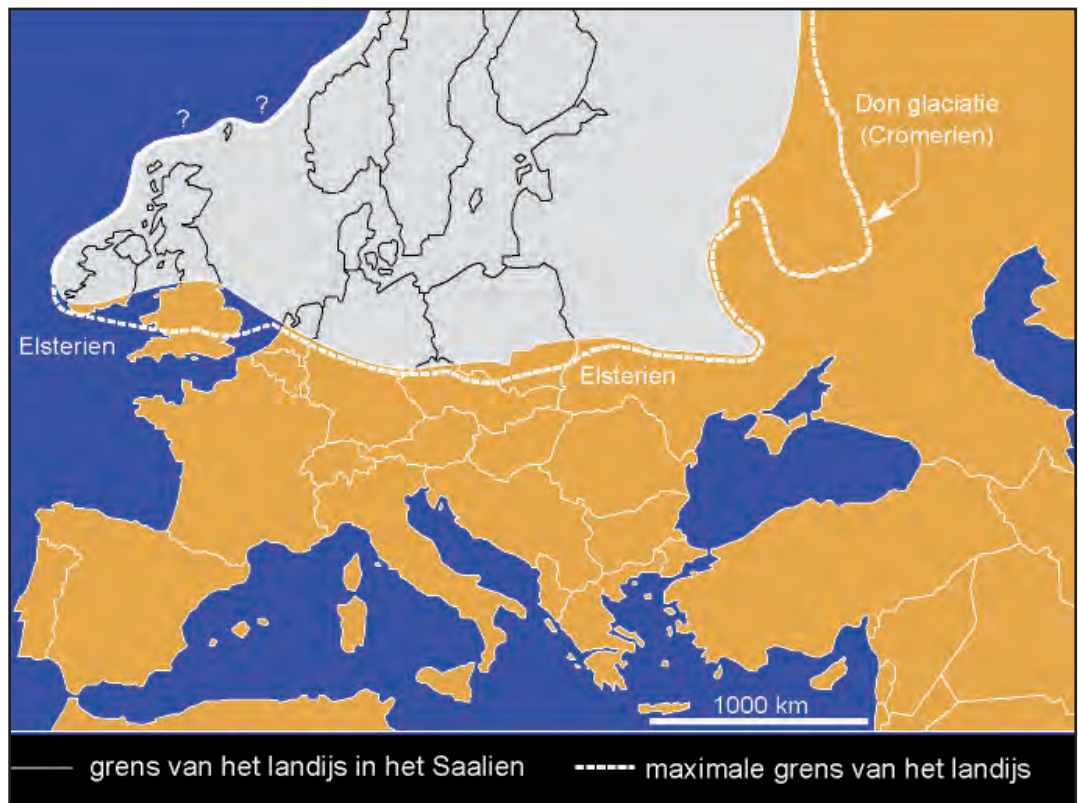
3. Geomorfologie

De wijze van het gebruik van het landschap door de mens hangt sterk samen met hoe dit landschap van nature is ontstaan. Zo hebben reliëf, bodem en grondsoort een sterke invloed op de gebruiksmogelijkheden en het landschap.

3.1 Stuwwallen

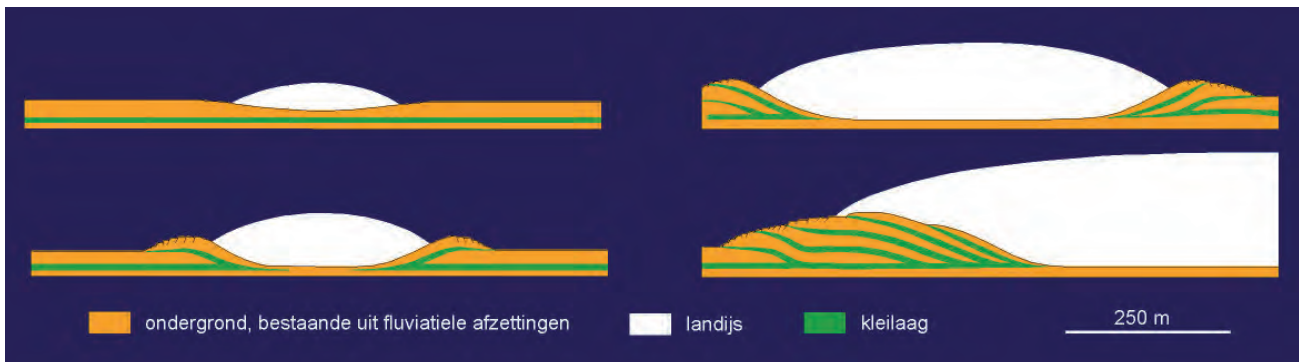
De Veluwe is niet altijd het reliëfrijke gebied geweest, zoals wij het nu kennen. Honderdduizenden jaren lang was de Veluwe namelijk onderdeel van een uitgestrekt rivierengebied met juist heel weinig reliëf. De rivieren vervoeren de afbraakproducten van de Alpen en de Europese middelgebergten naar de zee.

In de voorlaatste ijstijd - zo'n 150.000 jaar geleden in het geologische tijdperk het Saalien - komt een einde aan dit reliëfloze landschap, omdat het Scandinavische landijsdek van 235 meter dik ons land bereikt. Het landijsdek schuift langzaam over de ondergrond, die bestaat uit zand en grind, en vormt aan de grens van het landijs grote ijslobben van tientallen vierkante kilometers.



Afb. 2. Maximale uitbreiding van het landijs in Europa.

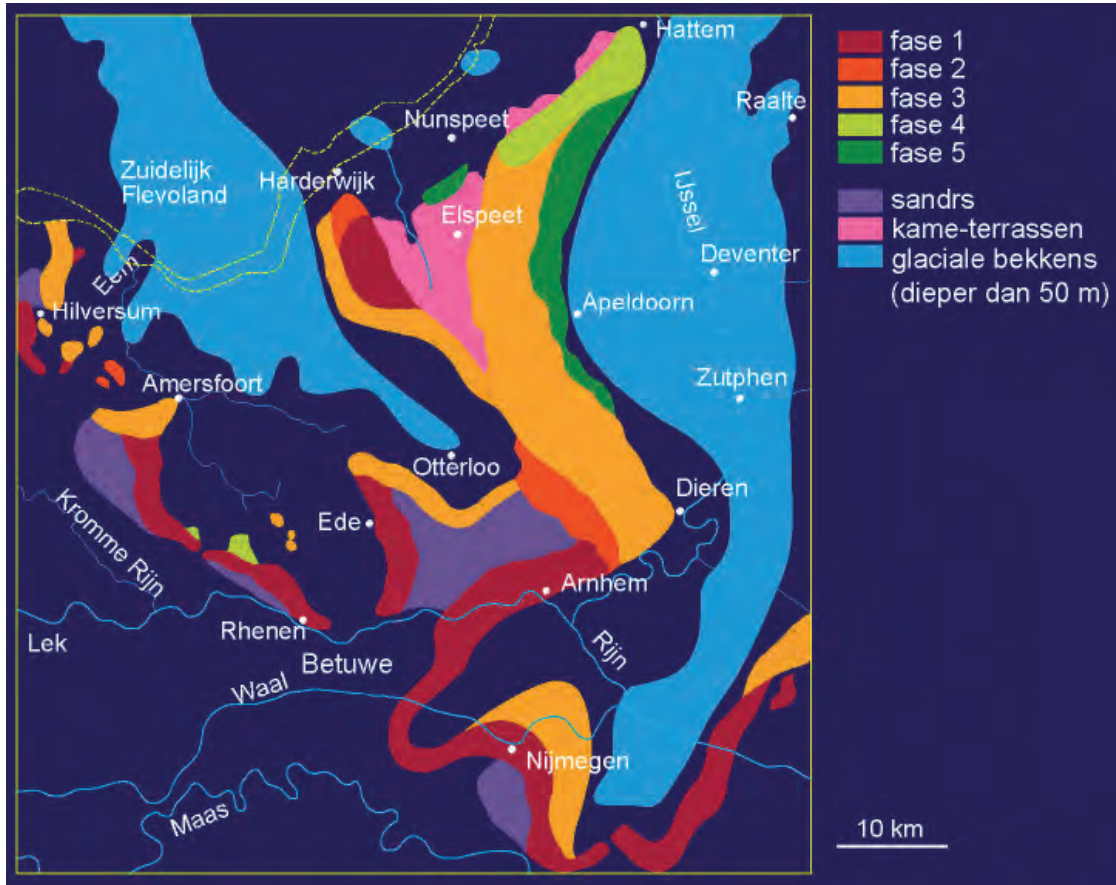
De gletsjer schuift als een bulldozer het zand voor zich uit. De diepe bekkens die zo ontstaan worden tongbekkens genoemd. De enorme zandmassa's die uit de tongbekkens kwamen zijn aan de randen van de ijslobben omhoog geduwd en hebben de stuwwallen van de Veluwe gevormd. De Gelderse Vallei en de IJsselvallei zijn twee van deze tongbekkens geweest. Ze waren 125 meter diep en leverden materiaal aan voor de stuwwallen van de Veluwe.



Afb. 3. De vorming van stuwwallen.

De Torenberg, gelegen in het CVN, is met 107 meter boven NAP één van de hoogste stuwwallen in Nederland. Deze grote hoogten zijn ontstaan, doordat hier gedurende meerdere fasen stuwning is opgetreden vanuit oostelijk richting. De overige stuwwallen van de Veluwe zijn nauwelijks hoger dan 50 meter.

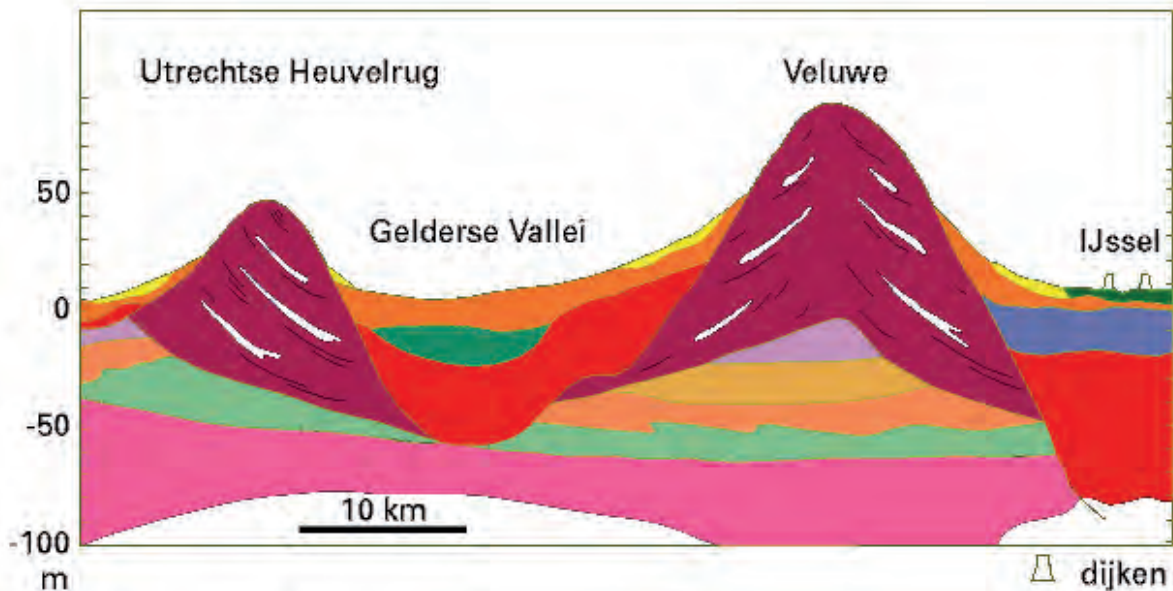
Bij het smelten van landijs ontstaan, door het ijssmeltwater dat langs de landijstong stroomt, kameterassen. Het ijssmeltwater voert namelijk de grind, stenen, zand, leem en klei uit het landijs af en zet deze weer af tussen de landijsmassa en de opgedrukte stuwwallen. De kameterassen bevinden zich vooral langs de westranden van de Veluwe stuwwallen, rond de 50 meter hoogtelijn. Ze zijn, anders dan de stuwwallen zelf, vooral in agrarisch gebruik.



Afb. 4. De volgorde van de vorming van stuwwallen, inclusief sandrassen, kame-terrassen en glaciale bekkens.

Bij het smelten van het landijs zijn ook de spoelzandwaaiers ontstaan, die ook wel sandrs worden genoemd. Deze zijn niet binnen het landijs gevormd, maar juist aan de voorkant van het landijs door de smeltwaterstromen. Het materiaal in een sandr is over een grotere afstand getransporteerd dan een kameterras. Daardoor zijn de afzettingen beter gesorteerd. Hoe verder het materiaal van het landijs ligt, hoe fijner het materiaal is en hoe lager de sandr in het terrein ligt. De sandrs zijn armer aan nutriënten dan stuwwallen, doordat er in dit relatief dynamische milieu nauwelijks leem tot afzetting kwam. De leem werd met het smeltwater weggevoerd. Ecologisch gezien verschilt een sandr dan dus ook met stuwwallen en kameterrassen.

Toen het landijs eenmaal weer was teruggetrokken is uit het oorspronkelijke vlakke rivierenland een heuvelland ontstaan met hoogteverschillen van meer dan 200 meter tussen de tongbekkens en de stuwwallen. De diepe tongbekkens zijn na hun ontstaan weer opgevuld met het zand, grind en leem dat met de smeltwaterstromen van het landijs werd meegevoerd.



Afb. 5. Op deze geologische dwarsdoorsnede van de huidige tijd zijn de opgevulde tongbekkens goed te zien.

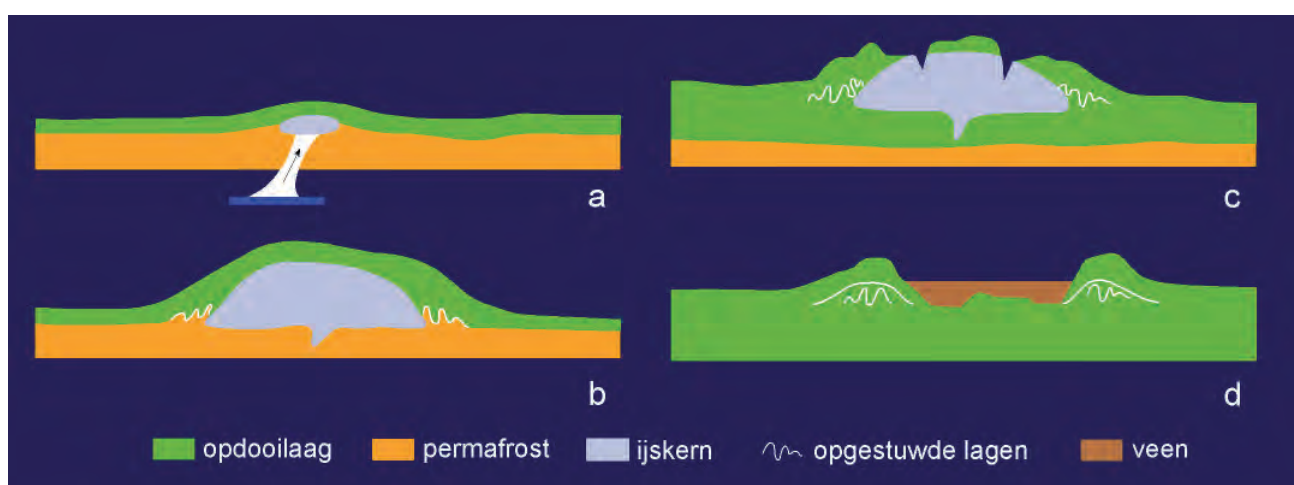
3.2 Dekzand, erosiedalen en pingomenen

Het Saalien werd opgevolgd door een periode waarin het klimaat weer warmer werd en flora en fauna bezit nam van ons land. In het Weichselien wordt het weer koud in Noord-Europa. Het landijs bereikt Nederland niet, maar de Veluwe is niet langer het warme vochtige bosgebied uit het Eemien, maar een landschap van kale zand- en grindheuvelds waar hooguit wat korstmossen groeien. Op de Veluwe heerste een steppe- of toendraklimaat waarin de wind vrij spel had.

In de zomermaanden zorgen hevige regens voor erosie. Zand en leem worden door de regen uitgespoeld en alleen grind blijft achter. Er ontstaan grindkoppen en in grindarme gebieden ontstaan diep ingesneden dalen.

Vlechtende rivieren voeren het water, zand en leem af en aan de voet van de stuwwal wordt het zand in halfronde, flauw hellende puinwaaiers afgezet. Op de Oostelijke Veluwestuwwal is er zoveel erosie dat er langs de zijwand van de IJsselvallei zeer grote puinwaaiers ontstaan.

De Veluwe kent in vergelijking met Noord-Nederland zeer weinig pingo's. Toch heeft ook de Veluwe enkele eigen pingo's. Het Uddelermeer is aan het einde van het Weichselien ontstaan en is nu een pingoruïne. Pingo's zijn ronde heuvels die ontstaan doordat een ijskern in de ondergrond geleidelijk tot een grote ronde ijskoepel uitgroeit. De aangroeiende ijskern drukt de bodem geleidelijk omhoog. Wanneer de temperatuur stijgt, smelt de ijskern en deze laat een diep, rond gat met een randwal achter in het landschap.



Afb. 6. Het ontstaan van een pingo.

Het Weichselien was ook de periode waarin uit de droge rivierbeddingen - die tot ver in de huidige Noordzee lagen, omdat de zeespiegel veel lager was - zand en stof opwaaiden en op de Veluwe weer werden afgezet. In de tongbekkens van de Gelderse Vallei en de IJsselvallei zijn de door de wind neergelegde dekzanden wel 10 tot 20 meter dik. In de oudere dekzanden komen ook lemige banden voor. De jongere dekzanden zijn grover en bevatten nauwelijks leem. In de allerlaatste fase van de vorming van de dekzanden worden er complexen van hogere duinen en ook solitaire duinen opgeblazen. Deze duincomplexen liggen vooral op de lagere wanden van de stuwwal. Ze moeten zijn ontstaan toen er al voldoende vegetatie was om het zand te kunnen invangen. Waarschijnlijk stammen ook de langgerekte dekzandruggen, die ook dwars over de Veluwe lopen, uit deze fase.

Uiteindelijk breekt het huidige geologische tijdvak aan, het Holoceen. In het Holoceen wordt het klimaat warmer en ontwikkelt de vegetatie zich vanuit een toendra, via een laag en open berkenbos naar een open dennenbos. Na vele honderden jaren successie verandert dit in een dicht bos waarin ook lindes kunnen groeien. Later bepalen vooral grote eiken het beeld op de Veluwe en pas in de Romeinse Tijd doet de beuk zijn intrede in het bos.

Het Holoceen kenmerkt zich door een toename van neerslag. Dit bracht in de stuwwalcomplexen een continue langzame stroom van water op gang. Vooral in de laagten en zijdalen aan de oostzijde van de Oost-Veluwse heuvelrug kon het grondwater dicht aan de oppervlakte komen en plaatselijk uitgroeien tot grondwaterbeken.

4. Bewoningsgeschiedenis

Het cultuurlandschap laat de sporen zien van de interactie tussen mens en natuur. Het ontstaan van het natuurlijk landschap is beschreven in het voorgaande hoofdstuk. In dit hoofdstuk wordt de mens daarin geplaatst. Er wordt ingegaan op hoe de mens het landschap zodanig heeft bewerkt dat een bestaan in het Centraal Veluws Natuurgebied mogelijk was. Naast een algemeen beeld, zal nader worden ingegaan op een aantal buurtschappen en de genoemde thema's in hoofdstuk twee.

4.1 Cultuurlandschap van de Veluwe

Met de aanvang van de jonge Steentijd (5300 – 2000 v. Chr.) vestigden zich, op zeer kleine schaal, de eerste permanente bewoners op de Veluwe. Vele, nu nog herkenbare grafheuvels, verspreid gelegen op de stuwwal, herinneren aan deze vroegste bewoners van de Veluwe. Boerderijen ontstonden vooral in de nabijheid van vennen en langs de hogere beekdalen. Het rondom gelegen bos werd platgebrand en omgezet in huiskampen (akkers). Omdat er geen bemesting plaatsvond raakte de bodem snel uitgeput, waarna een volgend stuk bos tot akker werd omgevormd. De niet langer gebruikte bos- en akkergebieden veranderden geleidelijk in heidevelden.

Gedurende de Bronstijd (2000 – 800 v. Chr.), IJzertijd (800 – 12 v. Chr.) en Romeinse tijd (12 v. Chr. – 450 na Chr.) zette deze kleinschalige menselijke activiteiten zich voort. In Vroeg-Middeleeuwse schriftelijke bronnen (uit omstreeks 815) wordt het bestaan van onder andere Assel (Hosle), Hoog Soeren (Suornum), Hoog Buurlo (Burlohe) bevestigd.



Afb. 7. Centraal Veluws Natuurgebied nabij Assel

4.1.1 Bos, heide en weer bos

In de 9e en 10e eeuw na Chr. bevindt de Veluwe zich nog in een economische bloeiperiode die voornamelijk veroorzaakt wordt door de ijzerindustrie. Het grote belang van de Veluwe voor deze industrie had hoofdzakelijk te maken met het productieproces. Voor de winning van het ijzer uit ijzererts (klappersteen) was veel brandstof, in de vorm van houtskool, nodig. De bossen die destijds nog volop aanwezig waren, werden grootschalig gekapt voor de houtskoolbranderijen. Na de 10e eeuw neemt de grootschalige ijzerproductie af. De afname van het areaal bos is een van de redenen.



Afb. 8. Kolenstokers op de Veluwe

Naast de ijzerindustrie drong ook de behoefte aan nieuwe akkers het bosareaal terug. In de betreffende periode was een stuk bouwland na een aantal jaren uitgeput, waardoor nieuwe ontginningen noodzakelijk waren. Ook werden de bossen in die tijd gebruikt als weidegrond voor varkens, runderen en schapen. Meerdere factoren zorgden er dus voor dat van een bosrijke Veluwe geen sprake meer was. Voor het bos in de plaats kwamen de heidevelden. Deze heidevelden werden steeds belangrijker voor de opkomende plaggenlandbouw. Hierdoor waren blijvende akkercomplexen bij de nederzettingen mogelijk. Voor de benodigde mest werden het vee en de schapen geweid op de heidevelden, ook wel woeste gronden genoemd. De voormalige bossen konden immers niet meer als weidevelden dienen. 's Avonds werden het vee en de schapen op stal gezet om zo de mest te verzamelen. Door het te intensief begrazen van de heide en door de overbeplogging ontstonden eeuwen later de zandverstuivingen. Door de wind konden de verstuivingen zich uitbreiden met als gevolg dat akkers en zelfs complete dorpen verdwenen onder het zand. Het oude verdwenen dorp Kootwijk is hier een voorbeeld van.

Het hoogtepunt van de zandverstuivingen lag rond 1850. De Veluwe beschikte destijds over 14.000 hectare aan zandverstuivingen. Om enige sturing te krijgen in het gebruik van de woeste gronden werden in de late Middeleeuwen de marken in gesteld. Toch konden ook de marken niet voorkomen dat de woeste gronden te intensief gebruikt werden. Mede door een wegvallende functie van de woeste gronden werden tussen 1840 en 1870 grote stukken gemeenschappelijke gronden verkocht aan kapitaalkrachtige particulieren. In 1886 maakt de opgestelde Markenwet het pas officieel mogelijk om voormalige gemeenschappelijke gronden te verkopen. De opheffing van de marken eind 19e eeuw betekende voor de oude genootschappen definitief het einde.



Afb. 9. Hoog Buurlose Heide

Eind 19e eeuw werd begonnen met het herbebossen van de Veluwe. De heidevelden waren overbodig geworden door de opkomst van de kunstmest en bebossing was een manier om de zandverstuivingen aan banden te leggen. Voordat begonnen kon worden met de aanplant van de bossen, moest de heide eerst ontgonnen worden. Dit gebeurde veelal met de ploeg die getrokken werd door ossen. Daarnaast werd ook gebruik gemaakt van stoomploegen.



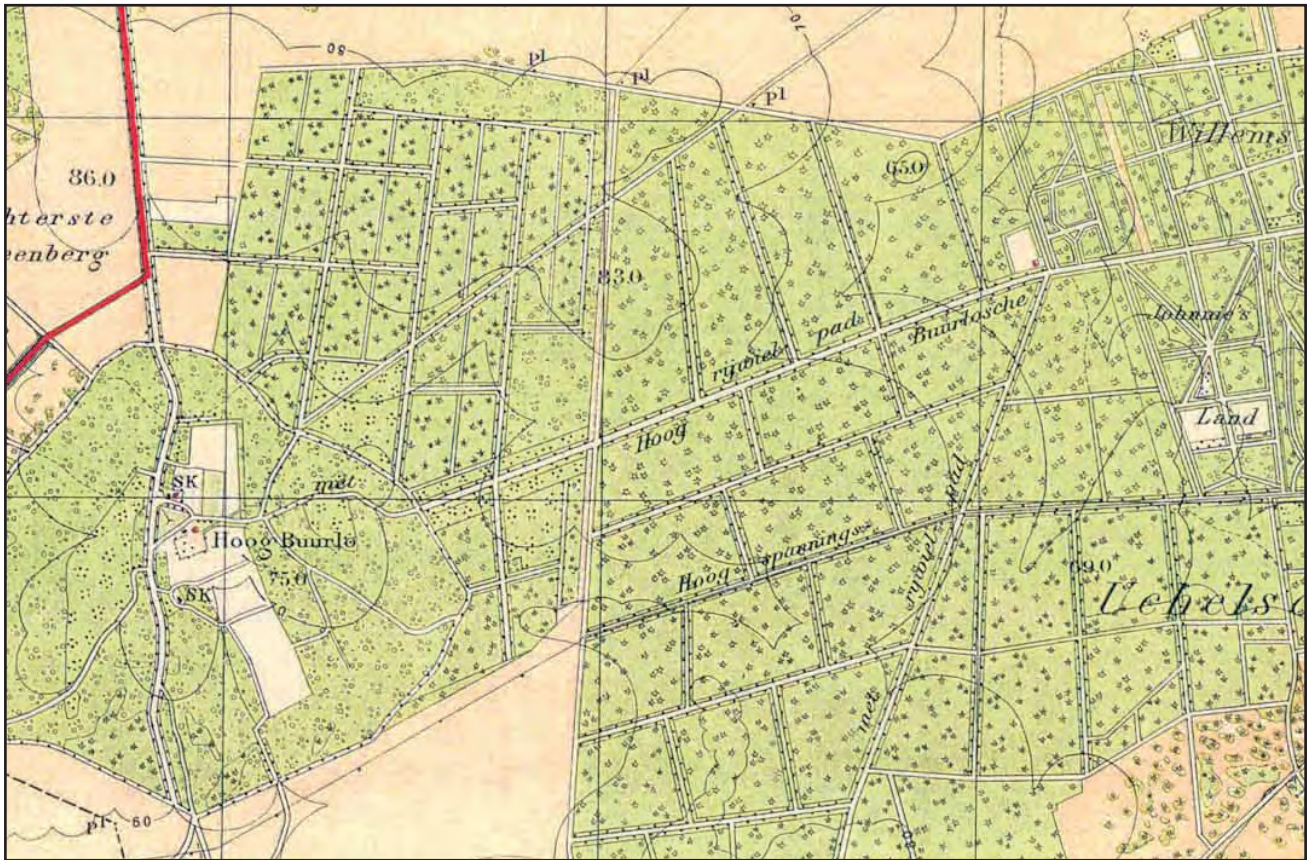
Afb. 10. Heideontginning

Aanplant bebossing en lanenstructuur

Het heeft uiteindelijk lang geduurd voordat over is gegaan op bebossing van de woeste gronden. Hier waren een aantal redenen voor:

- Tot aan het eind van de 19e eeuw was er een sterke strijd gaande tussen pro-ontginners en anti-ontginners. De boeren, de anti-ontginners, hebben zich lange tijd verzet tegen de heideontginningen, omdat hierdoor de oppervlakte aan woeste grond afnam. Hierdoor zou er minder heide zijn voor de schapen. De opkomst van de kunstmest deed dit argument naar de achtergrond verschuiven.
- Kapitaalkrachtige personen dachten er 150 jaar geleden niet altijd aan om geld in ontginningen te steken. Zij zagen meer voordeel in de handel en nijverheid.
- Het was nog niet mogelijk om grote oppervlakten woeste gronden om te zetten in winstgevende bossen, bouw- en/of weilanden. Wanneer men toch deze stap zou zetten, dan zou er meer geproduceerd worden dan nodig was. Hiervoor zouden ook nieuwe afzetmarkten gevonden moeten worden. Daarnaast was er meer mest nodig, wat voor de opkomst van de kunstmest in onvoldoende mate aanwezig was.

Het bebossen van de Veluwe werd vooral uitgevoerd door particulieren die in het algemeen veel grond aankochten. De bebossing gebeurde veelal in opdracht van de Staat. Vanuit economisch oogpunt leek het bebossen van de Veluwe het meest rendabel. Landbouw was in feite niet mogelijk op de gronden en het belang van de schapenhouderij nam af. Bosbouw werd beschouwd als de enige bedrijfsvorm die de zandgronden productief kon maken.



Afb. 11. Bebossing rond 1930

De houtproductie was vooral gericht op de mijnbouw elders in het land. Voor dit mijnhout was het hout van de grove den (grenen) zeer geschikt. Het pootgoed werd aangevoerd vanuit Noord-Brabant via het Apeldoorns Kanaal. Doordat dit hout eerst begint te kraken voordat het breekt, hadden de mijnwerkers de gelegenheid om maatregelen te nemen wanneer er op een gang teveel druk stond. 'Grenen spreekt voordat het breekt' is hierbij een toepasselijke uitdrukking. Het gebruik van grenenhout in mijngangen werd zelfs vastgelegd in de Veiligheidswet.

Opvallend aan de bossen zijn de tussengelegen beukenlanen. Op veel plaatsen, zoals ten noordoosten van Hoog Buurlo, worden de bospercelen strikt van elkaar gescheiden door wegen die aan weerszijden twee of drie beukenrijen hebben. Deze wegen zijn hoofdzakelijk om twee redenen aangelegd. Ten eerste zijn de lanen aangelegd ten behoeve van de houtafvoer. De bossen dienden immers om de gronden productief te maken. Voor elk vak bos bestonden zo goede afvoermogelijkheden. Ten tweede hadden ze een brandwerende functie. Wanneer een bepaald vak in brand stond, was de kans kleiner dat het hele bos in vlammen opging. Door de aanplant van de beukenlanen werd voorkomen dat de grond onder deze bomen begroeid zou raken met grassen en kleine struikjes. Het dichte bladerdak voorkomt immers lichtval op de bodem. Door de kale ondergrond had het vuur minder kans om over te slaan naar een ander vak.



Afb. 12. Beukenlaan rond Hoog Buurlo

Eikenhakhout

Een bijzondere vorm van bosbouw was eikenhakhout. Op veel plaatsen in het Centraal Veluws Natuurgebied zijn nog restanten van eikenhakhoutpercelen aanwezig. Eikenhakhout was van grote economische waarde en kwam verspreid voor als productiebos tussen de woeste gronden. Een belangrijk product van het eikenhakhout was eek. Deze eikenschors diende als grondstof voor looizuur dat op grote schaal werd gebruikt door de leerlooierijen. De schors werd losgeklopt van de stam. Dit gebeurde in mei of juni wanneer de sapstroom het grootste was, waardoor de schors het gemakkelijkst losliet. Na het drogen van de eikenschors werd het fijn-gemalen en kon het looizuur gewonnen worden. Het is goed mogelijk dat het eikenhakhout door de jaren heen op grond van de cultuurhistorische waarde onderschat is. De ouderdom van het fenomeen eikenhakhout gaat echter zeer ver terug in de tijd. In het 'tijdschrift der Nederlandsche Heidemaatschappij' van 1898 wordt hier enige uitleg over gegeven:

'Er is zeker geen bedrijf dat langer op een zelfde standpunt van ontwikkeling is blijven staan, dan de leerlooierij. Eeuwen lang is het looien van leer op dezelfde wijze geschied. De leerlooierij is nu nog op verschillende plaatsen veelal wat zij op het einde der vorige eeuw was, een empirisch bedrijf, dat elken wetenschappelijken grondslag mist. Reeds de Egyptenaren kenden de bereiding van leder, dat zij waarschijnlijk looiden met schors van verschillende Mimosasoorten. De Israëlieten waren vermoedelijk hun leermeesters.'

22

De takkenbossen gingen naar de bakkers die het gebruikten als brandhout. Daarbij werd nog onderscheid gemaakt tussen takken zonder loof en takken met al iets loof. Het eikenhakhout werd immers in het voorjaar verwerkt dus op een gegeven moment bezaten de takken jong loof. De takken zonder loof waren bestemd voor de rijkere bakkers. Deze takken brandden feller en daardoor beter. De takken met loof waren 'logischerwijs' bestemd voor de armere bakkers. Het gebruik van de takkenbossen door de bakkers had te maken met het feller brandden van de takken in tegenstelling tot de stammetjes. Het dikkere hout, de ontschorste stammetjes, werden ook gebruikt als brandstof. Deze stammen, talhout genoemd, hadden een diameter van 4-7 cm en waren 60-75 cm lang. Ze werden veel verkocht aan palingrokerijen langs de Zuiderzee. De stobben bleven uiteraard staan om zo nieuwe loten een kans te geven. Enige uitzondering hierin is de oorlogperiode. In deze tijd werden ook de stobben geroid en geleverd aan de wasserijen, omdat kolen schaars waren geworden.

Het oogsten van het eikenhakhout was een familieaangelegenheid, omdat het zeer tijdrovend was. De gehele familie, van arme komaf, was een aantal maanden aan het werk en woonde ook aan de rand van de eikenhakhoutpercelen. Ze leefden in eekschillershutten die ze zelf maakten. Deze hutten werden iets verdiept aangelegd. Een geraamte van hout met daarop takken en plaggen zorgden voor enige beschutting.



Afb. 13. Eikenhakhout

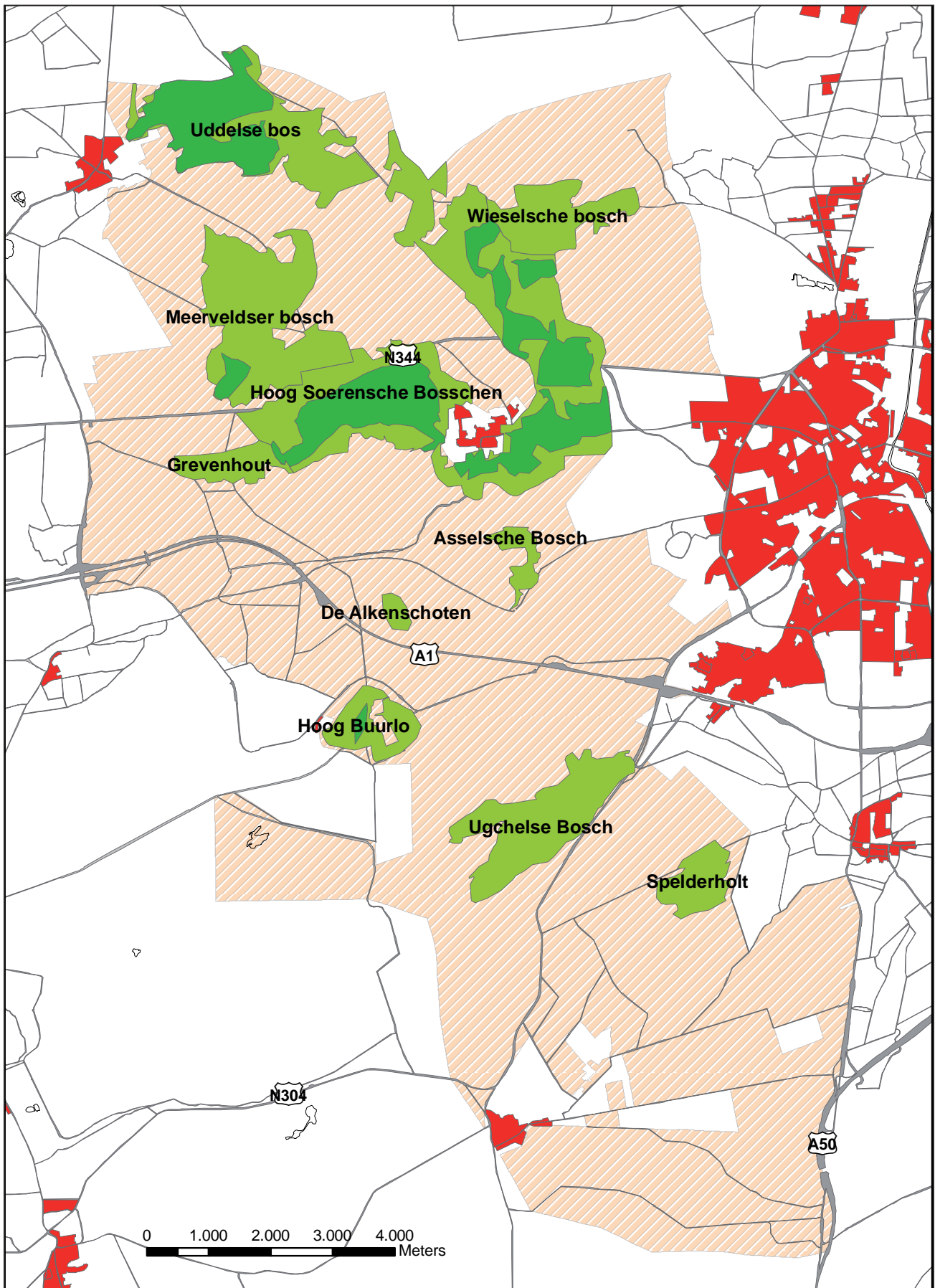


Afb. 14. Eekschillers

Rond 1840 kwam er vanuit Zuid-Amerika Quebrachohout naar Nederland. Het looizuurgehalte van dit hout was driemaal hoger dan dat van de eiken op de Veluwe. Vanaf die tijd verloor de eikenhakhoutindustrie langzaam haar positie. Eind 19e eeuw gingen de leerlooierijen daarnaast ook over op nieuwe, synthetische looistoffen die beter en sneller werkten. De markt voor de eek zakte hierdoor verder in elkaar. Eikenhakhoutbossen werden daarna nog wel gebruikt als productie voor brandhout, maar de opkomst van steenkool, cokes en petroleum maakt definitief een einde aan het nut van eikenhakhout. Veel eikenhakhoutbossen zijn dan ook verdwenen en omgevormd naar veelal grove-dennenbos. Hiervoor werden zelfs premies uitgekeerd van 50 gulden per hectare. De resterende eikenhakhoutpercelen bestaan vandaag de dag uit spaartelgen. De eiken werden tijdens de laatste kap op éénen gezet die mochten doorgroeien tot volwaardige bomen.

4.1.2 Oude loofbossen en ingestoven randwallen

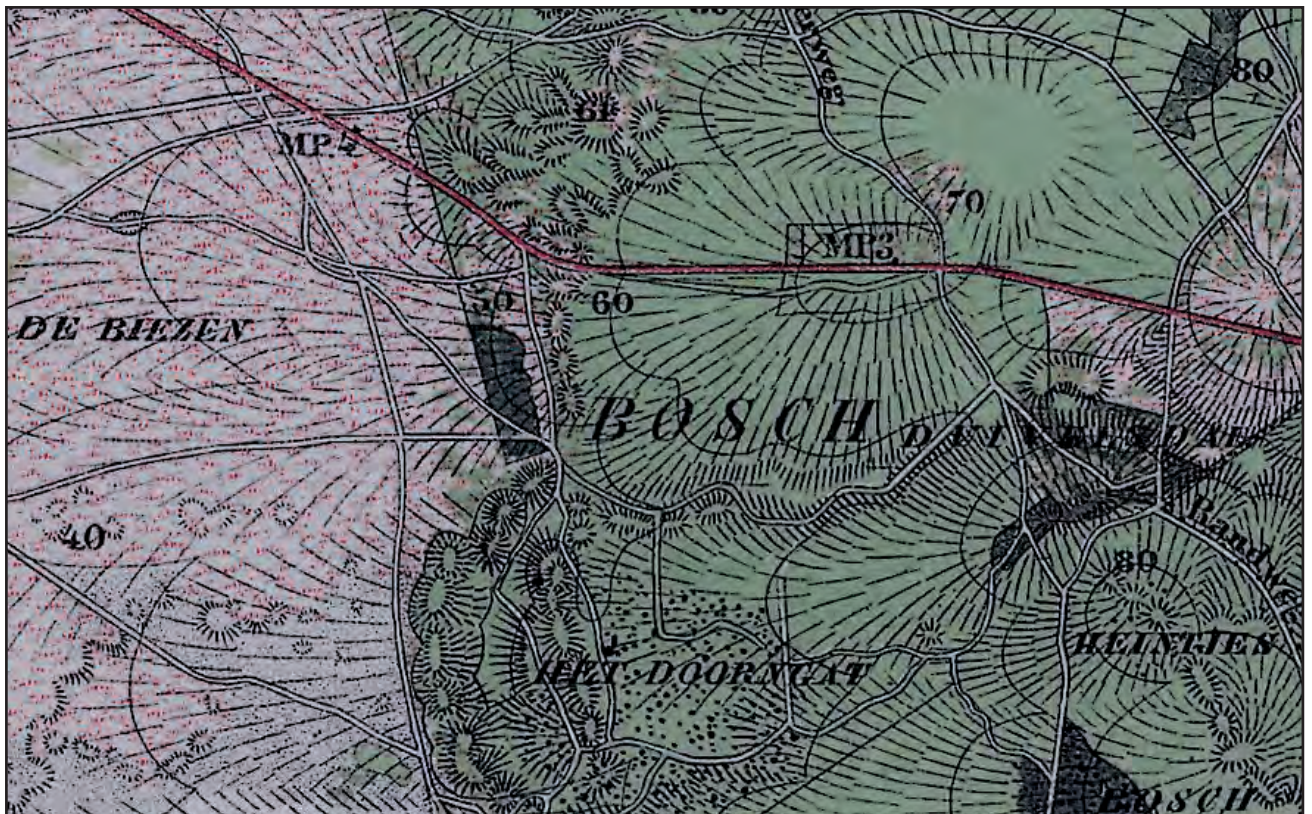
Opgaand loofhout was na de middeleeuwen zeldzaam geworden op de Veluwe. Deze bossen waren belangrijk voor bouw- en sprokkelhout en konden in het bezit zijn van het koninklijk huis, kapittelen of omwonenden, maar dan in de vorm van een maalschap. Maalschappen waren gemeenschappen van omwonenden die gezamenlijk bos bezaten. De leden van een maalschap werden maalmannen genoemd en deze kozen gezamenlijk het bestuur van holrichters. Holrichters bepaalden welke gronden omgespit werden, welke gronden opnieuw ingepoot werden en welke bomen gekapt of gesnoeid werden.



Afb. 15. Het loofhout van het Centraal Veluws Natuurgebied in 1872 met in het lichtgroen het kreupelhout en in het donkergroen het opgaande loofhout.

Kenmerkend voor de oude loofbossen zijn de slingerende paden en de restanten met 'dansende bomen' van loofhout. Deze grillig gevormde bomen en takken bieden een sprookjesachtige aanblik. De meest gebruikte verklaring hiervoor is dat ze zijn ontstaan doordat de rechte stammen uit het bos werden gekapt, omdat die beter geschikt waren voor de bouw. Zo bleven de kromme bomen over. De oude loofhoutbossen met dansende bomen worden ook wel boombossen genoemd.

Wanneer we de loofbossen van het Centraal Veluws Natuurgebied op de topografische kaarten uit 1872 - de eerste versie van de zogenaamde Bonnebladen - bestuderen lijkt het op het eerste gezicht dat er behoorlijk wat loofbos aanwezig is geweest, namelijk bijna 3000 hectare. Voor de tijd een aanzienlijke oppervlakte aan bos. Dit loofbos bestond vaak echter niet uit opgaande loofbomen, maar uit kreupelhout, zoals in paragraaf 4.1.1 is uitgelegd. In 1872 bestond ongeveer 2250 hectare van al het loofbos uit kreupelhout. De loofbossen die wij nu als de bossen met de dansende bomen beschouwen waren goed voor slechts 750 hectare in het totale Centraal Veluws Natuurgebied.



Afb. 16. De randwal in het Meervelder Bosch op Bonnekaarten 392 uit 1894.

Veel van de oude loofbossen lagen in de nabijheid van stuifzandcellen of stuifzandruggen, zoals het Harskampse Zand, het Groote Zand en het Kootwijkse Zand. De randen van het kreupelhout en de opgaande bossen zijn dan ook vaak ingestoven, waarbij soms zeer hoge randwallen zijn ontstaan, zoals in het Ugchelse bos en Meervelderbos is gebeurd.

4.1.3 Plaggenlandbouw

Het was de combinatie tussen heidevelden en akkers die het mogelijk maakte om een bestaan op dit deel van de Veluwe op te kunnen bouwen. De arme zandgronden boden onvoldoende natuurlijke voeding om genoeg opbrengsten van de akkers te halen. Om toch tot voldoende landbouwopbrengsten te komen was het niet ongebruikelijk om de akkergronden humusrijker te maken. De doorgaans droge humusarme gronden waren tevens niet in staat om voldoende water vast te houden. Om een akker toch voldoende vochtvasthoudend te maken brachten de boeren naast mest ook organische materialen op.

De potstalcultuur kan gezien worden als een op zichzelf staande cultuur binnen de plaggenlandbouw. Veelal worden de plaggenlandbouw en de potstalcultuur onlosmakelijk met elkaar verbonden, maar dit is niet juist. De plaggenlandbouw komt vanaf de late Middeleeuwen opzetten. Hierbij gaat het in eerste instantie om een vermenging van mest met organische materialen (gemaaide heide, bosstrooisel en dunne organische plaggen). Pas eeuwen later, vanaf de 15e tot en met 19e eeuw, komt de potstal met meer zandhoudende plaggen aan de orde. Door een toename in de bevolking was men genoodzaakt om zuiniger en doelmatiger met de dierlijke meststoffen om te gaan. Deze intensievere plaggenbemesting zorgde niet alleen voor vruchtbaardere akkers, maar ook dat de akkergronden opgehoogd werden. Voor de Veluwe betekende dit dat de potstallen gevuld werden met zandhoudende heideplaggen. Vermengd met onder andere schapenmest ontstond zo een vruchtbaar, vochtvasthoudend pakket. Dit werd eens of meerdere malen per jaar op de akkers gebracht.

Het verkrijgen van voldoende mest nam binnen de plaggenlandbouw een veel belangrijkere plaats in dan tegenwoordig. Een extra zak kunstmest kopen was er immers niet bij. De hoeveelheid mest was afhankelijk van de hoeveelheid dieren die men had. Meer mest verkrijgen door bijvoorbeeld meer schapen te nemen lag niet altijd voor de hand. Mest nam zelfs een zodanig belangrijke plaats in dat het wel beschouwd werd als 'de tweede Lieve Heer God'.



Afb. 17. Heide afsteken

Het samenspel tussen de heidevelden en landbouwgronden, waarbij de schapen veelal een verbindende factor waren, zou grofweg tot 1900 bestaan. De binding tussen schapen, akkers en heidevelden wordt eind 19e eeuw doorbroken door de opkomst van de kunstmest. Schapen waren niet meer hoofdzakelijk nodig om hun mest, omdat de kunstmest dit verving. Voorbeelden van voormalige landbouwclaves in het plangebied zijn Haslo, Hoog Buurlo en Hoog Soeren.



Afb. 18. Afvoer schapenmest, beeld rond 1960

Het Centraal Veluws Natuurgebied is een sterk cultuurlandschap. De interactie tussen de mens en de natuur is hier duidelijk zichtbaar aanwezig geweest. Het is een gebied waar geleefd werd naar de mogelijkheden die de natuur en het landschap bood. Het CVN vertelt het verhaal van de cultuur van het heidelandschap. Het is een cultuur die onderdeel uitmaakt van de Europese geschiedenis. De Europese heidecultuur gaat 5000 jaar terug. Het gebied, vooral gelegen in West-Europa, strekt zich uit van het noorden van Portugal tot het noorden van Noorwegen. Door het gematigde klimaat in het westen was de heide nagenoeg het hele jaar door te gebruiken als voedselbron voor vee. De ontstane heidevelden zijn cultuurlandschappen bij uitstek. Zonder invloed van de mens zouden ze niet hebben bestaan.

4.1.4 Assel

Het huidige Assel kent haar oorspong in de aanleg van Halte Assel. De naam gaat echter eeuwen verder terug. Het huidige Haslo werd eerst ook wel Assel genoemd. Haslo zal in de volgende paragraaf aan de orde komen. In deze paragraaf staat het huidige Assel centraal.

Treinstation

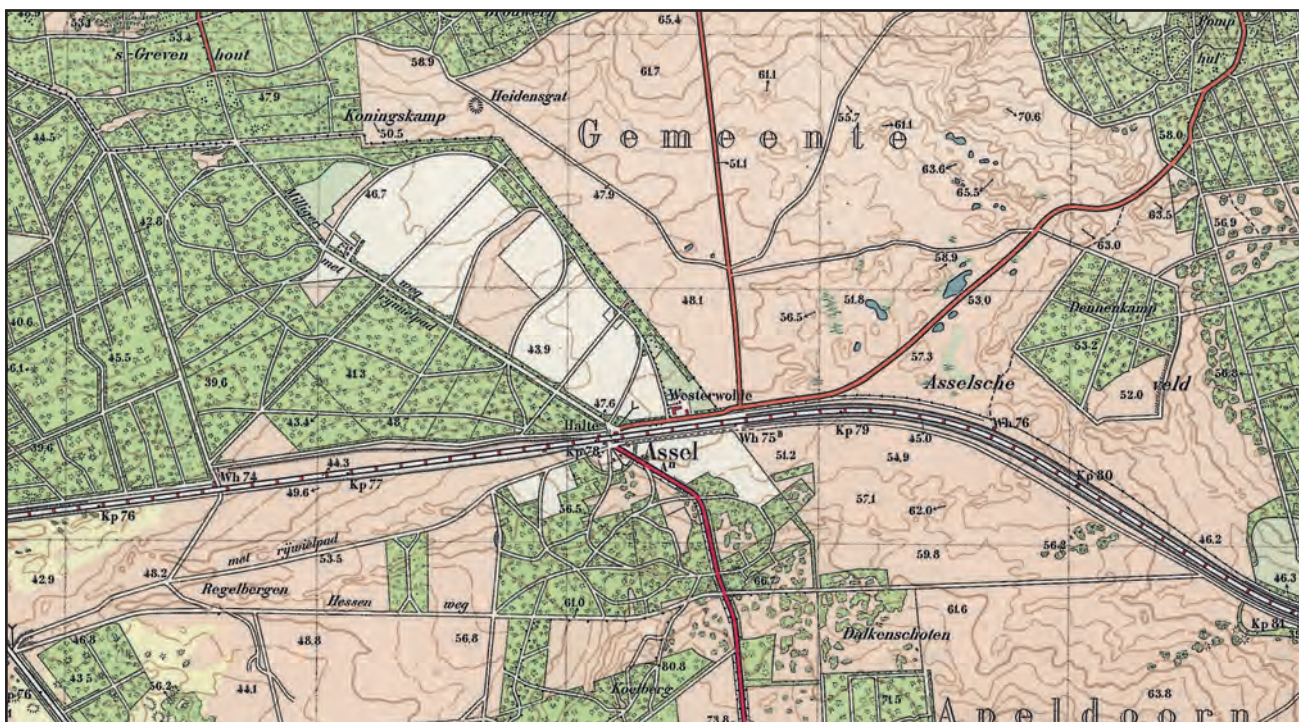
Halte Assel werd geopend in 1876 om gebruikt te worden door Koning Willem III. Het werd gelijktijdig aangelegd met de langere verbinding tussen Apeldoorn en Amersfoort. Via deze halte kon hij makkelijker met zijn gasten naar het Aardhuis, een jachtchalet dat hij in 1861 liet bouwen. Halte Assel werd enkele decennia later van belang voor de aanleg van Radio Kootwijk. Voor de start van de bouw in 1918 werd een enkelbaans spoorlijntje aangelegd voor de aanvoer van bouwmaterialen. In 1935 werd Halte Assel gesloten, waarna het van 1943 tot 1944 weer kort in gebruik werd genomen door de Wehrmacht. In 1972 is het stationsgebouw gesloopt.

Naturbegraafplaats

Ten zuiden van Assel is naturbegraafplaats Westerwolde gelegen. Dit was de eerste naturbegraafplaats in Nederland. In 1944 gaf de burgemeester van Apeldoorn aan de familie Westerwoudt toestemming om de gronden naast de H. Geest kapel, gebouwd in 1942, te gebruiken als begraafplaats. De oude familiebegraafplaats is vanaf 1955 ook opengesteld voor niet-familieleden.

Landbouwontginningen

De landbouwgronden in Assel kennen een jonge geschiedenis. Op de bonnebladen zijn ze voor het eerst te zien in 1925. Assel was eigendom van mr. dr. W. Westerwoudt, een bankier die 330 hectare in bezit had. Hij liet in de jaren '20 en '30 van de vorige eeuw vele gronden ontginnen aan beide zijden van de spoorlijn. Hij liet een eenvoudige boerderij met opstallen bouwen. Tegen de Vroome Bergen en vlak bij 's Gravenhout liet hij een eenvoudig huisje langs de weg bouwen voor zijn zetbaas dhr. Van Maanen.



Afb. 19. Assel rond 1931

Op Hoogh Westerwolde liet hij de eerder genoemde Heilige Geest kapel bouwen. De selesianen (volgelingen van Don Bosco), die destijds een seminarie hadden in Ugchelen, mochten gronden huren om jongens vanuit Ugchelen op te leiden en een vak te leren.

Een bombardement in de oorlog verwoestte de boerderij. Na 1951 werd de nieuwe boerderij 'Maria-hoeve' gebouwd en waren de gronden in gebruik om producten te verbouwen voor de ca. 100 seminaristen.



Afb. 20. Landbouwgronden Assel

4.1.5 Haslo

Haslo, ofwel het oude Assel, kent een zeer lange geschiedenis. Archeologische vondsten in dit gebied hebben aangetoond dat hier al twintig eeuwen voor Christus bewoning was. Net als Hoog Buurlo, beschreven in de volgende paragraaf, is de relatie tussen de nederzetting Haslo en het omringende landschap groot en karakteristiek voor de Veluwe.

In 814 na Chr. wordt het oude Assel genoemd in een eigendomsdocument van de Abdij van Lorsch. Delen van de bossen van Suornum (Hoog Soeren), Burlohe (Hoog Buurlo en Hosle (oude Assel) worden geschonken aan deze abdij. In de 9e eeuw na Chr. werd Haslo nog omringd door vele bossen die later, mede door de houtskoolbranderijen, in omvang afnamen. De daarna ontstane heidevelden waren van belang voor de levensstijl in dergelijke nederzettingen. Ook in Haslo was men afhankelijk van de heidevelden als weidegronden voor de schaapskuddes. Een bonneblad uit 1907 geeft twee schaapskooien ten oosten en ten westen van Haslo weer. Anno 2008 zijn deze verdwenen. De akkers werden beschermd tegen de schaapskudde en vraat van wild door middel van wildwallen. Op de inventarisatiekaart is een deel van de nog zichtbare wildwal aangegeven. In het noordoostelijk deel is deze nog te vinden in wat nu een 'bebost' gebied is. Voorheen lag de akker in dit deel tot aan deze wildwal. Het zuidelijke deel van het akkercomplex is met de aanleg van de spoorlijn Amersfoort-Apeldoorn verdwenen. Onderstaand kaartbeeld uit 1872 geeft al een stippellijn weer waar de latere spoorlijn in 1876 werd aangelegd.



Afb. 21. Haslo (vroegere Assel) en omgeving, 1872

Het huidige Haslo kent een voormalige boerderij te midden van nog enkele akkergronden. Het ligt net als voorheen als een oase te midden van heidevelden en bebossing. Ook de fles, die bewoning in Haslo mogelijk maakte, is nog intact en goed zichtbaar.



32



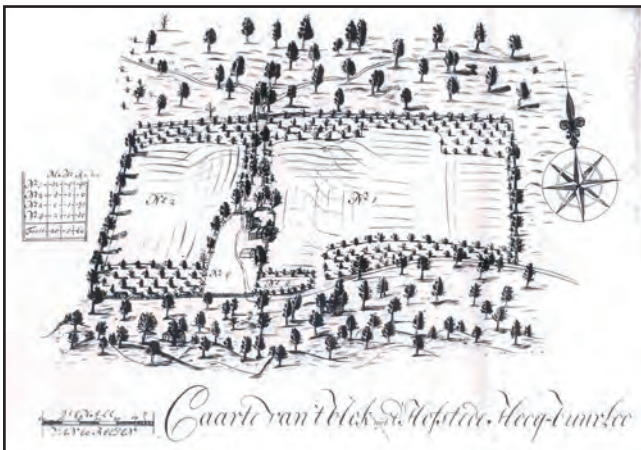
Afb. 22. Haslo: landbouwgronden, wildwal en watervoorziening

4.1.6 Hoog Buurlo

De landbouw enclave Hoog Buurlo ligt midden in het Centraal Veluws natuurgebied. De huidige locatie, midden op de Veluwe op de westelijke rand van de oostelijke stuwwal, is dezelfde als die van eeuwen terug. Het gehucht, omgeven door een ringvormige beukenlaan, kan worden beschouwd als een enclave. Sinds de Middeleeuwen is sprake van een vrijwel ongewijzigd landschapsbeeld met een schaapskudde, akkers, weidegronden, hakhoutbossen, wildwallen, schapendriften, twee voormalige boerderijtjes en twee schaapskooien. Hoog Buurlo is onlosmakelijk verbonden met de cultuur van het heidelandschap. De vele nog aanwezige landschapselementen laten de sporen zien van deze cultuur.

Grondgebruik

Eind 19e eeuw treedt er een langzame verschuiving op in de verhouding tussen akker en weiland. De landbouwgronden op Hoog Buurlo worden tot die tijd in hoofdzaak gebruikt als akker. Dit was ook niet verwonderlijk. De 'weilanden' voor de schapen waren de heidevelden, terwijl de akkers in de voedselvoorziening van de bewoners voorzagen. De intrede van de kunstmest heeft er onder andere toe bijgedragen dat ook in Hoog Buurlo een omslag was waar te nemen. Vandaag de dag zijn de landbouwgronden van Hoog Buurlo in gebruik als weiland. Paarden en zo nu en dan de schaapskudde maken er gebruik van.



Afb. 23. Hoog Buurlo in 1708 en 1872

Schaapskooien en schapendriften

Op dit moment bevinden zich twee schaapskooien in Hoog Buurlo. Voor één schaapskooi is de locatie te herleiden tot de kadastrale atlas uit 1832. De getoonde kaart van het Kapittel van St. Marie, uit 1708, toont een tweetal gebouwtjes waarvan er één overeenkomt met de locatie van één van de huidige schaapskooien. In hoeverre er vóór die tijd schaapskooien of dergelijke gebouwtjes in Hoog Buurlo hebben gestaan is niet bekend. Vandaag de dag zijn de twee schaapskooien niet meer weg te denken uit Hoog Buurlo. De beide schaapskooien zijn gebouwd als potstallen. Ze zijn verdiept aangelegd, waardoor het mogelijk was om een dik pakket van mest en heideplaggen te herbergen. Slechts een aantal malen per jaar werd de stal geleegd. De typische schuine hoeken van de schaapskooien voorkomen dat schapen zich doodrukken bij het naar buiten gaan. Een belangrijke verbinding tussen de schaapskooien en de heidevelden vormen de schapendriften. Omdat er in Hoog Buurlo vrij veel paden zijn waar te nemen die allemaal naar de heide leiden, wordt vaak aangenomen dat dit allemaal schapendriften zijn. Veel van de paden zijn echter te smal om een kudde overheen te laten lopen. Het vermoeden bestaat dat de noord-zuid weg door Hoog Buurlo de belangrijkste schapendrift is geweest. Vandaag de dag wordt dit pad ook gebruikt als schapendrift.

Bossen

In de periode van de ijzerindustrie, de 9e en 10e eeuw, en de tijd daarvoor was de Veluwe een bebost gebied. Zoals eerder vermeld nam het bosareaal daarna in snel tempo af. Hoog Buurlo lijkt aan de dans te zijn ontsprongen voor wat de ontbossing betreft. Het eerst gevonden bronnenmateriaal (Adbij van Lorsch) lijkt hier een aanwijzing voor te geven. De naam 'Burlohe' draagt de betekenis met zich mee van 'een bij een gebouw of huis gelegen bos op hoge zandgrond'. Er wordt ook wel gesproken over de bossen van Burlohe. Ook in latere bronvermelding worden de bossen verbonden met de naam Hoog Buurlo. Zo wordt het gebied omschreven als een verkoelende eenzame boswereld die oprees op de verre heuvelrug.

Belangrijk voor Hoog Buurlo zijn de voormalige eikenhakhoutpercelen. Tot aan de jaren zestig van de 20e eeuw is hier het eikenhakhout gekapt. De reden om te kappen lag de laatste periode niet meer in het verkrijgen van looizuur, maar in de behoefte aan brandhout. Op dit moment is er in Hoog Buurlo nog 65 hectare (voormalig) eikenhakhout. De eikenbomen zijn doorgroeid tot spaartelgenbos, waarbij één telg aan de stobbe mocht doorgroeien tot boom. Op enkele percelen wordt nu weer geëxperimenteerd met het terugbrengen van de eikenhakhoutcyclus.

Typierend voor Hoog Buurlo is de ringvormige beukenlaan die het gebied markeert. Deze ringvormige structuur is goed terug te vinden op verschillende oude kaarten. De beukenlaan is na 1850 aangeplant langs beide zijden van de traai die al langer rondom Hoog Buurlo liep. Er is een tweetal redenen waarom hier een beukenlaan is aangelegd. De beuk heeft een belangrijke brandwerende functie. Voorheen werden de heidevelden geregeld afgebrand. Een brand die niet meer onder controle was kon grote schade aanrichten wanneer het de bossen van Hoog Buurlo zou bereiken. Doordat onder beuken geen begroeiing te is, kan het vuur geen brandbaar materiaal vinden om verder te branden. En bij de beukenlaan rondom Hoog Buurlo speelde de persoonlijke voorkeur van de toenmalige tuinman van de baron Van Verschuer een grote rol.

Bewoning

Hoog Buurlo kent op dit moment twee woonhuizen, waarvan één in gebruik is geweest als boerderij en één in gebruik is geweest als boswachterswoning. De laatste vijftig jaar hebben verschillende schaapherders in de voormalige boswachterswoning gewoond. De voormalige boerderij (Hoog Buurlo 1) en zeker de locatie ervan kent een zeer lange geschiedenis.



Afb. 24. Beukenbos Hoog Buurlo

De eerste aanwijzing geeft het boek 'Caart der Limitten van de Hooge en Vrije Heerlijkckhijdt van het Loo'. In dit boek wordt beschreven dat de schoorsteen van de boerderij van Hoog Buurlo dienst heeft gedaan als belangrijk ijkpunt voor landmeters. Deze schoorsteen zou van verre te zien zijn geweest toen Nicolaes van Geelkercken in 1630 zijn kaart met de markegrenzen tekende. Later, in 1783, wordt opnieuw deze schoorsteen gebruikt voor het vervaardigen van een kaart waarop de grenzen van de Ugchelermark te zien zijn. Op verschillende kaarten uit deze periode is ook de locatie van de huidige boerderij te zien. Doordat de boerderij nagenoeg op het hoogste punt van Hoog Buurlo staat kon de schoorsteen als ijkpunt gebruikt worden. Dit was ook mogelijk vanwege de kale, woeste Veluwe met heidevelden en zandverstuivingen. Vanuit de wijde omtrek was het hoger gelegen Hoog Buurlo destijds te zien.

De tweede boerderij van Hoog Buurlo (Hoog Buurlo 5) dateert van na 1850. De toenmalige baron Van Verschuer heeft deze laten bouwen. Zijn vrouw had een kamertje in de woning mét eigen toilet. In die tijd was de boerderij hoofdzakelijk in gebruik als boswachterswoning. Later, nadat Hoog Buurlo in bezit komt van Staatsbosbeheer, wordt de woning bewoond door de verschillende schaapherders.



Afb. 25. Hoog Buurlo anno 1920-1930

Eigenaren van Hoog Buurlo

Hoog Buurlo is in de loop van de eeuwen in handen geweest van verschillende partijen. Vanuit diverse motieven werd Hoog Buurlo als gewenst bezit beschouwd en zo heeft elke eigenaar ook een eigen inbreng in het gebied gehad. De eerste vermelding van een eigendomssituatie gaat terug naar het jaar 814 na Chr. In die tijd wordt Hoog Buurlo weergegeven als het bos Burlohe in een document over de schenkingen aan en bezittingen van de abdij van Lorsch. De abdij van Lorsch, te Hessen, ontving haar natuurlijke inkomsten voor een groot deel uit gebieden uit Nederland. Na deze vermelding 'verdwijnt' Hoog Buurlo uit het zicht. Een aantal eeuwen later, in 1513, komt Hoog Buurlo voor op een lijst van bezittingen van het Kapittel van St. Marie te Utrecht. Dit kapittel werd in 1078 door de Duitse Keizer en de Utrechtse bisschop ingesteld. In het Utrechts archief zijn enkele documenten aanwezig die de relatie met Hoog Buurlo aantonen. Eén van deze documenten geeft iets weer over de bedragen die gemoeid waren met de pacht. Uit deze 'jaarrekening' kan opgemaakt worden dat de pacht in de 17e eeuw gemiddeld 57 gulden en 17 stuivers bedroeg.

In 1701 komt Hoog Buurlo voor een bedrag van 15.000 gulden (6.800 euro) in bezit van Koningstadhouder Willem III. Officieel wordt de 'Heerlijkheid Het Loo' uitgebreid met het 'Erff Hoogh Burel'. De uitbreiding van het jachtterrein van Paleis het Loo speelt hierbij een belangrijke rol. Na de Franse overheersing komt Hoog Buurlo weer in bezit van de Oranjes. Na enkele korte wisselingen van eigenaren wordt Hoog Buurlo in 1849 gekocht door baron Van Verschuer. De familie Van Verschuer heeft het gebied tot 1949 in bezit gehad. In deze periode zijn enkele landschappelijke ingrepen uitgevoerd die vandaag de dag nog zichtbaar zijn. Veruit de belangrijkste hiervan is de aanplant van de eerder genoemde beukenlaan. Deze geeft Hoog Buurlo een besloten, landgoedachtig karakter. Ook de bouw van de tweede boerderij met daarbij de schaapskooi vindt plaats onder baron Van Verschuer.

In 1949 koopt Staatsbosbeheer, de huidige eigenaar, het gebied voor 425.000 gulden (209.000 euro). Voorheen was de taak van deze eigenaar het onderhoud van de bossen, terwijl dit nu geleidelijk meer wordt verbreed met de aandacht voor de samenhang tussen natuurlijke en cultuurhistorische aspecten.



Afb. 26. Beukenlaan Hoog Buurlo

4.1.7 Landgoed Deelerwoud

Het relatief jonge landgoed Deelerwoud is aangelegd bij de verdeling van de marken. De groten-deels boomloze gronden van de Speldermark werden in de 2e helft van de 19e eeuw omgevormd tot gronden voor de bosbouw, landbouw en de jacht. In 1851 was reeds 545 hectare van het landgoed ontgonnen en hoofdzakelijk in gebruik genomen door de bosbouw. Voor landbouwgrond was 4 hectare beschikbaar. Daarnaast werd 23 kilometer lanen aangelegd. De eerste eigenaar van het gebied, Del Court, liet diverse woningen bouwen die onder andere bestemd waren als boswachterswoning. Na Del Court werden de bezittingen verdeeld en werd er in 1904 en 1905 een kasteelachtig landhuis gebouwd. Zo werden begin 20e eeuw meer objecten aan het landgoed toegevoegd en vonden er ook landschappelijke ingrepen plaats. Er werd onder meer een toegangsweg tussen het huis en het dorp Hoenderloo aangelegd en werd er een koetshuis gebouwd. Het landhuis werd tevens diverse malen uitgebreid en gemoderniseerd. In die periode vond ook een uitbreiding van de landbouwgronden en een intensivering van de bosbouwactiviteiten plaats.

Het landgoed heeft een bijzondere cultuurhistorische waarde door de verwijzing naar de historische ontwikkelingen in dit deel van de gemeente Apeldoorn. Hier vormt het bij Hoenderloo gelegen Deelerwoud een uitstekend voorbeeld van 19e eeuwse landgoedontwikkeling, zoals die ook elders op de Veluwe, veelal op de oude markegronden, tot stand kwamen. De landgoedontwikkeling en de bijbehorende bos- en landbouwactiviteiten zijn van groot belang geweest voor de transformatie van het woeste landschap en de ontwikkeling en de occupatiegeschiedenis van het gebied als geheel.

38

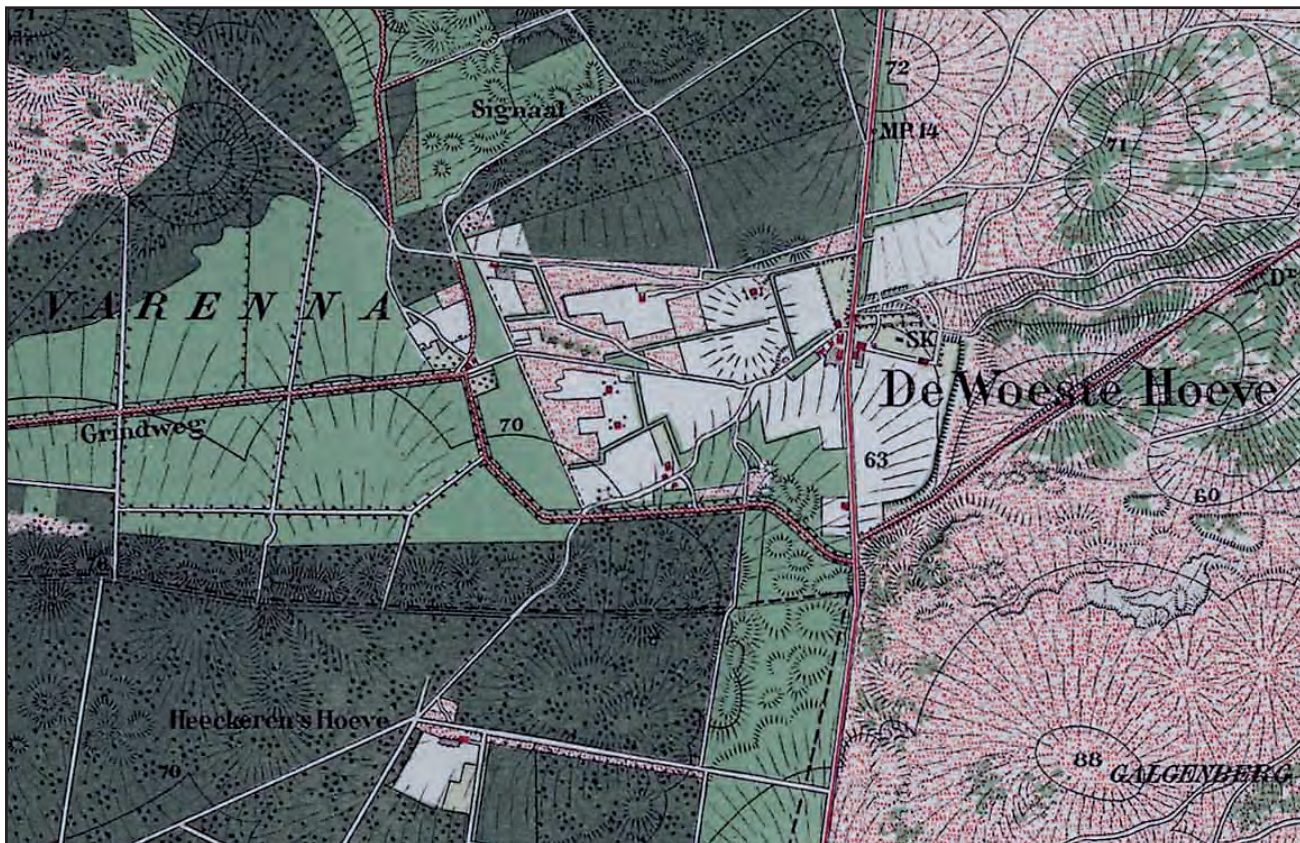
In de opzet van het landgoed met verschillende voor de betreffende bedrijfsvoering evenals bewoning bestemde bouwdelen neemt het landhuis een cruciale positie in, als reflectie van de woonactiviteiten van de landheer. Alhoewel het oorspronkelijke kasteeltje verloren ging, weerspiegelt het huidige huis nog altijd de historische betekenis van Deelerwoud. In zijn opzet en vormgeving geeft het bouwwerk een goede indruk van de ideeën over landgoedbewoning zoals die na de oorlog bestonden. In deze betekenis heeft het landhuis een typologische waarde als voorbeeld van de (versoberde) leef- en woonsituatie van een landgoedeigenaar in de 2e helft van de 20e eeuw.

Bovenstaande tekst is ontleend aan de redengevende beschrijving van Deelerwoud 9, Hoenderloo. Opgesteld door Monumenten Advies Bureau in 2007.

4.1.8 Woeste Hoeve

De Woeste Hoeve was in de Middeleeuwen al bewoond én bekend. De plek was van belang vanwege de kruising van twee handelswegen: de weg van Apeldoorn naar Arnhem en de weg van Barneveld naar het IJsselgebied. Op de nabijgelegen enk stonden enkele boerderijen en herberg De Woeste Hoeve. De huidige herberg is gebouwd in 1711. Zowel Koning Willem III als Keizer Napoleon verbleven in de herberg. Eerstgenoemde wanneer hij op doorreis was naar het Loo. In die periode bestond de Woeste Hoeve naast de herberg uit een schuur. Aan het einde van de 19e eeuw was er echter sprake van een kleine nederzetting bestaande uit een woonhuis, inrijdstal, schuren, erven en 28,6 hectare landbouwgrond. Daarmee was het wat landbouwgronden betreft groter dan bijvoorbeeld Haslo en Hoog Buurlo.

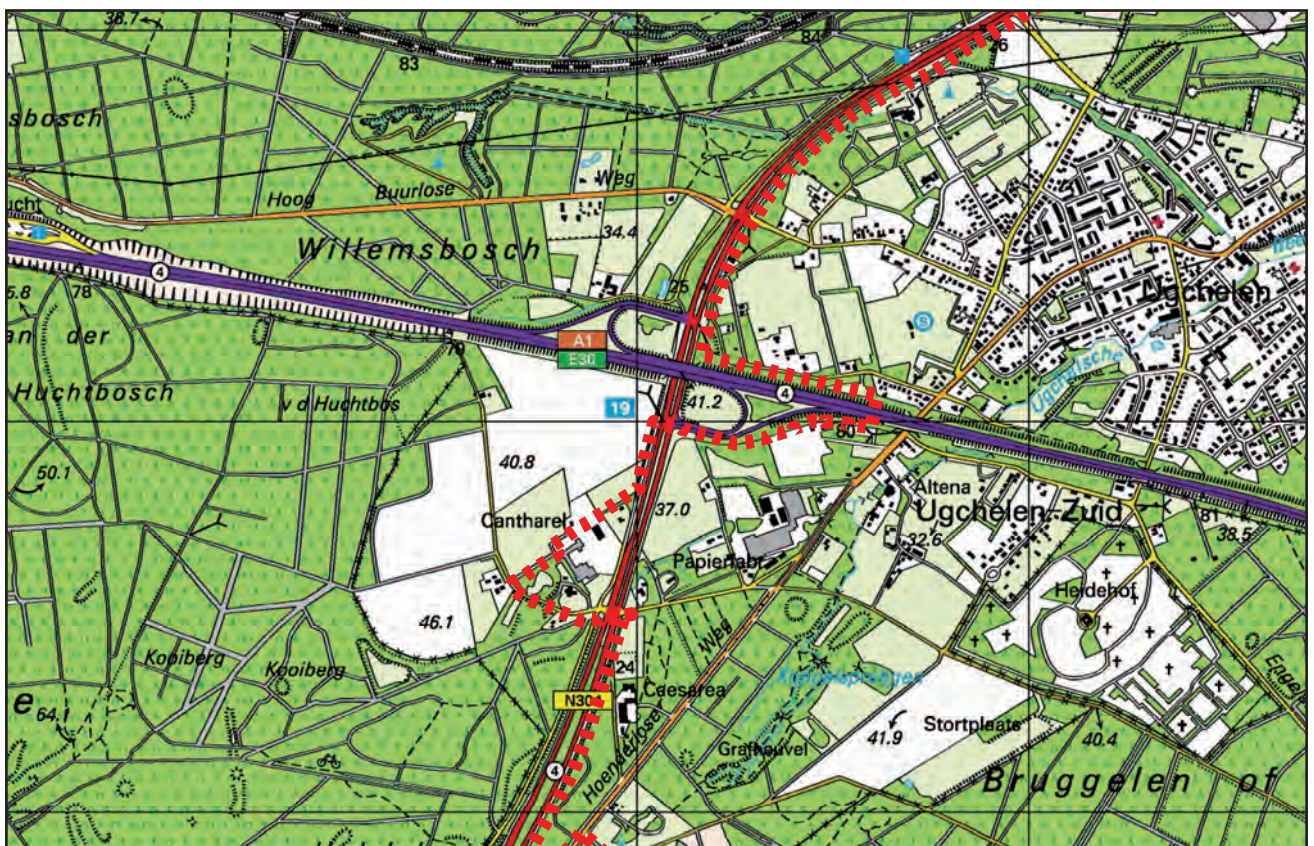
De kleine nederzetting die in de negentiende eeuw ontstond is in de jaren '30 van de twintigste eeuw gesloopt bij de verbreding en verlegging van de Arnhemseweg. De woeste gronden, waaraan het buurtschap zijn naam ontleent zijn in de loop van de 19e en 20e eeuw met bos ingeplant. Zo vormt het overgebleven gebied een enclave te midden van de uitgestrekte naaldbossen.



Afb. 27. De Woeste Hoeve rond 1900

4.1.9 Ugchelen

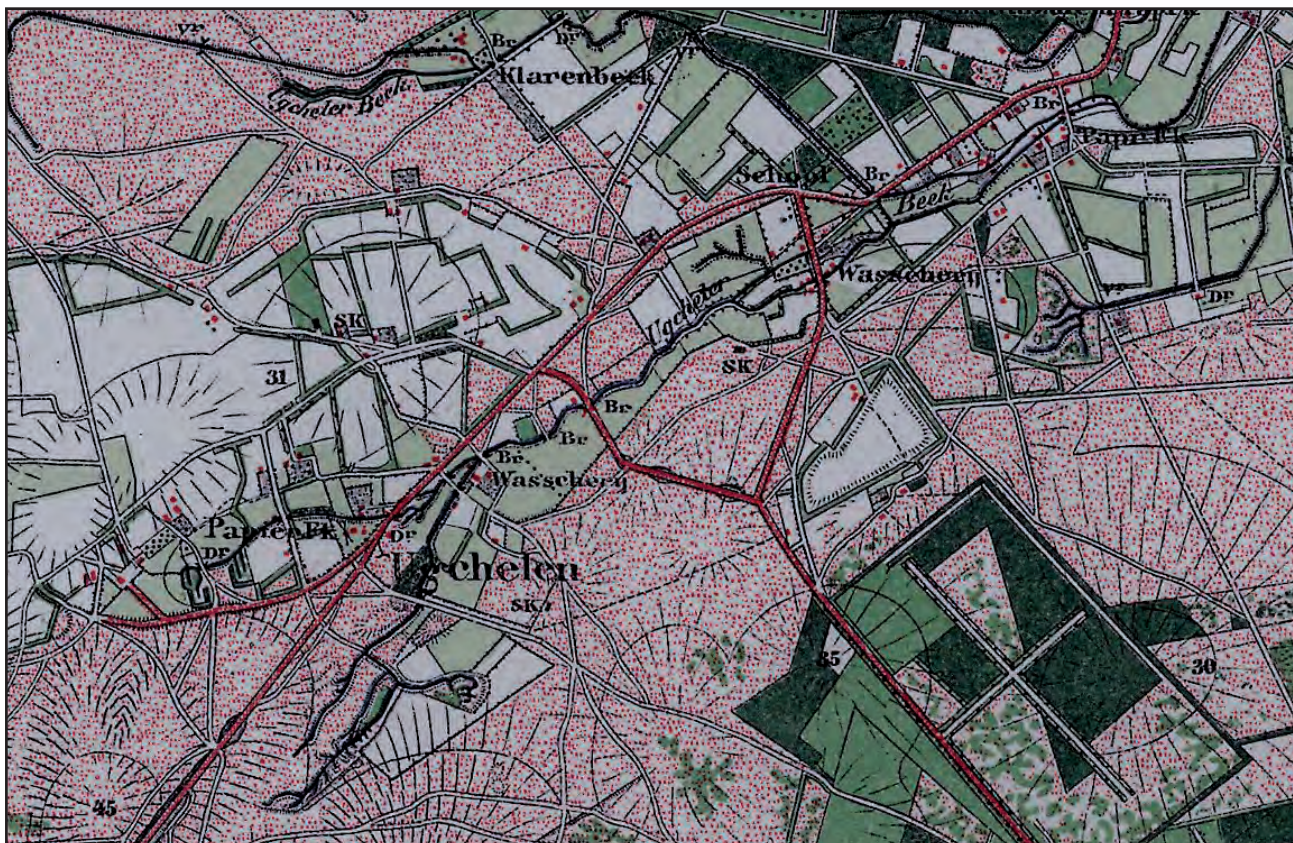
Het dorp Ugchelen ligt precies op de grens van het Centraal Veluws Natuurgebied. De hoogteverschillen in Ugchelen zijn dan ook behoorlijk groot. Op de voormalige heide en in het Ugchelse Bos komen hoogtes voor tot 85 meter boven N.A.P. De Ugchelse enk lag ongeveer op 40 meter boven N.A.P. en het dorp zelf beneden de 30 meter boven N.A.P. Ugchelen is dan ook een klassiek voorbeeld van een enkdoorp dat gesticht is op de overgang van de hogere gronden van de Veluwe naar de lagere gronden richting de IJsselvallei. De voormalige heide, het Ugchelse Bos en het westelijke gedeelte van de Ugchelse enk vallen binnen de begrenzing van het Centraal Veluws Natuurgebied. Het oostelijke gedeelte van de enk en het dorp zelf vallen er buiten.



Afb. 28. De grens van het Centraal Veluws Natuurgebied loopt precies door Ugchelen.

Het grote hoogteverschil zorgde ervoor dat Ugchelen met behulp van sprengenbeken een groot-schalige papierindustrie kon opzetten binnen de dorpsgrenzen. In de negentiende eeuw waren er zelfs tien papiermolens en sommige bronnen geven aan dat er op het hoogtepunt zelfs elf zijn geweest. Een enorm aantal voor die tijd. Geen van de papiermolens lag echter binnen het Centraal Veluws Natuurgebied, omdat er enige afstand nodig was om genoeg verval te creëren voor een waterval waar de watermolen op kon draaien. De meeste papiermolens zijn later wasserijen geworden. Over sprengenbeken is meer terug te vinden in paragraaf 4.4.1.

De eerste keer dat Ugchelen in de archieven opduikt is halverwege de dertiende eeuw. Zoals bij alle andere enkdorpen werden de namen van de gronden om Ugchelen heen van het dorp afgeleid. Zo is er het Ugchelse Land in Beemte, de Ugchelse Slenk (een slenk is een laagte) en deze lag in de Beekbergse hooilanden. In 1624 komt ook het Uchelse Hooijlant in de archieven voorbij, in 1648 het Ucheler Bosch en in 1748 het Uggelse veld.



Afb. 29. Ugchelen en omgeving aan het einde van de negentiende eeuw. Te zien zijn het oostelijke gedeelte van de enk, de heidevelden en de sprengengebieden met nog een enkele papiermolen en al een aantal wasserijen.

De bebouwing lag niet altijd op dezelfde plek als tegenwoordig. Zelfs tot in de tweede helft van de vorige eeuw lag de dorpskern voor het merendeel langs het begin van de Hoenderloseweg. In 1848 geeft Van der Aa in zijn Aardrijkskundig woordenboek van Nederland aan dat Ugchelen op ongeveer één uur loopafstand ten zuidwesten van Apeldoorn ligt en dat het bij Beekbergen hoort, terwijl dat op anderhalf uur loopafstand ligt. Op dat moment heeft Ugchelen 52 huizen met maar liefst 420 inwoners. Tevens is er een school die gemiddeld door 50 leerlingen wordt bezocht.

Het Ugchelse bos lag te midden van grote heidevlakten en besloeg in 1848 ongeveer 286 bunders en bestond grotendeels uit akkermaalshout, oftewel eikenhakhout.

4.2 Verbindingen en grenzen

Al vanaf het begin van de menselijke occupatiegeschiedenis van de Veluwe werden wegen en paden aangelegd of door veelvuldig gebruik gevormd om de verschillende plaatsen van bewoning en verblijf op de Veluwe met elkaar en de buitenwereld te verbinden. Ze lagen vaak op de gradiënt-zones van de heuvelrug. Zo ontstond in de loop van de tijd op de Veluwe een uitgebreid vaak onverhard wegenstelsel van belangrijke en minder belangrijke wegen, die gebruikt werden voor het lokale verkeer en vervoer en de (inter-)regionale handel. Het gebruik van de wegen en paden nam in betekenis toe of af onder invloed van de veranderingen in demografische en economische ontwikkeling van de Veluwe en West-Europa als geheel.

Naast een uitgebreid stelsel van lokale en interlokale wegen in en rond of tussen de schaarse bewoningskernen en naar de akkers, kende dit deel van de Veluwe van oudsher een aantal belangrijke wegen die het regionale belang overstegen. De sporen hiervan zijn soms nog in het landschap aanwezig, vooral rond het gehucht Assel. Deze wegen zijn vaak van hoge ouderdom. Het betreft hier resten van de Harderwijkse-Heerweg van Harderwijk naar Doesburg en de Grote Hessenweg van Utrecht naar Deventer (volgt ongeveer het tracé van de huidige Asselsestraat), die elkaar bij het dorp kruisten. De wegen dienden tot ver in de moderne tijd om lokale producten en grondstoffen te vervoeren naar de verschillende markten of voor de ruilhandel. In en rond het huidige Assel groeven de bewoners in de vroege middeleeuwen langs zandwegen kuilen om ijzeroer uit de gevonden klapperstenen te winnen. Het ijzer werd bewerkt tot smeedijzer. Dit eindproduct vond in die tijd zijn weg naar de grote bevolkingscentra van Noordwest-Europa. Het weggetje De Rode Zanden nabij Uddel is hier nog een verwijzing naar. Ook vond vanaf de Middeleeuwen veel doorvoer van goederen en grondstoffen plaats van de steden aan de Zuiderzee naar het Duitse achterland en omgekeerd. Verschillende Gelderse steden hadden zich aangesloten bij het Hanzeverbond van Duitse kooplieden en dreven handel met ander Hanzesteden. Langs deze zogenaamde Hanzewegen ontstonden op regelmatige afstand pleisterplaatsen voor reizigers, waar de Woeste Hoeve nog een voorbeeld van is. Op de Veluwe trokken ook Hessische kooplieden met hun Hessenwagens rond om goederen te kopen en verkopen. Zij maakten gebruik van Hessenwegen die net zo breed waren als de spoorbreedte van de wagens.

De toestand der wegen was wisselend. In en rond de nederzettingen werden de wegen goed onderhouden. Deze werden telkens van een nieuwe leemlaag voorzien. Tevens probeerden de bewoners het handelsverkeer uit de dorpen te weren om geen grond te hoeven afstaan voor de aanleg van de wegen. Steeds meer liepen de grote wegen dus buiten de dorpskernen om over de heidevelden. Door het ontlasten van de wegen in de dorpskernen werd schade aan deze wegen voorkomen en bleven ze goed begaanbaar.

Buiten de nederzettingen vond veel minder onderhoud plaats. Bij slecht weer werden de wegen ware modderpoelen en moesten karren zich een weg banen door de modder. Zo ontstonden in de loop van eeuwen de karrensporen, die nog op enkele heidevelden te herkennen zijn aan de min of meer evenwijdige geulen en ruggen. Over een breed oppervlakte kunnen deze sporen gevonden worden omdat vaak van het eigenlijke traject moest worden afgeweken. Een methode van duurzame wegebouw was het planten van bomen langs de wegen. Dit zorgde voor het vastleggen van de bermen en gaf de wegen een esthetisch uiterlijk. Bomen zorgden ook voor het markeren van grenzen en bood bescherming.

Een nieuw soort wegen deed opgang vanaf het einde van de 17de eeuw. Door de aanleg van het jachtslot Paleis Het Loo werd jagen een belangrijke economische activiteit in het gebied. Rond het jachtslot werden jachtwegen, jachtlanen en koningswegen aangelegd. De bedoeling was

om op één dag alle belangrijke jachtgebieden op de Veluwe te kunnen bereiken. Het waren brede lanen met aan beide zijden wandelpaden omzoomd door bomen. Rond Apeldoorn en Hoog-Soeren kunnen nog sporen gevonden worden.

Met de komst van Lodewijk Napoleon, tussen 1806-1810, werden diverse hoofdwegen verbeterd. De weg van Amersfoort naar Het Loo werd in die tijd aangelegd, evenals de daaraan gelegen Echoput. Het voornaamste doel was dat het Franse leger zich hierdoor snel kon verplaatsen. Koning Willem III ging verder met het verbeteren van de infrastructuur. De komst van de spoorlijn Amersfoort-Apeldoorn in 1876 en een eeuw later de A1 in 1972 zorgden voor nog grotere mobiliteit in het gebied. Beide verbindingen doorkruisen het gebied van west naar oost. Op dit moment is de spoorlijn Amersfoort- Apeldoorn de enige spoorlijn in het plangebied. Na de bouw van het zendstation Radio Kooywijk kende het (aangrenzende) gebied nog twee extra spoorlijntjes. Voor de aanvoer van bouw materiaal werd eind 1918 een smalspoorlijn aangelegd naar Station Assel. Vanaf deze aansluiting was er een treinverbinding mogelijk met de rest van Nederland. Het goederenvervoer was echter omvangrijker dan het spoor aankon. Een extra normaalspoor werd aangelegd naar Station Kootwijk. Deze lijn bleef tot 1947 bestaan.

Een bijzonder relict uit de vroege twintigste eeuw dat nauw met de spoorwegen verbonden is, vormen de brandstroken en brandsingels in de bossen rond Kootwijk, Assel en langs de spoorlijn Amersfoort-Apeldoorn. De grootste oorzaak voor branden waren de vonken van de stoomtrein. Brandstroken en –singels waren open stukken terrein waar de bosbranden tot staan gebracht konden worden. Deze werden als wegen gebruikt, omdat bij het blussen verschillende voertuigen over deze wegen naar de brandhaard toe konden snellen.

Grenzen

Verbindingen doorkruisen of volgen vaak onopgemerkt (oude) juridisch-bestuurlijke grenzen. Dat er echter wel begrensde gebieden waren blijkt uit de geschiedenis van de marken. Om enige sturing te krijgen in het gebruik van de woeste gronden werden in de Late Middeleeuwen de marken in gesteld. Een marke bestond uit een groep vrije boeren die allen een waardeel hadden in de marke. Hierdoor werd het gebruik van de woeste gronden en de gemeenschappelijke weidegronden gereguleerd om te intensief gebruik te voorkomen. Apeldoorn kende een grote verscheidenheid aan marken. De marken Assel en Ugchelen waren typische bosmarken, waarbij het beheer van het bos centraal stond. In andere marken stond de gezamenlijke exploitatie van de bouwlanden voorop of een juist beheer van de woeste gronden, om daarmee overbeweiding en overbeplagging te voorkomen. De grenzen van de marken werden in de regel aangeduid met grenspalen, grensbomen en/of grenspollen. Ook werden wel meer duurzame grensafscheidingen aangelegd zoals wallen, kuilen, bomenrijen en greppels. Deze raakten vaak in onbruik na de introductie van het prikkeldraad.

In het plangebied zijn de Stevenspol en de pol in het Ughelense bos grensrelicten. Het zijn heuveltjes van plaggen of opgeworpen aarde, waarop grensstenen of grenspalen werden geplaatst. Daarnaast zijn er diverse grenspalen aanwezig die de oude begrenzings van de marken volgen. Ook bij gemeentegrenzen, landgoederen en boerenerven werden afscheidingen aangelegd. Zo markeert een strook bomen (traa) de grens van de gemeente Ede en Apeldoorn in het Deelerwoud bij Hoenderloo. Elders werden hagen gebruikt om de boerenerven of akkers van elkaar te scheiden. Later werden afrasteringen populair. Voor de ingang van landgoederen werden stenen poeren gebruikt, zoals bij het Spelderholt.

Landschappelijk gezien zijn de grenzen in dit gebied heel scherp geweest. Dit resulteerde in abrupte overgangen van heide naar bos en van bos naar landbouwgronden.

4.3 Koninklijk en militair

Het in het plangebied gelegen paleispark geeft het gebied koninklijk elan en daarmee ook een koninklijke geschiedenis. De uitbreiding van de gronden voor de Oranjes had vooral te maken met het vergroten van het jachtgebied. Het huidige paleis - oorspronkelijk een jachtslot - werd dan ook door prins Willem III in 1686 gebouwd ten behoeve van de jacht op de Veluwe. Voornamelijk werd er gejaagd op grofwild. Een favoriete jachtgebied lag bij Hoog-Soeren. In de 19e eeuw is er echter een korte tijd geweest dat de jacht met valken populair was. De naam Reigerkooi in het Soerensebos herinnert nog aan de jacht op reigers met valken. In de 2e helft van de 19e eeuw nam de jacht op het grofwild weer toe. Dit grofwild, zoals moeflons, wilde zwijnen en damherten zijn in de loop der eeuwen in het gebied uitgezet en werden onderhouden in zogenaamde wildbanen. Wildbanen worden gevonden nabij het Loo en in het Deelerwoud (hertenbaan en varkensbaan).

Het terrein ten westen van Paleis het Loo kent nog diverse sporen en gebouwen die een relatie hebben met deze historie. Zo liet Koning Stadhouder Willem III in 1861 het jachtchalet Aardhuis bouwen. Dit chalet werd onder andere gebouwd om uit te rusten tijdens de jacht. Namen als 'Koningseik' en 'Koningskuil' verwijzen naar de Koninklijke historie.

De 'Koningseik' was een eik die bewoners moest herinneren aan de verbondenheid met de koning van Engeland. Een relatie met Koning Stadhouder Willem III behoort ook tot de mogelijkheden. Hij zou de eik geplant hebben of hij rustte erbij uit. Tevens bevinden zich in de bossen een Julianabeuk en Julianalinde. Speciale jachtlanen werden aangelegd zodat de koning met zijn gevolg zich snel over de Veluwe kon verplaatsen.

Tevens zijn er binnen het Kroondomein nog diverse voerkelders terug te vinden. Het woord kelder kan voor verwarring zorgen. De op de kaart aangegeven voerkelders zijn bovengrondse bouwwerken van enkele meters hoog, afgewerkt met heideplaggen/struiken.



Afb. 30. Gedenksteen bij de Koningseik

Forten Paleispark

Een militaire geschiedenis met een knipoog. De drie forten in het Paleispark kennen geen militaire geschiedenis waar daadwerkelijk gevochten is. Ook de ligging van de forten is niet van strategische aard. De forten, aangelegd in 1854 en 1855 door Koning Willem III, zijn mogelijk wel gebruikt als oefenobjecten door een detachement artillerie. Ook een verband met werkverschaffingsprojecten wordt niet uitgesloten.



Afb. 31. Voerhut



Afb. 32. Fort Frederik-Hendrik



Afb. 33. Fort Wiesel

Ruetbron

De Ruetbron bij Haslo heeft een belangrijke rol gespeeld in de watervoorziening van de fonteynen in het park van Paleis het Loo. De hoogte van de fonteynen was van essentieel belang. De wens was om de fonteynen van Versailles te overtreffen. Dit kon alleen gestalte krijgen wanneer bronnen aangeboord werden die hoger op de Veluwe lagen. Het water vanuit Pomphul kon niet voor de benodigde hoogte zorgen. Daarom kocht stadhouder Willem III in 1692 het huidige Haslo vanwege de daar gelegen Ruetbron. Het graven van de leidingen naar het park gebeurde door soldaten uit de Veluwse Garnizoenen. In totaal legden ze dertien kilometer leiding aan. Het uiteindelijke resultaat waren twintig fonteynen van elk vier meter hoog en één fonteyn van bijna veertien meter hoog. Voor het onderhoud van de fonteynen en de leidingen waren acht knechten nodig en een opzichter die belast was met het toezicht op de bronnen.

Militair gezien heeft de Veluwe altijd een doorgangsfunctie gehad. De toegangen tot dit gebied werden goed bewaakt met kastelen, forten en vestingsteden, maar in het gebied zelf zijn weinig sporen van verdedigingswerken terug gevonden. Er lagen geen goed verdedigbare plaatsen in het gebied. Pas in de 19e eeuw werden de uitgestrekte heidevelden als ideale oefenterreinen voor het leger aangemerkt. Voor reizigers waren de Veluwse wegen lang niet veilig. Toponiemen als heidensgat en heidensberg, nabij Assel, verwijzen naar het gevaar van heidens of struikrovers die het gebied in vroegere tijden teisterden. Ook verschillende legers trokken door het gebied heen. Een naam als Kozakkenveld herinnert eraan dat ze hier hun kampement opsloegen. De in het begin van de 19de eeuw aangelegde echopot fungeerde als een drinkplaats voor de paarden van het leger van Napoleon, die ze nodig had voor zijn opmars naar Rusland.

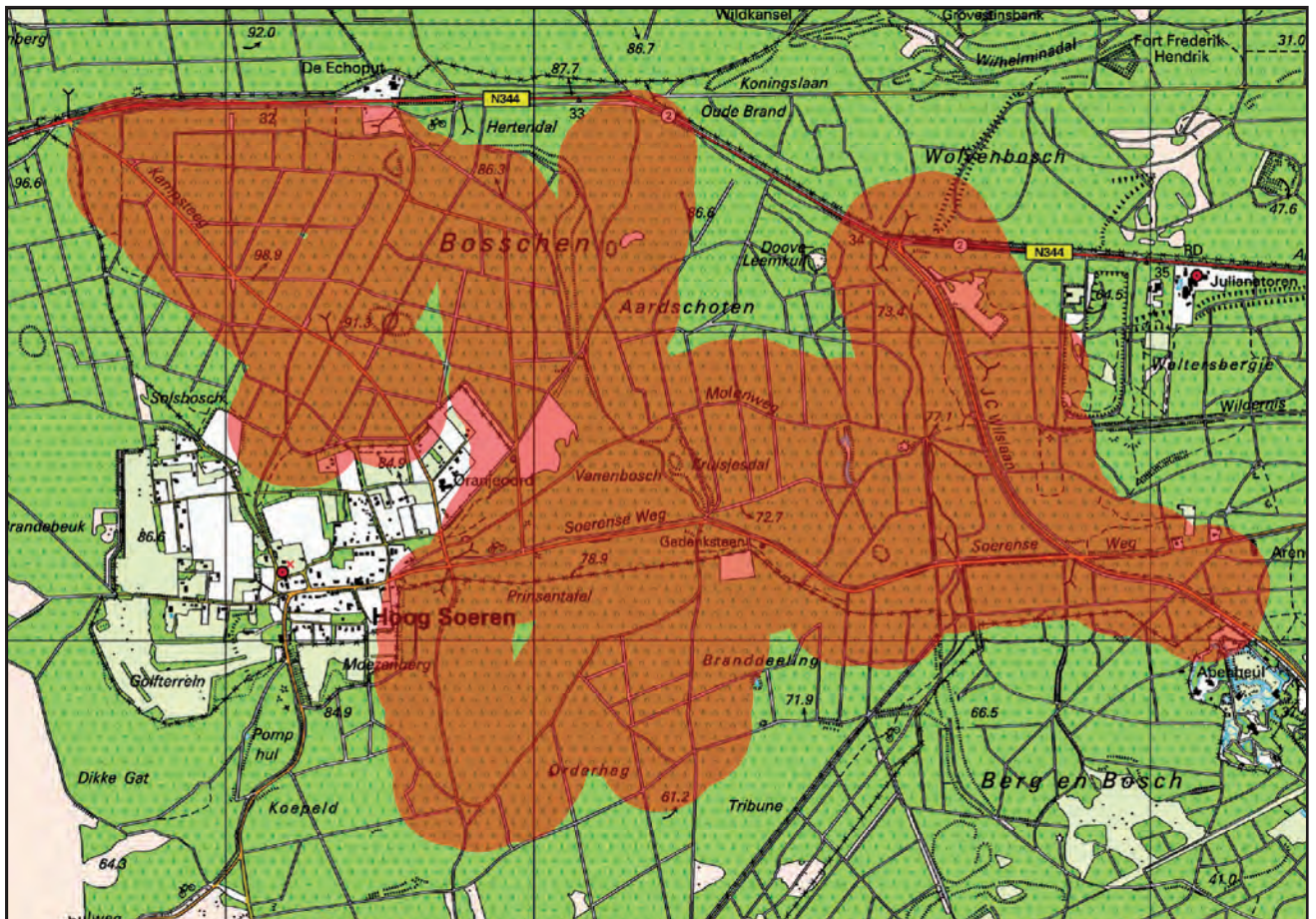


Afb. 34. Ruetbron

4.3.1 Sporen uit de WOII

Het gebied ten oosten van Hoog Soeren heeft een voor velen onbekende relatie met de Tweede Wereldoorlog. Dit bosgebied was van groot belang voor de Duitsers in verband met de opslag van munitie. In dit bosgebied lag een groot Duits munitie-opslagdepot, vermoedelijk zelfs het grootste depot van Europa. Diverse soorten munitie, waaronder van Franse en Russische komaf, werden hier opgeslagen in 273 half ingegraven opslagplaatsen van over het algemeen 6 x 6 meter. De maten weken echter wel eens af. Elk depot was gemaakt van houten palen met rondom asbestplaten. Het dak was bedekt met een metalen plaat met zand erop. In elk depot lag 100 tot 300 ton munitie opgeslagen.

De reden dat het depot hier gevestigd was had vermoedelijk te maken met de centrale ligging van de Veluwe tussen Engeland en Duitsland. Het was een relatief dunbevolkt gebied en de bossen boden voldoende bescherming om het depot vanaf de grond en vanuit de lucht uit het zicht te houden. Tot aan het eind van de Tweede Wereldoorlog was het depot voor vele burgers uit de omgeving dan ook niet bekend. Ook de geallieerden waren niet op de hoogte van de ligging. Bombardementen hebben er niet plaatsgevonden. Ondanks de beschutte ligging en de onbekendheid van het depot werd het wel zeer streng bewaakt. Schuttersputjes, hekwerken en gevechtstellingen markeerden de grenzen van het gebied. De staf van de Duitsers was gelegerd in Hotel Oranjeoord in Hoog Soeren. Het overgrote deel van de Duitsers, die ingezet werden voor de bewaking van het terrein, was gelegerd in Nieuw-Milligen.



Afb. 35. Vlekkenkaart van de opslagdepots

Aan het eind van WOII, exact op 16 april 1945, hebben de Duitsers geprobeerd om de munitiedepots op te blazen, om hiermee te voorkomen dat de munitie in geallieerde handen zou vallen. Dit is echter slechts met 43 opslagplaatsen gelukt. De geallieerden zelf hebben later eveneens een poging gedaan om de overgebleven depots te vernietigen, maar ook zij slaagden hier niet volledig in. Tenslotte heeft de Nederlandse overheid in de jaren daarna veel munitie vernietigd, maar ook hier is dit niet volledig uitgevoerd. De gevolgen zijn groot gebleken. Een groot gebied van 500 ha. herbergt tot op de dag van vandaag nog resten van deze vernietigingen in de vorm van scherven, maar ook munitie dat nog op scherp staat.

Het is een gebied waar nog vele sporen van deze geschiedenis te zien zijn. Diverse naoorlogse springputten herinneren aan de opruimwerkzaamheden van de depots. Langs de wegen is exact te zien waar de depots hebben gestaan. Na afgraving van de gronden voor sanering is hier nieuwe grond opgekomen die een andere vegetatie laat zien. Tevens zijn aan de randen van het gebied nog plaatsen te zien waar tanks gestaan hebben om het gebied te beschermen. De sporen van de rupsbanden zijn zelfs na ruim 60 jaar nog niet uitgewist.



Afb. 36 en 37. Krater na vernietiging munitie en een opslagdepot

4.4 Water

Bewoning kan alleen ontstaan als er in de nabijheid water te vinden is. Het Centraal Veluws Natuurgebied is van oudsher een relatief droog gebied. De zandbodem was en is goed doorlatend waardoor het grondwater diep aanwezig is. Het ontstaan van de vroegste nederzetting vond daarom ook alleen plaats in de nabijheid van water. Op enkele plekken bevindt zich een ondoorlatende oerbank waar het water niet doorheen zakt. Diverse daaruit voortgekomen vennen vormen de basis van de menselijke bewoning. Zo is bijvoorbeeld de Woeste Hoeve ontstaan bij een nu verdwenen ven.

49

Door smeltwaterafvoer ontstonden ook droogdalen. Smeltwater kon gedurende het voorjaar en in de zomer niet in de bevroren ondergrond zakken. De ontdooidde toplaag van de bodem werd meegevoerd met het afvloeiende water. De ondoorlatende leem- en oerbanken kwamen zo meer aan de oppervlakte te liggen. In het plangebied zijn dan ook diverse leemkuilen te vinden. De Varkensleemkuil, het Ruitersgat en de Koningskuil zijn daar voorbeelden van.



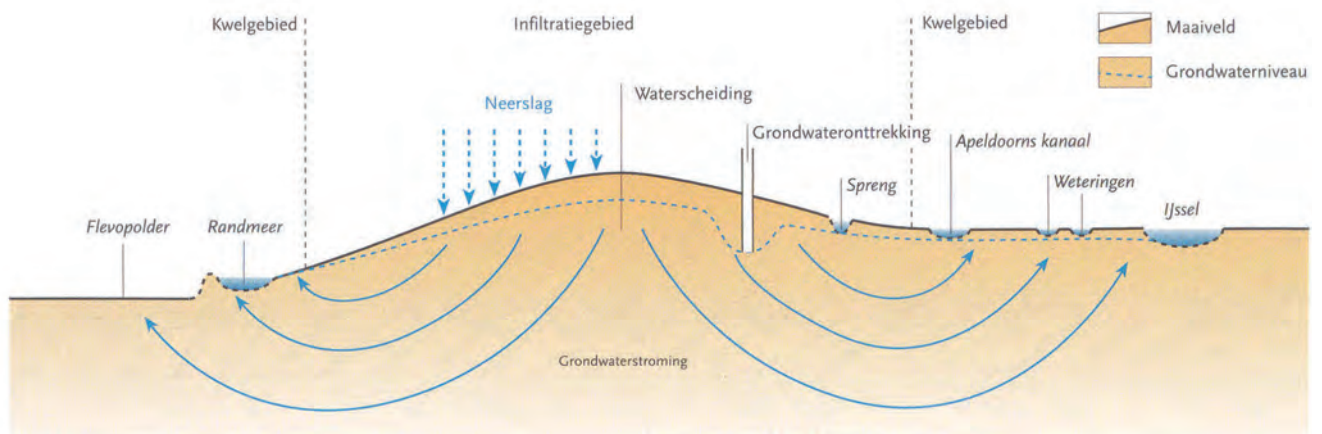
Afb. 38. Koningskuil

Ook het slaan van putten was een mogelijkheid om water tot de beschikking te hebben. De meest bekende put in het plangebied is de Echopot. Deze werd aangelegd tussen 1809 en 1811 en diende als drinkwatervoorziening voor de paarden van het leger. De put heeft een diepte van 56 meter. Ook in Hoog Buurlo is een dergelijke put te vinden. Het dichtstbijzijnde water buiten de kern was te vinden op de heide. Een put in de kern van Hoog Buurlo was dan ook geen overbodige luxe. Deze put heeft eveneens een diepte van ruim 50 meter. Op zaterdagmiddagen werd er dan ook anderhalf uur gepompt om voldoende water te hebben voor de betreffende familie.

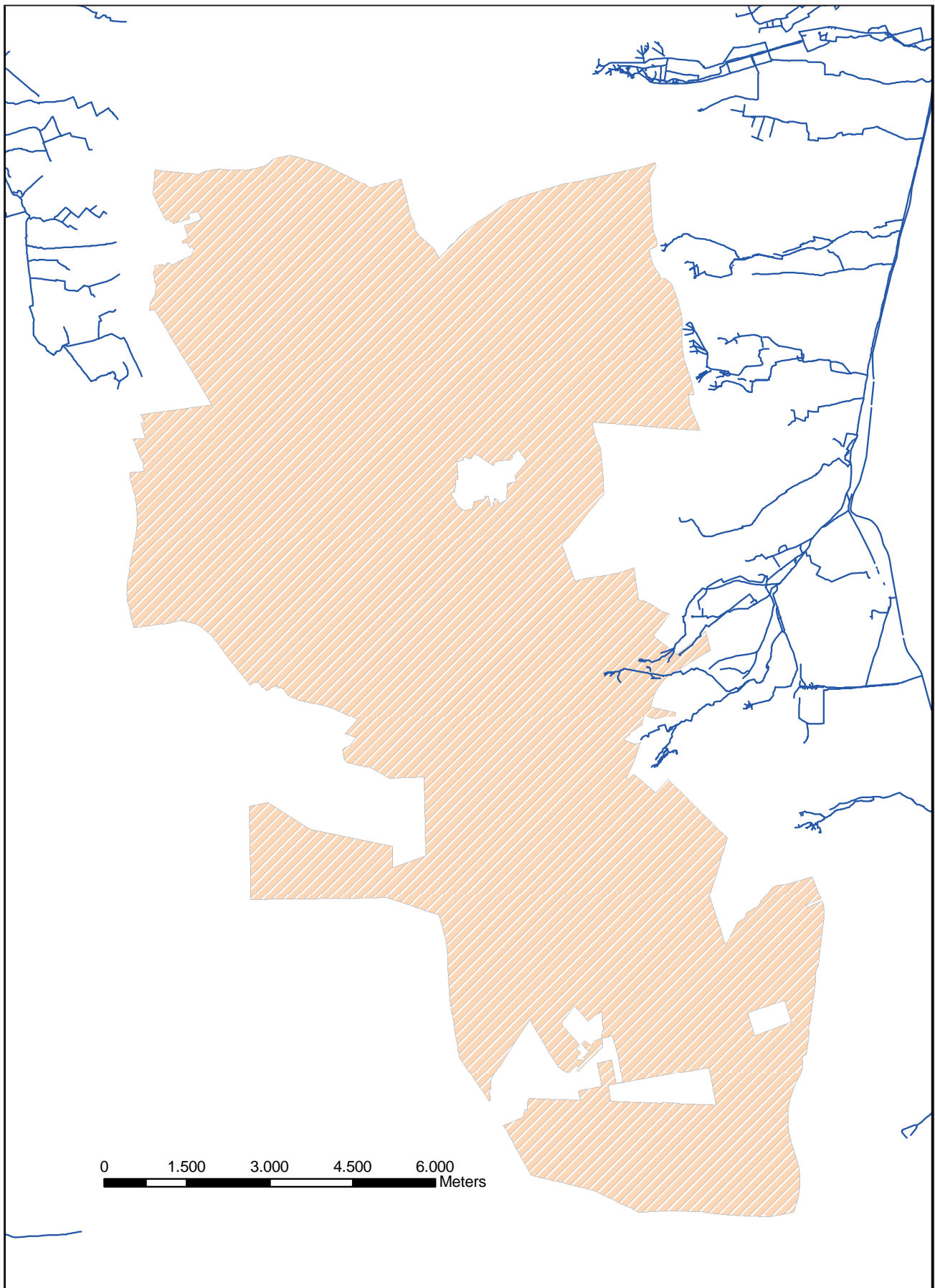
4.4.1 Sprengenbeken en watermolens

Het Centraal Veluws Massief is het infiltratiegebied van het regenwater dat op de Veluwe valt. Dat is de reden waarom er in het CVN maar twee sprengenbeken voorkomen, terwijl net buiten de begrenzing van het gebied er een groot aantal liggen. Het grondwater bevindt zich in het CVN namelijk behoorlijk diep in de ondergrond, terwijl dit aan de flanken van de Veluwe - dus net buiten de begrenzing - dicht onder het maaiveld bevindt. Men kon dit grondwater aanboren door een sprengkop te graven. Sprengkoppen zijn vaak ovaalvormig, rond of driehoekig ingegraven, waarbij loodrecht op de hellingen soms ondiepe sleuven zijn gegraven om de kwel te bevorderen. Een sprengenstelsel bestaat meestal uit meerdere sprengkoppen om voldoende water te genereren. Deze sprengkoppen voeden de sprengenbeek, die één tot soms wel zeven meter onder het maaiveld is ingegraven. Om graafwerk te sparen werd nauwlettend gebruik gemaakt van het natuurlijke reliëf, zodat sprengen vaak zijn ingegraven in natuurlijke erosiedalen. De vrijgekomen grond werd aan de randen van de spreng opgeworpen tot wallen, die vaak gebruikt werden als schouwpad. De sprengen zijn over het algemeen 0,9 tot 1,5 meter breed en er staat zelden meer dan 25 centimeter water in.

50

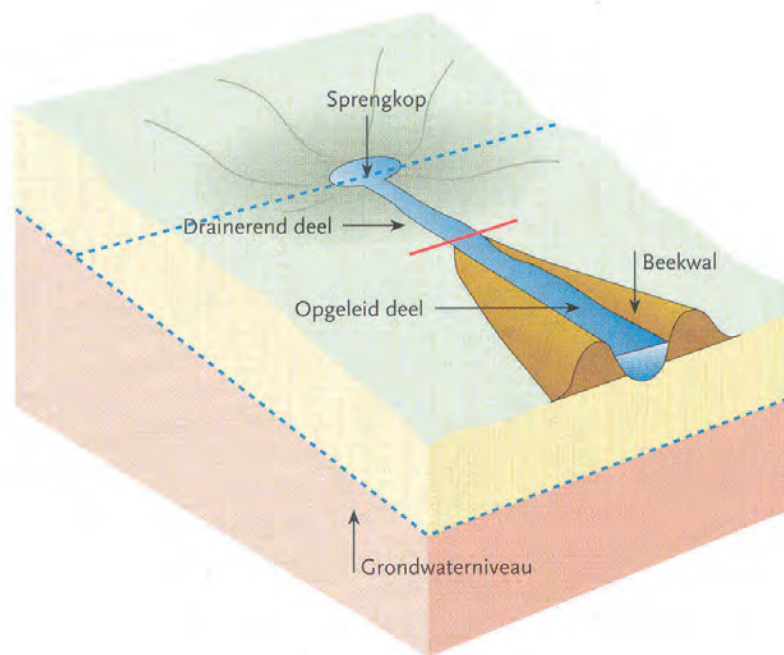


Afb. 39. Een schematische doorsnede van het gebied met waarin de ondergrondse waterstromen zijn aangegeven.



Afb. 40. Op deze kaart is goed te zien dat het gebied van het Centraal Veluws Natuurgebied een infiltratiezone, terwijl langs de grenzen de uittredingszone van het grondwater begint.

Daar waar de waterloop niet langer ingegraven ligt, maar juist boven het maaiveld is aangelegd, houdt de spreng op en begint de opgeleide of bovenbeek. De opgeleide beek volgde de hoogtelijnen op de flanken van het beekdal met een dijk aan de lage zijde. Als dat niet mogelijk was werd de beek ook wel met twee dijkes aangelegd, tot wel twee meter boven het maaiveld. De bovenbeek werd kunstmatig zo hoog gehouden om het verval (en dus de waterkracht) bij de watermolen zo groot mogelijk te maken. Om 'lekken' te voorkomen werd de opgeleide beek waterdicht gemaakt door een leemlaag aan te brengen. De leem kwam vaak uit leemkuilen uit de omgeving.



Afb. 41. De onderdelen van een sprengbeek.

Binnen het CVN liggen twee sprengbebeken, namelijk de Schoolbeek - ten zuiden van de spoorlijn bij Ugchelen - en de Orderbeek - ten noorden van dezelfde spoorlijn. De Schoolbeek voorzag de papiermolens Klarenbeek en Steenbeek van waterkracht. Beide zijn tegenwoordig verdwenen uit het landschap. Langs de Orderbeek lagen de - inmiddels ook verdwenen - Ordermolen en de Hennemansmolen. Alle watermolens lagen buiten het gebied van het CVN.



Afb. 42. Een vertakking in het ingegraven gedeelte van de Schoolbeek.

4.5 Grindwinning

In de crisistijd van de jaren dertig van de vorige eeuw werden de Veluwenaren, in het kader van de werkverschaffing op de Leesterheide, bij de grindwinning ingeschakeld. Met schep en kruitwagen moesten ze het grind opgraven. Dit werd afgevoerd naar de Apeldoornse stoepbandenfabriek. De grindkuilen, die nog steeds in het landschap herkenbaar zijn, lopen allemaal noord-zuid, ze volgen de lijn van de Oost-Veluwse stuwwal van Arnhem naar Hattem.

4.6 Toponiemen

Juffer Moes, De Brummelkamer, Heidensgat, Kruisjesdal, Hut van Fennema of Stoeltje, Von Stenglinbank en Moordenaarskuil: een greep uit de toponiemen vanuit het plangebied. Het zijn namen met een betekenis die soms makkelijk te herleiden zijn, zoals toponiemen die verwijzen naar een bepaalde ligging in het landschap. Veel vaker roepen de samengestelde veldnamen meer vraagtekens op. Dan moet gekeken worden naar de specifieke geschiedenis van de betreffende plek. Gemakkelijk te herkennen zijn dus de veldnamen met achtervoegsel –berg, -kuil, -groeve of -ven, die verwijzen naar de specifieke fysieke verschijningsvorm van de plek. Voorbeelden zijn Heidensberg, Koelberg, Germanenkuil, Doove Leemkuil en Grindgroeven.

Het voorvoegsel is vaak moeilijker te herleiden. Zo moet het Kruisjesdal, ten oosten van Hoog Soeren, te maken hebben met het fusilleren van dhr. D. Gosker op 17 april 1945. Het meervoud van Kruisjes betekent mogelijk dat hier meer mensen in de oorlog zijn gefusilleerd. De naam Kruisjesdal spreekt dan voor zich.

54

De Hut van Fennema of Stoeltje is een hut waar Wilhelmina graag schilderde. Haar initialen staan bovenin aangegeven.



Afb. 43. Hut van Fennema of Stoeltje

Plaatsnamen zeggen ook vaak iets over de ligging of ontwikkelingsgeschiedenis van plekken. Hoog Buurlo heeft de betekenis van 'een bij een gebouw of huis gelegen bos op hoge zandgrond'. Nieuw-Milligen duidt op een nieuwgevormde nederzetting, dat naast Oud-Milligen is ontstaan. In het kaartbeeld zijn, indien zichtbaar op kaarten, alle toponiemen opgenomen. Het voert binnen deze opdracht te ver om de mogelijke betekenissen van alle toponiemen te achterhalen. Bij specifiek onderzoek naar locaties is het wel aan te bevelen om de waarde te hechten aan de betekenis van toponiemen.

5. Cultuurhistorische waardering

Het waarderen van cultuurhistorische elementen is noodzakelijk om onderscheid aan te geven tussen de geïnterpreteerde elementen. Het is vanzelfsprekend dat bepaalde cultuurhistorische objecten een hogere waardering krijgen dan andere. Het onderscheid geeft input aan het nieuwe bestemmingsplan in de mate van bescherming van een object of een compleet ensemble.

5.1 Waarderingsmethode

Cultuurhistorische waarde

De cultuurhistorische waarde van een element wordt mede bepaald door de achtergronden van het betreffende landschap als geheel. De geschiedenis van het landschap is opgebouwd uit verschillende verhalen, tijdslagen en gebeurtenissen. Van belang is te weten in hoeverre landschapselementen thuishoren in de ontwikkelingsgeschiedenis van het CVN. Vormen ze in samenhang met andere elementen het verhaal van het landschap of staan ze daar buiten.

De waardering van cultuurhistorische elementen binnen het Centraal Veluws Natuurgebied vindt plaats aan de hand van drie stappen:

- het objectbelang,
- het ensemble belang en
- het historisch belang voor de ontwikkelingsgeschiedenis van Apeldoorn.

De 'oorspronkelijkheid' van een element wordt getoetst bij het objectbelang. Hierin verweven zijn de kenmerken *gaafheid*, *kenmerkendheid* en in mindere mate *zeldzaamheid*. De gaafheid van een landschapselement zegt iets over de huidige staat van het object, zoals eerder beschreven is. Kenmerkendheid geeft aan hoe kenmerkend het object is voor het landschap van het Centraal Veluws Natuurgebied. In andere woorden kan het ook betekenen welke informatiewaarde een object geeft voor het ontstaan van het betreffende landschap. Zeldzaamheid is in eerste instantie in mindere mate belangrijk, omdat het schaalniveau hierbij een rol speelt. Voor Apeldoornse begrippen kan een element zeldzaam zijn, terwijl dit element buiten de gemeente of zelfs Nederland veelvuldig kan voorkomen. Op een grotere schaal kan zeldzaamheid wel van invloed zijn op de beschermde status - nationaal of zelfs internationaal - die cultuurhistorische elementen kunnen krijgen. Alle waarderingen zijn opgenomen in de database behorende bij de inventarisatie op kaart.

Het ensemble belang doet vervolgens een uitspraak of de objecten een duidelijke samenhang vertonen. Dit kan naar ruimte, tijd of functie zijn. De aanwezigheid van andere elementen in de directe omgeving verhoogt de informatiewaarde van het ensemble. Een nagenoeg compleet ensemble vertelt meer over het landschap dan wanneer in een ensemble enkele kenmerkende objecten ontbreken.

Het historisch belang toetst of een ensemble of object van historisch belang is voor de ontwikkeling van het CVN en of het daarmee van belang is voor de historie van Apeldoorn.



Afb. 45. RD, Torenberg

Kwaliteit

De beoordeling op kwaliteit vindt op alle landschapselementen plaats die tijdens het veldwerk geïntervieweerd zijn, danwel door de interviewers gewaardeerd zijn. Dus zowel 'groene' elementen als gebouwde elementen worden beoordeeld op hun huidige staat. Bij de beoordeling van 'groene' elementen gaat het er om of een laan of houtwal een aaneengesloten element vormt. Ontbrekende delen zijn van invloed op de beoordeling. Daarnaast wordt hierbij de vraag gesteld of een landschapselement nog voorziet in de bedoelde functie en of er sprake is van achterstallig onderhoud. Voor gebouwde landschapselementen ligt de focus op het onderhoudsniveau. Het waarnemen van achterstallig onderhoud, ontbrekende onderdelen of juist een in goede staat verkerend en wellicht gerestaureerd element vormen de basis voor de beoordeling.

5.2 Archeologie

In deze rapportage en inventarisatie is de archeologie weinig aan bod gekomen. De gemeente Apeldoorn beschikt immers over een archeologische verwachtingskaart. Deze kaart geeft o.a. voor het Centraal Veluws Natuurgebied aan op welke plekken een hoge, middelmatige of lage archeologische trefkans aanwezig is. Archeologie vormt daarmee een vooruitlopende discipline binnen de cultuurhistorie. Het rekening houden met archeologische waarden bij ruimtelijke ontwikkelingen is wettelijke verplichting en vormt daarmee als vanzelf een onderdeel in het bestemmingsplan. De beschikbare archeologische verwachtingskaart is niet in het kaartbeeld opgenomen, maar zelfstandig te bekijken en te gebruiken.

5.3 Bouwhistorie

De bebouwing in het plangebied laat een sterke relatie met het grondgebruik zien. De bebouwingsdruk in het gebied is laag, waardoor een wildgroei van bebouwingsvormen zonder relatie met de omgeving niet tot nauwelijks aan de orde is geweest. Het zijn de schaapskooien, boerderijen, boswachterswoningen, woningen van koninklijke allure en landhuizen die het gebied bouwkundig kleur geven. Ze vormen een onderdeel van de historie van het plangebied en vormen elk een afspiegeling van een bepaalde tijdperiode. De boerderijen en schaapskooien herinneren aan het landbouwkundig grondgebruik, waarin de woeste gronden van essentieel belang waren om een bestaan op te kunnen bouwen. De boerderijen zijn sober gebouwd, zowel in kleurgebruik, bouwstijl als in maatvoering en weerspiegelen daarmee de armoede van de zandgronden.

De boswachterswoningen stammen uit de periode van de grootschalige heideontginningen. De staatswoningen kennen een diversiteit aan vormen van bebouwing en stralen meer rijkdom uit dan de boerderijen. Hierin is duidelijk de hand van de overheid te zien. Zowel de boswachterwoningen als de boerderijen kennen meestal slechts één verdieping.

De huizen van koninklijke allure gaan een stap verder in de uitstraling en bijzonderheid van de bebouwing. Naast het functionele aspect had deze bebouwing ook duidelijk een mentaal aspect. Imponerend zijn de gebouwen in het CVN niet, maar het wordt wel duidelijk dat de gebouwen afzonderlijk een onderdeel vormen van een groter geheel. Dit geldt eveneens voor de gebouwen, behorende bij de landgoederen. Grootser en luxueuzer van opzet werd zo fijntjes de verhouding tussen arm en rijk weergegeven.

Het CVN biedt daarmee een scala aan bebouwingstypen die een sterke verbinding hebben met de omgeving. Ze vormen een onderdeel van het verhaal van het landschap. Het verdient aanbeveling om bij toekomstige bebouwing in kleurgebruik, maatvoering en relatie met de omgeving verder te werken aan deze bebouwingsgeschiedenis.



Afb. 46. Emma's Oord

5.4 Cultuurhistorische thema's

De geïnventariseerde objecten en ensembles kunnen worden onderverdeeld in thema's. Elk thema richt zich daarbij op een landschapsvormende functie.

Laanstructuren / infrastructuur

De ontwikkelingsgeschiedenis van het plangebied wordt o.a. zichtbaar gemaakt door de ontwikkeling van de infrastructuur. In de loop van de eeuwen is het wegennet langzaam uitgebreid, waardoor het gebied steeds meer ontsloten werd. De laatste grote verandering vond plaats met de aanleg van de A1. Onderdeel van de infrastructuur vormt het lanenstelsel. In het plangebied komen lanen voor met diverse achtergronden. Zo zijn er lanen die een sterke binding hebben met de koninklijke geschiedenis. Van de jacht- en koningslanen is duidelijk door wie ze zijn aangelegd en met welke reden. Dit geldt ook voor de lanen die zijn aangeplant tijdens de bosontginningen vanaf eind 19e eeuw. De lanen, veelal beukenlanen, hadden een brandwerende functie wanneer bosvakken vlam zouden vatten. Het zijn daarmee geen lanen met koninklijk elan, maar ze hebben een industrieel doel gehad. Het verdient aanbeveling om diverse soorten lanen te behouden en indien noodzakelijk te herstellen. Lanen hebben altijd een sterk cultuurhistorische achtergrond en geven tot op heden elan aan het Centraal Veluws Natuurgebied.

Aanbevelingen voor de planopzet:

- Om de bijzondere lanenstructuur te behouden zouden de lanen beschermd moeten worden. Bijvoorbeeld met een gebiedsaanduiding met een *specifieke vorm van waarde*.

Landbouwenclaves

De enclaves te midden van de vroegere heidevelden lijken centrale plekken te zijn in de historie van het plangebied. Hier vond het leven plaats en hier was het mogelijk om een bestaan op te bouwen. De levensstijl van de bewoners was perfect afgestemd op de mogelijkheden die de omgeving hen bood. Alle schakels waaruit de cultuur van het heidelandschap was opgebouwd, waren van essentieel belang om een bestaan op te kunnen bouwen. De cultuur van het heidelandschap was daarmee ook een duurzame cultuur die tot op de dag van vandaag in Europees verband nog aanwezig is. De ouderdom van de diverse (voormalige) landbouwenclaves in het plangebied levert tevens dit bewijs. Bronvermeldingen vanaf de 9e eeuw na Chr. geven de enorme historische waarde aan. Hoog Buurlo en Haslo (voormalig Assel) zijn voorbeelden van deze centrale plekken. Behoud door ontwikkeling lijkt hier nauwelijks op van toepassing. De ontwikkelingsdruk ligt hier dermate laag dat behoud door conservering hier meer voor de hand ligt. De Woeste Hoeve en het huidige Assel kennen een minder lange geschiedenis, maar leveren wel degelijk hun bijdrage aan de historie van de landbouwenclaves in het plangebied. Bij de landbouwenclaves is ook de relatie met de aanwezigheid van water van belang. Water was nodig om een bestaan op te kunnen bouwen. Bij elke landbouwenclave komt dit aspect dan ook terug. De vennen op de heide en de later aangelegde waterputten voorzagen in de behoefte aan water.

Aanbevelingen voor de planopzet:

- Waterbronnen in de gebieden specifiek bestemmen tot water.
- Landbouwenclaves en heideveldenspecifiek bestemmen tot landbouw of natuur, al naar gelang de bestemming.

Eikenhakhoutpercelen en heideontginning

Het gebruik van hakhout is niet enkel een Veluwse aangelegenheid. Verspreid over het land komen diverse soorten hakhout voor, afhankelijk van de ondergrond. Op de Veluwse zandgronden was het eikenhakhout veel voorkomend. Het was een industrie die een belangrijk onderdeel was van het

bestaan van een groot deel van de bevolking. Voor het einde van de 19e eeuw bestonden de bossen veelal uit eikenhakhoutpercelen. Na het wegvallen van het economisch nut en de opkomst van het naaldhout zijn vele eikenhakhoutpercelen en heidevelden omgevormd tot naaldbossen. Er werden zelfs premies betaald om eikenhakhoutpercelen op te ruimen.

De eiken in de overgebleven percelen werden op éénen gezet en zorgen vandaag de dag voor een kronkelig ogend bos. Goed bewaard gebleven eikenhakhoutpercelen zijn echter schaars, maar herbergen wel een cultuurhistorische waarde en vormen een belangrijk onderdeel van de geschiedenis. In de kern van Hoog Buurlo en in de omgeving van Dikkelt zijn enkele percelen te vinden.

De grootschalige heideontginningen kenmerken zich door een stelselmatig aanplant van vakken bos. Deze structuur is nog op een aantal plaatsen goed herkenbaar, zoals ten oosten van Hoog Buurlo. Hier is de vakmatige structuur nog goed terug te zien, evenals de lanen die de vakken van elkaar scheiden.

Aanbevelingen voor de planopzet:

- Eikenhakhoutpercelen specifiek bestemmen tot bos of natuur, al naar gelang de bestemming.
- Om de bijzondere lanenstructuur te behouden zouden de lanen beschermd moeten worden met een gebiedsaanduiding met een *specifieke vorm van waarde*.

Koninklijk elan/jacht

Een interessante vraag zou zijn hoe het Centraal Veluws Natuurgebied zich zou hebben ontwikkeld zonder de aanwezigheid van de Oranjes. De Oost-Veluwe flank zou zich als een lang lint gelijkmatig hebben ontwikkeld, zonder een koninklijke 'onderbreking' daarin. Toch is het juist die koninklijke invloed die het gebied tot een bijzonderheid maakt. De Oranjes hebben hun sporen duidelijk achtergelaten. Niet alleen letterlijk in het veld met vele objecten en landschappelijke elementen, maar ook met de spanning van de verhalen over de jacht en militaire activiteiten. Het is de status van Kroondomein het Loo die deze geschiedenis niet alleen praktisch in het landschap, maar zeker ook gevoelsmatig behoudt. Binnen de terreinen zijn dan sporen te zien van de voormalige koninklijke aanwezigheid. Diverse voerkelders, aangelegde lanen en bebouwing geven dit deel van het plangebied een aparte status.

Aanbevelingen voor de planopzet:

- Om de bijzondere lanenstructuur te behouden zouden de lanen beschermd moeten worden met een gebiedsaanduiding met een *specifieke vorm van waarde* Lanen en Houtwallen.
- De aanwezige voerkelders en bebouwing specifiek bestemmen.

Solitaire bomen en grenspalen

Solitaire grensobjecten geven de vroegere en huidige verhoudingen weer in het landschap. De invloed en verdeling van de marken is daarmee nog steeds zichtbaar in het landschap. Ook de solitaire elementen die verwijzen naar de koninklijke geschiedenis zijn nog veelvuldig aanwezig. Solitaire bomen en andere objecten met een historische betekenis dienen dan ook behouden te blijven.

Aanbevelingen voor de planopzet:

- Solitaire bomen worden middels een aanduiding op de plankaart specifiek bestemd
- Ook voor andere objecten met een historische betekenis zou een dergelijke aanduiding op de plankaart kunnen worden opgenomen.

Tweede wereldoorlog

De Tweede Wereldoorlog heeft in het Centraal Veluws Natuurgebied toonbaar haar sporen achtergelaten, hoewel dit bij veel mensen niet bekend is. Het gebied ten oosten van Hoog Soeren herbergde een groot Duits munitie-opslagdepot - vermoedelijk zelfs het grootste depot van Europa - met 273 half ingegraven opslagplaatsen. Over het algemeen waren de opslagplaatsen 6 x 6 meter, maar de maten weken echter wel eens af. De reden dat het depot hier gevestigd was had vermoedelijk te maken met de centrale ligging van de Veluwe tussen Engeland en Duitsland. Schuttersputjes, hekwerken en gevechtsstellingen markeerden de grenzen van het gebied. De staf van de Duitsers was gelegerd in Hotel Oranjeoord in Hoog Soeren. Het overgrote deel van de Duitsers, die ingezet werden voor de bewaking van het terrein, was gelegerd in Nieuw-Milligen.

Ondanks pogingen van de Duitsers, geallieerden en - later - de Nederlandse overheid is het gebied nog steeds vervuild met munitie. Een gebied van 500 ha. herbergt tot op de dag van vandaag nog resten van deze vernietigingen in de vorm van scherven, maar ook munitie dat nog op scherp staat.

Cultuurhistorisch is het een gebied waar nog vele sporen van deze geschiedenis te zien zijn. Diverse naoorlogse springputten herinneren aan de opruimwerkzaamheden van de depots. Langs de wegen is exact te zien waar de depots hebben gestaan. Na afgraving van de gronden voor sanering is hier nieuwe grond opgekomen die een andere vegetatie laat zien. Tevens zijn aan de randen van het gebied nog plaatsen te zien waar tanks gestaan hebben om het gebied te beschermen. De sporen van de rupsbanden zijn zelfs na ruim 60 jaar nog niet uitgewist.

Aanbevelingen voor de planopzet:

- Objecten met een bijzondere waarde en/of historische waarde zouden op de plankaart specifiek bestemd moeten worden.
- Om de bijzondere gebieden met sporen te behouden zouden de gebieden beschermd moeten worden met een gebiedsaanduiding met een *specifieke vorm van waarde*.

Delfstoffenwinning

De resten van de grootschalige *ijzerindustrie* uit de Vroege Middeleeuwen - in de vorm van ijzer-slakken en kuilen waar het ruwe ijzer uit werd gewonnen - zijn elementen die behouden moeten worden voor de toekomst. Het was één van de grootste ijzerwinnings in Noord-West Europa. Het ijzer werd gewonnen uit klapperstenen, die voorkomen in de ertsaders van de stuwwal. Door de druk van het landijs zijn deze aders schuin gezet. Zover bekend is dit - naast een kleine ijzerwinning op de stuwwal bij Nijmegen - de enige ijzerwinning op basis van klapperstenen.

In de crisistijd van de jaren dertig van de vorige eeuw werden de Veluwenaren, in het kader van de werkverschaffing op de Leesterheide, bij de *grindwinning* ingeschakeld. Met schep en kruitwagen moesten ze het grind opgraven. Het verhaal achter deze grindkuilen is dan ook cultuurhistorisch zeer waardevol. De grindkuilen, die nog steeds in het landschap herkenbaar zijn, lopen allemaal noord-zuid, ze volgen de lijn van de Oost-Veluws stuwwal van Arnhem naar Hattem.

Aanbevelingen voor de planopzet:

- Objecten met een bijzondere waarde en/of historische waarde zouden op de plankaart specifiek bestemd moeten worden.
- Om de bijzondere gebieden met sporen te behouden zouden de gebieden beschermd moeten worden met een gebiedsaanduiding met een *specifieke vorm van waarde*.

Sprengenbeken

De beken en sprengen vormen een wijdvertakt stelsel in Apeldoorn. Behalve beeldbepalend voor de historische ontwikkeling van de stad functioneert het stelsel als belangrijke water- en groenstructuur. Regenwater op de hoger gelegen Veluwe stroomt ondergronds af naar de lager gelegen IJsselvallei. Op de flanken van de Veluwe bevinden zich min of meer verticale leemlagen in de ondergrond, waardoor het water omhoog gestuwd wordt. Hierdoor kan het water aan de oppervlakte komen. Door op zulke plekken watergangen te graven en op die manier het grondwater aan te snijden kon gebruik gemaakt worden van het natuurlijke verval. Op die manier kon het stromende water gebruikt worden om watermolens aan te drijven.

Aanbevelingen voor de planopzet

- De beken en sprengen op de plankaart de dubbelbestemming “Waarde - Beken en sprengen” meegeven en in de regels specifieke beschermingsregeling opnemen.
- In de regels wordt geregeld dat de gronden met deze aanduiding uitsluitend bestemd zijn voor de bescherming van beken en sprengen en vrij blijven van bebouwing.
- Aan weerszijden van de beken en sprengen ligt een beschermingszone van 15 meter. Hierbinnen geldt een aanlegvergunningstelsel.

Bronvermelding

Literatuur

Aardoom, L.

Caart der Limitten van de Hooge en Vrije Heerlijckhijdt van het Loo
Canaletto, Alphen aan de Rijn (1989)

Arnold, M.

Apeldoorn in opkomst
Gelderse historische reeks. De Walburg Pers, Zutphen (1971)

Barends, S. e.a.

Het Nederlandse Landschap, een historisch-geografische benadering
Uitgeverij Matrijs, Utecht (2005)

Boo, M. de

Bomen, beesten en buitens, Staatbosbeheer in Gelderland
Staatbosbeheer, Arnhem (2001)

Burm, P.

Het Nederlands Landschap, 2000 jaar mensenwerk
Kosmos – Z&K Uitgevers, Utrecht/Antwerpen (2003)

Everdingen, L. van

Het Loo, de Oranjes en de jacht
Uitgever Enschede, Haarlem (1984)

Haan de – van der Meulen e.a.

Tussen zand en zenders
Den Haag (1998)

Haaland, S.

Het paarse Landschap
KNNV Uitgeverij, Utrecht (2004)

Houte de Lange, S.M. ten

Rapport van het Veluwe-onderzoek, een onderzoek van landschap en cultuurhistorie ten behoeve van de ruimtelijke ordening en het recreatiebeleid
Pudoc, Wageningen (1977)

Jansen, P., M. van Benthem,

Historische bouselementen, Geschiedenis, herkenning en beheer.
Uitgave van Stichting Probos en Geldersch Landschap en Geldersche Kasteelen. i.s.m. Waanders
Uitgeverij Zwolle. (2005)

Jansen, P., L. Kuiper

Hakhout, suggesties voor beheer
Stichting bos en hout, Wageningen (2001)

Kemperink, R.M., e.a.

Geschiedenis van Apeldoorn
De Walburg Pers, Zutphen (1993)

Kremer, J.L.A.

Een vergeten waterwerk uit de 17e eeuw, de vernielde fonteinleidingen van Orden en Assel naar het Paleis het Loo.

Landschapsbeheer Nederland

Leestekens van het landschap, 188 landschapselementen in kort bestek
Uitgave van Landschapsbeheer Nederland. (2005)

Monumenten Advies Commissie

Deelerwoud 9, Hoenderloo

Otten, D.

Veldnamen en oude boerderijnamen in de gemeente Apeldoorn
Uitgeverij Verloren, Hilversum (2003)

RACM

Essen in zicht, essen en plaggendecken in Nederland: onderzoek en beleid
Onder redactie van: Doesburg, J. van e.a. RACM (2007)

Tjabringa, J.O.

Hoog Buurlo, een bijzonder stukje Nederland
Uitgeverij Landwerk, Wageningen (2005)

Ummels H.A.M.

Haslo, een oeroude nederzetting op de Veluwe
Het edelhert, 25e jaargang nr. 1, 1990

63

Beleidsnota's

Gemeente Apeldoorn

Nota I-Cultuur, een nieuw cultuurhistorisch beleid.
Uitgeverij Educom b.v. (2006)

Gemeente Apeldoorn

Cultuurhistorische Waardenkaart

Kaartmateriaal

- Bonnebladen
- TMK van het Koninkrijk der Nederlanden
- Minuutplan 1832
- Leenen 1748
- Beschikbaar kaartmateriaal Gemeente Apeldoorn
- Luchtfoto's 1938 - 2006

Informanten

Ark, W. van

Staatsbosbeheer Veluwe

Booen, A.

Staatsbosbeheer Veluwe

Stegeman, F.H.J.

Leemans Speciaalwerken

Kuper, J.H.

Koninklijke Houtvesterij Het Loo

Wispelwey, M.

Gemeente Apeldoorn

Bijlagen

Bijlage 1 - Begrippenlijst

Bospoel	Stilstaand water dat meestal in een afgesloten laagte ligt en wordt gevoed door regen, grondwater, kwel, een sloot of door afstromend water van een helling of weg. Ze worden deels of geheel overschaduwd.
Boswal	Verhoogde zandstrook, meestel beplant. Het kon dienen als bescherming tegen vraat door wild en vee, ongewenst volk, wassend water of stuivend zand. Voorbeelden zijn wildwallen, veekeringswallen, grenswallen, landweren, schansen, bijeenschansen, zandheggen en kribben.
Brandsingel	Bomensingels die kroonvuur en het 'overvliegen' van vonken tegen gaan.
Brandstrook	Onbegroeide stroken door bos en heide, die tot doel hadden om uitbreiding van een brand (loopvuur) te verhinderen.
Bron	Een plek waar stromend grondwater zich concentreert en (periodiek) aan de oppervlakte komt.
Drift	Brede weg waarover het vee naar de weidegronden (heide, bos of graslandgebieden) gedreven wordt.
Es	Aaneengesloten oud bouwlandgebied dat in gebruik is bij verschillende boeren. De kavelscheidingen bestaan uit, nauwelijks zichtbare, greppels, grasstroken of grenstenen.
Galgenberg	Heuvel waarop vroeger een galg stond, om ter dood veroordeelden terecht te stellen.
Grafheuvel	Heuvel dit is opgeworpen boven een graf of een aantal graven.
Grenspaal	Paal of steen die als grensmarkering dient.
Greppel	Geulen in de grond die diende voor waterafvoer en/of voorkwamen dat bomen op de b.v. de houtwal hun voeding uit de naastgelegen akkergronden haalden.
Hakhout	Loofbos, bestaande uit houtgewas dat men niet hoog liet opschieten, maar dicht bij de grond afzette om de stronken weer te laten ontspruiten en de gevormde opslag te kunnen oogsten.
Heide	Terrein met een grotendeels uit heidesoorten bestaande vegetatie, geleden op voedselarme grond.
Historische weg	Route met een historische betekenis als oud karrenspoor, Hanzeweg, Hessenweg, jachtlaan, jachtweg en koningsweg. Andere voorbeelden zijn doodwegen, kerken paden, bospaden en postwegen.
Houtsingel	Een met bomen beplante strook grond langs een sloot, die vooral een functie heeft als veekering en eigendomsgrens.

Houtwal	Een door de mens opgeworpen langgerekte aarden wal met een aaneengesloten beplanting van verschillende houtsoorten. Veelal ligt aan beide zijden een greppel, waardoor het wallichaam steile kanten krijgt.
IJzerkuil	In de Middeleeuwen gegraven kuilen waaruit ijzererts werd gewonnen.
Kapel	Klein gebouwtje in het veld of langs de weg, dat bestemd is als gebedsplaats voor bewoners en passerende reizigers.
Kerkhof	Begraafplaats om of nabij de kerk, die vroeger de gebruikelijke plaats om te begraven was.
Laan	Weg die aan beide zijde met één of meer rijen bomen van dezelfde soort is beplant.
Markante bomen	In het oog springende bomen die een betekenis met zich mee dragen. Voorbeelden zijn grensbomen, tiendbomen, bakenbomen en kroezebomen.
Pingoruïne	Terreinverlaging die na een ijstijd ontstaat door het smelten van een in de ondergrond aanwezige ijsmassa.
Poel	Natuurlijk of gegraven leegte om over water voor het vee te kunnen beschikken.
Pol	Heuveltje van opgeworpen plaggen of zand ter afbakening van een terrein.
Put	In de grond geslagen put om drinkwater te leveren op plaatsen waar geen waterleiding aanwezig is.
Schaapskooi	Schapeinstal, waarin geen grup aanwezig is en waarin de mest gedurende heel de stalperiode niet wordt verwijderd.
Ven	Een laagte op de pleistocene zandgronden, rond of langgerekte, gevuld met voedselarm water. De meeste vennen hebben een ondoorlatende bodem.
IJzerkuil	Bij de winning van ijzererts ontstane, meestal langwerpige, kuilen. Te vinden in de stuwwallen van de Veluwe.
Zaagkuil	Gegraven kuil om boomstammen met een trekzaag tot planken en balken te verzagen.
Zand-verstuiving	Onbegroeide vlakte waar het zand stuift.
Zand-en leemkuil	Kuil door de mens aangelegd voor de 'winning' van zand en/of leem.

Bijlage 2 - Bezochte objecten veldinventarisatie

Naar aanleiding van plaatsen

- Loopgraven en tankgaten
- Assel en Haslo
- 2 voerkelders
- Park het Loo, omgeving Forten
- Ruetbron
- Koningstraa

Naar aanleiding van toponiemen/objecten

- Kruisberg(en)
- Kroeze eik
- Koningseik
- Torenberg
- Von Stenglins bank
- Signaal von Kraayenhof
- Hut van Fennema of stoeltje
- Kozakkenveld
- Kolenbrander
- Honingbos
- Moordenaarskuil
- Wolfsheg
- Voordikkelt, Dikkelt en achterdikkelt
- Leemkuilen, leemputten en vennetjes
- Napoleons beuk

Bijlage 3 - Monumentenlijst CVN

Straatnaam	Plaats	Type	Status
Aardhuis 1	Hoog Soeren	Chalet "Het Aardhuis"	Rm#
Aardhuis 2	Hoog Soeren	Boswachterswoning, puthuisje	Rm#
Alverschotenseweg 50	Hoog Soeren	Kapel, begraafplaats	Gm#
Amersfoortseweg, bij 86	Hoog Soeren	Echoput en puthuisje	Rm#
Amersfoortseweg 87	Hoog Soeren		Rm#
De Hoge Duvel 1	Uddel	Jachtopzienerswoning met put	Rm#
De Hoge Duvel 2	Uddel	Jachtopzienerswoning met put	Rm#
Delerwoud	Hoenderloo	Landgoed	Gm
Delerwoud zn	Hoenderloo	Watertoren	Gm
Delerwoud zn	Hoenderloo	Boerenwoning, schuur, bakhuisje	Gm
Delerwoud	Hoenderloo	Poortgebouw Varena	Gm
Delerwoud 1-2	Hoenderloo	Poortgebouw met woningen	Rm#
Delerwoud 9	Hoenderloo	Landhuis	K
Delerwoud 11	Hoenderloo	Dienstwoningencomplex	Gm
Delerwoud 15	Hoenderloo	Drogerij/dienstwoning	Gm
Delerwoud 17	Hoenderloo	Drogerij/dienstwoning	Gm
Harskampweg bij 13	Hoenderloo	Hekwerk	Rm#
Harskampweg 13	Hoenderloo	Krophollerhuisje	Rm#
Harskampweg 17	Hoenderloo	Krophollerhuisje	Rm#
Heegderweg 56	Uddel	Jachtopzienerswoning, put, bakhuis	Rm#
Koningslaan zn	Apeldoorn	Forten java 1, 2 speelforten	Rm#
Otterloseweg 309	Hoenderloo	Krophollerhuisje	Rm#
Otterloseweg 310	Hoenderloo	Krophollerhuisje	Rm#
Otterloseweg 314	Hoenderloo	Krophollerhuisje	Rm#
			Rm#
Overige karakteristieke objecten			
Miggelenbergweg 61	Hoenderloo	Hooiberg	Ond
Pomphulweg 104	Hoog Soeren	Boerderijcomplex	Ond
Soerenseweg zn	Hoog Soeren	Oorlogsmonument kruisjesdal	K
Woeste Hoefweg 80-82	Hoenderloo	Residence Victoria	Ond

Verklaring van de afkorting:

RM: kandidaat rijksmonument

RM#: beschermd rijksmonument

GM: kandidaat gemeentelijk monument

DM#: beschermd gemeentelijk monument

K: kandidaat beeldbepalend monument

Ond: nader onderzoek naar cultuurhistorische waarden gewenst

