



Royal Haskoning Nederland BV  
t.a.v. Mevr. L.P.J.M. Jansen  
Postbus 6582  
6503 GB Nijmegen

Lodderdijk 38a  
5421 XB Gemert

tel (0492) 450 161

fax (0492) 450 162

info@starobv.nl

www.starobv.nl

Gemert, 7 november 2011

Betreft: oplevering resultaten onderzoek naar vleermuizen, gierzwaluwen, huismussen en hazelwormen Vision Park

Geachte mevrouw Jansen,

Hierbij ontvangt u de resultaten van het door ons uitgevoerde onderzoek naar vleermuizen, huismussen, gierzwaluwen en hazelwormen op de locatie van het Vision Park te Apeldoorn.

#### Kader

In het kader van de herinrichting en uitbreiding van bedrijvengebied Vision Park te Apeldoorn is door Staro Natuur en Buitengebied in juli 2010 een verkennend veldonderzoek uitgevoerd (P10-0147). Uit dit onderzoek is gebleken dat vleermuizen de aanwezige bebouwing mogelijk gebruiken als verblijfplaats. Derhalve hebben op 10 juni, 23 juni, 6 juli, 31 augustus en 13 september 2011 ter plaatse onderzoeken plaatsgevonden om mogelijke vaste rust- en verblijfplaatsen te kunnen vaststellen, dan wel uit te sluiten. Daarnaast is nagegaan of gierzwaluwen, huismussen en hazelwormen gebruikmaken van het plangebied als verblijf –en/of broedplaats. Ook is de in de quickscan genoemde buizerdhorst gecontroleerd op een broedgeval.

#### Resultaten

##### *Vleermuizen*

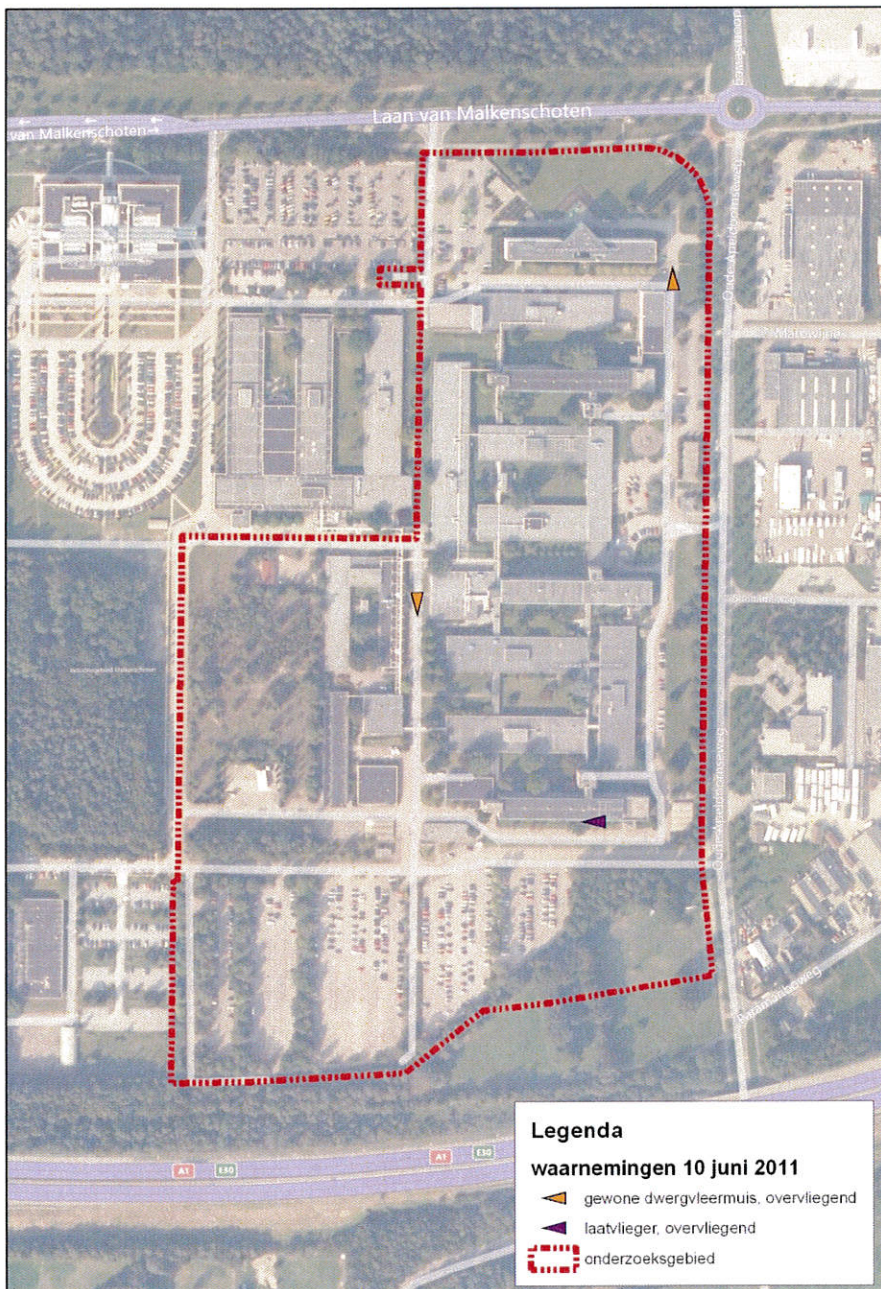
Tijdens de veldbezoeken op 10 juni, 23 juni en 6 juli is in de ochtend onderzoek gedaan naar kraamkolonies en zomerverblijfplaatsen. Op 31 augustus en 13 september is 's avonds onderzoek gedaan naar eventuele paarverblijfplaatsen en indicaties voor winterverblijven in of aan de bebouwing. Tijdens de onderzoeksrondes waren de weersomstandigheden als volgt:

10 juni:               circa 7 graden Celsius, droog, windstil en helder;

- 23 juni: circa 14 graden Celsius, droog, zwakke wind en licht bewolkt;
- 6 juli: circa 15 graden Celsius, droog, windstil en licht bewolkt;
- 31 augustus: circa 13 graden Celsius, droog, windstil en licht bewolkt ;
- 13 september: circa 18 graden Celsius, lichte regen, zwakke wind en bewolkt.

*10 juni 2011*

Tijdens dit veldbezoek zijn twee overvliegende gewone dwergvleermuizen waargenomen. Eén bevond zich in het noordelijke deel van het onderzoeksgebied parallel aan de Oude Apeldoornseweg. De tweede dwergvleermuis gebruikte de weg die door het midden van het onderzoeksgebied van noord naar zuid loopt als vliegroute. Daarnaast is één overvliegende laatvlieger waargenomen welke zich in het zuiden van het onderzoeksgebied bevond (figuur 1).

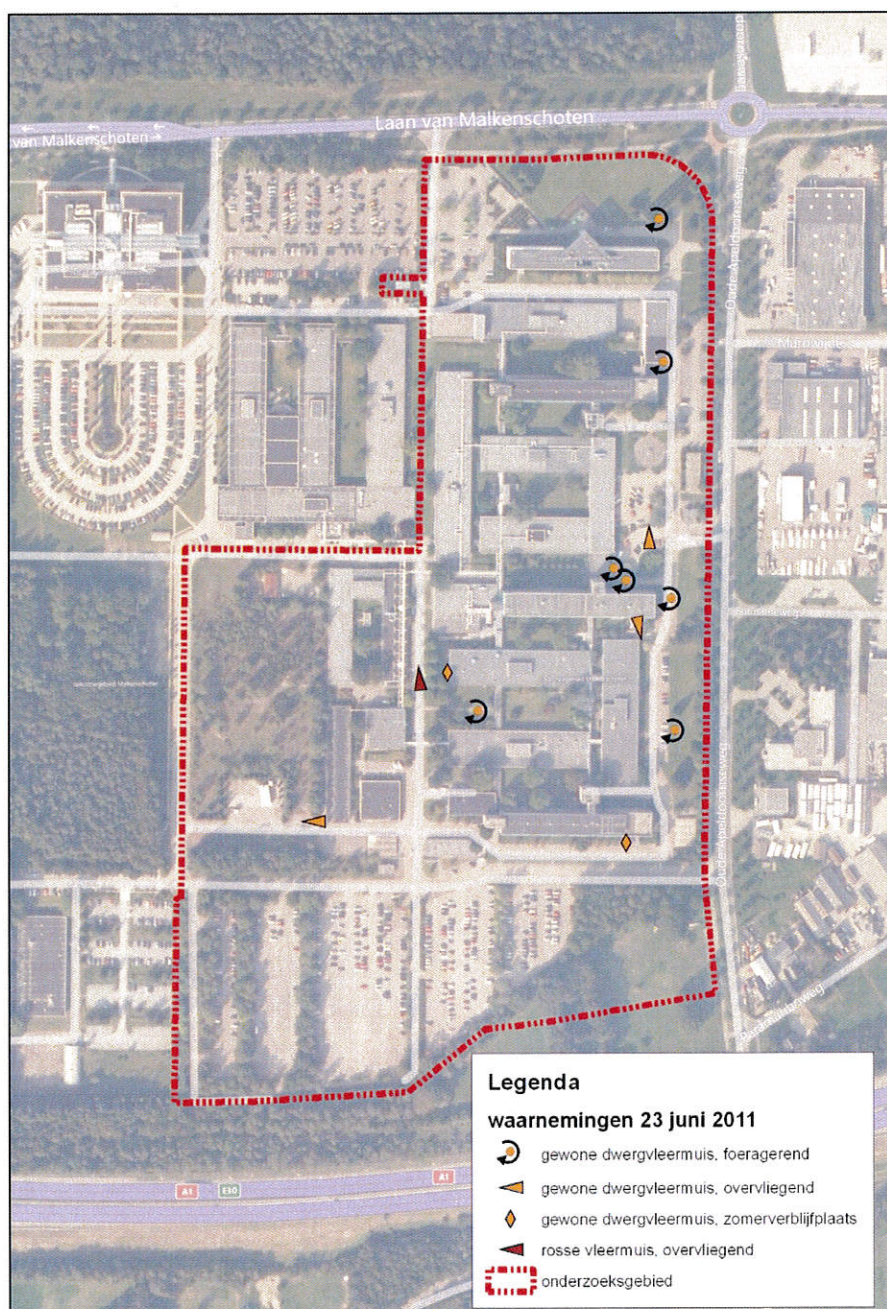


Figuur 1: Vleermuisactiviteit op 10 juni 2011



23 juni 2011

Op 23 juni zijn zeven foeragerende gewone dwergvleermuizen waargenomen. Allen bevonden zich in de nabije omgeving van de in het onderzoeksgebied aanwezige bebouwing. Daarnaast zijn drie overvliegende gewone dwergvleermuizen waargenomen. Twee hiervan gebruikten de in het oosten gelegen weg die van noord naar zuid loopt als vliegroute in beide richtingen. Er is één overvliegende rosse vleermuis waargenomen. Er zijn die ochtend in het onderzoeksgebied twee zomerverblijfplaatsen van de gewone dwergvleermuis aangetroffen (figuur 2).

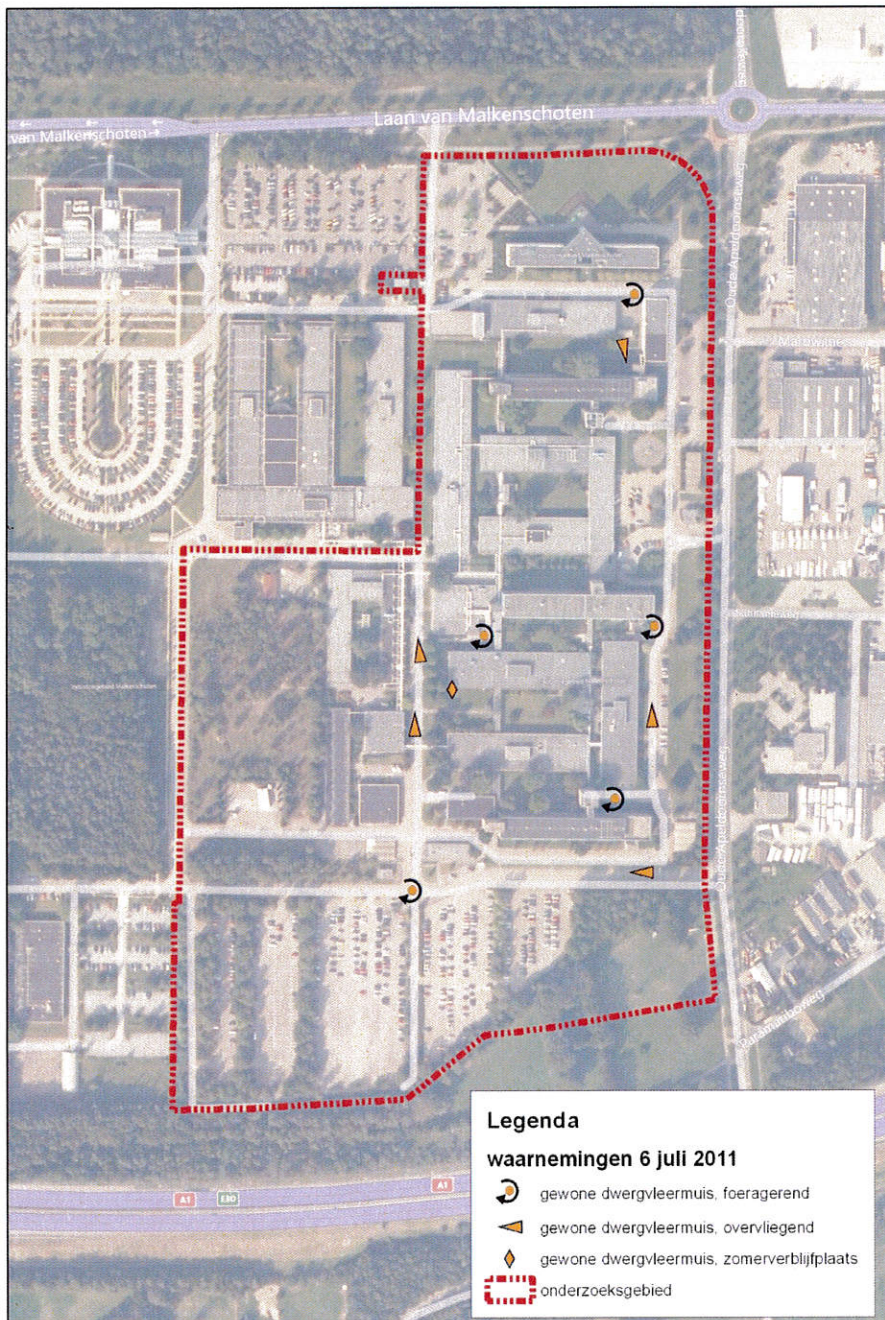


Figuur 2: Vleermuisactiviteit op 23 juni 2011



6 juli 2011

Vijf foeragerende gewone dwergvleermuizen zijn waargenomen tijdens het veldbezoek op 6 juli. Vier hiervan bevonden zich in de nabije omgeving van de in het onderzoeksgebied aanwezige bebouwing. Één gewone dwergvleermuis foerageerde nabij de parkeerplaatsen in het zuiden van het gebied. Daarnaast zijn vijf overvliegende gewone dwergvleermuizen waargenomen. Eén hiervan vloog nabij de bebouwing in het noorden van het onderzoeksgebied. Vier gewone dwergvleermuizen zijn overvliegend waargenomen. Er is voor de tweede keer vastgesteld dat een bepaalde locatie gebruikt wordt als zomerverblijfplaats van een gewone dwergvleermuis. (figuur 3)



Figuur 3: Vleermuisactiviteit op 6 juli 2011



31 augustus 2011

Tijdens het veldbezoek van 31 augustus zijn vijf foeragerende gewone dwergvleermuizen waargenomen. Vier hiervan bevonden zich in de nabije omgeving van de in het onderzoeksgebied aanwezige bebouwing. Één gewonde dwergvleermuis foerageerde in het uiterste noorden van het gebied. Twee van de vijf waargenomen foeragerende dwergvleermuizen produceerden ook werfroepjes. Werfroepjes worden door manelijke gewone dwergvleermuizen geproduceerd om vrouwtjes te lokken. Een paarverblijf kan echter alleen worden vastgesteld als de vleermuis hierbij ook contact maakt met een gebouw of boom. Daar waar eerder een zomerverblijfplaats is aangetroffen is deze avond een paarverblijfplaats aangetroffen.(figuur 4).

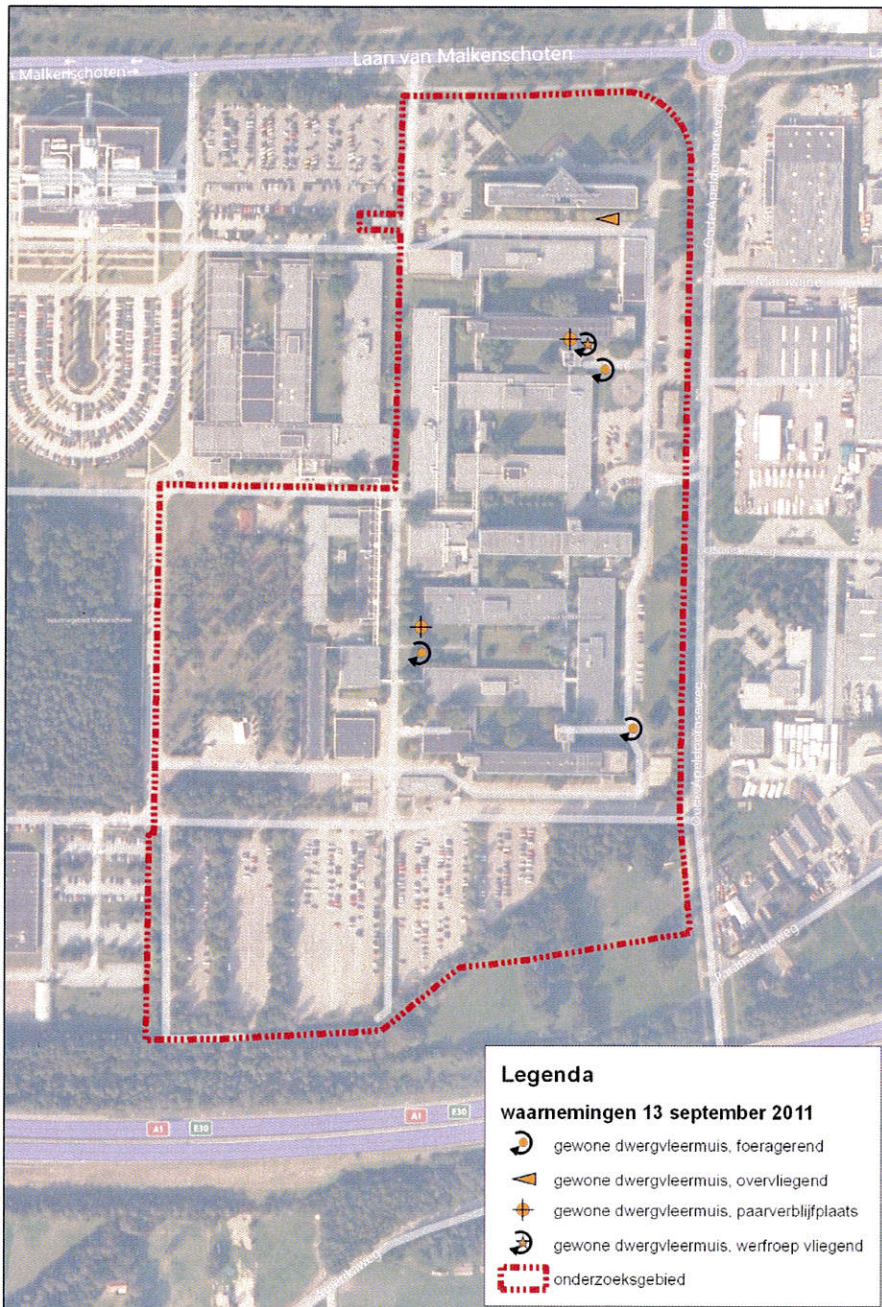


Figuur 4: Vleermuisactiviteit op 31 augustus 2011



13 september 2011

Op 13 september zijn vier foeragerende dwergvleermuizen waargenomen. Allen bevonden zich in de nabije omgeving van de in het onderzoeksgebied aanwezige bebouwing. Eén van deze dwergvleermuizen gebruikte ook werfroepjes. Daarnaast is één overvliegende dwergvleermuis waargenomen. Tot slot zijn in het onderzoeksgebied twee paarverblijfplaatsen van de gewone dwergvleermuis aangetroffen (figuur 5).



Figuur 5: Vleermuisactiviteit op 13 september 2011

### *Gierzwaluw*

Op 10 juni en 6 juli is overdag gezocht naar aanwijzingen waaruit kan worden afgeleid dat gierzwaluwen gebruikmaken van het onderzoeksgebied als vaste verblijf –en/of broedplaats. Echter, tijdens beide bezoeken zijn geen individuen waargenomen en zijn geen aanwijzingen aangetroffen waaruit blijkt dat gierzwaluwen gebruikmaken van het gebied.

### *Huismus*

Op 10 juni en 6 juli is tevens gezocht naar aanwijzingen waaruit kan worden afgeleid dat huismussen gebruikmaken van het onderzoeksgebied als vaste verblijf –en/of broedplaats. Ook van deze soort zijn geen individuen waargenomen of aanwijzingen van gebruik aangetroffen.

### *Buizerdhorst*

Tijdens dagbezoeken op 10 juni en 6 juli is gecontroleerd of de aanwezige buizerdhorst net buiten het plangebied bezet is in 2011. Tijdens deze bezoeken zijn geen aanwijzingen gevonden dat het buizerdnest gebruikt werd in 2011.

### *Hazelworm*

Om vast te stellen of hazelwormen het voorkomen in het plangebied zijn op geschikte locaties in het plangebied, 10 metalen plaatjes geplaatst. Door de snelle opwarming en beschutting verhogen deze de kans op het waarnemen van hazelwormen en reptielen in het algemeen.

Op 23 en 25 mei (in de meest gunstige periode voor hazelwormen) is gecontroleerd of er zich onder de plaatjes hazelwormen bevonden. Tijdens beide controles zijn geen hazelwormen aangetroffen. De controles vonden in de ochtend plaats bij ongeveer 20 graden Celcius en zonnige weersomstandigheden.

### Conclusie

#### *Vleermuizen*

Uit de verrichte veldbezoeken blijkt dat verschillende vleermuissoorten gebruikmaken van het plangebied als foerageergebied. Daarnaast zijn twee zomerverblijfplaatsen en twee paarverblijfplaatsen vastgesteld van gewone dwergvleermuizen.

Vanwege de aanwezigheid van de zomer –en paarverblijfplaatsen, is de sloop van de betreffende bebouwing negatief voor de aanwezige vleermuizen. Om overtreding van de Flora –en faunawet te voorkomen dienen mitigerende maatregelen genomen te worden voordat van start wordt gegaan met de sloopwerkzaamheden.

Het is noodzakelijk om voor de sloop van de betreffende gebouwen deze ongeschikt te maken voor vleermuizen. Dit dient te gebeuren in maand oktober of maart-april. Het ongeschikt maken van de betreffende bebouwing dient te gebeuren door het maken van tochtgaten in de spouwmuren. Deze gaten dienen zowel onder als boven in de muren te worden aangebracht en hebben een minimale diameter van 40cm. De gaten dienen vervolgens gecontroleerd te worden door een ecooloog. De tochtgaten dienen minimaal 1 week voorafgaande aan de sloopwerkzaamheden aangebracht te worden, zodat vleermuizen de tijd krijgen het pand te verlaten.

Daarnaast dient ervoor gezorgd te worden dat in de directe omgeving van de huidige verblijfplaatsen voldoende alternatieve paar –en zomerverblijfplaatsen aanwezig zijn. Deze kunnen gerealiseerd worden in vorm van vleermuis kasten aan bomen of te handhaven bebouwing. Hiervoor dienen minimaal 4 vleermuis kasten opgehangen te worden.



Wanneer dit advies nageleefd wordt, zal de herinrichting en uitbreiding van het plangebied geen negatief effect op vleermuizen hebben.

#### *Gierzwaluw*

Gierzwaluwen maken geen gebruik van de in het onderzoeksgebied aanwezige bebouwing als vaste verblijf –en/of broedplaats. Om deze reden zal herinrichting en uitbreiding van het plangebied geen negatief effect op deze soort hebben.

#### *Huismus*

Omdat uit de verrichte veldbezoeken blijkt dat huismussen geen gebruikmaken van het onderzoeksgebied, zullen de voorgenomen plannen geen negatief effect op deze soort hebben.

#### *Buizerdhorst*

Er zijn geen aanwijzingen gevonden dat de buizerdhorst bezet is geweest in 2011. Hieruit kan geconcludeerd worden dat de voorgenomen plannen geen negatieve invloed zullen hebben op het gebruik van deze horst door buizerden. Dit omdat deze roofvogels doorgaans jaarlijks het zelfde nest gebruiken.

#### *Hazelworm*

Uit het verrichte onderzoek blijkt dat hazelwormen niet in het onderzoeksgebied voorkomen. Om deze reden zal de herinrichting en uitbreiding van het plangebied geen negatief effect op deze reptielensoort hebben.

Ten aanzien van gierzwaluwen, huismussen en hazelwormen geldt dat de geplande herinrichting en uitbreiding van het plangebied geen negatief effect op deze soorten zal hebben en geen overtreding van de Flora- en faunawet tot gevolg zal hebben. Voor gewonde dwergvleermuizen zullen de geplande werkzaamheden geen overtreding van de Flora –en faunawet tot gevolg hebben mits het in dit rapport gegeven advies omtrent mitigerende maatregelen nageleefd wordt.

Wij vertrouwen erop u hiermee voldoende te hebben geïnformeerd. Mocht u nog vragen hebben, dan kunt u contact met ons opnemen.

Met vriendelijke groet,  
Staro Natuur en Buitengebied



Karel Küsters