

1 Rijksbeleid

1.1 Structuurvisie Infrastructuur en Ruimte en Besluit algemene regels ruimtelijke ordening (Barro)

1.1.1 Algemeen

De Structuurvisie Infrastructuur en Ruimte (SVIR) bepaalt welke kaderstellende uitspraken van het kabinet bedoeld zijn om beperkingen te stellen aan de ruimtelijke besluitvormingsmogelijkheden op lokaal niveau. Het Besluit algemene regels ruimtelijke ordening (Barro) bevestigt in juridische zin die kaderstellende uitspraken. Het gaat onder meer om nationale belangen als Rijksvaarwegen, Defensie, Ecologische hoofdstructuur, Erfgoederen van uitzonderlijke universele waarde, Hoofdwegen en hoofdspoorwegen, Elektriciteitsvoorziening, Buisleidingen van nationaal belang voor vervoer van gevaarlijke stoffen en Primaire waterkeringen.

Slechts daar waar een directe doorwerking niet mogelijk is, bij de Ecologische Hoofdstructuur (de artikelen worden later aan het Barro toegevoegd) en bij de Erfgoederen van uitzonderlijke universele waarde, is gekozen voor indirecte doorwerking via provinciaal medebewind. Ten aanzien van de begrenzing van de EHS is bepaald dat niet het rijk, maar de provincies die grenzen (nader) bepalen.

Door de nationale belangen vooraf in bestemmingsplannen te borgen, wordt met het Barro bijgedragen aan versnelling van de besluitvorming bij ruimtelijke ontwikkelingen en vermindering van de bestuurlijke drukte.

1.1.2 Structuurvisie Infrastructuur en Ruimte

Een actualisatie van het ruimtelijk- en mobiliteitsbeleid is nodig gebleken omdat de verschillende beleidsnota's op het gebied van ruimte en mobiliteit gedateerd zijn door nieuwe politieke accenten en veranderende omstandigheden, zoals de economische crisis, klimaatverandering en toenemende regionale verschillen onder invloed van groei, stagnatie en krimp, die gelijktijdig plaatsvinden. Op 13 maart 2012 is de Structuurvisie Infrastructuur en Ruimte (SVIR) vastgesteld. Deze structuurvisie geeft een nieuw, integraal kader voor het ruimtelijk en mobiliteitsbeleid op rijksniveau.

In de visie worden ruimtelijke ontwikkelingen en infrastructuur sterker dan voorheen met elkaar verbonden. De structuurvisie vervangt de Nota Ruimte, de Structuurvisie Randstad 2040, de Nota Mobiliteit, de MobiliteitsAanpak, de Structuurvisie voor de Snelwegomgeving en de ruimtelijke doelen en uitspraken in de PKB Tweede structuurschema Militaire terreinen, de Agenda Landschap, de Agenda Vitaal Platteland en Pieken in de Delta. De Structuurvisie Nationaal Waterplan blijft in zijn huidige vorm als uitwerking van de SVIR bestaan.

In de structuurvisie schetst het Rijk de ambities voor concurrentiekracht, bereikbaarheid, leefbaarheid en veiligheid tot 2040 (lange termijn) en doelen, belangen en opgaven tot 2028 (middellange termijn).

De centrale visie wordt uiteengezet in drie hoofddoelstellingen voor de middellange termijn (2028), namelijk 'concurrerend', 'bereikbaar' en 'leefbaar&veilig'. Voor de drie rijksdoelen zijn de onderwerpen van nationaal belang benoemd waarmee het Rijk aangeeft waarvoor het verantwoordelijk is en waarop het resultaten wil boeken. De drie hoofddoelstellingen en dertien nationale belangen zijn:

1. *Concurrerend* = Het vergroten van de concurrentiekracht van Nederland door het versterken van de ruimtelijk-economische structuur van Nederland. Hiervoor zijn de volgende nationale belangen benoemd:
 - *Nationaal belang 1*: een excellent en internationaal bereikbaar vestigingsklimaat in de stedelijke regio's met een concentratie van topsectoren;
 - *Nationaal belang 2*: Ruimte voor het hoofdnetwerk voor (duurzame) energievoorziening en de energietransitie;
 - *Nationaal belang 3*: Ruimte voor het hoofdnetwerk voor vervoer van (gevaarlijke) stoffen via buisleidingen;
 - *Nationaal belang 4*: Efficiënt gebruik van de ondergrond;
2. *Bereikbaar* = Het verbeteren, in stand houden en ruimtelijk zekerstellen van de bereikbaarheid waarbij de gebruiker voorop staat. Hiervoor zijn de volgende nationale belangen benoemd:
 - *Nationaal belang 5*: Een robuust hoofdnetwerk van weg, spoor- en vaarwegen rondom en tussen de belangrijkste stedelijke regio's inclusief de achterlandverbindingen;
 - *Nationaal belang 6*: Betere benutting van de capaciteit van het bestaande mobiliteitssysteem van weg, spoor- en vaarweg;
 - *Nationaal belang 7*: Het in stand houden van de hoofdnetwerken van weg, spoor- en vaarwegen om het functioneren van de netwerken te waarborgen;
3. *Leefbaar & veilig* = Het waarborgen van een leefbare en veilige omgeving waarin unieke natuurlijke en cultuurhistorische waarden behouden zijn:
 - *Nationaal belang 8*: Verbeteren van de milieukwaliteit (lucht, bodem, water) en bescherming tegen geluidsoverlast en externe veiligheidsrisico's;
 - *Nationaal belang 9*: Ruimte voor waterveiligheid, een duurzame zoetwatervoorziening en klimaatbestendige stedelijke (her) ontwikkeling;
 - *Nationaal belang 10*: Ruimte voor behoud en versterking van (inter)nationale unieke cultuurhistorische en natuurlijke kwaliteiten;
 - *Nationaal belang 11*: Ruimte voor een nationaal netwerk van natuur voor het overleven en ontwikkelen van flora- en faunasoorten;
 - *Nationaal belang 12*: Ruimte voor militaire terreinen en activiteiten;

De rijksverantwoordelijkheid voor het systeem van goede ruimtelijke ordening is zonder hoofddoelstelling, als afzonderlijk belang opgenomen:

- *Nationaal belang 13*: Zorgvuldige afwegingen en transparante besluitvorming bij alle ruimtelijke plannen.

Naast de drie hoofddoelen wordt een zorgvuldig gebruik van de schaarse ruimte bevorderd. Hiervoor wordt een ladder voor duurzame verstedelijking geïntroduceerd. Dat betekent: eerst kijken of er vraag is naar een bepaalde nieuwe ontwikkeling, vervolgens kijken of het bestaande stedelijk gebied of bestaande bebouwing kan worden hergebruikt en, mocht nieuwbouw echt nodig zijn, dan altijd zorgen voor een optimale inpassing en multimodale bereikbaarheid.

1.1.3 Besluit algemene regels ruimtelijke ordening

De Structuurvisie Infrastructuur en Ruimte bepaalt dat voor een beperkt aantal onderwerpen de bevoegdheid om algemene regels te stellen zou moeten worden ingezet. Het gaat om de volgende nationale belangen: Rijkswaardwegen, Project Mainportontwikkeling Rotterdam, Kustfundament, Grote rivieren, Waddenzee en waddengebied, Defensie, Ecologische hoofdstructuur, Erfgoederen van uitzonderlijke universele waarde, Hoofdwegen en hoofdspoorwegen, Elektriciteitsvoorziening, Buisleidingen van nationaal belang voor vervoer van gevaarlijke stoffen, Primaire waterkeringen buiten het kustfundament en IJsselmeergebied (uitbreidingsruimte).

De SVIR bepaalt welke kaderstellende uitspraken zodanig zijn geformuleerd dat deze bedoeld zijn om beperkingen te stellen aan de ruimtelijke besluitvormingsmogelijkheden op lokaal niveau. Ten aanzien daarvan is een borging door middel van normstelling, gebaseerd op de Wro, gewenst. Die uitspraken onderscheiden zich in die zin dat van de provincies en de gemeenten wordt gevraagd om de inhoud daarvan te laten doorwerken in de ruimtelijke besluitvorming. Zij zijn dus concreet normstellend bedoeld en worden geacht direct of indirect, d.w.z. door tussenkomst van de provincie, door te werken tot op het niveau van de lokale besluitvorming, zoals de vaststelling van bestemmingsplannen.

Het Besluit algemene regels ruimtelijke ordening (Barro) bevestigt in juridische zin die kaderstellende uitspraken. Slechts daar waar een directe doorwerking niet mogelijk is, bij de Ecologische Hoofdstructuur en bij de Erfgoederen van uitzonderlijke universele waarde, is gekozen voor indirecte doorwerking via provinciaal medebewind. Voor deze onderwerpen voorziet het besluit ook niet in de (definitieve) begrenzing. Ten aanzien van deze begrenzing is bepaald dat de provincies die grenzen (nader) bepalen.

Een deel van het Barro is gebaseerd op eerdere pkb's en beleidsnota's die in de SVIR zijn herbevestigd. Deze onderdelen zijn op 30 december 2011 in werking getreden. Het betreft de volgende onderdelen:

- project Mainportontwikkeling Rotterdam;
- kustfundament;
- grote rivieren;
- Waddenzee en waddengebied;
- defensie, en
- erfgoederen van uitzonderlijke universele waarde.

Op 28 augustus 2012 is het besluit aangevuld met voorschriften voor de andere beleidskaders uit de SVIR, het Nationaal Waterplan en het Derde Structuurschema Elektriciteitsvoorziening. Het gaat hierbij om de volgende onderwerpen:

- rijkswaardwegen;
- hoofdwegen en hoofdspoorwegen;
- elektriciteitsvoorziening;
- buisleidingen van nationaal belang voor vervoer van gevaarlijke stoffen;
- ecologische hoofdstructuur (EHS);
- primaire waterkeringen buiten het kustfundament, en
- IJsselmeergebied (uitbreidingsruimte).

De regels betreffende de Erfgoederen van uitzonderlijke universele waarde kunnen pas in werking treden, zodra de hiervoor bedoelde Spoedwet Wro in werking treedt (afhankelijk van de parlementaire behandeling).

1.2 Flora- en faunawet en Natuurbeschermingswet 1998

Bij planvorming moet rekening worden gehouden met bestaande natuurwaarden. Natuurbeschermingswetgeving vanuit de Europese Vogel- en Habitatrichtlijn is in de Nederlandse situatie gescheiden in soortenbescherming en gebiedsbescherming.

Wettelijk kader voor de soortenbescherming in Nederland is de Flora- en Faunawet, die bescherming biedt aan vrijwel alle voorkomende diersoorten en sommige plantensoorten. Deze wet is altijd van toepassing. Bij ruimtelijke ontwikkelingen moet rekening worden gehouden met de bepalingen van de Flora- en Faunawet; voorafgaand aan de ontwikkeling dient te zijn getoetst of er sprake is van effecten op meer strikt beschermde soorten. Is dit het geval, dan moet er een ontheffing worden aangevraagd. Voor sommige strikt beschermde diersoorten zijn aan het toekennen van deze ontheffing strenge eisen verbonden.

Naast soortenbescherming heeft de Flora- en faunawet betrekking op jacht en de handel in dieren en planten. Dit is in het kader van het bestemmingsplan niet relevant.

Gebiedsbescherming vindt plaats in het kader van de Natuurbeschermingswet en daarmee de Natura 2000-gebieden. Dit zijn de Vogelrichtlijngebieden en (na aanwijzing) de Habitatrichtlijngebieden. Binnen het grondgebied van de gemeente Aalten bevinden zich geen Natura 2000-gebieden. Wel liggen op relatief korte afstand van de gemeentegrens drie Natura 2000-gebieden: Korenburgerveen (1,3 km), Bekendelle (2,5 km), Wooldse Veen (4,5 km) en NSG Hetter-Millinger Bruch, mit Erweiterung (7 km, bij Megchelen net over de grens in Duitsland)). De bescherming van de natuurwaarden heeft gevolgen voor het gebruik in en rondom deze gebieden. Activiteiten, plannen en projecten moeten vooraf worden getoetst op hun effecten op de natuur, waarbij ook de externe werking van een ingreep op het beschermde gebied en de aanwezige waarden getoetst dient te worden.



Natura 2000-gebieden nabij de gemeentegrens van Aalten (blauwe en rode arcering)

De afstand van de externe werking is afhankelijk van de ingreep. Als er sprake is van ingrepen die een (significant) effect hebben op het betreffende beschermde gebied zal er een vergunning moeten worden aangevraagd bij het bevoegd gezag. In de meeste gevallen is dit de provincie.

1.3 Nationaal waterplan

In december 2009 is het Nationaal Waterplan vastgesteld. Dit plan geeft op hoofdlijnen aan welk beleid het Rijk in de periode 2009 - 2015 voert om te komen tot een duurzaam waterbeheer. Het Nationaal Waterplan richt zich op bescherming tegen overstromingen, voldoende en schoon water en diverse vormen van gebruik van water. Ook worden de maatregelen genoemd die hiervoor worden genomen.

Het Nationaal Waterplan is de opvolger van de Vierde Nota Waterhuishouding uit 1998 en vervangt alle voorgaande nota's waterhuishouding. Het Nationaal Waterplan is opgesteld op basis van de Waterwet die met ingang van 22 december 2009 van kracht is. Op basis van de Wet ruimtelijke ordening heeft het Nationaal Waterplan voor de ruimtelijke aspecten de status van structuurvisie.

1.4 Waterbeleid 21^e eeuw

In Nederland verscheen in het najaar van 2000 het rapport 'Waterbeleid voor de 21^e eeuw', een advies van de Commissie Waterbeheer 21^e eeuw (Commissie WB21). Deze door het Ministerie van Verkeer en Waterstaat en de Unie van Waterschappen ingestelde commissie doet aanbevelingen over hoe in de komende eeuw met water moet worden omgegaan. De Commissie WB21 stelt dat de 21^e eeuw om een andere aanpak van het waterbeleid vraagt dan de 20^e eeuw.

Er moet minder accent op het technische beheer komen te liggen. Het water moet niet langer als vijand, maar veel meer als bondgenoot worden gezien. Het waterbeheer dient te worden gebaseerd op:

- stroomgebiedsbenadering;
- ruimte geven aan water;
- vasthouden en tijdelijk bergen van water, alvorens af te voeren;
- kansen benutten voor meervoudig ruimtegebruik;
- geen afwenteling van problemen in het watersysteem zelf, noch van bestuurlijke verantwoordelijkheden of kosten;
- te ontwikkelen normenstelsel per stroomgebied.

Bij grootschalige en/of ingrijpende locatiebesluiten dienen de kwantitatieve en kwalitatieve gevolgen voor het watersysteem te worden onderzocht aan de hand van een zogenaamde watertoets. Zonodig moeten compensatiemaatregelen worden getroffen. Het huidige regime van schadevergoeding door de Rijksoverheid moet worden vervangen door een verzekeringsstelsel voor schade door regenval en, eventueel, overstroming van boezems. Het ministerie van Verkeer en Waterstaat en de provincie dienen op respectievelijk nationaal en regionaal niveau een sterkere regierol te vervullen.

Naar verwachting zal de door de Commissie WB21 voorgestane aanpak belangrijke voordelen opleveren, zoals een toegenomen veiligheid van mens en dier en een betere bescherming van materiële goederen. Een snelle implementatie van de maatregelen voorkomt bovendien dat op termijn duurdere oplossingen voor de steeds nijpender problemen moeten worden gezocht.

Ruimte voor water heeft tevens een positieve invloed op de natuurontwikkeling, de landbouw en de ruimtelijke kwaliteit in zowel stedelijk als landelijk gebied.

1.5 Nationale milieubeleidsplannen 3 en 4 (NMP3 en 4)

In het Nationaal Milieubeleidsplan 3 worden doelstellingen ten aanzien van milieukwaliteit geformuleerd. Het beleid is gericht op de instandhouding, het herstel of de ontwikkeling van functies en eigenschappen van bepaalde gebieden. Integraal waterbeheer wordt steeds belangrijker bij de inrichting van gebieden.

Door de watersysteembenadering worden de verschillende functies (landbouw, natuur en stedelijk gebied) aan elkaar gekoppeld. De waterschappen zijn in algemene zin verantwoordelijk voor het oplossen van lokale en regionale milieuproblemen die te maken hebben met integraal waterbeheer. De gemeente staat als overheid het dichtst bij de burger en heeft daarom een speciale verantwoordelijkheid om de burger bij het milieubeleid te betrekken.

NMP 3 blijft ook na het uitkomen van NMP 4 (juni 2001) onverkort van kracht. NMP 4 heeft echter een andere opzet waarbij de beleidshorizon in het jaar 2030 is gelegd, dertig jaar vooruit. Centraal staat daarbij “een gezond en veilig leven in een aantrekkelijke leefomgeving en temidden van een vitale natuur zonder de mondiale biodiversiteit aan te tasten en hulpbronnen uit te putten”.

1.6 Wet op de archeologische monumentenzorg

Sinds 1 september 2007 is de Wet op de archeologische monumentenzorg in werking getreden. Deze wet vloeit voort uit het Europese Verdrag van Malta. Uitgangspunt van de Wet op de archeologische monumentenzorg is het, waar nodig, beschermen van archeologische waarden. De Wet op de archeologische monumentenzorg wijzigt delen van de Monumentenwet 1988. In artikel 38 van de Monumentenwet 1988 staat dat rekening gehouden moet worden met de aanwezige en te verwachten monumenten. De wet is alleen van toepassing op (op)nieuw vast te stellen bestemmingsplannen.

Binnen de bepalingen van deze wet moet de gemeente de verantwoordelijkheid nemen voor het streven naar behoud ‘in situ’. Ook moet de gemeente vroegtijdig het behoud van archeologische waarden afwegen tegen andere maatschappelijke belangen. Gemeenten moeten hun eigen archeologiebeleid opstellen en hier uitvoering aan geven.

De wet eist archeologisch vooronderzoek om de belangen goed af te kunnen wegen. De onderzoeksplicht is echter niet van toepassing op projecten met een oppervlakte kleiner dan 100 m². Dit is het zogeheten archeologische vrijstellingenbeleid. De gemeenteraad heeft de bevoegdheid om (in een gemeentelijke archeologieverordening) een andere oppervlakte dan 100 m² vrij te stellen van de onderzoeksplicht. Overigens vallen activiteiten waarvoor geen of een lichte bouwvergunning is vereist buiten de werkingssfeer van de wet.

2 Provinciaal beleid

2.1 Omgevingsvisie

2.1.1 Algemeen

De Omgevingsvisie voor Gelderland vervangt op korte termijn het Streekplan en enkele andere structuurvisies. De ontwerp-omgevingsvisie is door Gedeputeerde Staten vastgesteld op 14 januari 2014. Na vaststelling van de ontwerp-Omgevingsvisie, het bijhorend PlanMER en de ontwerp-Omgevingsverordening door Gedeputeerde Staten, zijn er zienswijzen ingediend. Provinciale Staten zullen de Omgevingsvisie vermoedelijk in hun vergadering van 9 juli 2014 vaststellen.

De provincie Gelderland heeft in de Omgevingsvisie twee doelen gedefinieerd. Het zijn doelen die de rol en kerntaken van de provincie als middenbestuur benadrukken.

- 1 Een duurzame economische structuurversterking.
Een gezonde economie met een aantrekkelijk vestigingsklimaat vraagt om sterke steden en een vitaal landelijk gebied met voldoende werkgelegenheid. Het streven is om de concurrentiekracht van Gelderland te vergroten door het duurzaam versterken van de ruimtelijk-economische structuur. De komende jaren zullen minder in het teken staan van denken in termen van 'groei' en meer in termen van 'beheer en ontwikkeling van het bestaande'.
- 2 Het borgen van de kwaliteit en veiligheid van onze leefomgeving.
Dit doel betekent vooral:
 - ontwikkelen met kwaliteit, recht doen aan de ruimtelijke, landschappelijke en cultuurhistorische kwaliteiten van de plek; uitgaan van doelen, niet van regels,
 - zorg dragen voor een compact en hoogwaardig stelsel van onderling verbonden natuurgebieden en behoud en versterking van de kwaliteit van het landschap,
 - een robuust en toekomstbestendig water- en bodemsysteem voor alle gebruiksfuncties; bij droogte, hitte en waterovervloed,
 - een gezonde en veilige leefomgeving.

Om deze doelen in beleid te vertalen, hanteert de provincie drie aandachtsgebieden: Dynamisch, Mooi en Divers Gelderland. Ontwikkelingen in Gelderland wil de provincie benaderen vanuit elk van deze drie perspectieven, die elkaar aanvullen:

- Dynamisch: de (ruimtelijk-economische) ontwikkelingen en de geleiding daarvan op provinciaal niveau.
- Mooi: de Gelderse kwaliteiten die bescherming nodig hebben en ruimte voor behoud door ontwikkeling.
- Divers: het herkennen van de regionale verschillen in maatschappelijke vraagstukken en opgaven en het koesteren van de regionale identiteiten.

2.1.2 **Natuur**

Gelderland is een groene provincie, met het grootste bos- en heidecomplex van Noordwest-Europa en negentien Natura 2000-gebieden. Dit schept een bijzondere verantwoordelijkheid voor de provincie, zeker nu de rijksoverheid de verantwoordelijkheid voor zowel de ruimtelijke ontwikkeling als voor het natuurbeleid geheel aan de provincie heeft toevertrouwd.

Gelders Natuurnetwerk

Intensieve samenwerking tussen Gelderse partners heeft geleid tot een samenhangend omgevingsbeleid voor natuur en landschap aan de hand van verschillende ruimtelijke categorieën en andere instrumenten. Om de nieuwe verantwoordelijkheid van de provincie te benadrukken spreekt de provincie niet meer van een Ecologische Hoofdstructuur, maar van het Gelders Natuurnetwerk (GNN).

Het Gelders Natuurnetwerk is een samenhangend netwerk van bestaande en te ontwikkelen natuur van internationaal, nationaal en provinciaal belang. Het GNN bestaat uit alle terreinen met een natuurbestemming binnen de voormalige EHS en bevat tevens een zoekgebied van 7.300 ha voor de nog te realiseren 5.300 ha nieuwe natuur. De provincie streeft naar het opheffen van versnippering en een goede aansluiting tussen het Natuurnetwerk en het Duitse Biotopverbund. Centraal staat de bescherming van de kernkwaliteiten. De kernkwaliteiten bestaan uit de bestaande natuurwaarden, de nog te ontwikkelen potentiële waarden en de omgevingscondities, zoals stilte.

Nieuwe functies

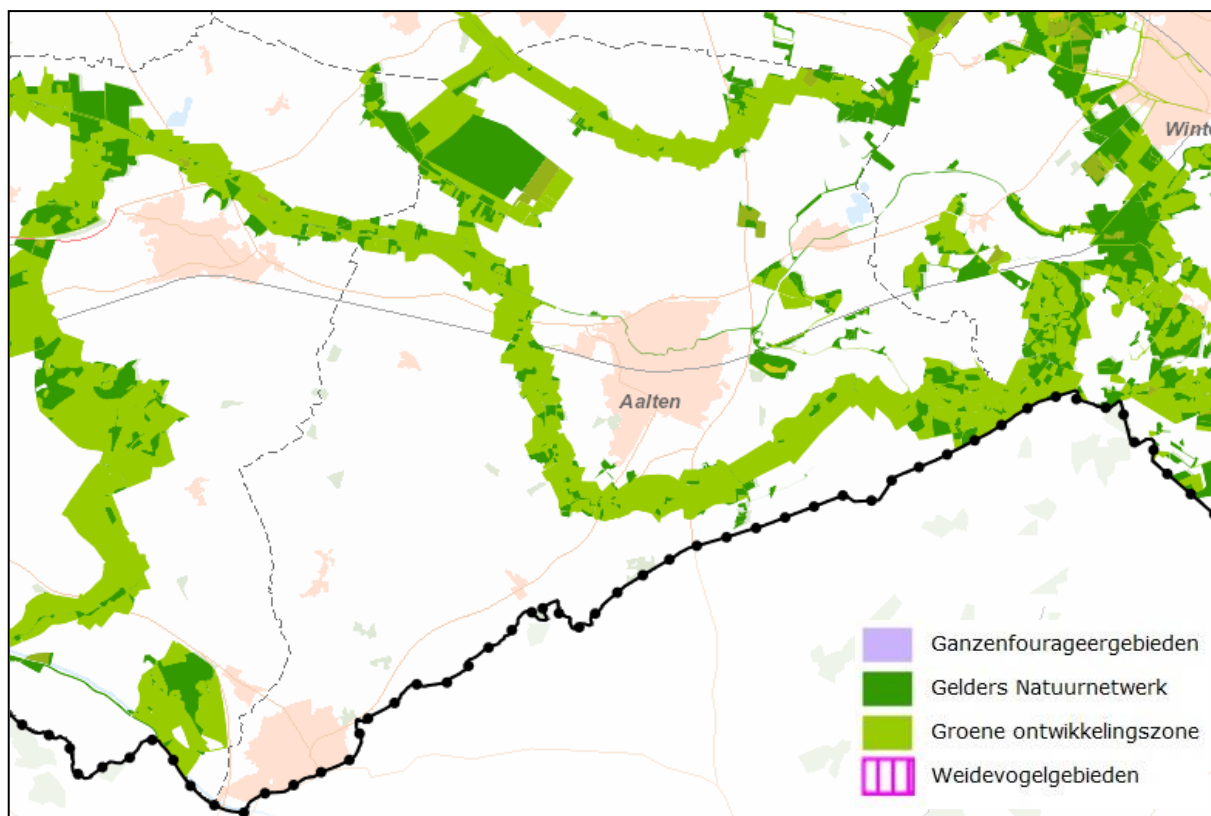
Nieuwvestiging en grootschalige ingrepen zijn alleen mogelijk wanneer:

- er geen reële alternatieven zijn;
- een groot maatschappelijk belang in het geding is.

Per saldo moet elke ontwikkeling een verbetering van de kernkwaliteiten in het Gelders Natuurnetwerk opleveren. In dat saldo zijn vergroting van de oppervlakte natuur en versterking van de ecologische samenhang belangrijke randvoorwaarden.

Uitbreiding bestaande functies

Voor bestaande functies zijn er beperkte ontwikkelingsmogelijkheden, namelijk voor gevallen waarbij er geen reële alternatieven zijn voor verplaatsing van de functie naar een plek buiten het Gelders Natuurnetwerk. De provincie stelt bij een aantasting van de kernkwaliteiten steeds de voorwaarde dat er een compensatieplan gemaakt wordt waarbij de bestaande natuurwaarden worden versterkt. De initiatiefnemer is verantwoordelijk voor de compensatie.



Uitsnede kaart 'Natuur' van de ontwerp-omgevingsvisie (bron: Provincie Gelderland)

Groene ontwikkelingszone

De gronden rondom dit Gelders Natuurnetwerk zijn vaak ook landschappelijk waardevol en vervlochten met de daaraan grenzende natuurgebieden. De provincie kiest ervoor in deze gebieden het accent meer op de ontwikkelingsmogelijkheden te leggen en noemt dit gebied in het vervolg de Groene Ontwikkelingszone (GO).

De Groene Ontwikkelingszone bestaat vooral uit landbouwgrond, maar ook uit terreinen voor verblijfs- en dagrecreatie, infrastructuur, woningen en bedrijven. De ecologische verbindingzones maken deel uit van de GO, evenals de (meeste) weidevogelgebieden en ganzenfoerageergebieden.

In de Groene Ontwikkelingszone heeft de provincie de volgende doelstellingen:

- de samenhang tussen de natuurgebieden bevorderen en daarmee het Gelders Natuurnetwerk versterken en overgangen tussen natuurbestemmingen en andere functies zoneren;
- ruimte bieden voor de ontwikkeling van functies die hier aanwezig zijn en passen. Vooral de niet-stedelijke functies landbouw, het landgoedbedrijf en dagrecreatie;
- kansen bieden voor creatieve functiecombinaties ter versterking van het natuurlijke systeem door een versterking van de kernkwaliteiten van natuur en landschap in combinatie met stedelijke functies waaronder verblijfsrecreatie;
- beschermen van bos;
- specifieke weidevogel- en ganzenfoerageergebieden beschermen.

Vanwege de dubbele doelstelling is er in de GO ruimte voor nieuwe ontwikkelingen en voor een beperkte uitbreiding van bestaande bedrijven, woningen en bouwwerken en andere functies.

In de GO is dus ruimte voor stedelijke functies maar dan in combinatie met een substantiële versterking van de kernkwaliteiten van de GO. Deze kernkwaliteiten zijn:

- de samenhang met aangrenzende natuurgebieden;
- de aanwezige en nog te ontwikkelen natuurwaarden (in het bijzonder de evz's);
- de landschappelijke, cultuurhistorische, geomorfologische en archeologische waarden;
- de abiotische kwaliteiten stilte, donkerte, openheid en 'rust' (omgevingscondities).

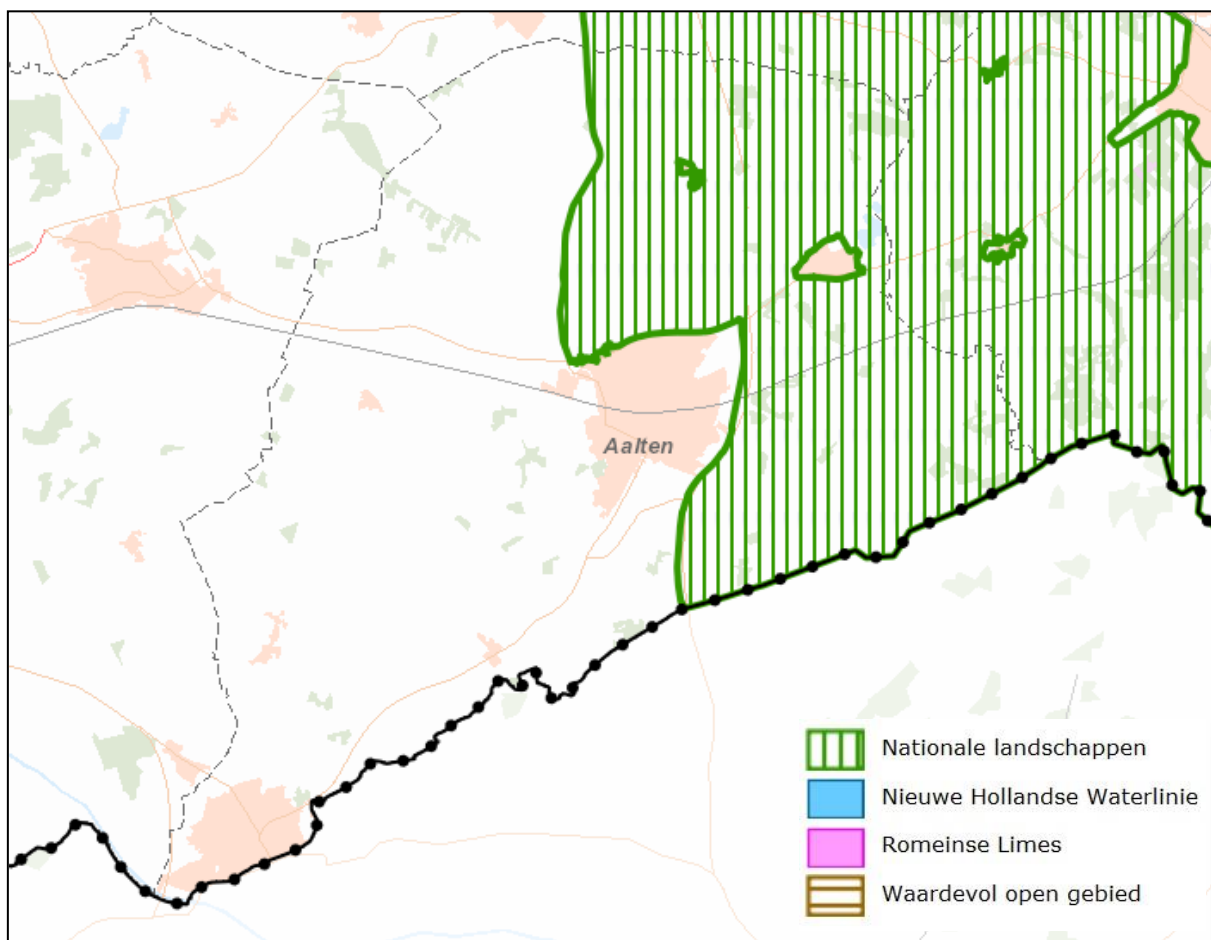
Bij een beperkte uitbreiding gaat het om het 'per saldo' versterken van de kernkwaliteiten. In dat saldo zijn een vergroting van de oppervlakte natuur en versterking van de ecologische samenhang een belangrijke randvoorwaarde.

De provincie vraagt gemeenten om de bestemming in overeenstemming te brengen met het feitelijk gebruik. Om te voorkomen dat bos plaats kan maken voor een andere functie, wil de provincie dat waar bos qua verschijningsvorm voldoet aan de definitie in de Boswet, dit bos dezelfde bescherming heeft als bos in het GNN.

2.1.3 Landschap

Actuele ontwikkelingen op het gebied van landschap, die vragen om een kwalitatieve benadering, zijn de energietransitie en de krimpopgave in het buitengebied. Het opwekken van duurzame energie gebeurt vooral bovengronds. De energietransitie zal in het landschap zichtbaar worden in de vorm van windturbines, zonnepanelen en biovergisters. De effecten van krimp zullen ook zichtbaar worden in het landschap, in de vorm van leegstand en functieverandering van agrarische erven naar wonen, eventueel gemengd met een andere functie.

In de landschappen die symbool staan voor het diverse Gelderse landschap neemt de provincie medeverantwoordelijkheid voor het borgen van de kernkwaliteiten. Voor de Nationale Landschappen, het Waardevol open gebied en de twee historische linies (Nieuwe Hollandse Waterlinie en Romeinse Limes) heeft de provincie een juridisch vangnet in de Omgevingsverordening opgenomen, om de kernkwaliteiten ervan te kunnen borgen. Voor de Gelderse landgoederen en Landgoederen(zones) stelt de provincie samen met gemeenten een richtinggevend ontwikkelingskader op, met als doel de kenmerkende samenhang tussen landgoederen (typisch voor Oost-Nederland) en het omringende landschap te behouden en ontwikkelen. In het Hoogdynamisch landschap, waar ontwikkelingen elkaar snel opvolgen, zet de provincie de ontwerpende benadering centraal. Voor de basiskwaliteit van het landschap heeft de provincie het vertrouwen dat dit bij gemeenten in goede handen is.



Uitsnede van de kaart 'Landschap' van de ontwerp-omgevingsvisie (bron: Provincie Gelderland)

Nationale Landschappen

Het Rijk heeft twintig karakteristieke gebieden in Nederland aangewezen als Nationaal Landschap, waarvan er zeven liggen in Gelderland. De oostelijke helft van de gemeente Aalten is aangewezen als Nationaal Landschap Winterswijk. De Nationale Landschappen zijn symbolen van het Gelderse cultuurlandschap en geven een afspiegeling van de landschappelijke diversiteit. Kenmerkend zijn de samenhang tussen natuur, reliëf, grondgebruik en bebouwing.

Het ruimtelijk beleid is er op gericht om de kernkwaliteiten van deze gebieden te behouden en verder te ontwikkelen. Behoud wordt bereikt met een regel in de Omgevingsverordening die bepaalt dat alle activiteiten zijn toegestaan die de Kernkwaliteiten van de Nationale Landschappen behouden of versterken.

2.1.4 Land- en tuinbouw

Nieuwvestiging agrarisch bedrijf

In landbouwontwikkelingsgebieden is er een beperkte mogelijkheid om nieuwe niet-grondgebonden bedrijven te stichten. De mogelijkheid geldt alleen voor bedrijven die voor 14 mei 2013 een aanvraag voor vestiging hebben ingediend bij een gemeente. Deze uitzondering geldt ook voor bedrijven die al een subsidiebeschikking hebben gekregen van de provincie en zich nog moeten verplaatsen naar landbouwontwikkelingsgebieden.

De consequentie van deze beperkte mogelijkheid voor nieuwvestiging is dat gemeenten bestaande bestemmingsplanmogelijkheden voor nieuwvestiging kunnen intrekken.

Uitbreiding grondgebonden landbouw

Randvoorwaarden voor groei

Veehouderijbedrijven mogen groeien op voorwaarde dat de productie grondgebonden blijft. Dat wil zeggen dat het bedrijf beschikt over cultuurgrond om de dieren op het bedrijf voor meer dan 50% in de ruwvoerbehoefte te kunnen voorzien. De provincie stelt geen grens aan de bedrijfsomvang. Bij een groot bedrijf - een groot erf met stallen - hoort een passende 'open ruimte' in de vorm van agrarische cultuurgrond. De uitbreiding moet ruimtelijk aanvaardbaar zijn.

'Footloose' bedrijven 'in' bestemmingsplannen

Gemeenten wordt gevraagd in hun bestemmingsplannen waar dat van toepassing is een definitie van een grondgebonden veehouderijbedrijf op te nemen. In de definitie is vastgelegd dat "de opbrengst van de agrarische cultuurgrond waarover het bedrijf in de omgeving van de bedrijfsgebouwen beschikt, grotendeels kan voorzien in de ruwvoerbehoefte". Dit biedt gemeenten de mogelijkheid om 'footloose' melkveebedrijven te weren.

Uitbreiding niet-grondgebonden landbouw

Voor de niet-grondgebonden landbouw blijft de reconstructiezonering op hoofdlijnen gehandhaafd:

- extensiveringszones,
- landbouwontwikkelingsgebieden,
- verwevingsgebieden.

Het zoneringsbeleid wordt geactualiseerd:

- er is geen ruimte voor nieuwvestiging van niet-grondgebonden veehouderijbedrijven;
- in landbouwontwikkelingsgebieden is een afronding van de lopende verplaatsingsgevallen aan de orde,
- in de extensiveringszones blijft het beleid gericht op een verminderde ammoniakemissie; voor bestaande perspectievolle niet-grondgebonden bedrijven kan ontwikkelingsruimte worden geboden voor zover dit past binnen het generieke en regio-specifieke stikstofbeleid,
- er is ruimte voor bestaande bedrijven om te groeien in de vorm van een vergroting van het bestaande agrarisch bouwperceel. Aan deze groei zijn duurzaamheidseisen verbonden. De voorwaarden hiervoor worden in het gemeentelijk bestemmingsplan vastgelegd.

De provincie stimuleert bedrijven om stappen te zetten die verder gaan dan wat de wet vraagt, in ruil voor extra ontwikkelingsruimte. Bedrijven kunnen de 'plus' behalen op vier aspecten: milieu, dierwelzijn, volksgezondheid en ruimtelijke kwaliteit. Op minimaal drie van de vier aspecten dient de ondernemer een plus in te vullen. De provincie gaat dit niet kwantificeren in een puntensysteem.

2.1.5 Recreatie en toerisme

De groeiende behoefte naar de beleving van natuur en landschap, rust en het buitenleven in het algemeen heeft geleid tot nieuwe toeristische concepten als natuurtoerisme, cultuurtoerisme en plattelandstoerisme. Deze vormen van recreatie en toerisme kunnen een waardevolle bijdrage leveren aan de leefbaarheid van het landelijk gebied en kunnen ook een nieuwe functie vormen voor vrijgekomen agrarische bedrijven. De provincie wil dan ook de extensieve vormen van recreatie en toerisme stimuleren. Voorwaarde blijft dat de extensieve vormen van recreatie te verenigen moeten zijn met natuur- en landschapsdoelstellingen.

2.1.6 Functieverandering en nevenfuncties van gebouwen in het buitengebied

Vanwege ontwikkelingen in sectoren als land- en tuinbouw, zorg en defensie, verliezen in de komende periode veel (agrarische) gebouwen en bouwvlakken in het buitengebied hun huidige functie, of hebben die functie al verloren. Ook zijn er agrariërs die hun agrarische gebouwen deels willen gebruiken voor niet-agrarische activiteiten. De provincie wil bevorderen dat deze gebouwen op een goede wijze kunnen worden (her)gebruikt. Door functieverandering kan tegemoet worden gekomen aan de aanwezige behoefte aan wonen en werken in een landelijke omgeving.

Wonen is een geschikte vorm van (her)gebruik van vrijgekomen agrarische gebouwen in het buitengebied. De provincie verlangt dat gemeenten de regionale behoefte aan landelijk wonen zoveel mogelijk in vrijgekomen agrarische gebouwen in het buitengebied accommodeert. Naast wonen ondersteunen ook niet-agrarische werkfuncties in het buitengebied de vitaliteit van het landelijk gebied. Daarom wil de provincie functieverandering van vrijgekomen gebouwen in het buitengebied naar kleinschalige vormen van niet-agrarische bedrijvigheid mogelijk maken.

2.2 Omgevingsverordening Gelderland

Op 14 januari 2014 is de Omgevingsverordening Gelderland door Gedeputeerde Staten vastgesteld. Provinciale Staten zullen de Omgevingsvisie vermoedelijk in hun vergadering van 1 oktober 2014 vaststellen.

Met de omgevingsverordening stelt de provincie regels voor onderwerpen die van provinciaal belang zijn, zoals verstedelijking, natuur, nationale landschappen, water en glastuinbouw.

De verordening betekent geen verandering in het ruimtelijk beleid van de provincie, maar is de 'juridische vertaling' van de hiervoor samengevatte Omgevingsvisie.

2.3 Gebiedsplan natuur en landschap

Het doel van dit gebiedsplan is het versterken van natuur, bos en landschap in de provincie Gelderland. Dit plan geeft voor de gehele provincie aan welke natuur-, bos- en landschapsdoelen Gedeputeerde Staten willen realiseren met de inzet van de Subsidieregeling Agrarisch Natuurbeheer en de Subsidieregeling Natuurbeheer.

Het gebiedsplan vormt een belangrijke bouwsteen voor de realisering van natuur- en landschapsbeleid van rijk en provincie. Dat geldt in het bijzonder voor de totstandkoming van de Ecologische Hoofdstructuur (EHS). In het gebiedsplan worden zowel gebieden begrensd die al de hoofdfunctie natuur hebben (bestaande natuur), als landbouwgronden waar op termijn natuur kan worden ontwikkeld (nieuwe natuur). In nieuwe natuurgebieden kan op vrijwillige basis particulier natuurbeheer plaatsvinden. Ook kan de overheid gronden aankopen voor beheer door een natuurbeschermingsorganisatie. In het gebiedsplan wordt door middel van natuurdoeltypen aangegeven welke natuurdoelen gewenst zijn in begrensde natuurgebieden.

2.4 Waterplan 2010-2015

Het Waterplan bevat het waterbeleid van de provincie en is de opvolger van het derde Waterhuishoudingsplan (WHP3). Het beleid uit WHP3 wordt grotendeels voortgezet. Het Waterplan is tegelijk opgesteld met de water(beheer)plannen van het Rijk en de waterschappen. In onderlinge samenwerking zijn de plannen zo goed mogelijk op elkaar afgestemd. Het Waterplan Gelderland 2010-2015 is op 1 januari 2010 in werking getreden.

In het plan staan de doelen voor het waterbeheer, de maatregelen die daarvoor nodig zijn en wie ze gaat uitvoeren. Voor oppervlaktewaterkwaliteit, hoogwaterbescherming, regionale wateroverlast, watertekort en waterbodems gelden provinciebrede doelen. Voor een aantal functies, zoals landbouw, natte natuur, waterbergingsgebieden en grondwaterbeschermingsgebieden, zijn specifieke doelen geformuleerd.

3 Regionaal beleid

3.1 Regionale structuurvisie Achterhoek 2012

De gemeenteraden van Aalten, Berkelland, Bronckhorst, Doetinchem, Oost Gelre, Oude IJsselstreek en Winterswijk hebben in hun vergaderingen van april/mei 2012 de 'Regionale structuurvisie Achterhoek 2012' vastgesteld. De gemeenteraad van Montferland heeft de visie niet formeel vastgesteld, maar daaraan wel instemming betuigd, omdat Montferland voor ruimtelijk ordening tevens deel uitmaakt van de Stadsregio. De Regionale structuurvisie is een actualisatie van de visie uit 2004. Er is gekozen voor een actualisatie, omdat in de Achterhoek zich een aantal belangrijke en ingrijpende economische en maatschappelijke ontwikkelingen voordoen, zoals:

- energietransitie en het inspelen op de gevolgen van de klimaatveranderingen;
- bevolkingsverandering, krimp, vergrijzing en ontgroening;
- de veranderingen in de landbouw en het landelijk gebied;
- positionering van de Achterhoek in (inter)nationaal perspectief.

Deze ontwikkelingen zullen gevolgen hebben voor de manier waarop er nu gewoond, geleefd en gewerkt wordt in de Achterhoek. Ze hebben ook invloed op de wijze waarop geld verdiend wordt in de regio. Wijzigingen hierin kunnen ruimtelijke consequenties hebben. De geactualiseerde visie geeft richting aan het regionaal ruimtelijk beleid om de transitieopgaven goed te kunnen faciliteren. Dit door belangrijke ruimtelijke thema's te agenderen en hierop afstemming tussen gemeenten te zoeken. Het doel is, dat de Achterhoek ook in de toekomst een vitale, regionale economie heeft en een zeer prettige omgeving blijft om in te wonen en te recreëren. De visie sluit aan bij de Agenda 2020 van Regio Achterhoek en de provinciale regioverkenningen. Inhoudelijk beschrijft de structuurvisie:

- samenwerking op volkshuisvesting, bedrijfsvestigingen en functieveranderingsbeleid;
- bereikbaarheid van de regio, zowel fysiek als digitaal;
- balans tussen bestaande en nieuwe kwaliteiten in de landbouw/het landschap;
- innoveren van de maakindustrie en landbouw en het verduurzamen van productieprocessen en energievoorziening;
- ruimtelijk wordt de 'ja, mits' benadering leidend.

Deze visie is geen blauwdruk voor hoe het allemaal zou moeten. Respect voor het Achterhoekse landschap staat voorop, maar het ruimtelijk beleid mag innovatieve en duurzame ontwikkelingen niet in de weg staan. Van belang is om flexibel te blijven.

3.2 Waterbeheerplan 2010-2015 (Waterschap Rijn en IJssel)

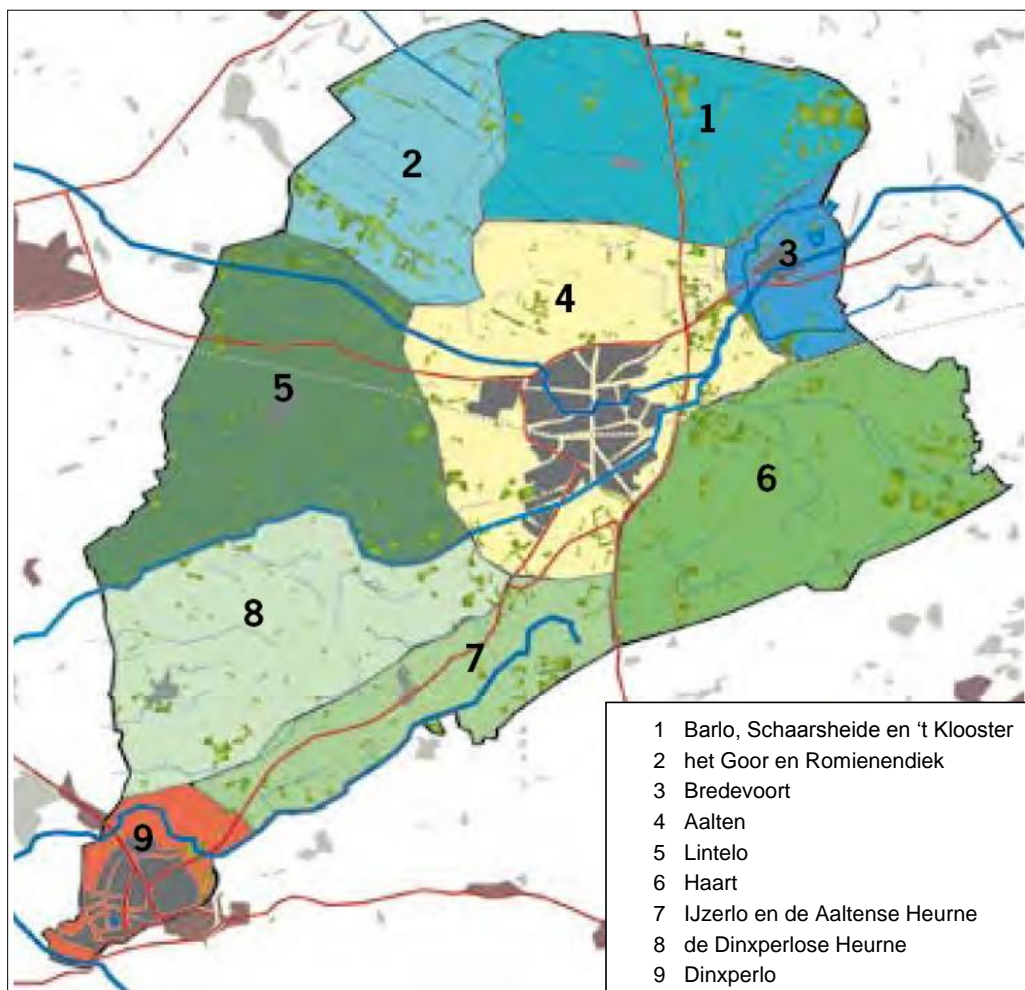
Het Waterschap Rijn en IJssel heeft in het Waterbeheerplan 2010-2015 haar nieuwe beleid vermeld. Dit plan is opgesteld in samenwerking met vier andere waterschappen, die deel uitmaken van deelstroomgebied Rijn-Oost. Dit plan is per 1 januari 2010 in werking getreden.

De opdracht van de waterschappen in Rijn-Oost is te zorgen voor voldoende water, schoon water en voor veilig wonen en werken op de taakvelden watersysteem, waterketen en veiligheid. Het waterschap houdt daarbij rekening met agrarische, economische, ecologische en recreatieve belangen. Aandachtspunten zijn het verbeteren van ecologische en chemische waterkwaliteit (terugdringen van oppervlaktewatervuiling) en het voorkomen van wateroverlast, waarbij rekening wordt gehouden met het veranderende klimaat. In zowel landelijk als stedelijk gebied kunnen ruimtelijke ontwikkelingen een positief maar ook een negatief effect hebben op het watersysteem.

4 Gemeentelijk beleid

4.1 Landschapsontwikkelingsplan Nieuwe noabers, vernieuwend landschap

Op 20 november 2007 heeft de gemeenteraad het landschapsontwikkelingsplan (LOP) 'Nieuwe noabers, vernieuwend landschap' vastgesteld. Het LOP moet gezien worden als een ideeën- en inspiratieboek voor de ontwikkeling en beheer van het landschap. Naast natuur en landschap geeft het LOP ook concrete voorbeelden voor recreatieve ontsluiting en functieverandering van het landelijk gebied. In het LOP worden negen landschapsensembles onderscheiden:



Voor elk landschapsensemble is een apart werkboek opgesteld. Elk werkboek bevat de volgende onderdelen:

- de visie voor het landschapstype;
- doelen vanuit het beleid en vanuit de mensen in het gebied;
- de bestaande waardekaart;
- de uitwerking van het LOP in tekst en op kaartbeeld, algemeen en per functie in het landschap;
- de mogelijke landschapselementen in de vorm van een bouw pakket voor punt-, lijn- en vlakelementen.