

Milieuzonering bedrijventerrein Spijksedijk te Spijk

**Huidige en toekomstige gewenste
bedrijfsactiviteiten**

Opdrachtgever

MILON van advies tot realisatie

Contactpersoon

de heer T. van de Camp

Kenmerk

R085097ah.00000.id

Versie

02_000

Datum

22 augustus 2011

Auteur

ing. I.M. (Ingrid) Driessen

Inhoudsopgave

1	Inleiding	4
2	Bestemmingsplannen	5
2.1	Vigerende bestemmingsplannen	5
2.1.1	Bestemmingsplan buitengebied 1973	5
2.1.2	Bestemmingsplan buitengebied 1987	6
2.1.3	Bestemmingsplan Bedrijventerrein Spijksedijk 2000	7
2.2	Bedrijven en vigerende bestemmingen	9
2.3	Nieuw bestemmingsplan	9
3	Wellman Recycling	11
3.1	Huidige bedrijfsactiviteiten	11
3.2	Toekomstige bedrijfsactiviteiten.....	15
3.3	Conclusie Wellman recycling	16
4	Swanenberg	18
4.1	Huidige bedrijfsactiviteiten	18
4.2	Toekomstige bedrijfsactiviteiten.....	20
4.3	Conclusie Swanenberg	22
5	VAR B.V.	23
5.1	Huidige bedrijfsactiviteiten	23
5.2	Toekomstige bedrijfsactiviteiten.....	25
5.3	Conclusie VAR	26
6	Wezendonk Zand en Grind	27
6.1	Huidige bedrijfsactiviteiten	27
6.2	Toekomstige bedrijfsactiviteiten.....	29
6.3	Conclusie Wezendonk Zand en Grind	30
7	Truck Service Lobith	31
7.1	Huidige bedrijfsactiviteiten	31
7.2	Toekomstige bedrijfsactiviteiten.....	32
7.3	Conclusie Truckservice Lobith	33
8	Steenvisie	34
8.1	Huidige bedrijfsactiviteiten	34
8.2	Toekomstige activiteiten	35
8.3	Conclusie Steenvisie.....	36
9	Wienerberger	37
9.1	Huidige activiteiten	37
9.2	Toekomstige activiteiten	38
9.3	Conclusie Wienerberger	39

10	Mulder Safety	40
10.1	Huidige bedrijfsactiviteiten	40
10.2	Toekomstige bedrijfsactiviteiten.....	41
10.3	Conclusie Mulder Safety	42
11	Autoservice Cornelia	43
12	Deba Watersport	45
13	Pannecook vof	47
14	KTS Hydraulics	49
15	Messing Communicatie Techniek	51
16	Aeroplas	53
17	Steda Kunststoftechniek	55
18	Dekker Van de Kamp	57
19	Conclusies en aanbevelingen	59
19.1	Conclusies.....	59
19.2	Aanbevelingen	59

Bijlage

Bijlage I Overzichtstekening bedrijven Spijksedijk

1 Inleiding

In opdracht van Milon zijn de richtafstanden tot milieugevoelige objecten (woningen) onderzocht van de verschillende bedrijven gelegen op het bedrijventerrein aan de Spijksedijk te Spijk. De informatie van deze milieuzonering wordt als input gebruikt voor de op te stellen Nota van uitgangspunten en het nieuw op te stellen bestemmingsplan voor het bedrijventerrein.

Voor een aantal bedrijven, dat is verenigd in de Bedrijvenkring Spijksedijk (BKS), zijn de huidige en toekomstige wensen geïnventariseerd. Daarnaast heeft Wienerberger aangegeven mee te willen werken aan diverse onderzoeken voor het nieuw op te stellen bestemmingsplan. Hiervan zijn ook de toekomstige wensen onderzocht. Van de overige bedrijven op het bedrijventerrein zijn enkel de huidige bedrijfsactiviteiten beoordeeld. Hiervoor is gebruikgemaakt van de richtafstanden opgenomen in de VNG-publicatie 'Bedrijven en milieuzonering', editie 2009.

De volgende bedrijven hebben zich verenigd in de BKS.

- Swanenberg IJzergroep
- Wellman Recycling
- VAR
- Wezendonk zand en grind
- Steenvisie
- Truck Service Lobith
- Mulder Safety

De informatie met betrekking tot de richtafstanden van de gewenste toekomstige bedrijfsactiviteiten is indicatief. De exacte mate van milieuhinder kan pas bepaald worden zodra meer gegevens bekend zijn over de toekomstige processen, activiteiten en wanneer bekend is welke voorzieningen worden getroffen.

In dit onderzoek is als uitgangspunt gehanteerd dat de bedrijven die onder het Activiteitenbesluit vallen of een omgevingsvergunning hebben, ook voldoen aan de daarbij behorende voorschriften. De woningen gelegen aan de Spijksedijk zijn beoordeeld als zijnde woningen van derden.

De 'aan te houden afstand' in de tabellen is gebaseerd op specifieke omstandigheden van het bedrijf. Hiertoe is gekeken naar de aanwezigheid van vigerende omgevingsvergunning of melding Activiteitenbesluit, de voorzieningen die zijn getroffen om milieuhinder terug te brengen en waar op het bedrijfsterrein specifieke activiteiten plaatsvinden. De 'aan te houden afstand' is de afstand tussen de dichtstbijzijnde woning en de locatie waar de bedrijfsactiviteiten plaatsvinden.

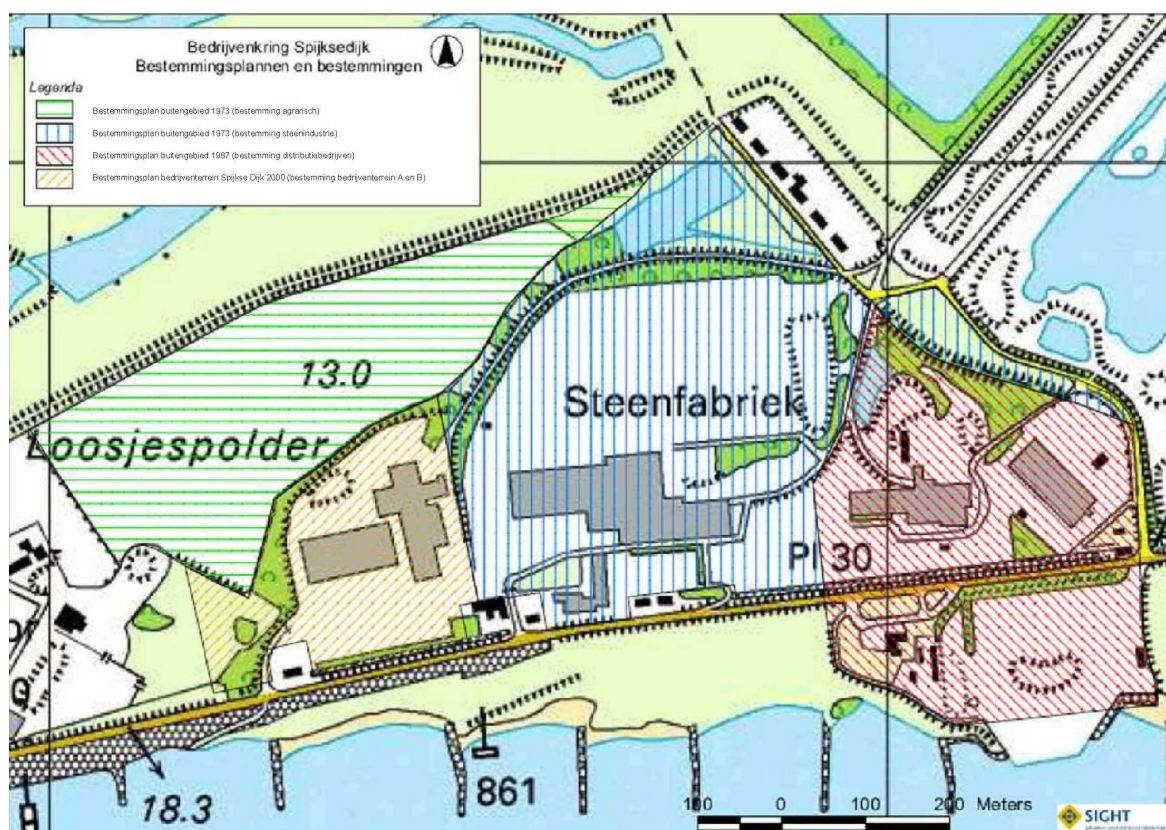
In hoofdstuk 2 worden de vigerende bestemmingsplannen toegelicht en wordt ingegaan op het plangebied van het nieuw op te stellen bestemmingsplan. In de hoofdstukken 3 t/m 18 wordt op de individuele bedrijven ingegaan. Van de bedrijven aangesloten bij de BKS en Wienerberger wordt naast de huidige situatie ook de toekomstige gewenste situatie beschreven en beoordeeld. Ten slotte worden in hoofdstuk 19 de conclusies en aanbevelingen vermeld.

2 Bestemmingsplannen

2.1 Vigerende bestemmingsplannen

Op het bedrijventerrein Spijksedijk zijn op dit moment de volgende drie bestemmingsplannen van kracht die in onderstaand figuur 2.1 zijn weergegeven.

1. Bestemmingsplan Buitengebied 1973
2. Bestemmingsplan Buitengebied 1987
3. Bestemmingsplan Bedrijventerrein Spijksedijk 2000



Figuur 2.1
Bestemmingsplannen Spijksedijk

2.1.1 Bestemmingsplan buitengebied 1973

De bestemming die rust op het grootste (middelste gedeelte) van het bedrijventerrein heeft de bestemming 'steenindustrie'. Het volgende voorschrift (artikel 28) uit het bestemmingsplan is hierop van toepassing.

Artikel 28 Steenindustrie

1. *De op de kaart voor steenindustrie aangewezen grond is bestemd voor opslag-, los-, en laadplaatsen, parkeerplaatsen, gebouwen, andere bouwwerken, andere werken, erven en groenaanleg, ten dienste van de steenindustrie, zomede daartoe behorende eengezinshuizen voor toezicht en/of beheer.*

2. *Bij de bouw van gebouwen ten dienste van de in het eerste lid bepaalde doelstellingen, moeten de op de kaart aangegeven en in de artikelen 33 en 34 bepaalde bebouwingsgrenzen, zomede de navolgende eisen in acht worden genomen:*
 - a. *de hoogte mag niet meer dan 12 m bedragen;*
 - b. *de afstand tot de perceelgrens mag niet minder dan 5 m bedragen;*
 - c. *indien niet aaneengesloten gebouwd wordt op een zelfde bouwperceel, bedraagt de onderlinge afstand 5 m tussen de gebouwen;*
 - d. *het bebouwingspercentage mag ten hoogste 40 bedragen;*
 - e. *per bedrijf mogen ten hoogste 2 eengezinshuizen gebouwd worden, dan wel aanwezig zijn.*
3. *De toelaatbaarheid van andere bouwwerken en andere werken is bepaald in artikel 38 en 40.*

2.1.2 Bestemmingsplan buitengebied 1987

Dit bestemmingsplan heeft betrekking op het meest oostelijk gelegen gedeelte van het bedrijfsterrein en beslaat zowel binnen- als buitendijks gebied. Op dit gebied rust de bestemming 'distributiebedrijven'. Een nadere omschrijving en de bijbehorende voorschriften volgen hieronder.

Artikel 4 Distributiebedrijven

1. *De op de kaart voor Distributiebedrijven aangewezen grond- nader onderscheiden in de bestemmingsvlakken I en II- is bestemd:*
 - a. *in bestemmingsvlak I voor:*
 - 1^e. *distributieactiviteiten- geen categorie A-inrichtingen zijnde en niet ten dienste van detailhandel- met daartoe behorende kantoorgebouwen, erven, verhardingen, parkeergelegenheid, ontsluitingswegen, andere bouwwerken en andere werken;*
 - 2^e. *een afschermende groenvoorziening met een breedte van tenminste 20m gelegen aan de oost- en de westzijde van het bestemmingsvlak;*
 - 3^e. *op- en overslag van goederen en materialen, met uitzondering van milieugevaarlijke stoffen, ten behoeve van distributieactiviteiten tot een maximale hoogte van de in dit lid onder ten 2^e bedoelde afschermende groenvoorziening, doch niet hoger dan 8 m*
 - b. *in bestemmingsvlak II voor:*
 - 1^e. *gebouwen ten dienste van distributieactiviteiten- geen categorie A-inrichtingen zijnde en niet ten dienste van detailhandel- met daartoe behorende erven, verhardingen, parkeergelegenheid, ontsluitingswegen, andere bouwwerken en andere werken;*
 - 2^e. *bewoning met daartoe dienende dienstwoningen, noodzakelijk voor toezicht en/of beheer, en daartoe behorende hobbyruimten, bergruimten, carports, garages, erven, tuinen, andere bouwwerken en andere werken.*

2.1.3 Bestemmingsplan Bedrijventerrein Spijksedijk 2000

Dit bestemmingsplan slaat op het westelijk gelegen gedeelte van het bedrijfsterrein. Dit terrein bestaat uit bedrijventerrein A en bedrijventerrein B. Bedrijventerrein A is wederom opgedeeld in bestemmingsvlak I en II.

In bestemmingsvlak I van bedrijventerrein A mogen de volgende bedrijven zijn gevestigd.

SBI code	Omschrijving	Milieucategorie
26	Vervaardiging van cement-, kalk- en gipsproducten	
2681	Slijp- en polijstmiddelenfabrieken	3
45	Bouwnijverheid	
45	Bouwbedrijven en aannemersbedrijven met werkplaats	3
51	Groothandel en handelsbemiddeling	
5121	Groothandel in akkerbouwproducten en veevoeders	2
5153	Groothandel in hout en bouwmaterialen	3
5162	Groothandel in machines en apparaten	2
517	Overige groothandel (bedrijfsmeubelen, emballage, vakbenodigdheden e.d.)	2
63	Dienstverlening ten behoeve van het vervoer	
6312	Veem- en pakhuisbedrijven, koelhuizen	3
71	Verhuur van transportmiddelen, machines en andere roerende goederen	3
712	Verhuurbedrijven voor transportmiddelen (excl. personenauto's)	3
713	Verhuurbedrijven voor machines en werktuigen	3

In bestemmingsvlak II van bedrijventerrein A mogen de volgende bedrijven zijn gevestigd.

SBI code	Omschrijving	Milieucategorie
26	Vervaardiging van cement-, kalk- en gipsproducten	
2661.1	Betonwarenfabrieken: 1. zonder persen, triltafels en bekistingtrillers	4
2662	Mineraalgebonden bouwplatenfabrieken	3
2663, 2664	Betonmortelcentrales: 1. pc < 100 ton /uur	3
2665,2666	Vervaardiging van producten van beton,(vezel) cement en gips: 1. pc < 100 ton/dag	3
267	Natuursteenbewerkingsbedrijven: zonder breken, zeven en drogen	3
2681	Slijp- en polijstmiddelenfabrieken	3
	Grondverzetbedrijven	

SBI code	Omschrijving	Milieucategorie
	Grondverzetbedrijven en op- en overslag van zand, grind, grond en bouwmaterialen, behalve granulaat en betongranulaat dat van bouw- en sloopafval afkomstig is.	4
51	Groothandel en handelsbemiddeling	
5121	Groothandel in akkerbouwproducten en veevoeders	2
5151.3	Groothandel minerale olieproducten(excl. Brandstoffen)	3
5153	Groothandel in hout en bouwmaterialen	3
5157.2, 5157.3	Overige groothandel in afval en schroot	3
5162	Groothandel in machines en apparaten	2
517	Overige groothandel (bedrijfsmeubelen, emballage, vakbenodigdheden e.d.)	2
60	Vervoer over land	
6024	Goederenwegvervoerbedrijven (zonder schoonmaken tanks)	3
63	Dienstverlening t.b.v. het vervoer	
6311.2	Laad, los- en overslagbedrijven t.b.v. binnenvaart (stukgoederen)	3
6312	Veem- en pakhuisbedrijven	3
71	Verhuur van transportmiddelen, machines en andere roerende goederen	
712	Verhuurbedrijven voor transportmiddelen (excl. personenauto's)	3
713	Verhuurbedrijven voor machines en werktuigen	3

Op bedrijventerrein B zijn de volgende bedrijfstypen toegestaan

SBI code	Omschrijving	Milieucategorie
37	Vorbereiding tot recycling	
372	Puinbrekerijen en malerijen: vc<100.000 ton/jaar	4
71	Verhuur van transportmiddelen, machines en andere roerende goederen	
712	Verhuurbedrijven voor transportmiddelen (excl. pers. auto's)	3
90	Milieudienstverlening	
-	Op- en overslag van bedrijfsafvalstoffen en huishoudelijk afval	4
-	Op- en overslag van bouw- en sloopafval	4
-	Op- en overslag van houtafval en snoeiafval	4
-	Verkleinen van hout- en snoeiafval	4
-	Op- en overslag van asbesthoudende stoffen in containers	4

SBI code	Omschrijving	Milieucategorie
-	Op- en overslag van veegvuil en kolkenslib	4
-	Het bereiden van vaste brandstof uit afval van vloerbedekkingen, textielmaterialen, uit kunststofafval en ander hoogwaardig calorisch bedrijfsafval	4

2.2 Bedrijven en vigerende bestemmingen

In onderstaande tabel is te zien welke bedrijven in overeenstemming zijn met het vigerende bestemmingsplan en welke dat niet zijn.

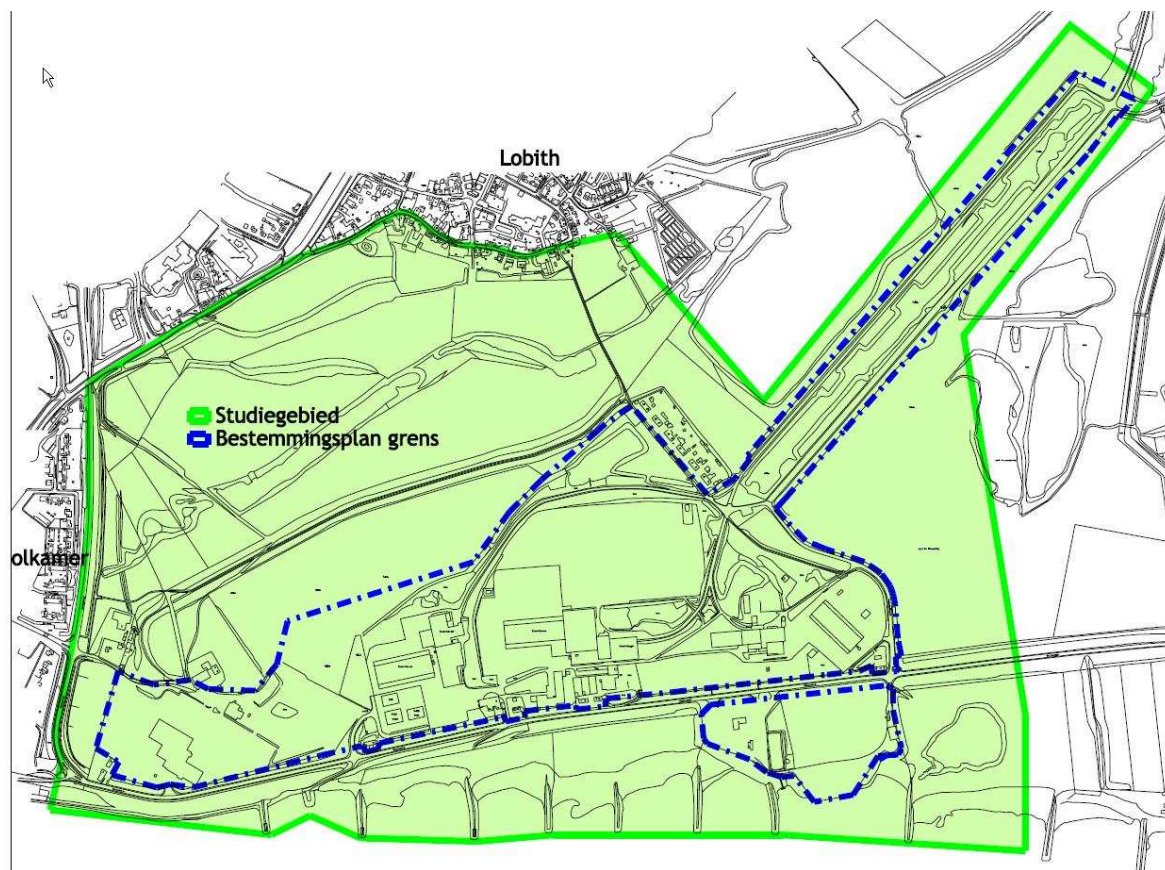
Naam bedrijf	Bestemmingsplan	Huidige bestemming	In overeenstemming met bestemmingsplan
Wellman Recycling	1987	Distributiebedrijven, bestemmingsvlak II	Nee
		1973: Steenindustrie	Nee
Swanenberg IJzergroep	1973 en 1987	1973: Steenindustrie en agrarisch gebied	Nee
		1987: distributiebedrijven bestemmingsvlak II	Nee
VAR	1973 en 2000	1973: agrarisch gebied 2000: bedrijventerrein A en B	1973: Nee 2000: Ja
Truckservice Lobith	2000	Bedrijventerrein A (I)	Nee
Steenvisie	2000	Bedrijventerrein A (II en I)	Gedeeltelijk
Mulder Safety	2000	Bedrijventerrein A (I)	Ja
Wezendonk zand en grind	1987	Distributiebedrijven, bestemmingsvlak I	Ja?
Wienerberger	1973	1973: Steenindustrie	Ja ¹ en nee

¹ Wienerberger heeft een steenfabriek, maar is inmiddels gesloten en wil een zo ruim mogelijke bestemming

De bedrijven welke niet zijn aangesloten bij de BKS zijn niet opgenomen in deze tabel.

2.3 Nieuw bestemmingsplan

In figuur 2.1 is de begrenzing van het nieuw op te stellen bestemmingsplan opgenomen en het daarbij behorende studiegebied.



Figuur 2.2
Begrenzing nieuw bestemmingsplan

In bijlage 1 is een kaart opgenomen van het plangebied met daarin de ligging van de diverse bedrijven van de Spijksedijk.

3 Wellman Recycling

3.1 Huidige bedrijfsactiviteiten

Wellman Recycling is gelegen aan de Tengnagelwaard 5 te Spijk en is een bedrijf dat zich richt op het opwaarderen van gebruikte kunststoffen (PET, PE en polypropkunststof) zodat deze kunnen dienen als grondstof voor polyestervezels. Het gereed product wordt afgezet als grondstof voor nieuwe PET-producten. Het onbewerkte materiaal wordt op het buitenterrein opgeslagen en het gereed product wordt inpandig opgeslagen. Het bedrijf is 24 uur per dag in werking. Het terrein bestaat in de huidige situatie uit een grote loods met kantoor en een groot buitenterrein waar de opslag van plastic plaatsvindt. Tegenover de loods zijn enkele gebouwtjes voor onder andere gas en elektra aanwezig. De dichtstbijzijnde woning is gelegen aan de Spijksedijk 10 op 90 m van de grens van de inrichting.

Voor ontsluiting van het terrein maakt men gebruik van een eigen weg die zich onder meer kenmerkt door een onderdoorgang van een zandtransportband van Wezendonk Zand en Grind BV. De weg sluit aan op de Tengnagelwaard.

In onderstaande luchtfoto is de ligging van Wellman Recycling weergegeven.



Figuur 3.1
Ligging Wellman Recycling

Bij Wellman Recycling vinden de volgende activiteiten plaats.

- Opslag van bedrijfsafval (tot balen geperste kunststof flessen).
- Shredderen van het afval.
- Wassen van het afval.
- Scheiden van het afval.
- Bewerken van het afval.
- Opslag van eindproduct (voor recycling gereed gemaakte kunststof).

Overzicht verleende vergunningen

- Revisievergunning 14 februari 2006:
 - opslaan en bewerken van kunststof afvalstoffen;
 - ondersteunende activiteiten binnen de inrichting.
- Veranderingsvergunning 3 juli 2007:
 - opslaan van lpg-gasflessen.
- Veranderingsvergunning 28 januari 2009:
 - wasplaats;
 - transportbanden voor de aanvoer van PET-materiaal.
- Veranderingsvergunning 13 augustus 2009:
 - intrekken voorschrift 3.1.4 (ombouwen dockingstation).
- Veranderingsvergunning 24 januari 2011:
 - opslag gereed product in gedeelte van de hal van Swanenberg IJzergroep.

Op basis van de richtafstanden zoals opgenomen in de VNG-bundel 'Bedrijven en milieuzonering' dienen de volgende minimale afstanden te worden gehanteerd tussen het bedrijf en de omliggende woningen.

Tabel 3.1

Bedrijf	Type	SBI code 2008	Milieu-categorie	Milieuaspect	Richtafstand (m)	Aan te houden afstand (m)
Wellman Recycling	Kunststofverwerkend bedrijf zonder fenolharsen	222	4.1	Geur Stof Geluid Gevaar	200 50 100 100R	90

R: Risico (Besluit externe veiligheid inrichtingen mogelijk van toepassing)

Uit tabel 3.1 blijkt dat zonder maatregelen geen aanvaardbaar woon- en leefklimaat gerealiseerd kan worden voor de woningen gelegen aan de Spijksedijk. Wellman heeft diverse maatregelen getroffen om de milieuhinder naar de omgeving toe zoveel mogelijk terug te dringen. Hieronder wordt nader ingegaan op de milieuaspecten.

Geur

Uit de diverse aanvragen van de milieuvergunningen blijkt dat de activiteiten van Wellman geen geuremissie veroorzaken. Er is dus geen hinder in de vorm van geur. De richtafstand met betrekking tot geur kan buiten beschouwing worden gelaten.

Stof

In de tabel is te zien dat Wellman voldoet aan het aspect stof, gezien de opgenomen richtafstand van 50 m. Daarnaast blijkt uit de diverse aanvragen dat het productieproces vrijwel geheel onder natte omstandigheden plaatsvindt. Bij de aanvraag uit 2004 is een meetrapport als bijlage toegevoegd, waaruit blijkt dat er geen overschrijding is van de grensmassastromen uit de Ner. De stofemissies zijn dermate laag dat ze geen hinder buiten de inrichting veroorzaken.

Geluid

De relevante geluidbronnen bij Wellman zijn de volgende:

- transportbewegingen vrachtwagens;
- heftrucks;
- deuropeningen;
- gevel- en dakdelen;
- containerbelading;
- gevelventilatoren.

In 2010 is door Wellman Recycling een veranderingsvergunning aangevraagd voor de opslag bij Swanenberg. Bij die aanvraag is het akoestisch onderzoek van 16 juni 2008 gevoegd. Het akoestisch rapport heeft als doel om inzichtelijk te maken welke invloed de verandering heeft op de geluidbelasting van Wellman Recycling. Het akoestisch rapport uit 2008 ging uit van de op dat moment (2008) aan te vragen situatie en dat betrof de volgende veranderingen:

- het plaatsen van een transportband;
- het gebruik van de loods van Swanenberg. Deze loods zal gebruikt gaan worden voor opslag van gereed product (PET-, PE- en PP-granulaat).

Aan- en afvoer van het gereed product zal door middel van interne transportmiddelen plaatsvinden.

Daarnaast is in het rapport van 2008 de op dat moment vergunde geluidemissie als uitgangspunt genomen om te beoordelen welk akoestisch effect de veranderingen, die toen werden aangevraagd met zich meebrachten. Omdat in de vergunning voor de geluidvoorschriften onderscheid is gemaakt tussen de situatie tussen 2006 en 36 maanden na het in werking treden van de vergunning, zijn in 2008 voor de beoordeling van de invloed van de wijzigingen de geluidvoorschriften gehanteerd die op dat moment golden.

Anno 2010 gelden er andere geluidvoorschriften op grond waarvan de rapportage uit 2008 door voornoemde verschillen geen juiste weergave geeft van de geluidemissie van de in 2010 aan te vragen verandering, zijnde de opslag bij Swanenberg.

Bij de bepaling van de totale geluidbelasting van de inrichting is ervan uitgegaan dat de in 2005 gerapporteerde te verwachten geluidreductie is gerealiseerd. Dit uitgangspunt wordt ondersteund door het akoestisch rapport immissiemetingen Wellman Recycling met kenmerk 09.012.01 van 25 maart 2009 van Tideman akoestisch adviesbureau.

De getroffen maatregelen bestaan uit:

- het plaatsen van een tussenwand in hal 3 ter hoogte van de dockingstation;
- oostgevel van hal 3 geïsoleerd met een voorzetwand;
- wanden hal 3 geluidabsorberend uitgevoerd, waardoor een gedempte ruimte is ontstaan;
- de ventilatoren in de gevels van de maalruimte zijn verwijderd, de gaten zijn dichtgemetseld;

- op het dak van de maalruimte is een ventilatorkap geplaatst die vanaf de vergunningspunten uitblaast;
- het bronvermogen van de heftruck, type Telftruk, is minder dan 101,3 dB(A).

In de conclusie van dat rapport is aangegeven dat ruim wordt voldaan aan de vergunde waarden.

Op grond van de uitgevoerde berekeningen kan worden geconcludeerd dat veranderingen geen relevante bijdrage leveren aan de geluidbelasting van Wellman Recycling.

Gevaar

Uit de diverse aanvragen van milieuvergunningen blijken de volgende activiteiten relevant:

- opslag van gevaarlijke stoffen in verpakking;
- opslag van zuur en loog in bovengrondse opslagtank;
- opslag van gasflessen;
- opslag van dieselolie in bovengrondse tank;
- opslag van PET-flessen in depot;
- opslag gereed product in hal Swanenberg.

De gevaarlijke stoffen worden opgeslagen conform de richtlijnen zoals opgenomen in de PGS 15. In de PGS 15 is een minimale afstand van 5 meter tot de grens van de inrichting vastgesteld ter voorkoming van gevaar voor de omgeving. De opslag van gevaarlijke stoffen bevindt zich op 175 m van de dichtstbijzijnde woning, zodat er als gevolg van de opslag van gevaarlijke stoffen geen gevaar bestaat.

Een van de voorschriften met betrekking tot de opslag van zwavelzuur en natronloog houdt in dat de afstand tussen de opslagplaatsen en brandbare gebouwonderdelen minimaal 5 m moet zijn. Hiermee bevinden de tanks zich op voldoende veilige afstand van de woningen.

De opslag van gassen vindt plaats aan de zuidkant van het terrein. Het gaat om vijf flessen van 50 liter. Deze voldoen aan de PGS 15 (minimale afstand tot de terreingrens 5 meter) en vormen daarom geen gevaar voor de omgeving.

Voor de opslag van dieselolie wordt voldaan aan de PGS 30. Volgens deze richtlijn moet de opvangbak van een betreffende opslagtank op minimaal 3 m van de erfscheiding gesitueerd zijn. Aan deze afstand wordt voldaan, zodat deze opslag evenmin een gevaar vormt voor de omgeving.

Voor de opslag van samengeperste PET-flessen zijn in de milieuvergunning (14 februari 2006) voorschriften opgenomen ter preventie en bestrijding van brandgevaar. De opslageenheden moeten ten minste 4,6 m van de erfgrens verwijderd zijn. In samenwerking met de brandweer is een bedrijfsnoodplan opgesteld en zijn brandveiligheidseisen gesteld aan de opslagdepots en de brandveiligheidsvoorzieningen. Door middel van deze voorschriften worden de risico's van de PET flessenopslag naar de omgeving tot een aanvaardbaar niveau teruggebracht.

In 2011 is door de provincie vergunning verleend voor de opslag van gereed product in de hal van Swanenberg. Aan deze vergunning zijn voorschriften verbonden ten aanzien van de brandveiligheid en het hebben van een brandbestrijdingsplan.

Bij de nabijgelegen woningen kan op basis van het vorenstaande een goed woon- en leefklimaat worden gerealiseerd en bedraagt de aan te houden afstand 90 m.

3.2 Toekomstige bedrijfsactiviteiten

Wellman heeft aangegeven de volgende wensen te hebben.

- Een uitbreiding van de omschrijving naar recycling van kunststof afvalstoffen, niet zijnde gevaarlijke afvalstoffen.
- Loswal met containeroverslag indien dit kostentechnisch interessant is ten opzichte van de loswal Emmerich.
- Verhoging opslagcompartimenten grondstoffen.
- Realisatie overkapte biologische waterzuivering op het noordoost punt van het terrein.
- Eigen energieopwekking met residuen uit eigen proces, alternatieve brandstoffen en/of secundaire grondstoffen, uitgeleverd door andere bedrijven op het industrieterrein.
- Een windturbine zou aantrekkelijk kunnen zijn. Men wil duurzame energie leveren aan de andere bedrijven.
- Volumegroei in gereedmaken voor recycling van kunststof/PET-flessen tot boven 100.000 ton per jaar
- Hal aan de zijde van de dijk voor voorsortering, opslag en kantoorruimte (nieuw te bouwen hal is grofweg 140x25 m=3.500 m²)

Tabel 3.2

Gewenste activiteit	Type	SBI code 2008	Milieu-categorie	Milieuaspect	Richtafstand (m)	Aan te houden afstand (m)
Loswal met containeroverslag	Laad-, los- en overslagbedrijven t.b.v. de binnenvaart: containers	52242	4.2	Geur Stof Geluid Gevaar	0 10 300 50	300
Opwekken energie uit residuen eigen proces	Vergisting, verbranding en vergassing van biomassa	35	3.2	Geur Stof Geluid Gevaar	50 50 100 30	100
Opwekken energie uit residuen eigen proces	Afvalverbrandings-inrichtingen, thermisch vermogen >75 MW	382	4.2	Geur Stof Geluid Gevaar	300 200 300C 50	150
Windmolen met wiekdiameter 50 m	Opwekken van duurzame energie	35	4.2	Geur Stof Geluid Gevaar	0 0 300C 50	300
Windmolen met wiekdiameter 30 m	Opwekken van duurzame energie	35	4.1	Geur Stof Geluid Gevaar	0 0 200C 50	200
Windmolen met wiekdiameter 20 m	Opwekken van duurzame energie	35	3.2	Geur Stof Geluid Gevaar	0 0 100C 30	100

C: Continu

Voor wat betreft de toekomstige wensen is uitgegaan van de richtafstanden, waarbij is bekeken of op basis van nu beschikbare informatie, deze afstanden teruggebracht kunnen worden.

Geur

Het aspect geur is alleen relevant bij de verbranding van residuen om daarmee energie op te wekken. De geuremissie is afhankelijk van welke residuen verbrand worden. Omdat hier schonere afvalstoffen worden toegepast dan bijvoorbeeld huisvuil, zal de geuremissie ook geringer zijn. Daarom kan de aan te houden afstand worden teruggebracht naar 150 m. Dit zal te zijner tijd nader onderzocht moeten worden. Voor de overige gewenste activiteiten is geur niet relevant.

Stof

Dit aspect is met name relevant bij het opwekken van energie uit residuen. Stof komt vrij bij het verbrandingsproces. Wanneer het een gesloten proces betreft en filters worden toegepast, wordt de stofemissie naar de omgeving beperkt. De mate van stofemissie is afhankelijk van het proces, welke stoffen in het proces worden ingebracht en welke voorzieningen zijn getroffen.

Voor wat betreft het aspect stof in relatie tot een loswal met containers geldt een richtafstand van 10 m; aan deze richtafstand kan ruimschoots worden voldaan.

Geluid

Dit aspect is voor alle gewenste activiteiten relevant. Met name het overslaan van containers en het opwekken van energie veroorzaken de nodige geluidemissies. Voor wat betreft het opwekken van energie zullen met name vrachtwagenbewegingen, ventilatoren en het proces zelf bepalend zijn. Echter dit is niet van zodanige aard zoals bij een afvalverbranding. Omdat bij het verbrandingsproces een schonere grondstof wordt ingezet en op kleinere schaal, kan een afstand van 150 m worden gehanteerd.

Voor wat de overslag van containers betreft gaat dit gepaard met de nodige piekgeluiden, echter de overslaglocatie van containers wordt gesitueerd aan de waterkant. Dit ligt op circa 500 m van de dichtstbijzijnde woning en ligt daarmee op voldoende afstand om een goed woon- en leefklimaat te kunnen hebben.

Gevaar

Gezien de richtafstanden in de tabel van 30 m respectievelijk 50 m wordt hieraan ruimschoots voldaan.

3.3 Conclusie Wellman recycling

- De huidige bedrijfsactiviteiten voldoen met de getroffen voorzieningen aan de aan te houden afstand.
- Het realiseren van een containeroverslagplaats aan de waterzijde hoeft een goed woon- en leefklimaat niet in de weg te staan, aangezien deze op circa 500 m van de dichtstbijzijnde woning zou komen te liggen.
- Voor wat betreft het opwekken van duurzame energie uit residuen zal nader bekeken moeten worden welke geluidreducerende maatregelen getroffen kunnen worden, zodat de milieuhinder zo veel mogelijk wordt teruggebracht. Tevens is de locatie van de activiteit op het terrein van belang.

- Voor wat betreft het opwekken van energie uit residuen zal het aspect stof nader bekeken moeten worden. De stofemissie is afhankelijk van het soort proces, de input en de voorzieningen. Afhankelijk van deze factoren kan de richtafstand worden teruggebracht.
- Voor de exploitatie van een windturbine is het geluidaspect het meest relevant. Bij de keuze van de windturbine kan hiermee tot op zekere hoogte rekening worden gehouden.
- De toekomstige wensen voldoen niet aan de richtafstanden vanwege de ligging van woningen aan de Spijksedijk. Aanvullende onderzoeken op het gebied van geluid en lucht moeten hierover meer duidelijkheid geven.

4 Swanenberg

4.1 Huidige bedrijfsactiviteiten

Swanenberg is gespecialiseerd in de levering van stalen buizen, balken en platen en is gevestigd aan de Spijksedijk 5-11 te Spijk. Op onderstaande luchtfoto is de ligging van Swanenberg weergegeven. De dichtstbijzijnde woningen zijn gelegen aan de Spijksedijk en aan de Tengenelwaard, waarbij de dichtstbijzijnde woning op minder dan 10 m ligt.



Figuur 4.1
Ligging Swanenberg

Op de locatie vinden voornamelijk de volgende activiteiten plaats.

- Op- en overslaan van buizen, balken en (profiel)platen.
- Op maat maken van de materialen.
- Verwijderen en aanbrengen van metalen onderdelen op de materialen.

De activiteiten van Swanenberg vallen onder het Activiteitenbesluit.

Op basis van de richtafstanden zoals opgenomen in de VNG-bundel 'Bedrijven en milieuzonering', dienen de volgende minimale afstanden te worden gehanteerd tussen het bedrijf en de omliggende woningen.

Tabel 4.1

Bedrijf	Type	SBI code 2008	Milieu-categorie	Milieuaspect	Richtafstand (m)	Aan te houden afstand (m)
Swanenberg	Constructiewerkplaats, gesloten gebouw	251,331	3.2	Geur Stof Geluid Gevaar	30 30 100 30	50

Geur

De activiteiten van Swanenberg veroorzaken geen geuremissie. Er is daarom geen geurhinder. De richtafstand met betrekking tot geur kan buiten beschouwing worden gelaten.

Stof

Uit de melding Activiteitenbesluit (26 maart 2009) blijkt dat er diffuse emissies kunnen ontstaan ten gevolge van een hogedrukreiniger, laswerkzaamheden en transport. Bij deze activiteiten wordt voldaan aan de geldende voorschriften uit het Activiteitenbesluit.

De provincie Gelderland heeft een quickscan uitgevoerd voor het industrieterrein Spijksedijk, juni 2009, waaruit blijkt dat de norm voor fijn stof op het industrieterrein wel wordt overschreden (jaargemiddelde $40 \mu\text{g}/\text{m}^3$), maar dat de overschrijdingen niet buiten de inrichtingsgrenzen van de bedrijven komen.

Daarnaast is in november 2009 een luchtkwaliteitsonderzoek uitgevoerd voor de activiteiten van Swanenberg (Peutz, rapportnr. F 19197-3-RA). Uit het onderzoek kan worden geconcludeerd dat voor fijn stof en stikstofdioxide geen van de in de Wet milieubeheer gestelde grenswaarden wordt overschreden.

Geluid

Swanenberg dient te voldoen aan afdeling 2.8 van het Activiteitenbesluit voor wat betreft het aspect geluid. Het gaat met name om intern transport en laad- en losactiviteiten, daarnaast veroorzaken ook de productieprocessen (snijbranden, slijpen, hogedrukreiniger) lawaai. In het akoestisch onderzoek, uitgevoerd door Peutz, nr. F 19197-4 van 12 november 2009, zijn de geluideffecten van de activiteiten van Swanenberg op de omliggende woningen onderzocht. Uit dit rapport blijkt dat er wordt voldaan aan de maximale geluidniveaus (70 en 75 dB(A)) en de langtijdgemiddelde beoordelingsniveaus (50 en 55 dB(A)). De indirecte hinder als gevolg van bestemmingsverkeer voldoet aan de geldende voorkeursgrenswaarde van 50 dB(A). Daarnaast blijkt uit het akoestisch onderzoek dat ook wordt voldaan aan het gemeentelijk geluidbeleid voor het langtijdgemiddelde beoordelingsniveau.

Een aantal bedrijfsactiviteiten vinden in pandig plaats en op delen van het buitenterrein vinden geen overslagactiviteiten plaats.

Gevaar

Bij Swanenberg vinden de volgende activiteiten plaats die relevant zijn voor het milieuaspect gevaar.

- Opslag van gassen in stationaire bovengrondse opslagtanks (propaan, zuurstof).
- Opslag van gevaarlijke stoffen in verpakking (conform PGS-15).
- Opslag van vloeibare brandstoffen (dieselolie) (conform PGS-30).

- Afleveren van vloeibare brandstoffen of gassen voor eigen gebruik (conform PGS-30).

Ten aanzien van bovengenoemde activiteiten zijn in het Activiteitenbesluit voorschriften opgenomen die er toe leiden dat het gevaar als gevolg van de activiteiten van de inrichting zich beperkt tot een aanvaardbaar niveau.

Voor de opslag van propaan geldt dat de opslagtank, het vulpunt en de tankwagen opgesteld dienen te worden op minimaal 20 meter afstand van kwetsbare (o.a. woningen) en beperkt kwetsbare objecten (Besluit artikel 3.28). De propaantank bevindt zich op circa 200 m afstand van de dichtstbijzijnde woningen, waarmee ruimschoots voldaan wordt aan het voorschrift.

Voor een bovengrondse opslagtank voor zuurstof geldt dat deze op minimaal 3 m van de erfscheiding gesitueerd moet zijn (PGS 9). De zuurstoftank is op 240 m van de dichtstbijzijnde woning is geplaatst.

De gevaarlijke stoffen worden opgeslagen conform de richtlijnen zoals opgenomen in de PGS-15. In de PGS-15 is een minimale afstand van 5 meter tot de grens van de inrichting vastgesteld ter voorkoming van gevaar voor de omgeving. De opslag van gevaarlijke stoffen bevindt zich op 70 m van de dichtstbijzijnde woning, zodat er als gevolg van de opslag van gevaarlijke stoffen geen gevaar bestaat.

Voor de opslag en aflevering van dieselolie dient te worden voldaan aan de PGS 30. Volgens deze richtlijn moet de opvangbak waarin de opslagtank zich bevindt op minimaal 3 m van de erfscheiding gesitueerd zijn. Aan deze afstand wordt voldaan, aangezien de dichtstbijzijnde dieseltank zich op circa 50 m van de dichtstbijzijnde woning bevindt. Het afleverpunt voor dieselolie aan interne transportmiddelen bevindt zich nabij de dieselopslagtank op circa 50 m van de dichtstbijzijnde woningen.

Op basis van het bovenstaande kan geconcludeerd worden dat de aan te houden afstand 50 m bedraagt. Dit is de afstand van de bedrijfsactiviteiten tot aan de dichtstbijzijnde woning.

4.2 Toekomstige bedrijfsactiviteiten

Swanenberg heeft aangegeven de volgende wensen te hebben.

- Bedrijfsomschrijving uitbreiden met 'opslag stalen constructiedelen'.
- Onderhoud van bedrijfsmiddelen.
- Helikopterhaven.
- Eigen loswal voor stukgoederen zoals stalen profielen naast Wezendonk, omdat daar nu geen twee schepen tegelijk gelost kunnen worden.
- Bewerken van staal: stralen, coaten, verven, lassen, snijden bitumen/PE verwijderen.
- Opslag stalen buizen, profielen en platen.
- Opslag van handelsproducten op alle terreindelen.

Tabel 4.2

Gewenste activiteit	Type	SBI code 2008	Milieu-categorie	Milieuaspect	Richtafstand (m)	Aan te houden afstand (m)
Loswal voor stukgoederen	Laad-, los- en overslagbedrijven t.b.v. de binnenvaart: stukgoederen	52242	3.2	Geur Stof Geluid Gevaar	0 10 100 50	100
Helikopterhaven	Helikopterland-plaatsen	5223	5.1	Geur Stof Geluid Gevaar	0 50 500 50	500
Oppervlakte-behandelingen: stralen	Metaaloppervlakte-behandelings-bedrijven: stralen	2561,3311	4.1	Geur Stof Geluid Gevaar	30 200 200 30	200
Oppervlakte-behandelingen: lassen	Smederijen, lasinrichtingen, bankwerkerijen e.d.	255,331	3.2	Geur Stof Geluid Gevaar	50 30 100 30	100
Opslag stalen constructiedelen	Constructiewerk-plaats in open lucht, p.o. > 2.000 m ²	251,331	4.2	Geur Stof Geluid Gevaar	50 200 300 30	300
Bewerken van staal	Constructiewerk-plaats: gesloten gebouw	251,331	3.2	Geur Stof Geluid Gevaar	30 30 100 10	50

Voor wat betreft de toekomstige wensen is uitgegaan van de richtafstanden, waarbij is bekeken of op basis van nu beschikbare informatie, deze afstanden teruggebracht kunnen worden.

Geur

Dit aspect is in beperkte mate aan de orde bij metaalbewerkingen zoals lassen en stralen. Aan de voorkeursafstanden die hiervoor gelden, kan ruimschoots worden voldaan.

Stof

Het aspect stofhinder is relevant bij het stralen van metaal en metaalbewerkingen in de open lucht. Van belang hierbij is op welke locatie van het terrein deze activiteiten plaatsvinden, of het in pandig plaatsvindt en welke voorzieningen worden getroffen om de milieuhinder zoveel mogelijk terug te brengen. In het Activiteitenbesluit zijn diverse voorschriften opgenomen om de hinder zoveel mogelijk te beperken. Wanneer deze worden toegepast, wordt de hinder naar de omgeving gereduceerd en kan de richtafstand worden teruggebracht. Welke afstand aangehouden moet worden is afhankelijk van bovengenoemde factoren. Daarnaast zal het luchtonderzoek meer duidelijkheid kunnen geven over dit aspect.

Geluid

Voor de helikopterlandplaats is geluid het belangrijkste aspect. Er zijn ten aanzien van deze activiteit weinig maatregelen mogelijk om het geluidniveau van een helikopter naar beneden te brengen. Als naar de indeling van het terrein wordt gekeken en naar de ligging van de woningen, zou de helikopterlandplaats op 500 m kunnen liggen van de woningen aan de Tengenelwaard maar de afstand tot de woningen aan de Spijksedijk bedraagt dan circa 130 m. Wanneer zowel met de woningen aan de Spijksedijk en de woningen aan de Tengenelwaard rekening wordt gehouden bedraagt de kortste afstand circa 330 m. Hiermee wordt niet voldaan de richtafstand. Wel kan uiteraard in een vergunning worden vastgelegd hoe vaak en wanneer (dagperiode) gebruik kan worden gemaakt van de landingshaven.

Voor de metaalbewerkingen zoals stralen bedraagt de richtafstand 200 m. Wanneer straal-activiteiten inpandig plaatsvinden en geluidwerende voorzieningen zijn getroffen kan de richtafstand worden teruggebracht.

Voor wat betreft de opslag van stalen constructiedelen geldt dat deze activiteit op zich geen geluidemissie veroorzaakt. Wel gaat het (ver)plaatsen en bewerken van de stalen constructie onderdelen gepaard met de nodige geluidemissie. Door het aanbrengen van afscherming en de locatie waar opslag plaatsvindt kan de richtafstand worden teruggebracht. Akoestisch onderzoek zal hierover duidelijkheid moeten geven.

Gevaar

De grootste richtafstand voor wat betreft het aspect gevaar bedraagt 50 m voor de loswal met stukgoederen. Een loswal zal buitendijks liggen en daarmee op voldoende afstand (circa 50 m) voor wat betreft het aspect gevaar.

4.3 Conclusie Swanenberg

- Alhoewel de afstand tussen Swanenberg en de dichtstbijzijnde woningen op sommige locaties zeer kort is, leidt de omvang van het terrein van Swanenberg er toe dat de huidige activiteiten toch op voldoende afstand plaatsvinden.
- Ten aanzien van de wensen van Swanenberg zijn de aspecten geluid en stof het meest relevant.
- Voor een helikopterland plaats geldt voor het aspect geluid een richtafstand van 500 m. Gezien de ligging van de woningen aan de Tengenelwaard en aan de Spijksedijk is het niet mogelijk aan deze afstand te voldoen.
- Door het treffen van geluidwerende voorzieningen en het inpandig uitvoeren van metaalbewerkende activiteiten kunnen richtafstanden worden teruggebracht.
- Het bewerken van staal in de open lucht veroorzaakt naast geluid de nodige stofemissies. Door het treffen van diverse maatregelen kan de richtafstand worden teruggebracht.
- Akoestisch onderzoek en luchtonderzoek zijn noodzakelijk om meer duidelijkheid te geven.

5 VAR B.V.

5.1 Huidige bedrijfsactiviteiten

VAR B.V. is een recyclingbedrijf dat zich primair richt op het omzetten van afval in grondstoffen, brandstoffen en andere bruikbare producten. Het ultieme doel hiervan is het hergebruik van materialen te stimuleren. VAR is gelegen aan de westzijde van het bedrijventerrein aan de Spijksedijk 3-139 te Spijk. De ligging van VAR is in onderstaand figuur weergegeven.



Figuur 5.1
Ligging VAR

VAR B.V. voert de volgende activiteiten uit.

- Opslag van diverse stromen hoogcalorisch afval.
- Shredderen van afval.
- Tot granulaat persen van afval.
- Opslag van eindproduct (vaste brandstof uit afval).

In 2000 is het bestemmingsplan herzien om de activiteiten van VAR op het terrein mogelijk te maken. Op het noordwestelijke deel van het terrein is destijds goedkeuring onthouden voor herziening van het bestemmingsplan (de zogenaamde 'taartpunt'). Hier vigeert het bestemmingsplan buitengebied uit 1973. Dit terrein maakt deel uit van de EHS (Ecologische Hoofd Structuur).

De dichtstbijzijnde woning is gelegen aan de Spijksedijk 5a op circa 20 m van de inrichting. Op basis van de richtafstanden zoals opgenomen in de VNG-bundel 'Bedrijven en milieuzonering' dienen de volgende minimale afstanden te worden gehanteerd tussen het bedrijf en de omliggende woningen.

Tabel 5.1

Bedrijf	Type	SBI code 2008	Milieu-categorie	Milieuaspect	Richtafstand (m)	Aan te houden afstand (m)
VAR	Overige groothandel in afval en schroot: b.o. > 1.000 m ²	251,331	4.2	Geur Stof Geluid Gevaar	10 30 100 10	50
VAR	Afvalscheidinginstallaties	383202	4.2	Geur Stof Geluid Gevaar	200 200 300C 50	50

C: Continu

Onderstaande beschouwing van de milieuaspecten is gebaseerd op de gegevens afkomstig uit de vergunningaanvraag die in 2009 bij de provincie Gelderland is ingediend. De verwachting is dat in de loop van 2011 de ontwerpbeschikking wordt gepubliceerd.

Geur

Ten behoeve van een vergunningaanvraag heeft de VAR in 2009 een geuronderzoek laten uitvoeren door GSG Environmental Services. In dit onderzoek is getoetst aan het Gelders geurbeleid. Hieruit bleek dat voor een woning de geurbelasting tussen de streef- en de richtwaarde ligt en voor twee woningen de geurbelasting tussen de richt- en de bovenwaarde ligt. Dit is in de huidige situatie de minimaal haalbare geurbelasting. Bij een schoorsteenhoogte van 40 m liggen deze drie woningen buiten de invloedssfeer van de geuremissie afkomstig van de schoorsteen. De geurimmissieconcentratie op een tweetal woningen is bij een schoorsteenhoogte van 20 m tussen de richt- en bovenwaarde. Bij een woning ligt de geurimmissieconcentratie bij een schoorsteenhoogte van 30 m of hoger tussen de richt- en streefwaarde. De mate van geurhinder is o.a. afhankelijk van de hoogte van de schoorsteen die wordt gebouwd.

Stof

In 2009 heeft Peutz een luchtonderzoek uitgevoerd ten behoeve van een vergunningaanvraag. Hieruit bleek dat de gestelde normen vanuit de Wet milieubeheer voor stikstofoxide (NO₂) en zwevende deeltjes (PM10) niet wordt overschreden.

Geluid

De geluidemissie van de VAR wordt met name bepaald door het gebruik van de productiehal, heftruck en shovel op het buitenterrein en vrachtwagenbewegingen. Door Peutz is in 2009 een akoestisch rapport opgesteld ten behoeve van de aanvraag. Om te kunnen voldoen aan de geluidvoorschriften is het niet toegestaan in de avond- en nachtperiode een shovel en/of heftruck te gebruiken op het buitenterrein.

Gevaar

De gevaarlijke stoffen die bij de VAR aanwezig zijn, brandbare vloeistof in tank en gasflessen, worden volgens de PGS-richtlijnen opgeslagen waarmee een toereikend beschermingsniveau wordt gerealiseerd.

Op basis van het bovenstaande, gezien de locaties waar bedrijfsactiviteiten op het terrein van de inrichting plaatsvinden en uitgaande van de vergunbaarheid van de bedrijfsactiviteiten, bedraagt de aan te houden afstand 50 m.

5.2 Toekomstige bedrijfsactiviteiten

VAR heeft aangegeven de volgende activiteiten te willen.

- Wil herprofilering van aarden wal door versmalling kruin.
- Zou graag duurzame energie (elektriciteit en warmte) en olie (back to feedstock) uit kunststof afval opwekken. Primaire doel zelfvoorzienend, zo mogelijk ook levering aan andere bedrijven of net.
- Wil graag een schoorsteen van maximaal 70 meter. Door de afstand is het helaas niet mogelijk van een van de andere twee oude schoorstenen gebruik te maken. Liefst van baksteen, misschien als werkleer project, anders uit kostenoverweging staal.
- Zou graag zien dat 'taartpunt' een algemene bedrijvenbestemming krijgt.
- Verlading over water door middel van een transportband.
- Mobiele puinbreker.
- Recycling van afvalstoffen, niet zijnde gevaarlijke stoffen (o.a. compostering).

Tabel 5.2

Gewenste activiteit	Type	SBI code 2008	Milieu-categorie	Milieu-aspect	Richtafstand (m)	Aan te houden afstand (m)
Opwekken duurzame energie	Bio-energieinstallaties elektrisch vermogen <50 MWe: vergisting, verbranding en vergassing van overige biomassa	35	3.2	Geur Stof Geluid Gevaar	50 50 100 30	100
Opwekken duurzame energie	Afvalverbrandingsinrichtingen, thermisch vermogen > 75 MW	382	4.2	Geur Stof Geluid Gevaar	300 200 300 50	300
Mobiele puinbreker	Puinbrekerijen en –malerijen: v.c. < 100.000 ton/jaar	383202	4.2	Geur Stof Geluid Gevaar	30 100 300 10	300
Mobiele puinbreker	Puinbrekerijen en –malerijen: v.c. > 100.000 ton/jaar	383202	5.2	Geur Stof Geluid Gevaar	30 200 700 10	700
Compostering	GFT in gesloten gebouw	382	4.1	Geur Stof Geluid Gevaar	200 50 100 100	200
Compostering	Composteerbedrijf belucht v.c.> 20.000 ton/jaar	382	4.1	Geur Stof Geluid Gevaar	200 200 100 30	200

Gewenste activiteit	Type	SBI code 2008	Milieu-categorie	Milieu-aspect	Richtafstand (m)	Aan te houden afstand (m)
Compostering	Composteerbedrijf niet belucht v.c.> 5.000-20.000 ton/jaar	382	4.1	Geur Stof Geluid Gevaar	700 300 100 30	300
Verlading over water	Laad- en losoverslagbedrijven t.b.v. de binnenvaart: ertsen, mineralen, e.d., opslagopp. $\geq 2.000 \text{ m}^2$	52242	5.2	Geur Stof Geluid Gevaar	50 500 700 50	700

Voor wat betreft de toekomstige wensen is uitgegaan van de richtafstanden, waarbij is bekeken of op basis van nu beschikbare informatie, deze afstanden teruggebracht kunnen worden.

Geur

De richtafstanden variëren van 30 tot 700 m.

Bij het verwerken van afval is dit aspect zeer relevant en is sterk afhankelijk van het soort afval (bijvoorbeeld GFT) dat verwerkt wordt en volgens welk proces het afval verwerkt wordt.

Stof

De voorkeursafstanden die hiervoor gelden variëren van 50 tot 500 m. Voor wat betreft de grootste afstand, 500 m voor het overslaan van afval naar water, geldt dat deze activiteit aan de waterzijde zal plaatsvinden. De woningen gelegen aan de Spijksedijk liggen op circa 60 m tot aan de geprojecteerde loswal.

Geluid

De voorkeursafstanden die hiervoor gelden variëren van 100 tot 700 m. De geluidemissie is afhankelijk van de capaciteit die daadwerkelijk verwerkt wordt en of de activiteiten in pandig plaatsvinden dan wel in de open lucht.

Gevaar

De voorkeursafstanden variëren van 10 tot 100 m.

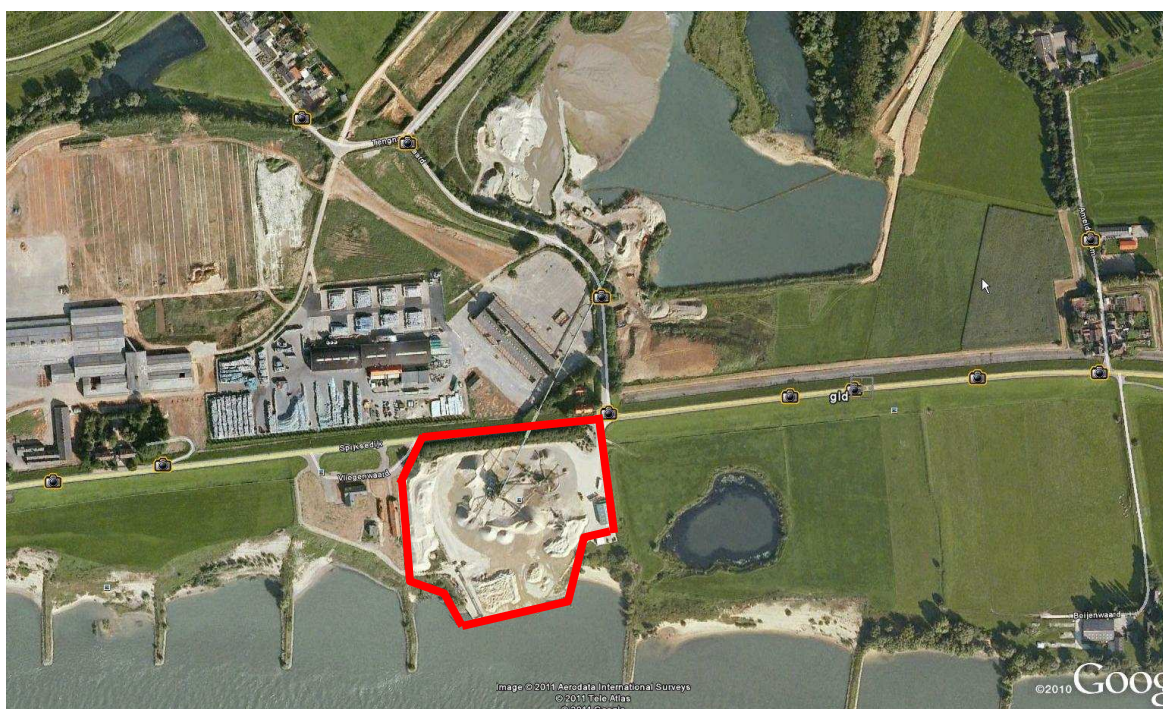
5.3 Conclusie VAR

- Huidige activiteiten vinden op voldoende afstand plaats gezien de locaties waar bedrijfsactiviteiten op het terrein van de inrichting plaatsvinden.
- Door de ligging van de dichtstbijzijnde woning op 20 m kan aan geen enkele richtafstand worden voldaan voor wat betreft de toekomstige gewenste bedrijfsactiviteiten.
- Geluid, geur en stof zijn de milieuaspecten waar voor de toekomstige activiteiten de grootste richtafstanden gelden en waaraan niet voldaan wordt.
- Wanneer bekend is wat de toekomstige bedrijfsactiviteiten worden en de plannen concreet zijn kan met nader onderzoek worden bepaald wat de aan te houden afstanden worden.

6 Wezendonk Zand en Grind

6.1 Huidige bedrijfsactiviteiten

Wezendonk Zand en Grind BV is een bedrijf dat voorziet in zandwinning en zandverwerking. De zandwinning en zandverwerking vinden op afstand van elkaar plaats. Er is een koppeling tussen beiden via een zandtransportband. De zandwinning behoort niet tot het bestemmingsplangebied, de zandverwerking wel. Op het terrein dat wordt gebruikt voor de zandverwerking vigeert het bestemmingsplan uit 1987. De dichtstbijzijnde woning ligt op circa 13 m. Op onderstaande luchtfoto is de ligging van de zandverwerking te zien die binnen het bestemmingsplangebied valt.



Figuur 6.1

Ligging zandverwerking

Een vergunning voor zandwinning in de Tegnagelwaard is verleend bij besluit van 22 augustus 1995. Vanaf 17 mei 1999 is op basis van deze vergunning zand gewonnen. De zandwinning is vrijwel klaar en zal op korte termijn worden afgerond. Het verzoek om vergunningwijziging heeft betrekking op de inrichting van het gebied. Tevens wordt gevraagd voor een deel van het gebied de vergunning te verlengen.

De belangrijkste wijziging heeft betrekking op het deel van het gebied waar een puinstort ligt. Deze puinstort die volgens de huidige ontgrondingvergunning in het te ontzanden gebied ligt, wordt gehandhaafd. Het wilgenbos dat centraal in het gebied ligt, blijft volledig gehandhaafd. Verder wordt een aantal wijzigingen gevraagd die als zodanig geen betrekking hebben op de zandwinning, maar op de verdere inrichting van het gebied. In overleg met de eigenaar en toekomstig beheerder zijn de in het middengebied geplande kijkhut en het pad daar naar toe komen te vervallen.

Om over het gebied te kunnen uitkijken, wordt als compensatie aan de noordkant van het gebied een uitkijkheuvel gerealiseerd met een rustvoorziening. Langs de westzijde wordt het terrein pleks-gewijs opgehouden om ook vanaf het aan te leggen fiets/wandelpad het gebied te kunnen beleven.

De in het oorspronkelijk ontwerp voorziene vissteigers vervallen, dat geldt ook voor één van de drie poelen in het oostelijk deel van het plangebied. Het is de bedoeling een beperkt deel van het terrein te gebruiken voor de verwerking van zand uit het project Carvium Novum. Gevraagd wordt de vergunning Tengnagelwaard voor dit deel te verlengen.

Op basis van de richtafstanden zoals opgenomen in de VNG-bundel 'Bedrijven en milieuzonering', dienen de volgende minimale afstanden te worden gehanteerd tussen het bedrijf en de omliggende woningen.

Tabel 6.1

Bedrijf	Type	SBI code 2008	Milieu-categorie	Milieuaspect	Richtafstand (m)	Aan te houden afstand (m)
Wezendonk zand en grind	Laad en losbedrijf t.b.v. binnenvaartertsen, mineralen e.d. opslagopp. >2.000 m ²	52242	5.2	Geur Stof Geluid Gevaar	50 500 700 50	240
Wezendonk zand en grind	Winning van zand en grind algemeen	0812	4.1	Geur Stof Geluid Gevaar	10 100 200 10	50
Wezendonk zand en grind	Groothandel in zand en grind: b.o. > 200m ²	46735	3.2	Geur Stof Geluid Gevaar	0 30 100 0	50

Voor de activiteiten van Wezendonk is op 9 juli 1999 een revisievergunning verleend.

Geur

Bij de op- en overslag van zand en grind treedt nagenoeg geen geuremissie op. Dit aspect is niet relevant.

Stof

Tijdens het storten en op- en overslaan treedt stofemissie op. In de milieuvergunning zijn voorschriften opgenomen om stofhinder naar de omgeving zoveel mogelijk te beperken. Zodat een goed woon- en leefklimaat wordt bereikt.

Geluid

In de milieuvergunning uit 1999 zijn geluidvoorschriften opgenomen. De dichtstbijzijnde woningen liggen aan de Spijksedijk op circa 240 m van de loswallocatie. De woningen aan de Spijksedijk zijn als referentiepunt opgenomen; hiervoor gelden specifieke geluidvoorschriften ten aanzien van het vrachtverkeer en de loswal met classificeerinstallatie. Hiermee wordt gezorgd dat een aanvaardbaar woon- en leefklimaat wordt bereikt.

Gevaar

De gevaarlijke stoffen die bij Wezendonk aanwezig zijn, brandbare vloeistof in tank en gasflessen, worden volgens de vergunningvoorschriften opgeslagen waarmee een toereikend beschermingsniveau wordt gerealiseerd.

Gelet op het vorenstaande is er bij de huidige bedrijfsactiviteiten sprake van een aanvaardbaar woon- en leefklimaat.

6.2 Toekomstige bedrijfsactiviteiten

Wezendonk Zand en Grind heeft aangegeven de volgende wensen te hebben.

- Vergroting loswal tot het totale kribvak.
- Kribben verwijderen.
- Uitbreiding bedrijfsuren.
- Voorbewerkinglocatie Tengnagelwaard bestemmen als bedrijfsdoeleinden (huidige bestemming = agrarisch).
- Inpandige puinbreekinstallatie.

Tabel 6.2

Gewenste activiteit	Type	SBI code 2008	Milieu-categorie	Milieuaspect	Richtafstand (m)	Aan te houden afstand (m)
Inpandig puinbreken	Puinbrekerijen en puinmalerijen v.c. > 100.000 ton /jaar	383202	5.2	Geur Stof Geluid Gevaar	30 200 700 10	700
Inpandig puinbreken	Puinbrekerijen en puinmalerijen v.c. < 100.000 ton /jaar	383202	4.2	Geur Stof Geluid Gevaar	30 100 300 10	300

Voor wat betreft de toekomstige wensen is uitgegaan van de richtafstanden, waarbij is bekeken of op basis van nu beschikbare informatie, deze afstanden teruggebracht kunnen worden.

Geur

Bij het puinbreken treedt in zeer geringe mate geuremissie op. Met de keuze van de locatie kan hiermee dusdanig rekening worden gehouden dat aan de richtafstand wordt voldaan.

Stof

Tijdens het puinbreken treedt stofemissie op. Wanneer het puinbreken inpandig plaatsvindt en diverse filters worden toegepast, wordt de stofhinder naar de omgeving gereduceerd en kan de richtafstand worden teruggebracht.

Geluid

Dit aspect is het meest relevant bij puinbrekers. Door het inpandig puinbreken en treffen van isolerende voorzieningen wordt de geluidhinder gereduceerd. In welke mate er geluidhinder kan optreden, zal uit akoestisch onderzoek moeten blijken.

Gevaar

Aan de richtafstand van dit aspect kan worden voldaan.

6.3 Conclusie Wezendonk Zand en Grind

- De huidige bedrijfsactiviteiten zijn vergund in de revisievergunning uit 1999 waarin voorschriften zijn opgenomen ten aanzien van o.a. geluid en stof waarmee wordt voorzien in een aanvaardbaar woon- en leefklimaat.
- Voor de gewenste puinbreekactiviteiten zijn de aspecten geluid en stof het meest relevant en kan niet voldaan worden aan de richtafstanden die voor deze activiteit geldt.
- Akoestisch onderzoek en luchtonderzoek moeten uitwijzen in hoeverre de richtafstanden gereduceerd kunnen worden ten aanzien van de toekomstige activiteiten.

7 Truck Service Lobith

7.1 Huidige bedrijfsactiviteiten

Truck Service Lobith houdt zich bezig met transport over de weg. Het terreinoppervlak van Truck Service Lobith beslaat 4.000 m² en is gevestigd aan de Spijksedijk 3-100 te Spijk. De dichtstbijzijnde woning ligt op circa 40 m.



Figuur 7.1

Ligging Truck Service Lobith

De bedrijfsactiviteiten van Truck Service Lobith vallen onder het Activiteitenbesluit.

Op basis van de richtafstanden zoals opgenomen in de VNG-bundel 'Bedrijven en milieuzonering', dienen de volgende minimale afstanden te worden gehanteerd tussen het bedrijf en de omliggende woningen.

Tabel 7.1

Bedrijf	Type	SBI code 2008	Milieu-categorie	Milieuaspect	Richtafstand (m)	Aan te houden afstand (m)
Truck Service Lobith	Goederenwegvervoerbedrijf en (zonder schoonmaaktanks):b.0>1.000m2	494	3.2	Geur Stof Geluid Gevaar	0 0 100C 30	40

C: Continu

Geur

Voor het aspect geur geldt geen voorkeursafstand.

Stof

Voor het aspect stof geldt geen voorkeursafstand.

Geluid

Voor het aspect geluid geldt een richtafstand van 100 m. De mate van geluidhinder hangt af van de hoeveelheid vrachtwagenbewegingen die plaatsvinden en de bedrijfsactiviteiten op het terrein. In het Activiteitenbesluit zijn geluidvoorschriften opgenomen, ervan uitgaande dat Truck Service Lobith hieraan voldoet, kan de richtafstand worden teruggebracht tot 40 m.

Gevaar

De richtafstand voor gevaar bedraagt 30 m. De dichtstbijzijnde woning ligt op 40 m. Aan deze richtafstand wordt dus voldaan.

Gelet op het vorenstaande kan een goed woon- en leefklimaat worden bereikt.

7.2 Toekomstige bedrijfsactiviteiten

Truckservice Lobith wil graag:

- eigen dieseltankplaats en een wasplaats, beiden voor eigen materieel;
- een eigen gronddepot;
- opslag van (bouw)puin;
- opslag van verontreinigde grond;
- windmolen is een zachte wens, men zou een exploitant willen faciliteren;
- een gezamenlijke loswal zou wenselijk zijn, men gebruikt nu loswal Tolkamer en Pannerden;
- categorie 4.2.

Een eigen dieseltankplaats en een wasplaats passen binnen milieucategorie 3.2 en zijn daarom in onderstaande tabel niet opgenomen.

Tabel 7.2

Gewenste activiteit	Type	SBI code 2008	Milieu-categorie	Milieuaspect	Richtafstand (m)	Aan te houden afstand (m)
Loswal met containeroverslag	Laad-, los- en overslagbedrijven t.b.v. de binnenvaart: containers	52242	4.2	Geur Stof Geluid Gevaar	0 10 300 50	300
Windmolen met wiekdiameter 50m	Opwekken van duurzame energie	35	4.2	Geur Stof Geluid Gevaar	0 0 300C 50	300
Windmolen met wiekdiameter 30m	Opwekken van duurzame energie	35	4.1	Geur Stof Geluid	0 0 200C	200

				Gevaar	50	
Windmolen met wiekdiameter 20m	Opwekken van duurzame energie	35	3.2	Geur Stof Geluid Gevaar	0 0 100C 30	100
Gronddepot	Groothandel zand en grind	46735	3.2	Geur Stof Geluid Gevaar	0 30 100 0	100
Opslag van puin Opslag van verontreinigde grond	Overige groothandel in afval en schroot: b.o. > 1.000 m ²	4677	3.2	Geur Stof Geluid Gevaar	10 30 100 10	100

C: Continu

Voor wat betreft de toekomstige wensen is uitgegaan van de richtafstanden, waarbij is bekeken of op basis van nu beschikbare informatie, deze afstanden teruggebracht kunnen worden.

Geur

Dit aspect is voor het opslaan van verontreinigde grond relevant, waarvoor een richtafstand van 10 m wordt aangehouden. Afhankelijk van het soort vervuilde grond en puin dat wordt opgeslagen zal meer of minder geuremissie optreden. Aan deze richtafstand wordt voldaan.

Stof

Bij de op- en overslag van grond en puin komt stof vrij. Hiervoor zijn voorzieningen te treffen, zodat de richtafstand teruggebracht kan worden.

Geluid

Voor dit aspect varieert de richtafstand van 100 m tot 300 m. De mate van geluidhinder hangt af van de soort windturbine en de intensiteit van de containeroverslag aan de loswal.

Gevaar

De richtafstanden voor gevaar variëren van 30 m tot 50 m. De dichtstbijzijnde woning ligt op 40 m. Door voorzieningen te treffen kan de richtafstand worden teruggebracht.

7.3 Conclusie Truckservice Lobith

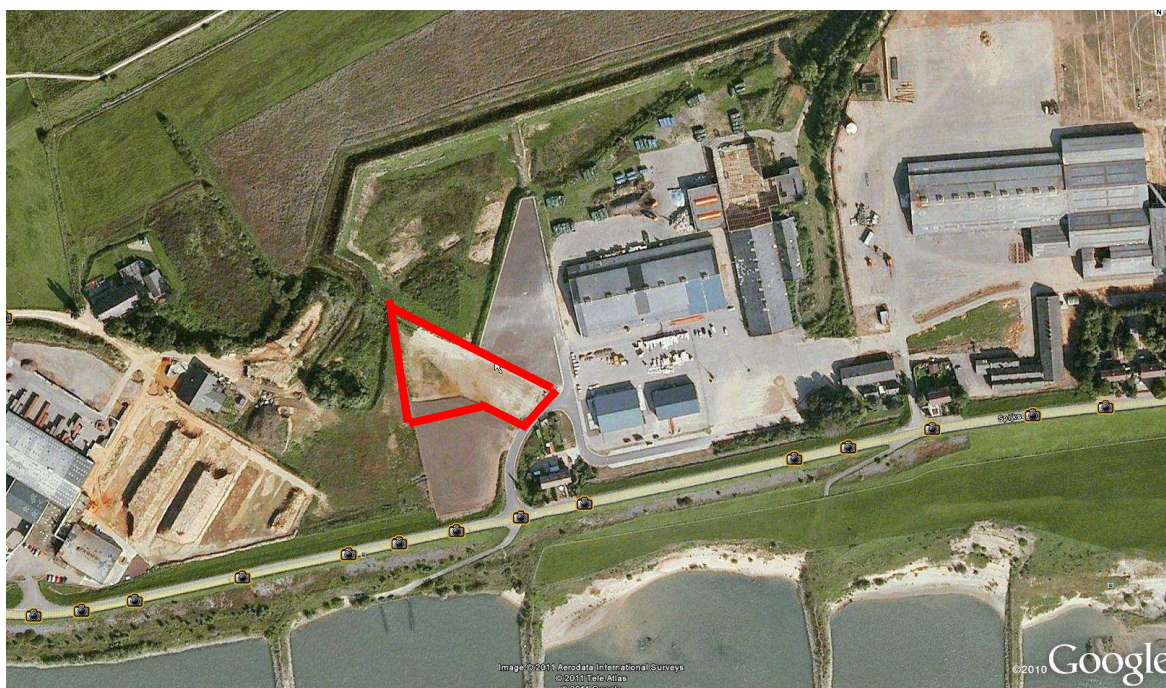
- De huidige bedrijfsactiviteiten liggen op voldoende afstand van de woningen aan de Spijksedijk, immers Truck Service Lobith valt onder het Activiteitenbesluit waarin diverse voorschriften zijn opgenomen; er wordt van uitgegaan dat hieraan voldaan wordt en daarmee is voorzien in een goed woon- en leefklimaat.
- De toekomstige gewenste bedrijfsactiviteiten voldoen niet aan de richtafstanden. Met name de richtafstand voor het aspect geluid wordt ruimschoots overschreden.
- Nader onderzoek is noodzakelijk om te bepalen of de richtafstanden gereduceerd kunnen worden.

8 Steenvisie

8.1 Huidige bedrijfsactiviteiten

Steenvisie heeft een handel in bak- en natuursteen. Het bedrijf is gelegen tussen de terreinen van Wienerberger en VAR. Het bedrijf heeft de volgende activiteiten:

- op- en overslag van bak- en natuursteen;
- trommelen van baksteen.



Figuur 8.1

De dichtstbijzijnde woning ligt op circa 40 m van Steenvisie. Op de bedrijfsactiviteiten van Steenvisie is het Activiteitenbesluit van toepassing.

Op basis van de richtafstanden zoals opgenomen in de VNG-bundel 'Bedrijven en milieuzonering', dienen de volgende minimale afstanden te worden gehanteerd tussen het bedrijf en de omliggende woningen.

Tabel 8.1

Bedrijf	Type	SBI code 2008	Milieu-categorie	Milieuaspect	Richtafstand (m)	Aan te houden afstand (m)
Steenvisie	Natuursteenbewerkingsbedrijven met breken, zeven of drogen vc <100.000 t/jaar	237	4.2	Geur Stof Geluid Gevaar	10 100 300 10	40

Geur

Bij de op- en overslag van bakstenen en aanverwante producten komt geen geur vrij. Eveneens is trommelen van de stenen nagenoeg geurloos. Dit aspect is daarom niet relevant.

Stof

Tijdens op- en overslag van de stenen en het trommelen komt stof vrij. Het trommelen vindt op een speciale plaats op het terrein plaats, zodat de milieuhinder naar omgeving zoveel mogelijk wordt beperkt. Daarnaast zijn hiervoor ook voorschriften opgenomen in het Activiteitenbesluit om de stofhinder terug te brengen.

Geluid

Dit aspect is voor de bedrijfsactiviteiten van Steenvisie het meest relevant. Het bedrijf valt onder de algemene regels van het Besluit algemene regels voor inrichtingen milieubeheer (Activiteitenbesluit). Hierin zijn geluidvoorschriften opgenomen waar Steenvisie aan voldoet. Dit aspect veroorzaakt geen zodanige hinder dat het woon- en leefklimaat wordt aangetast.

Gevaar

Dit aspect behoeft geen nader beschouwing gezien de gewenste afstand van 10 m. Hieraan wordt ruimschoots voldaan.

Gelet op het vorenstaande kan een goed woon- en leefklimaat worden bereikt.

8.2 Toekomstige activiteiten

Steenvisie wil graag de volgende activiteiten:

- wil graag milieucategorie 4;
- voorziet uitbreiding met circa 5.000 m²;
- loswal voor aanvoer van (natuur)steen;
- volumegroei huidige activiteiten (trommelen).

Tabel 8.2

Gewenste activiteit	Type	SBI code 2008	Milieu-categorie	Milieu-aspect	Richt-afstand (m)	Aan te houden afstand (m)
Loswal voor aanvoer van (natuur)steen	Laad-, los- en overslagbedrijven t.b.v. de binnenvaart: ertsen, mineralen, e.d. opslagopp. \geq 2.000 m ²	52242	5.2	Geur Stof Geluid Gevaar	50 500 700 50	700
Trommelen van (natuur)steen	Natuursteenbewerkingsbedrijven met breken, zeven of drogen vc <100.000 t/jaar	237	4.2	Geur Stof Geluid Gevaar	10 100 300 10	300

Voor wat betreft de toekomstige wensen is uitgegaan van de richtafstanden, waarbij is bekeken of op basis van nu beschikbare informatie, deze afstanden teruggebracht kunnen worden.

Geur

Voor het op- en overslaan van natuursteen is het aspect geur niet relevant. Voor het trommelen van natuursteen is dit aspect eveneens niet aan de orde.

Stof

Bij de op- en overslag van natuursteen komt stof vrij. Echter de loswal ligt buitendijks en daarmee op circa 250 m van de dichtstbijzijnde woning aan de Spijksedijk. Het overslaan van natuursteen zal slechts in geringe mate stofhinder veroorzaken, omdat het niet om een stuifgevoelige stof gaat. De aan te houden afstand wordt ten aanzien van dit aspect daarmee 250 m.

Geluid

Voor dit aspect varieert de richtafstand van 300 m tot 700 m. De mate van geluidhinder hangt af van de intensiteit van de loswal, de locatie van het trommelen van stenen en geluidreducerende voorzieningen. Het akoestisch onderzoek moet hierover uitsluitsel geven, zodat een reële 'aan te houden afstand' kan worden bepaald..

Gevaar

De richtafstanden voor gevaar variëren van 10 m tot 50 m. Door voorzieningen te treffen kan de richtafstand worden teruggebracht.

8.3 Conclusie Steenvisie

- De huidige bedrijfsactiviteiten voldoen niet aan de voorkeursafstanden voor de aspecten geluid en stof, echter Steenvisie valt onder het Activiteitenbesluit; er wordt van uitgegaan dat aan de diverse voorschriften wordt voldaan en daarmee is voorzien in een aanvaardbaar woon- en leefklimaat.
- De toekomstige gewenste bedrijfsactiviteiten voldoen niet aan de richtafstanden. Met name de richtafstand voor het aspect geluid wordt ruimschoots overschreden.
- Nader akoestisch onderzoek is noodzakelijk om te bepalen in welke mate de richtafstanden gereduceerd kunnen worden.

9 Wienerberger

9.1 Huidige activiteiten

Wienerberger is 's werelds grootste producent in keramische bouwmaterialen: gevelbakstenen, binnenmuurstenen, dakpannen, straatbakstenen en raamdorpels. Het bedrijf is gelegen aan de westzijde van het bedrijventerrein aan de Spijksedijk 3 te Spijk. De steenfabriek is inmiddels gesloten. De dichtstbijzijnde woning is gelegen op circa 25 m aan de Spijksedijk 2 en hoort bij het restaurant. De woning aan Copera 5 ligt op circa 50 m van de inrichting.



Figuur 9.1

Om een vergelijking te kunnen maken tussen hetgeen nu is vergund (steenfabriek) en wat in de toekomst mogelijk is, zijn de milieuaspecten van de steenfabriek beoordeeld. Voor Wienerberger is op 22 augustus 1995 een revisievergunning verleend waarin diverse voorschriften zijn opgenomen ten aanzien van geluid, stof etc.

Op basis van de richtafstanden zoals opgenomen in de VNG-bundel 'Bedrijven en milieuzonering', dienen de volgende minimale afstanden te worden gehanteerd tussen het bedrijf en de omliggende woningen.

Bedrijf	Type	SBI code 2008	Milieu-categorie	Milieuaspect	Richtafstand (m)	Aan te houden afstand (m)
Wienerberger/Daams	Baksteen en baksteenelementenfabrieken	233	4.1	Geur Stof Geluid Gevaar	30 200 200 30	120

Geur

Aan de richtafstand voor het aspect geur wordt voldaan.

Stof

Aan de richtafstand voor het aspect stof wordt niet voldaan. In de milieuvergunning zijn voorschriften opgenomen om de stofhinder zo veel mogelijk te beperken. Stof zal vooral tijdens het productieproces, in pandig vrijkomen. De steenfabriek zelf ligt op grotere afstand van de dichtstbijzijnde woning, op circa 120 m.

Geluid

Aan de richtafstand van geluid wordt niet voldaan. In de milieuvergunning zijn geluidvoorschriften opgenomen waarmee een goed woon- en verblijfklimaat wordt geborgd. De richtafstand kan daarom teruggebracht worden.

Gevaar

Er wordt voldaan aan de richtafstand voor gevaar. De gevaarlijke stoffen die bij Wienerberger aanwezig waren, brandbare vloeistof in tank en gasflessen, werden volgens de vergunningvoorschriften opgeslagen waarmee een toereikend beschermingsniveau werd gerealiseerd.

Gelet op het vorenstaande kon een aanvaardbaar woon- en leefklimaat worden bereikt.

9.2 Toekomstige activiteiten

Wienerberger is voornemens het bedrijfsterrein te verkopen met een zo hoog mogelijke milieucategorie. Ter illustratie en indicatie zijn een aantal bedrijfstyperingen in onderstaand overzicht gezet.

Op basis van de richtafstanden zoals opgenomen in de VNG-bundel 'Bedrijven en milieuzonering', dienen de volgende minimale afstanden te worden gehanteerd tussen onderstaande fictieve bedrijven en de omliggende woningen.

Tabel 9.1

Gewenste activiteit	Type	SBI code 2008	Milieucategorie	Milieuaspect	Richtafstand (m)	Aan te houden afstand (m)
Loswal met containeroverslag	Laad-, los- en overslagbedrijven t.b.v. de binnenvaart: containers	52242	4.2	Geur Stof Geluid Gevaar	0 10 300 50	300
Loswal t.b.v. ertsen, mineralen, e.d.	Loswal t.b.v. ertsen, mineralen, e.d., opslagopp. > 2.000 m ²	52242	5.2	Geur Stof Geluid Gevaar	50 500 700 50	700
Machine- en apparatenfabrieken incl. reparatie	Machine- en apparatenfabrieken incl. reparatie p.o. > 2.000 m ²	27,28, 33	4.1	Geur Stof Geluid Gevaar	50 30 200 30	200

Voor wat betreft de toekomstige wensen is uitgegaan van de richtafstanden, waarbij is bekeken of op basis van nu beschikbare informatie, deze afstanden teruggebracht kunnen worden. Omdat op het terrein van Wienerberger in het geheel niet duidelijk is welke toekomstige bedrijfsactiviteiten gaan plaatsvinden, is volstaan met het toelichten van de milieuaspecten.

Geur

Dit aspect is sterk afhankelijk van de soort activiteiten die plaatsvinden. Wanneer er afval wordt bewerkt zijn de richtafstanden een stuk groter dan wanneer dit niet het geval is.

Stof

Bij overslagactiviteiten van stuifgevoelige stoffen, het breken van puin etc. is dit een relevant aspect. Ook hangt het sterk samen waar op het terrein dit plaatsvindt.

Geluid

Dit aspect is het meest relevant gezien de ligging van de dichtstbijzijnde woning en de bedrijfsactiviteiten. De mate van geluidemissie is sterk afhankelijk van het soort bedrijf dat zich hier wil vestigen en welke geluidreducerende maatregelen worden getroffen. Tevens is het van belang waar op het terrein activiteiten plaatsvinden die gepaard gaan met veel geluidemissie. Hetgeen hier wordt gepresenteerd moet dan ook als indicatie worden beschouwd.

Gevaar

Dit aspect is het minst relevant en levert geen belemmeringen op ten aanzien van een goed woon- en verblijfsklimaat.

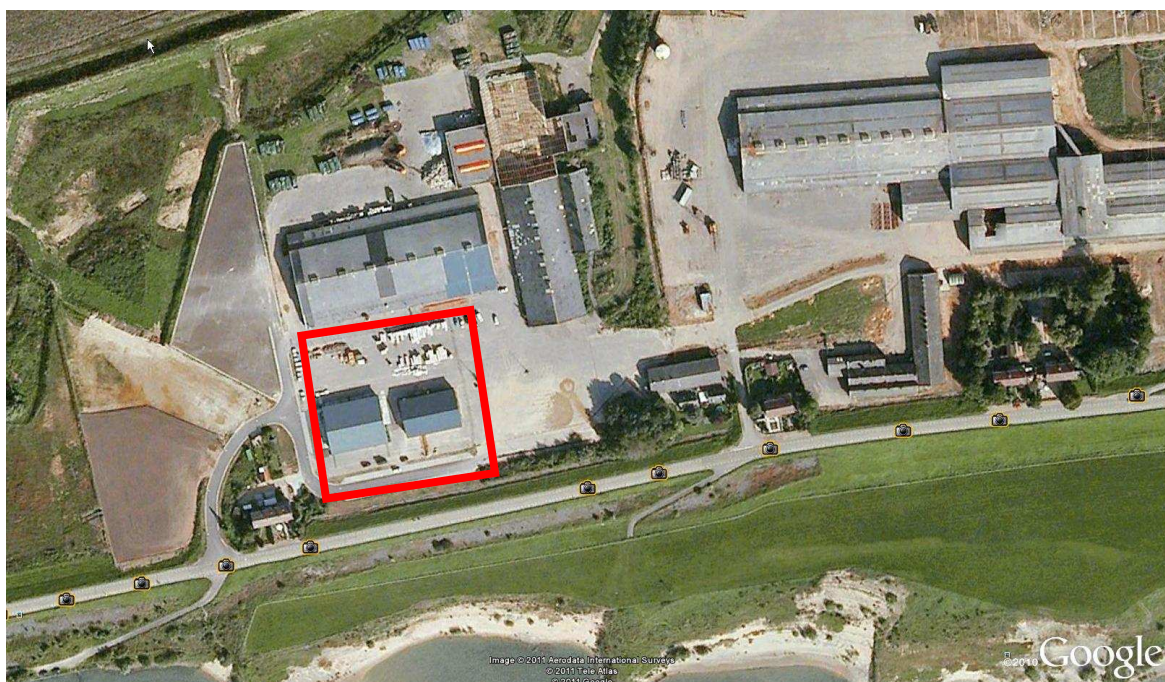
9.3 Conclusie Wienerberger

- Op slechts 20 m van de grens van de inrichting ligt de dichtstbijzijnde woning, waardoor niet voldaan wordt aan de verschillende richtafstanden.
- Nader onderzoek (geluid, lucht) is noodzakelijk om te bepalen in welke mate de richtafstanden gereduceerd kunnen worden.
- Door het bedrijfsterrein zo optimaal mogelijk in te richten kan rekening gehouden worden met de richtafstanden.

10 Mulder Safety

10.1 Huidige bedrijfsactiviteiten

De heer Mulder richt zich op de beveiligingsbranche in zijn algemeenheid en verhuur van diverse hallen en goederen. Het bedrijf heeft binnen aan de Spijksedijk 3 te Spijk, twee bedrijfshallen in eigendom. Daarnaast vallen Ademluchtservice, Beheer en beleggingen en Liemers Brandbeveiliging onder Mulder Consultancy/Safety.



Figuur 10.1
Ligging Mulder

De hallen worden aan verschillende ondernemingen verhuurd zoals zijn eigen BV's, een garagebedrijf, een mechanisatiebedrijf, een bedrijf in kunststof bloempotten etc. De huurders zijn geen eigenaar, maar wel meldingsplichtig. Dit is tevens de wens van de eigenaar van de panden. Alleen bedrijven met 'slechts' een meldingsplicht voor het Activiteitenbesluit mogen een plaats hebben binnen de panden.

Liemen Brandbeveiliging: een bedrijf dat gespecialiseerd is in brandbeveiliging. De activiteiten vallen onder het Besluit algemene regels voor inrichtingen milieubeheer (Activiteitenbesluit)

Op basis van de richtafstanden zoals opgenomen in de VNG-bundel 'Bedrijven en milieuzonering', dienen de volgende minimale afstanden te worden gehanteerd tussen het bedrijf en de omliggende woningen.

Tabel 10.1

Bedrijf	Type	SBI code 2008	Milieu-categorie	Milieuaspect	Richtafstand (m)	Aan te houden afstand (m)
Mulder	Verhuurbedrijven voor roerende goederen n.e.g.	772	2	Geur Stof Geluid Gevaar	10 10 30 10	30

Geur

Aan de richtafstand voor geur wordt voldaan.

Stof

Aan de richtafstand voor stof wordt voldaan.

Geluid

Aan de richtafstand voor geluid wordt voldaan.

Gevaar

Aan de richtafstand voor geluid wordt voldaan.

10.2 Toekomstige bedrijfsactiviteiten

Mulder heeft aangegeven de volgende activiteiten te willen in de toekomst;

- verkoop van windturbines;
- exploitatie van een windturbine op het bedrijventerrein Spijksedijk;
- oefenlocatie brandbestrijdingstechnieken.

Tabel 10.2

Gewenste activiteiten	Type	SBI code 2008	Milieu-categorie	Milieuaspect	Richtafstand (m)	Aan te houden afstand (m)
Oefenlocatie brandbestrijdingstechnieken	Scholen voor beroeps, hoger en overig onderwijs	8532,854,855	2	Geur Stof Geluid Gevaar	10 0 30 10	30
Oefenlocatie brandbestrijdingstechnieken	Opslag propaan in bovengrondse tank (2-8 m ³)	-	3.1	Geur Stof Geluid Gevaar	0 0 0 50R	50
Windmolen met wiekdiameter 50 m	Opwekken van duurzame energie	35	4.2	Geur Stof Geluid Gevaar	0 0 300 50	300
Windmolen met wiekdiameter 30 m	Opwekken van duurzame energie	35	4.1	Geur Stof Geluid Gevaar	0 0 200C 50	200
Windmolen met wiekdiameter 20 m	Opwekken van duurzame energie	35	3.2	Geur Stof	0 0	100

				Geluid Gevaar	100C 30	
--	--	--	--	------------------	------------	--

R: Risico

C: Continu

Geur

Het aspect geur is nauwelijks relevant voor toekomstige gewenste bedrijfsactiviteiten en er wordt voldaan aan de richtafstand.

Stof

Het aspect stof is helemaal niet relevant voor toekomstige bedrijfsactiviteiten en heeft daarom geen nader beschouwing.

Geluid

Het aspect geluid is het meest relevant voor de windturbines. Afhankelijk van de grootte varieert de richtafstand van 100 tot 300 m. Met de locatie van de windturbine kan met dit aspect enigszins rekening worden gehouden.

Gevaar

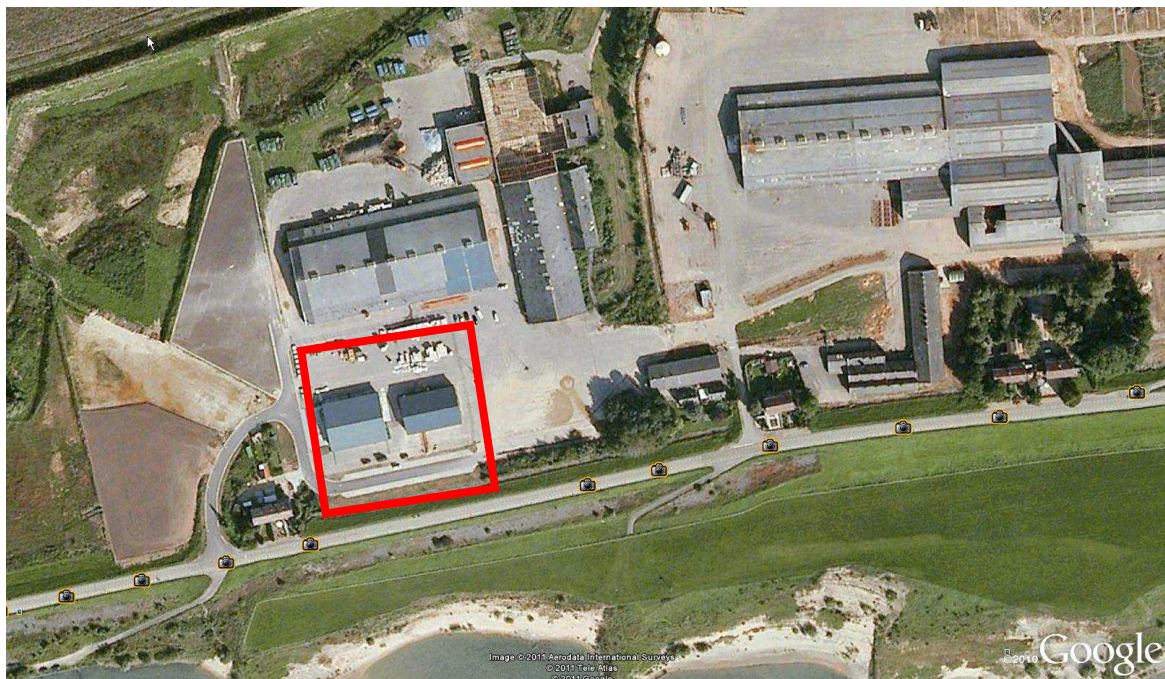
De richtafstand voor gevaar varieert van 30 tot 50 m voor een windturbine en bedraagt 50 m wanneer een bovengrondse propaantank wordt geplaatst.

10.3 Conclusie Mulder Safety

- De huidige activiteiten voldoen aan de richtafstanden zoals opgenomen in de VNG publicatie.
- Het bedrijf heeft de wens in de toekomst een windturbine te exploiteren. Er wordt niet voldaan aan de richtafstand die voor het aspect geluid geldt.
- Nader akoestisch onderzoek moet uitwijzen of en in welke mate de richtafstand teruggebracht kan worden.

11 Autoservice Cornelia

Autoservice Cornelia bevindt zich op Spijksedijk 3-184 te Spijk. Het bedrijf bevindt zich in één van de bedrijfshallen en is een kleinschalig schadeherstelbedrijf voor auto's.



Figuur 11.1
Ligging Autoservice Cornelia

Op basis van de richtafstanden zoals opgenomen in de VNG-bundel 'Bedrijven en milieuzonering', dienen de volgende minimale afstanden te worden gehanteerd tussen het bedrijf en de omliggende woningen.

Tabel 11.1

Bedrijf	Type	SBI code 2008	Milieu-categorie	Milieuaspect	Richtafstand (m)	Aan te houden afstand (m)
Autoservice Cornelia	Handel in auto's en motorfietsen, reparatie- en servicebedrijven	452, 453	2	Geur Stof Geluid Gevaar	10 0 30 10	30

Geur

Aan de richtafstand voor geur wordt voldaan.

Stof

Voor het aspect stof is geen richtafstand opgenomen.

Geluid

Aan de richtafstand voor geluid wordt voldaan.

Gevaar

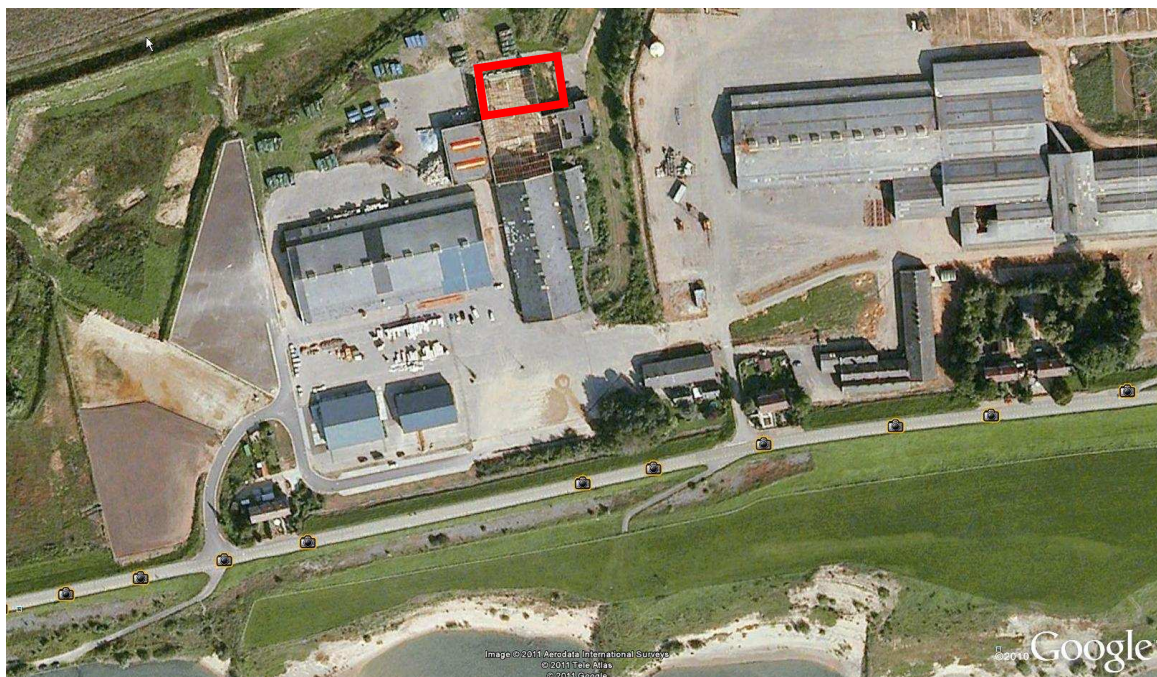
Aan de richtafstand voor gevaar wordt voldaan.

Bij de nabijgelegen woningen kan derhalve een goed woon- en leefklimaat worden gerealiseerd.

De toekomstige wensen van dit bedrijf zijn niet bekend.

12 Deba Watersport

Deba Watersport ligt aan de Spijksedijk 3 te Spijk en houdt zich bezig met de opslag van boten in een loods op het terrein van de VAR. De bedrijfsactiviteiten vallen onder het Activiteitenbesluit.



Figuur 12.1

Ligging Deba watersport

Op basis van de richtafstanden zoals opgenomen in de VNG-bundel 'Bedrijven en milieuzonering', dienen de volgende minimale afstanden te worden gehanteerd tussen het bedrijf en de omliggende woningen.

Tabel 12.1

Bedrijf	Type	SBI code 2008	Milieu-categorie	Milieuaspect	Richtafstand (m)	Aan te houden afstand (m)
Deba watersport	Opslaggebouwen(verhuur opslagruimte)	52109	2	Geur Stof Geluid Gevaar	0 0 30C 10	30

C: Continu

Geur

Voor het aspect geur is geen richtafstand opgenomen.

Stof

Voor het aspect stof is geen richtafstand opgenomen.

Geluid

Aan de richtafstand voor geluid wordt voldaan.

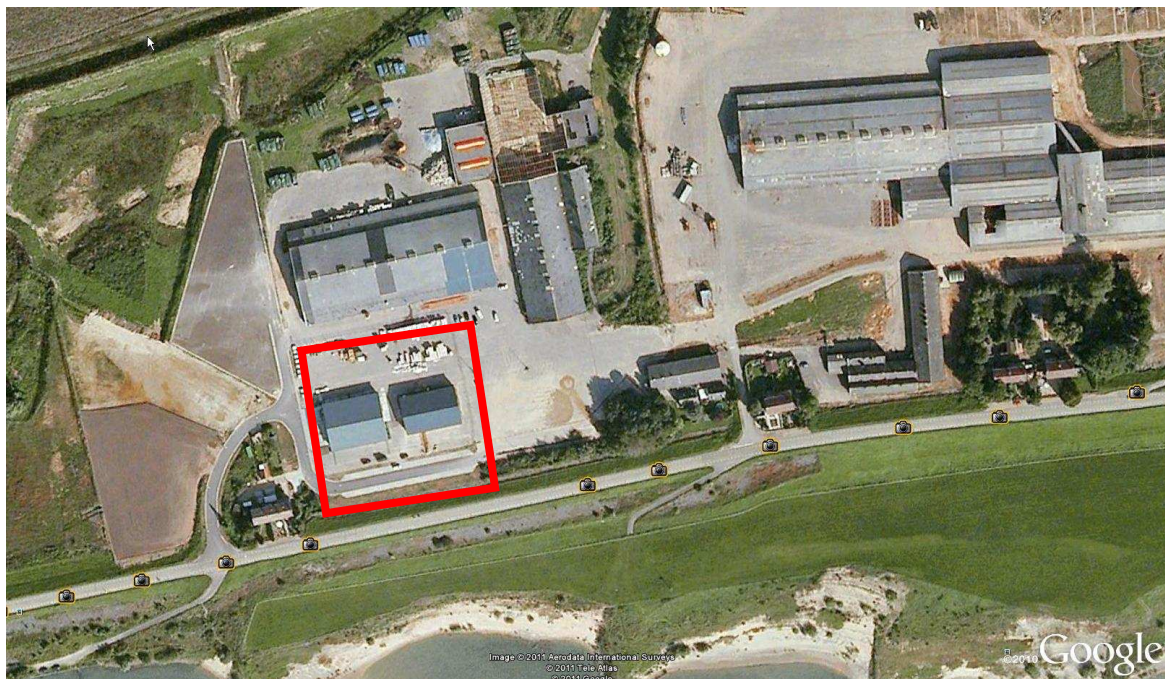
Gevaar

Aan de richtafstand voor gevaar wordt voldaan.

Bij de nabijgelegen woningen kan derhalve een goed woon- en leefklimaat worden gerealiseerd.
Toekomstige wensen van dit bedrijf zijn niet bekend.

13 Pannecook vof

Pannecook is een bedrijf dat handmatig pannenkoeken bakt, verpakt en invriest en is gevestigd op de Spijksedijk 3-180a te Spijk. Op het bedrijf is het Activiteitenbesluit van toepassing.



Figuur 13.1
Ligging Pannecook

Op basis van de richtafstanden zoals opgenomen in de VNG-bundel 'Bedrijven en milieuzonering', dienen de volgende minimale afstanden te worden gehanteerd tussen het bedrijf en de omliggende woningen.

Tabel 13.1

Bedrijf	Type	SBI code 2008	Milieu-categorie	Milieuaspect	Richtafstand (m)	Aan te houden afstand (m)
Pannecook	Groothandel in overige voedings- en genotmiddelen	4638, 4639	2	Geur	10	30
				Stof	10	
				Geluid	30	
				Gevaar	10	
Pannecook	Restaurant, cafetaria, snackbars, ijssalons met eigen ijsbereiding, viskramen e.d.	561	1	Geur	10	10
				Stof	0	
				Geluid	10C	
				Gevaar	10	

C:continu

Geur

Aan de richtafstand voor geur wordt voldaan.

Stof

Aan de richtafstand voor stof wordt voldaan.

Geluid

Aan de richtafstand voor geluid wordt voldaan.

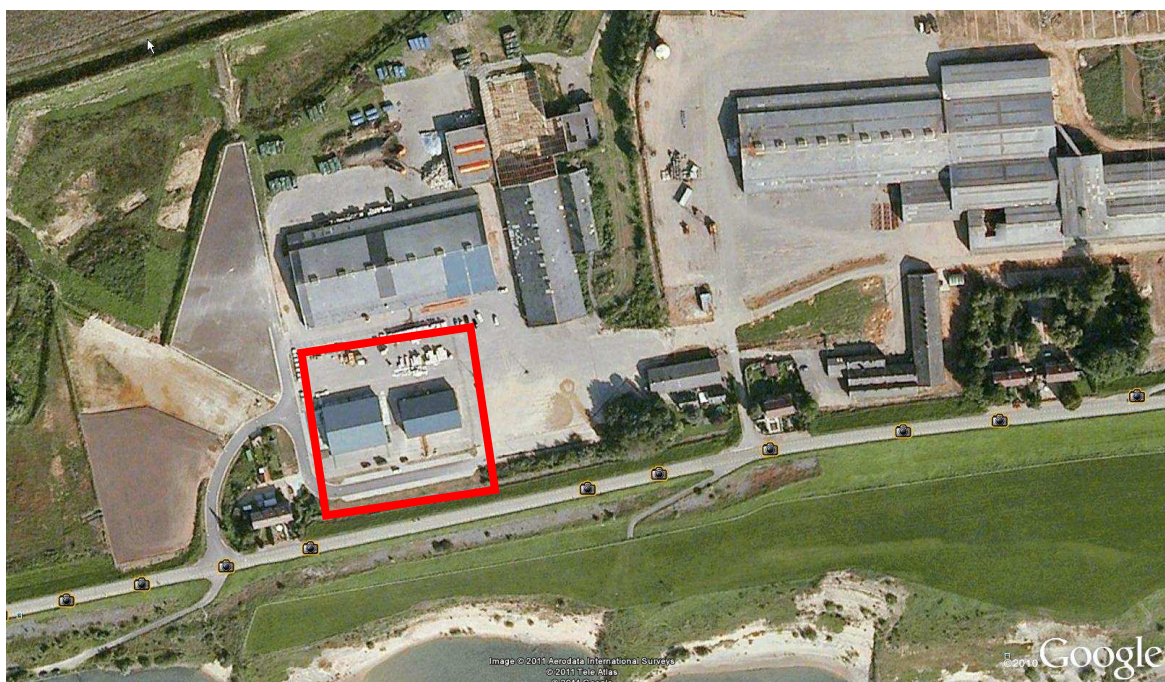
Gevaar

Aan de richtafstand voor gevaar wordt voldaan.

Bij de nabijgelegen woningen kan derhalve een goed woon- en leefklimaat worden gerealiseerd.
Toekomstige wensen van dit bedrijf zijn niet bekend.

14 KTS Hydraulics

KTS Hydraulics houdt zich bezig met het op kleine schaal bewerken van metaal. Tevens bevindt zich binnen het bedrijf een testruimte. Het bedrijf is gevestigd aan de Spijksedijk 3-184 te Spijk en valt onder het Activiteitenbesluit.



Figuur 14.1
Ligging KTS Hydraulics

Op basis van de richtafstanden zoals opgenomen in de VNG-bundel 'Bedrijven en milieuzonering', dienen de volgende minimale afstanden te worden gehanteerd tussen het bedrijf en de omliggende woningen.

Tabel 14.1

Bedrijf	Type	SBI code 2008	Milieu-categorie	Milieuaspect	Richtafstand (m)	Aan te houden afstand (m)
KTS	Overige metaalbewerkende industrie, in pandig, p.o < m2	2562,3311	3.1	Geur Stof Geluid Gevaar	10 30 50 10	35

Geur

Aan de richtafstand voor geur wordt voldaan.

Stof

Aan de richtafstand voor stof wordt voldaan.

Geluid

Aan de richtafstand voor geluid wordt niet voldaan. In het Activiteitenbesluit zijn geluidvoorschriften opgenomen waarmee een goed woon- en verblijfklimaat wordt geborgd. De richtafstand kan daarom teruggebracht worden naar 35 m.

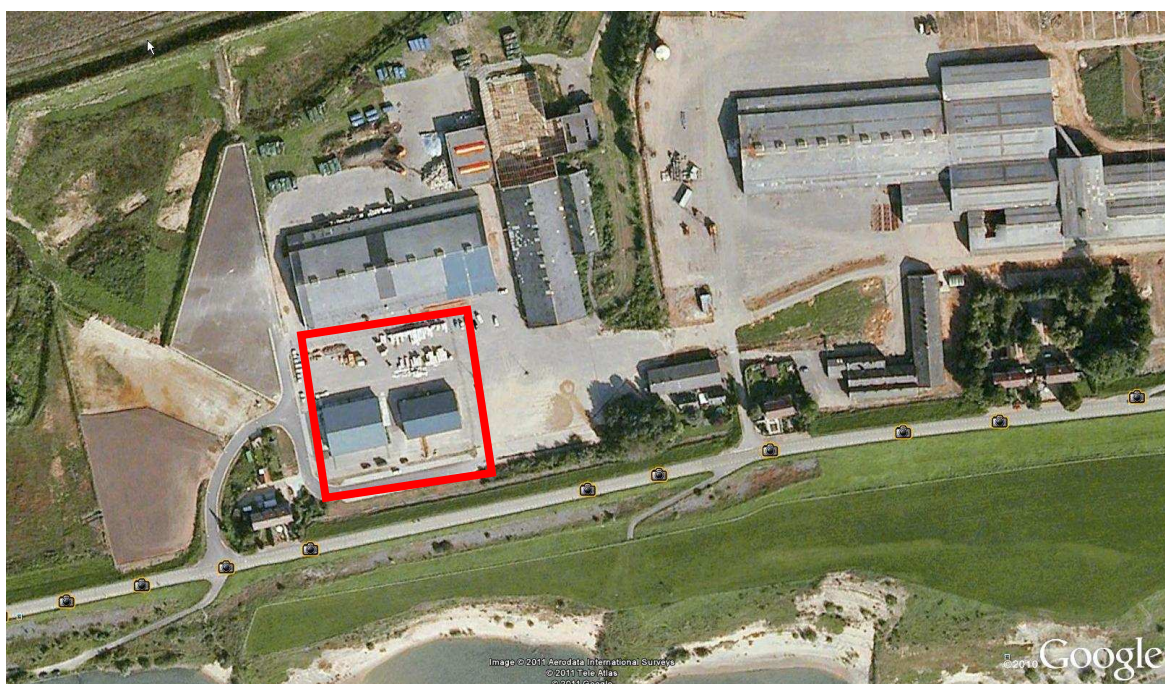
Gevaar

Aan de richtafstand voor gevaar wordt voldaan.

Bij de nabijgelegen woningen kan derhalve een goed woon- en leefklimaat worden gerealiseerd. Toekomstige wensen van dit bedrijf zijn niet bekend.

15 Messing Communicatie Techniek

Messing Communicatie Techniek houdt zich bezig met het analyseren, plannen, bouwen en onderhouden van complete installaties op gebied van beveiliging, camerasystemen/ harddiskrecording, telecom, datanetwerken, (schotel)antenne installaties, toegangscontrole / toegangsverlening, intercomsystemen en licht- en geluidstechniek. Het bedrijf is gevestigd aan de Spijksedijk 3-180 te Spijk en valt onder het Activiteitenbesluit. Op deze locatie vindt opslag van materieel plaats en bevindt zich een kantoorruimte. De dichtstbijzijnde woning ligt op circa 80 m.



Figuur 15.1

Ligging Messing Communicatie Techniek

Op basis van de richtafstanden zoals opgenomen in de VNG-bundel 'Bedrijven en milieuzonering', dienen de volgende minimale afstanden te worden gehanteerd tussen het bedrijf en de omliggende woningen.

Tabel 15.1

Bedrijf	Type	SBI code 2008	Milieucategorie	Milieuaspect	Richtafstand (m)	Aan te houden afstand (m)
MCT	Opslaggebouw (verhuur opslagruimte)	52109	2	Geur Stof Geluid Gevaar	0 0 30C 10	30

C: continu

Geur

Voor het aspect geur is geen richtafstand opgenomen.

Stof

Voor het aspect stof is geen richtafstand opgenomen.

Geluid

Aan de richtafstand voor geluid wordt voldaan.

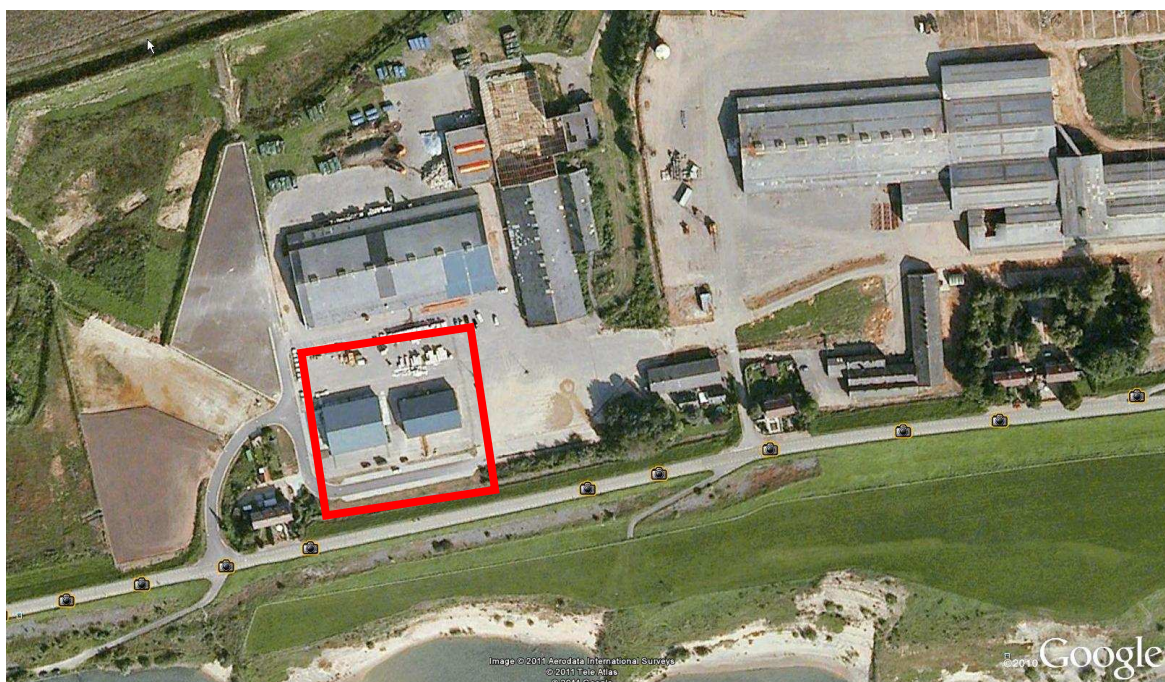
Gevaar

Aan de richtafstand voor gevaar wordt voldaan.

Bij de nabijgelegen woningen kan derhalve een goed woon- en leefklimaat worden gerealiseerd.
Toekomstige wensen van dit bedrijf zijn niet bekend.

16 Aeroplas

Aeroplas is een groothandel in plastic bloembakken en –potten. Het bedrijf is gevestigd aan de Spijksedijk 3-181 te Spijk. Dit bedrijf valt onder het Besluit algemene regels voor inrichtingen milieubeheer (Activiteitenbesluit). De dichtstbijzijnde woning ligt op circa 80 meter.



Figuur 16.1
Ligging Aeroplas

Op basis van de richtafstanden zoals opgenomen in de VNG-bundel 'Bedrijven en milieuzonering', dienen de volgende minimale afstanden te worden gehanteerd tussen het bedrijf en de omliggende woningen.

Tabel 16.1

Bedrijf	Type	SBI code 2008	Milieucategorie	Milieu-aspect	Voorkeursafstand (m)	Aan te houden afstand (m)
Aeroplas	Overige groothandel (bedrijfsmeubels, emballage, vakbenodigdheden e.d.)	466,469	2	Geur Stof Geluid Gevaar	0 0 30 0	30

Geur

Voor het aspect geur is geen richtafstand opgenomen.

Stof

Voor het aspect stof is geen richtafstand opgenomen.

Geluid

Aan de richtafstand voor geluid wordt voldaan.

Gevaar

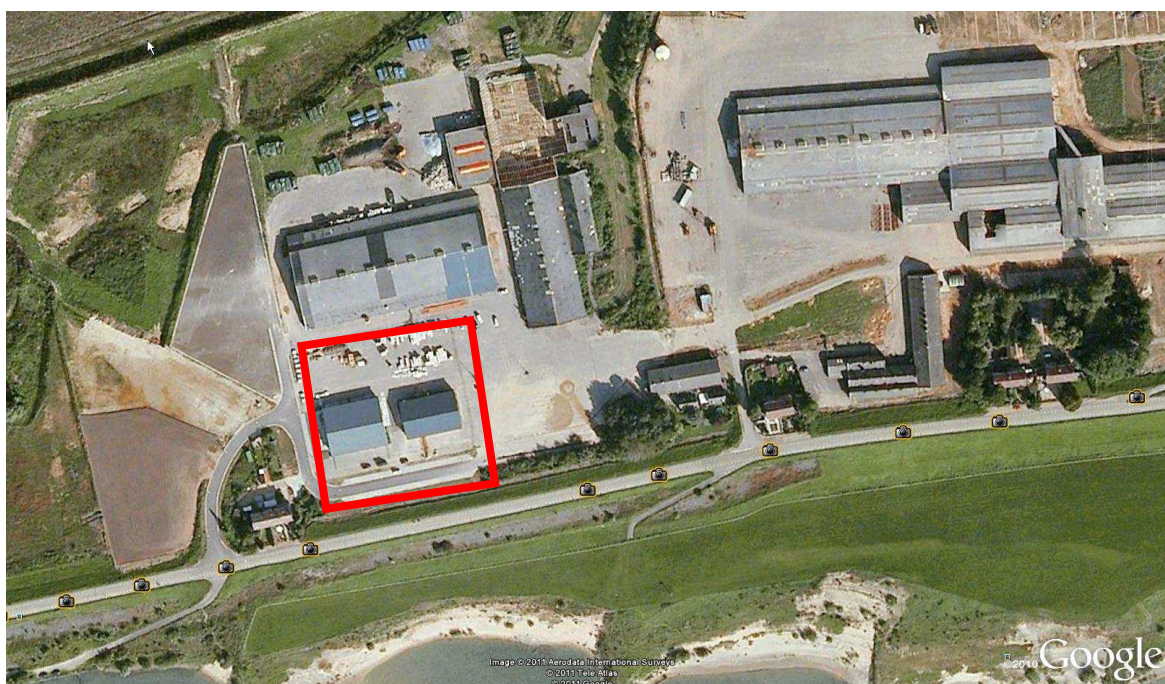
Voor het aspect gevaar is geen richtafstand opgenomen.

Bij de nabijgelegen woningen kan derhalve een goed woon- en leefklimaat worden gerealiseerd.
Toekomstige wensen van dit bedrijf zijn niet bekend.

17 Steda Kunststoftechniek

Steda Kunststoftechniek is een bedrijf dat is gespecialiseerd in het bewerken en verlassen van hoogwaardige kunststoffen. De volgende bewerkingen worden toegepast: draadlassen, extruderen, lijmen, spiegellassen, zagen, buigen, draaien en frezen.

Het bedrijf is gevestigd aan de Spijksedijk 3-186 te Spijk. Op Steda Kunststoftechniek is het Activiteitenbesluit van toepassing. De dichtstbijzijnde woning ligt op circa 80 meter.



Figuur 17.1
Ligging Steda Kunststoftechniek

Op basis van de richtafstanden zoals opgenomen in de VNG-bundel 'Bedrijven en milieuzonering', dienen de volgende minimale afstanden te worden gehanteerd tussen het bedrijf en de omliggende woningen.

Tabel 17.1

Bedrijf	Type	SBI code 2008	Milieu-categorie	Milieuaspect	Richtafstand (m)	Aan te houden afstand (m)
Steda	Kunststofverwerkend bedrijven zonder fenolharsen	222	4.1	Geur Stof Geluid Gevaar	200 50 100 100	80

Geur

Voor het aspect geur wordt niet aan de richtafstand voldaan. In het Activiteitenbesluit zijn hiervoor voorschriften opgenomen waarmee een goed woon- en verblijfklimaat wordt geborgd. Er vinden op kleine schaal kunststofbewerkende activiteiten plaats. De richtafstand kan daarom teruggebracht worden naar 80 m.

Stof

Aan de richtafstand voor het aspect stof wordt voldaan.

Geluid

Aan de richtafstand voor geluid wordt niet voldaan. In het Activiteitenbesluit zijn geluidvoorschriften opgenomen waarmee een goed woon- en verblijfklimaat wordt geborgd. De kunststofbewerkende activiteiten vinden op kleine schaal plaats. De richtafstand kan daarom teruggebracht worden naar 80 m.

Gevaar

Aan de richtafstand voor gevaar wordt niet voldaan. In het Activiteitenbesluit zijn diverse voorschriften opgenomen waarmee een goed woon- en verblijfklimaat wordt geborgd. De richtafstand kan daarom teruggebracht worden naar 80 m.

Omdat het hier gaat om kleinschalige bedrijfsactiviteiten is het reëler uit te gaan van een milieucategorie 3.1 en de daarbij bijbehorende voorkeursafstanden

Bij de nabijgelegen woningen kan een goed woon- en leefklimaat worden gerealiseerd. Toekomstige wensen van dit bedrijf zijn niet bekend.

18 Dekker Van de Kamp

Dekker Van de Kamp is momenteel actief in het afgraven en opslaan van klei in het noordoosten van het plangebied. Op deze bedrijfsactiviteiten is het Activiteitenbesluit van toepassing. De dichtstbijzijnde woningen zijn gelegen aan de Tengenelwaard op circa 50 m.



Figuur 18.1
Ligging Dekker Van de Kamp

Tabel 18.1

Bedrijf	Type	SBI code 2008	Milieu-categorie	Milieuaspect	Richtafstand (m)	Aan te houden afstand (m)
Dekker Van de Kamp	Steen-, grit- en krijtmalerijen (open lucht)	0812	4.1	Geur Stof Geluid Gevaar	10 100 200 10	50

Geur

Tijdens het ontgraven en overslaan van klei komt nagenoeg geen geur vrij. Dit aspect is daarom niet relevant.

Stof

Bij droog weer kan stof opwaaien afkomstig van de opgegraven klei. Door het besproeien van klei kan stofhinder worden teruggebracht. In het Activiteitenbesluit zijn voorschriften opgenomen om de stofhinder zoveel mogelijk terug te brengen en zodoende een goed woon- en verblijfklimaat te borgen. Hierdoor kan de richtafstand worden teruggebracht naar 50 m.

Geluid

Tijdens graafwerkzaamheden vinden transportbewegingen plaats die voor geluidemissie zorgen. Perioden dat er gegraven wordt worden afgewisseld met periodes waarin geen activiteiten plaatsvinden. De inrichting valt onder het Activiteitenbesluit waarin geluidvoorschriften zijn opgenomen die voorzien in een goed woon- en verblijfklimaat waardoor de richtafstand kan worden teruggebracht naar 50 m.

Gevaar

Dit aspect is niet relevant voor deze bedrijfsactiviteiten.

Bij de nabijgelegen woningen kan derhalve een goed woon- en leefklimaat worden gerealiseerd. Toekomstige wensen van dit bedrijf zijn niet bekend.

19 Conclusies en aanbevelingen

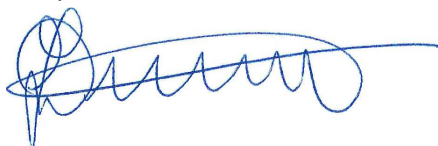
19.1 Conclusies

- Veel van de huidige activiteiten van de BKS-bedrijven halen de richtafstanden zoals opgenomen in de VNG-publicatie 'Bedrijven en milieuzonering' niet. Voorschriften in de milieuvergunning of uit het Activiteitenbesluit zorgen ervoor dat toch een goed dan wel aanvaardbaar woon- en leefklimaat is geborgd.
- De bedrijven die niet zijn aangesloten bij de BKS en vallen onder het Activiteitenbesluit voldoen aan de verschillende richtafstanden m.b.t. de milieuaspecten.
- Voor de BKS-bedrijven worden de richtafstanden die zijn opgenomen voor de toekomstige bedrijfsactiviteiten, veelal niet gehaald. Let wel, het gaat hierbij om richtafstanden waarbij de gemeente de vrijheid heeft bepaalde bedrijfsactiviteiten op een bepaalde locatie toe te staan. De gemeente dient op een zorgvuldige wijze deze afweging te maken waarbij de VNG-publicatie 'Bedrijven en milieuzonering' als hulpmiddel kan dienen.
- Het geluidaspect is het meest bepalende milieuaspect vanwege de ligging van de woningen aan de Spijksedijk.
- De richtafstand zegt niet alles; de richtafstand hangt sterk af van de voorzieningen die getroffen worden, de bedrijfstijden, het exacte proces en de stoffen die verwerkt worden.

19.2 Aanbevelingen

- Het verdient aanbeveling de woonbestemming voor de (bedrijfs)woningen aan de Spijksedijk los te laten in relatie tot de toekomstige bedrijfsactiviteiten. Dit kan veel mogelijkheden bieden voor de gewenste toekomstige bedrijfsactiviteiten en het (her)inrichten van het bedrijventerrein.
- Nader onderzoek op het gebied van geluid en lucht zullen uit moeten wijzen in hoeverre richtafstanden gereduceerd kunnen worden. Een nadere uitwerking zal nog dienen plaats te vinden.
- De VNG-publicatie 'Bedrijven en milieuzonering' is een richtlijn en een hulpmiddel bij de invulling van het lokaal ruimtelijk beleid waar maatwerk voor mogelijk is. Gemotiveerd toepassen is het uitgangspunt van de VNG-publicatie. Het is aan de gemeente zelf om te bepalen en te motiveren welke functies en activiteiten zij in een specifiek gebied toelaatbaar acht en welke staat van bedrijfsactiviteiten in dat gebied zal worden toegepast.

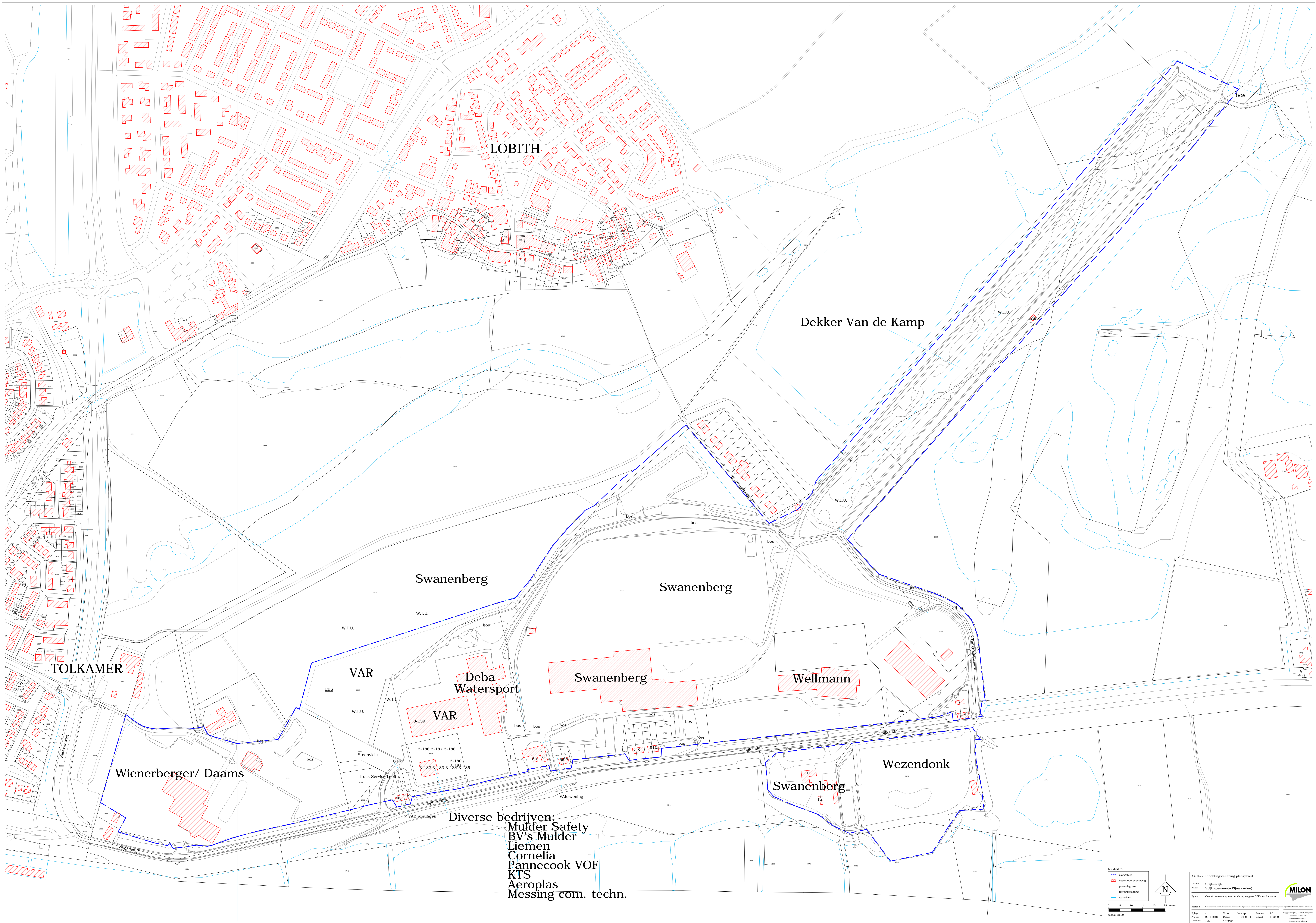
LBP|SIGHT BV



ing. I.M. (Ingrid) Driessen

Bijlage I

Overzichtstekening bedrijven Spijksedijk



LOBITH

Dekker Van de Kamp

Swanenberg

Swanenberg

TOLKAMER

VAR

Deba Watersport

Swanenberg

Wellmann

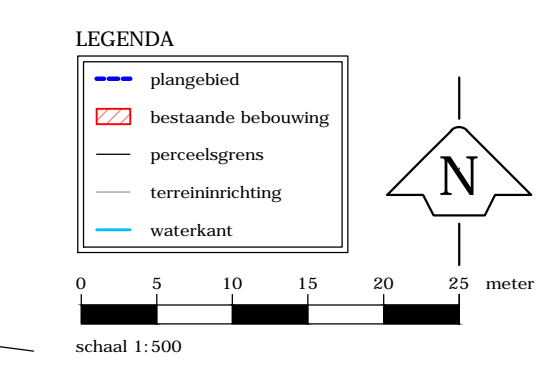
Wienerberger/ Daams

VAR

Wezendonk

Swanenberg

Diverse bedrijven:
 Mulder Safety
 BV's Mulder
 Liemen
 Cornelia
 Pannecook VOF
 KTS
 Aeroplas
 Messing com. techn.



Inhoud: Inrichtingskeuring plangebied			
Locatie:	Spijksewijk	Project:	Spijk (gemeente Rijswaarden)
Plan:		Status:	01-06-2011
Figuur:	Overzichtsbeknopt met toelichting volgens GRN en Kadaster	Formaat:	A0
Maatstaf:	1:2000	Gebruikt:	1:2000
Ontwerp:	DVE	Controle:	...

