

## Cultuurhistorische analyse van het buitengebied van de gemeente Zwolle



Inventarisatie, beschrijving en waardering van de historisch-geografisch waardevolle elementen, structuren en ensembles in het landelijke gebied van Zwolle, uitgevoerd door Lantschap in samenwerking met Bureau voor Bouwhistorie en Architectuurgeschiedenis (BBA) in Utrecht.

Lantschapsstudies 101

**lantschap**  
adviesbureau voor landschap en  
cultuurhistorie

Herenstraat 19  
4175 CC Haften  
tel 0418-594141  
fax 0418-594143  
[www.lantschap.nl](http://www.lantschap.nl)

Het onderzoek is uitgevoerd door:

Drs. Adriaan Haartsen (Lantschap)  
Drs. Ben Olde Meierink (BBA)

oktober 2009

# Cultuurhistorische analyse van het buitengebied van de gemeente Zwolle



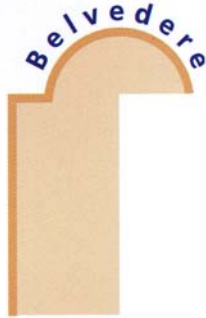
## Inhoud

1. Inleiding	pagina 3
2. Het landschap van Zwolle	pagina 4
3. Ontstaan van het natuurlijke landschap	pagina 6
3.1 Pleistoceen	pagina 6
3.2 Holoceen	pagina 7
4. Bewonings- en ontginningsgeschiedenis	pagina 10
4.1 Prehistorie en Romeinse tijd	pagina 10
4.2 Middeleeuwen en nieuwe tijd	pagina 11
4.3 Recente ontwikkelingen	pagina 14
5. Zwolle en de landbouw	pagina 17
6. Zwolle en de waterhuishouding	pagina 24
7. Zwolse landgoederen en buitenplaatsen	pagina 30
8. Zwolle en de defensie	pagina 38
9. Zwolle en het verkeer	pagina 40
10. Zwolse kloosters en begraafplaatsen	pagina 47
11. Zwolle en de bedrijvigheid	pagina 49
12. Conclusies en aanbevelingen	pagina 50
Literatuur	pagina 56
Toelichting op de bijlage	pagina 57

Bijlage: cd-rom met excel-tabellen en achtergronddocumenten.

## 1. Inleiding

In opdracht van de Gemeente Zwolle is een cultuurhistorische analyse verricht van het buitengebied van de gemeente. Het onderzoek behelst het inventariseren en waarderen van de historisch geografisch waardevolle elementen, structuren en ensembles in het buitengebied van de gemeente. Doel van het onderzoek is het ruimtelijke beleid in het buitengebied mede af te stemmen op de cultuurhistorische waarden. Voor het onderzoek is gebruik gemaakt van bestaande gegevens, aangevuld met veldwerk. Het conceptrapport en de voorlopige aanbevelingen zijn besproken in een kennisatelier op 16 juni 2009, waaraan medewerkers van de gemeente en externe deskundigen hebben deelgenomen.



Cultuurhistorische elementen en structuren zijn belangrijke aspecten van stad en landschap. Ze dragen bij aan de herkenbaarheid, ze vormen oriëntatiepunten en ze dragen ertoe bij dat bewoners en bezoekers zich met een stad of een streek kunnen identificeren. In het laatste decennium is de maatschappelijke belangstelling voor cultuurhistorie en landschap en, in het verlengde daarvan, voor de identiteit en het eigen karakter van de dagelijkse leefomgeving sterk gegroeid. Deze belangstelling heeft onder meer geleid tot de nota Belvedere, die in 1999 door het rijk is uitgebracht. In deze nota wordt de nadruk gelegd op het tweesporenbeleid: enerzijds behoud van waardevolle cultuurhistorische aspecten, anderzijds ontwikkelingsgericht omgaan met het erfgoed.

Cultuurhistorische waarden werden vroeger vooral gezien als een planologische sta-in-de-weg. Sinds het verschijnen van de nota Belvedere is echter het besef gegroeid dat het erfgoed boeiende mogelijkheden biedt voor het landschap van de toekomst. Het kan een bron van inspiratie vormen voor ruimtelijke ontwikkelingen. De inventarisatie kan een belangrijke bouwsteen zijn voor gemeentelijke (beleids)plannen, zoals het landschaps-ontwikkelingsplan en het bestemmingsplan buitengebied.



Boerderijen bij buitenplaats Arnichem.

## 2. Het landschap van Zwolle

De stad Zwolle ligt op een punt waar verschillende landschappen bij elkaar komen. We vinden er het rivierenlandschap van de IJssel, de Vecht en het Zwarte Water, met dijken, uiterwaarden, oude doorbraakkolken en klei- en zandputten. Langs de IJssel liggen kleine nederzettingen als Harculo, Oldeneel, Schelle en Spoolde op kleine geïsoleerde rivierduinen. Het noordwesten vormt de overgang naar het laagveenlandschap van de polder Mastenbroek, ontgonnen in de tweede helft van de veertiende eeuw. In het grootste deel van de gemeente, van Windesheim tot Langenholte, vinden we het Sallandse dekzandlandschap, met zijn dekzandruggen en grotere en kleinere laagten. Het reliëf en de bodemgesteldheid waren hier bepalend voor de inrichting van het landschap. Op de dekzandruggen ontstonden buurtschappen met kleine escomplexen zoals Wijthmen, Herfte en Langenholte. Deze hoger gelegen gronden zijn de oudst bewoonde plaatsen in het gebied. De lager gelegen broekgebieden zijn in de late middeleeuwen ontgonnen, zoals het Zuthemerbroek, het Windesheimerbroek, de polder Sekdoorn en de 'marsen' van Zwolle en Herfte. Ook de dorpjes langs de Vecht, Berkum, Haerst en Genne vertonen de kenmerken van esdorpen. Vanouds waren het kleine buurtschappen op geïsoleerde keileembulten, geheel omgeven door natte gebieden. Aan de westkant ligt de Vecht met haar uiterwaarden, aan de oostkant lag een brede zone met moerassige broekbossen. Verder naar het oosten ging het broekbos geleidelijk over in hoogveen. Deze natte gebieden zijn laat ontgonnen: het Berkumerbroek, de Tolhuislanden en de Veenekampen pas in het begin van de twintigste eeuw.



De Hasselterdijk met rechts op de foto de uiterwaarden van het Zwarte Water.

Verschiede landschapsvormende factoren hebben hun stempel op dit langzaam gegroeide agrarische landschap gedrukt. Veel cultuurhistorisch waardevolle objecten in het buitengebied hebben te maken met de waterbeheersing. Toen de Zuiderzee zich na 1170 geleidelijk uitbreidde werd het nodig het gebied tegen het opdringende zeewater en het water van de IJssel, de Vecht en het Zwarte Water te beschermen. Een belangrijke gebeurtenis was de aanleg van de IJsseldijk (ook wel de Sallandse Banddijk genoemd) in het begin van de veertiende eeuw. In dezelfde tijd zijn ook maatregelen genomen

om het binnenwater te regelen, onder meer door de aanleg van de grote Sallandse weteringen. Andere belangrijke landschapsvormende processen waren de defensie, delfstofwinning (klei en zand in de uiterwaarden) en de bedrijvigheid (zoals steenfabrieken en korenmolens).

Daarnaast was er een intensieve wisselwerking met de grote stad, die heeft bijgedragen tot de specifieke landschappelijke kenmerken van het gebied. Zwolle ligt op het kruispunt van land- en waterwegen, waardoor het tot een belangrijke handelsstad kon uitgroeien. Via het Zwarte Water stond de haven van de stad in verbinding met de Zuiderzee, vanaf de negentiende eeuw ook met de IJssel. Via trekvaarten in de Polder Mastenbroek kon naar Kampen, Genemuiden en Hasselt gevaren worden. Over de Vecht en de Nieuwe Wetering konden kleinere schepen van en naar het achterland varen. Belangrijke landwegen waren de weg naar Deventer en de oude Hessenweg naar Duitsland. Bij Berkum lag een brug, waar de Duitse voerlieden en hannekemaaiers de Vecht overstaken.

In de tweede helft van de negentiende eeuw ontwikkelde Zwolle zich tot een belangrijk knooppunt van spoor- en tramwegen.

Rondom de stad vestigden rijke inwoners zich in het buitengebied. Er lagen verschillende havezates, landgoederen en buitenplaatsen. Sommige zijn nog aanwezig, andere geheel verdwenen of opgenomen in de sterk uitgebreide stad, zoals de vroegere buitenplaats Zandhove. Vaak zijn delen van de vroegere aanleg, in de vorm van waterpartijen, lanen en bossen, nog in het huidige landschap te herkennen.



Buitenplaats Boschwijk, ooit de woonplaats van dichter Rijnvisch Feith, heeft een fraai en goed onderhouden landschapspark.

## Conclusie

We kunnen stellen dat de gemeente Zwolle een groot aantal elementen van cultuurhistorische waarde herbergt. De vormgeving en inrichting van het agrarische landschap is in hoge mate bepaald door de natuurlijke terreingesteldheid. De IJssel en het Zwarte Water zijn belangrijke vormgevers van het landschap in het westen van de gemeente, in het oosten domineert het kenmerkende Sallandse landschap, met kleine esdorpen en buurtschappen, doorsneden door de Westerveldsche Aa en de Vecht. Het noordwesten van de gemeente maakt deel uit van de imposante Polder Mastenbroek.

### 3. Ontstaan van het natuurlijke landschap

Voor de ontwikkeling van het natuurlijke landschap zijn de geologische processen van de twee meest recente geologische perioden – het pleistoceen en het holoceen – bepalend geweest. Het holoceen, de huidige geologische periode, kenmerkt zich door veenvorming en door de afzettingen van de IJssel.

#### 3.1 Pleistoceen

Het pleistoceen is het tijdvak van de ijstijden, toen delen van ons land bedekt raakten met een dikke laag landijs en er in koude perioden dekzanden werden afgezet. Ten oosten van de gemeente, bij Lemele, begint de stuwwal van de Sallandse Heuvelrug. Deze heuvels zijn ontstaan tijdens de voorlaatste ijstijd, het Saalien (circa 200.000 – 125.000 jaar geleden). Noord-Nederland werd toen bedekt door een enkele honderden meters dikke ijskap. Aan de randen van de ijskap gleden grote



ijsmassa's of ijstongen naar het zuiden. De ijstongen, te vergelijken met kleine, snel glijdende gletsjers, werkten als bulldozers en stuwden de zand- en grindlagen uit de bodem op tot hoge ruggen, die stuwwallen genoemd worden. Een van deze ijstongen drong het huidige IJsseldal in en vormde de Veluwe en de Sallandse Heuvels. Onder het landijs is keileem afgezet, een mengsel van leem en al dan niet vermalen zwerfstenen, die plaatselijk een dikte heeft van enkele meters. Op sommige plaatsen komt de keileemlaag aan de oppervlakte, zoals bij Arnichem en Genne. Zwerfstenen bij boerderijen zijn vaak een aanwijzing dat er keileem aan of dicht onder het oppervlak aanwezig is.

Zwerfkeien bij Arnichem.

Toen het landijs ging afsmelten zijn er enkele langdurige perioden geweest waarin het smelten stagneerde en het landijs mogelijk weer iets naar het zuiden opschoof. In één van deze perioden lag het ijsfront enkele kilometers ten noorden van het huidige Vechtdal. De enorme hoeveelheden smeltwater slepen een breed dal uit aan de voet

van het ijsfront: het zogeheten oerstroombdal van de Vecht.

We moeten ons dit oerstroombdal voorstellen als een enkele kilometers breed dal, waarin een rivier zonder duidelijke hoofdgeul liep. De rivier bestond uit verschillende takken die zich splitsten en weer bijeenkwamen en waarbij de beddingen zich voortdurend verlegden. We noemen dit een vlechtende rivier. Het dichtstbijzijnde voorbeeld van zo'n rivier is de benedenloop van de Durance in Zuid-Frankrijk. De Vecht en de Reest liggen beide in dit oerstroombdal. Na afloop van de landijsbedekking is het brede, diepe dal opgevuld met riviersediment en dekzand.

Deze ijstijd werd gevolgd door een relatief warme periode, het Eemien (circa 125.000 – 70.000 jaar geleden), waarin het klimaat te vergelijken was met dat van tegenwoordig.

Tijdens de meest recente ijstijd, het Weichselien (circa 70.000 – 10.000 jaar geleden), bereikte het landijs ons land niet. Wel heerste er een zeer koud klimaat en was er een constant bevroren bodem (permafrost). Met deze kou was er weinig begroeiing, de wind had vrij spel en in het hele land werden zandlagen afgezet, de zogenaamde dekzanden. Dit dekzand bestaat uit vlaktes, maar ook uit lage ruggen en koppen. In de omgeving van Zwolle liggen de dekzandruggen ongeveer noordwest-zuidoost, van elkaar gescheiden door dalvormige laagtes.

Aan het eind van de laatste ijstijd is de verbinding tussen het IJsseldal en de Rijn verbroken. Tussen Zutphen en Deventer ontstond een grote dekzandrug die het hele IJsseldal afsloot. De aanvoer van water uit de Rijn stagneerde en in het dal stroomde een klein riviertje dat het water van Salland en de noordelijke Veluwe afvoerde. Aan de randen van het dal traden zandverstuivingen op. Door de wind werd zand uit de drooggevalen rivierbedding verplaatst en tot rivierduinen opgestoven. De Spoolderberg en de Schellerberg zijn voorbeelden van dergelijke rivierduinen. Ook Oldeneel ligt op zo'n rivierduin.



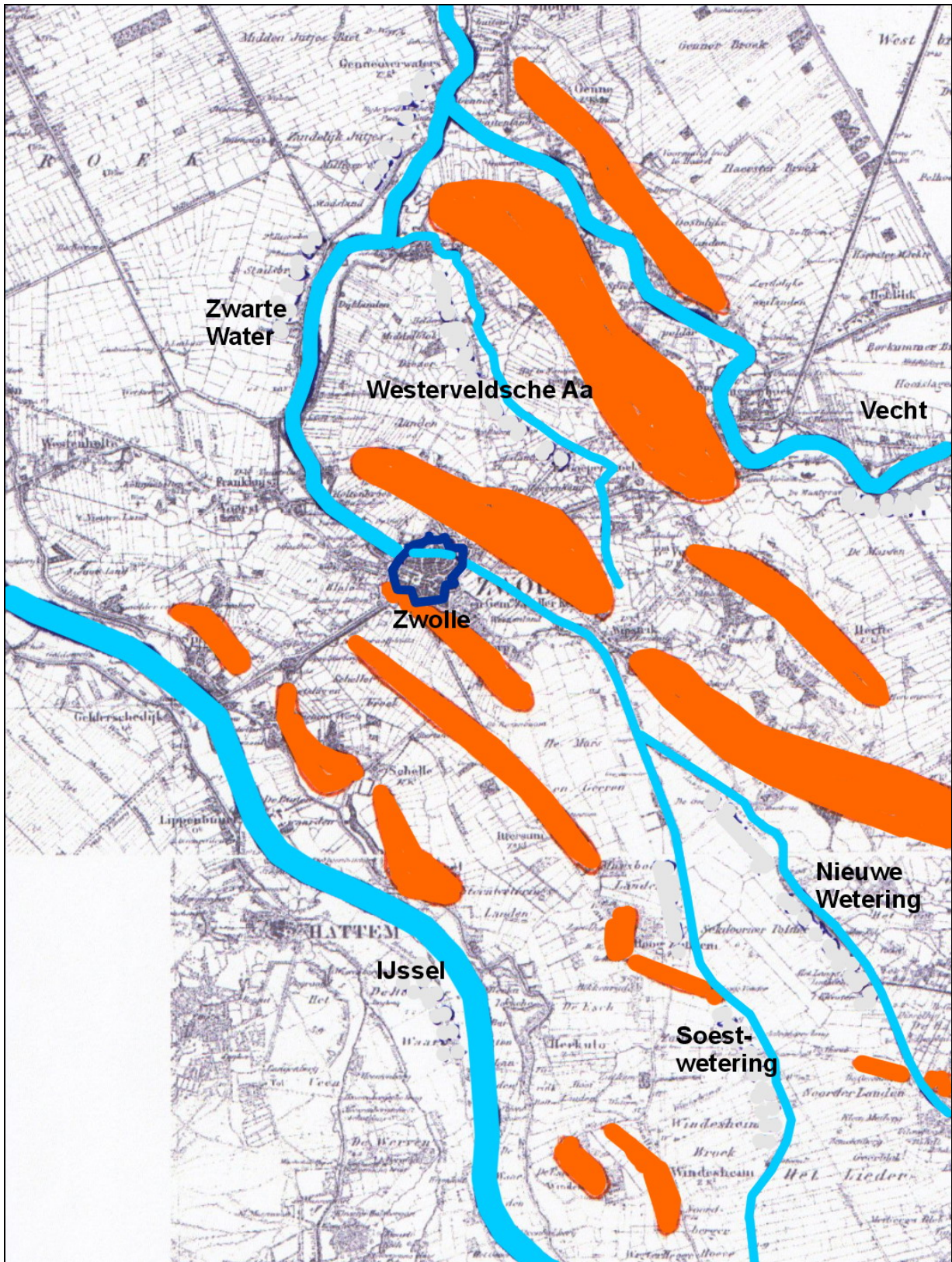
De Spoolderberg is een markante heuvel die zo'n tienduizend jaar geleden is ontstaan. Dit rivierduin was een belangrijke plek. Allerlei bijzondere gebeurtenissen speelden zich hier af, zoals de inhuldiging van een nieuwe landheer of de afkondiging van het Sallandse Dijkrecht.

### 3.2 Holoceen

In het holoceen, de geologische periode die circa 10.000 jaar geleden begon, steeg de temperatuur en raakte het gebied begroeid met bos. In gebieden met een slechte afwatering ontstonden moerassen waar plantenresten zich ophoopten. In gebieden waar veel kwel optrad groeiden broekbossen waarin vooral elzen en wilgen voorkwamen. Mastenbroek was een uitgestrekt veengebied waar naderhand door de IJssel een laag rivierklei over is afgezet. Ook in het noordoosten lag een groot veengebied, waarin zich een veenlaag van enkele meters dikte gevormd heeft. Het gebied van de Veenekampen en de Tolhuislanden is de westelijke uitloper van dit veengebied dat zich uitstrekte van de Vecht tot de Dedemsvaart.

In de vroege middeleeuwen werd de dekzandrug tussen Zutphen en Deventer doorbroken door het water van de Rijn. Deze rug had enkele duizenden jaren het IJsseldal geblokkeerd. De IJssel werd een van de Rijntakken en voerde zand en klei aan. De rivier meanderde door het brede dal en trad bij aanvoer van veel water snel buiten haar oevers. Hierdoor zijn langs beide zijden van de rivier lage zanderige ruggen ontstaan: de oeverwallen. Deze oeverwallen bestaan uit vrij lichte grond: zavel of

lichte klei. Verder van de bedding van de rivier, waar het water minder hard stroomde of zelfs lange tijd stagneerde, kwamen de kleinere deeltjes tot bezinking. Dit fijnere materiaal (de komklei) bezonk in de laag gelegen terreinen, zoals de Polder Sekdoorn en het Lierder- en Molenbroek.



Dekzandruggen in de gemeente Zwolle.



De IJssel voerde haar water af naar het westen, naar het grote veen- en plassengebied van het Almere, het huidige IJsselmeergebied. Het ontstaan van de Zuiderzee en de verdere uitbreiding ervan had voor- en nadelen. Voordeel was dat de ontwatering van het gebied verbeterde doordat de IJssel, de Vecht en het Zwarte Water hun water over het algemeen beter kwijt konden. Nadeel was dat het water in de Zuiderzee bij noordwesterstormen flink kon stijgen, waardoor de rivieren hun water niet meer konden afvoeren en er overstromingen optraden. Nieuwe afzetting van klei was het gevolg, totdat men de rivieren van dijken ging voorzien. De regelmatige overstromingen waren hiermee ten einde gekomen, maar de vele wielen bij de dijken getuigen ervan dat er in de loop van de geschiedenis tal van dijkdoorbraken zijn voorgekomen.

Een bijzonder aardkundig fenomeen is de Schellerwade, een langgerekt water aan de binnenkant van de IJsseldijk. De vorm verraad dat we hier niet met een wiel te maken hebben: die zijn over het algemeen rond of ovaal, en niet zo langgerekt. De oorsprong van de Schellerwade is nog niet helemaal duidelijk. Mogelijk is het een oude bedding van de IJssel, maar waarschijnlijker is het dat de wade is ontstaan door een natuurlijke doorbraak van de hogere gronden langs de rivier, in de tijd dat er nog geen dijk lag. Bij zo'n natuurlijke doorbraak ontstaat geen diep gat, zoals bij een dijkdoorbraak, maar een lange geul. Bodemkundigen noemen dit een crevassegeul. Dergelijke geulen zijn zeldzaam; ze komen maar op enkele plaatsen in het land voor.



De Schellerwade.

Ten noorden van de Vecht ontstonden in de loop van het holoceen moerassen waar veen tot ontwikkeling kwam. De veenlagen konden een dikte bereiken van enkele meters. Aan de randen van dit veengebied lagen natte broekbossen, zoals het Haersterbroek.

Zo ontstond er in het huidige grondgebied van Zwolle een afwisselend landschap met hoogvenen, zandruggen, laaggelegen vlakke komgebieden met een klei- of veenbodem, zandige beekafzettingen en – na de bedijking – afzettingen van zand- en kleilagen in de uiterwaarden.

Het gebied werd doorsneden door de Overijsselsche Vecht, het Zwarte Water, de Grote en Kleine Aa en de Westerveldse Aa, die vroeger wellicht een oude loop van de Vecht is geweest (Kuijjer en Rosing, 1994).

## 4. Bewonings- en ontginningsgeschiedenis

Het gevarieerde landschap, de grote waterrijkdom met droge zandheuvelds bij de rivieren heeft al vroeg aantrekkingskracht uitgeoefend op mensen, die er zich tijdelijk of permanent vestigden. De oudste vondst is een ongeveer 35.000 jaar oude vuurstenen vuistbijl die te voorschijn kwam bij zandwinning langs de Vecht (Ten Hove, 2005).

### 4.1 Prehistorie en Romeinse tijd

In Zwolle en in de omgeving zijn vondsten bekend uit het mesolithicum (midden steentijd) en het neolithicum (nieuwe steentijd). Neolithische vondsten zijn gedaan in Windesheim, Spoolde en Wijthmen. De zandruggen tussen Windesheim en Spoolde werden bewoond door boeren uit de bronstijd (1800-800 voor Chr.). Ook in Ittersumerbroek is bewoning uit de bronstijd aangetoond. Bij een opgraving die aan de bouw van de nieuwe wijk vooraf ging zijn paalgaten van verschillende boerderijen gevonden (Verlinde, 1993). Deze boerderijen lagen op een zandrug, die later is overdekt met een laag rivierklei die afgezet is door de IJssel. Opmerkelijk waren de sporen van paalcirkels, door sommige onderzoekers geïnterpreteerd als de houten equivalenten van steencirkels als Stonehenge.

Tabel 1 Overzicht van de archeologische periodes

Nieuwe tijd	1500 na Chr. – heden
Late middeleeuwen	1000 – 1500 na Chr.
Vroege middeleeuwen	450 – 1000 na Chr.
Romeinse tijd	0 – 450 na Chr.
IJzertijd	800 voor Chr. – 0
Bronstijd	1800 – 800 voor Chr.
Neolithicum (jonge steentijd)	4000 – 1800 voor Chr.
Mesolithicum (midden steentijd)	8000 – 4000 voor Chr.
Paleolithicum (oude steentijd)	ouder dan 8000 voor Chr.

De hoger gelegen zandgronden van Berkum en Langenholte zijn in ieder geval in de ijzertijd en de perioden erna bewoond geweest (schriftelijke mededeling van Hemmy Clevis, 2001). Op de zandrug van Langenholte, ter hoogte van De Kamp, zijn tijdens graafwerkzaamheden onder andere aardewerk en een voorraadkuil aangetroffen. De aanwezigheid van deze sporen doet vermoeden dat er een nederzetting heeft gelegen. De Kamp leverde nog meer vondsten op: in 1998 werden er twee mantelspelden uit de vroege middeleeuwen gevonden. Ook in het centrum van Zwolle zijn vondsten uit deze periode bekend.

Bij de aanleg van een nieuwe weg naar de Wijthmenerplas zijn op de zandrug van Zalne sporen gevonden van een nederzetting uit de Romeinse tijd. Er werden enige honderden aardewerkscherven en een waterput gevonden, die erop wijzen dat er in de tweede of derde eeuw na Chr. een huis of boerderij moet hebben gestaan.

Uit deze voorbeelden mag duidelijk zijn dat het landschap van de gemeente Zwolle al vroeg bewoond is geweest. Deze oude bewoning heeft echter weinig invloed gehad op de inrichting en vormgeving van het huidige landschap. Die kwam pas – langzaam, stukje bij beetje – tot stand vanaf de vroege middeleeuwen, de tijd van Karel de Grote.



Zwolle in de zeventiende eeuw.

## 4.2 Middeleeuwen en nieuwe tijd

Op veel plaatsen in ons land nam het aantal bewoners na de Romeinse tijd sterk af. Waarschijnlijk geldt dit ook voor Salland. Naderhand, in de vroege middeleeuwen, steeg het aantal inwoners in de IJsselstreek geleidelijk. In het kielzog van Deventer groeide Zwolle uit tot een belangrijke handelsplaats. Door de ontwikkeling van de stad veranderde ook het landelijke gebied. Aanvankelijk kon de bevolking van de stad gevoed worden door de voedselproductie in de stad en in de onmiddellijke omgeving. In en rond de stad lagen de tuinen, akkers en weilanden van de boeren die nog grotendeels in de stad woonden. Toen de bevolking verder toenam ging men over tot intensievere benutting van de gronden die tot die tijd niet of zeer extensief waren gebruikt. Laaggelegen gebieden als de Polder Mastenbroek, de Polder Sekdoorn en de Mars bij Herfte werden in de dertiende en veertiende eeuw ontgonnen.

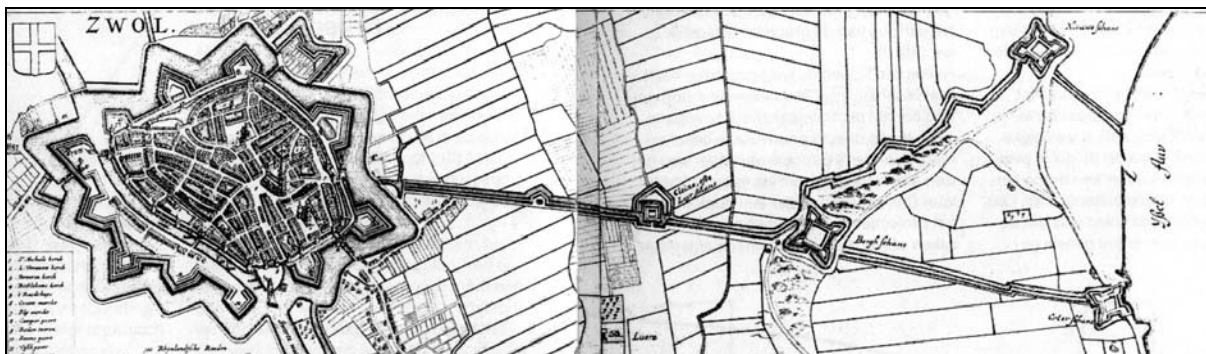
Het specifieke landbouwsysteem van de zandgronden deed zijn intrede in het gebied. Men legde akkers aan op de meest gunstige plaatsen op de dekzandruggen. De natte dalvormige laagten werden gebruikt als weide en hooiland en hier en daar lagen kleine heidevelden. De heidevelden en andere onontgonnen gronden waren noodzakelijk voor de bedrijfsvoering. Hier liet men het vee grazen en hier werden plaggen gestoken die met de stalmest werden vermengd. In het voorjaar werd de mest op de akkers gebracht om de productie van – vooral – rogge te vergroten.

## De stad Zwolle

Op de langgerekte zandrug, op een plaats waar een aantal kleine beken zich verenigden tot de Aa, die later de naam Zwarte Water kreeg, ontstond de stad Zwolle. Wanneer de eerste bewoners op deze plek neerstreken weten we niet, maar in ieder geval bestond Zwolle al in de negende eeuw. In de elfde eeuw was de nederzetting kennelijk al zo uitgegroeid dat er een kerk gebouwd werd. De bisschop van Utrecht verleende Zwolle stadsrechten in 1230. Zwolle ontwikkelde zich tot een handelsstad. De ligging was gunstig: waterwegen en landwegen kwamen hier bij elkaar. De Vecht was ongeveer tot de huidige grens met Duitsland bevaarbaar; via het Zwarte Water voer men de Zuiderzee op en kon men het uitgebreide achterland bereiken, het Oostzeegebied, waarop de belangrijkste handel van de Nederlandse hanzesteden zich concentreerde. Over land liep er een belangrijke Hessenweg naar het oosten. Behalve handelsstad was Zwolle ook een belangrijk religieus centrum. Tal van kloosters bevonden zich in de stad en in het buitengebied

De jonge stad ontwikkelde zich zo voorspoedig dat er een flinke uitbreiding plaatsvond in 1324. Toen is ook de aarden omwalling vervangen door de eerste stenen stadsmuur. Aan de verdediging werd daarna nog het nodige gedaan: de Sassenpoort dateert van 1409 en de restanten van de verdedigingswerken aan de Waterstraat/Buitenkant stammen uit het eind van de vijftiende eeuw. In de veertiende en vijftiende eeuw kende Zwolle een periode van grote welvaart. Behalve de Sassenpoort werden onder andere de Grote Kerk en de Broerenkerk gebouwd.

In de Tachtigjarige Oorlog, omstreeks 1590, is de stad opnieuw versterkt. Er werden elf bolwerken aangelegd, met brede singels eromheen, om de stad te kunnen verdedigen tegen vijandelijk vuur. Bovendien legde men een verdedigingslinie aan tussen de stad en de IJssel, die met vier schansen werd versterkt en waaraan later nog het huidige Engelse Werk is toegevoegd.



De verdedigingslinie tussen de stad en de IJssel (het noorden is beneden). Van de linie zelf is weinig bewaard gebleven, omdat hier in 1819 de Willemsvaart is aangelegd. Alleen de meest zuidelijke schans, het Nieuwe Werk (rechtsboven op de kaart) is bewaard gebleven: het staat nu bekend onder de naam het Engelse Werk.

In de zeventiende eeuw vond uitbreiding van het stedelijk gebied plaats: het deel ten noorden van de Thorbeckegracht is toen bij de stad gevoegd.

In 1790 werd de vesting Zwolle opgeheven. De wallen en bolwerken zijn omgevormd tot plantsoenen in landschapsstijl volgens plannen van H. van Lunteren. Ook de verdedigingswerken buiten de stad, tussen Zwolle en de IJssel, verloren hun militaire functie. Het Nieuwe Werk, een schans die in 1698-1701 op advies van vestingbouwer Menno van Coehoorn is aangelegd, werd in 1828 omgevormd tot een wandelpark in de Engelse landschapsstijl. Sindsdien staat dit park bekend als het 'Engelse Werk'.

De economische situatie van Zwolle veranderde in de negentiende eeuw. De internationale handel bereikte na de Franse tijd niet meer de omvang van daarvoor. Om de handel nieuwe impulsen te geven zijn nieuwe kanalen aangelegd: de Willemsvaart in 1819 (de verbinding van Zwolle met de IJssel), het Lichtmiskanaal in 1832 (waardoor de stad een verbinding kreeg met de Dedemsvaart) en het Overijsselsch Kanaal (kanaalvak Zwolle-Almelo) in 1855. Ondanks al deze inspanningen werd het

transport over het water steeds minder belangrijk. In de tweede helft van de negentiende eeuw verschoof het accent in de richting van het transport per spoor.

### Het landelijke gebied

Rondom de stad strekte het landelijke gebied zich uit. Ten noorden van de stad, tussen het Zwarte Water en de Vecht bevinden zich Brinkhoek, Berkum, Langenholte en de verdwenen buurtschap Dieze. Aan de overkant van de Vecht liggen Haerst en Bruggenhoek, genoemd naar de brug die hier al in de vijftiende eeuw over de Vecht lag. Ten oosten van de stad vinden we Zalné, Veldhoek, Herfte en Wijthmen, in het zuiden Ittersum, Windesheim, Harculo, Oldeneel en Schelle. Ten westen van Zwolle tenslotte de buurtschappen Spoolde, Voorst en Westenholte. We mogen veronderstellen dat de indeling in de verschillende buurtschappen voor een belangrijk deel al voor het jaar 1000 tot stand kwam. Dat wil echter niet zeggen dat er toen veel mensen woonden, of dat het hele gebied al in gebruik was genomen door de boeren die er toen leefden. Wel was het zo dat men dezelfde plaatsen uitkoos om te gaan wonen als vele eeuwen later nog steeds het geval was: op de hoge zandruggen. Pas bij de grote uitbreidingen van Zwolle in de twintigste eeuw werden ook de lage delen van het terrein als woon- en werkgebied ingericht; voor die tijd bleef men de hogere ruggen trouw.

De laaggelegen gronden waren aanvankelijk te drassig om er intensief gebruik van te kunnen maken. Pas omstreeks 1300 werden de Polder Sekdoorn, het Lierder- en Molenbroek en het Zuthemerbroek ontgonnen (Zeiler, 1996). De ontginningen hangen nauw samen met de aanleg van de grote Sallandse weteringen. Door deze weteringen verbeterde de afwatering van het gebied ten zuiden van de stad aanzienlijk. Sluitstuk van de middeleeuwse agrarische ontginningen was de inrichting van de polder Mastenbroek in de periode 1360-1370.

Op de zandruggen lagen de boerderijen en de akkers, terwijl de lagere delen werden gebruikt als weiland en hooiland. Hier werden ook plaggen gestoken voor de bemesting van het bouwland, want de zandruggen waren wel droog, maar ook weinig vruchtbaar. De boeren mengden de plaggen met stalmest om de productiviteit van de akkers te vergroten.

Er bestond een evenwicht tussen de individuele akkers en de gemeenschappelijk gebruikte gronden, de weiden, hooilanden en de – in dit gebied schaarse – heidevelden. Om de boeren in de buurtschappen te beschermen tegen nieuwkomers, die het evenwicht door nieuwe ontginningen zouden kunnen verstoren, werden er marke-organisaties opgericht. In deze marken werden de gebruiksrechten van de boeren op de gemeenschappelijke gronden geregeld, bijvoorbeeld hoeveel koeien en schapen er geweid mochten worden. Bovendien legde men bepalingen vast over het onderhoud van wegen, dijken, kades en waterlopen.

De marke Suolle kreeg in 1230 stadsrechten en ontwikkelde zich al snel tot een flinke stad. Zwolle werd omgeven door een krans van marken: Dieze, Langenholte, Berkum, Haerst, Genne en Holtten, Zalne, Wijthmen, Herfte, Zuthem, Windesheim, Harculo, Ittersum, Oldeneel, Schelle, Assendorp, Spoolde, Voorst en Westenholte en tenslotte Mastenbroek. De marken in deze omgeving onderscheidden zich van bijvoorbeeld de Twentse marken doordat er veel minder gemeenschappelijke gronden waren. En voor een deel werden deze gronden ook al snel verdeeld; zo verkocht de marke Assendorp de laatste gemeenschappelijke bezittingen al in 1648. In Twente, maar ook in andere delen van Salland vond de verdeling van de markegronden pas in de negentiende eeuw plaats. Uiteindelijk zijn de marke-organisaties verdwenen: gemeenschappelijke gronden werden verkocht of verdeeld onder de rechthebbenden, en de verantwoordelijkheid voor wegen en waterlopen werd ondergebracht bij de gemeente of het waterschap.

Opvallend is de grote invloed die de stad Zwolle op zijn omgeving heeft uitgeoefend. Zo heeft – behalve Windesheim – geen van de buurtschappen zich tot een zelfstandig kerkdorp kunnen ontwikkelen: men

kerkte in de stad. Ook bestuurlijk had de stad het nodige te vertellen op het omringende platteland: het stadsbestuur had in de middeleeuwen de bevoegdheid om de rechter of schout van het schoutambt Zwolle te benoemen. Dit schoutambt besloeg het huidige buitengebied van de gemeente. De invloed van de stad komt bovendien tot uiting in de vele landgoederen en buitenplaatsen van rijke Zwollenaren en het grondbezit van stedelijke instellingen.

Deze invloed is in de loop der tijden alleen maar groter geworden, zeker nu de stad zich de afgelopen halve eeuw over een groot deel van het platteland heeft uitgebreid.

#### 4.3 Recente ontwikkelingen

In de tweede helft van de vorige eeuw zijn in de omgeving van Zwolle ruilverkavelingen uitgevoerd, waarbij de agrarische productieomstandigheden werden verbeterd door de percelen van boeren bijeen te brengen, nieuwe boerderijen te bouwen en de waterbeheersing te verbeteren. Veel landschapselementen als houtwallen en meidoornsingels zijn verdwenen en de verschillen tussen kleinschalige gebieden en grotere open ruimtes zijn voor een deel verloren gegaan. In het kader van de ruilverkaveling Mastenbroek, uitgevoerd in de jaren '70 van de twintigste eeuw, zijn de percelen vergroot, is de waterhuishouding aangepast en zijn diverse nieuwe boerderijen gebouwd.

Grote veranderingen hebben zich na de Tweede Wereldoorlog voorgedaan door de uitbreiding van Zwolle. De groei van de stad was al in de negentiende eeuw op gang gekomen, maar kreeg na 1950 nieuwe impulsen. De samenvoeging van de gemeenten Zwolle en Zwollerkerkspel maakte de aanleg van grote nieuwbouwwijken mogelijk.



Het uitbreidingsplan van Dudok en Kraayenhagen (1949).

Een belangrijke factor in de groei van Zwolle was de vestiging van de Centrale Werkplaats van de Staatsspoorwegen in 1870. De vele mensen die hier werk vonden werden voor een belangrijk deel

gehuisvest in Assendorp, dat in die tijd geweldig uitbreidde. De sluiting van deze werkplaats, in de jaren '30 van de vorige eeuw, luidde een periode in van grote werkloosheid. De slechte economische toestand van de stad leidde ertoe dat de Utrechtse geograaf prof. L. van Vuuren werd gevraagd een onderzoek in te stellen. In 1939 bracht deze een omvangrijk rapport uit: 'Rapport betreffende een onderzoek naar de welvaartsbronnen van de gemeente Zwolle'. Hierin heeft hij zijn ideeën uiteengezet over de ontwikkeling van de stad, bijvoorbeeld het creëren van 'groene longen', groengebieden die vanuit het landelijke gebied diep de stad binnen dringen. Dit ontwerp-principe is in Zwolle op verschillende schaalniveaus toegepast: in de Wezenlanden en langs de Westerveldse Aa als forse groengebieden op stedelijk niveau, in tal van wijken op wat kleinere schaal.

In de twintigste eeuw groeide de bevolking van de stad van 34.000 in 1909 tot meer dan 100.000 inwoners nu. Aanvankelijk werd de uitbreiding van de bebouwing gevonden in de (bestaande) wijken Kamperpoort, Diezerpoort en Assendorp. In het begin van de twintigste eeuw zijn de wijken Veerallee, Wipstrik, Pierik en Zeeheldenbuurt aangelegd. Na de Tweede Wereldoorlog werd duidelijk dat de groei van de stad nog verder zou doorzetten. In 1949 maakten W.M. Dudok en A. Kraayenhagen een structuurplan voor de verdere uitbreiding. In dit plan is uitgegaan van uitbreiding in noordelijke richting en in het huidige Zwolle-Zuid. Dit plan werd als niet realistisch gezien en de heren werden bedankt voor de moeite. Prof. S.J. van Embden werd in de arm genomen. Zijn plan uit 1956 zou de basis vormen voor de noordelijke uitbreidingen van de stad: de wijken Holtendoorn en Aa-landen. Uiteindelijk werden toch ook de zuidelijke wijken gerealiseerd, zoals Dudok en Kraayenhagen al hadden voorgesteld. De meest recente stedelijke ontwikkeling vindt plaats in Stadshagen, aan de westkant van het Zwarte Water, en in de Haerster Markte, waar een bedrijventerrein wordt gerealiseerd.

Bij de uitbreidingen van de stad zijn bijna overal scherpe overgangen gecreëerd tussen de stad en het platteland. Vaak is gebruik gemaakt van een nieuwe waterloop om de grens tussen beide te bepalen. Een moderne stadsbuitengracht, als het ware. De enige plaats waar de stad en het landelijke gebied niet duidelijk van elkaar gescheiden zijn is de oostkant, in de omgeving van Herfte en Brinkhoek. Hier

gaat het platteland op een geleidelijke manier in de stad over.

Grens tussen de stad en het landelijke gebied in de Aa-landen.



Het landelijke gebied in de gemeente is dus bijna overal sterk verweven met stedelijke aspecten. De aard van deze verweving is echter van plaats tot plaats verschillend. In sommige gevallen is de invloed van de stad merkbaar door het steeds groter wordende aandeel van niet-agrarische bewoners, die vrijkomende boerderijen kopen.

De omgeving van Herfte en Brinkhoek zijn hier voorbeelden van. Erf en gebouw veranderen daardoor meestal sterk van karakter. In andere gevallen zijn de buurtschappen wel agrarisch gebleven en is de invloed van de verstedelijking beperkt gebleven. Dit is met name in Langenholte, Haerst, Windesheim, Harculo en Oldeneel het geval.



Het landelijke gebied bij Windesheim. Op de voorgrond de Zandwetering, op de achtergrond de voormalige havezate Zuthem.

We kunnen stellen dat er veel is veranderd op het platteland van Zwolle. De stad en de ermee samenhangende infrastructuur zijn op vrijwel iedere plek hoorbaar, zichtbaar en merkbaar. Toch heeft het landelijke gebied van de gemeente verschillende kenmerken behouden die het agrarische verleden laten voortleven en die laten zien hoe men het landschap in vroeger tijden heeft ingericht en gebruikt. Zoals in de esdorpen Haerst en Langenholte. Zoals ook in het Zuthemerbroek en de Molenpolder bij Windesheim, het broekgebied ten oosten van Herfte en het Haersterbroek. Dit zijn laaggelegen gebieden, waar vanouds weinig of geen boerderijen stonden en die ook nu nog door hun rust en weidsheid een mooi contrast vormen met de drukte en de beslotenheid van de stad. Een ander kenmerk van het landbouwverleden zijn de vele boerderijen die de gemeente sieren, soms nog in functie als boerenbedrijf, meestal echter bewoond door burgers en soms helemaal in het stedelijke weefsel opgenomen.



## 5. Zwolle en de landbouw

Er was vroeger – meer dan tegenwoordig het geval is – een sterke samenhang tussen het boerenbedrijf en het omringende landschap. De wijze waarop het land door de boeren werd gebruikt was afhankelijk van de terreinomstandigheden, zoals waterhuishouding en bodemvruchtbaarheid. De akkers lagen op hogere kopjes dicht bij de boerderij, de lagere delen werden gebruikt als weiland of hooiland. Onontgonnen gronden, zoals heidevelden en grasland, werden gemeenschappelijk gebruikt. In het boerenbedrijf stond de veeteelt in dienst van de akkerbouw. Het voedsel voor mens en dier werd geproduceerd op de akkers, de dieren leverden de mest die nodig was voor de gewassen op de akkers. De akkers lagen vaak bijeen in grotere complexen, die essen of enken worden genoemd.

De bodem van de akkers bestaat uit enkeerdgronden. Deze zijn ontstaan door eeuwenlange bemesting met potstalmest, die vermengd werd met heideplaggen, grasplaggen of bosstrooisel. Door het opbrengen van zoveel organische bestanddelen kreeg de bodem een donkere kleur. Wanneer het opgebrachte dek meer dan 50 cm dik is, wordt de bodem door bodemkundigen tot de enkeerdgronden gerekend. Wanneer het opgebrachte dek minder dan 50 cm dik is spreekt men van laarpodzolgronden. Doordat er bij Zwolle alleen maar smalle dekzandruggen voorkomen zijn hier geen grote escomplexen ontstaan. De essen van Wijthmen en Herfte bijvoorbeeld zijn bescheiden bouwlandcomplexen, net als de Haerster Esch tussen Arnichem en Huize Den Doorn. Op andere plaatsen lag een mozaïek van graslanden en kleine bouwlanden of kampen, afhankelijk van de waterhuishouding en de bodemgesteldheid ter plekke.



Wijthmen is een mooi voorbeeld van een esdorp, met de Stramp Esch aan de westkant en de Wijthmer Esch aan de oostkant. Chromotopografische kaart van omstreeks 1900.

### Markegenootschappen

In de loop van de late middeleeuwen ontstonden de marken of markegenootschappen. De marken werden opgericht om de woeste gronden – essentieel voor de landbouw in die tijd – te beschermen.

Deze bescherming was nodig door de toename van de bevolking in de loop van de twaalfde eeuw. De toen aanwezige boerenbevolking sloot zich aaneen in markegenootschappen om nieuwkomers te weren. Elke boer had een waardeel in de marke: een evenredig recht om vee te weiden en plaggen te steken op de gemeenschappelijke markegronden. Dit waren de slechtere graslanden, de heidevelden, de venen en de bossen. De markegronden waren heel belangrijk. Zij vormden aanvullende weidegronden voor het vee, dat onvoldoende voedsel kon vinden op de betere weilanden die wel privébezit waren. Het vee was een belangrijke mestleverancier voor de bouwlanden. De mest werd vermengd met plaggen die op de gemeenschappelijke gronden werden gestoken.

De markegenoten bemoeiden zich niet alleen met de zaken die de landbouw aangingen. De marke behartigde ook de buurtschapbelangen, zaken die alle bewoners aangingen, zoals de school, de brandweer, het onderhoud van wegen, waterlopen en bruggen. In de negentiende eeuw zijn de marken opgeheven.



Boerderij aan de Brink van Langenholte.

### Polder Mastenbroek

Een geval apart was Mastenbroek. Dit gebied, dat ingeklemd ligt tussen de IJssel, het Zwarte Water en het Ganzendiep, is pas ontgonnen in de veertiende eeuw. Dit is vergeleken met andere laagveengebieden vrij laat. De reden voor de late ontginning is het feit dat Mastenbroek lange tijd betwist gebied was. Rond 1200 maakten er drie partijen aanspraak op:

- de bisschop van Utrecht, die als landsheer zijn invloed in het Oversticht, zoals Overijssel toen heette, wilde vergroten,
- de plaatselijke Overstichtse adel die zelf het gebied in handen wilde krijgen,
- de opkomende steden, die druk doende waren hun positie als handelscentra te versterken.

Eerdere plannen voor de verdeling en ontginning van Mastenbroek waren steeds stukgelopen op de tegengestelde belangen van de verschillende betrokken partijen. De impasse werd met geweld doorbroken toen in 1362/1363 een strijd werd gevoerd tussen heer Zweder van Voorst en een alliantie van Kampen, Zwolle en de bisschop. Het kasteel van de heren Van Voorst in Westenholte werd tijdens

de gevechten verwoest. Uiteindelijk kon het gebied in 1364 worden verdeeld. De inrichting van Mastenbroek gebeurde op grond van een plan van Frederik Stoveken. Hij was landmeter van de bisschop van Utrecht en kreeg opdracht om het land op te meten en een verdeelingsplan te maken zodat elke rechthebbende partij de juiste hoeveelheid grond toegewezen kreeg. Stoveken tekende een rechthoekig patroon van wegen en weteringen. Binnen de grote rechthoeken die zo ontstonden, werd een tamelijk regelmatige parcelering van blokvormige of strookvormige percelen aangebracht.



De Nieuwe Wetering in de Polder Mastenbroek.

Als eerste werden sloten en weteringen gegraven, want een succesvolle cultivering van dit veengebied was alleen mogelijk als het overtollige binnenwater efficiënt kon worden afgevoerd. Uiteindelijk ontstond een systeem van weteringen, waarmee het gebied zover ontwaterd kon worden dat het voor intensief agrarisch gebruik geschikt werd. De weteringen vormen nog steeds belangrijke elementen in het landschap en zijn dan ook duidelijk herkenbaar, zoals de Bisschopswetering, Oude Wetering en Nieuwe Wetering. Rond 1381 is er nog een wetering aangelegd: de Kamperwetering. Langs de waterlopen legde men wegen aan, die ook nu nog belangrijke doorgaande wegen in het gebied vormen.

Naast de gegraven weteringen zijn enkele oude veenriviertjes (vaak aangeduid als 'riete') gebruikt voor de afvoer van het binnenwater. Ook hiervan zijn er nog een aantal in het landschap zichtbaar, zoals de Riete bij Frankhuis en de Ruimzichtkreek die de grens vormt tussen de huidige gemeenten Zwolle en Zwartewaterland.

Mastenbroek is het eerste gebied in Nederland, en misschien wel ter wereld, waar voor zo'n groot gebied een samenhangend inrichtingsplan is gemaakt en uitgevoerd. Anderhalve eeuw later zou de Beemster volgens dezelfde principes van Stoveken worden ingericht. De Beemster is vanwege zijn inrichting op de Lijst van het Werelderfgoed van Unesco geplaatst. Misschien zou die eer eigenlijk eerder aan Mastenbroek hebben moeten toevallen...

### De broek- en veengebieden in het noordoosten

Het noordoosten van de huidige gemeente Zwolle is laat ontgonnen. Het landschap bestond vroeger uit enkele zones die ongeveer noordwest-zuidoost liepen. Evenwijdig aan de Vecht liggen de keileembulten van Haerst en Genne, met de Haerster Esch en de buitenplaatsen Den Doorn en Arnichem. Ten oosten daarvan vinden we een strook weilanden met een onregelmatige percelering, begrensd door De Wetering. De oude havezate Huis te Haerst lag net ten oosten van deze waterloop. Tussen De Wetering en de omstreeks 1800 gegraven Steenwetering lag het broekgebied van Haerst en Genne. Een broek is een nat bos, voornamelijk bestaande uit elzen, wilgen, essen en andere vochtminnende bomen en struiken. Verder naar het oosten ging het broekgebied geleidelijk over in het hoogveengebied van Ruitenveen. De Veenekampen en de Tolhuislanden liggen op de overgang naar het veen. Op de kaart van 1850 wordt het gebied doorsneden door de Tol- of Hermelijngracht met de erlangs gelegen Tolweg (ca 1600), de Nieuwe Dijk (ca 1600), De Steenwetering (ca 1800) en het Lichtmiskanaal (1832). Vermoedelijk heeft in de Veenekampen op enige schaal turfwinning plaatsgevonden, want langs de Nieuwe Dijk lag een smalle vaart met twee schutsluisjes, weergegeven op de kaart van Hottinger uit 1780. Tot ongeveer 1900 is het gebied extensief gebruikt, wellicht is er wat veenboekweit verbouwd. Het natte karakter van het gebied komt tot uiting in de drie eendenkooien die er toen lagen. Van deze kooien is alleen het kooibos van de eendenkooi in de Haerster Markte overgebleven. De Haerster Markte wordt momenteel (2009) ingericht als bedrijventerrein Hessenpoort.



De omgeving van Haerst en Genne, weergegeven op de Topographische en Militaire kaart van het Koninkrijk der Nederlanden uit omstreeks 1850. Langs de Vecht liggen de Haerster Esch, de boerderijen en de buitenplaatsen Ordel, Arnichem en Den Doorn. Ten oosten daarvan liggen de wei- en hooilanden die vermoedelijk al in de middeleeuwen zijn ontgonnen. Tussen De Wetering en de Steenwetering bevindt zich het broekgebied van Haerst en Genne, dat ten zuiden van de Tolgracht doorloopt in het Berkummerbroek. Oostelijk van de Steenwetering liggen de Tolhuislanden en de Veenekampen.

Omstreeks 1900 is een begin gemaakt met de ontginning van de Veenekampen, de Tolhuislanden, het Berkummerbroek en de Berkummer Hooislagen. Brede sloten zorgen voor de ontwatering; de percelering is vrij onregelmatig. Het landschap heeft een uitgesproken open karakter, hier en daar onderbroken door verspreid gelegen boerderijen.



De Steenwetering met rechts de Tolhuislanden en links het Haersterbroek.

### Herfte en Wijthmen

De dorpen Herfte en Wijthmen liggen op een noordwest-zuidoost georiënteerde, smalle dekzandrug. Bij Herfte wordt de rug aan weerszijden begrensd door dalvormige laagten waar vroeger bovenlopen van de Westerveldse Aa liepen. Door de aanleg van de Herfterwetering en de Marswetering is de waterhuishouding veranderd. Tegenwoordig watert het gebied af op de Nieuwe Wetering. De boerderijen en akkers lagen op de dekzandrug. We vinden hier een aaneenschakeling van kleine essen, zoals de Stramp Esch en de Wijthmener Esch aan weerskanten van Wijthmen. De zandrug was te smal voor grote open akkercomplexen, ook op oude kaarten heeft de rug een besloten karakter door vele bosjes en erfbeplanting.

Rondom de zandrug liggen laagten met een onregelmatige blokvormige percelering. Dit waren vroeger de weidegebieden van de boeren uit beide dorpen. Tot omstreeks 1950 waren er veel houtsingels langs de sloten te vinden. Verder naar het oosten ligt het marsgebied dat ontwaterd wordt door de Marswetering, de Emmerwaterleiding en de Emmertochtsloot. Dit open gebied, dat waarschijnlijk in de veertiende eeuw is ontgonnen, was in gebruik als hooiland. Op de hogere plekken lagen enkele bouwlandkampen.

In het huidige landschap is de structuur van het middeleeuwse landschap nog enigszins te herkennen, al zijn de kleine essen vrijwel geheel omgezet in grasland en zijn de meeste houtsingels langs de sloten in de lagere gebieden verdwenen. Ten westen van de dekzandrug is het landschap sterk veranderd door de Wijthmenerplas en het golfterrein.



Het besloten landschap bij Herfte.

### De nederzettingen langs de IJssel

Windesheim en Harculo liggen op hogere gronden langs de IJssel. Windesheim ligt op een brede oeverwal die de rivier heeft gevormd en Harculo op een lange, vrijwel oost-west gelegen dekzandrug die tot voorbij Heino doorloopt. De hogere gronden werden benut als bouwland, in de uiterwaarden werd het vee geweid. De oostelijk gelegen broekgebieden zijn later ontgonnen, na de aanleg van de Soestwetering. Het Lierderbroek heeft een regelmatige strookvormige percelering. Vanuit de wetering, die de oude cultuurgronden van Lierderholthuis en Laag-Zuthem afgrensde, zijn rechte sloten tot aan de Soestwetering gegraven. Later is door dit broekgebied de Graven aangelegd. Het Windesheimerbroek en het Zuthemerbroek zijn vrij onregelmatige ontginningen in het restgebied tussen de Zandwetering en de Soestwetering. Het Windesheimerbroek werd aan de noordkant afgesloten door de Windesheimer Stouwe, een binnendijk die nu vrijwel uit het beeld verdwenen is. De Polder Sekdoorn ligt ingeklemd tussen de Soestwetering en de Nieuwe Wetering. Volgens Van der Schrier was Sekdoorn in 1312 nog niet ontgonnen. De percelering dateert waarschijnlijk van na de aanleg van beide weteringen.

In het huidige landschap is het onderscheid tussen de oude cultuurgronden van Harculo en Windesheim en de broekontginningen bewaard gebleven. De Wijeseweg langs de Zandwetering is ongeveer de grens tussen beide landschapseenheden. De dekzandrug tussen Harculo en Laag-Zuthem valt in het landschap nauwelijks op. De Jan van Arkelweg en de Zuthemerweg liggen op deze rug. Interessant is dat er drie boerderijen liggen die 'hoogtenamen' hebben: De Weekhorst aan de Jan van Arkelweg en Het Hooge Land en De Horst aan de Zuthemerweg.

De Polder Sekdoorn, en zeker het gedeelte in de gemeente Zwolle, heeft door de grote zandwinplas en de vele hoogspanningsleidingen veel van haar cultuurhistorische betekenis verloren.

Oldeneel, Schelle en Spoolde liggen op geïsoleerde rivierduinen, ontstaan in de laatste ijstijd of het begin van het holoceen. De lage heuvels worden omgeven door rivierklei die de IJssel heeft afgezet in de lagere terreinen. De lagere gronden ten oosten van de rivierduinen worden ontwaterd door de Steenwetering, bij Oldeneel heet dit gebied de Steenweteringslanden. De buurtschappen hebben een losse bebouwingsstructuur met een agrarisch karakter, hoewel er weinig agrarische bedrijven zijn



De dekzandrug ten oosten van Harculo valt in het landschap nauwelijks op, maar komt wel tot uiting in de namen van boerderijen: De Weekhorst, Het Hooge Land en De Horst.

overgebleven. Bij Oldeneel is het veerhuis IJsselzicht een belangrijke blikvanger, de veerstoep is nog aanwezig. Bij Schelle wordt de structuur vooral bepaald door de buitenplaats Schellerberg met de fraaie Schellerallee.

Spoolde had een vrij omvangrijk bouwlandcomplex, de Spoolder Enk, die ten noordwesten van het dorp op de oeverwal van de IJssel lag. Door de aanleg van het Zwolle-IJsselkanaal is de relatie tussen de enk en de bebouwing verloren gegaan. In de uiterwaarden lagen graslanden, maar enkele hoger gelegen delen werden ook als bouwland gebruikt: de Spoolder Zaaivaard. In de buurtschap staan nog enkele interessante boerderijen, zoals Eva's Hoeve uit 1740 en 't Kleine Veer uit 1908.

### De boerderijen

Belangrijke blikvangers van het landelijke gebied en dragers van het agrarische landschap zijn de boerderijen. In het kader van de uitgevoerde cultuurhistorische analyse is geen nader onderzoek gedaan naar de vele boerderijen in het buitengebied. Op de bij dit rapport gevoegde cd-rom is lijst opgenomen van waardevolle boerderijen, gebaseerd op de inventarisatie van historische boerderijen die de gemeente in 2002 heeft laten uitvoeren.



't Kleine Veer in Spoolde, een boerderij van het Oldambtster type.

## 6. Zwolle en de waterhuishouding

In 1308 werd het Sallandse Dijkrecht afgekondigd door de bisschop van Utrecht. Dit gebeurde op de Spoolderberg, de plaats waar vanouds alle belangrijke gebeurtenissen in Salland werden besproken. De instelling van het dijkrecht betekent dat er toen een doorgaande dijk vanaf Deventer tot bij IJsselmuiden lag. Vermoedelijk lagen er voor die tijd wel hier en daar dijken om het water van de IJssel te keren, maar van een samenhangend systeem was toen nog geen sprake. Een van die oudere dijken was de Stouwdijk of Zalkerdijk bij Westenholte, die al in de dertiende eeuw wordt genoemd. Wat precies de functie van deze dijk is geweest is nog onduidelijk. Vermoedelijk diende de dijk om de buurtschappen Westenholte, Spoolde en Voorst te behoeden voor overstromingswater van de IJssel of van de Zuiderzee dat vanuit het noorden, over het toen nog niet ontgonnen Mastenbroek, de huizen en landbouwgronden kon bedreigen. Later kreeg de dijk een andere functie, als onderdeel van de dijkkring van Mastenbroek. Toen moest de dijk er voor zorgen dat overstromingswater van de IJssel, komend uit het zuiden, niet in Mastenbroek terecht kwam maar werd afgeleid naar het Zwarte Water.

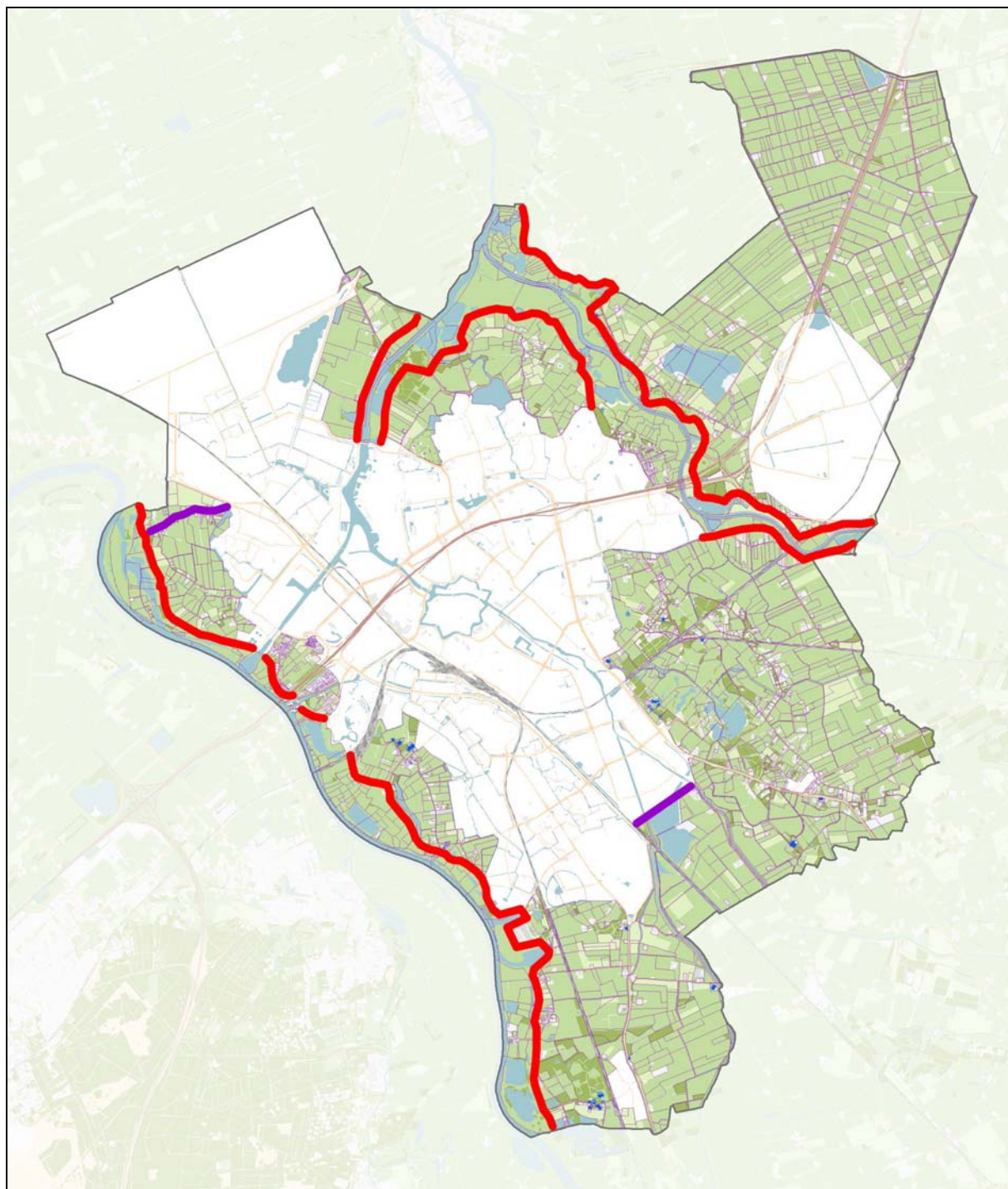


De Zalkerdijk.

De dijkkring van Mastenbroek is in de jaren 1385-1390 tot stand gekomen. Door deze bedijking werd de komberging van de regio verkleind, wat tot gevolg had dat het water van het Zwarte Water en de Vecht behoorlijk kon worden opgestuwd. Waarschijnlijk zijn de dijken langs het Zwarte Water en de Vecht op het 'schiereiland' van Langenholte, Dieze en Berkum in dezelfde periode aangelegd, net als de dijk langs de noordelijke oever van de Vecht. Over de Vechtdijk bij Haerst is voor het eerst in 1402 melding gemaakt.

Door de aanleg van de Sallandse Bandijk werd de afwatering van de laaggelegen gebieden van Salland bemoeilijkt. Weliswaar werden op verschillende plaatsen in de IJsseldijk uitwateringssluizen aangelegd, zoals bij Windesheim, maar kennelijk voldeed de situatie niet. Er werden grote waterlopen gegraven, de

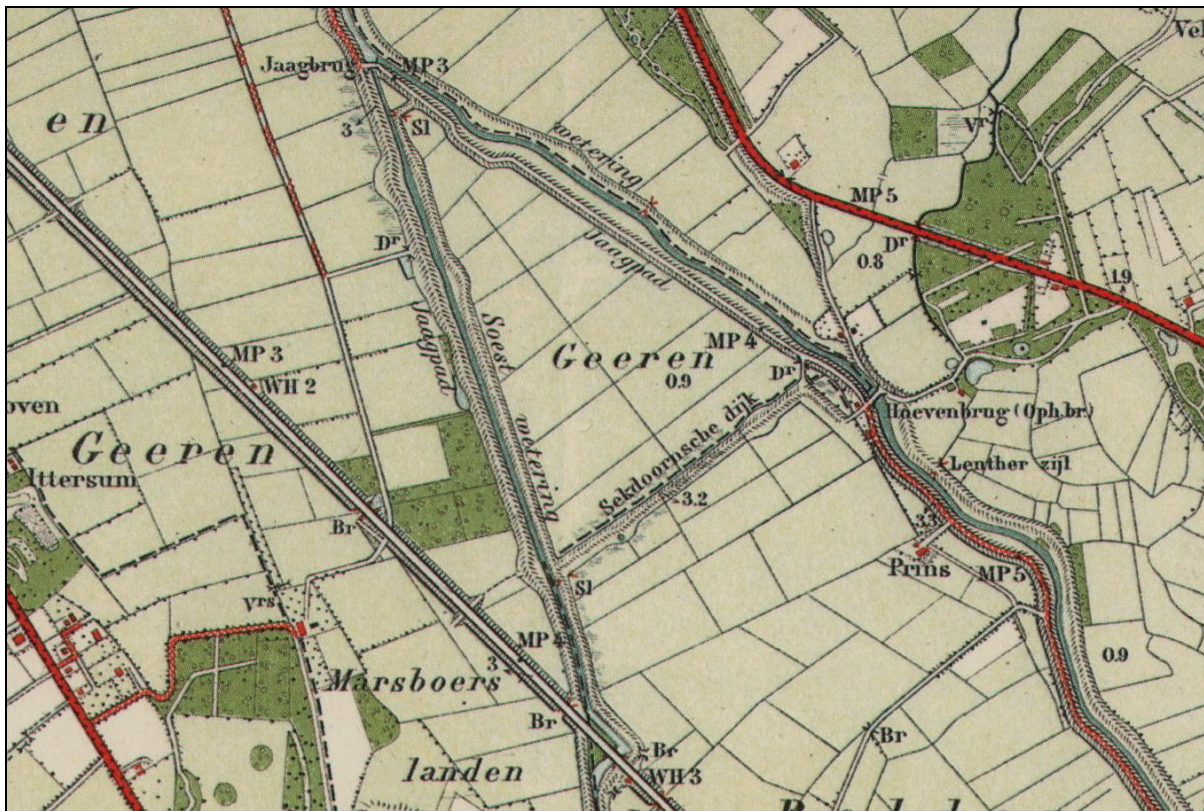




Dijken in het buitengebied van Zwolle. Rood: rivierdijken; paars: Zalkerdijk en Sekdoornse Dijk.

Sallandse weteringen, om het water uit het achterland naar het noorden af te voeren. Hiervoor werd een lage dekzandrug tussen Harculo en Heino doorgraven.

Merkwaardig genoeg waterden de Sallandse weteringen niet af op de IJssel; het water werd helemaal naar Zwolle gevoerd om daar via de stadsgrachten te worden geloosd op het Zwarte Water. Kennelijk waren de waterstanden op het Zwarte Water gunstiger dan die op de IJssel. Misschien speelde ook de verminderde aanvoer van water naar Zwolle een rol. Voor de verversing van het water in de singel en de grachten was het van belang de Sallandse weteringen aan te sluiten op de stadsgracht. Ook voor de bevaarbaarheid van de verschillende waterwegen was dit van belang.



Het noordelijke deel van de Polder Sekdoorn, ingeklemd tussen de Soestwetering en de Nieuwe Wetering. Beide weteringen zijn van dijken voorzien, dit in tegenstelling tot de Zandwetering. Over de dijken lopen jaagpaden ten behoeve van de scheepvaart. De Sekdoornse dijk is waarschijnlijk ouder dan de weteringen en heeft mogelijk als landweer gediend. Later vormde de dijk de scheiding tussen de Polder Sekdoorn ten zuiden ervan en de kleine polder Geeren aan de noordkant. Chromotopografische kaart, omstreeks 1900.

De grote weteringen hadden een belangrijke invloed op de waterbeheersing in de omgeving van Zwolle. Ten zuiden en oosten van de stad bestond het landschap uit een afwisseling van laaggelegen, drassige gebieden (de marsen en broeken) en lage dekzandruggen. Aanvankelijk waren alleen die plekken bewoond waar de boeren over een redelijke oppervlakte hooggelegen landbouwgrond konden beschikken. Door de aanleg van de bandijk van de IJssel, de grote weteringen en – daarop aansluitend – een fijn netwerk van kleinere weteringen en sloten, konden ook de lager gelegen gebieden in gebruik worden genomen. De ontginning van laaggelegen gebieden als de Polder Sekdoorn en het Lierder- en Molenbroek vond plaats in de veertiende eeuw.

Zo'n 20 jaar na de ontsluiting en ontginning van Mastenbroek legde men een ringdijk om het gebied aan. Vermoedelijk had de ontwatering en het landbouwkundig gebruik inklinking en oxidatie van de veenbodem veroorzaakt en was het gebied gedaald ten opzichte van de omgeving. Om het water te lozen zijn er vijf sluisen aangelegd: Lutterzijl (Westerdrecht) aan het eind van de Bisschopswetering, Venerieterzijl aan het westelijke einde van de Oude Wetering, Genemuiderzijl aan het einde van de Nieuwe Wetering, Hasselterzijl tegenover Hasselt aan het eind van de Kamperwetering en het Rademakerszijl aan de oostkant van de Oude Wetering.

Al snel na het graven van de weteringen was bewoning in het veengebied mogelijk. Centraal in de polder, op het kruispunt van wegen en weteringen, is in 1408 de eenbeukige kerk van Mastenbroek gebouwd. De boerderijen kwamen aan de nieuwe wegen te staan. Kenmerkend is de bewoning op huisterpen. Ook nu staan de meeste boerderijen nog steeds hoger dan de omgeving. Kennelijk was er

vroeger nog regelmatig sprake van wateroverlast. Vooral in de winterperiode, als het water op de omringende rivieren hoog stond, kon men het water uit de polder slecht kwijtraken. Deze situatie verbeterde door de komst van poldermolens en later van gemalen.



Het Rademakerszijl in de Oude Wetering, via welke het water werd geloosd in het Zwarte Water. Het zijl diende tevens als schutsluis voor de schepen die van Zwolle naar Kampen of Genemuiden voeren.

Door de regelmatige en rationele inrichting oogt de veenontginning Mastenbroek als een droogmakerij. De grootschaligheid, de rechte wegen en vaarten, de regelmatig verspreide bewoning langs wegen en weteringen en de regelmatige verkaveling binnen de grotendeels rechthoekige blokken, zijn kenmerkend voor de polder Mastenbroek. We hebben de inrichting van de polder te danken aan landmeter Frederick Stoveken, die het plan van wegen en waterlopen tekende.

### **De overlaat bij Deventer**

De stad Deventer maakte geen deel uit van de Sallandse dijkring. Bij hoog water op de IJssel overstroomde de omgeving van de stad. In 1610 werd besloten een nieuwe dijk langs de Schipbeek aan te leggen: de Snijpelingsdijk. Het betekende echter dat al het water van de IJssel door de smalle doorgang ten westen van de stad moest worden afgevoerd, waardoor de kaden van Deventer zwaar op de proef werden gesteld. De Snijpelingsdijk is verschillende keren doorgebroken. Bij hoogwater in 1658 is de dijk door de Deventenaren zelf doorgestoken, omdat het stadsbestuur bang was dat de kademuren het zouden begeven. Het gevolg was dat grote delen van Salland onder water kwamen te staan. Na een doorbraak in 1784 werd besloten de dijk te verlagen, zodat het IJsselwater gemakkelijker over de dijk kon stromen. Men dacht dat dit minder schade zou veroorzaken dan een echte dijkdoorbraak. In 1809 werd de dijk voorzien van flauw hellende taluds, zodat het een echte overlaat werd. Dit betekende natuurlijk wel dat de lage gronden in het binnendijkse gebied bij elk hoogwater op

de IJssel overstroomd raakten. Via de Soestwetering en de Zandwetering moest het water weer worden afgevoerd. In de buurt van Zwolle trof men voorzieningen om een snelle afvoer naar het Zwarte Water mogelijk te maken. Dit lukte meestal niet: diverse keren is de Zalkerdijk doorgebroken en liep het water de Polder Mastenbroek in. Nadat het winterbed van de IJssel verruimd was kon de Snippelingsdijk in 1864 worden verhoogd en kwam er een einde aan de regelmatig terugkerende overstromingen.

### Dijkdoorbraken en overstromingen

In het hele laaggelegen gebied rondom Zwolle zocht men de hogere plaatsen op om te gaan wonen. En waar geen hogere plekken waren, zoals in de polder Mastenbroek, wierp men huisterpen op om de boerderijen op te bouwen. Dit was niet voor niets: wateroverlast kwam vaak voor, hetzij door dijkdoorbraken, hetzij doordat de weteringen en sluizen het hemelwater niet konden afvoeren. Tussen 1428 en 1930 is de Polder Mastenbroek gemiddeld eens in de twaalf jaar ondergelopen als gevolg van dijkdoorbraken. In de nacht van 14 op 15 november 1775 was het water in de Zuiderzee als gevolg van een stormvloed zo hoog opgelopen, dat de Mastenbroekerdijk op maar liefst 37 plaatsen bezweek. Ook de dijken bij Langenholte en de Vechtdijk bij Haerst en Genne zijn diverse keren doorgebroken. Getuigen van deze vele catastrofes zijn de vele wielen die we in de uiterwaarden en binnendijks terugvinden.



De Stadskolk aan de Hasselterdijk, één van de vele wielen die ontstonden bij dijkdoorbraken.

De laatste keer dat Mastenbroek onder water heeft gestaan was niet het gevolg van een dijkdoorbraak. Op 22 september 1944 had de Duitse bezetter opdracht aan het waterschap Mastenbroek gegeven om de polder onder water te zetten. Geallieerde troepen waren de week ervoor in Arnhem en Nijmegen geland en de Duitsers begonnen in hoog tempo de IJsellinie in gereedheid te brengen om de geallieerde opmars te stuiten. In dat kader moest de polder onder water gezet worden, zijn loopgraven aangelegd in de uiterwaarden van de IJssel en werd er een tankgracht gegraven langs de Zalkerdijk, op de rand van het inundatiegebied.



De Gennerdijk met de gerestaureerde Gennegersluis.

## 7. Zwolse kastelen, landgoederen en buitenplaatsen



Buitenplaats Boschwijk.

Opvallend is het grote aantal landgoederen en buitenplaatsen in het gebied. Een landgoed is een groot stuk land, bestaande uit bossen, landbouwgronden en een of meer pachtboerderijen. Vaak is er een landhuis aanwezig. De term buitenplaats is in de achttiende eeuw ontstaan en duidt op een rijke woning met een tuin en een parkbos. De grens tussen een landgoed en een buitenplaats is niet scherp te trekken: over het algemeen zijn buitenplaatsen kleiner dan landgoederen. Zodra agrarische gronden deel uitmaken van het goed spreken we van een landgoed.

In 1967 is de oude gemeente Zwollerkerspel samengevoegd met de stad Zwolle. Voor die tijd waren stad en kerspel op verschillende manieren met elkaar verbonden. Ruimtelijk was de elite van de stad met het kerspel verbonden geweest door kastelen, havezaten en buitenplaatsen. De stedelijke elite verbleef het belangrijkste deel van het jaar in de stad en bracht in de zomer enige tijd door op de buitenplaatsen op het platteland. Dit was in navolging van de adel die al langer op het platteland woonde. De adel koos sinds de middeleeuwen voor een hoofdverblijf op het platteland te midden van de bezittingen en een verblijf gedurende de wintermaanden in de stad. Als bescherming van have en goed bouwde men een omgracht huis met zware muren en een ophaalbrug. Omdat er voldoende water in de grachten moest staan bouwde men de huizen op plaatsen waar de aanvoer van voldoende water gewaarborgd was. Om die reden koos men voor de ligging buitendijks, aan de voet van de oeverwal in een strang van de rivier (de Vecht, het Zwarte Water) of aan de binnenzijde van de oeverwal, waar het kwelwater uit de oeverwal zorgde voor voldoende water in de gracht. Volgens een theorie van de waterbouwkundige J.P. van de Berg uit 1985 lagen de kastelen rond Zwolle behalve aan de rivieren bij samenvloeiingen van de loopvelden, dat zijn de gebieden die men 's winters bevloede om het land met een vruchtbaar kleilaagje te bedekken.

Ten westen van de stad ligt het Mastenbroek, waar verschillende partijen steeds bezig waren hun belangen in het gemeenschappelijke bezit zeker te stellen. Een van deze partijen was de familie Van Voorst. Kasteel De Voorst is gebouwd in de dertiende eeuw, op de rand van het al ontgonnen gebied en het toen nog niet ontgonnen Mastenbroek. Mogelijk speelden de Voorsten oorspronkelijk een rol als beheerders in opdracht van de landsheer, de bisschop van Utrecht. Later kwamen hun belangen in strijd met die van de bisschop en vooral met die van Zwolle.

In 1352 was er tussen de bisschop en de drie IJsselsteden een overeenkomst gesloten waarin werd bepaald dat de adel geen nieuwe versterkte huizen of kastelen meer mocht bouwen op hun bezittingen op het platteland met muren dikker dan ruim een halve meter. Hiermee werd voorkomen dat men vanuit deze kastelen voor de stad onwelgevallige handelingen uitvoerde, zoals het beroven en gijzelen van handelaren die de stedelijke markten bezochten, of dat de eigenaren andere stedelijke belangen zouden schaden. Tegelijkertijd werden kastelen van vijandige edelen belegerd en verwoest. Een van deze kastelen was het in 1362 verwoeste Voorst aan de rand van het Mastenbroek.

Er waren edelen die, met inachtneming van de regels van 1352, rond Zwolle een versterkt adellijk huis hadden gebouwd. Waarschijnlijk gebruikmakend van het vacuüm na de sloop van de Voorst was in de buurt van de oude burchtplaats het kasteel Werkeren ontstaan. Ten zuiden van de stad verrees kasteel Zuthem.



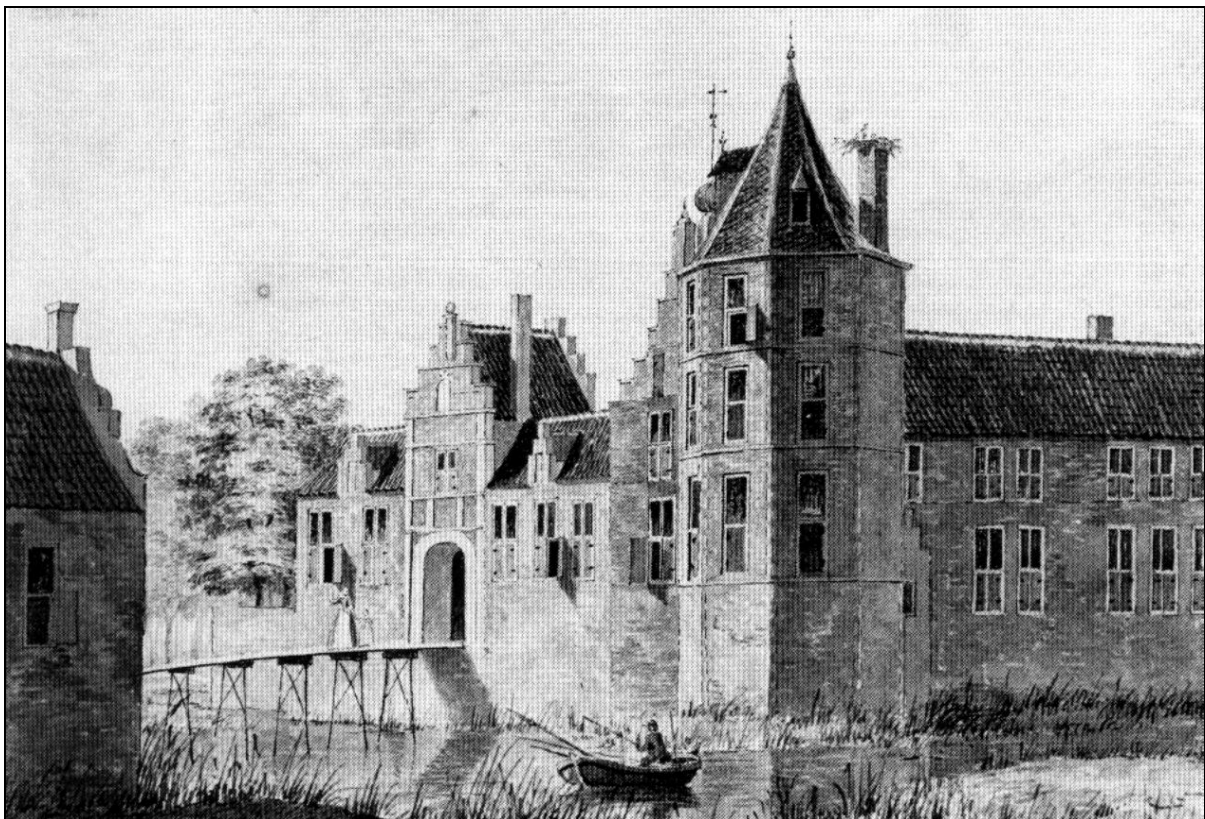
Ruïne van de havezate Windesheim, verwoest door een geallieerd bombardement in 1944. Op de achtergrond een van de bouwhuizen.

In Oost-Nederland en het aangrenzende Duitse gebied ziet men vooral vanaf het tweede kwart van de zestiende eeuw een groot aantal nieuwe huizen ontstaan. Oude kastelen werden geheel of gedeeltelijk afgebroken en vervangen door nieuwe. Deze adellijke huizen op het platteland noemde men sinds omstreeks 1530 havezaten. Daarnaast vestigden ook nieuwkomers zich op het platteland. Het aantal nieuwe aanvragen om als havezate erkend te worden was zo groot dat de Staten van Overijssel er paal en perk aan gingen stellen. De eigenaren van een havezate maakten aanspraak op vrijstelling van belasting voor hun – verdedigbare – huizen omdat ze bijdroegen aan de veiligheid van de

plattelandsbevolking. Bovendien maakten de eigenaren deel uit van de ridderschap en hadden zij zitting in de Staten van Overijssel. Terwijl in Twente en rond Deventer in het midden van de zestiende eeuw de grote bouw golf plaatsvond, zou dit rond Zwolle pas een halve eeuw later gebeuren. Dit had te maken met de oorlogshandelingen in het begin van de Tachtigjarige Oorlog. De omgeving van Zwolle werd decennialang geteisterd door gevechten tussen Staatse en Spaanse troepen. De kastelen in de nabijheid van Zwolle waren een direct gevaar. Hier kon de vijand zich gemakkelijk nestelen en de stad belagen. Aan de onzekere toestanden kwam een einde door de grote veldtochten van Prins Maurits in 1591 en 1597.

Dit was het moment dat er nieuwe huizen werden gebouwd door edellieden die in de voorafgaande tijd in hun huizen binnen de veilige muren van de IJsselsteden hadden gewoond. Zo bouwden de Schaeps rond 1610 op hun bezittingen de havezate Windesheim, waarvan de kelderverdieping nog bestaat. De Van Haersoltes bouwden in 1617 het imposante Huis Haerst in de gelijknamige buurtschap. De havezate lag op enige afstand van de Vecht langs de weg naar het noorden, net als de verdwenen havezate Den Ordel.

Vlakbij de monding van de Westerveldse Aa in het Zwarte Water lag de havezate Westerveld, gebouwd tussen 1603 en 1606. Het U-vormig aangelegde huis was geheel omgeven door een gracht. Ten oosten van het gebouw, buiten de gracht, lag een voorplein met een poortgebouw. Waarschijnlijk betrof het de grootste havezate in Salland. Het fraaie huis heeft ruim twee eeuwen zijn omgeving gedomineerd, tot het in 1816 werd afgebroken. Het poortgebouw bleef aanvankelijk gespaard, tot het aan het eind van de 19de eeuw eveneens gesloopt werd. Omstreeks 1950 werd de huidige boerderij Westerveld gebouwd, niet ver van de plaats waar de oude havezate had gestaan.



Het huis Westerveld.

Toen de rust op het platteland in de eerste helft van de zeventiende eeuw was teruggekeerd, stichtten ook stedelingen op hun erven rond de stad een eenvoudig verblijf. Aanvankelijk gebeurde dit in de vorm van een stenen kamer aan een pachtboerderij (een zogeheten lanterskamer). Later werd op het erf een eenvoudig huis gebouwd, vaak boven een half verzonken kelder en soms met een extra verdieping. Het



oudste deel van Soeslo is een dergelijk vroeg zeventiende-eeuws huis. Dergelijke buitenhuizen noemde men in West-Overijssel een spieker, een naam die verwijst naar de oorspronkelijke hoofdvorm die ontwikkeld is uit een spieker (graanschuur). In tegenstelling tot de huizen van de adel waren ze niet omgracht. De nog bestaande buitenplaatsen Soeslo, Boschwijk en Landwijk zijn enkele voorbeelden van deze ontwikkeling. In deze huizen woonde men in de zomermaanden terwijl men er, vanwege de geringe afstand tot de stad, ook regelmatig kortere tijd kon verblijven. De buitens lagen in de buurtschappen rond de stad, bij voorkeur aan de uitvalswegen, zoals Kranenburg, Arnichem en Den Doorn. In een aantal gevallen koos men voor een situering aan een van de weteringen (Kolkhof) of aan de Nieuwe Vecht (de verdwenen buitenplaatsen Vegtlust en Campherbeek in Berkum).



Op de kaart van Hottinger uit ca 1780 zijn bij Berkum en Herfte enkele landgoederen herkenbaar aan de parkaanleg en de structuur van bossen en lanen. Het noorden is links op de kaart.

In de loop van de zeventiende en achttiende eeuw zouden de spiekers havezaten het middelpunt gaan vormen van een uitgestrekte tuin- en parkaanleg die aanvankelijk veelal enkel bestond uit een aantal lanen met een sterrenbosje. Ze vormden groene oases op het in die tijd vrijwel boomloze platteland. Vanaf het midden van de zeventiende eeuw werden ze volgens de regels van de symmetrie aangelegd en ontstonden parken met een formele aanleg. Ook waterpartijen werden in het geometrische stramien opgenomen. Zo bezit Zuthem nog een overplaats met een waterallee of grand canal. De strakke classicistische huizen kregen voorpleinen met aan weerszijden vrijwel identieke bijgebouwen, de bouwhuizen waarin de paardenstallen en de koetshuizen waren onder gebracht. Van de buitenplaatsen

Zuithem, Windesheim en Kranenburg zijn bouwhuizen bewaard gebleven; de hoofdgebouwen zijn verdwenen.



Kruispunt van lanen op buitenplaats Soeslo.

Een mozaïek van bossen, landbouwgronden en lanen van de buitenplaatsen overdekte de gemeente Zwolle aan het eind van de achttiende eeuw, getuige de militaire kaarten van Hottinger en van H. van Hooff uit 1781. Door het reliëf en de sterke versnippering van het grondbezit waren de landgoederen en buitenplaatsen veel kleiner dan op de Sallandse zandgronden waar men over uitgestrekte heidevelden kon beschikken voor de aanleg van uitgestrekte lanenstelsels en bossen. Bij een aantal huizen zijn lanen georiënteerd op points de vues, soms op kilometers afstand. De buitenplaats Schellerberg bijvoorbeeld had lanen die gericht waren op de Sassenpoort en de Peperbus.

Aan het eind van de achttiende eeuw ondergingen de geometrische tuinen en parken onder invloed van Engeland een metamorfose. Er werden nieuwe parken aangelegd waarin het natuurlijke landschap middels kronkelende paden, serpentinevijvers, bergjes en weilanden werd nagebootst om romantische stemmingen op te wekken. Een belangrijk voorbeeld is het park van Windesheim dat aangelegd werd door Husly. De belangstelling voor de landschapsstijl was in de eerste decennia van de negentiende eeuw zo groot dat de landschapsarchitect Georg Blume, afkomstig van het hof van de vorst van Nassau-Weilburg, zich in Zwolle vestigde en hier een bloeiende praktijk kon opbouwen. Veel parken werden omgevormd in de landschapsstijl. Vaak werden delen van de oude lanen, en van de oude bomen die nog niet kaprijp waren, ingepast in het nieuwe park. Sommige huizen werden in het begin van de achttiende eeuw fors uitgebreid door de bouw van een nieuw landhuis voor het bestaande (Soeslo, Kolkhof).

Inmiddels was de rol van de adel door de komst van de Fransen en de daarmee samenhangende bestuurlijke hervormingen sterk ingeperkt. Het bezit van een havezate was niet langer vereist om zitting te nemen in de Ridderschap. Voor veel edelen was het niet langer nodig de kostbare havezaten in

stand te houden. In het begin van de negentiende eeuw zouden ze worden verkocht aan burgers die ze verder als buitenplaatsen gebruikten. Van andere havezaten werden de huizen gesloopt, de grachten gedempt, de lanen gekapt en de tuinen veranderd in weiland. In een enkel geval (Zuthem, Kranenburg) zou een van de bouwhuizen tot ver in de twintigste eeuw als boerderij functioneren.



Dienstwoning (rechts) en hoofdgebouw van Soeslo.

In de tweede helft van de negentiende eeuw ondergingen enkele buitenplaatsen nog een verandering zoals Schellerberg en Zandhove. De glorie van de buitenplaatsen was echter voorbij. Langs de uitvalswegen en de singels van Zwolle bouwde men grote villa's met forse tuinen waar de nieuwe stedelijke elite de voorkeur aan gaf boven de grote afgelegen buitenplaatsen.

Ook de tuinen zouden in de late negentiende en vroege twintigste eeuw veranderingen ondergaan. Ze werden omgevormd in late landschapsstijl, ook wel gemengde stijl genoemd. De formele tuin deed zijn herintrede. Vooral bij het huis verschenen opnieuw dergelijke tuinen. Zo legde Springer rond het Huis Windesheim geometrische tuinen aan, terwijl de landschappelijke aanleg op de rest van de buitenplaats gehandhaafd bleef.

In de loop van de twintigste eeuw liep de belangstelling voor de buitenplaatsen sterk terug. Veel eigenaren konden het onderhoud door de gestegen loonkosten niet meer betalen en veel buitenplaatsen kregen een nieuwe functie als kantoor of zorginstelling. Sommige buitenplaatsen, zoals Zandhove, kwamen door de uitbreidingen van Zwolle geheel binnen het stedelijke gebied te liggen.

### **De vormgevers van de buitenplaatsen in Zwolle**

Voor het inrichten of herinrichten van de tuinen en parken werden tuin- en landschapsarchitecten van naam ingehuurd. Belangrijke vormgevers van de omgeving van Zwolle waren Blum, Van Lunteren en Springer. Georg Anton Blum, Blume of Blom werd in 1864 of 1865 geboren in Rheinland-Pfalz. In Kirchheim-Bolanden was een paleis van Karl Christiaan von Nassau-Weilburg (1735-1788), een hoge officier in leger van de Republiek en getrouwd met een zuster van stadhouder Willem V. Ze waren liefhebbers van de tuinkunst. In Den Haag liet het echtpaar 'het Hotel Nassau-Weilburg' bouwen, de

huidige schouwburg. Het is mogelijk dat Georg Anton bij zijn broer in Den Haag woonde, die in het gevolg van Karl-Christian von Nassau-Weilburg naar Nederland kwam. Wanneer en waarom hij zich in Zwolle vestigde is niet bekend. Blum werd architect genoemd evenals Hendrik van Lunteren, hoewel zij zich vooral als landschapsarchitect hebben gemanifesteerd. De eerst bekende opdracht is uit 1803 en betreft de nog bestaande aanleg op de buitenplaats Amelink bij Enschede voor de doopsgezinde Blijdensteins, die een relatie met Zwolle hadden. In 1812 heeft Blum het park van Windesheim aangelegd. Verder werkte hij op Dijkzicht, de Horte, Boschwijk en mogelijk op Arnichem. Tussen 1812 en 1815 was hij werkzaam op Vilsteren. Een van zijn belangrijkste ontwerpen is het park van de Fraelemaborg bij Slochteren. Blum overleed in 1827 op 62 jarige leeftijd in Zwolle ten huize van zijn knecht Albert van Gelder. Uit de onbetaalde rekeningen uit zijn boedel blijkt dat hij een fors aantal Zwolse patriciërs als opdrachtgever had.



De entree van buitenplaats Dijkzicht.

Hendrik van Lunteren is in 1780 in Doorn geboren en vestigde zich in 1806 in Utrecht. Hij wordt als architect en boomkweker aangeduid. In 1807 zou hij in Engeland hebben gewoond om een goed begrip te krijgen van de Engelse landschapstijl. De tuin van het gesloopte laatmiddeleeuwse paleis van de Utrechtse bisschop, aan de voet van de Domtoren, werd in 1810 ingericht als kwekerij 'Flora's Hof.' Deze kwekerij zou door zijn zoon en kleinzoon worden voortgezet. Van Lunteren is vooral bekend als ontwerper van landschapsparken op de voormalige wallen van de vestingsteden. In het begin van de 19de eeuw verloren tal van steden hun vestingstatus. Op de wallen en bolwerken werden 'wandelingen' aangelegd voor de burgerij. Van Lunteren heeft ondermeer de wallen van Amersfoort tot landschapspark omgevormd. In 1828 werd de voormalige Nieuwe Schans tussen Zwolle en de IJssel veranderd in een park in landschapstijl, dat de toepasselijke naam Het Engelse Werk kreeg. In 1835 legde hij bij de Sassenpoort het Potgieterpark aan. Dat Van Lunteren deze opdrachten kreeg van de stad Zwolle hangt mogelijk samen met het overlijden van Blum in 1827. Hendrik van Lunteren overleed in 1848 en zijn zoon Samuel zette zijn praktijk voort.

Leonard Springer werd in 1855 geboren in Amsterdam als zoon van de bekende kunstschilder Cornelis Springer. Hij werd opgeleid aan de tuinbouwschool Linnaeus. Door het winnen van een aantal prijsvragen kreeg hij grote bekendheid. Vooral na de eeuwwisseling nam het aantal opdrachten sterk toe, vooral overheidsopdrachten zoals parken, begraafplaatsen etc. Hij was in zijn lange werkzame leven betrokken bij de (her)inrichten van zeer veel buitenplaatsen. Voor de adellijke familie de Vos van Steenwijk ontwierp hij tuinen bij de buitenplaatsen Windesheim (1910) en De Gelder (1911), tevens werkte hij voor de Twentse textielabrikanten in Almelo en Oldenzaal. Hij ontwierp bij voorkeur in de zogenoemde 'gemengde stijl', een combinatie van landschappelijke met geometrische aanleg waarbij de geometrische aanleg in de nabijheid van het huis kwam te liggen. Hij zou als landschappelijk adviseur worden betrokken bij de aanleg van wegen en villaparken. Springer zou zich vanaf zijn 65e jaar vooral inzetten voor vakverenigingen. Hij stierf in 1940.



De verdiept aangelegde tuin op Windesheim, ontworpen door Leonard Springer.

## 8. Zwolle en de defensie

In de middeleeuwen vormden de kastelen en de stadsmuren de belangrijkste defensiewerken. Door de toepassing van vuurwapens en kanonnen verloren deze defensiemiddelen echter hun betekenis en moesten er nieuwe werken worden aangelegd. Rondom de steden werden uitgebreide wallen met bastions en andere verdedigingswerken aangelegd. De bastions van Zwolle en de verdedigingslinie tussen Zwolle en de IJssel zijn aangelegd aan het eind van de zestiende en het begin van de zeventiende eeuw. Van de middeleeuwse kastelen rond Zwolle is in het huidige landschap niets meer te zien.

Een beperkte verdedigingsfunctie hadden de havezaten. Een huis werd pas als havezate erkend als het verdedigbaar was en van een gracht was voorzien, maar een belangrijke militaire betekenis hadden ze niet. Dit geldt in het bijzonder voor de havezaten die pas in de zestiende en zeventiende eeuw werden gesticht.

Een ander stukje militaire geschiedenis is te vinden bij de Kuyterhuislaan tussen de Nieuwe Wetering en Veldhoek. Hier, op de grens van de marken Zwolle en Zalne, lag vroeger de stadslandweer van Zwolle. Een landweer is een aarden wal met een gracht erlangs. De wal was begroeid met dicht struikgewas, bij voorkeur meidoorns. Kuyterhuis is een verbastering van koerhuis, een wachtpost of wachttoren. Als er onraad dreigde werd een mand of koer omhoog gehesen om de mensen in de stad te waarschuwen. Het koerhuis lag op de plaats waar de oude weg naar Twente de landweer kruiste. De Zwolse landweer is aangelegd omstreeks 1384.



Fortgracht van het Engelse Werk bij Zwolle.

De IJsselvallei is binnen het verdedigingssysteem van ons land altijd één van de belangrijkste linies geweest. Vanaf de Tachtigjarige Oorlog tot aan de Koude Oorlog na 1950 is er gebouwd aan de

IJssellinie. Prins Maurits begon vanaf 1589 met de systematische aanleg van wachtposten langs de rivier. Deze wachttorens werden omgeven door een aarden wal en soms door een gracht. In 1610 werden op de linkeroever van de IJssel tegenover ondiepten in totaal 26 kleine redoutes aangelegd. Later zijn hier nog meer posten of batterijen aangelegd.

In 1944 werd de IJssellinie door de Duitsers ingericht als onderdeel van de 'Westwall', die liep van Basel naar het IJsselmeer. Geallieerde troepen waren in september bij Arnhem en Nijmegen geland en de Duitsers begonnen in hoog tempo de IJssellinie in gereedheid te brengen om de geallieerde opmars te stuiten. Op 22 september 1944 gaf de Duitse bezetter opdracht aan het waterschap Mastenbroek om de polder onder water te zetten. Tevens zijn loopgraven aangelegd in de uiterwaarden van de IJssel en werd er een tankgracht gegraven langs de Zalkerdijk, op de rand van het inundatiegebied. De enige herinnering aan deze Duitse IJssellinie is een betonnen kazemat aan de dijk bij Haerst.



De kazemat aan de Haersterdijk.

In de Koude Oorlog had de IJssellinie een grote defensieve betekenis als verdedigingslinie van de NAVO tegen mogelijke aanvallen van het Warschaupact. Als de 'Russen' zouden komen kon men de Nederrijn en de Waal afdammen, zodat al het water uit de Rijn door het IJsseldal zou stromen. Bij Olst kon een stuw in de IJssel worden aangebracht, en via inlaatsluizen kon ook een groot deel van Salland onder water gezet worden. Verschillende onderdelen van deze linie, die in 1964 weer is opgeheven, zijn nog aanwezig. Ook het Gennegerzijk speelde een rol in de IJssellinie, Door de sluis af te sluiten kon men het laaggelegen broekgebied van Haerst, Genne en Holten onder water zetten bij een aanval van het Warschaupact. Door de ontwikkeling van zware transporthelikopters verloor de IJssellinie haar strategische betekenis.

## 9. Zwolle en het verkeer

Zwolle kon uitgroeien tot een belangrijke handelsstad dankzij haar ligging aan land- en waterwegen. In de negentiende eeuw werd Zwolle het belangrijkste knooppunt van spoor- en tramwegen in Noord-Nederland.

### De vaarwegen

Via het Zwarte Water had Zwolle toegang tot de Zuiderzee. Opmerkelijk is dat deze korte waterloop kennelijk vroeger al zo belangrijk was dat de veel langere Vecht als een zijrivier werd gezien: de Vecht mondt uit in het Zwarte Water. Verder komen in het Zwarte Water de kleinere stroompjes Grote Aa en Westerveldsche Aa uit. Vanuit Zwolle voer men met kleine platboomde schepen (de Enter zompen) over de Vecht en de Regge naar Twente en Duitsland. De Vecht was tot in de buurt van Bentheim bevaarbaar. Het Rode Torenplein in de stad was de stapelplaats van Bentheimer zandsteen. Omstreeks 1600 is de Nieuwe Vecht tussen Zwolle en Berkum gegraven, waardoor men vanuit Zwolle rechtstreeks naar de Vecht kon varen en niet meer de omweg via het Zwarte Water hoefde te maken. De sluisen in de stad en bij Berkum (het Nieuwe Verlaat) zijn nog aanwezig, maar fungeren niet meer als schutsluis omdat een deel van de Nieuwe Vecht in de stad gedempt is.

Ook de Sallandse weteringen hebben een rol gespeeld in het goederenvervoer van en naar de stad. Langs de Nieuwe Wetering en de Soestwetering lagen jaagpaden om de schepen te trekken.



De Nieuwe Wetering bij gemaal Linterzijl. Het jaagpad lag vroeger aan de overzijde van de wetering.

De weteringen in de Polder Mastenbroek werden in de loop van de zeventiende eeuw van groot belang als verkeersaders: de meeste weteringen deden dienst als trekvaart. De Kamperwetering, die ook wel Trekvaart wordt genoemd, de Kerkwetering, Hasseltse Wetering, Nieuwe Wetering en Oude Wetering functioneerden als trekvaart. Zo liep de trekvaart van Kampen naar Hasselt via de Trekvaart of Kamperwetering, Kerkwetering en Hasseltse Wetering. De trekvaart van Kampen naar Zwolle liep via de Trekvaart of Kamperwetering, Kerkwetering, Oude Wetering en vervolgens over het Zwarte Water.



Ook van Zwolle naar Genemuiden kon men per trekschuit reizen: vanaf het Zwarte Water naar de Oude Wetering, Kerkwetering en Nieuwe Wetering. Bij de kerk van Mastenbroek kon worden overgestapt van de ene trekvaartroute naar de andere.

Wanneer de Hermelijngracht of Tolgracht is aangelegd is niet precies bekend. De landweg tussen Zwolle en Groningen, via de Tolweg en de Nieuwedijk, bestond al in 1650, maar is op de zestiende-eeuwse kaarten van 'sGrooten en Van Deventer nog niet ingetekend. We mogen aannemen dat de gracht en de weg in het begin van de zeventiende eeuw zijn aangelegd. De gracht diende om het veengebied van Ruitenveen te ontsluiten. Via een zijkanaal kon het veengebied van de Veenekampen en de Meele worden bereikt. Op de kaart van Hottinger (1780) zijn twee verlaten (schutsluizen) in dit zijkanaal aangegeven. Door een schutsluis bij Berkum-Bruggenhoek, het Ordelsche Zijl, voer men de Vecht op. In de gemeente Zwolle is een klein deel van de Hermelij- of Tolgracht bewaard gebleven.



Sluisbrug over de Katerveersluis in de Willemsvaart.

In 1819 is de Willemsvaart tot stand gekomen, waardoor Zwolle eindelijk een vaarverbinding met de IJssel kreeg. Lange tijd hadden Deventer en Kampen zich tegen een dergelijke verbinding verzet. Koning Willem I was de grote animator van dit werk. Via de (oude) Katerveersluis konden de schepen vanuit de IJssel de stad bereiken. De nieuwe, grotere sluis dateert uit 1873, net als de ijzeren ophaalbruggen. De nieuwe sluis is gerestaureerd in 1988, maar functioneert niet meer. De westelijke sluisdeuren zijn in 1992 vervangen door een gemaal ten behoeve van de aan- en afvoer van water naar en van Zwolle-Zuid. De oude sluis is nog in gebruik voor de recreatievaart en is gerestaureerd in 1995. Ten zuiden van de oude sluis bevindt zich een schotbalkenloods. Tot voor kort stond hier ook een tweebeukige werkplaats uit ca 1870. De werkplaats is waarschijnlijk gebouwd tijdens de aanleg van de nieuwe sluis. In de stad is de Willemsvaart gedeeltelijk gedempt. De oude sluis die toegang gaf tot de stadsgracht functioneert niet meer maar is nog wel zichtbaar.

Vanaf 1810 is gegraven aan de Dedemsvaart. Door dit kanaal ontsloot men de grote veengebieden op de grens van Overijssel en Drenthe. Tussen Berkum en De Lichtmis werd in 1832 het Lichtmiskanaal gegraven, waardoor Zwolle ook een aansluiting kreeg op de Dedemsvaart. Het kanaal is gedempt bij de aanleg van de A28. In de uiterwaard van de Vecht is de uitmonding van het kanaal in de rivier nog te zien. Ook de oude sluiswachterswoning van de Berkummersluis is nog aanwezig, ten oosten van buitenplaats Dijkzicht.



Vm sluiswachterswoning van de Berkummerschutsluis.

In het midden van de negentiende eeuw kreeg de Overijsselsche Kanalisatie Maatschappij (OKM) toestemming om een aantal kanalen te graven in de provincie Overijssel. In 1851 begonnen de werkzaamheden. Het hoofdkanaal (van Zwolle naar Almelo) kwam gereed in 1855, het zijkanaal Deventer-Raalte-Damsholte-Lemelerveld werd in september 1858 opengesteld. Voor het hoofdkanaal maakte men gebruik van een deel van de Nieuwe Wetering. Een daling van de inkomsten uit de scheepvaart, mede veroorzaakt door de ontwikkeling van het Twentekanaal in de jaren dertig van de twintigste eeuw, bracht de OKM in financiële moeilijkheden. Om daar iets tegen te doen, werd in 1941 een nieuw bedrijf, de N.V. Maatschappij Overijsselsche Kanalen (MOK), opgericht. Het scheepvaartverkeer liep echter steeds verder terug en een aantal kanaalvakken werd voor de beroepsvaart gesloten en overgedragen aan het Waterschap Salland. Aan de MOK danken we de fraaie Hovenbrug over de Nieuwe Wetering, gebouwd in 1949.

De vaarweg door de Willemsvaart en de stadsgracht van Zwolle was in de loop van de twintigste eeuw een belemmering voor de binnenvaart geworden. Er werd een betere noord-zuidverbinding gecreëerd door de aanleg van het Zwolle-IJsselkanaal in 1964, die de IJssel en het Zwarte Water met elkaar verbindt. Langs het kanaal werden insteekhavens gegraven voor de industriegebieden Westenholte en Grote Voort.

## De landwegen

Voor de negentiende eeuw was men voor het vervoer per as aangewezen op enkele doorgaande wegen die bij Zwolle samenkwamen. Vanaf Berkum kon men over de Vechtdijk naar Hasselt reizen, net als via Westenholte over de dijk van het Zwarte Water. Over de dijk van de IJssel lag een weg naar IJsselmuiden, waar men kon oversteken naar Kampen. De weg over Ittersum en Windesheim naar Deventer was de belangrijkste noord-zuidverbinding. De rechtstreekse verbinding tussen Zwolle en Groningen liep vanaf het begin van de zeventiende eeuw over de Tolweg en de Nieuwendijk naar De Lichtmis. Na de aanleg van het Lichtmiskanaal kon men sneller over de jaagpaden van het kanaal naar de Lichtmis gaan.



De Tolgracht en Tolweg, de huidige N 758.

In zuidwestelijke richting liepen wegen naar Raalte, langs de Nieuwe Wetering, en naar Almelo via Wijthmen en Lenthe (de Oude Twentse Weg). Vanaf Frankhuis liep de Kamperweg in westelijke richting via Voorst, Westenholte en 's-Heerenbroek naar IJsselmuiden, waar al vanaf 1448 een brug over de IJssel lag. Veruit de belangrijkste weg was de Hessenweg vanuit Zwolle naar Hardenberg en vandaar



naar Coevorden en Neuenhaus in Duitsland. Deze weg was vanaf de middeleeuwen tot halverwege de negentiende eeuw een van de belangrijkste oost/west verbindingen in ons land en verbond Utrecht, Amersfoort en Amsterdam met grote Duitse steden als Munster, Bremen en Hamburg. Bij Berkum lag al vanaf de zestiende eeuw een vaste brug over de Vecht. Over de Hessenweg trokken de Hessische kooplieden met hun grote karren, die door drie of vier spannen paarden getrokken werden. In hun kielzog kwamen ook tal van werklieden uit Duitsland het land binnen, zoals de hannekemaaiers, ook wel 'Poepen' genoemd. Hieraan dankt Berkum de bijnaam Poepershoeck. Bij het Katerveer moest men de IJssel overvaren, want een vaste verkeersbrug over de IJssel is bij Zwolle pas in de twintigste eeuw gebouwd. Bij Hattem vertakte de Hessenweg zich in verschillende richtingen: via Epe naar Apeldoorn en Arnhem, en via Elspeet en Voorthuizen naar Amersfoort, Amsterdam en Utrecht.

Het oude tracé van de Hessenweg bij buitenplaats Dijkzicht.

De doorgaande wegen werden gebruikt door handelaars en vrachtrijders die hun waren naar de verschillende steden vervoerden. Zogeheten wagenveren verzorgden het transport van goederen en passagiers. Postiljons of postrijders vervoerden brieven en kleine pakketten te voet of te paard. Via deze wegen werden ook landbouwproducten en vee naar de markten in de stad vervoerd. Marskramers of 'kiepkerels' liepen met hun ransel met koopwaar naar het volgende dorp om te zien of ze daar nog wat konden verkopen. In het voorjaar kwamen de hannekemaaiers in groepen langs, op weg naar de weidegebieden in het westen, om daar hun geld te verdienen in de hooibouw. In het najaar keerden ze weer terug naar hun woonplaatsen in Duitsland. Het waren vaak kleine boeren die de zorg voor hun eigen bedrijf in de zomer toevertrouwden aan hun familie. En verder trokken over de wegen en paden vogels van verschillende pluimage: landlopers, bedelaars, struikrovers, kwakzalvers, kermisklanten enzovoort.

In de twintigste eeuw is het wegenpatroon rondom de stad sterk veranderd. In de jaren '30 is bij Spoolde de brug over de IJssel gebouwd. Na de Tweede Wereldoorlog werd ten noordwesten van de stad een nieuwe weg aangelegd voor het doorgaande verkeer richting Meppel en Amersfoort. De A 28 volgt dit tracé. Voor de snelweg werd in 1970 een nieuwe brug over de IJssel gebouwd, iets ten noorden van de oude. Na Berkum volgt de snelweg het tracé van het Lichtmiskanaal, dat hiervoor werd gedempt.

De Werkerlaan, de huidige Hasselterweg, kwam in de eerste helft van de twintigste eeuw gereed.



De IJsselbrug, gezien vanaf Katerveer.

### De spoorwegen

In de tweede helft van de negentiende eeuw werd Zwolle het belangrijkste spoorwegknooppunt van Noord-Nederland. De spoorlijnen naar Amersfoort en Kampen zijn in 1865 aangelegd, spoedig gevolgd door spoorverbindingen naar Meppel (1866), Deventer (1867), Almelo (1880) en Apeldoorn (1888, inmiddels opgeheven). Als laatste werd in 1903 de spoorlijn naar Ommen aangelegd. Behalve deze spoorverbindingen waren er tramlijnen naar het Katerveer (paardentram), Hardenberg, Meppel (langs

het Lichtmiskanaal), Nunspeet en Blokzijl. Al deze tramlijnen zijn opgeheven in de jaren '30 van de twintigste eeuw.



De spoorlijn Zwolle-Groningen.

Om de verschillende wateren bij Zwolle over te steken moesten diverse spoorbruggen worden gebouwd. De meest bijzondere is de spoorbrug over de IJssel. In 1864 is door de Nederlandsche Centraal-Spoorweg-Maatschappij de spoorlijn Amersfoort-Zwolle aangelegd. Als overbrugging van de IJssel werd een enkelsporige brug gebouwd. In 1936 is deze brug vervangen door een nieuwe, bovendien werd er een tweede enkelsporige brug naast gebouwd. Beide bruggen bestaan uit zogeheten verstijfde staalboogbruggen en hebben een hefgedeelte. De spoorbrug is bijzonder omdat het een dubbele brug betreft en omdat voor het eerst in Nederland de constructie van verstijfde staalbogen werd toegepast.

In 1940 en vooral in 1945 is zware schade aan de spoorbrug toegebracht. Na de oorlog is de dubbele brug in zijn oorspronkelijke vorm uit 1936 teruggebracht. Ook de dubbele spoorbrug over de Vecht, in 1867 gebouwd als kraanbrug waarvan het middengedeelte naar de zijkant kon worden weggedraaid, werd in 1945 opgeblazen. Aan de oorspronkelijke functie als kraanbrug herinneren twee bakstenen peilers in het midden van de rivier.

### De veerdiensten

De eerste vaste verkeersbrug over de IJssel bij Zwolle kwam pas gereed in 1930. Voor die tijd moest al het verkeer per pont worden overgezet. Eeuwenlang was het Katerveer de belangrijkste plaats waar voetgangers, ruiters en transportwagens de IJssel overgezet werden. Het was een schakel in de Hessenweg tussen Amsterdam en Hamburg. Bij Oldeneel lag een voetveer naar Hattem. Tussen Westenholtte en Zalk voer een pont die men kon bereiken via de Veerdam, in het verlengde van de Zalkerdijk. Bij Zalk is onlangs weer een voetveer in de vaart genomen, dat echter niet vanaf de veerdam vertrekt. Sinds 2006 vaart het Kleine Veer vanaf Spolde in de zomermaanden om voetgangers en fietsers over te zetten. Over het Zwarte Water zijn voor zover bekend geen veerponten geweest. Over

de Vecht lag sinds de vijftiende eeuw een vaste brug in de Hessenweg bij Berkum. Verder naar het noorden lag een veer bij Arnichem en een voetveer tussen Genne en Langenholte. Ook het Haersterveer bij Arnichem vaart in de zomermaanden voor voetgangers en fietsers. Van de verdwenen veren zijn de veerdammen bij Oldeneel en Westenholte nog aanwezig. Bij het Katerveer en Oldeneel herinneren de veerhuizen nog aan de vroegere verkeersfunctie.



Het veerhuis bij het Katerveer.

## 10. Zwolse kloosters en begraafplaatsen

In de veertiende eeuw werd Zwolle het middelpunt van een belangrijke geestelijke stroming, die zich afzette tegen de wantoestanden bij de kerkelijke instellingen, zoals de aflaathandel en het luxueuze leven dat veel geestelijken leidden. De grondlegger van deze beweging, de Moderne Devotie, was de in Deventer geboren Geert Grote. In 1384 werd het eerste Zwolse broederhuis gesticht. Dit gebeurde vlak voordat Geert Grote aan de pest overleed. De broeder zochten al gauw naar een plek om het drukke stadsleven te ontvluchten en kregen daarvoor gelegenheid toen de marke Berkum grond op de Nemelerberg ter beschikking stelde voor het stichten van een onderkomen voor eenvoudige godvruchtige mannen. In 1386 werd hier een eenvoudige optrek gebouwd, die al snel zou uitgroeien tot een imposant kloostercomplex. Door de grote faam en betekenis van het klooster St.-Agnes of Bergklooster raakte de naam Nemelerberg wat op de achtergrond en staat de heuvel tegenwoordig bekend als de Agnietenberg. Het klooster geniet onder meer grote bekendheid omdat Thomas van Kempen er een groot deel van zijn leven doorbracht en er in de jaren 1464-1471 zijn beroemde kroniek schreef (*Chronica Montis Sanctae Agnetis*). Funderingsresten van de kloostergebouwen liggen onder de oppervlakte van de begraafplaats (De Kruijf e.a., 2000).

Een ander klooster van de Moderne Devotie is gebouwd in Windesheim. Hier begonnen aanhangers van de beweging uit Deventer in 1387 met de bouw van een klooster. Ook dit klooster groeide uit tot een grote en invloedrijk kloostercomplex. Het klooster werd het moederklooster van de internationale Congregatie van Windesheim, waar bijna honderd kloosters in binnen- en buitenland zich bij aansloten, waaronder het Bergklooster en het klooster Bethlehem in de stad.

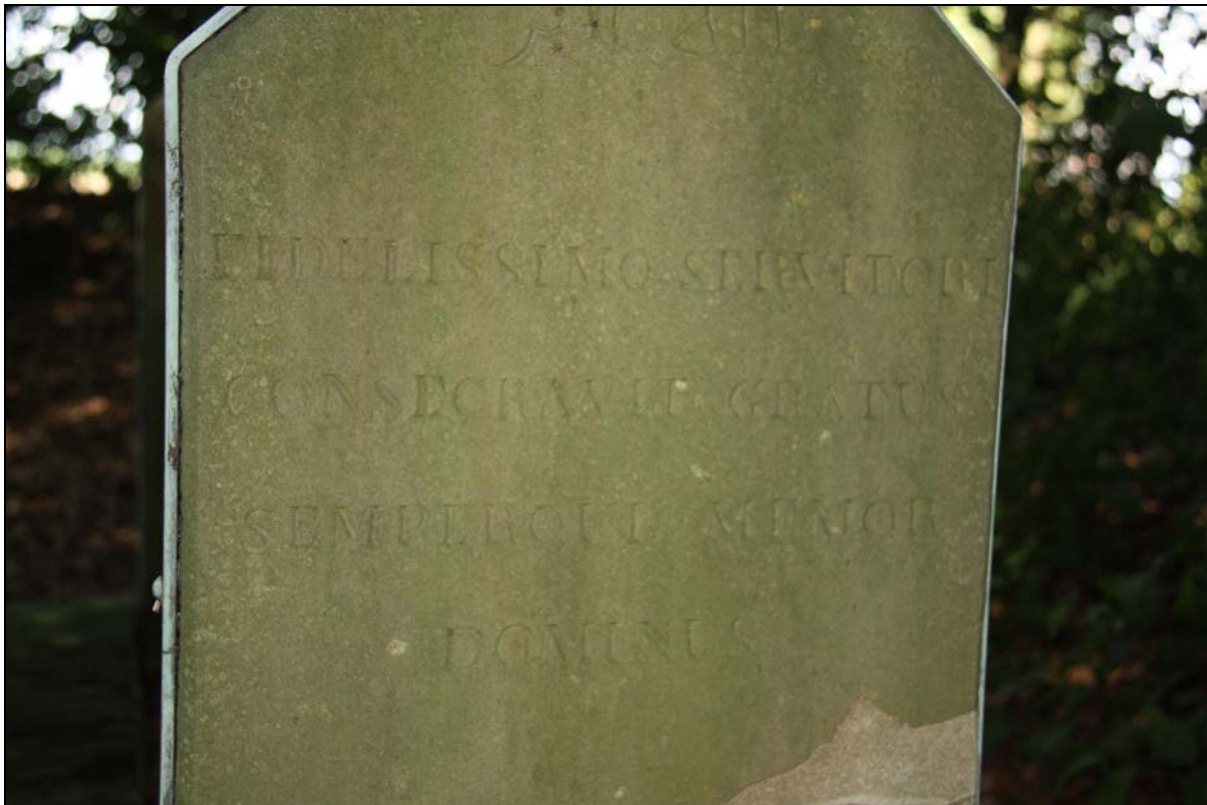
Van het Windesheimer klooster is nog wel iets te zien, want de oorspronkelijk kloosterbrouwerij uit omstreeks 1565 fungeert tegenwoordig als dorpskerk.



De dorpskerk van Windesheim.

Het terrein van het Bergklooster is later ingenomen door de buitenplaats Kranenburg, tegenwoordig ligt hier de Algemene Begraafplaats. Andere begraafplaatsen in de gemeente zijn de begraafplaats in Windesheim en de Israëlitische begraafplaats aan de Kuyerhuislaan. In 1722 kreeg de joodse gemeenschap in Zwolle toestemming om een begraafplaats op de Luurderschans in te richten. Deze begraafplaats is in 1980 aan de gemeente verkocht en er werd een nieuwe locatie gevonden aan de Kuyerhuislaan. De oude graven zijn overgebracht naar de nieuwe begraafplaats.

Het meest bijzonder is echter een graf op landgoed Arnichem, dat wel bekend staat als het 'Graf van de neger slaaf'. Op de twee grafstenen staan Latijnse en Arabische teksten, waarop staat dat dit de rustplaats is van Lepejou. Lepejou was bediende van Joan Hendrik Tobias, een Zwolse patriciër die een tijdlang in Nederlands-Indië heeft gewerkt. Hij zou Lepejou hebben meegenomen naar Arnichem, waar hij in 1828 is overleden. Geen neger slaaf dus, Lepejou was afkomstig van Celebes en gezien de Arabische tekst waarschijnlijk moslim. Het graf – misschien wel het oudste moslimgraf in Nederland – is op de gemeentelijke monumentenlijst geplaatst.



Een van de stenen op het graf van Lepejou.



## 11. Zwolle en de bedrijvigheid

Van de vroegere bedrijvigheid in het buitengebied van Zwolle is weinig bewaard gebleven, met uitzondering natuurlijk van de landbouw. Langs het Zwarte Water en de Nieuwe Vecht hebben vroeger tal van industriemolens gestaan, waarvan de Passiebloem aan de Nieuwe Vecht als enige bewaard is gebleven. Bij Frankhuis heeft in de negentiende eeuw een kalkoven gestaan, die echter omstreeks 1900 alweer was verdwenen. In de uiterwaarden van de IJssel hebben enkele steenfabrieken gestaan, twee bij Oldeneel en een bij Windesheim. De oude ringoven van de NV Waalsteenfabriek Windesheim is gespaard bij de sloop van het fabrieksgebouw, toen de productie in 1982 werd beëindigd.

De Windesheimer korenmolen is een achtkante, met riet gedekte stellingmolen op een houten onderbouw en een lage stenen voet. De molen is gebouwd in 1748, nadat een voorganger, die ten zuidwesten van het klooster had gestaan, afbrandde. De molen behoorde bij de havezate Windesheim. De molen is in 1952 en 2009 gerestaureerd.



De IJsselcentrale bij Harculo met de hoogspanningsleidingen in de Polder Sekdoorn.

De IJsselcentrale is in het begin van de jaren '50 van de vorige eeuw gebouwd in opdracht van de NV Electriciteitsfabriek IJsselcentrale. De centrale is ontworpen door architect P.J. de Grijter. De opening vond plaats in 1955. Voor de aanvoer van brandstof zijn ten noorden en zuiden van de centrale havens aangelegd, waarbij gebruik is gemaakt van twee grote wielen. Vroeger werd de centrale met kolen gestookt, tegenwoordig is de capaciteit teruggebracht en wordt er op aardgas en (bio)olie gestookt. Van de vijf schoorstenen zijn er in 1983 drie afgebroken.

Het gebouw is een mooi voorbeeld van naoorlogse utiliteitsbouw en fungeert als 'landmark' voor de ruime omgeving. Door de vele hoogspanningsleidingen in het buitengebied is de aanwezigheid van de centrale ook merkbaar als men het gebouw niet kan zien.

## 12. Conclusies en aanbevelingen

Het landschap van de gemeente Zwolle heeft een lange geschiedenis. Al duizenden jaren geleden woonden en werkten er mensen in dit gebied. Van deze oudste bewoners is in het huidige landschap niet veel te zien, maar ongetwijfeld bevat de bodem nog tal van gebruiksvoorwerpen en bewoningssporen. De basis van het landschap van nu is gelegd in de middeleeuwen. Elke periode in de geschiedenis voegde weer nieuwe elementen aan het landschap toe. Het landschap is immers voortdurend in verandering. Steeds moest het worden aangepast aan de veranderde eisen die de mensen aan hun woon- en werkomgeving stelden. Deze ontwikkeling, de wordingsgeschiedenis van het landschap kunnen we herkennen aan landschapselementen als dijken, zandwegen, buitenplaatsen en de enken met de boerderijen eromheen. Deze elementen horen - net als gebouwde monumenten, boerderijen, archieven en volksverhalen - tot ons cultuurhistorisch erfgoed.

Cultuurhistorische elementen en structuren zijn belangrijke aspecten van stad en landschap. Ze dragen bij aan de eigenheid van de streek, ze vormen oriëntatiepunten en ze zorgen ervoor dat bewoners en bezoekers zich met een stad of een streek kunnen identificeren. Ze vertellen het verhaal van de geschiedenis van het landschap. En ze dragen in hoge mate bij aan de belevingswaarde.



Wiel in de Stadslanden, langs de Hasselterdijk.

Het is daarom belangrijk dat dit bijzondere cultuurhistorische erfgoed, dit landschap met zijn kenmerkende onderdelen, ook in de toekomst bewaard blijft. De afgelopen decennia is er veel in het buitengebied van Zwolle veranderd. Ruilverkavelingen zijn uitgevoerd, nieuwe wegen werden aangelegd, de stad heeft zich sterk uitgebreid. Deze ontwikkelingen zijn ten koste gegaan van de landschappelijke en cultuurhistorische waarden. Toch herbergt het buitengebied tal van elementen en structuren die de geschiedenis van het landschap illustreren. Deze zijn in de bijgevoegde cd-rom beschreven en van advies voorzien.

Als we het buitengebied van Zwolle als geheel bekijken zijn er enkele landschapsvormende factoren geweest die een belangrijk stempel op het landschap hebben gedrukt en die de essentie van het landschap hebben bepaald. Deze factoren zijn:

- De landbouw. De geleidelijke ontginning en ingebruikname van het gebied laat zich in de verschillende vormen van inrichting aflezen. Er zijn weinig gebieden in Nederland waar op zo'n kleine oppervlakte zoveel verschillende ontginningsvormen bij elkaar kunnen worden aangetroffen. De dorpen Langenholte, Herfte en Wijthmen met hun essen, de riviernederzettingen langs de IJssel, van Windesheim tot Spoolde, de laatmiddeleeuwse broekontginningen van Zuthem en de Polder Sekdoorn, tot en met de twintigste-eeuwse ontginningen in het veengebied van de Tolhuislanden en de Veenekampen zijn voorbeelden van vrijwel alle ontginningsvormen die we in Nederland kunnen aantreffen. Absolute topper is de Polder Mastenbroek, met zijn voor die tijd unieke inrichting.
- De waterhuishouding. De strijd tegen het buitenwater is af te lezen aan de dijken langs de IJssel, het Zwarte Water en de Vecht. De vele wielen getuigen van de keren dat de dijken het niet konden houden en doorbraken, ten koste van veel schade en soms het verlies aan levens van mensen en dieren. Interessant zijn de maatregelen die men heeft moeten treffen om het binnenwater te beheersen. Het stelsel van de Sallandse Weteringen, aangelegd in de veertiende eeuw, kent zijn weerga in Nederland niet. Deze weteringen zijn bepalend geweest voor de waterbeheersing van de laaggelegen mars- en broekgebieden, die via een netwerk van sloten, weteringen, sluisjes en gemalen op de grote Sallandse Weteringen zijn aangesloten.



Het vroegere stoomgemaal Westerveld.

- De infrastructuur. Zwolle heeft zich tot een belangrijke handelsstad kunnen ontwikkelen dankzij de vele landwegen, kanalen en spoorwegen. Vanaf de middeleeuwen liep één van de belangrijkste oost-westwegen van ons land door de stad en door het buitengebied. Het Katerveer was een belangrijke schakel in deze Hessenweg, die Utrecht en Amsterdam verbond met Duitse steden als Bremen en Hamburg. Andere landwegen verbonden Zwolle met Twente, Groningen, Hasselt, Deventer en Kampen. Per schip kon men via het Zwarte Water naar de

Zuiderzee varen en vandaar de havens in andere delen van het land en handelscentra in het buitenland, zoals het Oostzeegebied, bereiken. Veel is door Zwolle de afgelopen vijf eeuwen geïnvesteerd in de verbinding met het achterland. De Nieuwe Vecht, de Hermelijn- of Tolgracht, het Lichtmiskanaal en het Overijssels kanaal waren van groot belang om de benodigde landbouwproducten, hout, turf, zandsteen en vele andere goederen aan te voeren. Via de Willemsvaart en het Zwolle-IJsselkanaal kreeg Zwolle eindelijk haar zo begeerde verbinding met de IJssel. Behalve de waterwegen zelf vormen ook de jaagpaden, veerhuizen, bruggen, sluisen en sluiswachterswoningen waardevolle cultuurhistorische elementen.

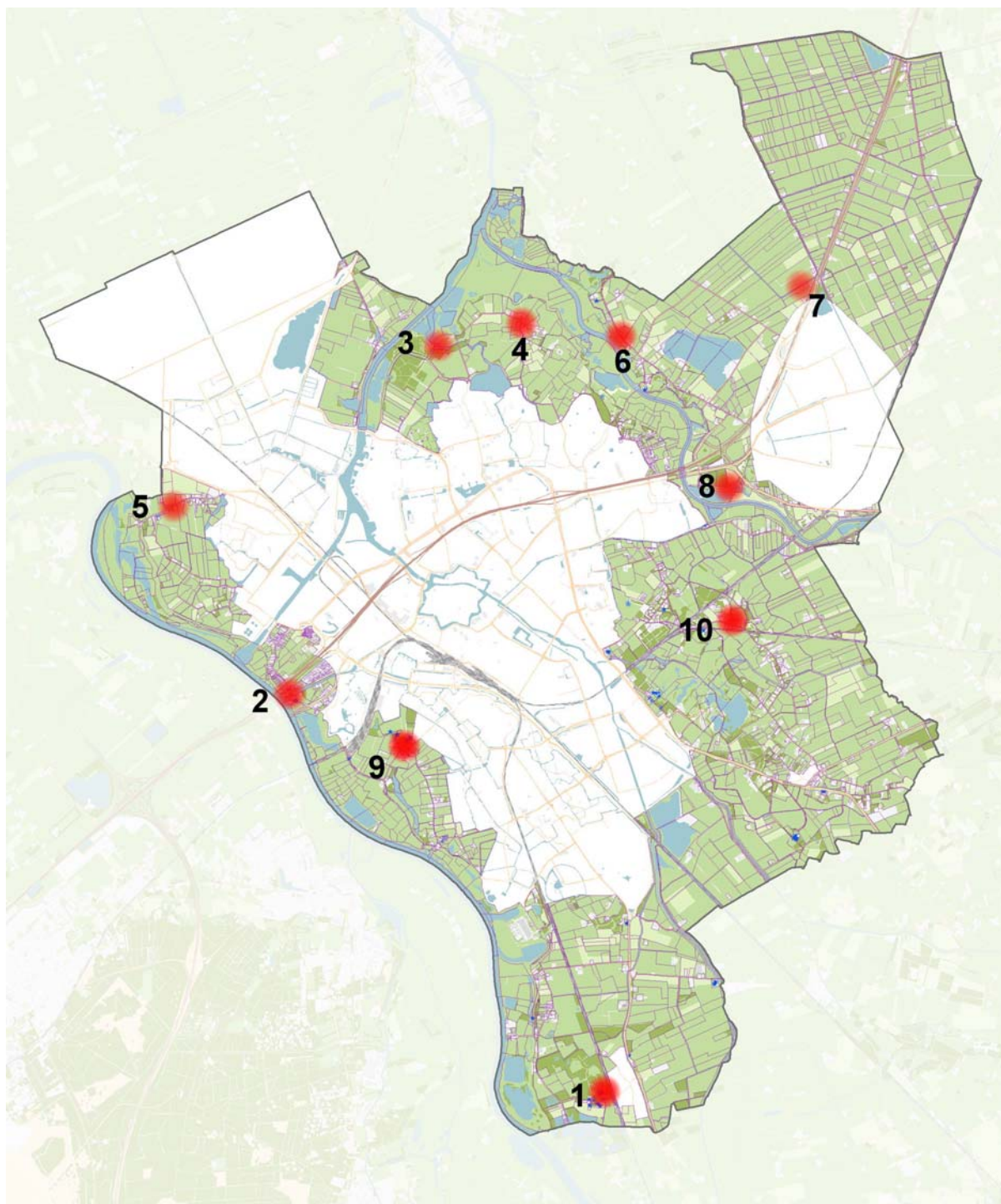


IJsselzicht, het vroegere veerhuis bij het voetveer tussen Oldeneel en Hattem.

- De buitenplaatsen. Adellijke families en rijke burgers hebben door hun buitenplaatsen en landgoederen een belangrijke bijdrage geleverd aan de vormgeving van het huidige landschap. Enkele tientallen buitenplaatsen hebben er in de omgeving van Zwolle gelegen. Sommige zijn nog aanwezig, andere zijn geheel verdwenen, enkele laten zich nog herkennen aan de laanstructuren, de bouwhuizen of door landschapselementen als het grand canal van de oude havezate Zuthem. In het kader van de huidige inventarisatie was het niet mogelijk gedetailleerd onderzoek te doen naar de tuingeschiedenis van de buitenplaatsen. Op grond van literatuuronderzoek en veldwerk is echter duidelijk geworden dat met name de parken van Boschwijk, Soeslo, Arnichem, Dijkzicht en Windesheim van grote cultuurhistorische betekenis zijn. Al deze parken bevatten waarschijnlijk elementen uit de vroege landschapsstijl. Dergelijke parken zijn zeldzaam in Nederland. Behalve het park van Boschwijk, dat goed onderhouden is, verkeren de genoemde parken in enigszins verwaarloosde staat. We bevelen aan onderzoek te laten uitvoeren naar de tuingeschiedenis van deze buitenplaatsen.

In de bijgevoegde inventarisatie zijn verschillende objecten beschreven die beschermd zijn volgens de monumentenwet. Waar dit niet het geval is geven we in sommige gevallen aan dat plaatsing op de gemeentelijke monumentenlijst overwogen zou moeten worden. Tijdens het onderzoek is ook gekeken naar ensembles, die vanwege hun cultuurhistorische betekenis voor bescherming in aanmerking

komen, bijvoorbeeld in de vorm van een beschermd landschapsgezicht. Het gaat om de volgende ensembles:



Cultuurhistorisch waardevolle ensembles.

1. Windesheim	6. Haerst/Arnhem
2. Katerveer	7. Tolgracht
3. Westerveld	8. Berkummersluis
4. Langenholte	9. Oldeneel en Schelle
5. Zalkerdijk	10. Veldhoek en Herfte

Ensemble	Onderdelen	Foto
Windesheim	Zandwetering Dorp en dorpskerk Landgoed met bijbehorende gebouwen Kleiputten Resten steenfabriek	
Katerveer	Willemsvaart Sluizen en bruggen Veerhuis en uitspanning Schotbalkenloods Werkplaats	
Westerveld	Westerveldse Aa Stoomgemaal Erve Westerveld Havezateterrein Dijk Schotbalkenloods	
Langenholte	Boerderijen Bebouwingsstructuur Brink Langenholterdijk Wielen Wegenstructuur	
Zalkerdijk	Zalkerdijk Ijsseldijk Wielen Boerderijen	
Haerst	Den Doorn Arnichem Vechtdijk Wielen Gennegersluis Boerderijen Bebouwingsstructuur	
Tolgracht	Tolgracht Tolweg Steenwetering Nieuwe Dijk	

Berkummersluis	Lichtmiskanaal Dijkzicht Sluiswachtershuis Brugwachtershuis Hessenweg	
Oldeneel en Schelle	Bebouwingsstructuur Wegenstructuur Schellerwade Schellerberg Veerhuis en veerstoep Schellerallee Steenwetering	
Veldhoek en Herfte	Bebouwingsstructuur Percelering Essen Kleinschaligheid	

## Literatuur

- Bieleman, J., 1980. Heino; een geschiedenis van mens en plaats. Zwolle.
- Demoed, H.B., 1987. Mandegoed schandegoed. De markeverdelingen in Oost-Nederland in de 19<sup>e</sup> eeuw. Zutphen.
- Ente, P., J.C.F.M. Haans & K. Knibbe, 1965. De bodem van Overijssel, de Noordoostpolder en Oostelijke Flevoland; toelichting bij blad 3 van de Bodemkaart van Nederland, schaal 1 : 200 000. Wageningen.
- Fockema Andreae, S.J., 1950. Studiën over waterschapsgeschiedenis II, Salland. Leiden.
- Gelderman, Edzard & Jaap Hagedoorn (red), 1994. Een aardsch paradijs. De buitenplaatsen Boschwijk, Landwijk en Veldwijk nabij Zwolle. Zwolle.
- Gevers, A.J. & A.J. Mensema (1997). De havezaten in Salland en hun bewoners. Alphen aan den Rijn.
- Heitling, Willy H. & Leo Lensen., z.j. Vijftig eeuwen volk langs de IJssel. Zutphen.
- Hove, Jan ten, 2002. Zandhove van buitenplaats tot verpleeghuis. Zwolle.
- Hove, Jan ten, 2005. Geschiedenis van Zwolle. Zwolle.
- Kruijff, Udo de, Jeroen Kummer & Freek Pereboom, 2000. Een klooster ontsloten. De kroniek van Sint-Agnietenberg bij Zwolle door Thomas van Kempen. Kampen.
- Kuijjer, P.C. & H. Rosing, 1994. Bodemkaart van Nederland. Toelichting bij kaartblad 21-Oost Zwolle. Wageningen.
- Louwen, Jan & Han Prins (red), 1980. Ach lieve tijd. 750 jaar Zwolsen, Zwollenaren en hun.... Zwolle.
- Ogink, L. & T. Groot Beumer, z.j., Het dorp aan de Oude Wetering; historisch overzicht van het dorp Lierderholthuis. z.pl.
- Pereboom, Freek, Jeroen Kummer & Harry Stalknecht (red), 1995. Omarmd door IJssel en Zwartewater. Zeven eeuwen Mastenbroek. Kampen.
- Pot, C.W. van der, 1972. Zwolle's omgeving omstreeks 1900. Zwolle.
- Schrier, D.M. van der, 1985. Zwolle Zwartewaterstad. In: Zwols Historisch Jaarboek. Zwolle
- Slicher van Bath, B.H., 1949. Overijssel tussen west en oost. In: Herschreven historie; schetsen en studiën op het gebied der middeleeuwse geschiedenis. Leiden, p. 172-235.
- Slicher van Bath, B.H., 1977. Een samenleving onder spanning. Geschiedenis van het platteland in Overijssel. 2e druk. Utrecht.
- Slicher van Bath, B.H., G.D. van der Heide, C.G.W.J. Hijszeler, A.C.F. Koch, E.C. Naschewski & E. Vroom, 1970. Geschiedenis van Overijssel. Deventer.
- Spek, Th., F.D. Zeiler & E. Raap, 1996. Van de Hunnepe tot de zee. De geschiedenis van het Waterschap Salland. Kampen.
- Stenvert, Ronald, Chris Kolman, Ben Olde Meierink m.m.v. Jan ten Hove, Marieke Knuijt & Ben Kooij, 1998. Monumenten in Nederland. Overijssel. Zeist/Zwolle.
- Verlinde, A.D., 1993. Sporen van menselijke bewoning en hun relatie met bodem en reliëf. In. M. Rappol (redactie). In de bodem van Salland en Twente: 165-190. Amsterdam.
- Verrips-Roukens, K., 1982. Over heren en boeren. Een Sallands landgoed 1800-1977. 's-Gravenhage.
- Zanden, J.L. van & D.J. van der Veen, 1984. Boeren, keuters en landarbeiders. De sociale structuur van Salland aan het begin van de negentiende eeuw. Tijdschrift voor sociale geschiedenis 10: 155-194.