

Aan  
SPA ingenieurs

Emmastraat 16  
8011 AG Zwolle  
T (038) 423 64 64  
E info@ecogroen.nl  
I www.ecogroen.nl

# notitie

Contactpersoon	Kenmerk	Status	Datum
Pascal Peterman	15385C	definitief	4 april 2016

## Betreft

Kwaliteitsbepaling en snoeiadvies bomen Botlek 52, Zwolle

## Aanleiding en doelstelling

In opdracht van SPA ingenieurs heeft Ecogroen in maart 2016 een bomeninventarisatie uitgevoerd voor de voorgenomen sloop van bebouwing en nieuwbouw van 26 woningen, infrastructuur en parkeerplaatsen aan Botlek 52 in de wijk Aa-landen in Zwolle (zie figuur 1). Voor de bomen 21, 23, 24, 38, 43 en 44 en later aangevuld met 13 en 22 heeft SPA ingenieurs Ecogroen gevraagd de kwaliteit te onderzoeken. Het betreft bomen die buiten het plangebied groeien maar met hun kroon binnen de perceelgrens reiken.

Op 31 maart zijn bovenstaande bomen op kwaliteit gecontroleerd door middel van de VTA methodiek (Visual Tree Assessment). De resultaten en adviezen van de controle staan in onderstaande paragrafen per boom uitgewerkt.



**Figuur 1:** Ligging plangebied (binnen de gele omlijning) en zone met gecontroleerde bomen (rode omlijning). Bron luchtfoto: Bing Maps.

## notitie

### Boom 13: Canadese populier



Deze populier is vitaal en stabiel, met uitzondering van de tak met plakksel. De plakksel (zie pijl, foto rechts) vormt momenteel een circa 10 centimeter brede rand aan compensatiehout aan weerszijde.

Aan de noordzijde is in de stam een holte van een oude snoeiwond op circa 2,5 meter hoogte. Deze holte is ontstaan door wondovergroeingsweefsel. De snoeiwond is niet ingerot en overgroeid goed.

Advies: Boom handhaven en plakksel innemen<sup>1</sup> of verwijderen.

---

<sup>1</sup> Plakksel innemen is het inkorten van de tak die de plakksel vormt. Hierbij wordt maximaal een derde tot een vierde van de lengte van de tak en zijtakken ingekort met als doel de mechanische belasting te reduceren.

## notitie

Boom 21: Beuk



Deze beuk is vitaal en stabiel. De snoeiwonden op de stam zijn goed overgroeid (foto rechts). In de toekomst vormt deze beuk een lichtconcurrent voor bijzondere bomen 22 en 23.

Advies: Boom niet handhaven ter bescherming van bijzondere bomen 22 en 23.

## notitie

Boom 22: Treurwilg (bijzondere boom en toetsingsboom hoofd groenstructuur)



Deze wilg is vitaal en stabiel, met uitzondering van de ingerotte tak aan de zuidwestzijde. Over een lengte van circa 2 meter is de gehele bovenhelft van de tak ingerot (foto rechts). Op het dode hout zijn zwamresten zichtbaar van vermoedelijk elfenbankje of grijze buisjeszwam. Deze schimmelsoort is niet de oorzaak van de aantasting maar leeft op het reeds aanwezige dode hout. Deze tak is door de rot breukgevoelig.

Aan de stamvoet, de wortelaanzetten en wortels die aan de oppervlakte komen zijn beschadigingen ontstaan door maaien. Dit heeft momenteel nog niet tot inrotting geleid.

Advies: Boom handhaven en instabiele tak innemen.

## notitie

Boom 23: Canadese populier (bijzondere boom en toetsingsboom hoofd groenstructuur)



Deze populier is vitaal en stabiel. De relatief grote snoeiwonden overgroeien goed (foto rechts). Aan de noordoostzijde zijn enkele uitvliegopeningen van de horzelminder op de wortelaanzet zichtbaar. Deze aantasting is zeer gering en vormt nog geen vitaliteits- of stabiliteitsgevaar voor deze boom.

Advies: Boom handhaven. Alleen de bovenste kroontakken vanaf circa 15 meter en een lagere op de stam zittende naar het westen gerichte tak reiken binnen de perceelgrens van de ontwikkeling. Indien nodig kan deze lager zittende tak en de bovenste kroontakken boven het perceel ingenomen<sup>2</sup> worden. In de toekomst is hierdoor frequentere snoei nodig vanwege reactiehout.

---

<sup>2</sup> Innemen is het inkorten van de tak tot maximaal een derde tot een vierde van de lengte van de tak en zijtakken met als doel de omvang van de boom te verkleinen boven de toekomstige bebouwing.

## notitie

Boom 24: Canadese populier (toetsingsboom hoofd groenstructuur)



Deze populier is vitaal en stabiel. Een van de toppen is in het verleden afgebroken, de toprestant overgroeid goed (foto rechts). Ook bij deze boom zijn aan de noordoostzijde enkele uitvliegopeningen van de horzelminder op de wortelaanzet zichtbaar. Deze aantasting is zeer gering en vormt nog geen vitaliteits- of stabiliteitsgevaar voor deze boom.

Advies: Boom handhaven. Alleen de bovenste kroontakken, vanaf circa 20 meter groeien binnen de perceelgrens van de ontwikkeling. Indien nodig kunnen de bovenste kroontakken boven het perceel ingenomen<sup>3</sup> worden. In de toekomst is hierdoor frequentere snoei nodig vanwege reactiehout.

<sup>3</sup> Innemen is het inkorten van de tak tot maximaal een derde tot een vierde van de lengte van de tak en zijtakken met als doel de omvang van de boom te verkleinen boven de toekomstige bebouwing.

## notitie

**Boom 38: Canadese populier** (bijzondere boom en toetsingsboom hoofd groenstructuur)



Deze populier is vitaal en stabiel. De relatief grote snoeiwonden tot 30 cm doorsnede overgroeien goed. De laagst zittende westelijke tak is in enkele jaren geleden sterk gesnoeid (foto rechts).

Aan de noordoostzijde zijn enkele uitvliegopeningen van de horzenvlinder op de wortelaanzet zichtbaar. Deze aantasting is zeer gering en vormt nog geen vitaliteits- of stabiliteitsgevaar voor deze boom.

Advies: Boom handhaven. Alleen de bovenste kroontakken, vanaf circa 20 meter groeien binnen de perceelgrens van de ontwikkeling. Indien nodig kunnen de bovenste kroontakken boven het perceel ingenomen<sup>4</sup> worden. In de toekomst is hierdoor frequentere snoei nodig vanwege reactiehout.

---

<sup>4</sup> Innemen is het inkorten van de tak tot maximaal een derde tot een vierde van de lengte van de tak en zijtakken met als doel de omvang van de boom te verkleinen boven de toekomstige bebouwing.

## notitie

**Boom 43: Canadese populier** (bijzondere boom en toetsingsboom hoofd groenstructuur)



Deze populier is vitaal en stabiel ondanks de plakksel tussen de twee hoofdstammen (foto rechts). De aanhechting van de twee stammen heeft nog niet tot sterke compensatiegroei geleid, waaruit af te leiden is dat de stammen stabiel zijn. De relatief grote snoeiwonden tot 30 cm doorsnede overgroeien goed.

Aan de wortelaanzetten en wortels die aan de oppervlakte komen zijn beschadigingen ontstaan door maaien. Dit heeft momenteel nog niet tot inrotting geleid.

Aan de noordoostzijde zijn enkele uitvliegopeningen van de horzelminder op de wortelaanzet zichtbaar. Deze aantasting is zeer gering en vormt nog geen vitaliteit- of stabiliteitsgevaar voor deze boom.

Advies: Boom handhaven. Alleen de bovenste kroontakken, vanaf circa 20 meter groeien binnen de perceelgrens van de ontwikkeling. Indien nodig kunnen de bovenste kroontakken boven het perceel ingenomen<sup>5</sup> worden. In de toekomst is hierdoor frequentere snoei nodig vanwege reactiehout.

---

<sup>5</sup> Innemen is het inkorten van de tak tot maximaal een derde tot een vierde van de lengte van de tak en zijtakken met als doel de omvang van de boom te verkleinen boven de toekomstige bebouwing.



## notitie

Boom 44: Canadese populier (toetsingsboom hoofd groenstructuur)



Deze populier is vitaal en stabiel. Aan de noordoostzijde zijn enkele uitvliegopeningen op de wortelaanzet zichtbaar van de horzvlinder (foto rechts). Deze aantasting is zeer gering en vormt nog geen vitaliteit- of stabiliteitsgevaar voor deze boom.

Advies: Boom handhaven. Alleen de bovenste kroontakken vanaf circa 15 meter en een vrijwel horizontaal op de stam ontspringende tak richting het perceel groeien binnen de perceelgrens van de ontwikkeling. Indien nodig kan deze lager zittende tak en de bovenste kroontakken boven het perceel ingenomen<sup>6</sup> worden. In de toekomst is hierdoor frequentere snoei nodig vanwege reactiehout.

---

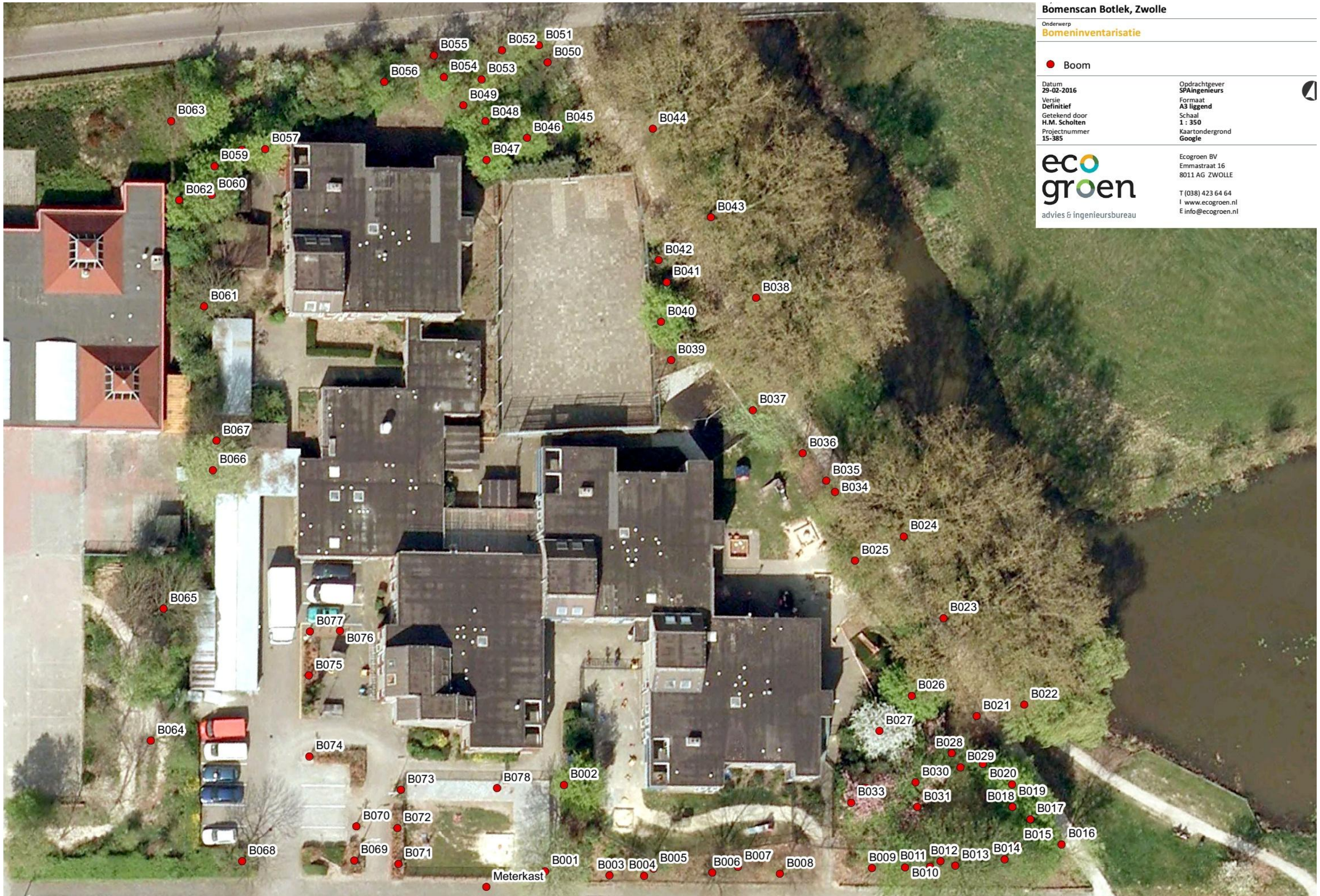
<sup>6</sup> Innemen is het inkorten van de tak tot maximaal een derde tot een vierde van de lengte van de tak en zijtakken met als doel de omvang van de boom te verkleinen boven de toekomstige bebouwing.

Bijlage 1 Tabel met boomcontrole gegevens en advies

Nr	Soort en type groenelement				Gegevens groenelement									Kwaliteit					
	Soort	Natuurlijkheid	Type	Elementtype	Plantjaar	leeftijd (referentie 2016)	Diameter	Hoogteklasse	Takvrije hoogte	Inschatting projectie kroon	Projectieklasse	Maat boomspiegel	Conditie	Kwaliteit			Opmerkingen		
														Stam	kroon	Wortels			
	Wetenschappelijk	Nederlands	Natuurlijk; Natuurlijk maar beheerd; Aangeplant	Groep Rij Solitair															
13	Populus x Canadensis	Canadese populier	Aangeplant	Solitair	Stad/dorpsboom	1981	35 50 tot 100	88	<0,50m; tot 1m; tot 2m; tot 5m; tot 10m; tot 15m; tot 20m tot 30m of >30m	4	17	15 tot 20	> 3 x 3	Gezond	Noordzijde op circa 2,5 m holte, diep 15 cm. Betreft oude snoeiwond. Overgroeid	Zuidwestzijde op circa 6 m plakoksel. Grote snoeiwonden tot Ø 20 cm, overgroeien	Geen bijzonderheden	Goed	Noordzijde in wortelaanzet groeit gewone vleugelnoot Ø 25 cm
21	Fagus sylvatica	Beuk	Natuurlijk maar beheerd	Solitair	Stad/dorpsboom	1981	35 25 tot 50	27	5 tot 10	4,5	10	10 tot 15	> 3 x 3	Gezond	Snoeiwonden goed overgroeid	Geen bijzonderheden	Geen bijzonderheden	Goed	Beconcurrert in toekomst bijzondere bomen 22 en 23
22	Salix sepulcralis 'Tristis'	Treurwilg	Aangeplant	Solitair	Stad/dorpsboom	1955	61 50 tot 100	73	10 tot 15	1,75	17	10 tot 15	> 3 x 3	Gezond	Oostzijde stamwond hoog 20 cm en breed 5 cm, overgroeid goed	Zuidwesttak vanaf takaanzet diepe takrot, hoog 2 m en halve takbreedte met oude zwamresten (waarschijnlijk gewoon elfenbankje of grijze buisjeszwam)	Maaischade: beschadigde wortelaanzet en oppervlakkige wortels	Goed	Bij takrot gehak van specht. Eveneens compensatiehout zichtbaar
23	Populus x Canadensis	Canadese populier	Aangeplant	Rij	Stad/dorpsboom	1955	61 50 tot 100	134	20 tot 30	1,75	27	25 tot 30	> 3 x 3	Gezond	Grote snoeiwond Ø 30 cm, overgroeid goed	Westzijde: Sterke reactiegroei bij gesnoeide takken	Enkele uitvliegopeningen horzvlinder	Goed	Aantasting horzvlinder beperkt: Geen negatieve invloed
24	Populus x Canadensis	Canadese populier	Aangeplant	Rij	Stad/dorpsboom	1955	61 50 tot 100	112	20 tot 30	5	18	25 tot 30	> 3 x 3	Gezond		Eén van de toppen is in het verleden afgebroken. Takstomp overgroeid goed	Maaischade: beschadigde wortelaanzet en oppervlakkige wortels. Enkele uitvliegopeningen horzvlinder	Goed	Aantasting horzvlinder beperkt: Geen negatieve invloed
38	Populus x Canadensis	Canadese populier	Aangeplant	Rij	Stad/dorpsboom	1955	61 50 tot 100	130	20 tot 30	3,5	24	25 tot 30	> 3 x 3	Gezond	Grote snoeiwond Ø 30 cm, overgroeid goed	Zware tak westzijde is sterk gesnoeid (ontdaan van zware zijtakken)	Maaischade: beschadigde wortelaanzet en oppervlakkige wortels. Enkele uitvliegopeningen horzvlinder	Goed	Aantasting horzvlinder beperkt: Geen negatieve invloed
43	Populus x Canadensis	Canadese populier	Aangeplant	Rij	Stad/dorpsboom	1955	61 50 tot 100	133	20 tot 30	3	24	25 tot 30	> 3 x 3	Gezond	Op 3 meter vormen twee hoofdstammen een plakoksel, echter nog weinig compensatiehout; aanhechting is stabiel	Snoeiwonden overgroeien goed. In kroon nest van kraai aanwezig	Maaischade: beschadigde wortelaanzet en oppervlakkige wortels. Enkele uitvliegopeningen horzvlinder	Goed	Aantasting horzvlinder beperkt: Geen negatieve invloed
44	Populus x Canadensis	Canadese populier	Aangeplant	Rij	Stad/dorpsboom	1955	61 50 tot 100	149	20 tot 30	2,5	26	25 tot 30	> 3 x 3	Gezond	Geen bijzonderheden	Geen bijzonderheden	Enkele uitvliegopeningen horzvlinder	Goed	Aantasting horzvlinder beperkt: Geen negatieve invloed

Nr	Input verplantbaarheid				Input wel/niet verplanten		Conclusie en advies
	Soort		Vitaliteit	Stabiliteit Windworp- gevoeligheid en/of breukvastheid	Restleeftijd	Extra motivatie om boom te handhaven	
	Wetenschappelijk	Nederlands	Gezond Iets verminderd Sterk verminderd Stervende/dood	Stabiel, niet stabiel		Boom zonder status, Bijzondere boom, Onderdeel hoofdgroenstructuur, Onderdeel wijkgroenstructuur, Monumentale boom	
13	Populus x Canadensis	Canadese populier	Gezond	Stabiel	50 tot 100	Geen status	<b>Boom handhaven, plakksel uitlichten</b>
21	Fagus sylvatica	Beuk	Gezond	Stabiel	100 tot 150	Geen status	<b>Boom niet handhaven om concurrentie bijzondere bomen te voorkomen</b>
22	Salix sepulcralis 'Tristis'	Treurwilg	Gezond	Boom stabiel, zuidwesttak niet stabiel (breukgevaar)	25 tot 75	Bijzondere boom en onderdeel hoofdgroenstructuur	<b>Boom handhaven, takdeel met taksterfte inkorten</b>
23	Populus x Canadensis	Canadese populier	Gezond	Stabiel	25 tot 75	Bijzondere boom en onderdeel hoofdgroenstructuur	<b>Boom handhaven</b>
24	Populus x Canadensis	Canadese populier	Gezond	Stabiel	25 tot 75	Onderdeel hoofdgroenstructuur	<b>Boom handhaven</b>
38	Populus x Canadensis	Canadese populier	Gezond	Stabiel	25 tot 75	Bijzondere boom en onderdeel hoofdgroenstructuur	<b>Boom handhaven</b>
43	Populus x Canadensis	Canadese populier	Gezond	Stabiel	25 tot 75	Bijzondere boom en onderdeel hoofdgroenstructuur	<b>Boom handhaven</b>
44	Populus x Canadensis	Canadese populier	Gezond	Stabiel	25 tot 75	Onderdeel hoofdgroenstructuur	<b>Boom handhaven</b>

## Bijlage 2 Kaart met boomnummers



Bomescan Botlek, Zwolle

Onderwerp  
**Bomeninventarisatie**

● Boom

Datum  
29-02-2016

Versie  
Definitief

Getekend door  
H.M. Scholten

Projectnummer  
15-385

Opdrachtgever  
SPA Ingenieurs

Formaat  
A3 liggend

Schaal  
1 : 350

Kaartondergrond  
Google

**eco  
groen**

advies & ingenieursbureau

Ecogroen BV  
Emmastraat 16  
8011 AG ZWOLLE

T (038) 423 64 64  
I www.ecogroen.nl  
E info@ecogroen.nl