

Prinsenpoort te Zwolle

Luchtkwaliteitsonderzoek



Prinsenpoort te Zwolle

Luchtkwaliteitsonderzoek

Rapportnummer: 20082262.R02.V02

Document: 8415

Status: definitief

Datum: 29 mei 2013

In opdracht van: Bouwfonds Ontwikkeling bv, regio Noord-Oost
Postbus 10054
8000 GB Zwolle
contactpersoon: de heer ing. U.N. van het Erve

Uitgevoerd door: Alcedo bv
Postbus 140 7450 AC Holten
Keizersweg 26 7451 CS Holten
contactpersoon: ing. B.H. Willighagen
telefoon: (0548) 63 64 20
telefax: (0548) 63 64 30
internet: www.alcedo.nl
e-mail: erik.willighagen@alcedo.nl

INHOUD

1	INLEIDING	3
2	TOETSINGSKADER	4
2.1	Wet luchtkwaliteit	4
2.2	Besluit NIBM en Regeling NIBM	4
2.3	Normen	5
3	LUCHTKWALITEIT	6

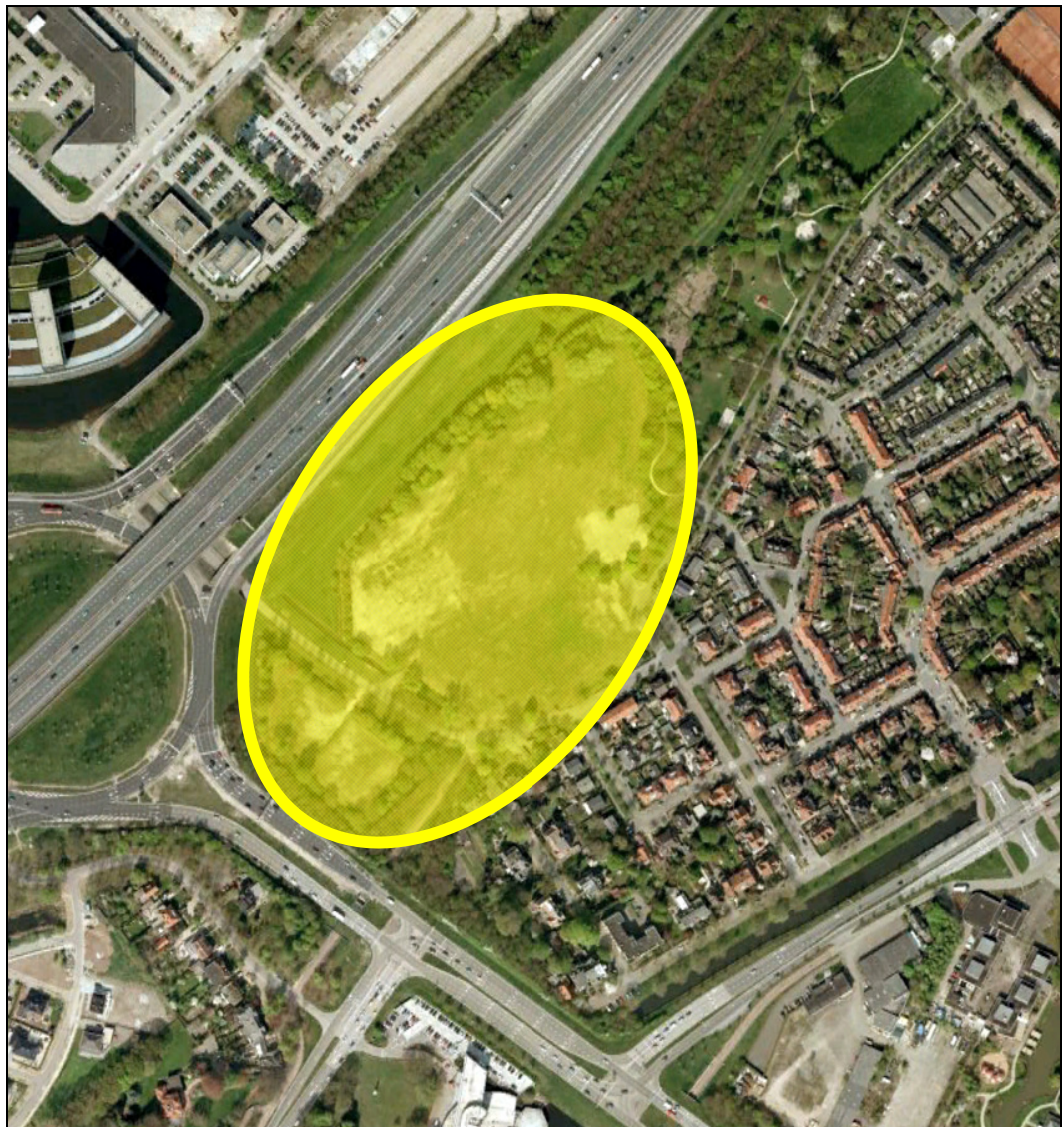
Bijlagen

Bijlage 1	Resultaten NSL Monitoringstool
-----------	--------------------------------

1 INLEIDING

In het kader van de ontwikkeling van het plangebied Prinsenpoort te Zwolle is de luchtkwaliteit ten gevolge van het wegverkeer op de het plangebied onderzocht.

De globale ligging van het plangebied is hieronder weergegeven.



Figuur 1 Plangebied

Doel van het onderzoek is het bepalen of er locaties zijn waar mogelijk de grenswaarden volgens hoofdstuk 5 titel 2 van de Wet milieubeheer (de “Wet luchtkwaliteit”) vanwege wegverkeer worden overschreden.

2 TOETSINGSKADER

2.1 Wet luchtkwaliteit

In de Wet milieubeheer zijn in hoofdstuk 5 titel 2 grenswaarden opgenomen die betrekking hebben op de luchtkwaliteit. Omdat titel 2 handelt over luchtkwaliteit staat de nieuwe titel 2 bekend als de 'Wet luchtkwaliteit'.

Op grond van artikel 5.16 van de Wet milieubeheer vormen luchtkwaliteitseisen in beginsel geen belemmering voor ruimtelijke ontwikkelingen, als aan tenminste één van de volgende voorwaarden wordt voldaan:

- a) de ontwikkelingen niet leiden tot een overschrijding van de grenswaarden (lid 1 onder a), of
- b) de concentratie in de buitenlucht van de desbetreffende stof als gevolg van de ontwikkelingen per saldo verbetert of ten minste gelijk blijft (lid 1 onder b1), of
- c) bij een beperkte toename van de concentratie van de desbetreffende stof, door een met de ontwikkelingen samenhangende maatregel of een door die ontwikkelingen optredend effect, de luchtkwaliteit per saldo verbetert (lid 1 onder b2), of
- d) de ontwikkelingen niet in betekenende mate bijdragen aan de concentratie in de buitenlucht (lid 1 onder c), of
- e) het voorgenomen besluit is genoemd in of niet in strijd is met het Nationaal Samenwerkingsprogramma Luchtkwaliteit (NSL) of een vergelijkbaar programma dat gericht is op het bereiken van de grenswaarden (lid 1 onder d).

2.2 Besluit NIBM en Regeling NIBM

In het Besluit en de Regeling 'Niet in betekenende mate bijdragen' zijn de uitvoeringsregels vastgelegd die betrekking hebben op het begrip 'niet in betekenende mate' (NIBM). Het begrip NIBM is gedefinieerd als 3% van de grenswaarde voor NO₂ en PM₁₀. In de Regeling NIBM is een lijst met categorieën van gevallen (inrichtingen, kantoor- en woningbouwlocaties) opgenomen die niet in betekenende mate bijdragen aan de luchtverontreiniging. Deze gevallen kunnen zonder toetsing aan de grenswaarden voor het aspect luchtkwaliteit uitgevoerd worden. Ook als het bevoegd gezag op een andere wijze, bijvoorbeeld door berekeningen, aannemelijk kan maken dat het geplande project NIBM bijdraagt, kan toetsing aan de grenswaarden voor luchtkwaliteit achterwege blijven.

Volgens de Regeling NIBM draagt een project niet in betekende mate bij als het bijvoorbeeld een woningbouwplan met een omvang van ten hoogste 1.500 woningen betreft. In de onderhavige situatie is dit aan de orde.

Dit houdt niet in dat in het geheel geen aandacht meer hoeft te worden besteed aan luchtkwaliteit. In het kader van het vereiste van een goede ruimtelijke ordening dient te allen tijde een afweging plaats te vinden van alle relevante belangen, dus ook die van de luchtkwaliteit. Het voorliggende onderzoek is derhalve ook uitgevoerd om als input te dienen

voor een beoordeling van de goede ruimtelijke ordening. Als objectieve toetsingscriteria zijn daarbij de grenswaarden volgens de Wet luchtkwaliteit gehanteerd.

2.3 Normen

In de Wet luchtkwaliteit en bijlage 2 van de Wet milieubeheer zijn regels en grenswaarden opgenomen voor zwaveldioxide, stikstofdioxide en stikstofoxiden, zwevende deeltjes (fijn stof), lood, koolmonoxide en benzeen. De ervaring leert dat langs wegen alleen de jaargemiddelde concentraties van NO₂ en PM₁₀ alsmede de 24-uurgemiddelde concentratie PM₁₀ de normen kunnen overschrijden. Het onderzoek naar de luchtkwaliteit is daarom in hoofdzaak gericht op deze twee stoffen. Dit betekent echter niet dat de overige stoffen verwaarloosd mogen worden. Bij een groot parkeerterrein kan benzeen ook nog een relevante concentratie opleveren. Ook hiervoor is een kwantitatieve onderbouwing gewenst. Voor de overige stoffen waarvoor normen gelden, wordt aangenomen dat de concentraties van deze stoffen ruim onder de normen blijven.

In tabel 1 zijn de belangrijkste relevante normen voor de bescherming van de gezondheid van de mens opgenomen.

Tabel 1: Normen volgens de Wet luchtkwaliteit

stof	norm	concentratie
Stikstofdioxide NO ₂	Grenswaarde vanaf 1 januari 2015 (uurgemiddelde dat 18 keer per jaar mag worden overschreden)	200 µg/m ³
	Grenswaarde vanaf 1 januari 2015 (jaargemiddelde)	40 µg/m ³
	Grenswaarde tot 1 januari 2015 (jaargemiddelde)	60 µg/m ³
Fijn stof PM ₁₀	Grenswaarde (24 uurgemiddelde dat 35 keer per jaar mag worden overschreden)	50 µg/m ³
	Grenswaarde (jaargemiddelde)	40 µg/m ³

Sinds 2008 is een nieuwe Europese richtlijn (2008/50/EG) voor luchtkwaliteit van kracht. Een belangrijke wijziging in deze richtlijn is de invoering van grenswaarden voor de jaargemiddelde concentratie en gemiddelde stedelijke achtergrondconcentratie van PM_{2,5}. Tot 1 januari 2015 blijft het toetsen aan de grenswaarde buiten beschouwing bij de uitoefening van een bevoegdheid of toepassing van een wettelijk voorschrift. Dit is ongeacht of een besluit van vóór 1 januari 2015 ook na de genoemde datum gevolgen voor de luchtkwaliteit heeft of kan hebben (Wet milieubeheer bijlage 2 voorschrift 4.4, lid 2).

3

LUCHTKWALITEIT

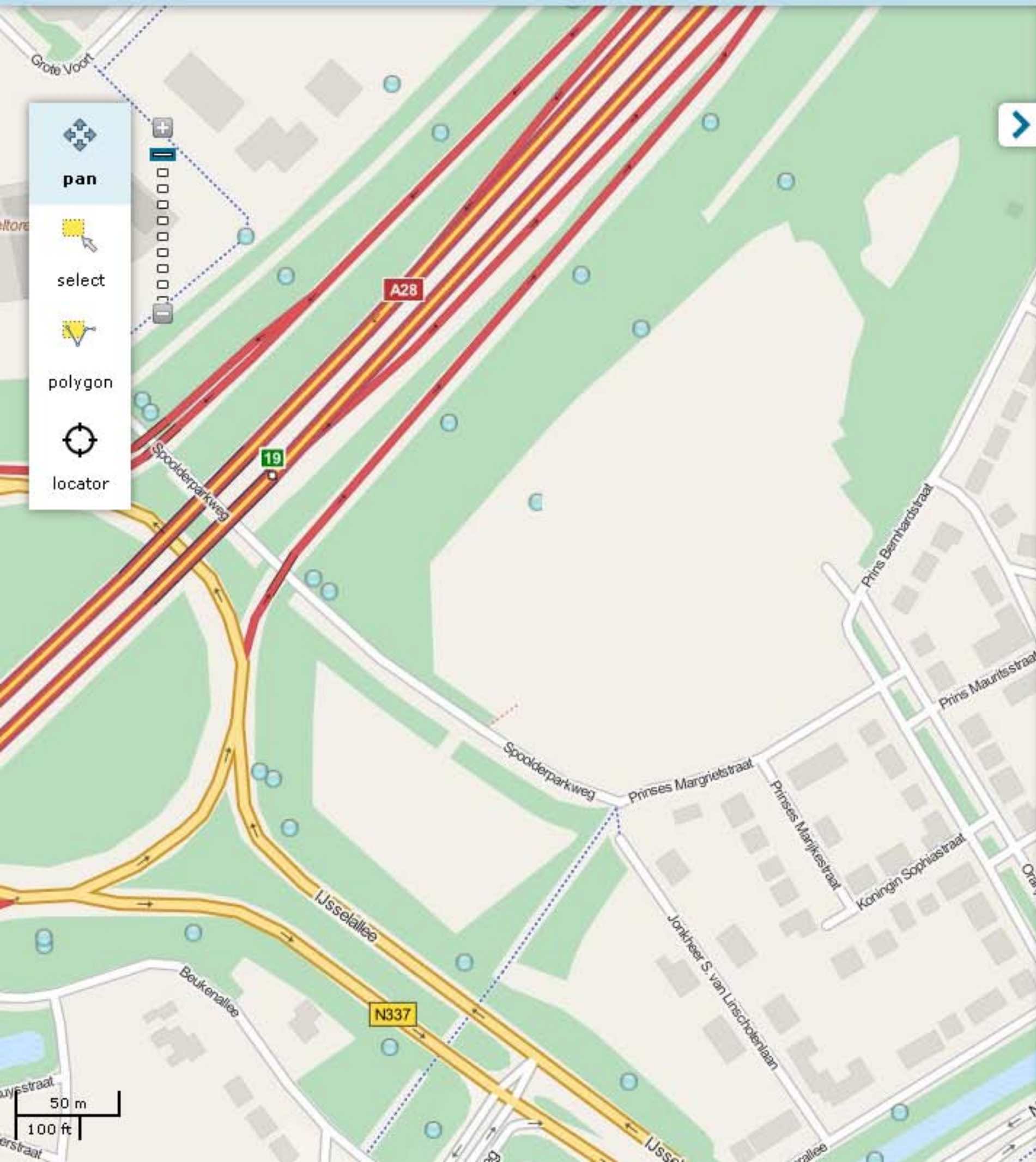
De luchtkwaliteit langs de Nederlandse hoofdwegen wordt gemonitord met de zogenaamde NSL monitoringstool. Op korte afstanden van de hoofdwegen is de luchtkwaliteit voor de belangrijkste parameters NO₂, PM₁₀ en PM_{2,5} aangegeven voor de jaren 2011, 2015 en 2020.

De resultaten uit de monitoringstool in de directe omgeving van het plangebied Prinsenpoort zijn opgenomen in bijlage 1 (monitoringstool, peildatum 24 mei 2013).

Uit de resultaten volgens bijlage 1 blijkt dat er op geen enkele locatie in de directe nabijheid van de hoofdwegen (in dit geval A28, verkeersplein Spoolder en IJsselallee) sprake is van een overschrijding of een dreigende overschrijding van de grenswaarden. Het plan zelf heeft een dermate geringe omvang dat ook vanwege het plan zelf geen overschrijding van grenswaarden kan optreden.

De luchtkwaliteitseisen vormen derhalve geen belemmering voor de ontwikkeling.

BIJLAGE 1 RESULTATEN NSL MONITORINGSTOOL



- pan
- select
- polygon
- locator

Filter

Monitoringsronde [info]

Monitoring NSL 2012

Jaar

2011

Focus op jurisdictie

Zwolle

Rekenpunten tonen

Rekenpunt kenmerk

NO2-concentratie

Alleen toetspunten

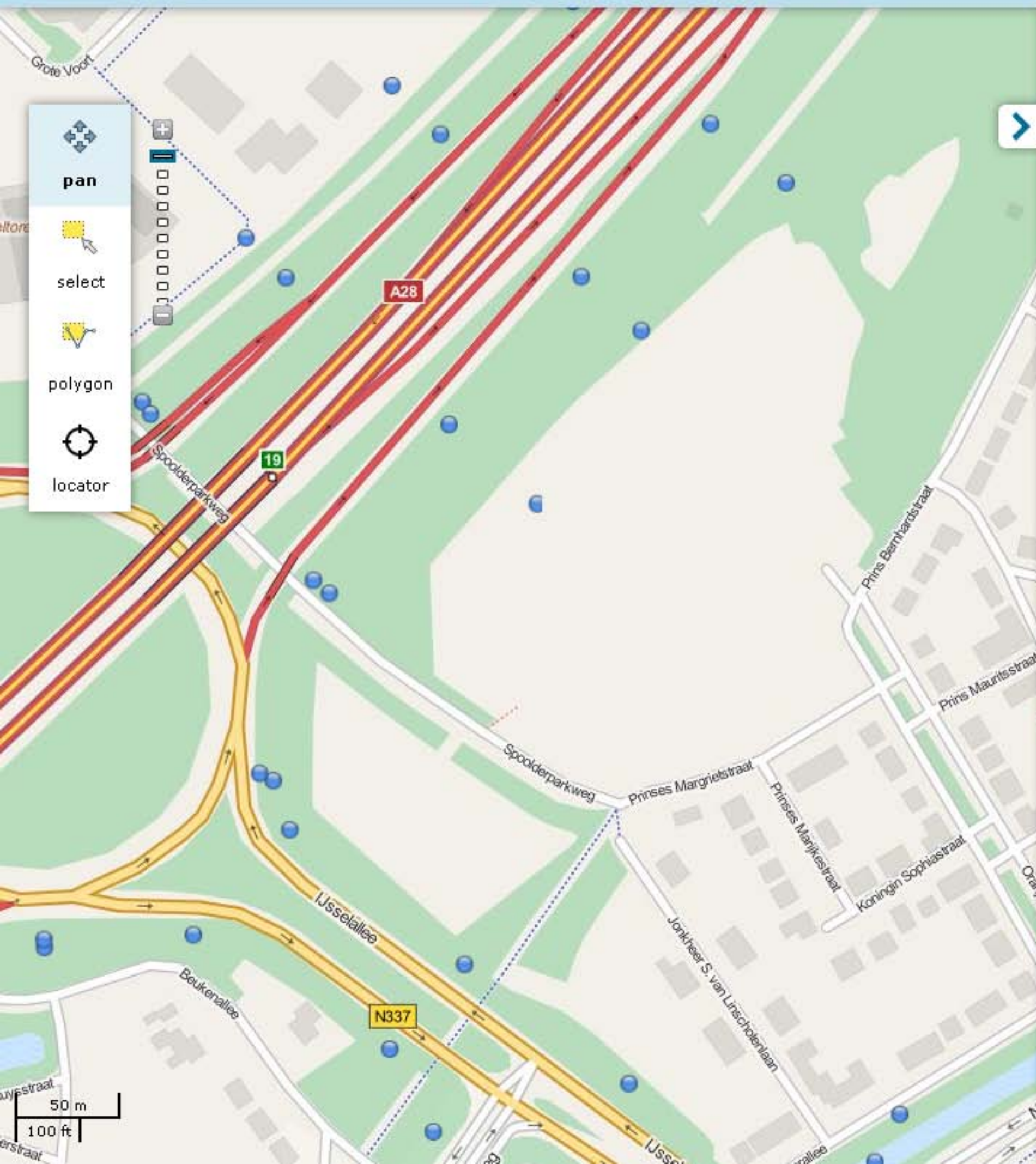
- Niet berekend
- <math>< 35 \mu\text{g}/\text{m}^3</math>
- $35 - 38.5 \mu\text{g}/\text{m}^3$
- $38.5 - 40.5 \mu\text{g}/\text{m}^3$
- $40.5 - 42.5 \mu\text{g}/\text{m}^3$
- $> 42.5 \mu\text{g}/\text{m}^3$

Wegvakken tonen

Overdrachtslijnen tonen

Maatregelen

Invloed veehouderijen op luchtkwaliteit per gemeente



- pan
- select
- polygon
- locator

Filter

Monitoringsronde [info]
 Monitoring NSL 2012

Jaar
 2011

Focus op jurisdictie
 Zwolle

Rekenpunten tonen

Rekenpunt kenmerk
 PM10 overschrijdingsdage

Alleen toetspunten

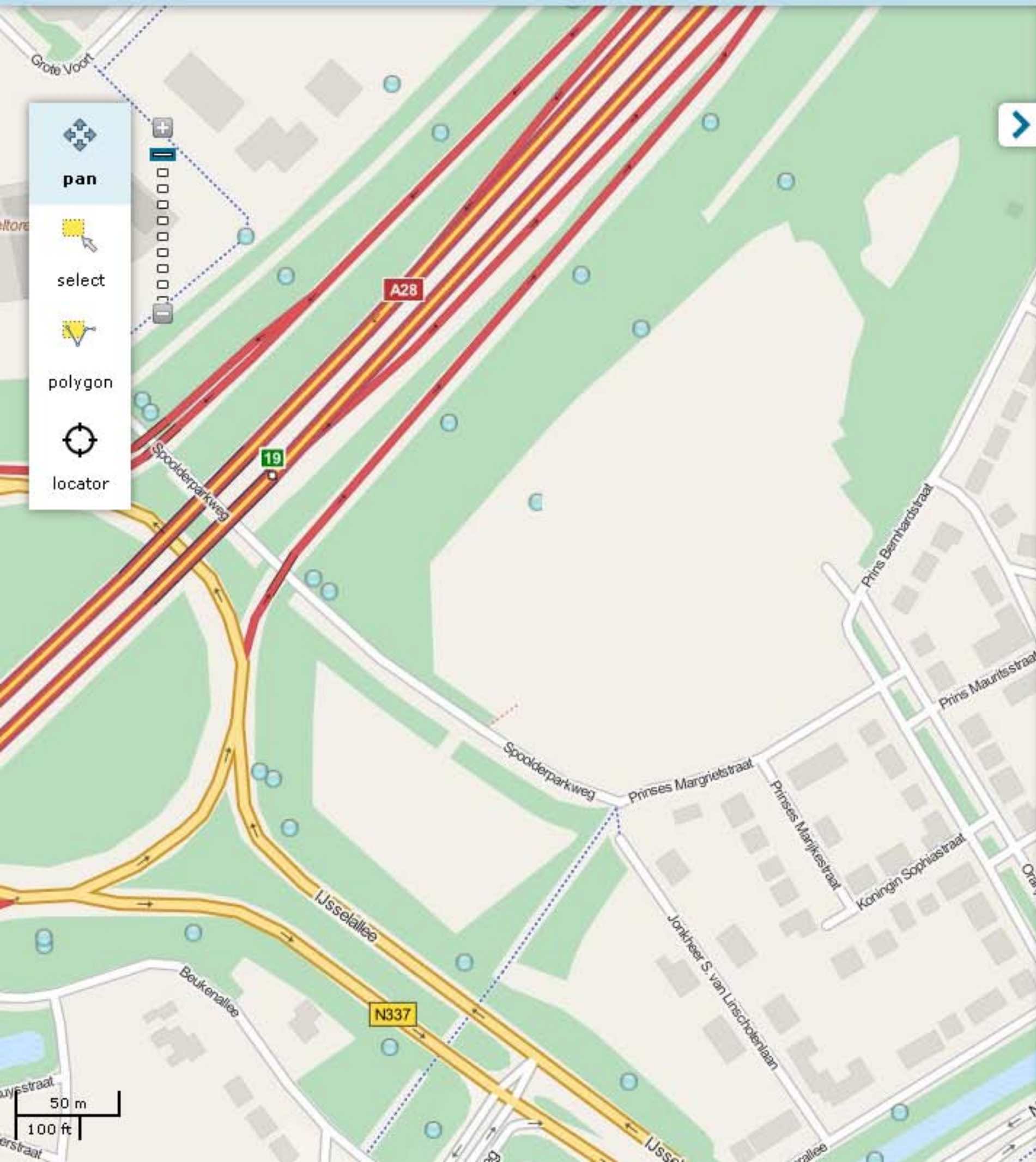
- Niet berekend
- < 35 dagen
- 35 - 37 dagen
- 37 - 38 dagen
- 38 - 39 dagen
- 39 - 41 dagen
- > 41 dagen

Wegvakken tonen

Overdrachtslijnen tonen

Maatregelen

Invloed veehouderijen op luchtkwaliteit per gemeente



- pan
- select
- polygon
- locator

Filter

Monitoringsronde [info]

Monitoring NSL 2012

Jaar

2011

Focus op jurisdictie

Zwolle

Rekenpunten tonen

Rekenpunt kenmerk

PM10-concentratie

Alleen toetspunten

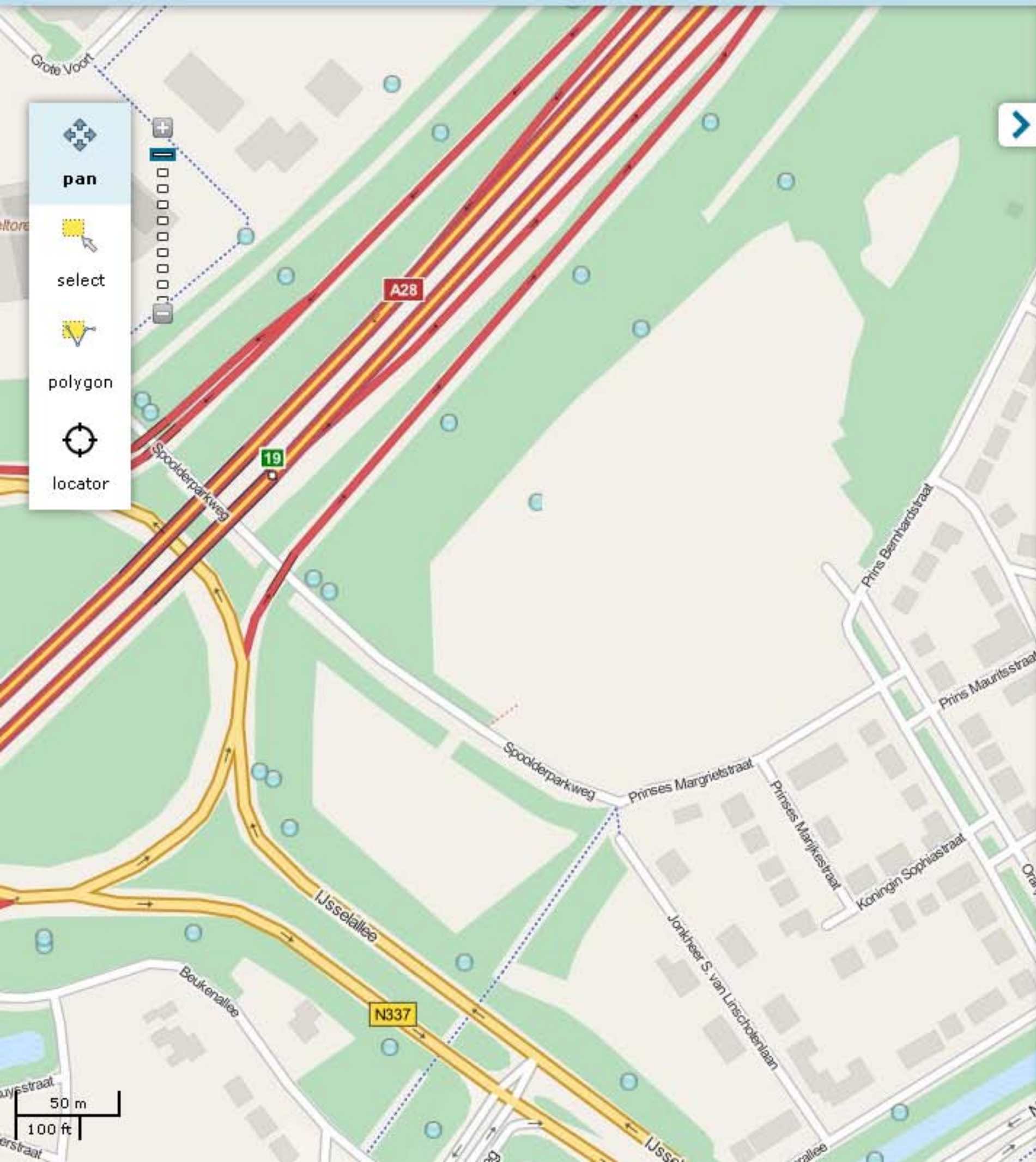
- Niet berekend
- < 35 µg/m³
- 35 - 38.5 µg/m³
- 38.5 - 40.5 µg/m³
- 40.5 - 42.5 µg/m³
- > 42.5 µg/m³

Wegvakken tonen

Overdrachtslijnen tonen

Maatregelen

Invloed veehouderijen op luchtkwaliteit per gemeente



- pan
- select
- polygon
- locator

Filter

Monitoringsronde [info]
Monitoring NSL 2012

Jaar
2011

Focus op jurisdictie
Zwolle

Rekenpunten tonen

Rekenpunt kenmerk
PM2.5-concentratie

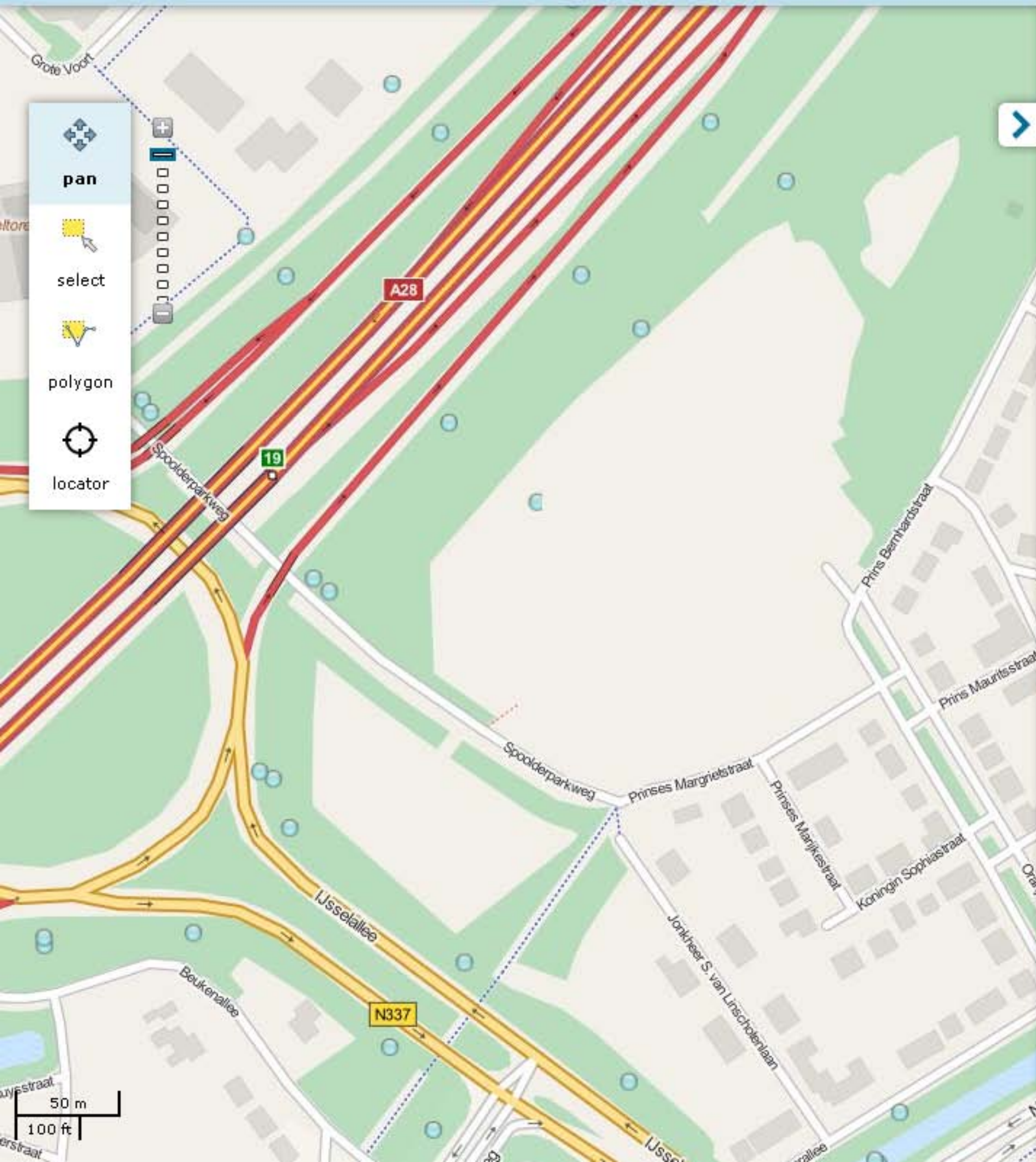
- Alleen toetspunten
- Niet berekend
- < 20 µg/m³
- 20 - 23.5 µg/m³
- 23.5 - 25.5 µg/m³
- 25.5 - 27.5 µg/m³
- > 27.5 µg/m³

Wegvakken tonen

Overdrachtslijnen tonen

Maatregelen

Invloed veehouderijen op
luchtkwaliteit per
gemeente



Filter

Monitoringsronde [info]

Monitoring NSL 2012

Jaar

2015

Focus op jurisdictie

Zwolle

Rekenpunten tonen

Rekenpunt kenmerk

NO2-concentratie

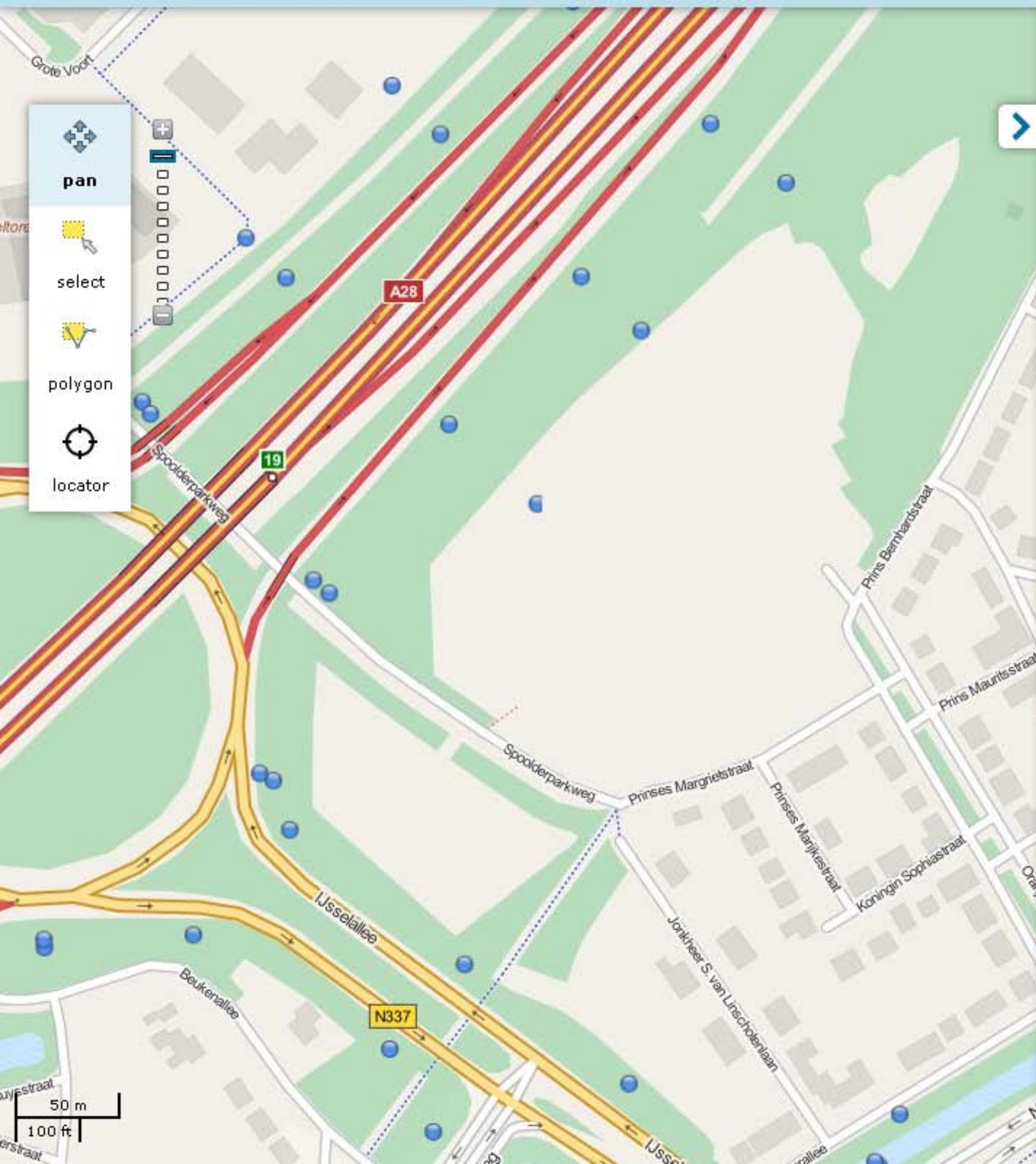
Alleen toetspunten

- Niet berekend
- < 35 µg/m³
- 35 - 38.5 µg/m³
- 38.5 - 40.5 µg/m³
- 40.5 - 42.5 µg/m³
- > 42.5 µg/m³

Wegvakken tonen

Overdrachtslijnen tonen

Maatregelen



- pan
- select
- polygon
- locator

Filter

Monitoringsronde [info]
 Monitoring NSL 2012

Jaar
 2015

Focus op jurisdictie
 Zwolle

Rekenpunten tonen

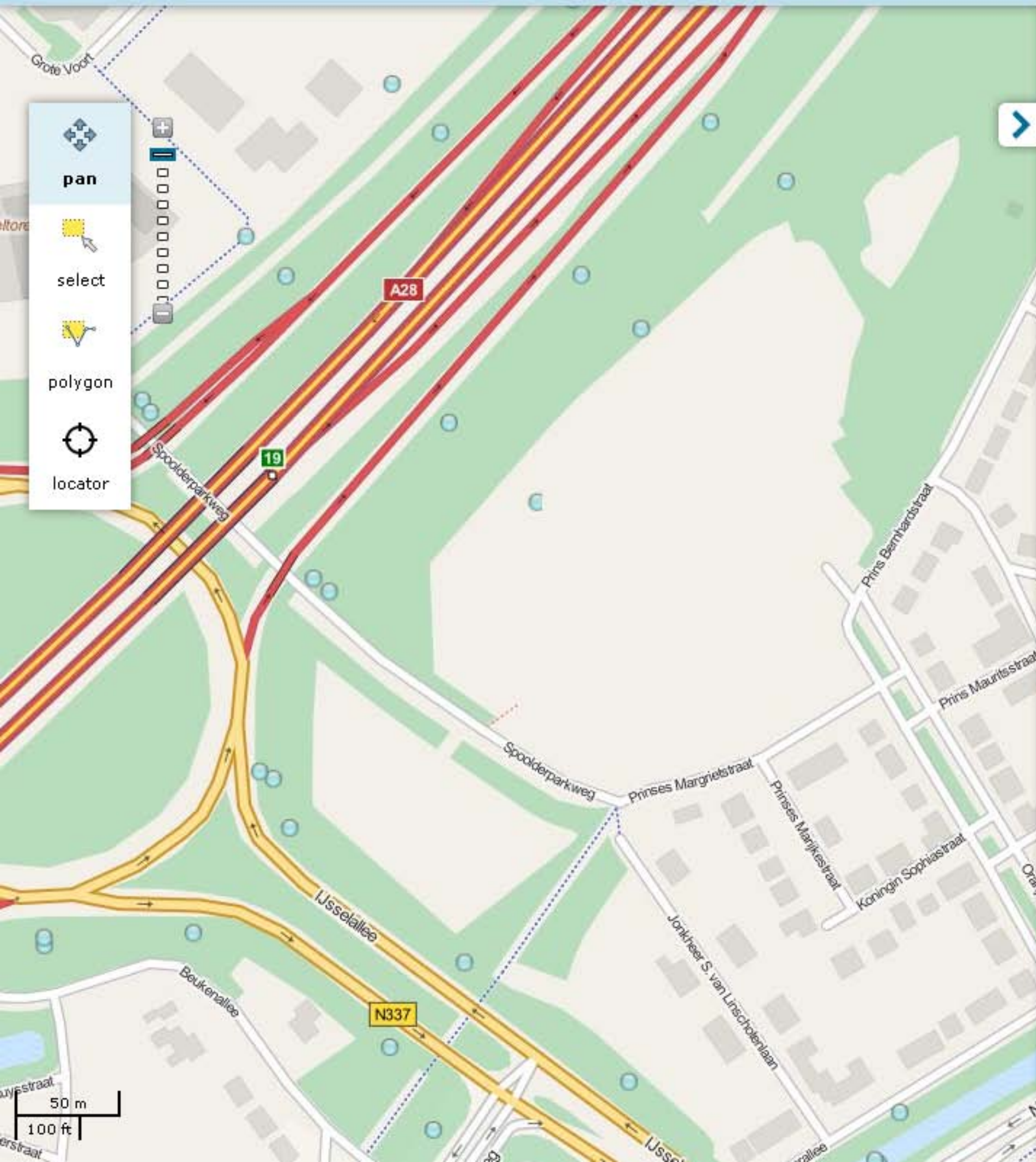
Rekenpunt kenmerk
 PM10 overschrijdingsdage

- Alleen toetspunten
- Niet berekend
 - < 35 dagen
 - 35 - 37 dagen
 - 37 - 38 dagen
 - 38 - 39 dagen
 - 39 - 41 dagen
 - > 41 dagen

Wegvakken tonen

Overdrachtslijnen tonen

Maatregelen



Filter

Monitoringsronde [info]

Monitoring NSL 2012

Jaar

2015

Focus op jurisdictie

Zwolle

Rekenpunten tonen

Rekenpunt kenmerk

PM10-concentratie

Alleen toetspunten

Niet berekend

< 35 µg/m³

35 - 38.5 µg/m³

38.5 - 40.5 µg/m³

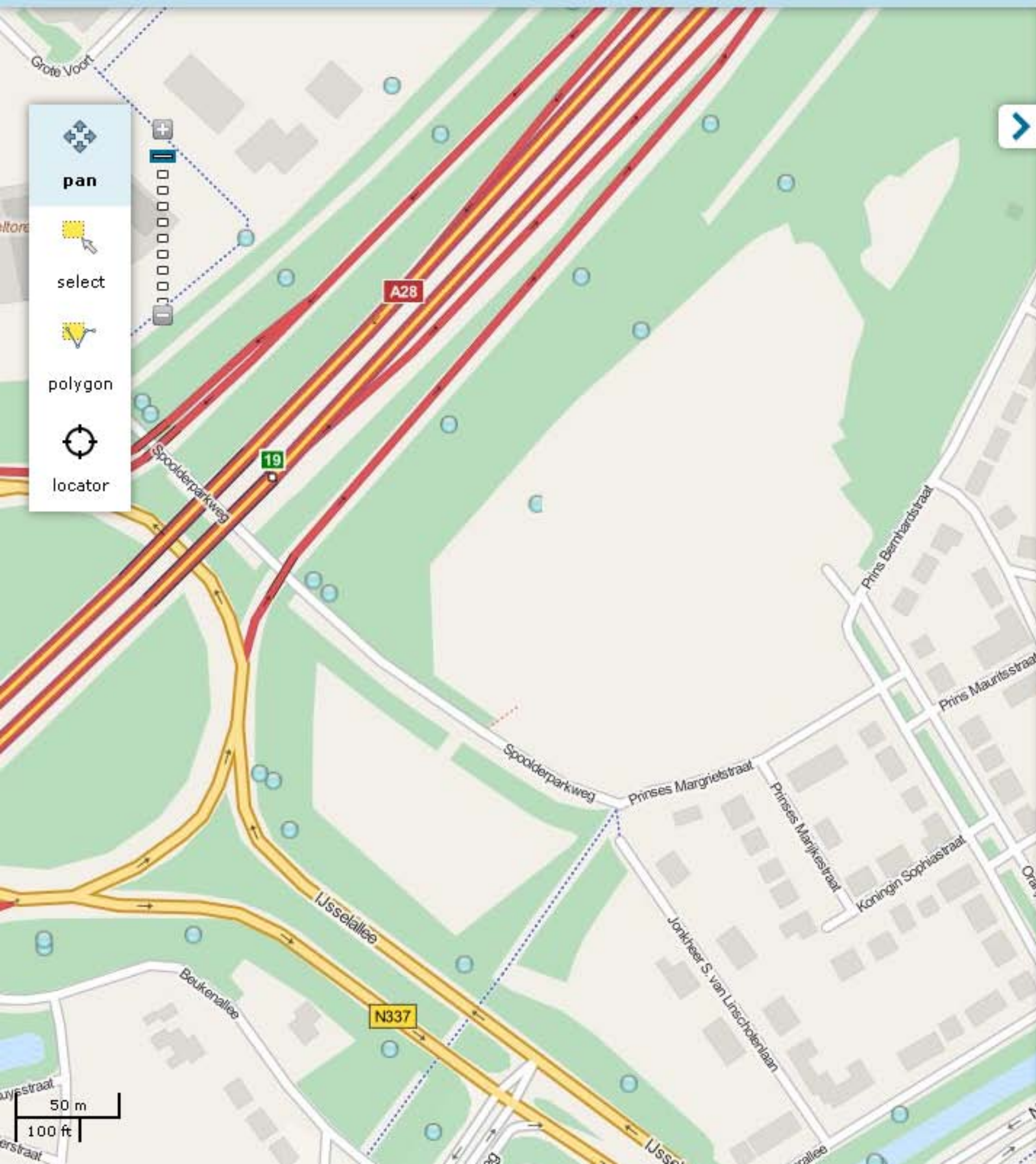
40.5 - 42.5 µg/m³

> 42.5 µg/m³

Wegvakken tonen

Overdrachtslijnen tonen

Maatregelen



Filter

Monitoringsronde [info]

Monitoring NSL 2012

Jaar

2015

Focus op jurisdictie

Zwolle

Rekenpunten tonen

Rekenpunt kenmerk

PM2.5-concentratie

Alleen toetspunten

Niet berekend

< 20 µg/m³

20 - 23.5 µg/m³

23.5 - 25.5 µg/m³

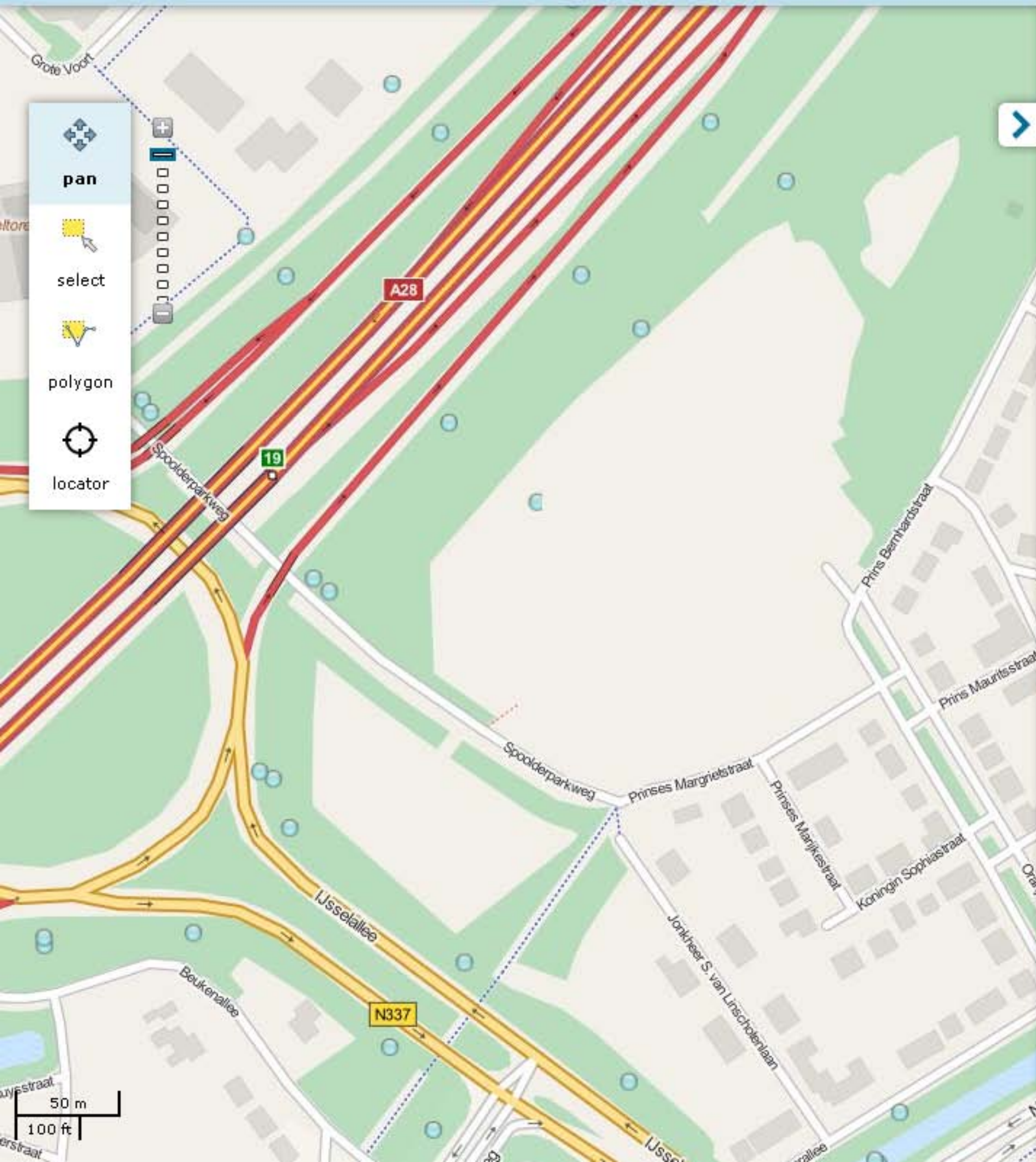
25.5 - 27.5 µg/m³

> 27.5 µg/m³

Wegvakken tonen

Overdrachtslijnen tonen

Maatregelen



Filter

Monitoringsronde [info]

Monitoring NSL 2012

Jaar

2020

Focus op jurisdictie

Zwolle

Rekenpunten tonen

Rekenpunt kenmerk

NO2-concentratie

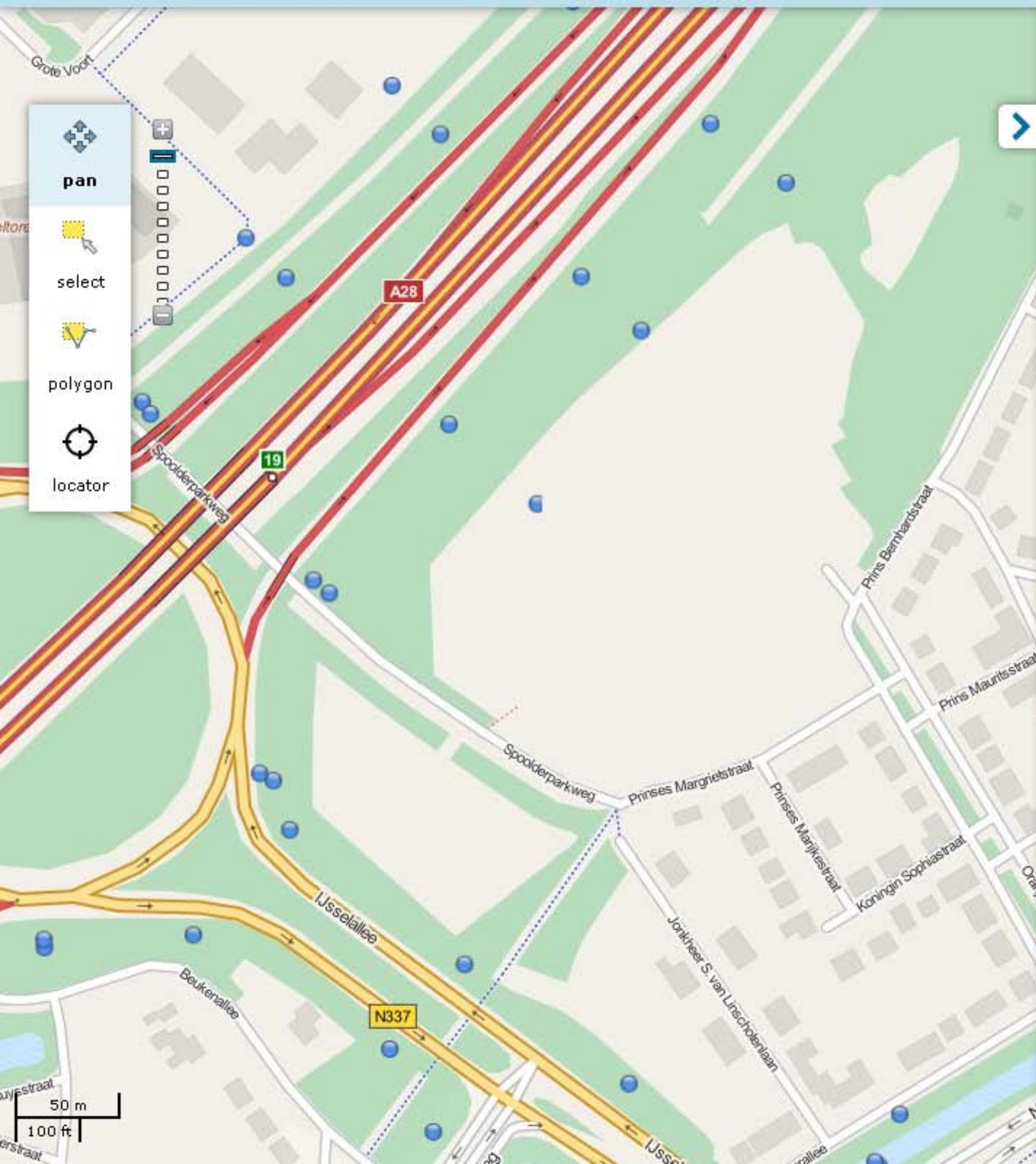
Alleen toetspunten

- Niet berekend
- < 35 µg/m³
- 35 - 38.5 µg/m³
- 38.5 - 40.5 µg/m³
- 40.5 - 42.5 µg/m³
- > 42.5 µg/m³

Wegvakken tonen

Overdrachtslijnen tonen

Maatregelen



- pan
- select
- polygon
- locator

Filter

Monitoringsronde [info]

Monitoring NSL 2012

Jaar

2020

Focus op jurisdictie

Zwolle

Rekenpunten tonen

Rekenpunt kenmerk

PM10 overschrijdingsdage

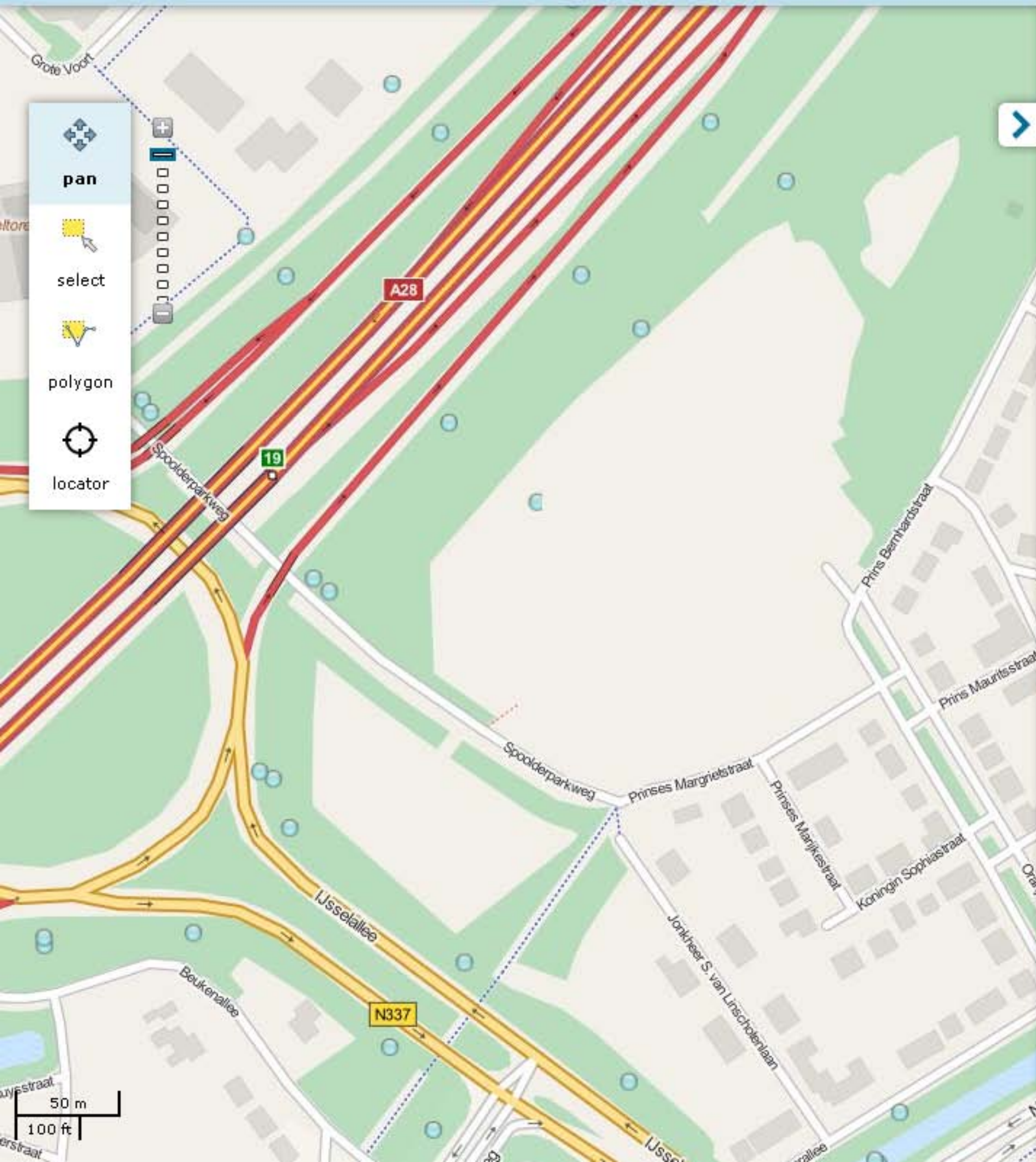
Alleen toetspunten

- Niet berekend
- < 35 dagen
- 35 - 37 dagen
- 37 - 38 dagen
- 38 - 39 dagen
- 39 - 41 dagen
- > 41 dagen

Wegvakken tonen

Overdrachtslijnen tonen

Maatregelen



- pan
- select
- polygon
- locator

Filter

Monitoringsronde [info]

Monitoring NSL 2012

Jaar

2020

Focus op jurisdictie

Zwolle

Rekenpunten tonen

Rekenpunt kenmerk

PM10-concentratie

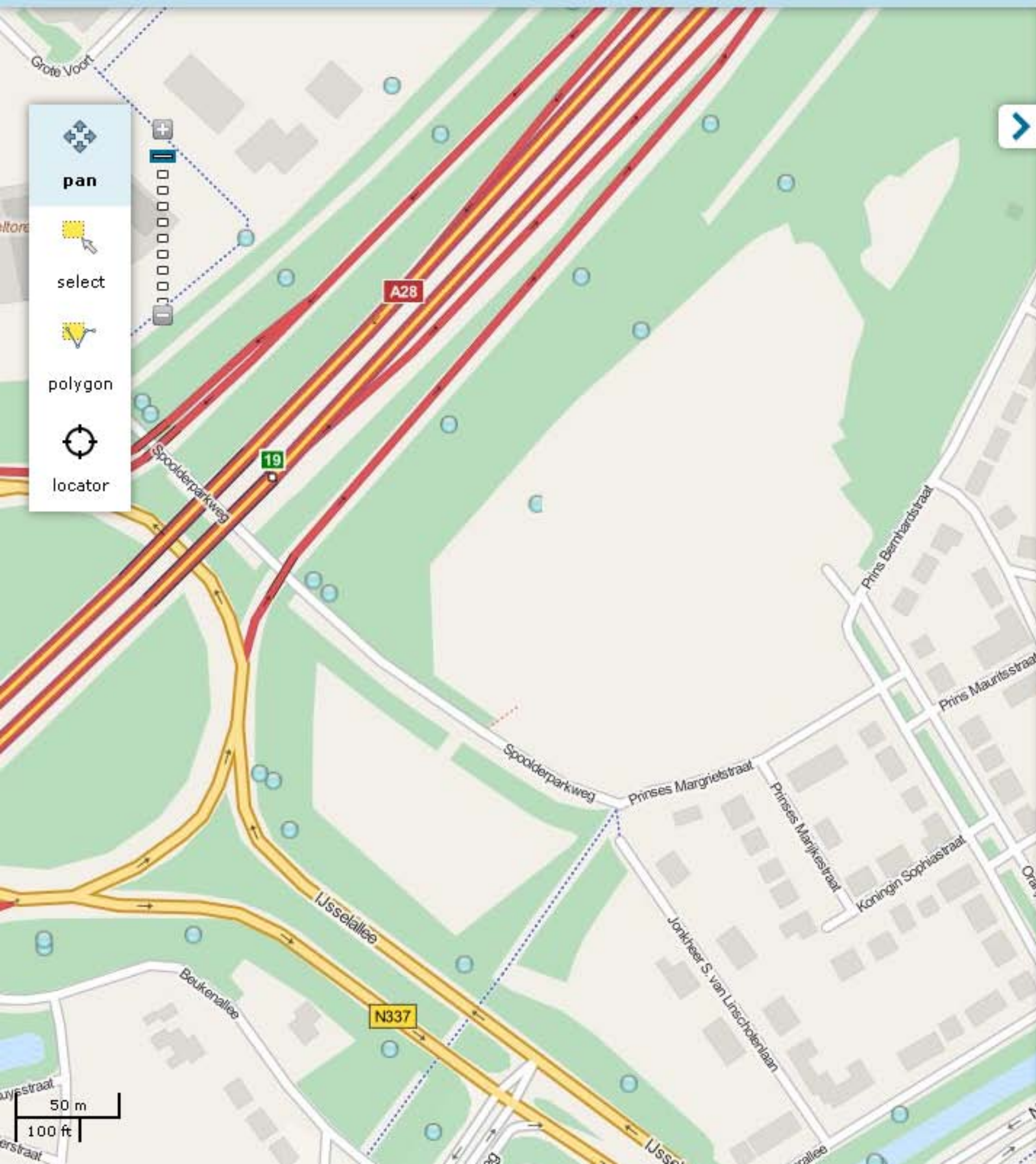
Alleen toetspunten

- Niet berekend
- < 35 µg/m³
- 35 - 38.5 µg/m³
- 38.5 - 40.5 µg/m³
- 40.5 - 42.5 µg/m³
- > 42.5 µg/m³

Wegvakken tonen

Overdrachtslijnen tonen

Maatregelen



- pan
- select
- polygon
- locator

Filter

Monitoringsronde [info]
Monitoring NSL 2012

Jaar
2020

Focus op jurisdictie
Zwolle

Rekenpunten tonen

Rekenpunt kenmerk
PM2.5-concentratie

- Alleen toetspunten
- Niet berekend
- < 20 µg/m³
- 20 - 23.5 µg/m³
- 23.5 - 25.5 µg/m³
- 25.5 - 27.5 µg/m³
- > 27.5 µg/m³

Wegvakken tonen

Overdrachtslijnen tonen

Maatregelen

