

Compensatieplan

Knooperf De Veldboer, Langeveen

Colofon

Compensatieplan

Knooperf De Veldboer, Langeveen

Uitgevoerd door: Natuurbank Overijssel

Opdrachtgever: BIZ.Nu
Contactpersoon: dhr. J. ter Avest

Projectnummer en versie: 822, versie 1.0		Status: definitief
Projectleider: Ing. P.Leemreise	Veldmedewerker(s): Ing. P.Leemreise	Rapportdatum: 8 november 2016
Ligging projectgebied: Veldboersweg (ongenummerd) Langeveen		

Correspondentieadres:
Aladnaweg 18
7122RR Aalten
info@natuurbankoverijssel.nl



[@natuurbankOverijssel](https://twitter.com/natuurbankOverijssel)

1 Inleiding

Er zijn concrete plannen voor een wijziging van het bestemmingsplan Langeveen, Knooperveldboersweg 4. Het originele plan, waarbij 9 woningen zouden worden gerealiseerd, wordt gewijzigd in een plan dat ruimte biedt voor 12 woningen. Om de bouw van deze 12 woningen mogelijk te maken moet bos geroid worden. Voorliggend plan biedt een concreet voorstel voor herplant van het te rooien areaal bos in het plangebied.

2 Plangebied

Het plangebied is gelegen aan de Veldboersweg 4 te Langeveen, in de dorpsrand van Langeveen op de overgang naar het landelijk gebied. Op onderstaande afbeelding wordt de globale ligging van het plangebied ten opzichte van Langeveen en de directe omgeving weergegeven (Bron: Opentopo).



Ligging van het plangebied ten opzichte van Langeveen en de directe omgeving (Bron: Opentopo)

3 Voorgenomen plannen

Om de geplande woningen te kunnen bouwen dient bos geroid te worden. In totaal dient 2600m² bos geroid te worden. Onderstaand wordt de oude en de nieuwe wenselijke plank kaart weergegeven.



Oude (links) en nieuwe plankaart (rechts).

Op onderstaande kaart zijn de bouwkvavels geprojecteerd op de aanwezige beplanting. Hierdoor wordt inzichtelijk welk oppervlakte beplanting moet wijken om de wenselijke ontwikkeling mogelijk te maken.



Projectie van bouwkvavels op de aanwezige beplanting.

4 Cascobenadering in Noordoost-Twente

4.1 Algemeen

In het Ontwikkelingsperspectief voor het Nationale Landschap Noordoost-Twente hebben de hierbij betrokken partijen de ambitie uitgesproken om de tendens van schaalvergroting in de grondgebonden landbouw zodanig vorm te geven dat deze niet ten koste gaat van de kwaliteit van het landschap. Zowel gemeenten als provincie hadden behoefte aan een praktisch concept om in de dagelijkse praktijk invulling te geven aan deze ambitie. Voor het bereiken van deze ambitie is het, het meest wenselijk om de belangen van initiatiefnemers die elementen willen verwijderen te koppelen aan grondeigenaren die bereid zijn nieuwe elementen te plaatsen om zo het landschap te versterken. Alle individuele aanvragen zullen dan uiteindelijk moeten leiden tot een beter functionerend en herkenbaar landschap. Om dit te bereiken is de casco-benadering ontwikkeld.

Met de casco-benadering beschikken de provincie Overijssel en de deelnemende gemeenten van Noordoost Twente over een generieke methode om vorm te geven aan de doelen voor het Nationaal Landschap: behoud en ontwikkeling van het landschap inclusief al haar functies. In relatie tot het provinciaal beleid is de cascobenadering een middel om invulling te geven aan het fenomeen 'ruimtelijke kwaliteit' en uitvoering aan de kwaliteitsagenda van de Omgevingsvisie van de provincie Overijssel

4.2 Casco-benadering in de praktijk

De landschapstypen van Noordoost-Twente vormen, samen met de ontwikkeling die deze landschappen hebben doorgemaakt (dynamiek), het uitgangspunt van de casco-benadering. Elk landschapstype heeft een eigen kenmerkende structuur van opgaande beplantingen. Deze structuur is het casco van het landschap.

Het kan daarbij gaan om bomenrijen, houtwallen, houtsingels en (kleinere) bosjes. Het beleid is er op gericht om dit casco te versterken. Toepassing van de casco benadering leidt op termijn tot versterking van het 'kleinschalige groene karakter' van het landschap in totaliteit.

De regels van de casco-benadering gelden niet voor:

- Punt elementen (zoals poelen en solitaire bomen).
- Lijn elementen (zoals stijlranden en zandwegen).
- Beplanting binnen bouwblokken/bebouwde kom.
- Boomgaarden.
- Bos groter dan 0,5 hectare.

De basis voor initiatieven is de cascokaart. Hierop staan drie typen elementen weergegeven, zie de navolgende tabel.

Landschapstype	Opmerking
Elementen die tot het casco behoren	Mogen in principe niet verplaatst worden
Elementen die niet tot het casco behoren	Mogen verplaatst worden, als aan de regels van de casco-benadering wordt voldaan
Te compenseren elementen	Locaties waar de initiatiefnemer de elementen heen kan verplaatsen

Aan de hand van de casco-kaart wordt beoordeeld of het landschapselement tot het casco behoort of niet. Uit de beoordeling hiervan volgen drie mogelijke opties:

1. Regulier casco: het te verwijderen element is geen casco en de initiatiefnemer compenseert op een lijn uit de casco-kaart.
2. Afwijking van de compensatie: het te verwijderen element is geen casco, maar de initiatiefnemer wil compenseren op een andere plek dan aangegeven op de casco-kaart.
3. Afwijking van het casco: het te verwijderen element behoort tot het casco en het te compenseren element ligt of op de casco-kaart, zo niet dan is de een aanvraag een combinatie met situatie 2 (afwijking compensatie).



Uitsnede Cascokaart (bron: Provincie Overijssel).

4.3 Toetsing initiatief aan de casco-benadering Noordoost-Twente

Door uitvoering van de voorgenomen activiteit gaat 2600 m² areaal bos, dat onderdeel uitmaakt van het landschappelijke verloren. Volgens de casco-benadering van Noordoost-Twente, mag dit areaal beplanting niet zo maar verplaatst worden. Om de voorgenomen ontwikkeling mogelijk te maken dient een aanvraag met afwijking van het casco ingediend worden.

4.4 Spelregels voor compensatie

Het plangebied ligt in het heideontginningslandschap. Voor het compenseren van groen geldt een compensatiefactor van 1.0 voor de oppervlakte groen die verdwijnt.

Het compensatieobject dient hetzelfde type element te zijn, of tot een element met een hogere waarde (zie onder). Het nieuwe element wordt aangelegd met streekeigen soorten en bij het afgraven van een wallichaam wordt de grond gebruikt voor de aanleg van een nieuwe compensatie-element.

Uitvoeringsladder voor type landschapselement.

Type element	Waarde (van hoog naar laag)
Houtwal	↑
Houtsingel	
Geriefhoutbosje	
Bomenrij	

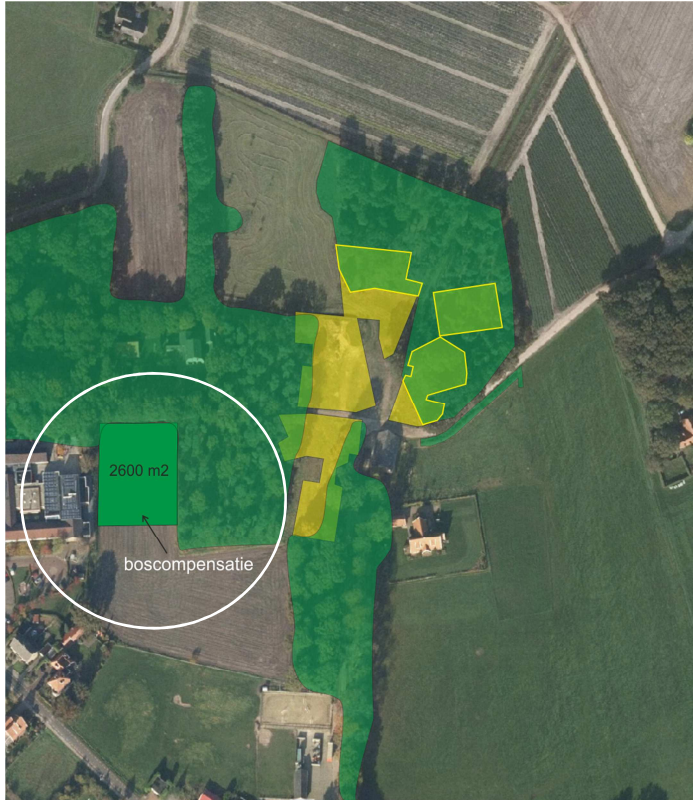
4.5 Conclusie

Door uitvoering van de voorgenomen plannen gaat 2600m² casco-beplanting verloren. Deze beplanting mag weggenomen worden mits minimaal de gelijke oppervlakte beplanting wordt terug geplant als bos, houtsingel of houtwal.

5. Casco-compensatie

5.1 Algemeen

Ter compensatie voor de oppervlakte bos die verloren gaat voor de bouw van de woningen wordt 2600m² nieuwe beplanting aangelegd in de vorm van een bosperceel. Op onderstaande afbeelding wordt de ligging van deze beplanting weergegeven.



Voorstel voor compensatie.

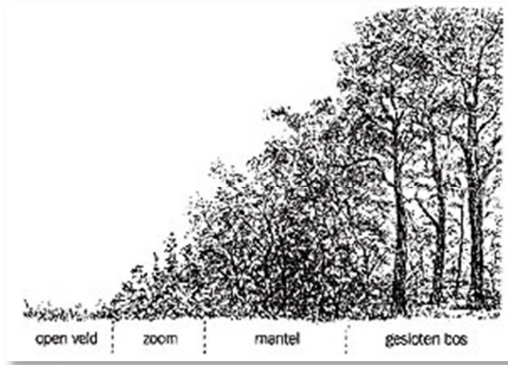
5.2 Nadere uitleg

In deze alinea worden de verschillende landschapselementen nader toegelicht.

Bos

Het bos bestaat uit een gelijk gemengde opstand van hoofdzakelijk boomvormers en struikvormers die mantelvegetatie van het bos kunnen vormen. De opstand bestaat uit een gelijk gemengde opstand van boomvormers (ruwe berk, lijsterbes, vuilboom, zomereik, linde en gewone esdoorn) en struikvormers (boswilg, sleedoorn, Gelderse roos, Hondсроos, hazelaar en vlier). Het plantsoen wordt geplant in een plantverband van 1,5 x 1,5 meter. Als plantmateriaal wordt plantsoen gebruikt met een minimale hoogte van 80-120 cm.

Boomvormers worden aan de zijde van het bestaande bos geplant, de struikvormers in 2-3 rijen aan de west- en zuidzijde. Als gevolg van de aanplant van zowel boom- als struikvormers ontstaat een fraaie bosmantel welke vanwege de aanwezigheid van bloeiende bomen en struiken van belang is voor kleine zoogdieren, vogels en insecten. Op onderstaande afbeelding een voorbeeld van een bosmantel.



Voorbeeld van een bosmantel.



Voorbeeld van een fraaie bosmantel met o.a. bloeiende braam.