

‘Inpassingsadvies ecologische as Ommen oost, Galgengraven’

Auteur: P. (Pascal) Peterman
Datum: 15 november 2013
Status: Definitief
Projectcode: 13-085

1) Aanleiding, situatie en werkwijze

In opdracht van gemeente Ommen heeft EcoGroen Advies BV een actualiserend en aanvullend ecologisch onderzoek uitgevoerd voor de ontwikkeling van een nieuwe woonwijk aan de oostzijde van Ommen. Naast dit onderzoek voor de Flora- en faunawet, gebiedsgerichte natuurbescherming en EHS-toets¹ heeft de gemeente gevraagd advies te geven over het behouden en zo mogelijk versterken van de ecologische waarden van de ecologische as. De galgengraven, een genormaliseerde beek, vormt het hart van de ecologische as en ligt op de scheiding tussen het bestaande bebouwde gebied van Ommen en de nieuwe wijken ten oosten van deze as.

Voorliggend advies is geen juridisch bindend document, maar het geeft de ecologisch gewenste inrichting, te gebruiken bij de uitwerking van inrichtingsplannen.



Figuur 1 Drie te ontwikkelen deelgebieden en de ecologische as (Blauwe lijn).

2) Methode en uitgangspunten

Tijdens het flora- en faunaonderzoek heeft één van de ecologen de ecologische as gescand op

¹ Lindenholz J.G. & A. Alberts (2013). Ecologisch onderzoek Ommen Oost. Inventarisatie en beoordeling in het kader van natuurwetgeving en –beleid. Rapport 13-085. EcoGroen Advies BV, Zwolle

(potentiële) ecologische waarden. Ambitie van de gemeente Ommen voor de as is de huidige ecologische waarden behouden en waar mogelijk versterken. Voornamelijk is er geen draagvlak voor het inrichten van een functionerende ecologische verbingszone van het Ommerbos naar het Vechtdal. Voor het geval in de toekomst het ambitieniveau wordt bijgesteld zijn hiervoor maatregelen opgenomen in hoofdstuk 5 en bijlage 3.

3) Huidige ecologische situatie en waarden

De huidige ecologische waarden van de as worden hoofdzakelijk gevormd door de oevers en het water van de Galgengraven met de zijwateren. Naast dit waternetwerk vormen groenstructuren, bestaande uit diverse typen vegetatie van bomen tot kruidenrijke oevers, een 2^e netwerk van belang voor fauna. Tot slot liggen in de ecologische as nog enkele natuurlijke grasvegetaties/bermen en verlandde poelen. De ecologische waarden zijn hieronder kort omschreven en in bijlage 1 op de luchtfoto weergegeven.

Galgengraven en zijwateren

De natuurlijke oever van de Galgengraven tussen de Hardenbergerweg en de Slagenweg is een goede referentie voor de rest van deze genormaliseerde beek binnen het plangebied (figuur 3). Advies is te streven naar een gelijk type natuurlijke oever voor de rest van de Galgengraven.

Kenmerkend voor het referentiedeel is een flankerende wal met bomen aan de oostzijde.

Soorten die zijn aangetroffen in het water en in de waterbodem zijn kleine modderkruiper, baars, zeelt, snoek, bierpje en tiendoornige stekelbaars en algemene macrofauna en waterflora. Door zes stuwen is het watersysteem voor deze soorten versnipperd. De stuwen vormen harde barrières. De aanwezige duikers zijn wel passeerbaar voor deze watergebonden soorten.



Figuur 2 Galgengraven met op de voorgrond een stuw en verderop een duiker onder de inrit naar het sportcomplex.

Groenstructuren

De belangrijkste lijnvormige groenstructuren liggen langs de Galgengraven en ten oosten van de

Galgengraven langs wegen en perceelsgrenzen. De groenstructuren bestaan uit wegbeplantingen van straatbomen, houtkanten langs perceelsgrenzen, enkele kleine (erf)bosjes en een houtwal langs de Galgengraven aan de zuidzijde van het plangebied. Voor fauna zijn de houtkanten en houtwal het meest waardevol. De bestaande bosjes hebben geen gevarieerde bosrand en hebben intern weinig structuur (weinig variatie in soort en leeftijd). De straatbomen staan in gemaaide berm.

Alle genoemde groenstructuren functioneren voor vleermuizen als vliegroute en foerageergebied. Voor de vliegroutes worden met name de oost-west structuren door vleermuizen gebruikt om vanuit de stedelijke bebouwing van Ommen (dagrustplaatsen) naar het foerageergebied oostwaarts te vliegen. De groenstructuren vormen daarnaast zelf foerageergebied in combinatie met de oevers en het open water van de Galgengraven.



Figuur 3 Galgengraven ter hoogte van de houtwal.

Poelen, oevers en natuurlijke vegetatie

De groenstructuren bestaande uit oevers, natuurlijke vegetatie maar ook de houtwal en houtkanten langs perceelsgrenzen worden gebruikt als schuil-, foerageer-, dispergeer- en migreerelementen² voor grondgebonden zoogdieren zoals bosmuis, rosse woelmuis, tweekleurige bosspitsmuis, veldmuis, aardmuis, dwergmuis, egel, vos, wezel, hermelijn, mol, haas, konijn en amfibieën zoals bastaardkikker, kleine watersalamander, gewone pad en bruine kikker. Deze groenstructuren zijn op veel plaatsen door infrastructuur onderbroken.

Tussen de Slagenweg en de houtwal langs de Galgengraven ligt een grasland met twee laagten. In deze laagten staat vaak water. Mogelijk zijn ze aangelegd als amfibiepoel. Momenteel is het verlandingsstadium vergevorderd waarbij het oorspronkelijke open water dichtgroeit met lisdodde. Het grasveld ten westen van de rotonde is minder voedselrijk dan omliggende grasvelden en berm. Mogelijk is dit perceel ooit van teelaarde ontdaan en/of is al een geruime tijd verschrallingsbeheer uitgevoerd.

² Foerageren: voedsel vergaren, dispergeren: ongerichte verplaatsing naar (mogelijke) nieuwe vestigingsplaats, migratie: seizoensgebonden verplaatsing heen en terug tussen delen van een leefgebied.



Figuur 4 Verlandde amfibiepoel ten westen van de rotonde van de Slagenweg.

4) Inpassingsadvies

Groenstructuren

Advies is om enkele ontbrekende schakels in de groenstructuur aan te leggen en enkele bestaande structuren te versterken (zie bijlage 2). Hierdoor wordt het netwerk van structuren verbeterd waardoor vliegroutes voor vleermuizen en verspreidingsmogelijkheden van grondgebonden zoogdieren verbeterd.

Natuurlijke oever

De Galgengraven ligt direct ten noorden van de Slagenweg ingeklemd tussen een maïspaneel en een tuin. De steile oevers zijn verruigt en smal. Advies is om de oever aan de zijde van het maïspaneel circa 15 meter uit te breiden en de oever te voorzien van een gevarieerd profiel. Door een walletje tussen het maïspaneel en de natuurlijke zone aan te leggen wordt een buffer tegen mest en bestrijdingsmiddelen gemaakt.

De Galgengraven tussen de Alteveerweg en de Arriërflierweg is aan de westzijde voorzien van een gevarieerde oever. Deze oever grenst met een gazonstrook direct aan de achtertuinen van de huizen langs de Nicolaas Maesstraat (figuur 5). Hierdoor is de antropogene invloed op deze oever groot. Advies is om aan de oostzijde eveneens een natuurlijke oever aan te leggen van circa 10 meter breed. Zo ontstaat samen met de natuurlijke oever aan de westzijde een gelijkwaardig natuurlijk niveau ten opzicht van het benedenstrooms deel. Om de natuurlijkheid verder te vergroten kan het beheer aan de westzijde aangepast worden door de breedte van de natuurlijke vegetatie met een lage maai- en afvoerfrequentie minimaal 5 meter te vergroten ten koste van het ernaast liggende gazon.



Figuur 5 Advies is om de oeervervegetatie te verbreden met minimaal 5 meter ten koste van het gazon.

Poelen en verschralen grasland

Advies is om het grasland ten westen van de Slagenweg met de daarin aanwezige verlandde poelen te verschralen. Dit kan door afgraven of door maaien en afvoeren. Voor de verlandde poelen is afgraven noodzakelijk in een voor amfibieën optimale oppervlakte en vorm. Hierbij streven naar een doorsnede van 20 á 30 meter.

5) Aanbevelingen

De genormaliseerde beek Galgengraven is een potentiële ecologische verbinding van het Ommerbos naar het Vechtdal voor de biotopen open water en oevers, grasland en bosranden met zoomvegetaties.

Om de ecologische as als ecologische verbinding te laten functioneren is het nodig om de stuwen vispasseerbaar te maken, de kruisende infrastructuur passeerbaar te maken voor grondgebonden zoogdieren en amfibieën en suboptimale biotopen in deze verbinding te verbeteren.

Passeerbaar maken van stuwen

Om de stuwen in de Galgengraven en de zijwatergangen vispasseerbaar te maken adviseren wij een 'De Wit' passage (figuur 6). Dit is een eenvoudige vispassage waarbij de bestaande klepstuw gehandhaafd kan blijven en nagenoeg geen extra ruimte voor de vispassage nodig is. Dit type vispassage bestaat uit een bak met tussenschotten die tussen de damwanden van de bestaande stuw aangebracht wordt. In deze damwanden en tussenschotten zijn kleine openingen aangebracht die in kleine stappen het peilverschil overbruggen. De lokstroom lokt vissen om de barrière op deze locatie te passeren. Deze vispassage kan naast bestaande stuwen, zonder veel ruimte in te nemen, aangelegd worden.



Figuur 6 De Wit passage in aanleg (Bron: EcoGroen Advies, Waterberging Emmertochtsloot).

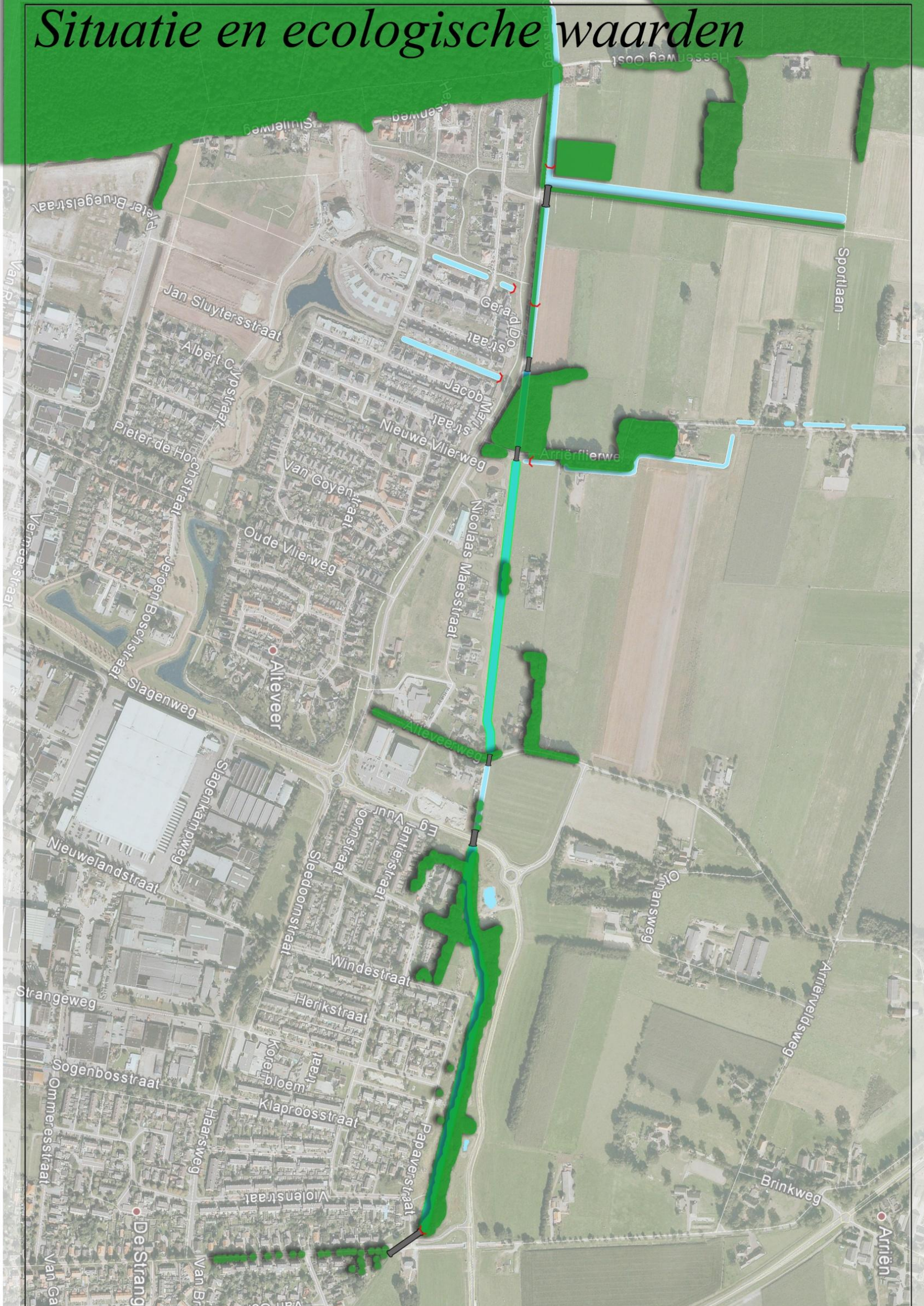
Doorlopende oevers

De ecologische as wordt binnen het plangebied vijf maal doorsneden door infrastructuur, hier gaat de Galgengraven met een duiker onder de wegen door. De oevers en naastliggende droge biotopen worden door de weg onderbroken. Om de as als verbindingzone te laten fungeren voor kleine grondgebonden zoogdieren en amfibieën is het advies deze duikers te vervangen door een brug met doorlopende oever. Dit geldt vooral voor de Coevorderweg, de Hardenbergseweg en de Slagenweg. De overige wegen zijn minder breed, hiervoor zijn ecoduikers of duikers met looprichels afdoende.

Functionerende ecologische zone

De ecologische as heeft naast stuwen en wegkruisingen een aantal zwakke schakels, suboptimaal gebied, om als ecologische verbindingzone te kunnen fungeren. Het betreft te smalle oevers met steile en verruigde taluds geflankeerd door ongeschikt habitat. Door het uitvoeren van de inpassingsadviezen van de ecologische as (bijlage 2) wordt een deel van deze suboptimale habitats verbeterd. Aanvullend hierop zijn voor de verbindingzone langs de Galgengraven ten zuiden van het plangebied natuurlijke oevers nodig om zo vanuit het Vechtdal aan te sluiten. Bij de kruisingen met wegen is het zinvol stapstenen in te richten. Indien de verbindingzone ook geschikt moet worden voor soorten als das, waterspitsmuis en ringslang dan worden meer eisen gesteld aan breedtes van de zone.

Situatie en ecologische waarden



Legenda

- Open water met ecologische waarde
- Open water met weinig ecologische waarde
- Bestaande belangrijke groenstructuur
- Stuw
- Duiker

Project:
Inpassing ecologische as tussen Alteveer en Ommen oost/sportpark Westbroek



EcoGroen Advies BV
Postbus 625
8000 AP ZWOLLE

t: +31 (0)38 423 64 64
f: +31 (0)38 423 64 65
i: www.ecogroen.nl

Oprachtgever:
Gemeente Ommen

Onderdeel:
Situatie en ecologische waarden

Bladnr:
1

Tekeningnr:
13-085-01

Formaat:
A3

Getekend door:
Pascal Peterman

Datum:
10 oktober 2013

Aantal bladen:
3

Projectnr:
13085

Schaal:
niet op schaal

Inpassingsadvies ecologische as



Legenda

- Verschralen, bestaande poelen vergroten en meer poelen aanleggen
- Natuurlijke oever aanbrengen met buffer naar landbouwgebied
- Beheer aanpassen, minder gazon, meer natuurlijke kruidenvegetatie
- Aanleggen of versterken groenstructuur

Project:
Inpassing ecologische as tussen Alteveer en Ommen oost/sportpark Westbroek





EcoGroen Advies BV
Postbus 625
8000 AP ZWOLLE
t: +31 (0)38 423 64 64
f: +31 (0)38 423 64 65
i: www.ecogroen.nl

Opdrachtgever: Gemeente Ommen	Datum: 11 november 2013
Onderdeel: Inpassing ecologische as	Aantal bladen: 3
Bladnr: 2	Projectnr: 13085
Tekeningnr: 13-085-02	Schaal: niet op schaal
Formaat: A3	
Getekend door: Pascal Peterman	

Aanbevelingen



Legenda

-  Natuurlijke oever aanleggen
-  Stuw vispasseerbaar maken
-  Duiker vervangen door doorlopende oever

Project: Inpassing ecologische as tussen Alteveer en Ommen oost/sportpark Westbroek

 EcoGroen Advies BV Postbus 625 8000 AP ZWOLLE t: +31 (0)38 423 64 64 f: +31 (0)38 423 64 65 i: www.ecogroen.nl	Opdrachtgever: Gemeente Ommen	Datum: 11 oktober 2013
	Onderdeel: Aanbevelingen ecologische as	Aantal bladen: 3
	Bladnr: 3	Projectnr: 13085
	Tekeningnr: 13-085-03	Schaal: niet op schaal
	Formaat: A3	
	Getekend door: Pascal Peterman	