

Beeld Kwaliteits Plan Uitbreiding Kulturhus - Borne



Inhoudsopgave

1. Inleiding	3
2. Welstandscriteria	6
3. Architectonische uitgangspunten	8
4. Aanpassingen in bestaande bouwdelen	9
5. Kunst en reclame-uitingen	10



1. Inleiding

a) Aanleiding

De (her-) huisvesting van de gemeentelijke organisatie staat al meerdere jaren op de bestuurlijke agenda.

In mei 2017 is een projectdoelstelling geformuleerd voor de (her-)huisvesting van het gemeentelijk apparaat en alle bijbehorende bestuurszaken. Hoofdpunten zijn:

- met een gastvrije, open en transparante publieksruimte waar inwoners zich welkom voelen.
- waar medewerkers een veilige, verantwoorde werkplek hebben in een prettige werkomgeving.
- waarin samenwerking met partners en andere gemeenten gefaciliteerd wordt.
- waarbij toekomstbestendigheid (functioneel én technisch) een randvoorwaarde is.



Figuur 1 - maquette ontwerp Kulturhus De Bijenkorf (MAS architectuur, dd. 2004)

Door de Gemeenteraad van Borne is gekozen voor de synergie met het Kulturhus De Bijenkorf, waarbij bepaalde faciliteiten worden gedeeld en waarbij een uitbreiding van het bestaande gebouw noodzakelijk is om het totale gewenste programma van eisen te kunnen huisvesten.

In hoofdlijnen bestaat het programma uit:

- Een integraal serviceloket waar inwoners terecht kunnen voor informatie-, advies-, hulp- en zorgvragen.
- Een (multifunctionele) raadzaal met publieke tribune.
- Een nieuwe werkomgeving voor het ambtelijk apparaat met kantoren en vergader- en ontmoetingsplekken.



Figuur 2 - luchtfoto bestaande Kulturhus De Bijenkorf (midden) met het Dijkhuis bovenin, oud Borne rechts en centrum Borne linksonder in afbeelding: Google Maps dd. 2022)

b) Bestaande situatie

Het concept van het bestaande Kulturhus is een ensemble van verschillende volumes, een 'kralenketting' van verschillende vormen, met elk een eigen architectonische beeldtaal en materialisatie. De maat en schaal van de verschillende volumes sluiten enerzijds aan bij de schaal van Oud Borne en verzorgen anderzijds de schaalsprong richting het noordelijk gelegen grote volume van Het Dijkhuis. De toegepaste materialen zoals metselwerk, hout, riet en koper zijn zoveel mogelijk streekeigen en hebben een natuurlijke en warme uitstraling.

Het voormalige koetshuis en parochiegebouw zijn geïntegreerd in het totaalconcept. Daarnaast bestaat het gebouw uit een ei-vormig, koperen volume als entree, een balk-vormig kantoorvolume van metselwerk, een trapeziumvormig, houten volume van het theater en een rond volume met rieten gevel voor o.a. muziekschool, bibliotheek en vergaderruimten. Het intermediair tussen de verschillende volumes bestaat uit glazen puilen en daklichten. In deze tussenruimten bevinden zich o.a. de foyer, horeca en verkeersruimten.

Alle bouwvolumes staan op het kelderdek van de ondergrondse parkeergarage. Het kelderdek vormt aan de zuidzijde van het gebouw een verhoogd entreeplein, bereikbaar via enkele treden en een hellingbaan. De hoofdentree van het gebouw bevindt zich in het duidelijk herkenbare, koperen volume aan het plein. Op het entreeplein staan tevens 2 'schoorstenen' voor de luchtafvoer vanuit de parkeerkelder.

Aan de zijde van De Aak en Het Dijkhuis is het gebouw in het groen gesitueerd. Aan de Aak bevindt zich een rij beeldbepalende kastanjabomen. Aan de noordwestzijde van het gebouw, aan Het Dijkhuis, bevindt zich ook de inrit van de ondergrondse parkeergarage.



Figuur 3 - links het voormalige parochiegebouw en rechts het 'balkvormige' kantoorvolume (Foto: MAS architectuur dd. 2004). met daarvoor de beeldbepalende kastanjabomen.



Figuur 4 - materialisatie Kulturhus De Bijenkorf met de oorspronkelijke entree in het koperen 'ei-vormige' volume (Foto: MAS architectuur dd. 2004).



Figuur 5 - achter: de bibliotheek in het Kulturhus; voor: het kelderdek van de (half-) ondergrondse parkeergarage (Foto: MAS architectuur dd. 2004).

c) Stedenbouwkundig plan

Het doel van het BeeldKwaliteitsPlan (BKP) is het realiseren van een nieuwe coherente, herkenbare architectuur, stedenbouwkundig én architectonisch passend in de bestaande, bredere context.

De op 20-04-2021 door de Raad vastgestelde visie en massastudie tezamen met het hierop gebaseerde Structuurontwerp van MAS architectuur d.d. 23-12-2021 dient als uitgangspunt voor de borging van de gewenste, minimale beeldkwaliteit en de nadere architectonische uitwerking.

De noodzakelijke uitbreiding van het gebouw dient zich architectonisch en stedenbouwkundig te voegen in het oorspronkelijke concept van de 'kralenketting': een gebouw dat is samengesteld uit verschillende volumes met elk hun eigen vorm, architectuur en materialisatie, zonder daarbij de samenhang en balans van het gebouw als geheel uit het oog te verliezen.

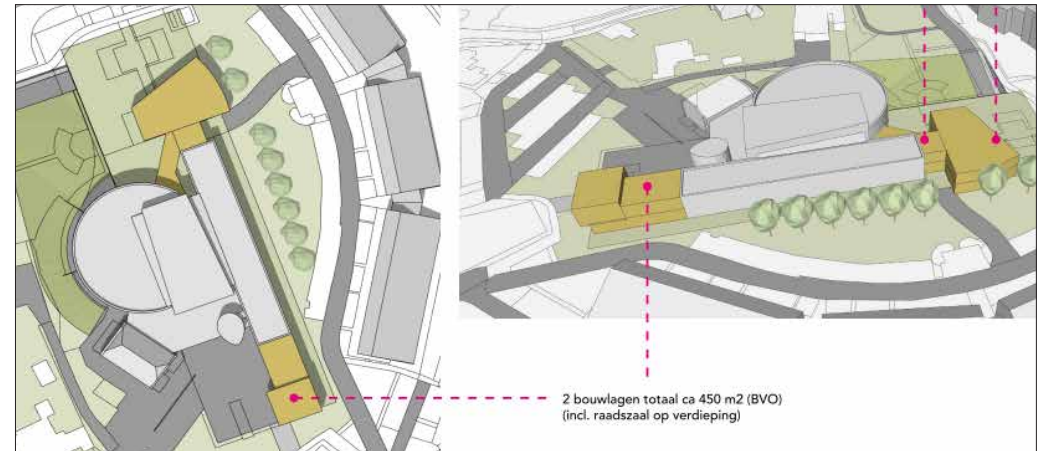
De stedenbouwkundige inpassing binnen de bestaande context gaat uit van twee nieuwbouvvolumes, één aan de zuidzijde (entreezijde) en één aan de noordzijde (zijde Dijkhuis) van het gebouw. Beide volumes dienen binnen de contouren van de parkeerkelder te blijven en qua maat, schaal en afstand tot de omliggende bebouwing te passen binnen de context en het concept van het bestaande gebouw én binnen de context van zijn omgeving.

Concreet betekent dit dat het zuidelijke nieuwbouvvolume qua positie, maat en schaal zich moet voegen in de context van Oud Borne en De Aak en het noordelijk nieuwbouvvolume qua positie, maat en schaal zich meer op Het Dijkhuis en de daar aanwezige groenzone kan oriënteren.

Het zuidelijk volume vormt de schakel met Oud Borne zoals o.a. beschreven in de gemeentelijke visie "Oud Borne, integrale stedenbouwkundige visie" (BRO, 11-08-2011) Deze schakel verzorgt de geleiding richting Oud Borne.

De groene buffer tussen het Kulturhus en De Aak met de bestaande rij kastanjabomen dient behouden te blijven. De groene hoofdstructuur vanaf de Mariakapel tot aan de dorpskern, doorlopend tot aan het Dorsetplein, dient versterkt te worden, waarbij mogelijk oude waterstructuren (gedeeltelijk) terug gebracht kunnen worden.

De visie op de nieuwe inrichting van het entreeplein, het voorterrein aan De Haven en het gebied tussen het Kulturhus en Het Dijkhuis dient integraal te worden ontworpen. Het herijken van de huidige entreesituatie vormt hierin een essentieel onderdeel.



Figuur 6 - massastudie behorende bij raadsbesluit van 20 april 2021. (MAS architectuur dd. 26-01-2021).



Figuur 7 - "Oud Borne, integrale stedenbouwkundige visie" (BRO, 11-08-2011).

2. Welstandscriteria

a) Positie en hoofdrichting bouwvolume(s)

De nieuwbouvvolumes bevinden zich binnen de contouren van het bestaande kelderdek:

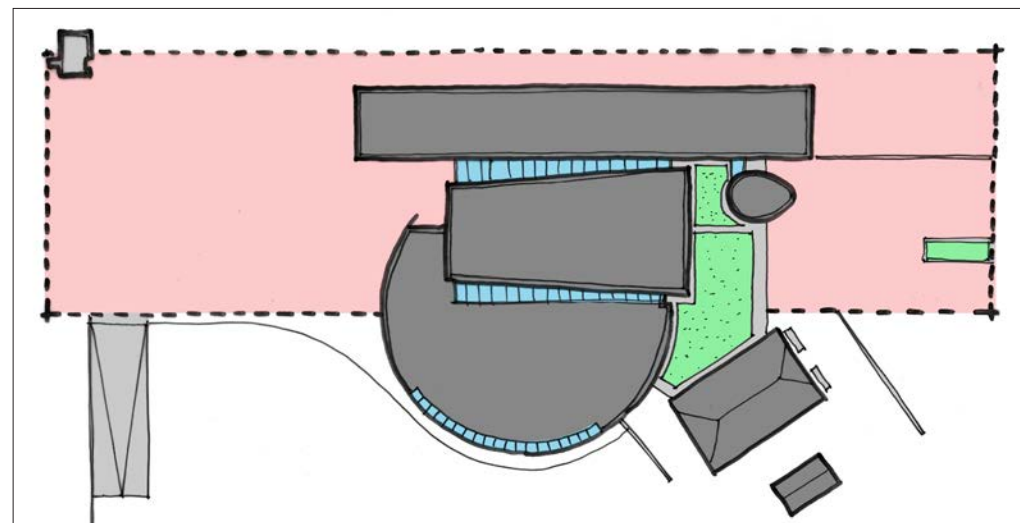
- Eén volume met raadzaal gelegen aan en georiënteerd op het entreeplein. Dit volume dient de hoofdrichting op te nemen en te versterken van het bestaande balk-vormige volume.
- Eén alzijdig volume aan de noordzijde van het bestaande gebouw t.b.v. de werkomgeving van het ambtelijk apparaat.

b) Hoofdvorm bouwvolumes

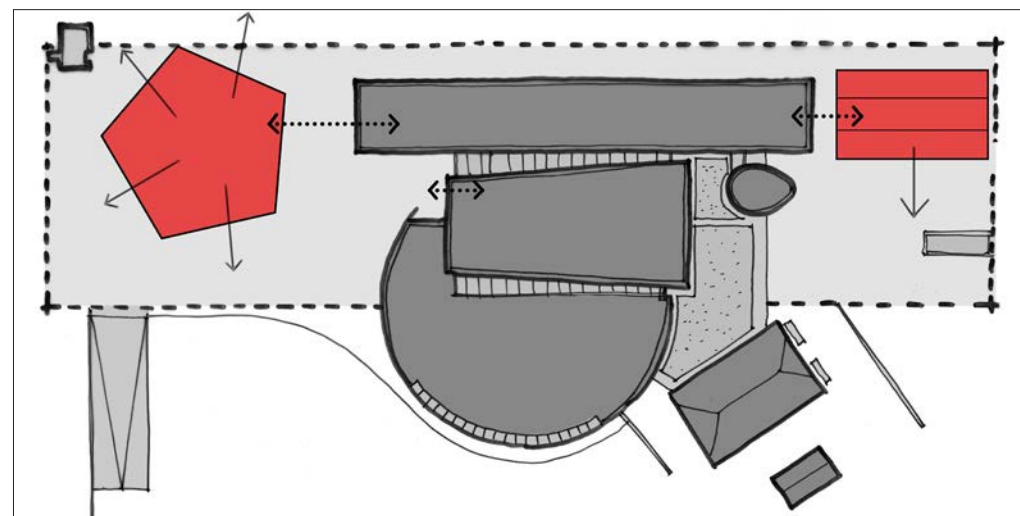
- Het gebouw bestaat in de basis uit maximaal 2 functionele bouwlagen met verblijfsfuncties.
- Installatie-onderdelen dienen ondergeschikt te zijn of op zeer zorgvuldige wijze te worden geïntegreerd in het gebouwontwerp.
- Het volume van de raadzaal dient qua maat en schaal passen binnen de maat en schaal van Oud Borne. Het volume kan hiervoor bijvoorbeeld plastisch worden opgedeeld.
- Het volume van het 'ambtelijk werkhuis' sluit qua maat en schaal meer aan bij Het Dijkhuis en kan daarom wat grootschaliger zijn. Wel dienen lange gevellengtes te worden voorkomen.

c) Autonome identiteit

- Belangrijk in de opzet van de nieuwe bouwvolumes is dat ze een eigen identiteit en autonomie uitstralen. Vanuit de architectuur is een helder en eenduidig afleesbaar volume uitgangspunt.
- Toevoegingen die afbreuk doen aan de beoogde autonome vorm zijn niet toegestaan.
- Kapvormen die de autonomie van het volume versterken of het volume plastisch opdelen in een kleinere korrelmaat zijn toegestaan.
- Het autonome karakter van het volume wordt versterkt door eenduidige gevelarchitectuur en kleur- en/of materiaalgebruik.



Figuur 8 - de demarcatie van de nieuwe bouwvolumes dient zich binnen de contouren van het bestaande kelderdek te bevinden (roze).



Figuur 9 - oriëntatie, identiteit en (hoofd-)richting van de nieuwe bouwvolumes (rood).

d) Oriëntatie

- Het volume van de raadzaal dient zich duidelijk te oriënteren op het voorterrein en bepaald mede het beeld van open en transparant bestuur. De raadzaal vormt de schakel tussen het Kulturhus/nieuwe gemeentehuis en Oud Borne.
- Het volume van het 'ambtelijk werkhuis' is alzijdig georiënteerd op haar omgeving.

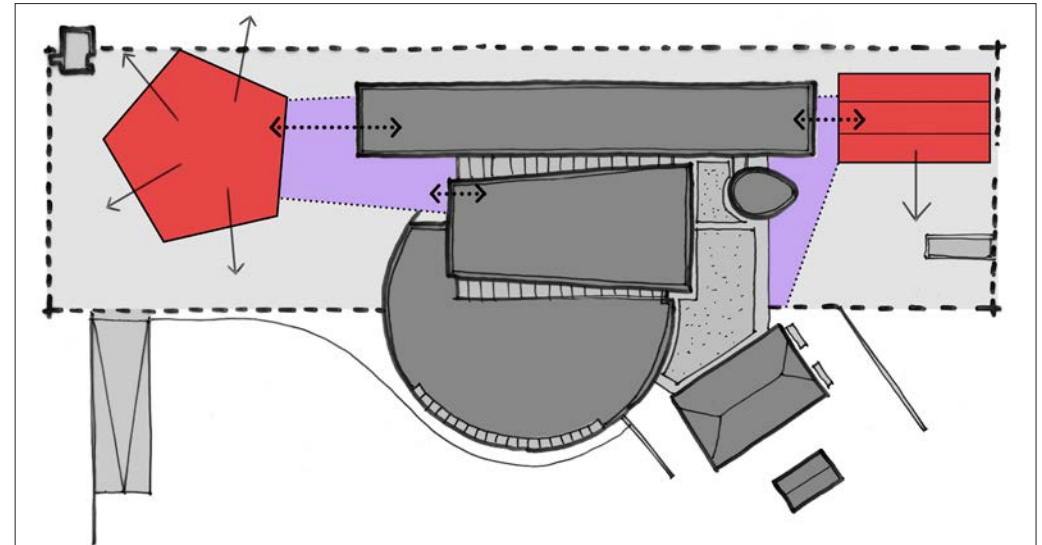
e) Samenhang

Belangrijk uitgangspunt, binnen het concept van de 'kralenketting', is het bewaken van de samenhang van de verschillende bouwdelen, zowel op stedenbouwkundig als op architectonisch schaalniveau. Ondanks het autonome karakter van ieder bouwdeel, dient de samenhang als geheel geborgd te worden.

- De nieuw toegevoegde volumes, met een autonoom karakter, hebben een eigen identiteit en worden middels een intermediair geschakeld aan bestaande volumes.
- De nieuwe hoofdvolumes moeten zich qua maat en schaal verhouden tot de bestaande volumes, en zijn daarom maximaal 2 functionele bouwlagen (met verblijfsfuncties) hoog.
- Het intermediair is qua maat, hoogte en materialisatie ondergeschikt aan de materialisatie van de hoofdvolumes.
- De materialisatie van de nieuwe volumes dient zorgvuldig te worden afgestemd op de materialisatie en kleurstelling van het bestaande 'balkvormig' kantoorvolume waaraan deze gekoppeld worden met als uitgangspunt een keramisch materiaal.

Vooruitlopend op een toekomstige herinrichting van het gehele voorgebied zal ook het entreeplein in de nieuwe situatie worden aangepast. Het vernieuwde entreeplein en de nieuwe entreesituatie met het toenemend aantal bezoekers vanwege de nieuw toegevoegde gebruikers, hoofdzakelijk de gemeente Borne, vragen om een heroverweging van de hoofdentree van het gebouw. De huidige entree, in één van de kleinste kralen van de ketting, is zowel in gebruik als in beeld te klein en ondergeschikt.

- De nieuwe entree dient in één helder gebaar, op transparante wijze, de bestaande en nieuwe volumes met elkaar te verbinden. De materialisatie dient afgestemd te worden op de reeds aanwezige materialen.
- 'Oneindige' aaneenschakeling van verschillende elementen rondom het plein dient hierbij vermeden te worden.
- De nieuwe verbinding met de geïntegreerde hoofdentree dient eenduidig, vanzelfsprekend en helder qua vorm en architectuur te zijn.



Figuur 10 - schaal, samenhang en schaal van de verscheidene bestaande (grijs) en nieuwe (rood) volumes.

3. Architectonische uitgangspunten

a) Concept

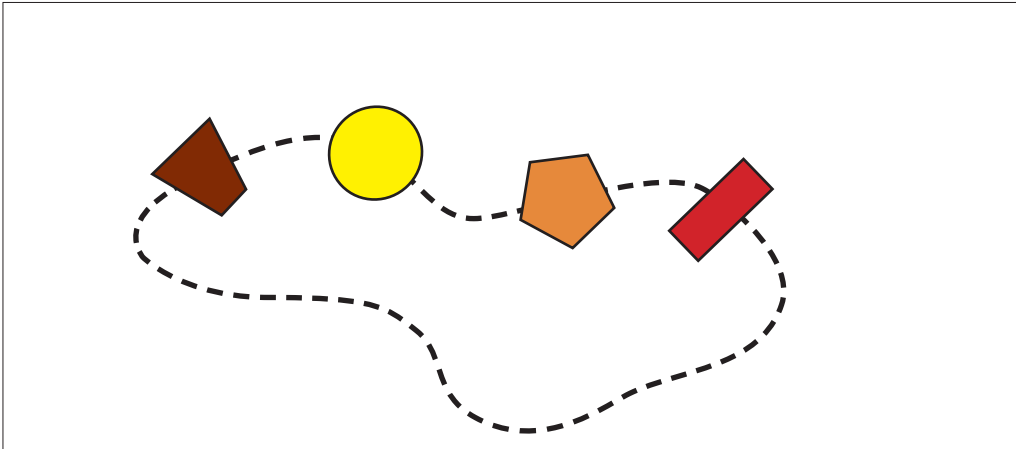
Ook voor de architectonische uitwerking is het oorspronkelijke concept van de 'kralenketting' leidend, evenals de bovengenoemde uitgangspunten qua opbouw en autonome identiteit van de nieuw toe te voegen volumes. Elke kraal aan de ketting is en blijft uniek in zowel vorm, materiaal als in architectuur, waarbij de samenhang niet uit het oog verloren wordt.

b) Kleur- en materiaalgebruik

Elk nieuw toegevoegd materiaal dient minimaal te voldoen aan de volgende randvoorwaarden:

- Voor de nieuwe volumes: geen kopie of herhaling van reeds toegepast leidend gevelmateriaal.
- Hoofdmateriaal van een nieuw volume valt binnen het pallet van aardse kleuren.
- Puien en kozijnen zijn naturel, blank aluminium, antraciet of zwart.
- Natuurlijk, duurzaam én onderhoudsvriendelijk karakter.
- Geen kunststof, half- of niet-natuurlijke composieten.
- Maximale toepassing van groendaken.

c) Accenten en relevante detaillering



Figuur 11- het oorspronkelijke concept van de 'kralenketting' is leidend, elke kraal uniek in vorm, materiaal en architectuur, maar waarbij de samenhang niet uit het oog verloren mag worden.

Elk volume heeft een heldere, eenduidige en krachtige uitstraling. De hierbij horende detaillering ondersteunt deze uitstraling en het karakter van de nieuwbouw volumes en verdient meer dan gemiddelde aandacht. Beeldbepalende detailleringen worden diensgevolg zorgvuldig ontworpen en ter beoordeling voorgelegd.

Niet toegestaan zijn:

- Uitkragende bak- of mastgoten
- Zichtbare, niet geïntegreerde installatietechniek
- Opbouwelementen zoals:
 - o Zonwering (deze dient geïntegreerd te worden in het gebouw-ontwerp)
 - o Eventuele bewakingscamera's in een andere kleur dan de gevel
 - o Vlaggenmasten (deze dienen geïntegreerd te worden in het terrein-ontwerp)

d) Technische installaties

Er wordt gestreefd naar energieneutrale nieuwbouw. Bouwtechnische of installatietechnische maatregelen die hiervoor nodig zijn moeten voldoen aan de architectonische uitgangspunten zoals in dit BKP staan benoemd:

- Technische installaties in de nieuwbouw en verbouw dienen integraal, ondergeschikt en waar mogelijk inpassend ontworpen te worden. Techniek in het zicht, aan de buitenzijde van het gebouw, is niet toegestaan.
- Indien aanpassing van de bestaande luchtafvoer van de parkeerkelder noodzakelijk is, dient deze op esthetisch verantwoorde wijze in het ontwerp te worden geïntegreerd.

4. Aanpassingen in bestaande bouwdelen

a) Aanpassen bestaande bouwvolumes

- Bestaande bouwvolumes dienen hun oorspronkelijke karakter te behouden.
- Incidentele aanpassingen van bestaande volumes naar aanleiding van het nieuwe programma zijn mogelijk, mits passend in het oorspronkelijke architectonische karakter van het betreffende bouwvolume.

b) Aanpassen bestaande materialen en detaillering

- Vanuit het oorspronkelijk concept van het gebouw kent ieder bouwdeel zijn eigen unieke, eenduidige materialisatie en bijpassende detaillering. Bij eventuele aanpassingen in de bestaande gevels dient aan dit uitgangspunt vast te worden gehouden.



Figuur 12 - ieder bouwdeel kent zijn eigen unieke, eenduidige materialisatie en bijpassende detaillering. Bij eventuele aanpassingen dient hieraan vast te worden gehouden.

5. Kunst en reclame-uitingen

a) Beeldende Kunst

Vanzelfsprekend is er in en aan het gebouw ruimte voor beeldende kunst. Randvoorwaarden voor kunst aan of op het gebouw zijn:

- Toegepaste kunst dient afgestemd te zijn op de architectuur van het gebouw of dient deze te versterken.
- Toegepaste kunst, binnen of buiten, dient integraal in een vroeg stadium in het ontwerpproces meegenomen te worden
- De mogelijke posities voor kunstwerken, aan bijvoorbeeld de gevel, dienen in het architectonisch ontwerp te worden geïntegreerd.

b) Naamgeving gebouw

De positionering en vormgeving van de naam van het gebouw dient onderdeel te zijn van de architectuur en dientengevolge integraal te worden ontworpen.

De eventuele naamsvermelding van het gebouw dient te worden vormgegeven in losse (doos-) letters, die qua maat en spatiëring in juiste verhouding staan tot de desbetreffende (entree-) gevel. Ze vormen een integraal onderdeel van het totale architectuurbeeld. Eventuele verlichting verbonden aan de naamsvermelding dient integraal, passend en onlosmakelijk verbonden te zijn met het ontwerp.

Borden of vlakken met naamsvermelding, logo's en/of reclame-uitingen zijn niet toegestaan.

c) Logo / reclame

In het huidige Kulturhus zijn verschillende organisaties en bedrijven gehuisvest. De nieuwe setting, waarin bestaande maar ook nieuwe organisaties samenwerken vraagt om een nieuwe gezamenlijke gebouwnaam.

Individuele reclame-uitingen van partijen aan het gebouw zijn niet toegestaan.

Mits binnen het architectonisch ontwerp zorgvuldig en integraal ontworpen, is één gemeenschappelijke naam, beeldmerk en/of logo voor het gebouw als totaal toegestaan.

De positie, afmetingen en locaties van dit logo dienen zorgvuldig te worden geïntegreerd in het architectonische totaalbeeld. Ze dienen in het ontwerp een duidelijke, afgebakende plek te krijgen, bijvoorbeeld in een verdiept vlak in het metselwerk.



Figuur 13 - eventuele naamsvermelding vormt een integraal onderdeel van het totale architectuurbeeld (Bron afbeelding: gemeente Putten)

Colofon

Gemeente Borne

Bezoekadres: Rheineplein 1, 7622 DG, Borne
Postadres: Postbus 200, 7620 AE, Borne

T: 14074

e-mail: info@borne.nl

