

Notitie

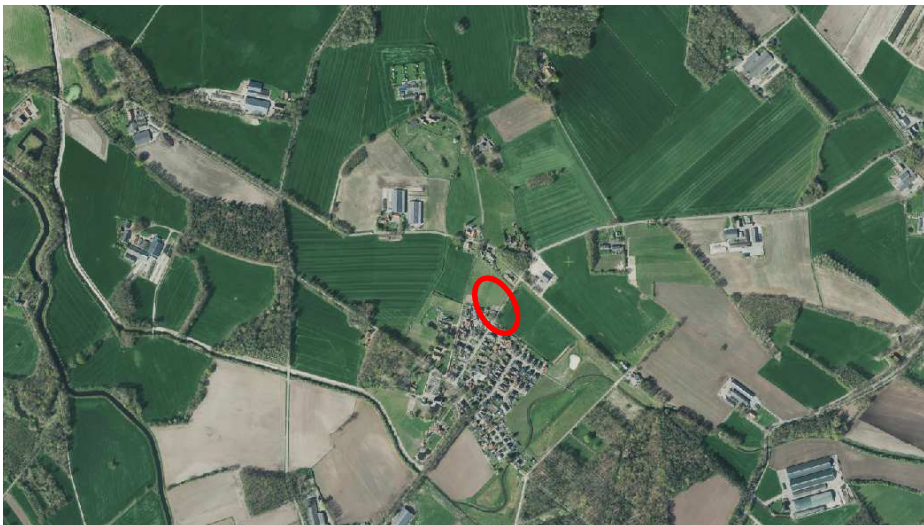
**HaskoningDHV Nederland B.V.
Transport & Planning**

Aan: Gemeente Borne
Van: Carien ten Cate
Datum: Wednesday, 21 June 2017
Kopie: Archief
Ons kenmerk: T&PBE9944-106N003D0.1
Classificatie: Open

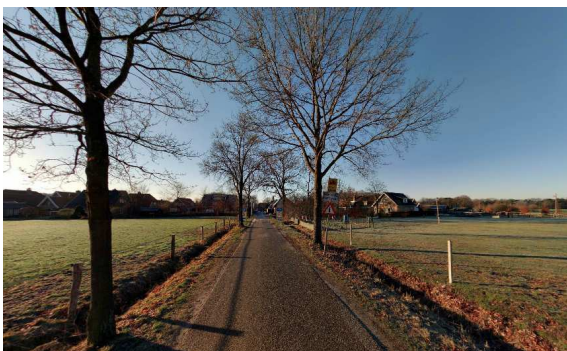
Onderwerp: Landschappelijke inpassing uitleglocatie Roskam Landen Hertme

1 De opgave

De uitbreidingslocatie voor Hertme (uitleglocatie Roskam Landen) ligt ten noorden van het dorp, aan weerszijden van de Hertmerdwarsweg. De toekomstige woonkavels grenzen met de achter- of zijtuinen aan het landschap. Het is de bedoeling dat er een zachte overgang naar het buitengebied wordt gerealiseerd. Hiertoe is een 3 meter brede strook grond rondom het plangebied gereserveerd voor een groene invulling. In voorliggende notitie wordt de landschappelijke inpassing nader toegelicht.



Situering plangebied (bron: Globespotter)



Hertmerdwarsweg (bron: Globespotter)



Bestaand bosje (bron: Globespotter)

2 Kenschets van het gebied

Het kerkdorp Hertme ligt in een overwegend agrarisch gebied en maakt deel uit van het oude hoevenlandschap. Kenmerkend voor dit landschapstype is de kleinschaligheid; het is een afwisselend landschap met verspreid liggende (boeren)erven, erf- en landschapsbeplantingen en agrarische percelen. Beken doorsnijden het landschap. Langs de Hertmerdwarsweg staat een laanbeplanting en op de overgang van de bestaande bebouwing naar de uitleglocatie staat een bosje.

Het gebied is de leefomgeving van de steenuil. Deze vogels voelen zich thuis op (voormalige) boerenerven, ook zijn ze te vinden in dorpsranden. Ze leven bij voorkeur in een oud en kleinschalig cultuurlandschap. Dit is een halfopen landschap met schakering van kleine natuurlijke elementen en bouwwerken waar de steenuil kan broeden, rusten, schuilen en waar voldoende aanbod van prooidieren aanwezig is. Oude bomen met broedholten, gebouwen met broed-, uitkijk- en rustgelegenheid en meidoornhagen, hoogstamfruitbomen en grazige graslanden op vochtige gronden vormen belangrijke voorwaarden voor de leefomgeving van de steenuil. De gemeente heeft nestkasten opgehangen. Daarnaast wordt ingezet op herstel of versterking van het kleinschalige landschap.

3 Landschappelijke inpassing

In het plangebied zijn twee bestaande landschappelijke structuren / elementen aanwezig. De laanbeplanting langs de Hertmerdwarsweg wordt zoveel mogelijk behouden. Het bosje ten westen van de Hertmerdwarsweg, dat is gelegen op de overgang van de bestaande bebouwing en de uitleglocatie, is als groene plek opgenomen in het stedenbouwkundig plan, met dien verstande dat het ook ruimte biedt voor andere functies zoals parkeren en spelen.

Naast behoud van bestaande landschappelijke structuren en elementen wordt ingezet op de realisatie van een zachte, groene overgang naar het buitengebied. Hiervoor is een 3 meter brede strook rondom het plangebied gereserveerd en grenzend daaraan een kleine greppel. De beplantingskeuze is afgestemd op de beschikbare ruimte, de functie van de strook en ook op het verbeteren van de leefomgeving van de steenuil.

Gezien de beschikbare ruimte en de nabijheid van de (toekomstige) woningen wordt gekozen voor bomen van de 2^e of 3^e grootte. Onder de bomen komt een onderbeplanting met een losse structuur. Bovendien wordt niet de hele wal ingeplant, maar worden op enkele plekken ook doorzichten / openheid gecreëerd. Ter plekke van deze doorzichten wordt een bloemenmengsel ingezaaid.

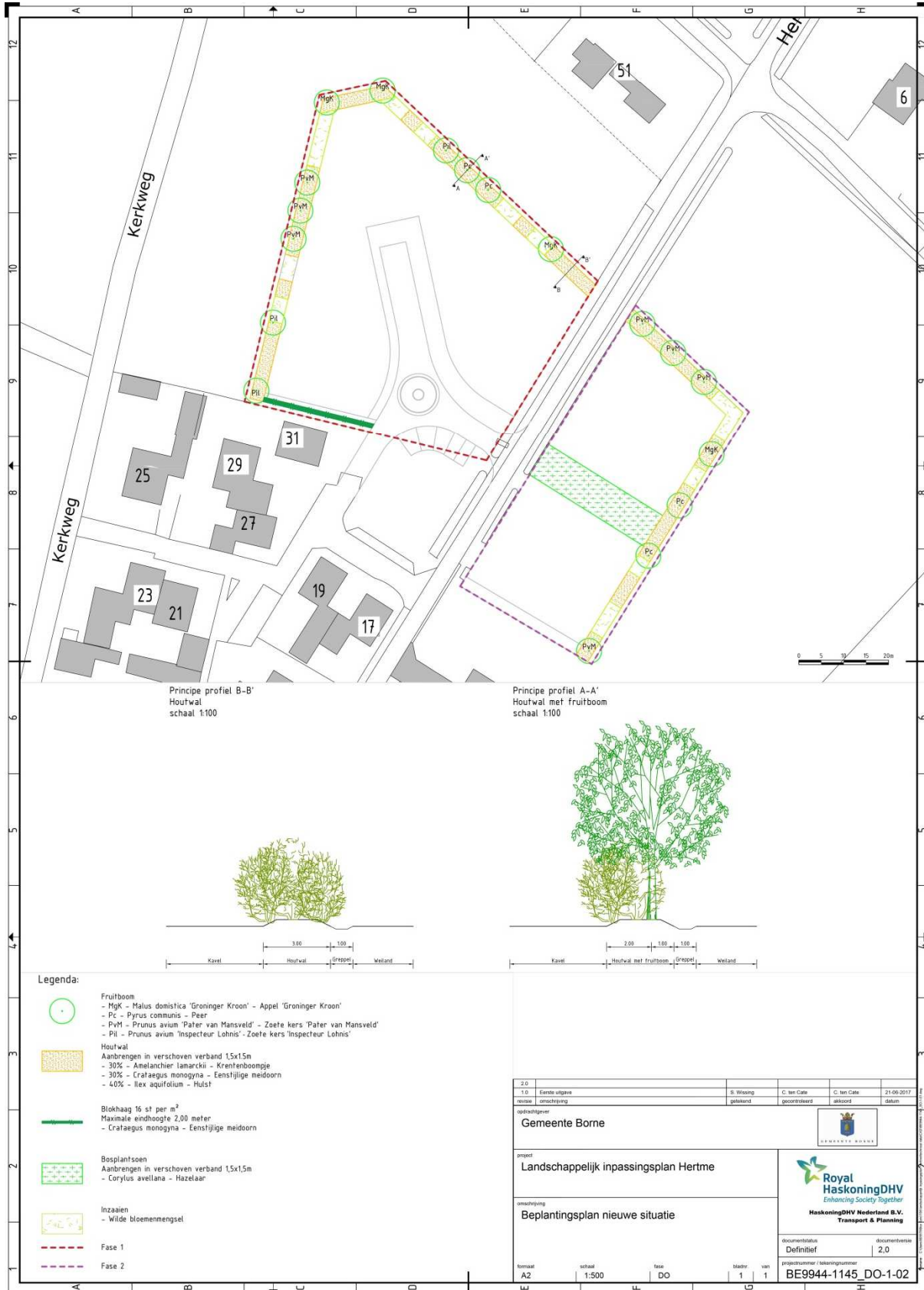
Voor de bomen wordt gekozen voor fruitbomen:

- Zoete kers (*Prunus avium*)
 - o 'Pater van Mansveld'
 - o 'Inspecteur Lohnis'
- Appel (*Malus domestica* 'Groninger Kroon')
- Peer (*Pyrus communis*)

Als onderbeplanting wordt gekozen voor de volgende inheemse soorten:

- Krent (*Amelanchier lamarckii*)
- Eenstijlige meidoorn (*Crataegus monogyna*)
- Hulst (*Ilex aquifolium*)

Dit beplantingsvoorstel levert een informele, groene overgang op van de uitleglocatie naar het omliggende landschap. Bovendien levert het een belangrijke bijdrage aan de leefomgeving van de steenuil.



Beplantingsplan

4 Beheer en onderhoud

De uitleglocatie wordt gefaseerd aangelegd; eerst het gedeelte ten westen van de Hertmerdwarsweg en als fase 2 de kavels ten oosten van de weg. De toekomstige bewoners dienen uitvoering te geven aan de aanleg en instandhouding van de groenstrook, zodat de goede landschappelijke inpassing wordt gerealiseerd. Het beplantingsplan geeft informatie over de toe te passen soorten en situering ervan en de plantverbanden. Daarnaast is het van belang te weten welk beeld wordt nagestreefd met het beplantingsplan en daaraan gekoppeld, welk beheer en onderhoud nodig is om dat beeld te bereiken. Bovendien draagt zorgvuldig beheer van de bomen en struiken eraan bij dat een duurzame houtopstand ontstaat.

Beheer fruitbomen

Het snoeien

Het snoeien van de fruitboom in de jeugdfase wordt de vormsnoei genoemd. De vormsnoei zorgt voor het gewenste model van de boom. Als dat model is bereikt, volgt de onderhoudssnoei. Het snoeien kan uitgevoerd worden tussen november en maart.

Vormsnoei

De vormsnoei is vooral belangrijk bij de jonge bomen. Elke soort heeft zijn eigen specifieke vorm. Bij de appel wordt over het algemeen een bolvorm aangehouden zonder harttak. Peren en kersen vormen van nature meer een kroon met een harttak. Deze kroon krijgt meer een piramidale vorm. Nadat een fruitboom is aangeplant is het belangrijk direct de eerste vormsnoei toe te passen. Uit het gestel worden vaak niet meer dan 4 gesteltakken aangehouden, de overige takken kunnen worden weggesnoeid. Afhankelijk van de soort kan gekozen worden voor het behouden of weghalen van de harttak.

Onderhoudssnoei

Fruitbomen kunnen het beste jaarlijks worden gesnoeid. Het gaat daarbij om vervanging van minder vitaal, afgedragen vruchthout, het verwijderen van ziek hout en het verwijderen van verkeerd geplaatste nieuwe scheuten. In een regelmatig onderhouden, vitale hoogstamfruitboom zullen elk jaar nieuwe scheuten ontstaan. Een deel kan worden gehandhaafd en gebruikt als nieuwe vruchttakken. Een ander deel dient verwijderd te worden.

Beheer houtwal

Een houtwal dient eens in de 8 tot 10 jaar afgezet te worden. De zaag- en afzetwerkzaamheden dienen in de periode tussen 1 september en 1 april uitgevoerd te worden, dit is buiten het broedseizoen. De stobben worden op ongeveer 20 centimeter hoogte afgezet. Door ze niet allemaal tegelijk af te zetten, blijft er voor dieren altijd voldoende schuilgelegenheid over. Om variatie in leeftijd te krijgen is het goed om bij het beheer zo nu en dan een overstaander te laten staan (dat zijn heesters die mogen doorgroeien tot een van de volgende kapbeurten).

Beheer hazelaarbosje

Na ongeveer 5 jaar zal het aangeplante hazelaarbosje meer gesloten raken, de takken raken elkaar. Waar nodig kan gesnoeid worden. Dit snoeiwerk bestaat voornamelijk uit het weghalen van takken die problemen geven. Hakhoutbosjes worden van oudsher als hakhout beheerd. Dit gebeurt door middel van afzetten, wat betekent dat de bomen en struiken tot 10 à 20 cm boven de grond worden afgezaagd. De beste periode hiervoor is januari – maart. Het hout moet enigszins schuin worden afgezaagd om inrotten te voorkomen. Als de struiken weer te groot worden kan deze snoeimethode worden herhaald, zodat elk afzonderlijk exemplaar weer tot zijn recht komt. Als niet op tijd gesnoeid wordt ontstaat een ijle beplanting die van onderen kaal is. Houdt daarom het eerste jaar na aanplant de stobben onkruid vrij.

Beheer meidoornhaag

Bij een volgroeide haag (na bereiken gewenste eindhoogte), worden 1 maal per jaar nieuwe twijgen weggeknipt zodat de oude vorm van het jaar ervoor weer terugkomt. De haagvoet bij voorkeur vrijhouden van onkruid zodat de haag niet belemmerd wordt in de groei.

Houtril

In plaats van het snoeihout van de bomen en struiken af te voeren, kunnen de takken ook in de lengte op elkaar worden gestapeld tussen rijen palen. De dikkere takken worden onderin gelegd en de dunnere takken bovenop. Op die manier ontstaat een 'houtril', ook wel takkenwal genoemd. Een houtril is een interessant jachtgebied voor de steenuil, omdat het een goede voedselplek, schuilgelegenheid en overwinteringsplek biedt voor veel prooidieren.



Referentiebeeld houtril